



Register your
new device on
MyBosch now and
get free benefits:
[bosch-home.com/
welcome](https://bosch-home.com/welcome)



Robot Vacuum & Mop

BCRDW3B BCRDW3BAB BCRDW3BX

[bg]	Ръководство за употреба	Роботизирана прахосмукачка и под- дочистачка	7
[ro]	Manual de utilizare	Robot de aspirare și curățare	19

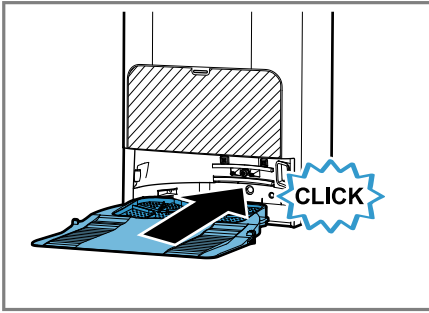




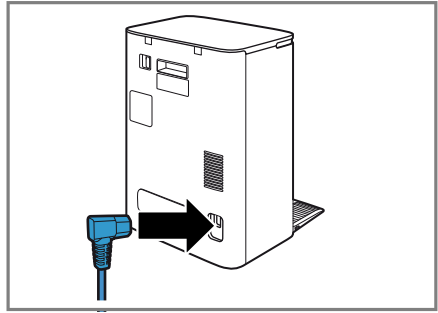
<https://digitalguide.bsh-group.com/?mat-no=8001344864>

[bg] Можете да намерите допълнителна информация и обяснения онлайн. Сканирайте QR кода на заглавната страница.

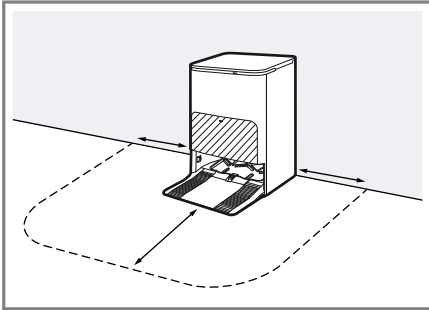
[ro] Informații și explicații suplimentare pot fi găsite online. Scanați codul QR de pe pagina de pornire.



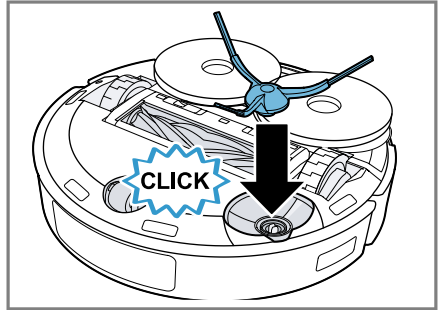
1



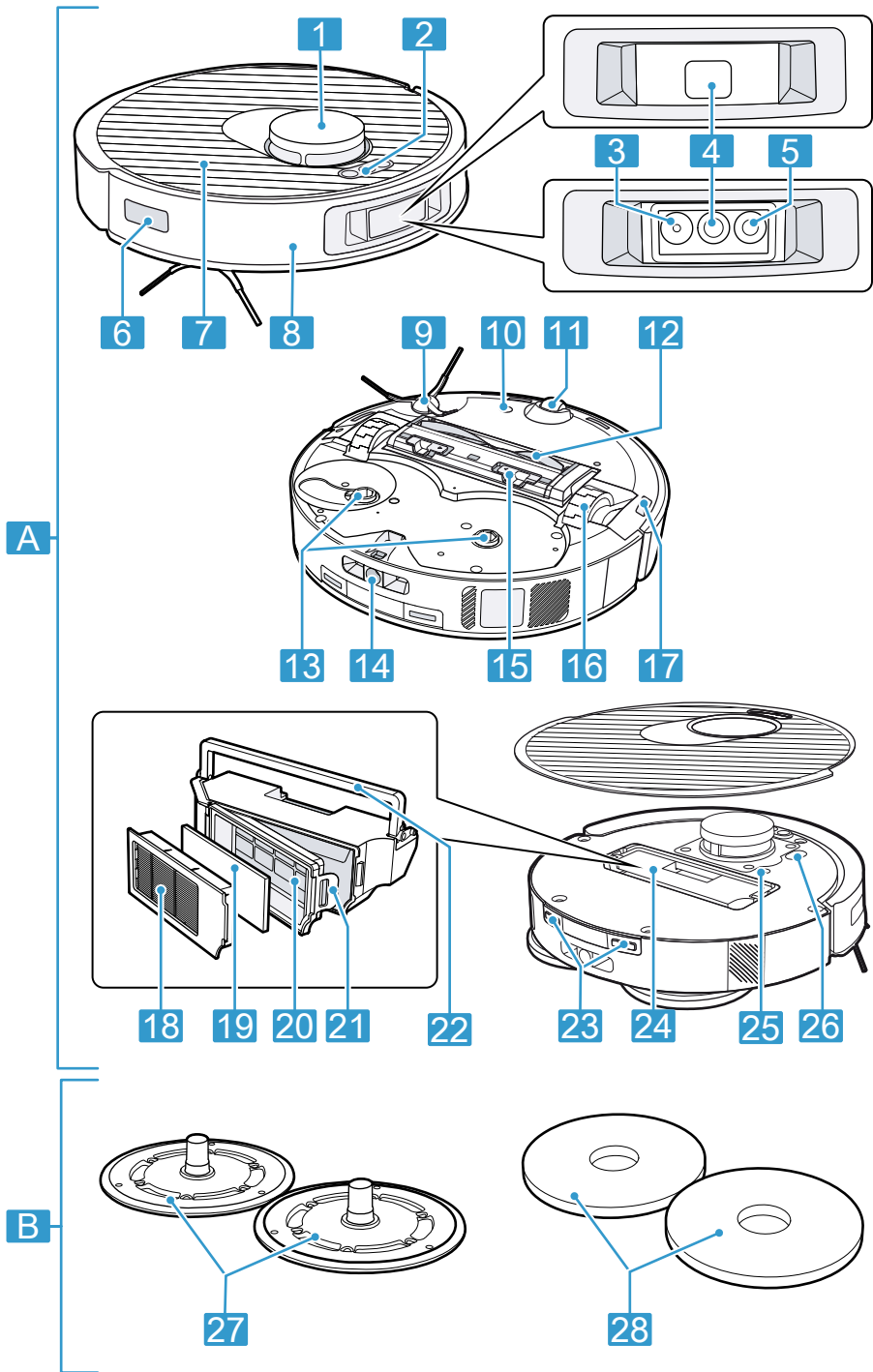
2

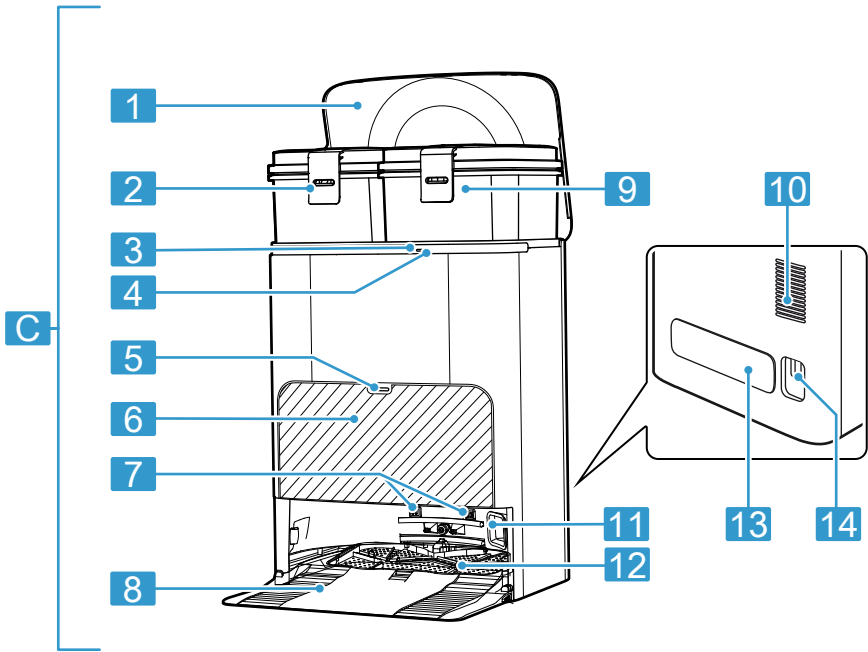


3

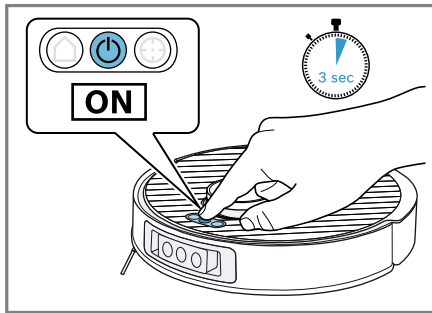


4

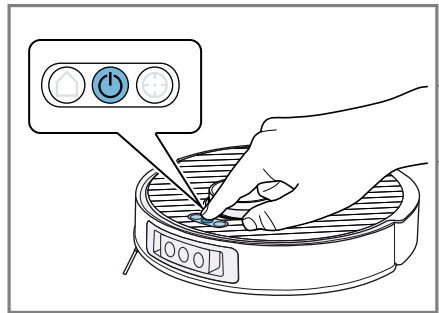




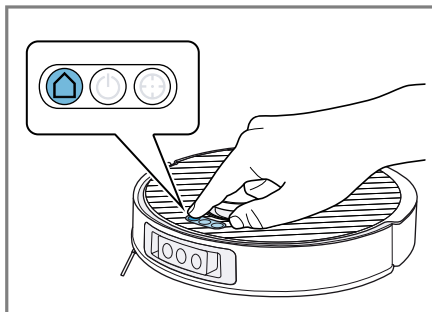
6



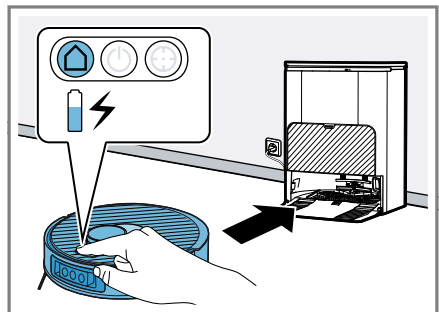
7



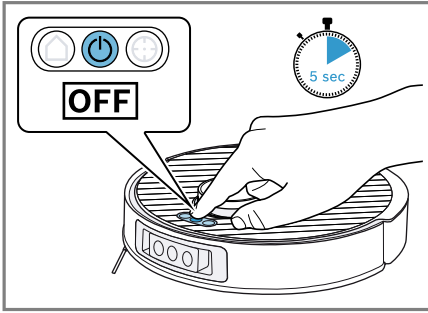
8



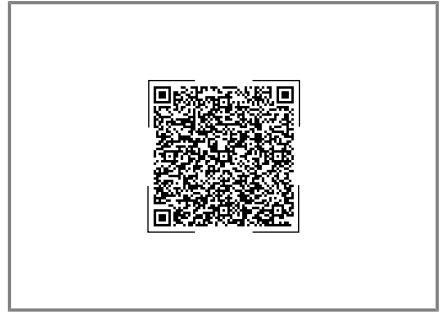
9



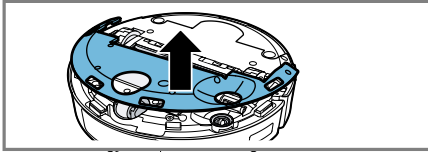
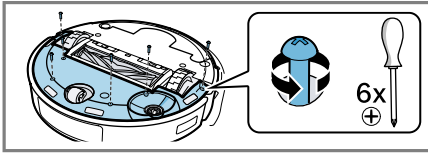
10



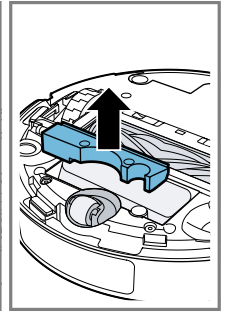
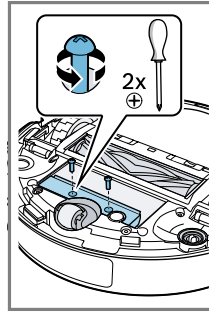
11



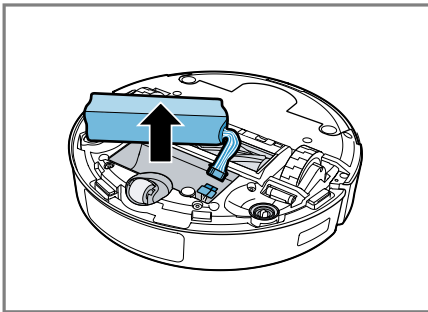
12



13



14



15

⚠ Безопасност

- Прочетете внимателно това ръководство.
- Запазете ръководството, както и продуктовата информация, за по-нататъшна справка или за следващите собственици.
- Не свързвайте уреда в случай на повреда, получена по време на транспортирането.

Използвайте уреда само:

- с оригинални части и принадлежности. При щети поради използването на чужди продукти гаранцията губи валидността си.
- за чистене на текстилни и твърди подови настилки.
- за почистване в подготвени зони.
- в домакинството и в затворени помещения в домашна обстановка при стайна температура.
- на височина до 2000 м над морското равнище.

Използвайте системата за почистване само:

- за приложения, описани в настоящото ръководство.
- За смучене и миене на гладки, устойчиви на влага твърди подове.

Не използвайте уреда:

- за почистване на хора и животни.
- за изсмукване на вредни за здравето, предмети с остри ръбове, горещи или горящи субстанции.
- за изсмукване на влажни или течни субстанции.
- за изсмукване на лесно запалими или взривни вещества и газове.
- за засмукване на пепел и ръжда.
- за изсмукване на прах от тонер от принтери и копирни машини.
- за засмукване на строителни отпадъци.

Не използвайте системата за почистване:

- за почистване на неуплътнени / нетретирани подове и коркови подове.
- за почистване на много груби повърхности (напр. бетон, асфалт)
- за почистване на килими, тапицери и матраци.
- за изсмукване на течности или лепкави, гъсти субстанции.

Разкачете уреда от електрозахранването, ако:

- почиствате уреда.

Този уред може да се използва от деца на възраст над 8 години и от лица с намалени физически, сетивни или умствени способности

или липса на опит и/или знания, ако са под наблюдение или са инструктирани относно безопасната употреба на уреда и са разбрали произтичащите от употребата опасности.

Децата не трябва да играят с уреда.

Почистването и поддръжката от страна на потребителя не трябва да се извършват от деца без наблюдение.

Указания за безопасност

Спазвайте указанията за безопасност.

- ▶ Никога не допускате контакт на кабела за свързване към мрежата с източници на топлина или горещи части на уреда.
- ▶ Никога не допускате контакт на кабела за свързване към мрежата с остри върхове или ръбове.
- ▶ Никога не прегъвайте, не притискайте и не променяйте кабела за свързване към мрежата.
- ▶ Свързвайте и експлоатирайте уреда само в съответствие с данните на фабричната табелка.
- ▶ Уредът трябва да се свързва към електрическа мрежа с променлив ток единствено посредством инсталиран според правилата заземен контакт.
- ▶ Системата от защитни проводници на електрическата сградна инсталация трябва да е инсталирана съгласно изискванията.
- ▶ Само обучен за целта специализиран персонал трябва да извършва ремонти на уреда.
- ▶ За ремонта на уреда трябва да се използват само оригинални резервни части.
- ▶ Ако кабелът за свързване към мрежата на този уред бъде повреден, той трябва да се смени от производителя или неговия отдел по обслужване на клиенти, или от друго лице с подобна квалификация, за да се избегнат опасности.
- ▶ Никога не използвайте повреден уред или станция. Свържете се със службата за обслужване на клиенти. → *Страница 17*
- ▶ Никога не използвайте уред с напукана или счупена повърхност.
- ▶ Никога не дърпайте кабела за свързване към мрежата, за да отделите уреда от електрозахранващата мрежа. Винаги хващайте щепсела на кабела за свързване към мрежата.
- ▶ Никога не носете и не теглете уреда за кабела за свързване към мрежата.
- ▶ Ако уредът или кабелът за свързване към мрежата са повредени, незабавно издърпайте щепсела на кабела за свързване към

мрежата от контакта или изключете предпазителя в кутията с предпазители.

- ▶ Използвайте уреда само в затворени помещения.
- ▶ Никога не излагайте уреда на силна топлина и влага.
- ▶ За почистване на уреда не използвайте машина за почистване с пара или с високо налягане.
- ▶ Не почиствайте прекомерно мокри подове.
- ▶ Не потапяйте в течности и не дръжте под течаща вода.
- ▶ Само обучен специализиран персонал трябва да извършва ремонти по принадлежността.
- ▶ Преди почистване всички кабели и електрически предмети да се отстранят от пода.
- ▶ Пазете акумулаторната батерия от огън, топлина и трайно слънчево лъчение.
- ▶ Пазете акумулаторната батерия от вода и проникваща влага.
- ▶ Никога не отваряйте акумулаторната батерия.
- ▶ Неизползваната акумулаторна батерия да се пази далеч от метални предмети, напр. офисни кламери, монети, ключове, пирони или винтове.
- ▶ Само обучен специализиран персонал може да сменя акумулаторната батерия.
- ▶ Никога не зареждайте акумулаторната батерия извън уреда.
- ▶ За зареждането на акумулаторната батерия използвайте само сервизната станция VXBSDW_W, предоставена с уреда.
- ▶ При почистването на уреда не използвайте запалими или съдържащи алкохол вещества.
- ▶ Използвайте само разрешени от производителя адаптери и кабели за свързване към мрежата.
- ▶ Никога не стъпвайте върху уреда.
- ▶ Не се качвайте върху сервизната станция.
- ▶ Дръжте далеч от деца опаковъчния материал.
- ▶ Не допускате деца да играят с опаковъчния материал.
- ▶ Ако от повредена акумулаторна батерия излизат пари, вкарайте свеж въздух.
- ▶ При оплаквания потърсете лекар.
- ▶ Ако от повредена акумулаторна батерия излизат течности, при контакт с кожата веднага изплакнете с вода.
- ▶ При контакт с очите допълнително потърсете лекарска помощ.
- ▶ Подсушавайте влажните подове.
- ▶ Стъпвайте внимателно на влажни подове.

bg Предотвратяване на материални щети

- ▶ Дръжте далеч от въртящи се части ръцете, косите, облеклото и други принадлежности.
- ▶ Не бършете остри предмети.

Указания за употребата на инфрачервени лазери

Сензорният блок за LiDAR навигацията и сензорите за откриване на ръбове излъчват инфрачервена светлина от лазерен клас 1 по време на работа.

Лазерен потребителски продукт

- EN 50689:2021
- IEC 60825-1:2014
- EN 60825-1:2014+A11:2021



- ▶ Не насочвайте лазерния лъч към хора, тъй като заслепяването може да причини злополуки.
- ▶ Не гледайте в прекия или отразения лъч.
- ▶ Никога не променяйте технически уреда или свойствата му.

Предотвратяване на материални щети

- ▶ Ако от повредена акумулаторна батерия изтекат течности, проверете замърсените предмети и ги почистете.
- ▶ Сменяйте повредените предмети.
- ▶ Разчистете зоната, която ще почиствате, преди употреба.
- ▶ Обезопасете стъпалата и стълбищата, така че уредът да не пада върху ръбове.
- ▶ Никога не използвайте уреда в помещения, в които спят деца или бебета.
- ▶ Никога не използвайте уреда в помещения със запалени свещи или чупливи предмети.
- ▶ Не използвайте сервизната станция върху подове, чувствителни към влага.
- ▶ Не оставяйте робота с мокри подложки на едно място извън сервизната станция за дълго време.
- ▶ Никога не използвайте уреда без контейнер за прах и филтър.
- ▶ Никога не работете със сервизната станция без торба за прах и защитен филтър на мотора.
- ▶ Не пълнете гореща вода над 50 °C.
- ▶ Дозирайте добавките за почистване съгласно инструкциите на производителя.
- ▶ Не използвайте вакси, масла и неразредими с вода добавки за почистване.
- ▶ Не използвайте непрозрачни, млечни, хлорирани, киселинни или пенообразуващи (напр. препарат за миене на съдове) почистващи добавки.
- ▶ Използвайте само неутрални универсални почистващи препарати.
- ▶ Не поставяйте никакви предмети върху сервизната станция и не стъпвайте върху нея.

Монтаж и свързване

Тук ще узнаете къде и как да разположите оптимално Вашия уред. Освен това ще узнаете как да свържете уреда към електрическата мрежа.

Забележка

Съблюдавайте следните указания за монтаж:

- Зоната около станцията трябва да е свободна от предмети и препятствия.
- Премахнете отразяващите обекти от непосредствената околност.
- Поставете станцията върху твърда повърхност, за да можете да използвате всички функции на уреда.
- Поставете станцията непосредствено до стената.

Монтиране на сервизната станция

1. Плъзнете опорната плоча в сервизната станция и я фиксирайте с щракване.
→ Фиг. 1
2. Свържете кабела за свързване към мрежата със сервизната станция.
→ Фиг. 2

Поставяне на сервизната станция

Забележка: Изпразнете съдовете за вода на сервизната станция, преди да я пренесете на друго място за поставяне.

1. Навийте захранващия кабел на мястото му за съхранение до желаната дължина.
2. Поставете станцията върху равна, твърда основа.
→ Фиг. 3
Околността на поне 50 cm в страни и поне 70 cm пред станцията трябва да е свободна от предмети и препятствия.
3. Поставете станцията така, че да се добре до стената.

Закрепване на страничната четка

- ▶ Поставете страничната четка в гнездото от долната част на уреда и я фиксирайте.
→ Фиг. 4

Запознаване

Преглед на продукта

Тук ще намерите общ преглед на компонентите на Вашия уред.

→ Фиг. 5

A	Почистващ робот
B	Въртяща се почистваща система
1	LiDAR навигационен модул
2	Бутони
3	Контролни лампи на камерата ¹
4	Сензор за регистриране на околната среда
5	AIVI камера ¹
6	Сензор за стена
7	Капак
8	Противоударен амортизатор
9	Странична четка
10	Сензор за разпознаване на килим
11	Направляваща ролка
12	Основна четка
13	Монтажен държач за въртящи се плочи
14	Конектор, пълнене с прясна вода
15	Капак, основна четка
16	Задвижване
17	Сензор за откриване на ръбове
18	Филтър за фин прах
19	Филтър от пенопласт ¹
20	Мрежест филтър
21	Освобождаваща планка, контейнер за прах
22	Дръжка, контейнер за прах
23	Контакти за зареждане
24	Контейнер за прах
25	Бутон Reset и индикатор на WLAN

¹ Според оборудването на уреда

26 Връзка, обмен на данни (само за службата за обслужване на клиенти)

27 Въртящи се плочи

28 Подложки за миене

Общ преглед Сервизна станция

Тук ще намерите общ преглед на компонентите на сервизната станция.

→ Фиг. 6

C Сервизна станция

1 Капак, сервизна станция

2 Резервоар за отпадъчна вода

3 Бутон, сервизна станция

4 Индикатор, сервизна станция

5 Бутон за включване, отделение за торбичка за прах

6 Капак, отделение за торбичка за прах

7 Контакти за зареждане, станция

8 Опорна плоча

9 Резервоар за прясна вода

10 Вентилационни отвори

11 Входен отвор за автоматично изпразване

12 Уловителна купа с вложка

13 Място за съхранение на захранващия кабел


14 Конектор, кабел за свързване към мрежата

Елементи за експлоатация




Тук ще намерите преглед на работните елементи на Вашия уред.

Елементи за управление на почистващия робот

Сим- Употреба вол

-  Кратко натискане: Почистването се прекъсва. Уредът се придвижва към станцията или към началната точка на почистването.

Сим- Употреба вол

- 
 - Кратко натискане: Стартиране или прекъсване на почистването. Продължаване на прекъснато почистване.
 - Продължително натискане: Включване или изключване на уреда.
- 
 - Кратко натискане: Стартиране или приключване на точково почистване.
 - Продължително натискане: Активиране или деактивиране на защитата от деца.
- 
 - Кратко натискане: Свързване с приложението Home Connect.
 - Продължително натискане: Нулирайте до стандартните настройки и деактивирайте интернет и Bluetooth връзката.
 - Индикатор за състоянието WLAN

Елементи за управление на сервизната станция

Елемент Употреба

- Бутон
 - Почистващият робот се намира в сервизната станция.
 - Кратко натискане: Стартира се почистване на подложката. Повторно кратко натискане прекъсва почистването. След завършване на почистването уредът напуска станцията.
 - Продължително натискане: Стартиране на самопочистване.

Индикации на статуса

Индикацията на статуса Ви показва различни работни състояния.

Контролни лампи на камерата

Индикатор	Значение
свети	Камерата заснема изображения на околността.

Индикатор	Значение
не свети	Камерата не е активна.

WLAN и Home Connect индикация

Индикатор	Значение
мига бавно	Уредът не е свързан с WLAN.
мига бързо	Уредът изчаква връзка с приложението.
свети	Уредът е свързан с приложението Home Connect.

Сервизна станция

Индикатор	Значение
свети	Станцията е в режим „в готовност“. Станцията е в режим на работа.
не свети	Станцията е в режим на покой. Станцията е изключена от електрозахранването.
свети в червено	Функционална неизправност

Мрежови интерфейси

Тук можете да получите информация за мрежовите интерфейси на Вашия уред.

Обозначение	Описание
Bluetooth	Активирайте Bluetooth, за да свържете робота към мрежата по време на настройката ѝ. Bluetooth използва GAP1800, GATT 1801 за сигурна конфигурация и обмен на данни.
Wi-Fi ¹ Робот	Позволява преноса на данни между приложението Home Connect и робота. Позволява управлението на уреда чрез приложението Home Connect.
Wi-Fi ¹ Сервизна станция	Позволява преноса на данни между сервизната станция и робота.

Обозначение	Описание
Инфрочервен интерфейс	Инфрочервеният интерфейс се използва само за вдвояване на робота и сервизната станция. Ако вдвояването е било успешно, инфрочервеният интерфейс се затваря и роботът и сервизната станция използват безжична Wi-Fi ¹ комуникация.

Обслужване

Забележки

- Свържете и управлявайте почистващия робот с приложението Home Connect, за да използвате пълния му набор от функции. Почистването може да се стартира и директно от уреда с по-малък набор от функции.
- Информация и разяснения за работата на сервизната станция можете да откриете онлайн чрез сканиране на QR кода на корицата, в приложението Home Connect и на нашата интернет страница www.bosch-home.com.

Съвет

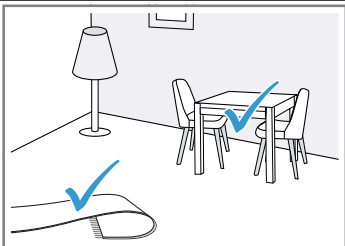
За ефективно почистване е достатъчно самото използване на вода. Ако въпреки това желаете да използвате добавка за почистване, тя трябва да отговаря на долните изисквания.

- Не използвайте вакси, масла и неразредими с вода добавки за почистване.
- Не използвайте непрозрачни, млечни, хлорирани или пенообразуващи (напр. препарат за миене на съдове) почистващи добавки.
- Използвайте само неутрални универсални почистващи препарати.
- Дозирайте добавките за почистване съгласно инструкциите на производителя.

¹ Wi-Fi е регистрирана марка на Wi-Fi Alliance.

Изисквания към зоната за почистване

Научете тук как да подготвите зоната за почистване и по този начин да увеличите ефективността на почистването.

Място за поставяне	Изисквания
	<p>Поставете мебелите, например столовете, на предвиденото място.</p> <p>Подгответе пода преди почистването, както следва:</p> <ul style="list-style-type: none"> ■ Премахнете предмети като кабели, кърпи, чехли и др. от пода. ■ Сгънете килимите с ресни. ■ Напуснете коридорите и тесните места, за да избегнете блокиране на уреда.

Забележка: Отразяващи обекти, като например прозорци до пода и огледала, могат да попречат на навигацията на уреда.

Включване на уреда

- ▶ Натиснете бутона за старт за три секунди.
→ Фиг. 7
- ✓ Възпроизвежда се музика за стартиране.

Стартиране и прекъсване на почистването

Забележка: Стартирайте почистващия робот от станцията и акумулаторната батерия ще се зарежда автоматично в станцията по време на почистване.

Изискване: Зоната за почистване е подготвена.

- ▶ Натиснете за кратко бутона Старт.
→ Фиг. 8
- ✓ Уредът стартира в предварително настроен режим с почистването на достъпната околност.

Приключване на почистването

- ▶ Натиснете \triangleleft за кратко.
→ Фиг. 9
- ✓ Почистването се приключва и уредът се връща в стартова позиция.
- ✓ Ако роботът за почистване е бил стартиран от станцията, той автоматично се връща към нея.

Зареждане на уреда

Забележки

- Уредът се зарежда в станцията.
 - Зареждайте уреда само в температурния диапазон между 10°C и 40°C.
1. Ако почистването е стартирано от станцията, натиснете \triangleleft ,
→ Фиг. 10
 - ✓ Уредът автоматично се връща към станцията.
 - ✓ Уредът се зарежда на станцията.
 2. Ако уредът не се върне към станцията, занесете го до нея.
Позиционирайте контактите за зареждане на уреда в контакт с контактите за зареждане на станцията.
 - ✓ Уредът се зарежда на станцията.

Изключване на уреда и прибиране за съхранение

- ▶ Натиснете бутона за старт за пет секунди.
→ Фиг. 11

Забележка

- Съблюдавайте следните указания за съхранение:
- Съхранявайте уреда само напълно зареден и изключен.
 - Включете уреда и го заредете напълно отново най-късно след шест месеца.
 - Препоръчително е уредът да се съхранява включен в станцията, за да се зарежда акумулаторната батерия.

Home Connect

Този уред може да се свързва с мрежа. Свържете Вашия уред с мобилно крайно устройство, за да обслужвате функциите, да адаптирате основните настройки или да контролирате текущия режим на работа посредством приложението Home Connect.

Услугите Home Connect не са налични във всяка страна. Наличността на функцията Home Connect зависи от наличността на услугите Home Connect във Вашата страна. Информация по темата ще намерите на: www.home-connect.com.

За да използвате Home Connect, първо настройте връзката с домашната WLAN мрежа (Wi-Fi¹) или с приложението Home Connect.

Приложението Home Connect ще Ви ръководи през целия процес на регистрация. За извършване на настройките следвайте указанията в приложението Home Connect.

Съвет: Спазвайте също указанията в приложението Home Connect.

Забележки

- Спазвайте указанията за безопасност в настоящото ръководство за употреба и се уверете, че те се спазват и когато обслужвате уреда посредством приложението Home Connect.

→ "Безопасност", Страница 7

- Обслужването чрез самия уред винаги е с приоритет. През това време не е възможно обслужване с приложението Home Connect.

Настройване на Home Connect

Изискване: Уредът има връзка с домашната WLAN мрежа (Wi-Fi) на място то на разполагане.

1. Сканирайте следния QR код.

→ Фиг. 12

Чрез QR кода можете да инсталирате приложението Home Connect и да свържете Вашия уред.

2. Следвайте указанията на приложението Home Connect.

Защита на личните данни

Обръщайте внимание на указанията за защита на данните.

С първоначалното свързване на Вашия уред със свързана към Интернет домашна мрежа Вашият уред предава следните категории данни към Home Connect сървъра (първоначална регистрация):

- Уникална идентификация на уреда (състояща се от ключове на уреда, както и MAC адрес на вградения Wi-Fi комуникационен модул).
- Сертификат за сигурност на Wi-Fi комуникационния модул (за информационно-техническо осигуряване на връзката).
- Актуалната софтуерна версия и хардуерна версия на Вашия домашен уред.
- Статус на евентуалните предходни нулирания до фабрични настройки.

Тази първоначална регистрация подготвя използването на Home Connect функционалностите и е нужна едва в момента, в който Вие за пръв път желаете да използвате Home Connect функционалностите.

Забележка: Обърнете внимание, че функциите Home Connect могат да се използват само във връзка с приложението Home Connect. Информация за защитата на данните може да се потърси в Home Connect приложението.

Почистване и поддръжка

Почиствайте и поддържайте старателно Вашия уред, за да съхраните неговата функционалност за дълго време.

¹ Wi-Fi е регистрирана марка на Wi-Fi Alliance.

bg Отстраняване на неизправности

Съвет: Информация и разяснения за почистването и поддръжката можете да откриете онлайн чрез сканиране на QR кода на корицата, в приложението Home Connect и на нашата интернет страница www.bosch-home.com.

- ▶ Ia есііесаеаеа есои?еааіе аи?паеее еее іі?епоааіе п?аапоаа.
- ▶ Не използвайте съдържащи алкохол или спирт почистващи препарати.
- ▶ Почиствайте уреда само с мека кърпа без почистващ препарат.
- ▶ Не използвайте остри, режещи или метални предмети.

Отстраняване на неизправности

Съвет: Информация и пояснения относно отстраняването на неизправности ще намерите онлайн чрез сканиране на QR кода на корицата, в приложението Home Connect и на нашата интернет страница www.bosch-home.com.

Демонтиране на акумулаторната батерия

- ▶ Внимателно демонтирайте акумулаторната батерия и я дръжте далеч от остри метални предмети, напр. отвертки или инструменти.

Забележки

- За да смените акумулаторната батерията, се обърнете към обучен и оторизиран специализиран персонал.
- Извадете акумулаторната батерия, когато зарядът ѝ е нисък или е напълно разреждана.

Изискване: Уредът е изключен.

→ Страница 14

1. Завъртете уреда и го поставете върху равна основа.

Технически данни

Уред

Обозначение на модела	VXSRPR_W / VXSRPRC_W
Размер Д x Ш x В в mm	353x351x99
Номинална входна мощност	20 V = 2 A

2. Отстранете шестте винта върху капаката към акумулаторната батерия.
3. Отстранете капаката от уреда.
→ Фиг. 13
4. Отстранете двата винта, както е показано, и свалете тежестта от уреда.
→ Фиг. 14
5. Изключете щепсела и извадете акумулаторната батерия от уреда.
→ Фиг. 15
6. Изхвърляне на акумулаторната батерия. → Страница 16

Предаване за отпадъци на излезли от употреба уреди

- ▶ Предайте уреда за отпадъци по екологосъобразен начин. Актуална информация относно начините на предаване за отпадъци ще получите от Вашия специализиран търговец, както и от съответната общинска или градска управа.



Този уред е обозначен в съответствие с европейската директива 2012/19/ЕС за стари електрически и електронни уреди (waste electrical and electronic equipment - WEEE). Тази директива регламентира валидните в рамките на ЕС правила за приемане и използване на стари уреди.

Изхвърляне на акумулаторни батерии/батерии

Акумулаторните батерии/батериите трябва да се предават за съобразено с околната среда рециклиране. Не изхвърляйте акумулаторните батерии/батериите в битовите отпадъци.

- ▶ Изхвърляйте акумулаторите/батериите по екологично съобразен начин.

Продължителност в min	макс. 160
Тип акумулаторна батерия	S34-LI-144-5700
Време за зареждане на акумулаторната батерия в h	5

Сервизна станция за мокра и суха работа

Обозначение на модела	VXBSDW_W
Размер Д x Ш x В в mm	394x443x527,5
Номинална входна мощност	220-240 V ~50 - 60 Hz 0,5 A
Номинална изходна мощност	20 V \approx 2 A
Входна мощност (изпразване)	1000 W
Входна мощност (почистване, подложки за почистване)	1650 W

Допълнителна информация

Поради самото си предназначение, уредът няма режим „в готовност“ или сравнимо състояние по отношение на енергийната ефективност или възможността за деактивиране на безжични мрежови връзки.

Консумацията на енергия може да е по-висока от тази на други модели уреди със същите функционални изисквания.

По-подробна информацията относно стойностите на консумацията ще намерите онлайн на www.bosch-home.com, на страницата на продукта и страницата за сервизно обслужване на Вашия уред при ръководствата за употреба и допълнителните документи.

Излагане на високочестотно излъчване

За да се спазят изискванията за излагане на високочестотно излъчване, при работата на този уред трябва да се спазва минимално разстояние от 20 cm между него и хората.

За да се осигури спазването на директивите, разстоянието по време на работа не трябва да бъде по-малко.

Антената, използвана за този предавател, не бива да бъде инсталирана с други антени или предаватели.

Отдел по обслужване на клиенти

Подробна информация относно гаранционния срок и гаранционните условия във Вашата страна ще получите чрез QR кода на приложения документ за сервизни контакти и гаранционни условия, от нашата служба за обслужване на клиенти, Вашия търговец или на нашата уеб страница.

Данните за контакт на службата за обслужване на клиенти ще получите чрез QR кода на приложения документ за сервизни контакти и гаранционни условия или на нашата уеб страница.

Информацията съгласно Регламент (EU) 2023/826 ще намерите онлайн на www.bosch-home.com на страницата на продукта и страницата за сервизно обслужване на Вашия уред при ръководствата за употреба и допълнителните документи.

Декларация за съответствие

С настоящото BSH Hausgeräte GmbH декларира, че уредът с функция Home Connect съответства на съществените изисквания и останалите приложими разпоредби от Директива 2014/53/EU. Изчерпателна RED декларация за съответствие ще намерите в интернет на адрес www.bosch-home.com при допъл-

bg Информация относно безплатния софтуер с отворен код
нителните документи на продуктовата
страница на Вашия уред.



Информация относно безплатния софтуер с отворен код

Този продукт съдържа софтуерни компоненти, лицензирани от носителите на авторски права като безплатен софтуер с отворен код.

Можете да изтеглите информацията за лиценза от уеб страницата на марковия продукт. (Моля, потърсете модела на Вашия уред и други документи на уебсайта на продукта.)

Siguranța

- Citiți cu atenție acest manual.
- Păstrați instrucțiunile, precum și informațiile producătorului în vederea utilizării ulterioare sau înmânării acestora următorului proprietar.
- Nu este permisă punerea în funcțiune a aparatului dacă acesta a fost deteriorat în timpul transportului.

Utilizați acest aparat numai:

- împreună cu piesele și accesoriile originale. Garanția nu acoperă deteriorările cauzate de utilizarea împreună cu alte produse.
- pentru curățarea pardoselilor textile și dure.
- pentru curățarea zonelor pregătite.
- în locuința proprie și în încăperi închise din mediul casnic, la temperatura camerei.
- până la o înălțime de 2000 m deasupra nivelului mării.

Utilizați sistemul de ștergere numai:

- pentru aplicațiile care sunt descrise în aceste instrucțiuni.
- pentru aspirarea și ștergerea pardoselilor tari, netede și rezistente la umiditate.

Nu folosiți aparatul:

- pentru curățarea oamenilor sau animalelor.
- pentru aspirarea substanțelor nocive pentru sănătate, ascuțite, fierbinți sau incandescente.
- pentru aspirarea substanțelor umede sau lichide.
- pentru aspirarea substanțelor și gazelor ușor inflamabile sau explozive.
- pentru aspirarea cenușii și funinginii.
- pentru aspirarea tonerului din imprimante și copiatoare.
- pentru aspirarea molozului.

Nu utilizați sistemul de ștergere:

- pentru curățarea pardoselilor clasice și pardoselilor din plută neetanșe/netratate.
- pentru curățarea suprafețelor foarte aspre (de exemplu, beton, asfalt)
- pentru curățarea mochetelor, pernelor și saltelelor.
- pentru aspirarea lichidelor sau substabțelor lipicioase, vâscoase.

Deconectați aparatul de la rețeaua de alimentare cu energie electrică atunci când:

- curățați aparatul.

Acest aparat poate fi folosit de copii cu vârsta de peste 8 ani și de persoane cu capacități fizice, senzoriale sau mintale reduse sau fără experiență și/sau cunoștințe numai dacă sunt supravegheați sau au fost instruiți referitor la utilizarea în siguranță a aparatului și au înțeles pericolele care rezultă din aceasta.

Copiii nu trebuie lăsați să se joace cu aparatul.

Curățarea și întreținerea curentă efectuată de utilizator nu sunt permise copiilor dacă nu sunt supravegheați.

Instrucțiuni privind siguranța

Respectați instrucțiunile privind siguranța.

- ▶ Cablul de alimentare electrică nu trebuie să intre niciodată în contact cu surse de căldură sau cu componentele fierbinți ale aparatului.
- ▶ Cablul de alimentare electrică nu trebuie să intre niciodată în contact cu vârfuri sau muchii ascuțite.
- ▶ Nu este permisă îndoirea, strangularea sau modificarea cablului de alimentare electrică.
- ▶ Aparatul se va conecta și utiliza numai conform datelor de pe plăcuța cu date tehnice.
- ▶ Aparatul se va racorda doar la o priză de curent alternativ cu împământare, instalată regulamentar.
- ▶ Sistemul de protecție a instalației de alimentare cu energie electrică a clădirii trebuie să fie instalat corect.
- ▶ Numai personalul de specialitate are permisiunea de a efectua lucrări de reparații la nivelul aparatului.
- ▶ La reparația aparatului trebuie utilizate numai piese de schimb originale.
- ▶ Dacă se deteriorează cablul de racordare la rețea al acestui aparat, acesta trebuie înlocuit de către producător, de către serviciul său pentru clienți sau de către o persoană calificată în mod similar, pentru a evita pericolele.
- ▶ Nu utilizați niciodată un aparat deteriorat sau o stație deteriorată. Contactați unitatea de service abilitată. → *Pagina 29*
- ▶ Nu utilizați un aparat care are suprafața cu fisuri sau spartă.
- ▶ Nu trageți niciodată de cablul de alimentare electrică pentru a deconecta aparatul de la rețeaua de alimentare electrică. Scoa-

teți întotdeauna din priză ștecherul cablului de alimentare electrică.

- ▶ Nu trageți niciodată de cablul de alimentare electrică al aparatului și nu sprijiniți aparatul pe acesta.
- ▶ Dacă aparatul sau cablul de alimentare electrică este deteriorat, scoateți imediat ștecherul din priză sau decuplați siguranța din cutia cu siguranțe.
- ▶ Utilizați aparatul numai în spații închise.
- ▶ Nu expuneți niciodată aparatul la căldură și umiditate excesive.
- ▶ Nu utilizați pentru curățarea aparatului aparate de curățat cu jet sub presiune sau cu jet de abur.
- ▶ Nu curățați pardoseli excesiv de ude.
- ▶ Nu îl scufundați niciodată în lichide și nu îl țineți sub jet de apă.
- ▶ Numai personalul de specialitate are dreptul de a executa reparații ale accesoriului.
- ▶ Înainte de curățare, îndepărtați toate cablurile și obiectele electrice de pe pardoseală.
- ▶ Protejați acumulatorul împotriva flăcărilor, căldurii și radiațiilor solare permanente.
- ▶ Protejați acumulatorul împotriva contactului cu apa și infiltrării umidității.
- ▶ Nu deschideți niciodată acumulatorul.
- ▶ Atunci când nu este utilizat, acumulatorul trebuie păstrat la distanță de obiectele metalice, de exemplu, clemele pentru hârtie, monede, chei, cuie sau șuruburi.
- ▶ Numai personalul de specialitate calificat are permisiunea de a înlocui acumulatorul.
- ▶ Nu încărcăți niciodată acumulatorul în afara aparatului.
- ▶ Pentru încărcarea acumulatorului utilizați exclusiv stația de servicii furnizată împreună cu aparatul VXBSDW_W.
- ▶ Nu utilizați substanțe inflamabile sau pe bază de alcool pentru a curăța aparatul.
- ▶ Utilizați numai adaptoare și cabluri de alimentare de la rețea care au fost avizate de producător.
- ▶ Nu călcați niciodată pe aparat.
- ▶ Nu vă urcați pe stația de service.
- ▶ Nu lăsați copii în apropierea ambalajului.
- ▶ Nu lăsați copii să se joace cu materialul de ambalaj.

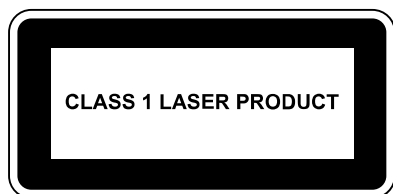
- ▶ Dacă dintr-un acumulator deteriorat sunt emanați vapori, asigurați ventilarea cu aer proaspăt a încăperii.
- ▶ Dacă apar manifestări nepălăcute, consultați un medic.
- ▶ Dacă dintr-un acumulator deteriorat se scurg fluide, iar acestea intră în contact cu ochii, clătiți imediat cu apă ochii.
- ▶ În cazul contactului acestora cu ochii, solicitați și asistență medicală.
- ▶ Lăsați pardoseala umedă să se usuce.
- ▶ Pășiiți cu atenție pe treptele și pardoselile umede.
- ▶ Nu țineți mâinile, părul, îmbrăcămintea și alte ustensile în apropierea pieselor care se rotesc.
- ▶ Nu ștergeți obiecte cu muchii sau vârfuri ascuțite.

Indicații privind utilizarea laserelor cu raze infraroșii

Blocul de senzori pentru navigare LiDAR și senzorii pentru detectarea pericolului de cădere emit în timpul funcționării lumină infraroșie din clasa 1 de laser.

Produs consumabil cu laser

- EN 50689:2021
- IEC 60825-1:2014
- EN 60825-1:2014+A11:2021



- ▶ Nu orientați fasciculul laser spre persoane, deoarece se pot produce accidentări prin orbire.
- ▶ Nu priviți direct spre fasciculul laser emis sau reflectat.
- ▶ Nu modificați niciodată din punct de vedere tehnic aparatul sau caracteristicile aparatului.

Evitarea deteriorărilor

- ▶ Dacă dintr-un acumulator deteriorat se scurg fluide, verificați și curățați obiectele umezite.
- ▶ Înlocuiți articolele deteriorate.
- ▶ Înainte de utilizare, eliberați zonele care trebuie curățate.
- ▶ Asigurați treptele și scările, astfel încât aparatul să nu cadă peste zonele de margine.
- ▶ Nu utilizați niciodată aparatul în camere în care dorm copii sau bebeluși.
- ▶ Nu utilizați niciodată aparatul în camere în care există lumânări aprinse sau obiecte fragile.
- ▶ Nu utilizați stația de service pe pardoseli sensibile la umezeală.
- ▶ Nu lăsați pentru perioade lungi de timp robotul cu padurile de ștergere ude în același loc în afara stației de service.

- ▶ Nu utilizați niciodată aparatul fără rezervorul de colectare a prafului și fără filtru.
- ▶ Nu utilizați niciodată stația de service fără sacul de colectare a prafului și fără filtrul de protecție a motorului.
- ▶ Nu umpleți rezervorul cu apă fierbinte a cărei temperatură depășește 50 °C.
- ▶ Dozați aditivii de curățare conform instrucțiunilor producătorului.
- ▶ Nu utilizați ceară, uleiuri sau aditivi de curățare diluabili în apă.
- ▶ Nu utilizați aditivi de curățare opaci, lăptoși, cu conținut de clor sau de acizi (de exemplu, detergent de vase).
- ▶ Utilizați numai detergenți universali neutri.
- ▶ Nu depozitați obiecte pe stația de service și nu călcați pe stația de service.

Instalarea și conectarea

Aici puteți afla unde și cum puteți instala aparatul. De asemenea, aflați cum trebuie să efectuați conectarea aparatului la rețeaua de curent.

Observație

Respectați următoarele indicații privind instalarea:

- În zona din jurul stației nu trebuie să existe obiecte și obstacole.
- Îndepărtați obiectele reflectorizante din imediata apropiere.
- Pentru a putea fi utilizate toate funcțiile aparatului, stația trebuie să fie așezată pe o suprafață tare.
- Așezați stația direct lângă perete.

Montarea stației de service

1. Introduceți placa de bază în stația de service până când se fixează sonor.
→ Fig. 1
2. Conectați cablul de alimentare electrică la stația de service.
→ Fig. 2

Instalarea stației de service

Observație: Înainte de a transporta stația de service la un alt loc de instalare, goliți rezervorul de apă al acesteia.

1. Înfășurați cablul de alimentare electrică pe suport până la lungimea dorită.

2. Așezați stația pe o suprafață plană și fermă.

→ Fig. 3

În mediul ambiant nu trebuie să existe obiecte și obstacole la o distanță de cel puțin 50 cm lângă stație și de cel puțin 70 cm în fața stației.

3. Amplasați stația direct lângă perete, astfel încât să se afle în contact cu peretele.

Fixarea periei laterale

- ▶ Introduceți peria laterală în degajarea de pe partea inferioară a aparatului și fixați-o.

→ Fig. 4

Cunoașterea

Prezentarea generală a produsului

Aici găsiți o privire de ansamblu asupra componentelor aparatului dvs.

→ Fig. 5

A	Robot de curățare
B	Sistem de ștergere rotativ
1	Modul de navigare LiDAR
2	Taste
3	Lumina de control a camerei ¹
4	Senzor de detectare a zonei înconjurătoare
5	Cameră AIVI ¹
6	Senzor de perete
7	Capac
8	Bară de protecție
9	Perie laterală
10	Senzor de detectare a covorului
11	Rolă de ghidare
12	Perie principală
13	Suport de montare pentru plăcuțele rotative
14	Racord pentru umplerea cu apă proaspătă
15	Capac pentru peria principală
16	Mecanism de acționare

¹ În funcție de dotările aparatului

- 17 Senzor de detectare a pericolului de cădere
- 18 Filtru de praf fin
- 19 Filtru din spumă¹
- 20 Sită pentru scame
- 21 Eclisă de deblocare a rezervorului de colectare a prafului
- 22 Mânerul rezervorului de colectare a prafului
- 23 Contacte de încărcare
- 24 Rezervor de colectare a prafului
- 25 Tastă de resetare și display WLAN
- 26 Conexiune pentru schimbul de date (numai pentru unitatea de service abilitată)
- 27 Plăcuțe rotative
- 28 Paduri de ștergere

Prezentare generală a stației de service

Aici găsiți o prezentare generală a componentelor stației de service.

→ Fig. 6

- C Stație de service
- 1 Capac pentru stația de service
- 2 Rezervor de apă uzată
- 3 Tasta stației de service
- 4 Display-ul stației de service
- 5 Tastă de deblocare a compartimentului pentru sacul de colectare a prafului
- 6 Capacul compartimentului pentru sacul de colectare a prafului
- 7 Contacte de încărcare de la stație
- 8 Placă de bază
- 9 Rezervor de apă proaspătă
- 10 Fantă de ventilație
- 11 Orificiu de admisie pentru golirea automată
- 12 Tavă de colectare cu inserție

- 13 Suport pentru cablu

- 14 Racord pentru cablul de alimentare electrică

Elemente de comandă

Aici găsiți o prezentare generală a elementelor de comandă ale aparatului dumneavoastră.

Elementele de comandă ale robotului de curățare

Sim- Utilizare bol



- Apăsare scurtă: Curățarea s-a întrerupt. Aparatul se deplasează spre stație sau spre punctul de pornire a curățării.



- Apăsare scurtă: Porniți sau întrerupeți curățarea. Continuați un proces de curățare întrerupt.
- Apăsare lungă: Porniți sau opriți aparatul.



- Apăsare scurtă: Porniți sau încheiați curățarea punctuală.
- Apăsare lungă: Activarea sau dezactivarea siguranței pentru copii.



- Apăsare scurtă: Conectare la aplicația Home Connect.
- Apăsare lungă: Resetare la setările standard și dezactivarea conexiunii la internet- și conexiunii Bluetooth.
- Indicator de stare WLAN

¹ În funcție de dotările aparatului

Elementele de comandă ale stației de service

Element	Utilizare
Tasta	<p>Robotul de curățare se află în stația de service.</p> <ul style="list-style-type: none"> Apăsare scurtă: Curățarea cu paduri de ștergere este pornită. Printr-o reapăsare scurtă, curățarea este întreruptă. După încheierea curățării, aparatul revine la stație. Apăsare lungă: Pornirea funcției de autocurățarea.

Indicatorul stării

Afișajul de stare indică diversele stări de funcționare ale aparatului.

Lumina de control a camerei

Indicator	Semnificație
aprire fixă	Camera înregistrează imagini ale zonei înconjurătoare.
stins	Camera nu este activă.

WLAN și display Home Connect

Indicator	Semnificație
aprire intermitentă în cadență lentă	Aparatul nu este conectat la WLAN.
aprire intermitentă în cadență rapidă	Aparatul așteaptă conectarea la aplicația Home Connect.
aprire fixă	Aparatul este conectat la aplicația Home Connect.

Stație de service

Indicator	Semnificație
aprire fixă	Stația se află în modul standby. Stația este în funcțiune.
stins	Stația se află în modul de repaus.

Indicator	Semnificație
	Stația este deconectată de la rețeaua de alimentare cu energie electrică.
aprire în roșu	Deficiențe de funcționare

Interfețe de rețea

Aici găsiți informații referitoare la interfețele de rețea ale aparatului.

Denumire	Descriere
Bluetooth	Activați funcția Bluetooth, pentru a conecta robotul la rețea în timpul configurării rețelei. Funcția Bluetooth utilizează GAP1800, GATT 1801 pentru a asigura o configurare sigură și pentru schimbul de date.
Wi-Fi ¹ Robot	Permite transferul de date între aplicația Home Connect și robot. Permite comanda aparatului prin intermediul aplicației Home Connect.
Wi-Fi ¹ Stație de service	Permite transferul de date între stația de service și robot.
Interfață cu raze infraroșii	Interfața cu raze infraroșii este utilizată numai pentru conectarea robotului și stației de service. Dacă conectarea este realizată cu succes, interfața cu raze infraroșii este închisă, iar robotul și stația de service utilizează sistemul de comunicație Wi-Fi ¹ fără fir.

Deservirea

Observații

- Conectați și acționați robotul de curățare prin intermediul aplicației Home Connect, pentru a putea utiliza gama completă de funcții a aparatului.
Curățarea poate fi pornită cu o gamă mai mică de funcții și direct de la aparat.

¹ Wi-Fi este o marcă înregistrată a companiei Wi-Fi Alliance.

- Pentru informații și explicații referitoare la operarea stației de service, scanați codul QR de pe copertă, din aplicația Home Connect sau de pe site-ul nostru web www.bosch-home.com.

Recomandare

Pentru o curățare eficientă, este suficientă utilizarea de apă. Dacă doriți să utilizați un

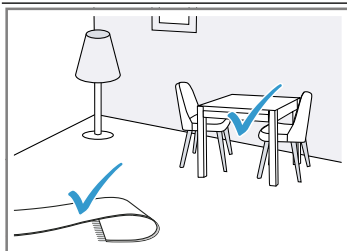
aditiv de curățare, acesta trebuie să corespundă următoarelor cerințe.

- Nu utilizați ceară, uleiuri sau aditivi de curățare diluabili în apă.
- Nu utilizați aditivi de curățare opaci, lăptoși, cu conținut de clor și care formează spumă (de exemplu, detergent de vase).
- Utilizați numai detergenți universali neutri.
- Dozați aditivii de curățare conform instrucțiunilor producătorului.

Cerințe privind zona de curățare

În acest capitol găsiți informații privind modalitatea de pregătire a zonei de curățare în vederea creșterii eficienței de curățare.

Locul de instalare



Cerințe

Așezați corpurile de mobilier, de exemplu, scaunele, în locurile prevăzute.

Înainte de efectua curățarea, pregătiți pardoseala în felul următor:

- Îndepărtați de pe pardoseală obiectele precum cablurile, prosoapele, încălțăminte etc.
- Pliăți covorele care au franjuri.
- Eliberați coridoarele și spațiile înguste, pentru a nu bloca aparatul.

Observație: Obiectele reflectorizante, precum ferestrele și oglinzile de mari dimensiuni, pot afecta deplasarea aparatului.

Pornirea aparatului

- ▶ Apăsăți tasta Start și mențineți-o apăsată timp de trei secunde.
→ Fig. 7
- ✓ Este redat semnalul sonor muzical de pornire.

Pornirea sau întreruperea curățării

Observație: Porniți robotul de curățare de la stație; acumulatorul este încărcat automat în interiorul stației în timpul desfășurării operațiunii de curățare.

Cerință: Zona de curățare este pregătită.

- ▶ Apăsăți scurt tasta Start.
→ Fig. 8
- ✓ Aparatul pornește în modul presetat curățând zona înconjurătoare accesibilă.

Încheierea procesului de curățare

- ▶ Apăsăți scurt tasta \triangle .
→ Fig. 9
- ✓ Procesul de curățare este încheiat, iar aparatul de deplasează înapoi în poziția de pornire.
- ✓ Dacă robotul de curățare a fost pornit de la stație, acesta se deplasează automat înapoi la stație.

Încărcarea aparatului

Observații

- Aparatul se încarcă atunci când este poziționat în stație.
 - Încărcați aparatul numai la temperaturi cuprinse între 10 °C și 40 °C.
1. Dacă curățarea a fost pornită de la stație, apăsați pe \triangle .
→ Fig. 10
- ✓ Aparatul revine automat la stație.
 - ✓ Aparatul este încărcat la stație.

2. Dacă aparatul nu revine automat la stație, transportați-l manual la stație. Puneți contactele de încărcare ale aparatului în contact cu contactele de încărcare ale stației.
- ✓ Aparatul este încărcat la stație.

Deconectarea și depozitarea aparatului

- ▶ Apăsăți tasta Start și mențineți-o apăsată timp de cinci secunde.
→ Fig. 11

Observație

Pentru depozitare respectați următoarele indicații:

- Încărcați întotdeauna complet aparatul și depozitați-l în stare deconectată.
- Conectați aparatul cel mai târziu după șase luni și încărcați-l din nou complet.
- Este recomandat ca aparatul să fie depozitat pe stație în stare conectată, astfel încât acumulatorul să fie încărcat.

Home Connect

Acest aparat poate fi conectat la rețeaua de internet. Conectați aparatul dvs la un terminal mobil pentru a putea opera funcțiile prin intermediul unei Home Connect aplicații, pentru a adapta setările de bază sau pentru a supraveghea starea actuală de operare. Serviciile Home Connect nu sunt disponibile în toate țările. Accesibilitatea funcției Home Connect depinde de accesibilitatea serviciilor Home Connect în țara dumneavoastră. Mai multe informații pe această temă se găsesc pe: www.home-connect.com. Pentru a putea utiliza Home Connect stabiliți mai întâi conexiunea cu rețeaua dvs. WLAN (Wi-Fi¹) și cu aplicația Home Connect.

Aplicația Home Connect vă ghidează prin întregul proces de autentificare. Pentru a realiza setările, urmați etapele indicate în cadrul aplicației Home Connect.

Recomandare: Respectați, de asemenea, și indicațiile din aplicația Home Connect.

Observații

- Respectați indicațiile privind siguranța din aceste instrucțiuni de utilizare și asigurați-vă că acestea sunt respectate și

atunci când utilizați aparatul prin intermediul aplicației Home Connect în timp ce nu vă aflați acasă.

→ "Siguranța", Pagina 19

- Comenzile efectuate direct de la aparat au întotdeauna prioritate. În acest timp, nu este posibilă operarea prin intermediul aplicației Home Connect.

Configurarea Home Connect

Cerință: La locul instalării, aparatul recepționează rețeaua locală WLAN (Wi-Fi).

1. Scanati următorul cod Q.

→ Fig. 12

Scanând codul QR puteți instala aplicația Home Connect și conecta aparatul.

2. Uurmați instrucțiunile din cadrul aplicației Home Connect.

Protecția datelor

Respectați indicațiile referitoare la protecția datelor.

La prima conectare a aparatului dumneavoastră la rețeaua locală de internet, aparatul transmite următoarele categorii de date către serverul Home Connect (prima înregistrare):

- Identificarea unică a aparatului (constând din codurile aparatului și adresa MAC a modulului de comunicație Wi-Fi încorporat).
- Certificatul de securitate al modulului de comunicație Wi-Fi (pentru securizarea conexiunii din punct de vedere al tehnicii informaționale).
- Versiunea actuală a software-ului și hardware-ului aparatului dumneavoastră electrocasnic.
- Studiul unei eventuale reveniri anterioare la setările din fabrică.

Această primă înregistrare pregătește utilizarea funcționalităților Home Connect și este necesară doar în momentul în care doriți să folosiți pentru prima dată funcționalitățile Home Connect.

Observație: Rețineți că funcționalitățile Home Connect pot fi utilizate doar în cazul conexiunii cu aplicația Home Connect. Informațiile referitoare la protecția datelor pot fi consultate în aplicația Home Connect.

¹ Wi-Fi este o marcă înregistrată a companiei Wi-Fi Alliance.

Curățarea și îngrijirea

Pentru a asigura funcționarea optimă a aparatului pentru o perioadă îndelungată de timp, curățați-l și îngrijiți-l cu atenție.

Recomandare: Pentru informații și explicații referitoare la curățare și îngrijire, scanați codul QR de pe copertă, din aplicația Home Connect sau de pe site-ul nostru web www.bosch-home.com.

- ▶ Nu utilizați lavete abrazive sau detergenți.
- ▶ Nu utilizați produse de curățare cu conținut de alcool sau alcool etilic.
- ▶ Curățați aparatul numai cu o lavetă moale, fără produse de curățare.
- ▶ Nu utilizați obiecte tăioase, ascuțite sau metalice.

Remediați defecțiunile

Recomandare: Pentru informații și explicații referitoare la remedierea defecțiunilor, scanați codul QR de pe copertă, din aplicația Home Connect sau de pe site-ul nostru web www.bosch-home.com.

Extragerea acumulatorului

- ▶ Demontați cu atenție acumulatorul și țineți-l la distanță de obiectele metalice ascuțite, de exemplu, șurubelnițe sau ustensile.

Observații

- Pentru înlocuirea acumulatorului, apelați la personal de specialitate calificat și autorizat.
- Extrageți acumulatorul, dacă acesta are un nivel redus de încărcare sau dacă este descărcat complet.

Cerință: Aparatul este oprit. → *Pagina 27*

Date tehnice

Aparat

Denumirea modelului	VXSRPR_W / VXSRPC_W
Dimensiuni L x l x Î în mm	353x351x99
Putere nominală de intrare	20 V \approx 2 A
Timpe de funcționare în min	max. 160

1. Întoarceți aparatul și așezați-l pe o suprafață plană.
2. Scoateți cele șase șuruburi de la capacul acumulatorului.
3. Scoateți capacul de la aparat.
→ *Fig. 13*
4. Scoateți cele două șuruburi, conform figurii, și scoateți greutatea din aparat.
→ *Fig. 14*
5. Deconectați ștecherul și scoateți acumulatorul din aparat.
→ *Fig. 15*
6. Eliminați acumulatorul. → *Pagina 28*

Predarea aparatului vechi

- ▶ Eliminați în mod ecologic aparatul. Informații despre modalitățile curente de eliminare ecologică a aparatelor pot fi obținute de la distribuitorii comerciali de specialitate, dar și de la primăria sau administrația locală.



Acest aparat este marcat corespunzător directivei europene 2012/19/UE în privința aparatelor electrice și electronice vechi (waste electrical and electronic equipment – WEEE).

Directiva prescrie cadrul pentru o preluare înapoi, valabilă în întreaga UE, și valorificarea aparatelor vechi.

Reciclarea acumulatorilor/bateriilor

Acumulatorii/Bateriile trebuie reciclate în mod ecologic. Nu eliminați acumulatorii/bateriile împreună cu deșeurile menajere.

- ▶ Eliminați în mod ecologic acumulatorii/bateriile.

Tip de acumulator	S34-LI-144-5700
Timpul de încărcare a acumulatorului în h	5
Stație de service pentru curățare uscată-umedă	
Denumirea modelului	VXBSDW_W
Dimensiuni L x l x Î în mm	394x443x527,5
Putere nominală de intrare	220-240 V ~50-60 Hz 0,5 A
Putere nominală de ieșire	20 V == 2 A
Putere de intrare (golire)	1000 W
Putere de intrare (curățare cu pa- durile de ștergere)	1650 W

Informații suplimentare

Datorită funcționării conform scopului prevăzut, aparatul nu dispune de un mod standby și nici de o stare comparabilă în ceea ce privește eficiența energetică; de asemenea, acesta nu oferă posibilitatea de dezactivare a conexiunii la rețeaua fără fir.

Consumul de energie poate fi mai ridicat decât în cazul altor modele ale aparatului care au aceleași cerințe de funcționare.

Informații detaliate referitoare la valorile de consum sunt disponibile online, pe www.bosch-home.com, pe pagina de produs și pe pagina de service a aparatului, în secțiunea rezervată instrucțiunilor de utilizare și documentelor suplimentare.

Expunerea la RF

Pentru a respecta cerințele impuse de directivele privind expunerea la radiații RF, în cazul utilizării acestui aparat trebuie să se păstreze o distanță minimă de 20 cm între aparat și alte persoane.

Pentru a se asigura respectarea directivei, distanța nu trebuie să fie mai mică în timpul funcționării.

Antena utilizată pentru acest emițător nu trebuie să fie instalată împreună cu alte antene sau emițătoare.

Serviciul clienți

Informații detaliate despre perioada și condițiile de garanție din țara dumneavoastră pot fi găsite, prin intermediul codului QR, pe documentul anexat referitor la contactele pentru service și condițiile de garanție, la distribuitorul local sau la unitatea noastră

de service abilitată sau pe site-ul nostru web.

Datele de contact ale unității de service abilitate pot fi găsite, prin scanarea codului QR, pe documentul anexat referitor la contactele pentru service și condițiile de garanție, precum și pe site-ul nostru web.

Informațiile conform directivei (EU) 2023/826 sunt disponibile online la www.bosch-home.com pe pagina de produs și pe pagina de service a aparatului dumneavoastră, în secțiunea rezervată instrucțiunilor de utilizare și documentelor suplimentare.

Declarație de conformitate

Prin prezenta, BSH Hausgeräte GmbH declară că aparatul cu funcționalitate Home Connect este în conformitate cu cerințele de bază și cu celelalte dispoziții relevante ale directivei 2014/53/EU.

O declarație de conformitate RED detaliată este disponibilă pe internet, pe site-ul web www.bosch-home.com, pe pagina de produs a aparatului, în secțiunea destinată documentelor suplimentare.



Informații despre software-ul gratuit și Open Source

Acest produs conține componente de software care sunt licențiate de deținătorii drepturilor de autor ca software gratuit sau open source.

Puteți descărca informațiile privind licența de pe site-ul web al produsului de marcă.

ro Informații despre software-ul gratuit și Open Source

(Căutați pe site-ul web al produsului dumneavoastră modelul dumneavoastră de aparat și alte documente.)



Thank you for buying a Bosch Home Appliance!

Register your new device on MyBosch now and profit directly from:

- **Expert tips & tricks for your appliance**
- **Warranty extension options**
- **Discounts for accessories & spare-parts**
- **Digital manual and all appliance data at hand**
- **Easy access to Bosch Home Appliances Service**

Free and easy registration – also on mobile phones:

www.bosch-home.com/welcome



Looking for help? You'll find it here.

Expert advice for your Bosch home appliances, help with problems or a repair from Bosch experts.

Find out everything about the many ways Bosch can support you:

www.bosch-home.com/service

Contact data of all countries are listed in the attached service directory.

BSH Hausgeräte GmbH

Carl-Wery-Straße 34
81739 München, GERMANY
www.bosch-home.com

A Bosch Company



8001360720 (050728)

bg, ro