



Register your
new appliance
now at MyBosch and
enjoy benefits free of
charge:
[bosch-home.com/
welcome](https://bosch-home.com/welcome)

Air Fryer

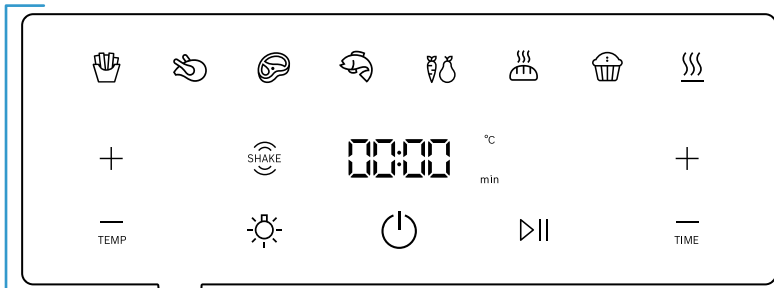
Serie | 6

MAF6...

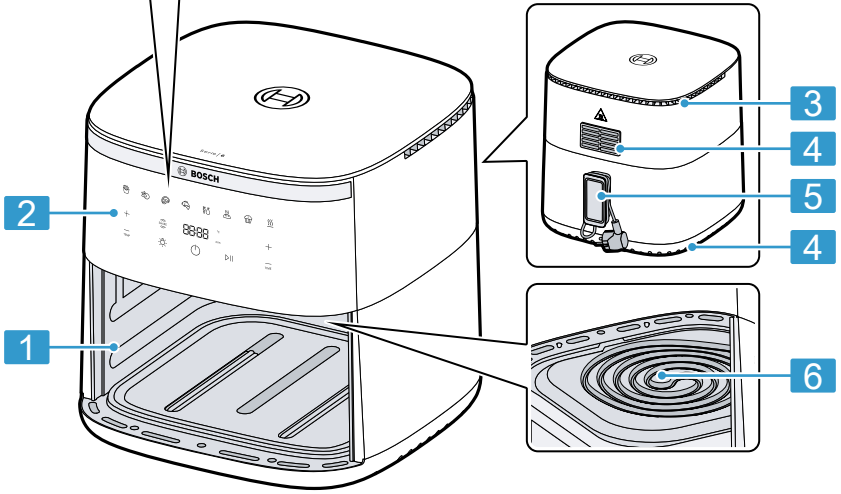
MAFS26...

[ro]	Manual de utilizare	Friteuză cu aer cald	8
[bg]	Ръководство за употреба	Air Fryer	18

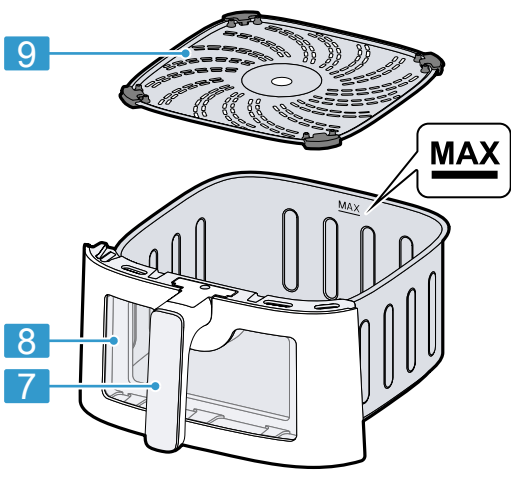




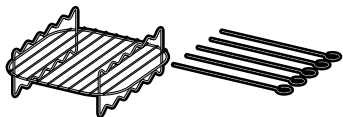
A



B

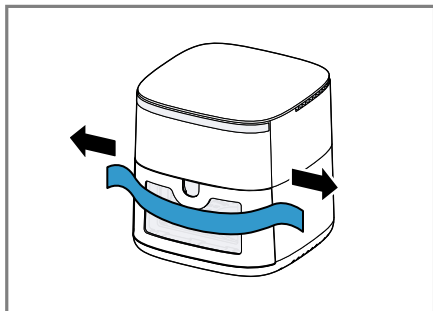


1

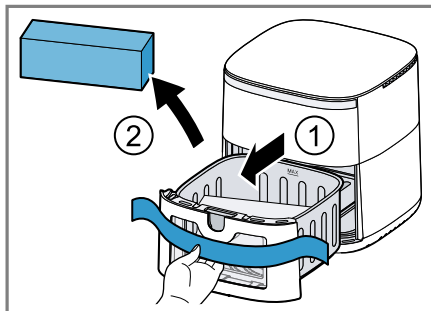


MAF671B1, MAF671B1GB

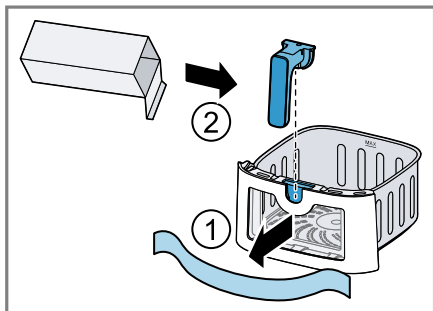
2



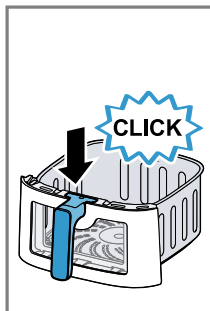
3



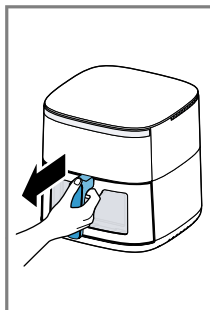
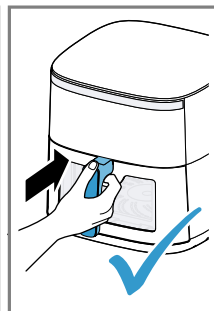
4



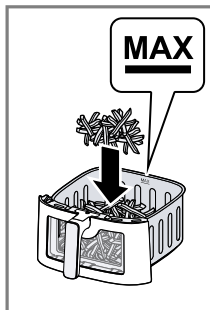
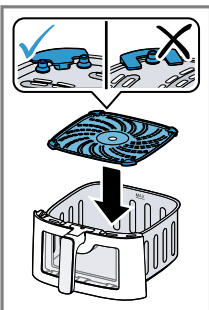
5



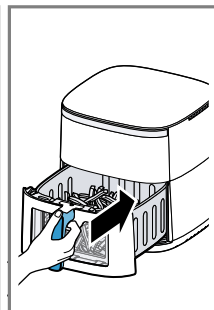
6

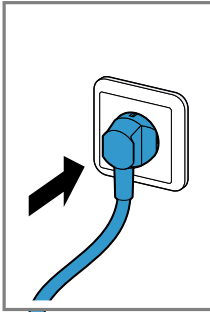


7

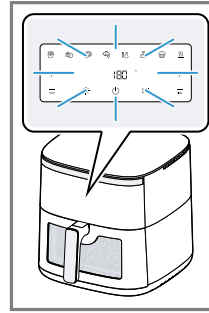
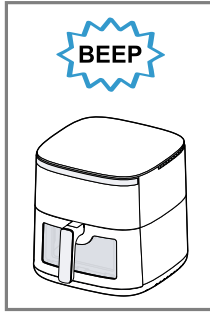


8

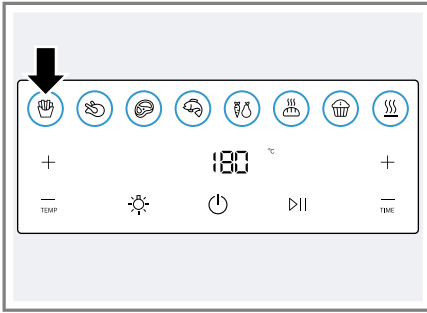
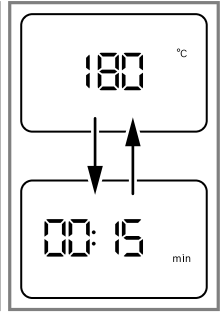




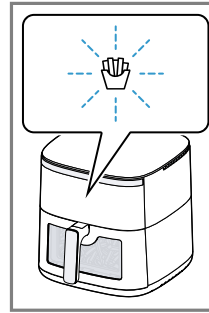
9



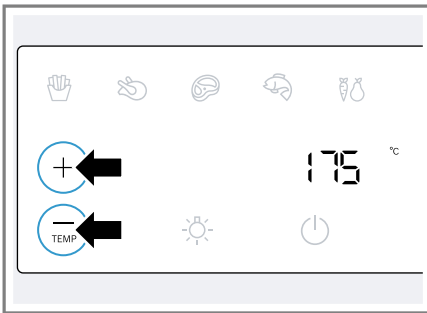
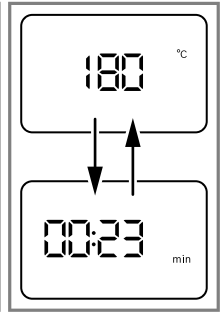
10



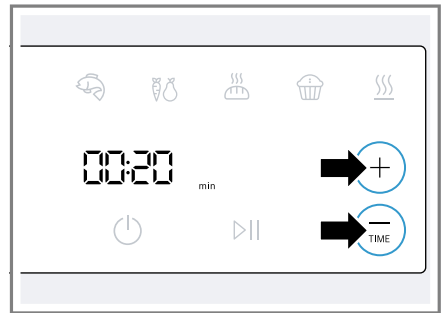
11



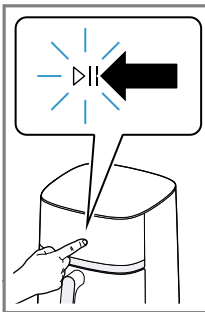
12



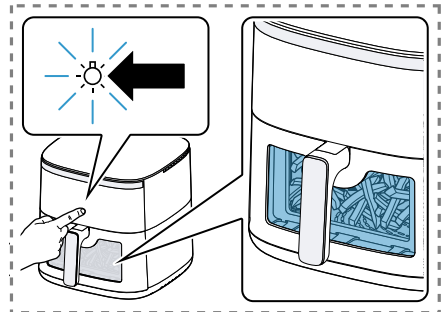
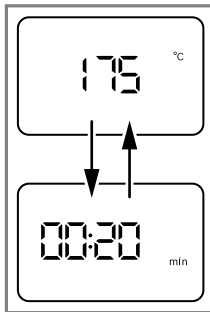
13



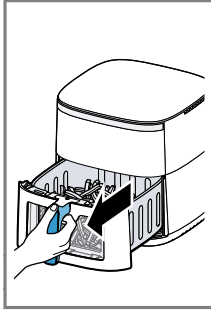
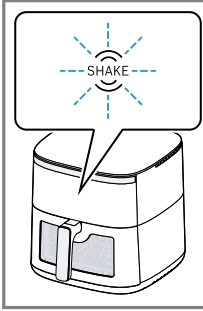
14



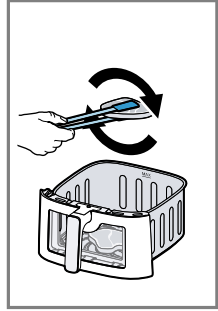
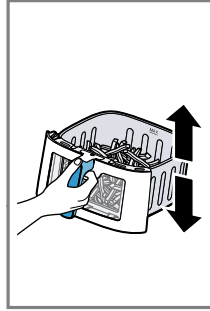
15



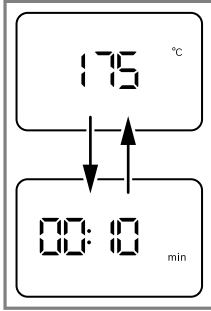
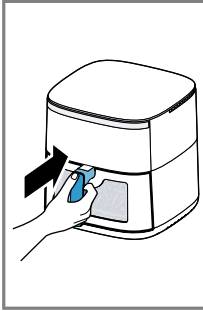
16



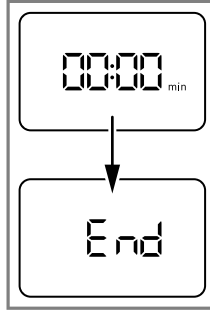
17



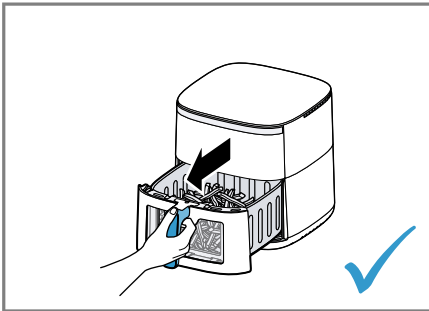
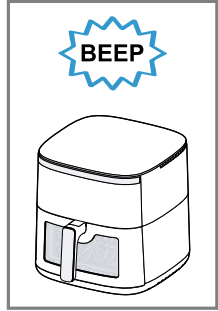
18



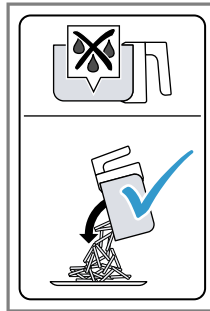
19



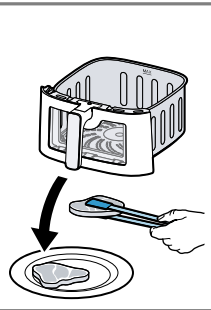
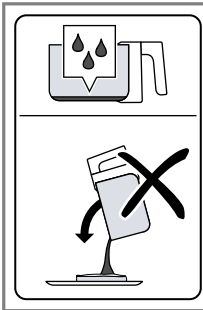
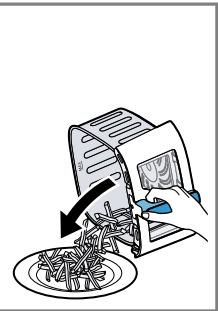
20



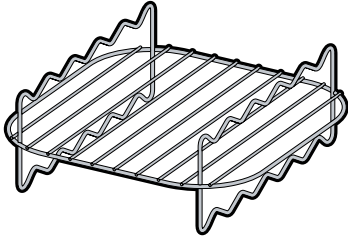
21



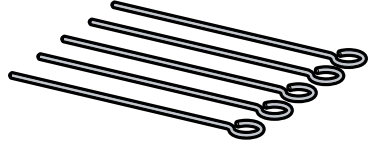
22



23

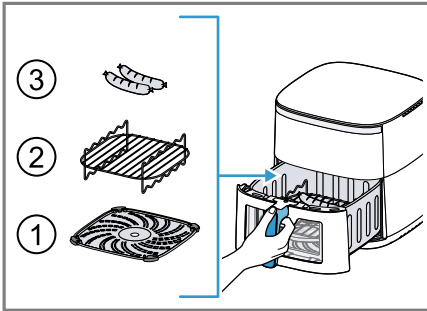


1

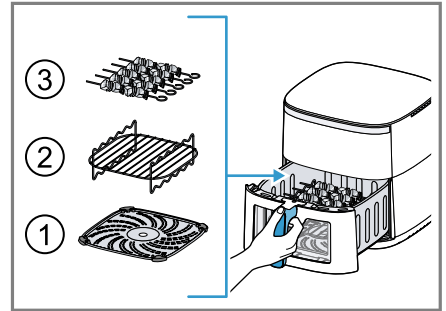


2

24



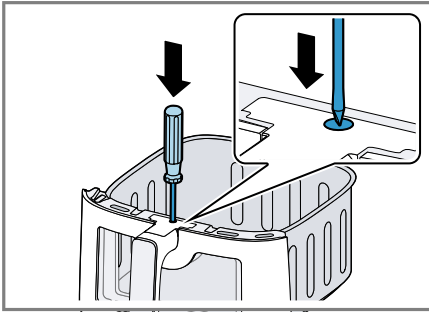
25



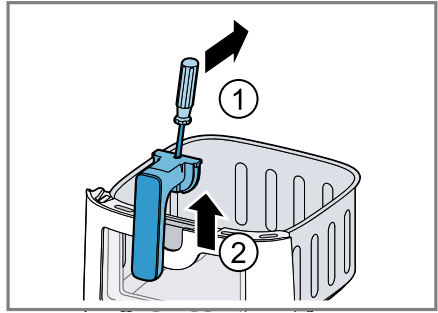
26

	✓	✓	✗	✗	✗	✗	✗	✗
	✓	✓	✗	✗	✗	✓	✓	✓
	✓	✓	✓	✓	✗	✓	✓	✓

27



28



29

Siguranța

- Citiți cu atenție acest manual.
- Păstrați instrucțiunile, precum și informațiile producătorului în vederea utilizării ulterioare sau înmânării acestora următorului proprietar.

Utilizați acest aparat numai:

- împreună cu piesele și accesoriile originale.
- pentru încălzire, preparare, coacere și rumenire cu aer fierbinte.
- sub supraveghere.
- pentru cantități și durate uzuale de procesare.
- în locuința proprie și în încăperi închise din mediul casnic, la temperatura camerei.
- până la o înălțime de 2000 m deasupra nivelului mării.

După fiecare utilizare, când nu este supravegheat, înainte de curățare și în caz de defecțiune, aparatul trebuie întotdeauna deconectat de la rețeaua electrică.

Acest aparat poate fi folosit de copii cu vârsta de peste 8 ani și de persoane cu capacități fizice, senzoriale sau mintale reduse sau fără experiență și/sau cunoștințe numai dacă sunt supravegheați sau au fost instruiți referitor la utilizarea în siguranță a aparatului și au înțeles pericolele care rezultă din aceasta.

Copiii nu trebuie lăsați să se joace cu aparatul.

Curățarea și întreținerea realizată de către utilizator nu trebuie făcută de copii, în afară de cazul în care ei au vârsta de 8 ani sau mai mult și sunt supravegheați.

Copiii mai mici de 8 ani trebuie ținuti la distanță de aparat și de cablul de alimentare electrică al acestuia.

- ▶ Nu utilizați niciodată un aparat deteriorat.
- ▶ Nu utilizați un aparat care are suprafața cu fisuri sau spartă.
- ▶ Nu trageți niciodată de cablul de alimentare electrică pentru a deconecta aparatul de la rețeaua de alimentare electrică. Scoateți întotdeauna din priză ștecherul cablului de alimentare electrică.
- ▶ Dacă aparatul sau cablul de alimentare electrică este deteriorat, scoateți imediat ștecherul din priză sau decuplați siguranța din cutia cu siguranțe.
- ▶ Aparatul se va conecta și utiliza numai conform datelor de pe plăcuța cu date tehnice.

- ▶ Aparatul se va racorda doar la o priză de curent alternativ cu împământare, instalată regulamentar.
- ▶ Sistemul de protecție a instalației de alimentare cu energie electrică a clădirii trebuie să fie instalat corect.
- ▶ Nu racordați aparatul la o altă sursă de comutare, de exemplu, la un comutator temporizat sau la un sistem de comandă de la distanță.
- ▶ Numai personalul de specialitate are permisiunea de a efectua lucrări de reparații la nivelul aparatului.
- ▶ La reparația aparatului trebuie utilizate numai piese de schimb originale.
- ▶ Dacă se deteriorează cablul de racordare la rețea al acestui aparat, acesta trebuie înlocuit de către producător, de către serviciul său pentru clienți sau de către o persoană calificată în mod similar, pentru a evita pericolele.
- ▶ Nu cufundați niciodată aparatul sau cablul de alimentare de la rețea în apă sau nu le curățați în mașina de spălat vase.
- ▶ Utilizați aparatul numai în spații închise.
- ▶ Nu expuneți niciodată aparatul la căldură și umiditate excesive.
- ▶ Nu utilizați pentru curățarea aparatului aparate de curățat cu jet sub presiune sau cu jet de abur.
- ▶ Cablul de alimentare electrică nu trebuie să intre niciodată în contact cu surse de căldură sau cu componentele fierbinți ale aparatului.
- ▶ Cablul de alimentare electrică nu trebuie să intre niciodată în contact cu vârfuri sau muchii ascuțite.
- ▶ Nu este permisă îndoirea, strangularea sau modificarea cablului de alimentare electrică.
- ▶ Nu așezați aparatul niciodată pe sau în apropiere de suprafețe fierbinți.
- ▶ Nu așezați niciodată aparatul pe sau lângă materiale inflamabile, cum ar fi de ex. perdele sau fețe de masă.
- ▶ Păstrați întotdeauna o distanță de siguranță de cel puțin 10 cm față de pereți și alte obiecte pentru a evita acumularea de căldură.
- ▶ Nu acoperiți niciodată dispozitivul și nu așezați alte obiecte pe acesta.
- ▶ Nu depozitați și nu așezați obiecte în coș sau în spațiul de coacere.
- ▶ Supravegheați mereu aparatul în timpul funcționării.

- ▶ Nu turnați niciodată ulei sau untură în coș.
- ▶ Nu încălziți niciodată în aparat alimente care conțin o concentrație mare de alcool sau alte ingrediente foarte inflamabile.
- ▶ Respectați cantitatea maximă de umplere permisă. Nu umpleți niciodată coșul cu alimente până la marginea superioară.
- ▶ Nu utilizați bucăți mici de hârtie de copt sau ingrediente ușoare care pot fi aspirate de ventilator, de ex. ierburi aromatice uscate.
- ▶ Dacă aparatul emană fum negru, scoateți imediat ștecărul din priză. Scoateți coșul abia după ce nu mai iese fum.



- ▶ În timpul funcționării, aparatul se încălzește. Nu atingeți niciodată suprafețele fierbinți.
- ▶ Înainte de curățare sau de transport lăsați aparatul să se răcească.
- ▶ Nu introduceți mâna în spațiul de coacere fierbinte.
- ▶ Nu atingeți niciodată cu mâinile goale grătarul pentru grill sau frigăruile fierbinți. Utilizați instrumente adecvate, de ex. mănuși de cuptor sau ustensile de gătit.
- ▶ Aveți grijă când scoateți coșul, deoarece poate ieși aer sau abur fierbinte.
- ▶ Nu vă aplecați peste aparat.
- ▶ Țineți întotdeauna mâinile și fața departe de orificiile de evacuare a aerului.
- ▶ Pentru a evita vătămări corporale utilizați aparatul exclusiv conform destinației prevăzute.
- ▶ Manevrați frigăruile cu atenție.
- ▶ Respectați indicațiile privind curățarea.
- ▶ Curățați înainte de fiecare utilizare suprafețele care intră în contact cu alimentele.
- ▶ Pentru a preveni dezvoltarea acrilamidei, nu preparați prea tare alimentele și îndepărtați reziduurile arse.
- ▶ Nu încălziți niciodată cartofii proaspeți la peste 180 °C.

Evitarea deteriorărilor

- ▶ Nu utilizați ustensile de gătit ascuțite, cu vârf sau metalice. Utilizați doar ustensile de gătit din lemn sau din plastic termorezistent.
- ▶ Așezați cu grijă grătarul pentru grill în coș ca să evitați zgărierea sau deteriorarea coșului.
- ▶ Nu așezați niciodată coșul fierbinte pe suprafețe sensibile la căldură. Utilizați o suprafață termorezistentă, de ex. un suport pentru vase fierbinți.
- ▶ Nu lăsați niciodată coșul parțial deschis în aparat, pentru a evita deteriorările cauzate de căldura puternică sau căderea coșului. Scoateți întotdeauna coșul com-

plet și împingeți-l la loc complet în aparat.

- ▶ Nu umpleți niciodată coșul cu apă sau alte lichide.
- ▶ Nu utilizați niciodată grătarul pentru grill sau frigăruile în cuptorul cu microunde.

Cunoașterea

Prezentare generală

După despachetare verificați ca livrarea să fie completă și ca toate piesele să nu prezinte eventuale deteriorări din transport.

→ Fig. 1

- | | |
|----------|-------------------------------------|
| A | Aparatul de bază |
| B | Coș |
| 1 | Spațiu de coacere |
| 2 | Panoul de comandă |
| 3 | Orificiu de admisie a aerului |
| 4 | Orificiu de evacuare a aerului |
| 5 | Păstrarea cablului |
| 6 | Rezistență superioară și ventilator |
| 7 | Mâner |
| 8 | Fereastră de observare |
| 9 | Grătarul |

Accesorii în funcție de model

În funcție de model, în pachetul de livrare sunt incluse și alte accesorii.

→ Fig. 2



- | | |
|----------|-------------------------|
| 1 | Set grătar pentru grill |
|----------|-------------------------|


Panoul de comandă

Aici puteți vizualiza o prezentare generală a panoului de comandă.

Observație: Operați tastele cu degetele și fără mănuși de bucătărie. Nu puteți opera tastele cu obiecte, de ex. cu lingura de lemn.

Elemente de afișaj și taste pentru funcții

Simbol	Funcție
	Modul standby Activarea și dezactivarea modului standby sau anularea preparării
	Start/Pauză Pornirea sau întreruperea preparării

Simbol	Funcție
	Display-ul Dacă se aprinde °C, pe display este afișată temperatura. Dacă se aprinde min, pe display este afișat timpul.

TEMP	Funcție
	Setare temperatură Măriți temperatura cu + sau scădeți temperatura cu -. Domeniul de setări: 40-200 °C în trepte de 5 grade Observație: Dacă timpul este setat la mai mult de 120 minute, atunci temperatura maximă este de 80 °C.

TIME	Funcție
	Setare timp Măriți timpul de preparare cu + sau scădeți-l cu -. Domeniul de setări: 1-120 minute Observație: Dacă este setată o temperatură de 40-80 °C timpul de preparare sau timpul în care preparatul este menținut cald poate fi prelungit până la 8 ore.








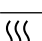


→ "Sistem de iluminare a spațiului de coacere", Pagina 12



→ "Indicator **SHAKE**", Pagina 12

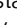
Tastele pentru programe


Simbol	Program
	Cartofi prăjiți
	Carne de pasăre
	Carne
	Pește
	Legume
	Pâine
	Produse mici de brutărie și patiserie
	Menținere caldă

Simboluri

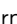
Simbol	Descriere
MAX	Marcaj pentru cantitatea maximă de umplere pe partea interioară a coșului

Modul standby

Dacă aparatul nu este utilizat o anumită perioadă de timp înainte sau după preparare, acesta comută în modul standby, iar  se aprinde. În modul standby, aparatul consumă doar o cantitate mică de energie.

Apăsați  ca să dezactivați modul standby și să operați aparatul.

Indicator SHAKE

 **SHAKE** se aprinde intermitent la unele programe după un anumit timp și se emite un semnal sonor.


Scuturați coșul cu alimente sau întoarceți alimentele atunci când indicatorul se aprinde intermitent. Așa vă asigurați că toate alimentele din coș sunt gătite la același nivel.

→ "Scuturarea coșului sau întoarcerea alimentelor", Pagina 13

Observație: Dacă nu scoateți și nu reintroduceți coșul, indicatorul se aprinde intermitent până la sfârșitul procesului de preparare și se emite un semnal sonor aproximativ la fiecare 5 secunde.

Sistem de iluminare a spațiului de coacere

Verificați stadiul preparării alimentelor fără să scoateți coșul din aparat.

Apăsați pe  ca să aprindeți sistemul de iluminare a spațiului de coacere.

Observație: Sistemul de iluminare a spațiului de coacere se stinge automat după aproximativ 10 secunde.

Înainte de prima utilizare

Fixarea mânerului

1. Desfaceți banderola din carcasă, astfel încât coșul să poată fi scos.

→ Fig. 3

Nu îndepărtați banderola din coș.

2. Scoateți coșul din aparat trăgând de banderolă și luați ambalajul din coș.

→ Fig. 4

3. Îndepărtați complet banderola și scoateți mânerul din ambalaj.

→ Fig. 5

4. Introduceți mânerul în orificiul prevăzut pe coș și apăsați în jos. Introduceți coșul complet montat în aparat.

→ Fig. 6

Mânerul trebuie să fie complet introdus și fixat ferm de coș.

Curățarea aparatului înainte de prima utilizare

1. Îndepărtați materialul de ambalare rămas.

2. Îndepărtați eticheta și foliile existente.

3. Încălziți aparatul fără alimente, într-o încăpere bine ventilată, la setarea de temperatură maximă timp de 30 de minute, iar apoi lăsați-l să se răcească.

→ "Pornirea preparării", Pagina 13



4. Toate piesele care intră în contact cu alimentele se curăță înainte de prima utilizare.

Observație: La prima utilizare este normal să se formeze fum sau miros în cantitate redusă.

Utilizarea

Instrucțiuni generale

Respectați indicațiile pentru a putea utiliza aparatul în mod optim.

- Țineți apăsat tastele de setare, ca să modificați mai rapid setările.
- Pentru a modifica temperatura sau timpul după începerea preparării, apăsați  , modificați valorile și apoi continuați prepararea apăsând .

Instalarea aparatului

1. Așezați aparatul pe un blat de lucru stabil, orizontal, termorezistent. Păstrați întotdeauna o distanță de siguranță de cel puțin 10 cm față de pereți și alte obiecte.
2. Desfășurați cablul de alimentare până la lungimea necesară.

Așezarea alimentelor în coș

1. Scoateți coșul. Așezați grătarul în coș conform ilustrației și apăsați în jos.

→ Fig. 7

2. Puneți alimentele în coș și împingeți coșul complet în aparat.

→ Fig. 8

Respectați marcajul pentru cantitatea maximă de umplere.

Pornirea preparării

1. Introduceți ștecherul.

→ Fig. 9

- ✓ Se emite un semnal sonor, iar panoul de comandă se activează.

- ✓ Pe display, se afișează alternativ temperatura și timpul de preparare presetate pentru prepararea manuală.

→ Fig. 10

2. Ca să utilizați un program, apăsați pe simbolul dorit de pe panoul de comandă, de ex. 🍟 **Cartofi prăjiți**.

→ Fig. 11

- ✓ Simbolul de program selectat se aprinde intermitent, iar pe display, se afișează alternativ temperatura și timpul de preparare presetate pentru program.

→ Fig. 12

3. Pentru a reveni la prepararea manuală, apăsați din nou pe simbolul de program care se aprinde intermitent.

4. Ca să ajustați temperatura presetată, reglați valoarea cu **TEMP** – sau +.

→ Fig. 13

5. Ca să ajustați timpul de preparare presetat, reglați valoarea cu **TIME** – sau +.

→ Fig. 14

6. Porniți prepararea cu ▶|| **Start/Pauză**.

→ Fig. 15

- ✓ Pe display se afișează alternativ temperatura setată și timpul de preparare rămas.

7. Apăsați ☀ **Sistem de iluminare a spațiului de coacere** ca să verificați stadiul preparării.

→ Fig. 16

- ✓ Spațiul de coacere este iluminat și puteți vedea alimentele pe fereastra de observare.

Scuturarea coșului sau întoarcerea alimentelor

1. Atunci când 🌀 **SHAKE** se aprinde intermitent, scoateți coșul din aparat.

→ Fig. 17

- ✓ Prepararea intră în pauză, iar panoul de comandă nu este luminat cât timp coșul este scos.
2. Scuturați coșul cu alimente. Întoarceți alimentele mari sau delicate cu ustensile de gătit din lemn sau plastic termorezistent.

→ Fig. 18

3. Introduceți coșul complet în aparat.

→ Fig. 19

- ✓ Prepararea continuă automat, iar pe display se afișează alternativ temperatura setată și timpul de preparare rămas.

Scoaterea alimentelor preparate

1. Atunci când prepararea s-a încheiat, **End** se aprinde intermitent pe display. Se emite un semnal sonor, iar pe panoul de comandă se aprind toate simbolurile.

→ Fig. 20

2. Scoateți coșul cu alimentele preparate.

→ Fig. 21

3. Răsturnați din coș alimentele care nu au exces de grăsime sau scoateți-le cu ustensile de gătit, de ex. cartofii prăjiți.

→ Fig. 22

4. Alimentele cu exces de grăsime, de ex. carne cu grăsime sau bucăți de pui, trebuie scoase din coș folosind ustensile de gătit. Pentru a preveni scurgerea grăsimii din coș pe alimentele preparate, nu înclinați coșul.

→ Fig. 23

Aruncați cu grijă grăsimea fierbinte în exces sau lăsați-o să se răcească în coș.

Observație: Dacă întrerupeți manual procesul de preparare cu ☹, pe display se afișează **COOL**, iar ventilatorul continuă să funcționeze un timp. Scoateți coșul abia după ce **COOL** s-a stins.

Recomandare: Puteți utiliza aparatul pentru a pregăti direct porții suplimentare sau alte alimente.

Set grătar pentru grill

Frigeți alimentele pe grătar sau preparați fri-gărui.

Vedere de ansamblu

→ Fig. 24

1 Grătar pentru grill**2** Frigărui, 5 bucăți**Utilizarea grătarului pentru grill**

1. Procedați conform instrucțiunilor de mai jos, ca să preparați alimente pe grătarul pentru grill.
 - ▶ Așezați grătarul în coș.
 - ▶ Așezați grătarul pentru grill în coș.

- ▶ Așezați alimentele pe grătarul pentru grill.

→ Fig. 25

2. Procedați conform instrucțiunilor de mai jos, ca să preparați frigărui:
 - ▶ Așezați grătarul în coș.
 - ▶ Așezați grătarul pentru grill în coș.
 - ▶ Așezați frigăruile pregătite în locașurile prevăzute.
3. Introduceți coșul complet în aparat.
4. Porniți prepararea.







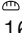
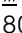
→ Fig. 26

→ "Pornirea preparării", Pagina 13

Exemple de utilizare

Aparatul oferă 8 programe presetate, diferite. Alegeți programul potrivit în funcție de alimente.

Observație: Valorile specificate reprezintă recomandări. Deoarece alimentele diferă în ceea ce privește originea, dimensiunea, forma, starea și marca, setarea optimă pentru alimentele dvs. poate să fie diferită de valorile indicate.

Alimente	Presetare	Observații
Cartofi prăjiți, conge- lați, 10 x 10 mm, 500 g	 Cartofi prăjiți 180 °C 23 min.	Atunci când SHAKE se aprinde intermitent, scuturați coșul cu alimente sau întoarceți alimentele.
Pulpe de pasăre, 5 bucăți a 125 g	 Carne de pasăre 200 °C 25 min.	Atunci când SHAKE se aprinde intermitent, scuturați coșul cu alimente sau întoarceți alimentele.
Antricot de vită, 2 bucăți, cca. 3 cm grosime	 Carne 200 °C 20 min.	Preîncălziți aparatul 4 min. Atunci când SHAKE se aprinde intermitent, scuturați coșul cu alimente sau întoarceți alimentele.
File de somon, 2 bu- căți a 150 g	 Pește 160 °C 12 min.	
Legume la grătar, 700 g	 Legume 180 °C 20 min.	Tăiați legumele grosier și amestecați-le cu max. 1 lingură de ulei Atunci când SHAKE se aprinde intermitent, scuturați coșul cu alimente sau întoarceți alimentele.
Prăjituri mici sau bri- oșe, 9 bucăți	 Produse mici de brutărie și patiserie 150 °C 18 min.	
Chifle congelate, precoapte	 Pâine 160 °C 12 min.	
Menținerea caldă a preparatelor	 Menținere caldă 80 °C 30 min.	

Recomandări

- Dacă dimensiunile alimentelor diferă de cele indicate în tabel, scurtați sau prelungiți timpul de preparare.
- Dacă alimentele nu sunt gata la sfârșitul timpului de preparare selectat, prelungiți timpul de preparare sau măriți temperatura.
- Ca să obțineți un preparat uniform, scuturați coșul cu alimente sau întoarceți alimentele, atunci când **SHAKE** se aprinde intermitent.
- Dacă alimentele nu sunt crocante așa cum vă doriți, umeziți-le cu puțin ulei înainte de preparare, de ex. cu o pensulă sau cu un pulverizator de ulei. Ștergeți uleiul în exces sau lăsați-l să se scurgă.

Vedere de ansamblu curățare

Curățați toate piesele imediat după utilizare, pentru ca resturile să nu se usuce pe ele.

- ▶ Nu utilizați agenți de curățare cu conținut de alcool sau alcool etilic.
- ▶ Nu utilizați obiecte tăioase, ascuțite sau metalice.
- ▶ Nu utilizați lavete abrazive sau detergenți.

- ▶ Ștergeți panoul de comandă și display-ul cu o lavetă din microfibră umedă.

Curățați piesele individuale conform specificațiilor din tabel.

→ Fig. 27

Curățați aparatul și piesele

1. Curățați aparatul de bază cu o lavetă umedă și apoi uscați-l.
Utilizați o lavetă umedă din microfibră pentru display.
2. Dacă este nevoie, curățați spațiul de coacere cu apă caldă și o lavetă sau un burete moale.
3. Îndepărtați resturile de alimente de pe rezistență cu o perie moale.
4. Eliminați excesul de grăsime și ulei din coș.
5. Dacă există reziduuri de grăsime persistente în coș, umpleți coșul cu apă caldă și câteva picături de detergent lichid pentru curățarea prealabilă și lăsați-l la înmuiat. Apa nu trebuie să ajungă la marginea inferioară a ferestrei de vizualizare, deoarece fereastra nu este etanșă, iar apa poate curge.
6. Curățați coșul și grătarul cu detergent lichid și o lavetă sau un burete moale sau spălați-le în mașina de spălat vase.

Remediați defecțiunile

Defecțiune	Cauzele și remedierea defectelor
Aparatul nu funcționează.	Aparatul nu are curent. ▶ Verificați dacă aparatul este alimentat cu energie electrică.
În cazul întreruperii alimentării electrice, aparatul continuă automat procesul de preparare după remediere.	Aparatul salvează procesul de preparare anulat un anumit timp. 1. Dacă alimentarea cu energie electrică este întreruptă, scoateți ștecărul din priză. 2. Când alimentarea cu energie electrică este restabilă, introduceți ștecărul în priză. ✓ Se continuă procesul de preparare anulat. 3. Selectați una dintre următoarele opțiuni: ▶ Lăsați procesul de preparare să se desfășoare până la finalizare. ▶ Întrerupeți prepararea folosind ▷ , ca să reglați valorile, de ex. să măriți temperatura. ▶ Anulați preparare cu ⏏.
	Observație: Dacă alimentarea cu energie electrică a fost întreruptă pentru o perioadă mai lungă de timp, prepararea nu va continua automat.

Defecțiune	Cauzele și remedierea defectelor
Nu se pornește sau nu se continuă prepararea.	Coșul nu este introdus corect în aparat. ▶ Împingeți coșul complet în aparat. Coșul nu trebuie să iasă din carcasă.
Coșul nu poate fi introdus complet în aparat.	Există alimente sau obiecte în spațiul de coacere. ▶ Îndepărtați alimentele sau obiectele din spațiul de coacere. Alimentele sau obiectele din spațiul de coacere devin fierbinți în timpul preparării. Utilizați ustensile de gătit rezistente la căldură și acționați cu atenție.
Pe display apare un cod de eroare, de ex. Ex .	Sistemul electronic a identificat o eroare. 1. Scoateți ștecherul din priză. 2. Introduceți ștecherul la loc, în priză. 3. Dacă defecțiunea persistă, apelați unitatea de service abilitată. → "Serviciul clienți", Pagina 16
Din aparat iese fum alb.	Picăturile și reziduurile de grăsime din coș sau din spațiul de coacere produc fum alb atunci când sunt încălzite. ▶ Curățați bine coșul, grătarul și spațiul de coacere după fiecare utilizare pentru a elimina toate reziduurile de grăsime. Observație: Fumul alb cauzat de reziduurile de grăsime nu are nicio influență asupra rezultatului preparării sau asupra aparatului.
Aparatul nu încape în cutia de transport cu mânerul atașat.	Mânerul este atașat ferm la coș după asamblare. Observație: Scoateți mânerul doar în cazuri excepționale, dacă doriți să returnați aparatul. 1. Apșați dopul de cauciuc din partea superioară a mânerului cu o unealtă adecvată, de ex. o șurubelniță mică. → Fig. 28 2. Împingeți unealta spre spate și trageți mânerul afară din coș în același timp. → Fig. 29

Predarea aparatului vechi

în întreaga UE, și valorificarea aparatelor vechi.

- ▶ Eliminați în mod ecologic aparatul. Informații despre modalitățile curente de eliminare ecologică a aparatelor pot fi obținute de la distribuitorii comerciali de specialitate, dar și de la primăria sau administrația locală.



Acest aparat este marcat corespunzător directivei europene 2012/19/UE în privința aparatelor electrice și electronice vechi (waste electrical and electronic equipment – WEEE). Directiva prescrie cadrul pentru o preluare înapoi, valabilă

Serviciul clienți

Informații detaliate despre perioada și condițiile de garanție din țara dumneavoastră pot fi găsite, prin intermediul codului QR, pe documentul anexat referitor la contactele pentru service și condițiile de garanție, la distribuitorul local sau la unitatea noastră de service abilitată sau pe site-ul nostru web.

Informațiile conform directivei (EU) 2023/826 sunt disponibile online la www.bosch-home.com pe pagina de produs și pe pagina de service a aparatului dumneavoastră, în secțiunea rezervată in-

strucțiunilor de utilizare și documentelor suplimentare.

Безопасност

- Прочетете внимателно това ръководство.
- Запазете ръководството, както и продуктовата информация, за по-нататъшна справка или за следващите собственици.

Използвайте уреда само:

- с оригинални части и принадлежности.
- за затопляне, варене, печене и пържене с горещ въздух.
- под надзор.
- за домакински количества и времена на обработка.
- в домакинството и в затворени помещения в домашна обстановка при стайна температура.
- на височина до 2000 м над морското равнище.

Уредът винаги трябва да се изключва от мрежата след употреба, когато не е под наблюдение, преди почистване и в случай на повреда.

Този уред може да се използва от деца на възраст над 8 години и от лица с намалени физически, сетивни или умствени способности или липса на опит и/или знания, ако са под наблюдение или са инструктирани относно безопасната употреба на уреда и са разбрали произтичащите от употребата опасности.

Децата не трябва да играят с уреда.

Почистването и поддръжката от страна на потребителя не трябва да се извършват от деца на възраст под 8 години и без наблюдение.

Дръжте деца на възраст под 8 години далеч от уреда и захранващия кабел.

- ▶ Никога не пускайте в експлоатация повреден уред.
- ▶ Никога не използвайте уред с напукана или счупена повърхност.
- ▶ Никога не дърпайте кабела за свързване към мрежата, за да отделите уреда от електрозахранващата мрежа. Винаги хващайте щепсела на кабела за свързване към мрежата.
- ▶ Ако уредът или кабелът за свързване към мрежата са повредени, незабавно издърпайте щепсела на кабела за свързване към мрежата от контакта или изключете предпазителя в кутията с предпазители.
- ▶ Свързвайте и експлоатирайте уреда само в съответствие с данните на фабричната табелка.

- ▶ Уредът трябва да се свързва към електрическа мрежа с променлив ток единствено посредством инсталиран според правилата заземен контакт.
- ▶ Системата от защитни проводници на електрическата сградна инсталация трябва да е инсталирана съгласно изискванията.
- ▶ Никога не захранвайте уреда посредством външно комутационно устройство, напр. таймер или дистанционно управление.
- ▶ Само обучен за целта специализиран персонал трябва да извършва ремонти на уреда.
- ▶ За ремонта на уреда трябва да се използват само оригинални резервни части.
- ▶ Ако кабелът за свързване към мрежата на този уред бъде повреден, той трябва да се смени от производителя или неговия отдел по обслужване на клиенти, или от друго лице с подобна квалификация, за да се избегнат опасности.
- ▶ Никога не потапяйте уреда или кабела за свързване към мрежата във вода и не ги поставяйте в съдомиялната машина.
- ▶ Използвайте уреда само в затворени помещения.
- ▶ Никога не излагайте уреда на силна топлина и влага.
- ▶ За почистване на уреда не използвайте машина за почистване с пара или с високо налягане.
- ▶ Никога не допускайте контакт на кабела за свързване към мрежата с източници на топлина или горещи части на уреда.
- ▶ Никога не допускайте контакт на кабела за свързване към мрежата с остри върхове или ръбове.
- ▶ Никога не прегъвайте, не притискайте и не променяйте кабела за свързване към мрежата.
- ▶ Никога не поставяйте уреда върху или в близост до горещи повърхности.
- ▶ Никога не поставяйте уреда върху или в близост до горими материали, напр. завеси или покривки.
- ▶ Винаги спазвайте безопасно отстояние от минимум 10 cm спрямо стени и други предмети, за да избегнете акумулиране на топлина.
- ▶ Никога не покривайте уреда и не оставяйте други предмети върху него.
- ▶ Не оставяйте и не съхранявайте предмети в кошницата или в отделението за готвене.
- ▶ Постоянно наблюдавайте уреда, когато работи.
- ▶ Никога не сипвайте олио или друга мазнина в кошницата.

bg Предотвратяване на материални щети

- ▶ Никога не загрявайте в уреда хранителни продукти, които съдържат високопроцентов алкохол или други леснозапалими съставки.
- ▶ Вземете под внимание максимално допустимото количество за пълнене. Никога не пълнете хранителни продукти до горния ръб на кошницата.
- ▶ Не използвайте незакрепена хартия за печене и леки съставки, които могат да бъдат засмукани от вентилатора, напр. сушени подправки.
- ▶ Ако от уреда започне да се отделя тъмен дим, незабавно изключете щепсела от контакта. Извадете кошницата едва когато образуването на дим спре.



- ▶ Уредът се нагорещява по време на работа. Никога не докосвайте горещите повърхности.
- ▶ Оставете уреда да се охлади преди почистване или транспортиране.
- ▶ Никога не посягайте в горещата вътрешност.
- ▶ Никога не докосвайте с незащитени ръце горещата скара и горещите шишчета. Използвайте подходящи помощни средства, напр. ръкохватки за горещи съдове или готварски прибори.
- ▶ Бъдете внимателни при изваждането на кошницата, тъй като е възможно отделяне на горещ въздух и гореща пара.
- ▶ Не се навеждайте над уреда.
- ▶ Винаги дръжте ръцете и лицето си далеч от изходите за въздух.
- ▶ За да избегнете наранявания, използвайте уреда само по предназначение.
- ▶ Бъдете внимателни при боравене с шишчетата.
- ▶ Спазвайте указанията за почистване.
- ▶ Почиствайте преди всяка употреба повърхностите, влизащи в контакт с хранителни продукти.
- ▶ За предотвратяване образуването на акриламид не гответе прекалено дълго хранителните продукти и отстранете изгорели остатъци.
- ▶ Никога не загрявайте пресни картофи над 180 °C.

Предотвратяване на материални щети

- ▶ Не използвайте режещи, остри или метални готварски прибори. Използвайте само готварски прибори от

дърво или топлоустойчива пластмаса.

- ▶ Поставете внимателно шишчетата в кошницата, за да избегнете драскотини или повреди на кошницата.

- ▶ Никога не поставяйте горещата кошница върху чувствителни на топлина повърхности. Винаги използвайте нечувствителна на топлина подложка, напр. подложка за горещи съдове.
- ▶ Никога не оставяйте кошницата частично отворена в уреда, за да избегнете повреди поради силна топлина или изпадаща кошница. Винаги изваждайте цялата кошницата и отново я поставяйте изцяло в уреда.
- ▶ Никога не сипвайте вода или други течности в кошницата.
- ▶ Никога не използвайте скарата или шишчетата в микровълнова фурна.

Запознаване

Общ преглед

След разопаковането проверете всички части за щети, получени при транспортирането, и комплектността на доставката.

→ Фиг. **1**

A	Основен уред
B	Кошница
1	Камера
2	Панел за обслужване
3	Вход за въздух
4	Изход за въздух
5	Място за съхранение на захранващия кабел
6	Горен нагревателен елемент и вентилатор
7	дръжка
8	Прозорче
9	Скара

Принадлежности в зависимост от модела

В зависимост от модела в окомплектовката на доставката са включени допълнителни принадлежности.

→ Фиг. **2**






1	Комплект грил принадлежности
----------	------------------------------

Панел за обслужване


Тук ще намерите общ преглед на панела за обслужване.








Забележка: Натискайте бутоните с пръсти и без готварски ръкавици. Не можете да натискате бутоните с предмети, напр. готварски лъжици.

Индикаторни елементи и функционални бутони

Символ	Функция
	Режим на готовност Активиране и деактивиране на режим на готовност или прекратяване на приготвянето
	Старт/Пауза Стартиране или прекъсване на приготвянето
	Дисплей Когато свети °C , дисплеят показва температурата. Когато свети min , дисплеят показва времето.
TEMP	Температурна настройка Увеличете температурата с + или я намалете с –. Диапазон за настройка: 40-200 °C на стъпки от 5 градуса Забележка: Когато е настроено време над 120 минути, максималната температура е 80 °C.
TIME	Настройка на времето Увеличете времето за приготвяне с + или го намалете с –. Диапазон за настройка: 1-120 минути Забележка: Когато е настроена температура от 40-80 °C, времето за приготвяне или поддържане в топло състояние може да се удължи до 8 часа.
	→ "Осветление на вътрешността", Страница 22
	→ "Индикатор SHAKE ", Страница 22

Бутони на програмите

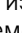

Символ	Програма
	Пържени картофи

Символ	Програма
	Птиче месо
	Месо
	Риба
	Зеленчуци
	Хляб
	Дребни сладки
	Затопляне


Символи

Символ	Описание
MAX	Маркировка за максималното ниво на напълване от вътрешна страна на кошницата

Режим на готовност

Когато уредът не се използва за определен период от време преди или след приготвянето, уредът преминава в режим на готовност и  свети. В режим на готовност уредът изразходва само малко количество електроенергия. За деактивиране на режима на готовност и използване на уреда натиснете .

Индикатор SHAKE

 **SHAKE** мига при определени програми след дефинирано време и се чува звуков сигнал.

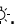
Разтръскайте или обърнете хранителните продукти в кошницата, когато индикаторът мига. По този начин се гарантира, че всички хранителни продукти в кошницата се сготвят до еднаква степен.

→ "Разтръскване или обръщане на хранителните продукти", Страница 23

Забележка: Ако не извадите и поставите отново кошницата, индикаторът мига до края на процеса на готвене и звуковият сигнал прозвучава на всеки 5 секунди.

Осветление на вътрешността

Проверете степента на приготвяне на хранителните продукти, без да изваждате кошницата от уреда.

За включване на осветлението на вътрешността натиснете .

Забележка: Осветлението на вътрешността се изключва автоматично след около 10 секунди.

Преди първата употреба**Закрепване на дръжката**

- Отлепете бандерола от корпуса така, че кошницата да може да се изтегля.
→ Фиг. 3
Не отстранявайте бандерола от кошницата.
- Изтеглете кошницата от уреда чрез бандерола и извадете опаковката от кошницата.
→ Фиг. 4
- Отстранете изцяло бандерола и извадете дръжката от опаковката.
→ Фиг. 5
- Поставете дръжката в предвидения отвор на кошницата и я притиснете надолу. Тласнете сглобената кошница в уреда.
→ Фиг. 6
Дръжката трябва да е фиксирана изцяло и да е свързана стабилно с кошницата.

Почистване на уреда преди първата употреба

- Отстранете наличния опаковъчен материал.
- Отстранете наличните стикери и фолиа.
- В добре проветриво помещение загрейте уреда без хранителни продукти за 30 минути с най-високата температурна настройка и след това го оставете да се охлади.
→ "Стартиране на приготвянето", Страница 23
- Преди първата употреба почистете всички части, влизащи в контакт с хранителни продукти.

Забележка: Леко образуване на дим или мирис по време на първата употреба е нормално.

Работа с уреда

Общи указания

Вземете под внимание указанията, за да използвате оптимално Вашия уред.

- За по-бърза промяна на стойностите задръжте натиснати бутоните за настройка.
- За адаптиране на времето или температурата по време на приготвяне натиснете **▷||**, променете стойностите и след това продължете приготвянето с **▷||**.

Разполагане на уреда

1. Разположете уреда върху стабилна, хоризонтална, равна и устойчива на топлина работна повърхност. Винаги спазвайте безопасно отстояние от минимум 10 cm спрямо стени и други предмети.
2. Развийте захранващия кабел до необходимата дължина.

Пълнене на кошницата с хранителни продукти

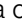
1. Извадете кошницата. Поставете приставката в кошницата и я притиснете надолу, както е показано на фигурата.
→ Фиг. **7**
2. Поставете хранителните продукти в кошницата и тласнете кошницата изцяло в уреда.
→ Фиг. **8**
Вземете под внимание маркировката за максималното ниво на напълване.

Стартиране на приготвянето

1. Включете щепсела в контакта.
→ Фиг. **9**
- ✓ Прозвучава звуков сигнал и панелът за обслужване се активира.
- ✓ Дисплейт показва последователно предварително настроените темпе-

ратура и време за приготвяне за ръчното приготвяне.

→ Фиг. **10**

2. За използване на дадена програма натиснете желания символ на панела за обслужване, напр.  **Пържени картофи**.

→ Фиг. **11**

- ✓ Символът на избраната програма мига и дисплейт показва последователно предварително настроените температура и време за приготвяне за програмата.

→ Фиг. **12**

3. За връщане към ръчното приготвяне натиснете отново мигащия символ на програмата.

4. За адаптиране на предварително настроената температура настройте желаната стойност с **TEMP** – или +.

→ Фиг. **13**


5. За адаптиране на предварително настроеното време за приготвяне настройте желаната стойност с **TIME** – или +.

→ Фиг. **14**

6. Стартирайте приготвянето с **▷|| Старт/Пауза**.

→ Фиг. **15**

- ✓ Дисплейт показва последователно настроената температура и оставащото време за приготвяне.

7. За проверка на степента на приготвяне натиснете  **Осветление на вътрешността**.

→ Фиг. **16**

- ✓ Вътрешността се осветява и хранителните продукти се виждат през прозорчето.

Разтръскване или обръщане на хранителните продукти

1. Когато  **SHAKE** мига, извадете кошницата от уреда.

→ Фиг. **17**

- ✓ Приготвянето е на пауза и панелът за обслужване не е осветен, докато кошницата е извадена.

2. Разтръскайте хранителните продукти в кошницата. Обръщайте големи или чувствителни хранителни про-

bg Комплект грил принадлежности

дукти с готварски прибори от дърво или топлоустойчива пластмаса.

→ Фиг. 18

3. Тласнете кошницата изцяло в уреда.

→ Фиг. 19

- ✓ Приготвянето продължава автоматично и дисплеят показва последователно настроената температура и оставащото време за приготвяне.

Изваждане на готовите хранителни продукти

1. Когато приготвянето приключи, на дисплея мига **End**. Чува се звук от сигнал и всички символи на панела за обслужване светят.

→ Фиг. 20

2. Извадете кошницата с готовите хранителни продукти.

→ Фиг. 21

3. Изсипете от кошницата хранителни продукти, които не отделят излишна мазнина, или ги извадете с готварски прибори, напр. пържени картофи.

→ Фиг. 22

4. Извадете от кошницата хранителни продукти, които отделят излишна мазнина, с готварски прибори, напр. мраморирано месо или разфасовки птиче месо. Не накланяйте кошницата, за да предотвратите изтичане на мазнина от кошницата върху готовите хранителни продукти.

→ Фиг. 23

Изхвърлете внимателно горещата, излишна мазнина или я оставете да се охлади в кошницата.

Забележка: Ако текущо приготвяне бъде прекратено ръчно с \odot , дисплеят показва **COOL** и вентилаторът работи за

определен период от време. Извадете кошницата едва когато **COOL** угасне.

Съвет: Можете да пригответе директно допълнителни порции или други хранителни продукти с уреда.

Комплект грил принадлежности

Гриловайте хранителни продукти върху скарата или пригответе шишчета.

Общ преглед

→ Фиг. 24

1 Скара

2 Шишчета, 5 бр.

Употреба на комплекта грил принадлежности

1. За приготвяне на хранителни продукти върху скарата постъпете, както следва.
 - ▶ Поставете приставката в кошницата.
 - ▶ Поставете скарата в кошницата.
 - ▶ Поставете хранителните продукти върху скарата.

→ Фиг. 25

2. За приготвяне на шишчета постъпете, както следва:
 - ▶ Поставете приставката в кошницата.
 - ▶ Поставете скарата в кошницата.
 - ▶ Поставете подготвените шишчета в предвидените за целта вдлъбнатини.

→ Фиг. 26

3. Тласнете кошницата изцяло в уреда.
4. Стартирайте приготвянето.





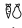


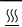
→ "Стартиране на приготвянето",

Страница 23

Примерни приложения

Вашият уред предлага 8 различни, предварително настроени програми. Изберете подходящата програма в зависимост от хранителния продукт.

Забележка: Посочените стойности представляват препоръки. Тъй като хранителните продукти се различават по произход, размер, форма, състояние и марка, оптималната настройка за Вашите хранителни продукти може да се различава от стойностите.

Хранителен продукт	Предварителна настройка	Указания
Замразени картофи за пържене, 10 x 10 mm, 500 g	 Пържени картофи 180 °C 23 min	Разтръскайте или обърнете хранителните продукти в кошницата, когато SHAKE мига
Пилешки бутчета, 5 бр. от по 125 g	 Птиче месо 200 °C 25 min	Разтръскайте или обърнете хранителните продукти в кошницата, когато SHAKE мига
Телешка пържола, 2 бр., дебелина около 3 cm	 Месо 200 °C 20 min	Загрейте предварително уреда за 4 min Разтръскайте или обърнете хранителните продукти в кошницата, когато SHAKE мига
Филе от сьомга, 2 бр. от по 150 g	 Риба 160 °C 12 min	
Зеленчуци на грил, 700 g	 Зеленчуци 180 °C 20 min	Нарежете на едро зеленчуците и ги смесете с макс. 1 сл. олио Разтръскайте или обърнете хранителните продукти в кошницата, когато SHAKE мига
Малки сладкиши или мъфини, 9 бр.	 Дребни сладки 150 °C 18 min	
Замразени, предварително изпечени хлебчета	 Хляб 160 °C 12 min	
Поддържане на състоянието на ястия в топло състояние	 Затопляне 80 °C 30 min	

Съвети

- Ако размерът на хранителните продукти се различава от данните в таблицата, съкратете или удължете времето за приготвяне.
- В случай че хранителните продукти не са готови след избраното време за приготвяне, удължете времето за приготвяне или увеличете температурата.
- За постигане на равномерен резултат от готвенето разтръскайте или обърнете хранителните продукти в кошницата, когато **SHAKE** мига.
- Ако хранителните продукти не са достатъчно хрупкави, преди приготвянето намазнете хранителните продукти с малко олио, напр. с четка или спрей бутилка за олио. Оставете излишното олио да се отцеди или го избършете.

Указания за почистване

След употреба незабавно почистете всички части, за да избегнете засъхване на остатъците.

- ▶ Не използвайте съдържащи алкохол почистващи препарати.
- ▶ Не използвайте остри, режещи или метални предмети.
- ▶ Не използвайте абразивни кърпи или почистващи препарати.
- ▶ Почиствайте панела за обслужване и дисплея само с влажна микрофибърна кърпа.

Почиствайте отделните части според посоченото в таблицата.

→ Фиг. **27**

Почистване на уреда и частите

1. Почистете основния уред с влажна кърпа и го подсушете.
За дисплея използвайте влажна микрофибърна кърпа.

bg Отстраняване на неизправности

- При необходимост почистете вътрешността с топла вода и мека кърпа или гъба.
- Отстранете остатъци от храна по нагревателния елемент с мека четка.
- Отстранете излишна мазнина и олио от кошницата.
- Ако в кошницата се намират упорити остатъци от мазнина, за предварително почистване напълнете кошницата с малко количество топла вода и няколко капки препарат за миене на чинии и оставете да подейства. Водата не трябва да достига долния ръб на прозорчето, тъй като то не е херметично и водата може да изтече.
- Почистете кошницата и приставката с миещ разтвор и мека кърпа или гъба или ги поставете в съдомиялната машина.

Отстраняване на неизправности

Неизправност	Причина и отстраняване на неизправности
Уредът не функционира.	Уредът не се захранва с ток. ▶ Проверете дали уредът се захранва с ток.
След прекъсване на електрозахранването уредът самостоятелно продължава приготвянето.	Уредът запамята прекъснатото приготвяне за определен период от време. <ol style="list-style-type: none">Ако електрозахранването е прекъснато, извадете щепсела от контакта.Когато електрозахранването е възстановено, включете отново щепсела в контакта. ✓ Прекъснатото приготвяне се продължава.Изберете една от следните опции: ▶ Оставете приготвянето да се изпълни до край. ▶ Прекъснете приготвянето с DII, за да адаптирате стойностите, напр. за да увеличите температурата. ▶ Прекратете приготвянето с D. Забележка: Ако електрозахранването е било прекъснато за по-дълъг период от време, приготвянето не се продължава автоматично.
Приготвянето не стартира или не се продължава.	Кошницата не е поставена правилно в уреда. ▶ Тласнете кошницата изцяло в уреда. Кошницата не трябва да се издава от корпуса.
Кошницата не може да се въкара изцяло в уреда.	Хранителни продукти или предмети във вътрешността. ▶ Отстранете хранителните продукти или предметите от вътрешността. По време на приготвяне хранителните продукти или предметите във вътрешността се нагорещават. Използвайте топлоустойчиви готварски прибори и бъдете внимателни.
На дисплея се показва код за грешка, напр. Ex .	Електрониката е установила грешка. <ol style="list-style-type: none">Изключете щепсела от контакта.Включете отново щепсела в контакта.Ако повредата продължава да съществува, обадете се на службата за обслужване на клиенти. → "Отдел по обслужване на клиенти", Страница 27
От уреда се отделя бял дим.	Капки мазнина и остатъци от мазнина в кошницата или във вътрешността образуват бял дим при нагриване. ▶ Почиствайте щателно кошницата, приставката и вътрешността след всяка употреба, за да отстраните всички остатъци от мазнина.

Неизправност	Причина и отстраняване на неизправности
От уреда се отделя бял дим.	Забележка: Бял дим в резултат на остатъци от мазнина не влияе върху резултата от готвенето или на уреда.
Уредът не се побира в транспортната опаковка при закрепена дръжка.	<p>След монтажа дръжката е свързана стабилно с кошницата.</p> <p>Забележка: Отстранявайте дръжката само в изключителни случаи, напр. когато желаете да изпратите обратно уреда.</p> <ol style="list-style-type: none"> 1. Натиснете надолу гумената тапа на горната страна на дръжката с подходящ инструмент, напр. малка отвертка. → Фиг. 28 2. Натиснете назад инструмента и същевременно извадете дръжката от кошницата. → Фиг. 29

Предаване за отпадъци на излезли от употреба уреди

- ▶ Предайте уреда за отпадъци по екологосъобразен начин. Актуална информация относно начините на предаване за отпадъци ще получите от Вашия специализиран търговец, както и от съответната общинска или градска управа.



Този уред е обозначен в съответствие с европейската директива 2012/19/EC за стари електрически и електронни уреди (waste electrical and electronic equipment - WEEE). Тази директива регламентира валидните в рамките на ЕС правила за приемане и използване на стари уреди.

Отдел по обслужване на клиенти

Подробна информация относно гаранционния срок и гаранционните условия във Вашата страна ще получите чрез QR кода на приложения документ за сервизни контакти и гаранционни условия, от нашата служба за обслужване на клиенти, Вашия търговец или на нашата уеб страница.

Информацията съгласно Регламент (EU) 2023/826 ще намерите онлайн на www.bosch-home.com на страницата на продукта и страницата за сервизно обслужване на Вашия уред при ръководствата за употреба и допълнителните документи.



Many thanks for choosing a Bosch home appliance!

Register your new appliance now on MyBosch and benefit directly from:

- **Expert advice and tips to make the most of your appliance**
- **Options for warranty extension**
- **Discounts on spare parts and accessories**
- **Digital information for use and all appliance data to hand**
- **Easy access to Bosch Home Appliance Service**

Simple to register, free of charge – including on mobile devices:

www.bosch-home.com/welcome



Need some help? You can find it here.

Expert advice on your Bosch home appliances, help with problems or repairs by professionals from Bosch.

Discover all the different ways Bosch can assist you:

www.bosch-home.com/service

The contact details of all countries are listed in the attached service directory.

BSH Hausgeräte GmbH

Carl-Wery-Straße 34
81739 München, GERMANY
www.bosch-home.com

A Bosch Company



8001347175 (060318)

ro, bg