



Register your  
new device on  
MyBosch now and  
get free benefits:  
[bosch-home.com/  
welcome](https://bosch-home.com/welcome)



# Vezeték nélküli kézi porszívó

BBHL2...

BCHF2....

[hu] Használati útmutató

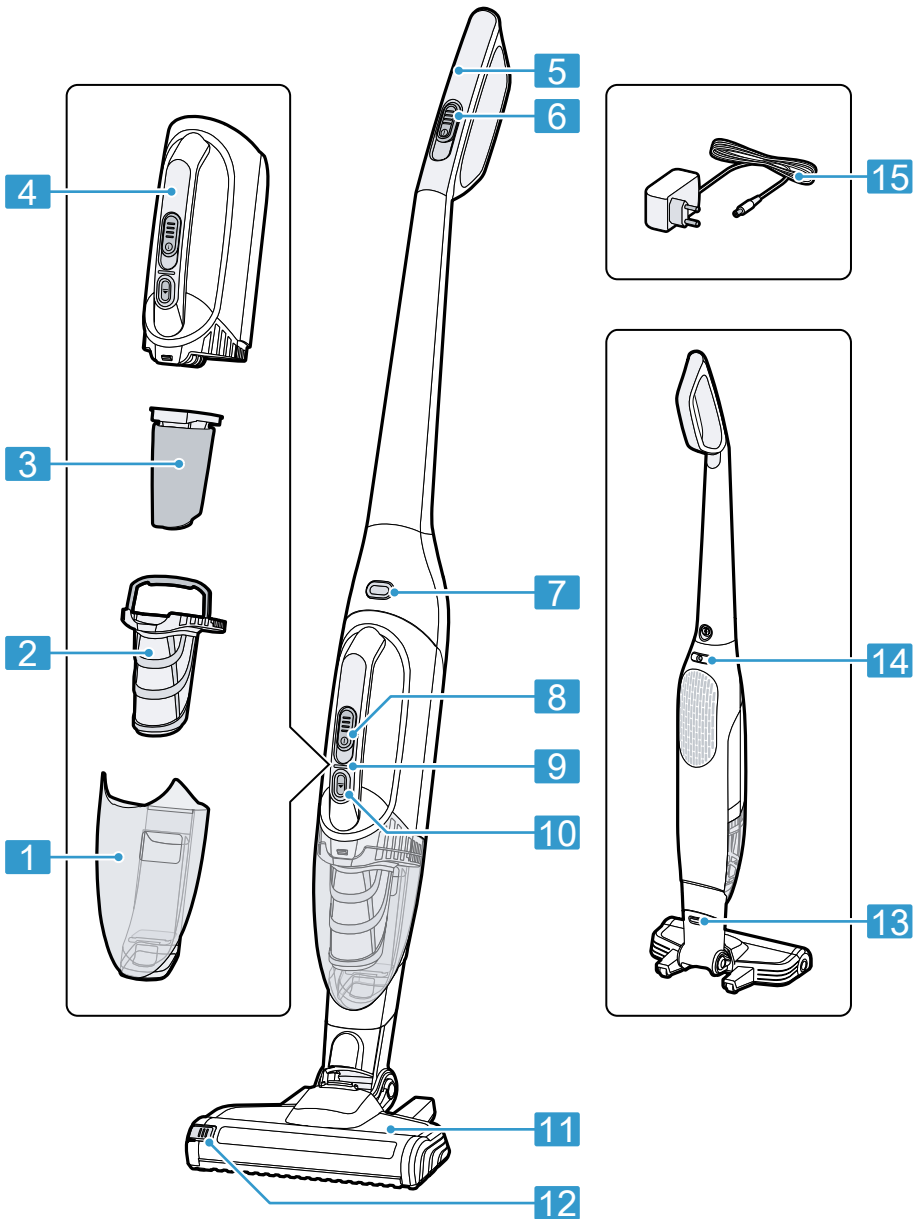


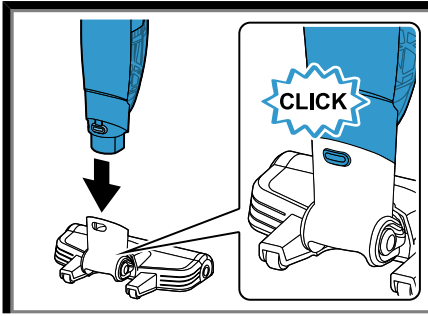


<https://digitalguide.bsh-group.com/?mat-no=8001293132>

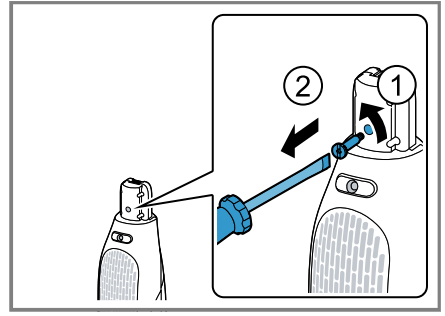
---

**[hu]** További információ és tájékoztatás az interneten található. Olvassa be a borító belső oldalán lévő QR kódot.

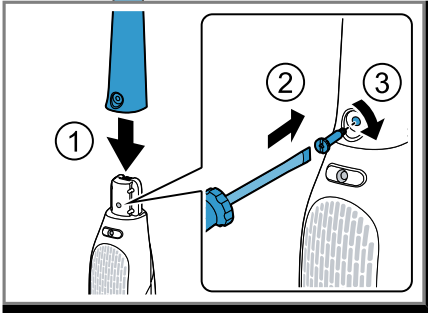




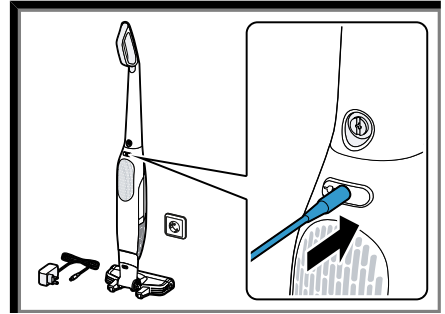
2



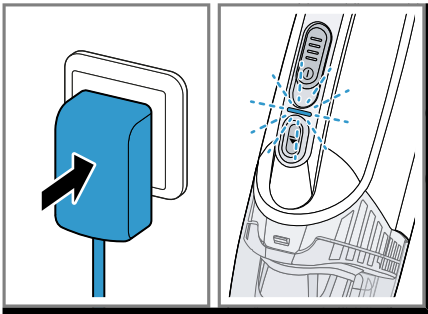
3



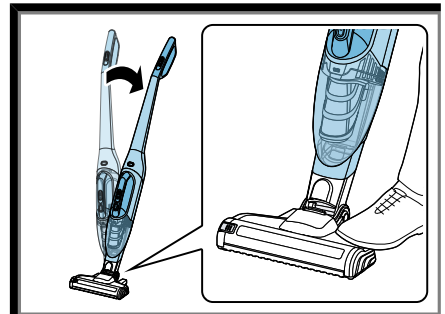
4



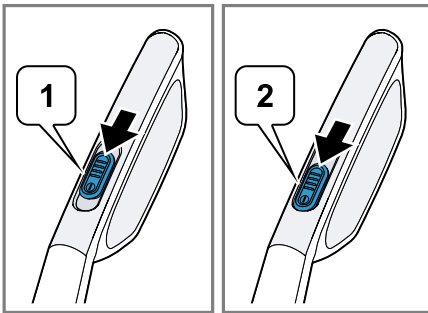
5



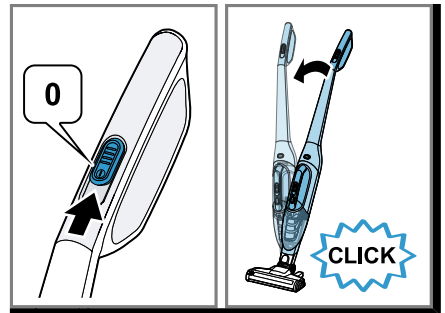
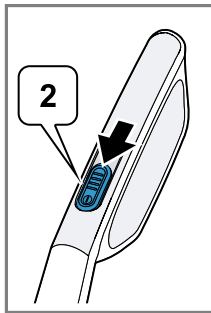
6



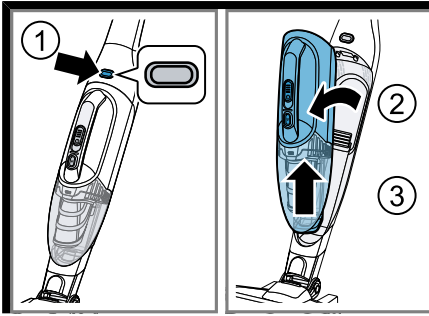
7



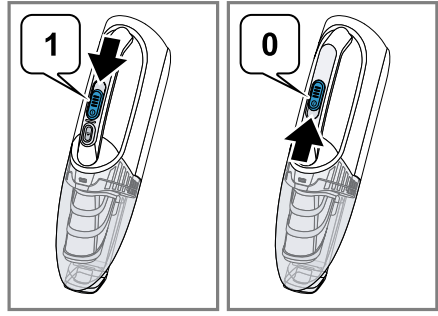
8



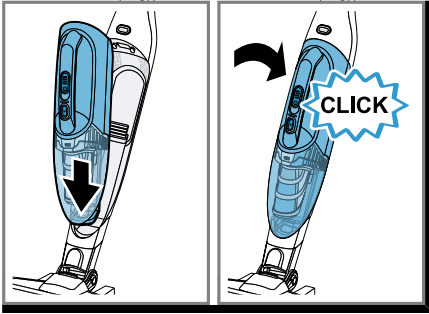
9



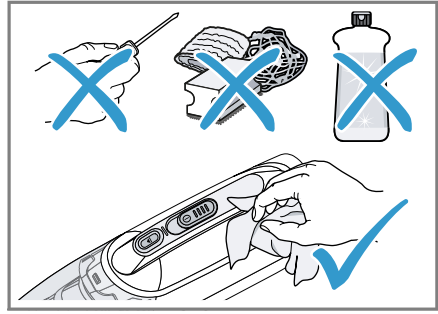
10



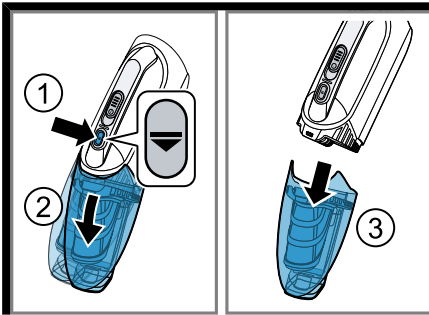
11



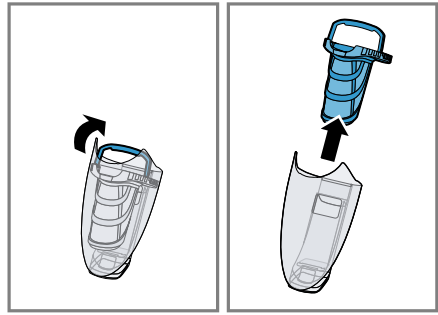
12



13



14



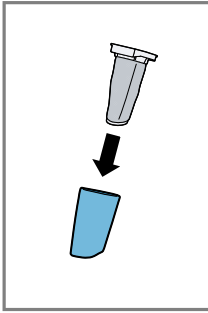
15



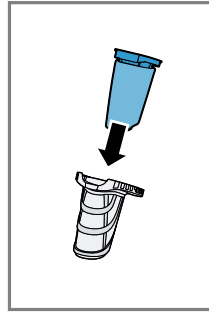
16



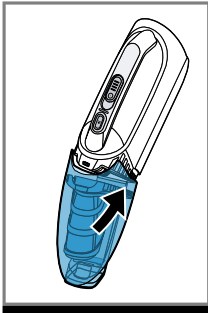
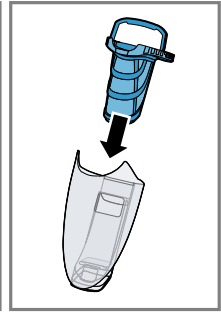
17



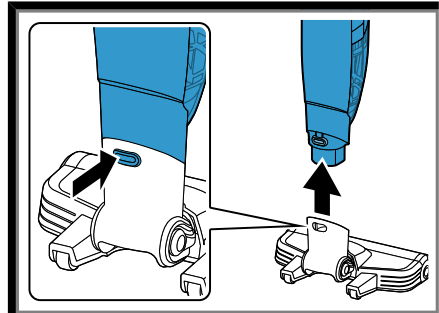
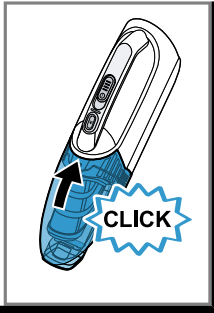
18



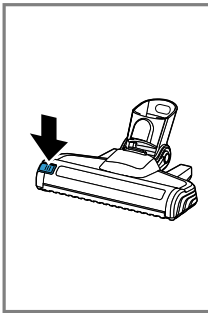
19



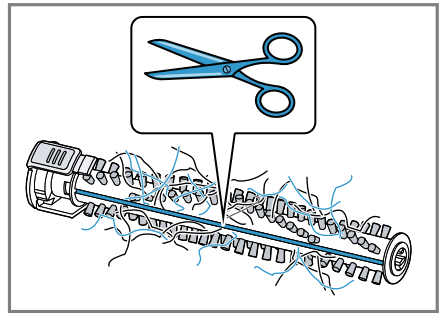
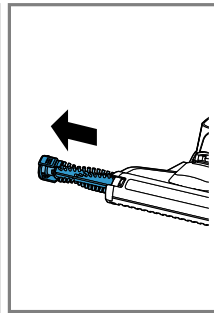
20



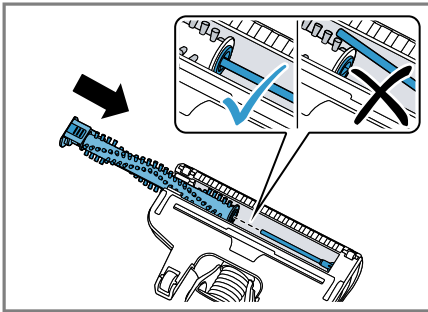
21



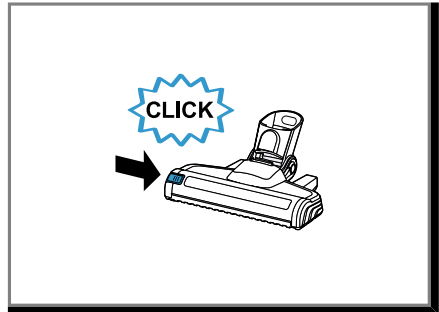
22



23



24



25

## Biztonság

- Gondosan olvassa el ezt az útmutatót.
- Őrizze meg az útmutatót és a termékinformációkat a későbbi használat céljára, vagy az újabb tulajdonos számára.
- Ha szállítás közben megsérült a készülék, ne csatlakoztassa.

A készüléket csak a következőkre használja:

- eredeti alkatrészekkel és tartozékokkal. Idegen termékek használatából eredő károk esetén garanciális igény nem érvényesíthető.
- felületek tisztítására.
- a háztartásban és az otthoni környezet zárt helyiségeiben, szoba-hőmérsékleten.
- legfeljebb 2000 méter tengerszint feletti magasságig.

Ne használja a készüléket:

- emberek vagy állatok leporszívására.
- egészségre ártalmas, éles szélű, forró vagy izzó anyagok felszívására.
- nedves vagy folyékony anyagok felszívására.
- gyúlékony vagy robbanékony anyagok és gázok felszívására.
- kályhából és központifűtés-berendezésekből származó hamu és korom felszívására.
- nyomtatók és fénymásolók toneréből származó por felszívására.
- építési törmelék felszívására.

Válassza le a készüléket az elektromos hálózatról, ha:

- a készüléket tisztítja.

Ezt a készüléket 8 év feletti gyermekek és csökkent testi, érzékszervi vagy mentális képességekkel, illetve kevés tapasztalattal és/vagy ismerettel rendelkező személyek is használhatják felügyelet mellett, vagy ha megtanították nekik a készülék biztonságos használatát és megértették a lehetséges veszélyeket.

Gyermekek nem játszhatnak a készülékkel.

A készülék tisztítását és a felhasználói karbantartást nem végezhetik gyermekek felügyelet nélkül.

- ▶ A készüléket csak szakképzett személyek javíthatják.
- ▶ A készülék javításához csak eredeti pótalkatrészeket szabad használni.
- ▶ Soha ne használjon megsérült készüléket.

- ▶ Soha ne használjon olyan készüléket, amelynek a felülete repedt vagy törött.
- ▶ Forduljon a vevőszolgálathoz. → *Oldal 10*
- ▶ A készüléket csak zárt helyiségben használja.
- ▶ A készüléket ne tegye ki nagy hőnek és nedvességnek.
- ▶ A készülék tisztításához ne használjon magasnyomású vagy gőzsugaras tisztítógépet.
- ▶ A hálózati egységet csak a típustábla adatainak megfelelően csatlakoztassa és üzemeltesse.
- ▶ A tápegységet csak szabályszerűen felszerelt, földelt csatlakozóaljzaton át csatlakoztassa a váltakozó áramú hálózatra.
- ▶ Ne juttasson éghető vagy alkoholtartalmú anyagokat a szűrőre.
- ▶ A készülék tisztításához ne használjon gyúlékony vagy alkoholtartalmú anyagokat.
- ▶ Tartsa távol ruházatát, haját, ujjait és más testrészeit a készüléken lévő nyílásoktól és a mozgó alkatrészekről.
- ▶ A csövet vagy a szívófejeket soha ne irányítsa a haj, szem, fül vagy száj felé.
- ▶ Ellenőrizze, hogy lépcsők porszívózása közben nincs senki a készülék alatt.
- ▶ Gyermekektől tartsa távol a csomagolóanyagot.
- ▶ Ne engedje, hogy gyermekek játszanak a csomagolóanyaggal.
- ▶ Védje az akkumulátort a tűztől, a hőtől és a tartós napsugárzástól.
- ▶ Védje az akkumulátort a víztől és a beszivárgó nedvességtől.
- ▶ Ha a sérült akkumulátorból gőzök távoznak, biztosítson friss levegőt.
- ▶ Panasz esetén forduljon orvoshoz.
- ▶ Ha a sérült akkumulátorból folyadékok távoznak, bőrrel való érintkezés esetén azonnal öblítse le vízzel.
- ▶ Szembe kerülés esetén kérjen orvosi segítséget.

## Anyagi károk elkerülése

- ▶ Ellenőrizze és tisztítsa meg a tárgyakat, amelyeket a folyadék ért.
- ▶ Cserélje ki a sérült tárgyakat.
- ▶ Rendszeresen ellenőrizze a talprészek kopását.
- ▶ A kopott szívófejet cserélje ki.
- ▶ Soha ne használja a szívófejet behelyezett kefehenger nélkül.

- ▶ Soha ne állítsa le a készüléket bekapcsolt padlószívófejjel.
- ▶ A készüléket soha ne üzemeltesse szűrőegység nélkül.

## Ismerkedés

### Készülék

Itt áttekintést talál készülékének részzeiről.

→ *Ábra* **1**

**1** Portartály

2	Pihefogó
3	Habszivacsos szűrő
4	Motoregység
5	Markolat
6	Akkus porszívó tolókapcsolója
7	Kézi készülék kioldógombja
8	Kézi készülék tolókapcsolója
9	Állapotkijelzés
10	Portartály kioldógombja
11	Padlószívófej elektromos kefével
12	Kefehenger kioldógombja
13	Padlószívófej kioldógombja
14	Töltőkábel csatlakozója
15	Tápegység töltőkábelrel <sup>1</sup>

## Állapotkijelzés

Az állapotjelző különféle üzemiállapotokat mutat.

Üzemiállapot	Állapotkijelzés
Normál üzemi mód	A kijelző fehéren világít.
Az akkumulátor töltöttsége alacsonyabb, mint 20%	A kijelző lassan villog fehéren.
Üres akkumulátor	A kijelzés kialszik.
Töltési folyamat	A kijelző lassan villog fehéren.
Az akkumulátor teljesen fel van töltve	A kijelző fehéren világít, majd kb. 2 perc múlva kialszik.
Túl magas/alacsony hőmérséklet elleni védelem	A kijelző pirosan világít, majd kb. 10 másodperc múlva kialszik.

## Teljesítményfokozatok

A teljesítményfokozatokkal állíthatja be a szívóerőt.

Fokozat	Használat
1	Porszívózás bekapcsolt elektromos kefével vagy a kézi készülékkel. Tisztítási rutinfeladatokhoz.
2	Porszívózás maximális teljesítménnyel és bekapcsolt elektromos kefével. Igényes tisztítási feladatokhoz minden padlótípus, elsősorban szőnyegek esetén.

## Akkumulátor működési ideje

Az akkumulátor működési idejével kapcsolatos további információkat itt talál.

### Megjegyzések

- Az akkumulátor maximális működési ideje a kiválasztott teljesítményfokozattól és a beépített akkumulátor típusától függ.
- Az összes lítium-ion akkumulátorhoz hasonlóan az akkumulátorok is elhasználódnak, ezért csökken a kapacitásuk és a működési idejük. Ez egy természetes öregedési folyamat, és nem anyaghiba, gyártási hiba vagy hiányosság eredménye.
- A következő intézkedésekkel lassíthatja a természetes elhasználódást:
  - A készüléket csak 3 °C és 40 °C közötti hőmérsékleten töltsse.
  - A készüléket csak 0 °C és 40 °C közötti hőmérsékleten tárolja.
  - A készüléket ne tárolja hosszabb ideig teljesen feltöltött vagy lemerült állapotban.

## Kezelés

### Készülék felszerelése az első használat előtt

→ *Ábra* **2** - **4**

### Akkumulátor feltöltése

**Megjegyzés:** Az akkus porszívó csak megfelelően behelyezett kézi készülékkel tölthető és használható.

→ *Ábra* **5** - **6**

**Megjegyzés:** Töltés során a töltőkábel tápegysége és a készülék felmelegszik. Ez normális és nem jelent problémát.

<sup>1</sup> A készülék kivitelétől függően

**Tipp:** A teljes töltési folyamat ellenőrzéséhez válassza le a készüléket rövid időre az elektromos hálózatról és csatlakoztassa ismét. Az állapotjelző ezután fehéren világít.

### Porszívózás az akkus porszívóval

→ Ábra **7** - **9**

### Porszívózás a kézi készülékkel

→ Ábra **10** - **12**

## Tisztítás és ápolás

Annak érdekében, hogy készüléke hosszú ideig működőképes maradjon, tisztítsa és ápolja gondosan.

### A készülék tisztítása

**Előfeltétel:** A készülék ki van kapcsolva és le van választva a töltőkábelről.

1. Vegye ki a kézi készüléket.
2. Tisztítsa meg a készüléket egy puha kendővel és háztartási műanyagtisztítóval.

→ Ábra **13**

### A portartály kiürítése és a szűrőegység tisztítása

**Előfeltétel:** Vegye ki a kézi készüléket a porszívóból.

→ Ábra **14** - **20**

**Megjegyzés:** Az alapos tisztítás érdekében húzza ki a habszivacsot a szűrőből. Tisztítsa meg a szűrőegység és a portartály részeit folyó víz alatt és hagyja 24 órán át száradni.

### Az elektromos kefe tisztítása

→ Ábra **21** - **25**

**Megjegyzés:** A kefehenger tisztító funkcióval rendelkezik. A kefehenger működtetésével készüléke 30 másodperc elteltével automatikusan felszívja a szétvágott textil- és hajszálakat.

## Zavarok elhárítása

- ▶ A készüléket csak szakképzett személyek javíthatják.
- ▶ A készülék javításához csak eredeti pótalkatrészeket szabad használni.

### A készülék nem működik.

Az akkumulátor nincs feltöltve.

- ▶ Töltse fel az akkumulátort.  
→ "Akkumulátor feltöltése", Oldal 9

### A készülék nem működik, és az állapotkijelző 10 másodpercig pirosan világít.

Túl magas/alacsony hőmérséklet elleni védelem aktiválva.

1. Kapcsolja ki a készüléket és válassza le az áramellátásról.
2. Várja meg, amíg a készülék felveszi a helyiség hőmérsékletét.

### A portartályt nem lehet behelyezni.

A szűrőegység vagy a portartály nem megfelelően helyezkedik el.

- ▶ Ellenőrizze, hogy a szűrőegység vagy a portartály megfelelően helyezkedik-e el.

### A régi készülék ártalmatlanítása

- ▶ Környezetkímélő módon ártalmatlanítsa a készüléket.

Az aktuális ártalmatlanítási lehetőségekről a szakkereskedőnél, ill. a települési közigazgatásnál vagy önkormányzatnál tájékozódhat.



Ez a készülék az elhasznált villamosági és elektronikai készülékekről szóló 2012/19/EU irányelvnek megfelelő jelölést kapott.

Ez az irányelv a már nem használt készülékek visszavételének és hasznosításának EU-szerte érvényes kereteit határozza meg.

### Akkumulátorok/elemek ártalmatlanítása

Az akkumulátorokat/elemeket környezetbarát újrahasznosítás céljából adja le. Ne dobja az akkumulátorokat/elemeket a háztartási hulladék közé.

- ▶ Gondoskodjon az akkumulátorok/elemek környezetbarát ártalmatlanításáról.

## Vevőszolgálat

Az Ön országában érvényes garancia időtartamáról és garanciális feltételekről a mellettkelt, szervizelhetőségeket és garanciális feltételeket tartalmazó dokumentumon lévő QR-kódon keresztül, vevőszolgálatunk-

tól, kereskedőjénél vagy weboldalunkról  
szerezhet részletes információkat.

A vevőszolgálat elérhetőségét a mellékelt,  
szervizelérhetőségeket és garanciális felté-  
teleket tartalmazó dokumentumon lévő QR-  
kódon keresztül tekintheti meg.

A(z) (EU) 2023/826 rendelet szerinti infor-  
mációkat online a [www.bosch-home.com](http://www.bosch-home.com)  
címen, készüléke termékoldalán és szerviz-  
oldalán a használati útmutatók és kiegészí-  
tő dokumentumok között találja.



# Thank you for buying a Bosch Home Appliance!

Register your new device on MyBosch now and profit directly from:

- **Expert tips & tricks for your appliance**
- **Warranty extension options**
- **Discounts for accessories & spare-parts**
- **Digital manual and all appliance data at hand**
- **Easy access to Bosch Home Appliances Service**

Free and easy registration – also on mobile phones:

**[www.bosch-home.com/welcome](http://www.bosch-home.com/welcome)**



## Looking for help? You'll find it here.

Expert advice for your Bosch home appliances, help with problems or a repair from Bosch experts.

Find out everything about the many ways Bosch can support you:

**[www.bosch-home.com/service](http://www.bosch-home.com/service)**

Contact data of all countries are listed in the attached service directory.

### **BSH Hausgeräte GmbH**

Carl-Wery-Straße 34  
81739 München, GERMANY  
[www.bosch-home.com](http://www.bosch-home.com)

A Bosch Company



**8001344785** (050404)

hu