



BOSCH



Register your
new device on
MyBosch now and
get free benefits:
[bosch-home.com/
welcome](https://bosch-home.com/welcome)

Cordless electric kettle

TWK3P...GB

[en] Information for Use

Cordless electric kettle

6

[ar] دليل المستخدم

غلاية مياه بدون سلك

10

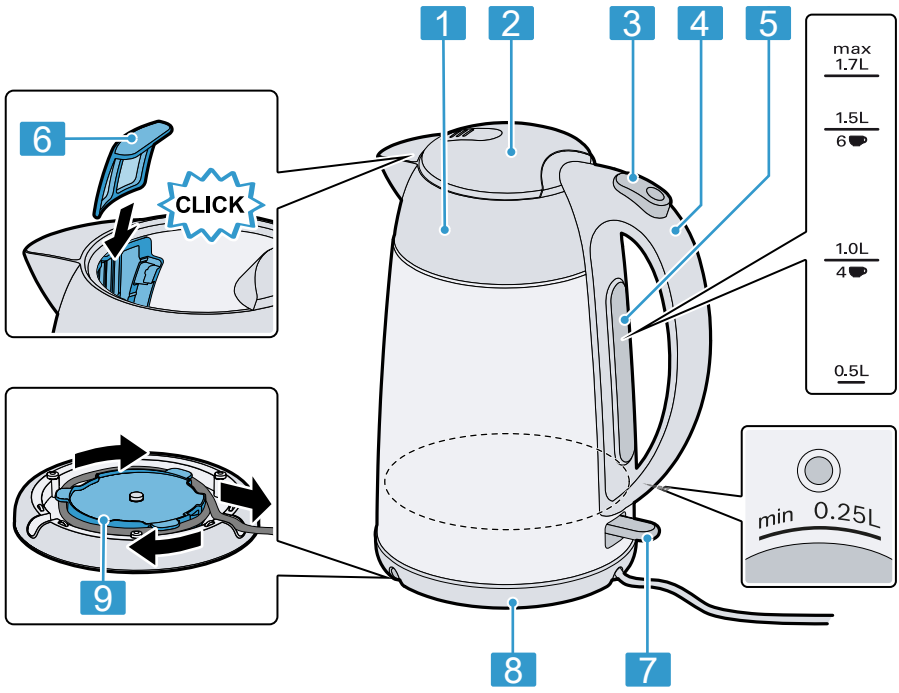




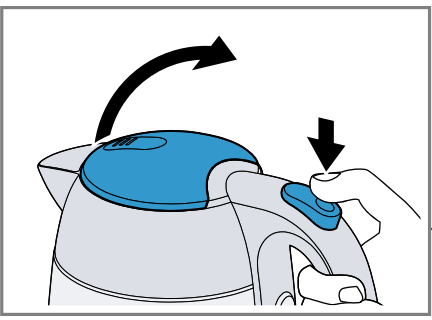
<https://digitalguide.bsh-group.com/?mat-no=8001241595>

[en] You can find additional information and explanations online. Scan the QR code on the title page.

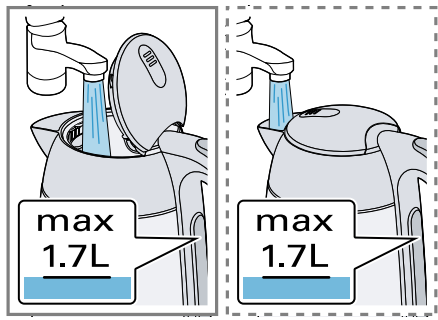
[ar] يمكنك الاطلاع على معلومات وتوضيحات إضافية عبر الإنترنت. امسح رمز الاستجابة السريعة ضوئياً في الصفحة الأولى.



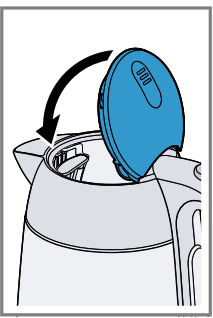
1



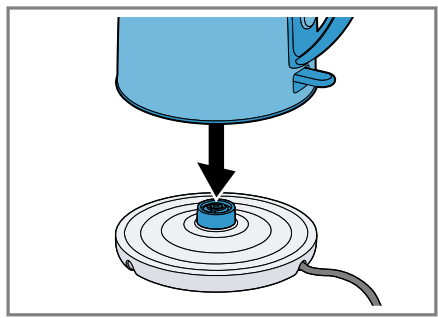
2



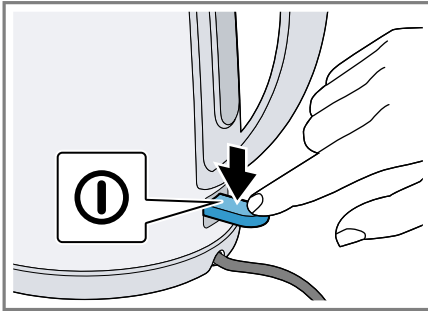
3



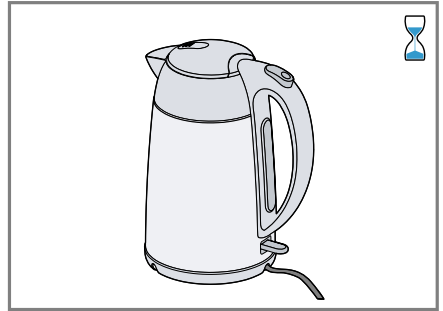
4



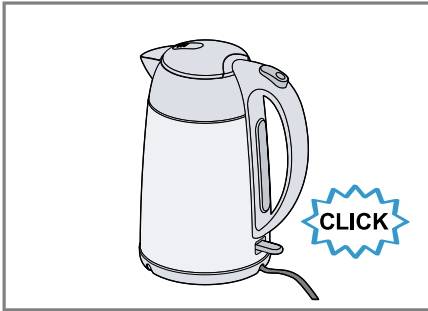
5



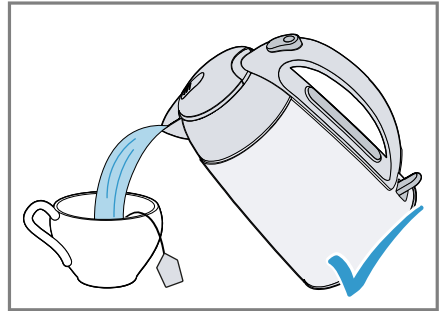
6



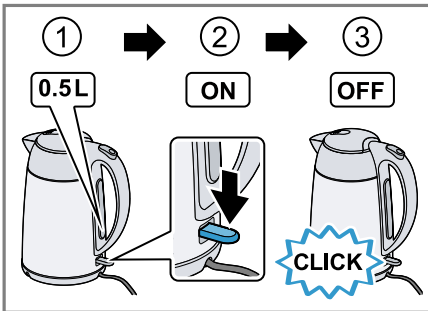
7



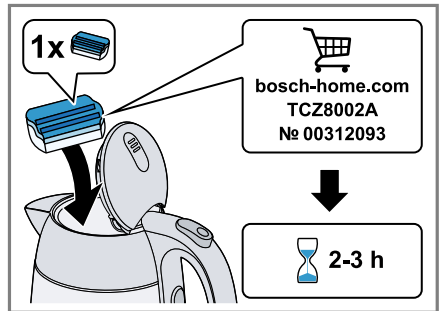
8



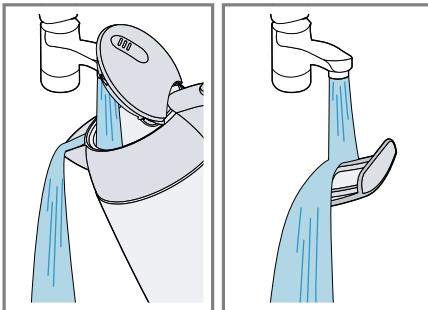
9










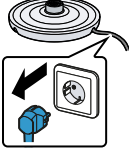
10



11



12

					
	✓	✓	✗	✓	✗
	✓	✓	✗	✗	✗
	✓	✗	✗	✗	✗

Safety

- Read this instruction manual carefully.
- Keep the instruction manual and the product information safe for future reference or for the next owner.

Only use this appliance:

- for bringing water to the boil.
- with the base supplied.
- under supervision.
- for normal processing quantities and for normal processing times for domestic use.
- in private households and in enclosed spaces in a domestic environment at room temperature.
- up to an altitude of max. 2000 m above sea level.

This appliance may be used by children aged 8 or over and by people who have reduced physical, sensory or mental abilities or inadequate experience and/or knowledge, provided that they are supervised or have been instructed on how to use the appliance safely and have understood the resulting dangers.

Do not let children play with the appliance.

Children must not perform cleaning or user maintenance unless they are at least 8 years old and are being supervised.

Keep children under the age of 8 years away from the appliance and power cable.

- ▶ Keep packaging material away from children.
- ▶ Do not let children play with packaging material.
- ▶ Keep small parts away from children.
- ▶ Do not let children play with small parts.
- ▶ Connect and operate the appliance only in accordance with the specifications on the rating plate.
- ▶ Connect the appliance to a power supply with alternating current only via a properly installed socket with earthing.
- ▶ The protective conductor system of the domestic electrical installation must be properly installed.
- ▶ Never operate a damaged appliance.
- ▶ If the appliance or the power cord is damaged, immediately unplug the power cord or switch off the fuse in the fuse box.
- ▶ Repairs to the appliance should only be carried out by trained specialist staff.

- ▶ If the power cord of this appliance is damaged, it must be replaced by the manufacturer, the manufacturer's Customer Service or a similarly qualified person in order to prevent any risk.
- ▶ Never immerse the appliance, the base or the power cord in water or clean them in the dishwasher.
- ▶ Liquids must not be spilled on the appliance plug connection.



- ▶ Never use the appliance near water contained in a bath, sink or other vessels.
- ▶ Ventilate the appliance adequately.
- ▶ Never operate the appliance in a cabinet.
- ▶ Never place the appliance on or near hot surfaces.
- ▶ Never touch hot appliance parts.
- ▶ After use, allow hot appliance parts to cool down before touching.
- ▶ Only hold the jug by the handle.
- ▶ If the appliance is filled above the "max" marking, there could be a risk from splashes of boiling water.
- ▶ Only use the appliance with the lid closed and the limescale filter in place.
- ▶ Never exceed the maximum quantities specified.
- ▶ To avoid injuries, only use the appliance for its intended purpose.
- ▶ Follow the cleaning instructions.
- ▶ Clean surfaces which come in contact with food before each use.
- ▶ Only ever use the appliance with fresh, cold, non-carbonated drinking water.

Preventing material damage

- ▶ Only ever use the appliance with fresh, cold, non-carbonated drinking water. Never add milk, ready-made drinks or instant products.
- ▶ Never operate the appliance when empty or overfilled. Observe the "min" and "max" markings at the water level indicator.
- ▶ Leave the appliance to cool down for at least 5 minutes after each use.
- ▶ Never remove limescale residues using hard or metal objects.

Overview

→ Fig. 1

1	Kettle
2	Lid
3	Lid-opening button
4	Handle
5	Water level indicator
6	Limescale filter, removable
7	On/off switch, illuminated
8	Base
9	Cord store

Preparing the appliance for first use

1. Remove any packaging material.
2. Remove any stickers or film.
3. Unwind the power cord to the required length.
4. Insert mains plug.
5. Fill the kettle with fresh, cold water, add a tablespoon of vinegar and bring to the boil.
→ "Boiling water", Page 8
Repeat the process without adding vinegar.
6. Rinse the kettle thoroughly.

Boiling water

→ Fig. 2 - 9

Notes

- To end the heating process early, move the on/off switch up.
- If you lift the kettle from the base and put it down again, the boiling process will not continue.

Descaling the appliance

Notes

- Regular descaling:
 - prolongs the life of the appliance
 - ensures proper functioning
 - saves energy
- If you are descaling the appliance with a commercially available descaler, follow the manufacturer's instructions for use and safety.
- If you descale the appliance with vinegar, insert 2 tablespoons of vinegar into the water that has been boiled instead of the descaling tablet.
- If you use the kettle every day, descale it in shorter intervals.
- After descaling, remove the limescale filter and place in a little vinegar.

→ Fig. 10 - 12

Overview of cleaning

Clean the individual parts as indicated in the table.

- ▶ Do not use cleaning agents containing alcohol or spirits.
- ▶ Do not use sharp, pointed or metal objects.

- ▶ Do not use abrasive cloths or cleaning agents.

→ Fig. 13

Troubleshooting

The appliance does not heat up and the on/off switch does not light up.

Overheating protection is active.

- ▶ Leave the appliance to cool down for a long time before switching it on again.

The appliance switches off before the water has boiled.

Build-up of limescale in the appliance.

- ▶ Descale the appliance.

Water collects at the base.

Condensation may form for reasons of physics.

Note: The formation of condensation is normal and harmless.

- ▶ Pull out the mains plug and dry the base with a cloth.

Disposing of old appliance

- ▶ Dispose of the appliance in an environmentally friendly manner.
Information about current disposal methods are available from your specialist dealer or local authority.



This appliance is labelled in accordance with European Directive 2012/19/EU concerning used electrical and electronic appliances (waste electrical and electronic equipment - WEEE).
The guideline determines the framework for the return and recycling of used appliances as applicable throughout the EU.

Customer Service

Detailed information about the warranty period and the warranty conditions in your country is available via the QR code on the enclosed document on service contacts and warranty conditions, from our customer service or on our website.
You can find the contact details for our customer service via the QR code on the en-

closed document on service contacts and warranty conditions or on our website. You can find the information required as per Regulation (EU) 2023/826 online at www.bosch-home.com on the product and service pages for your appliance, in the area of user manuals and additional documents.

▲ الأمان

- اقرأ هذا الدليل بعناية.
- احتفظ بالدليل وبمعلومات المنتج لغرض الاستخدام اللاحق أو لتسليمها إلى المالك التالي.
- لا تستخدم الجهاز إلا:
 - لغلي الماء.
 - مع القاعدة الموردة.
 - تحت الإشراف.
 - لمعالجة الكميات ولفترات التشغيل المعتادة في الأغراض المنزلية.
 - في المنزل الخاص وفي الأماكن المغلقة من المحيط المنزلي في درجة حرارة الغرفة.
 - حتى ارتفاع يبلغ 2000 م فوق سطح البحر.
- يمكن للأطفال بدءاً من عُمر 8 سنوات فما فوق، وكذلك للأشخاص الذين يعانون نقصاً في القدرات الجسمانية أو الحسية أو العقلية، أو يعانون نقصاً في الإدراك أو المعرفة أو كليهما، استخدام هذا الجهاز، إذا تم ذلك تحت إشرافٍ وبعد اطلاعهم على كيفية التشغيل الآمن للجهاز، وإدراك المخاطر الناتجة.
- لا يجوز للأطفال العبث بالجهاز.
- لا يجوز للأطفال تنظيف الجهاز أو إجراء أعمال الصيانة المنوطة بالمستخدم ما لم يكونوا في سن 8 سنوات أو أكثر، على أن تتم مراقبتهم أثناء ذلك.
- يجب إبعاد الأطفال دون سن 8 سنوات عن الجهاز وكابل التوصيل.
 - ◀ أبعاد مواد التغليف عن تناول الأطفال.
 - ◀ لا تدع الأطفال يلعبون بمواد التغليف للجهاز.
 - ◀ أبعاد الأجزاء الصغيرة عن تناول الأطفال.
 - ◀ لا تدع الأطفال يلعبون بالأجزاء الصغيرة.
 - ◀ لا توصّل الجهاز وتشغّل إلا وفقاً للقيم الموضّحة على لوحة الصنع.
 - ◀ لا توصّل الجهاز إلا بمقبس مرّكب بطريقة سليمة ومزود بوصلة تأريض على أن تكون شبكة الكهرباء ذات تيار متردد.
 - ◀ يجب أن يكون نظام أسلاك الحماية الأرضية الخاص بتركيبات المنزل الكهربائية مركباً وفقاً للوائح المعنية.
 - ◀ لا تشغّل أبداً جهازاً متضرراً.
 - ◀ إذا كان الجهاز متضرراً أو كابل التوصيل بالشبكة تالفاً، فاسحب على الفور القابس الكهربائي لكابل التيار أو افصل المصهر الموجود في صندوق المصاهر.
 - ◀ وحدهم أفراد الطاقم الفني المدّربون من أجل ذلك يُسمح لهم بإجراء إصلاحات على الجهاز.

- ◀ إذا كان كابل الكهرباء لهذا الجهاز متضرراً، يجب تغييره من قبل الجهة الصانعة أو مركز خدمة العملاء التابع لها أو من قبل فني مؤهل بشكل مماثل، وذلك لتجنب المخاطر.
- ◀ لا تغمر أبداً الجهاز أو القاعدة أو كابل الكهرباء في الماء أو في غسالة الأواني.
- ◀ يحظر تدفق أي سوائل إلى وصلة القبس الخاصة بالجهاز.



- ◀ لا تستخدم الجهاز بالقرب من الماء، مثل ذلك الموجود في حوض الاستحمام أو حوض الغسيل أو أي وعاء آخر.
- ◀ قم بتهوية الجهاز بما يكفي.
- ◀ لا تشغل الجهاز داخل أي خزانة.
- ◀ لا تضع الجهاز أبداً على سطح ساخن أو بالقرب منه.
- ◀ لا تلمس أبداً الأجزاء الساخنة من الجهاز.
- ◀ اترك الأجزاء الساخنة من الجهاز لتبرد بعد الاستخدام قبل لمسها.
- ◀ لا تمسك الإبريق إلا من المقبض.
- ◀ عندما يُملأ الجهاز إلى ما فوق علامة الملء القصوى "max"، ينشأ خطر تطاير رذاذ الماء المغلي.
- ◀ استخدم الجهاز فقط عندما يكون الغطاء مغلقاً ومصفاة الرواسب مركبة في مكانها.
- ◀ لا تتجاوز أبداً كميات الملء القصوى المقررة.
- ◀ لا تستخدم الجهاز إلا وفقاً للتعليمات لتجنب حدوث إصابات.
- ◀ احرص على مراعاة إرشادات التنظيف.
- ◀ نظف الأسطح التي تلامس المواد الغذائية قبل كل استخدام.
- ◀ لا تستخدم الجهاز إلا مع ماء شرب عذب بارد وخالٍ من حمض الكربونيك حصراً.

تجنب الأضرار المادية

- ◀ لا تستخدم الجهاز إلا مع ماء شرب عذب بارد وخالٍ من حمض الكربونيك حصراً. لا تُعبئ حليلاً أو مشروبات مُصنعة أو منتجات جاهزة.
- ◀ لا تُشغل الجهاز فارغاً أو مُعبئاً فوق طاقته الاستيعابية أبداً. التزم بمراعاة علامتي الحد الأدنى "min" والأقصى "max" في مبيان مستوى الماء.
- ◀ اترك الجهاز يبرد بعد كل استخدام لمدة 5 دقائق على الأقل.
- ◀ لا تُزل بقايا الترسبات الجيرية باستخدام أغراض صلبة أو معدنية.

عرض عام

← الشكل 1

1 غلاية الماء

2 الغطاء

3 زر فتح الغطاء

4 مقبض

5 مبيان مستوى الماء

6 مصفاة الرواسب، قابلة للفك

7 مفتاح التشغيل/الإيقاف، مُضاء

8 قاعدة

9 موضع حفظ سلك التوصيل الكهربائي

تحضير الجهاز للاستخدام لأول مرة

- 1 انزع مادة التغليف الموجودة.
- 2 أزل أي ملصقات أو رقائق عن الجهاز.
- 3 لف كابل الشبكة بمقدار الطول المطلوب.
- 4 قم بتوصيل القابس الكهربائي.

التغلب على الاختلالات

الجهاز لا يقوم بالتسخين، ومفتاح التشغيل/الإيقاف لا يضيء.

الحماية ضد السخونة الزائدة نشطة.

- ◀ اترك الجهاز يبرد لفترة مطولة قبل تشغيله مرة أخرى.

يتوقف تشغيل الجهاز قبل غليان الماء.

الجهاز يحتمي على ترسبات كلسية.

- ◀ أزل الترسبات الجيرية من الجهاز.

يتجمع الماء في القاعدة.

يتكون ماء متكثف لأسباب فيزيائية.

ملاحظة: تكون الماء المتكثف طبيعي وغير ضار.

- ◀ افصل القابس وجفف القاعدة بقطعة قماش.

التخلص من الجهاز القديم

- ◀ تخأص من الجهاز بطريقة لا تضر بالبيئة. يمكنك الحصول على المعلومات الخاصة بأحدث سبل التخلص من المخلفات لدى تاجرِك المتخصص أو لدى إدارة البلدية أو المدينة التي تتبع لها.



هذا الجهاز مطابق للمواصفة الأوروبية 2012/19/المجموعة الاقتصادية الأوروبية الخاصة بالأجهزة الكهربائية والإلكترونية (waste electrical and electronic equipment - WEEE). وهذه المواصفة تحدد الإطار العام لقواعد تسري في جميع دول الاتحاد الأوروبي بخصوص استعادة الأجهزة القديمة وإعادة استغلالها.

خدمة العملاء

وللحصول على معلومات تفصيلية عن فترة الضمان وشروط الضمان في بلدك، يُرجى استخدام رمز الاستجابة السريعة الموجود على المستند المرفق بشأن جهات اتصال الخدمة وشروط الضمان، أو الاتصال بخدمة العملاء أو الموزع لديك أو زيارة موقعنا الإلكتروني. ويمكن الحصول على بيانات الاتصال بخدمة العملاء عبر رمز الاستجابة السريعة الموجود على المستند المرفق بشأن جهات اتصال الخدمة وشروط الضمان أو على موقعنا الإلكتروني.

5. املأ غلاية الماء بالماء العذب البارد، وأضف ملعقة كبيرة من الخل واطركها حتى الغليان.
← غلي الماء، الصفحة 12
6. اشطف غلاية الماء جيداً.

غلي الماء

← الشكل 2 - 9

ملاحظات

- لإنهاء عملية التسخين مبكراً، قم بسمب مفتاح التشغيل/الإيقاف لأعلى.
- إذا رفعت غلاية الماء عن القاعدة ووضعت مرة أخرى، فلن تستمر عملية الغليان.

إزالة الترسبات الجيرية عن الجهاز

ملاحظات

- إزالة الترسبات الجيرية بصفة دورية:
 - تُطيل العمر الافتراضي للجهاز
 - تضمن أداءً وظيفياً سليماً
 - تُوفر الطاقة
- عندما تزيل الترسبات الجيرية عن الجهاز باستخدام مادة إزالة ترسبات متوفرة في الأسواق، انتبه إلى مراعاة إرشادات الاستخدام والسلامة للجهة الصانعة.
- إذا قمت بإزالة الترسبات الجيرية من الجهاز بالخل، فأضف ملعقةيتين كبيرتين من الخل إلى الماء المغلي بدلاً من أقراص إزالة التلكس.
- أزل الترسبات الجيرية من غلاية الماء على فترات أقصر إذا كنت تستخدمها كل يوم.
- بعد إزالة الترسبات الجيرية أخرج مصفاة الرواسب، وضعها في قليل من الخل.

← الشكل 10 - 12

نظرة عامة على التنظيف

- نظف الأجزاء المفردة، كما هو مبين في الجدول.
- ◀ لا تستخدم مواد تنظيف محتوية على الكحول أو الإيثانول.
 - ◀ لا تستخدم أي أغراض معدنية حادة أو مدببة.
 - ◀ لا تستخدم أية فوط أو مواد تنظيف خادشة.

← الشكل 13



Thank you for buying a Bosch Home Appliance!

Register your new device on MyBosch now and profit directly from:

- **Expert tips & tricks for your appliance**
- **Warranty extension options**
- **Discounts for accessories & spare-parts**
- **Digital manual and all appliance data at hand**
- **Easy access to Bosch Home Appliances Service**

Free and easy registration – also on mobile phones:

www.bosch-home.com/welcome



Looking for help? You'll find it here.

Expert advice for your Bosch home appliances, help with problems or a repair from Bosch experts.

Find out everything about the many ways Bosch can support you:

www.bosch-home.com/service

Contact data of all countries are listed in the attached service directory.

BSH Hausgeräte GmbH

Carl-Wery-Straße 34
81739 München, GERMANY
www.bosch-home.com

A Bosch Company

Valid within Great Britain:
Imported to Great Britain by
BSH Home Appliances Ltd.
Grand Union House
Old Wolverton Road
Wolverton, Milton Keynes
MK12 5PT
United Kingdom



8001342857 (050225)

en, ar