



BOSCH



Register your
new device on
MyBosch now and
get free benefits:
[bosch-home.com/
welcome](https://bosch-home.com/welcome)

Cordless handstick vacuum cleaner

BBS71

BCS71

BKS71

BSS71

[et]	Kasutusjuhend	9
[lv]	Lietotāja rokasgrāmata	14
[lt]	Naudotojo vadovas	20



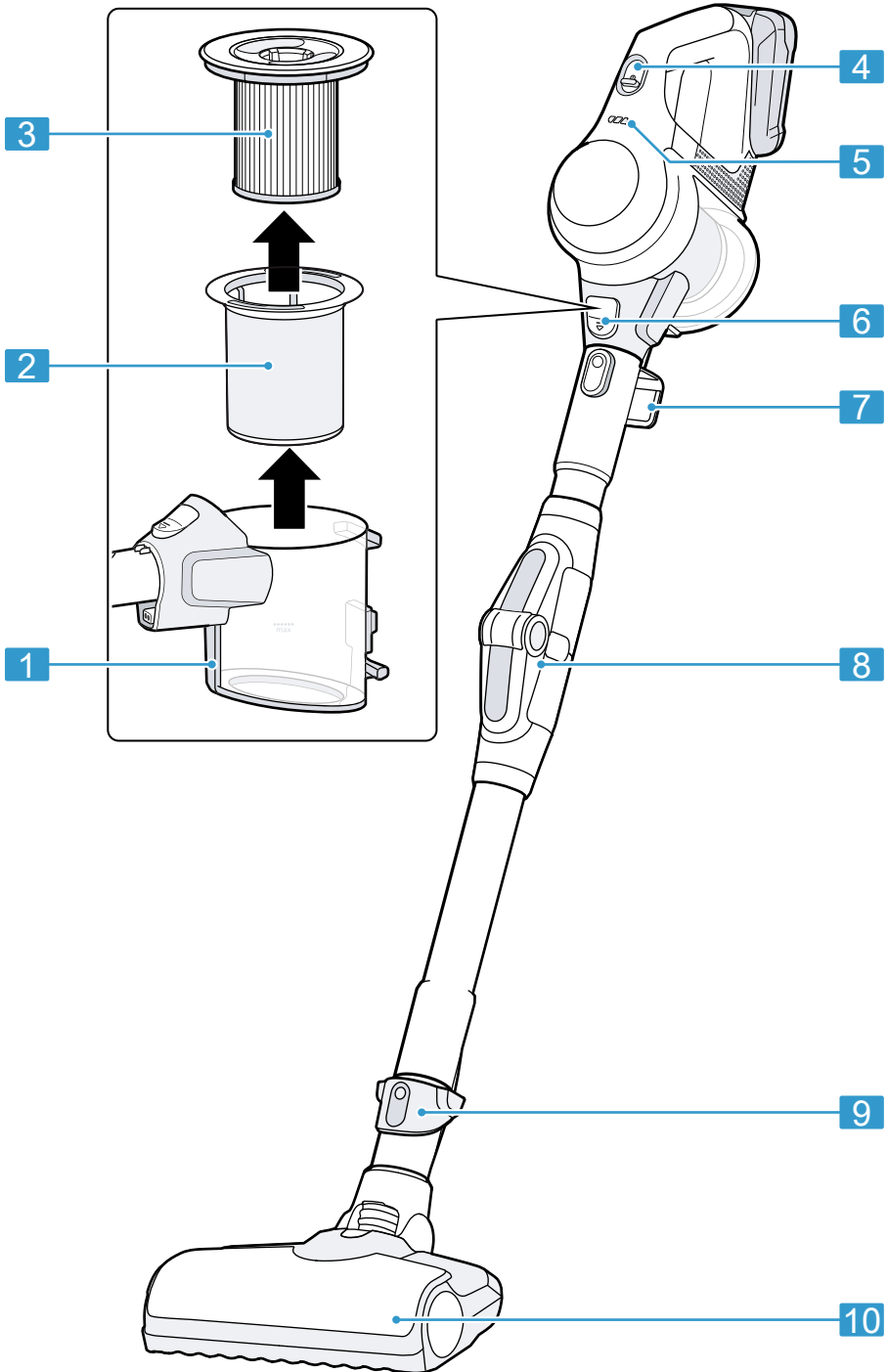
<https://digitalguide.bsh-group.com?mat-no=8001222557>

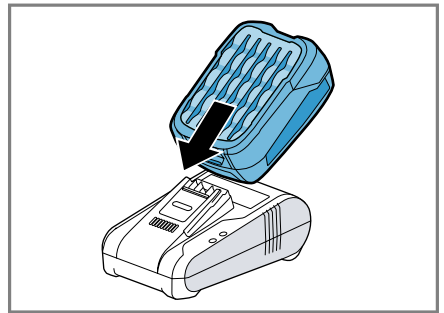
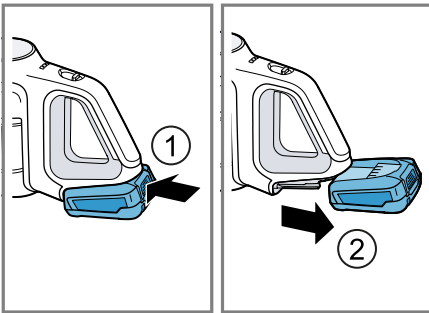
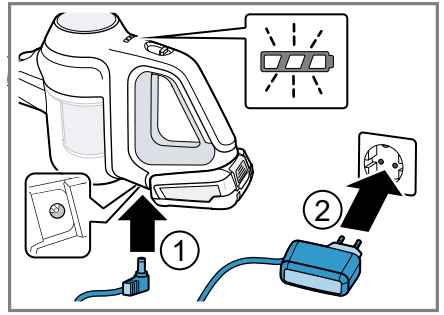
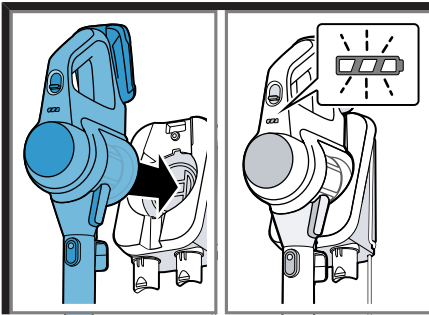
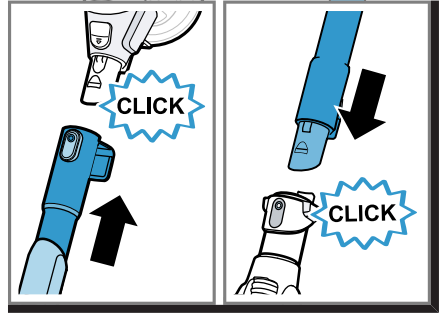
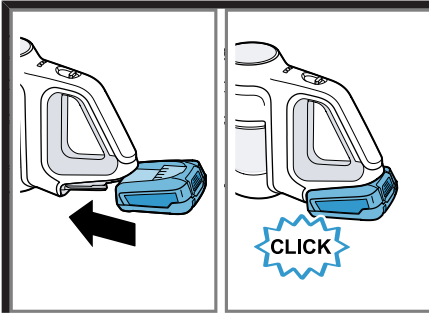
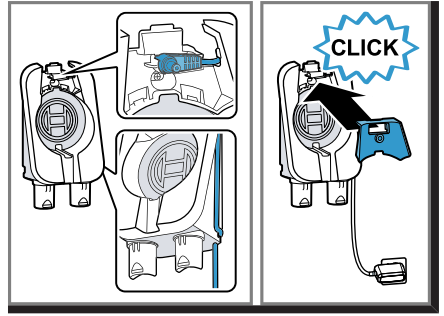
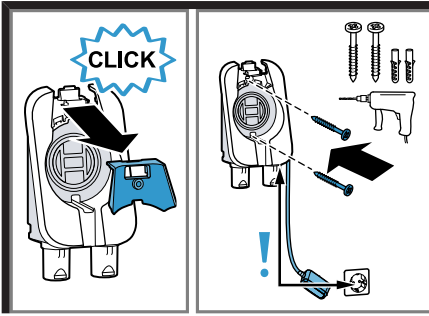


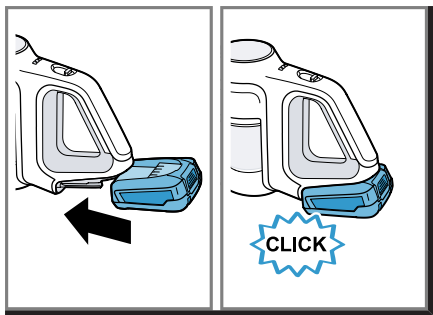
[et] Skaneerige ruutkood või külastage meie veebisaiti, et saada kasutamise kohta täiendavat teavet. Sealt leiate lisateavet seadme või tarvikute kohta.

[iv] Lai skatītu izvērstus lietošanas norādījumus, noskenējiet QR kodu vai apmeklējiet tīmekļa vietni. Tajā atradīsiet papildu informāciju par savu ierīci un piederumiem.

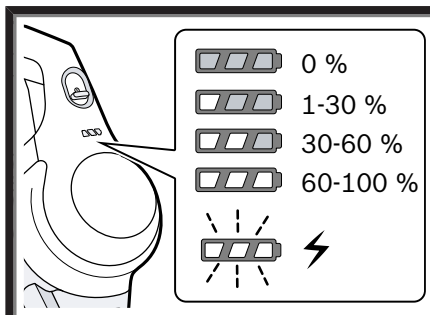
[It] Norēdami gauti daugiau naudojimo nuorodų, nuskaitykite QR kodą arba apsilankykite interneto svetainėje. Ten rasite papildomos informacijos apie savo prietaisą arba priedą.



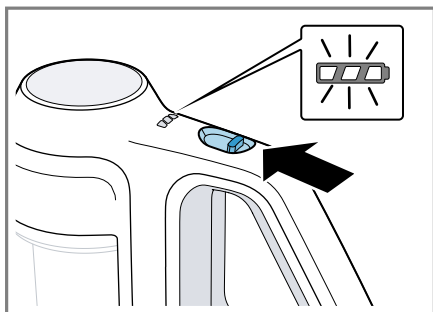




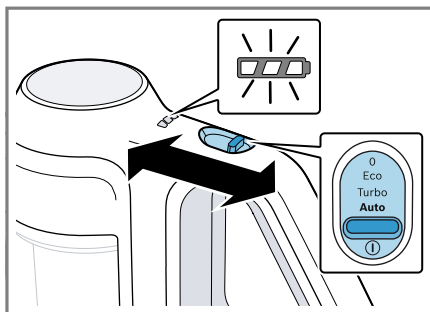
10



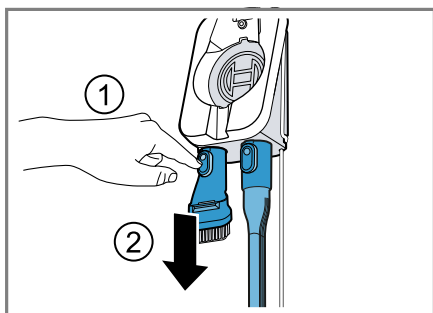
11



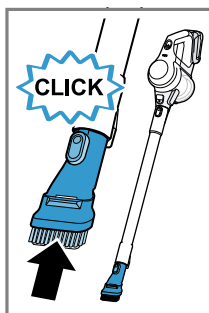
12



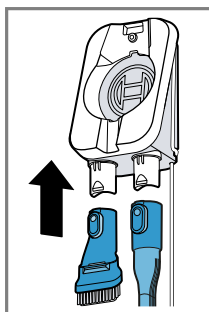
13



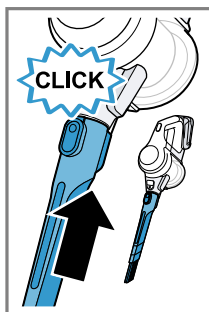
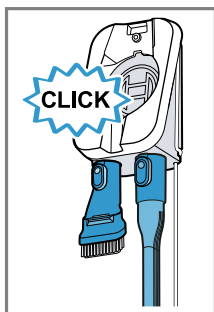
14



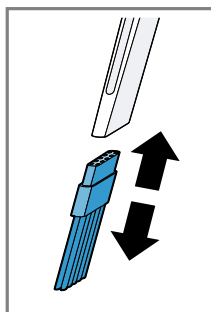
15

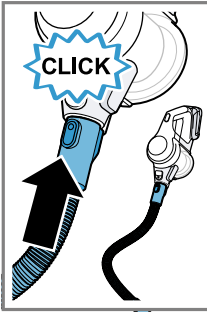


16

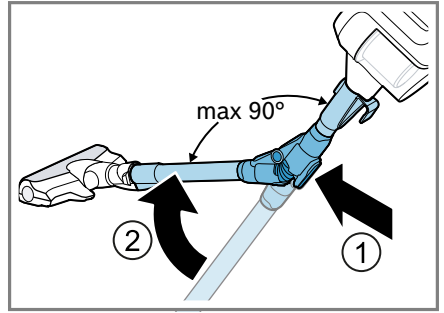


17

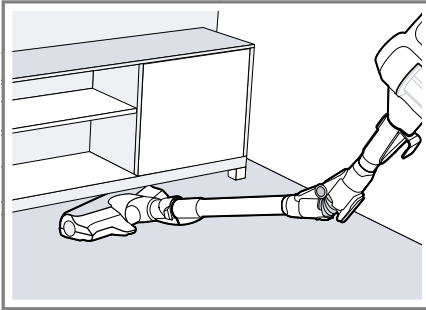




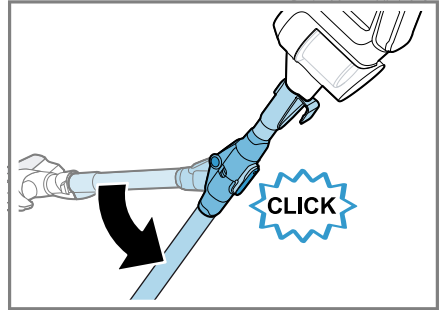
18



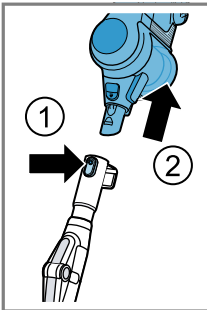
19



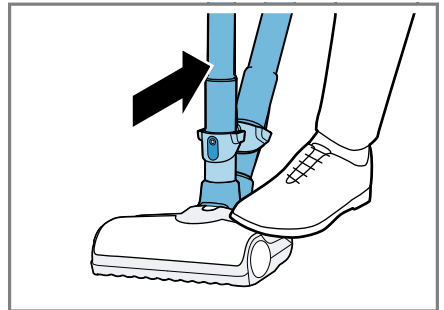
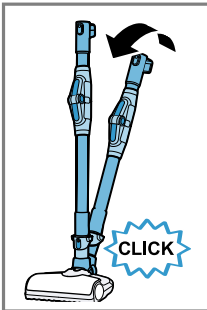
20



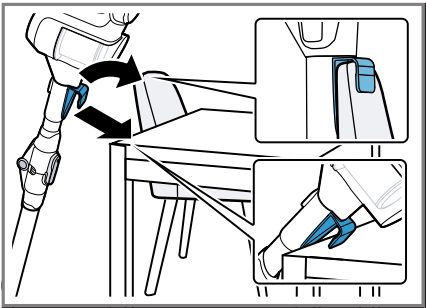
21



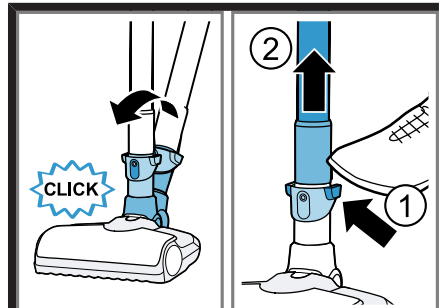
22



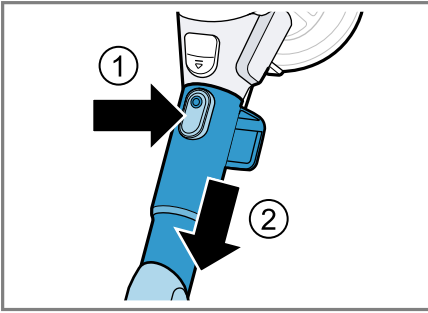
23



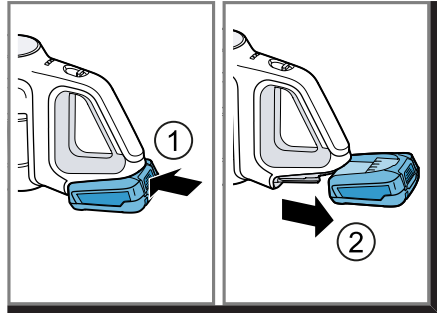
24



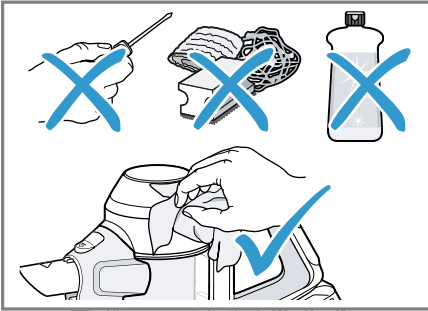
25



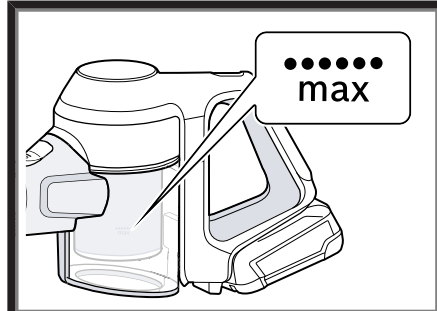
26



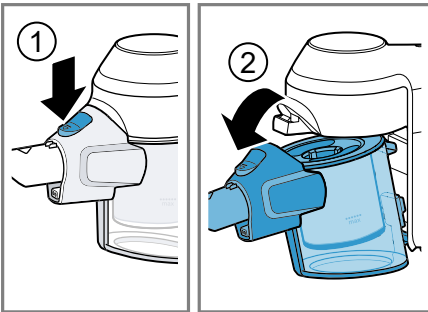
27



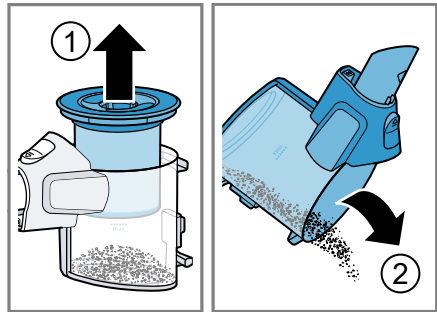
28



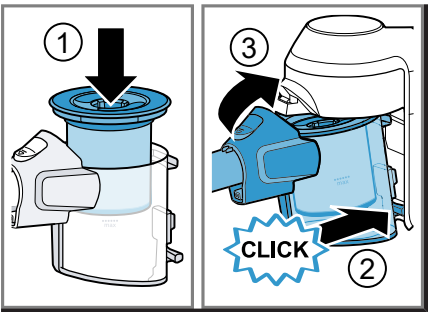
29



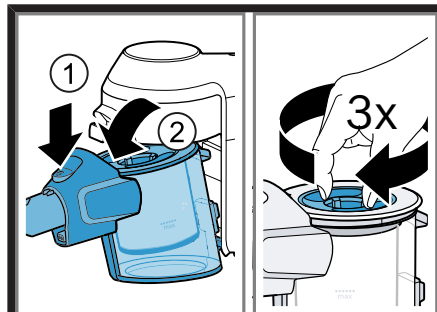
30



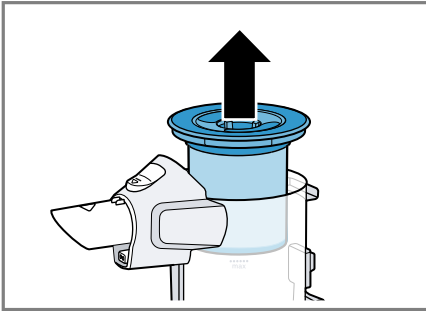
31



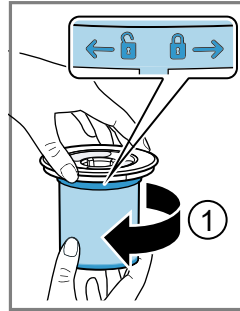
32



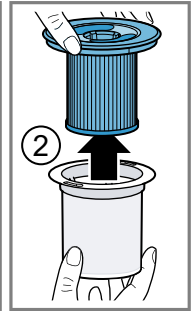
33



34



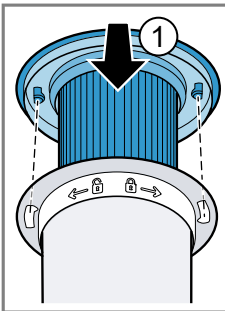
35



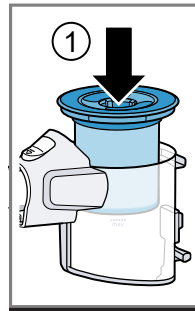
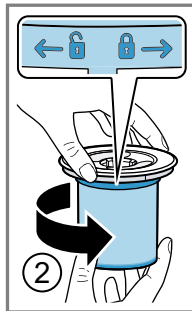
36



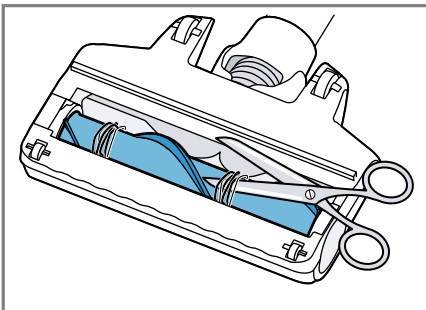
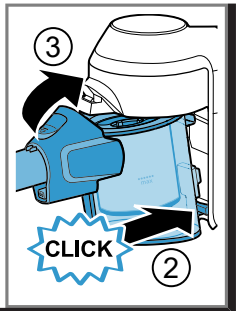
37



38



39



40



Ohutus

- Lugege juhend hoolikalt läbi.
- Hoidke juhend ja tooteinfo alles hilisemaks kasutamiseks või järgmistele omanikele.
- Transpordikahjustuse korral ärge ühendage seadet vooluvõrku.

Kasutage seadet ainult:

- originaalvaruosade ja -tarvikutega. Seadme garantii ei laiene teiste tootjate osade kasutamisest tingitud kahjustustele.
- pindade puhastamiseks.
- kodumajapidamises ja kodus keskkonnas suletud ruumides toatemperatuuril.
- kuni maksimaalse kõrguseni 2000 m merepinnast.

Ärge kasutage seadet:

- inimestelt ja loomadelt tolmu eemaldamiseks.
- terviseohtlike, teravaservaliste, kuumade ja hõõguvate esemete kokkuimemiseks.
- niiskete või vedelate ainete kokkuimemiseks.
- kergesti süttivate või plahvatusohtlike ainete ja gaaside kokkuimemiseks.
- ahjudest ja küttesüsteemidest pärineva tuha ja tahma kokkuimemiseks.
- printerite ja koopiamasinade tahma kokkuimemiseks.
- ehitusprahi kokkuimemiseks.

Lahutage seade vooluvõrgust, kui:

- puhastate seadet.

Üle 8-aastased lapsed ja piiratud füüsiliste, sensoorsete või mentaalsete võimetega või väheste teadmiste ja/või kogemustega inimesed võivad seadet kasutada tingimusel, et nende üle teostatakse järelevalvet või neile on selgitatud, kuidas seadet ohutult kasutada ning nad mõistavad seadmega seotud ohtusid.

Lapsed ei tohi seadmega mängida.

Lapsed ei tohi seadet puhastada ja hooldada ilma järelevalveta.

- ▶ Seadet tohivad remontida ainult selleks koolitatud spetsialistid.
- ▶ Seadme remontimiseks tohib kasutada ainult originaalvaruosi.
- ▶ Ärge mitte kunagi käituge kahjustatud seadet.
- ▶ Ärge mitte kunagi käituge pragunenud või murdunud pinnaga seadet.

- ▶ Ärge mitte kunagi tõmmake seadme vooluvõrgust eraldamiseks võrgujuhtmest. Tõmmake alati võrgujuhtme võrgupistikust.
- ▶ Ärge mitte kunagi tõmmake või kandke seadet võrgujuhtmest.
- ▶ Kui seade või võrgupistik on kahjustatud, tõmmake kohe võrgujuhtme võrgupistik välja või lülitage elektrikilbis kaitse välja.
- ▶ Võtke ühendust hooldekeskusega. → *Lk 13*
- ▶ Kasutage seadet ainult kinnistes ruumides.
- ▶ Ärge jätke seadet väga kuuma ega niiskesse keskkonda.
- ▶ Ärge kasutage seadme puhastamiseks aurpuhasteid või survepesureid.
- ▶ Ärge laske võrgujuhtmel seadme kuumade osade või soojusallikatega kokku puutuda.
- ▶ Ärge mitte kunagi laske võrgujuhtmel kokku puutuda teravate otste või servadega.
- ▶ Ärge murdke võrgujuhet kokku, ärge muljuge ega modifitseerige seda.
- ▶ Ühendage laadimiskaabel¹ ja kiirlaadija¹ ja käitage neid ainult vastavalt andmesildil olevatele andmetele.
- ▶ Ühendage laadimiskaabel¹ ja kiirlaadija¹ vahelduvvooluvõrku ainult nõuetekohaselt paigaldatud maandusega varustatud pistikupessa.
- ▶ Ärge pange filtritule süttivaid või alkoholi sisaldavaid aineid.
- ▶ Seadme puhastamisel ärge kasutage süttivaid või alkoholi sisaldavaid materjale.
- ▶ Hoidke riided, juuksed, sõrmed ja muud kehaosad seadme avadest ja liikuvatest osadest eemal.
- ▶ Ärge kunagi suunake toru ega otsikuid silmade, juuste, kõrvade või suu poole.
- ▶ Veenduge, et lapsed ei mängiks seadmega, isegi kui see asub tugijaamas¹.
- ▶ Elektrooniliste implantaatidega isikud peavad hoiduma seadmest vähemalt 10 cm kaugusele.
- ▶ Hoidke pakkematerjalid lastest eemal.
- ▶ Ärge laske lastel pakkematerjaliga mängida.
- ▶ Kaitske akut tule, kuumuse ja pikemaajalise päikesekiirguse eest.

¹ Olenevalt seadme varustusest

- ▶ Kaitske akut vee ja sissetungiva niiskuse eest.
- ▶ Ärge kunagi avage akut.
- ▶ Hoidke kasutamata akut eemal metallesemetest, nagu kirjaklambrid, mündid, võtmed, naelad või kruvid.
- ▶ Kui kahjustatud akut väljuvad aurud, tagage värske õhu juurdevool ruumi.
- ▶ Kaebuste korral pöörduge arsti poole.
- ▶ Kui kahjustatud akut lekib vedelikku ja see puutub nahaga kokku, loputage nahka viivitamatult veega.
- ▶ Silmadesse sattumise korral pöörduge arsti poole.

Kahjustuste vältimine

- ▶ Kontrollige ja puhastage märjaks saanud esemeid.
- ▶ Vahetage kahjustatud esemed välja.
- ▶ Kontrollige regulaarselt, et tallad ei oleks kulunud.
- ▶ Vahetage kulunud otsik välja.
- ▶ Ärge kunagi kasutage otsikut, kui harjarulli pole sisestatud.
- ▶ Ärge kunagi käitage seadet ilma filtriüksuseta.

Ülevaade

Siit leiata oma seadme komponentide ülevaate.

→ **Joonis 1**

1	Tolmumahuti
2	Ebemefilter
3	Lamellfilter
4	Toiteregulaator ja sisse/välja lüliti
5	Olekunäidik
6	Tolmumahuti vabastusnupp
7	Hoiukonks
8	Painduv imitoru
9	Jalgvabastus

Aku kasutusaeg

Siit leiata ülevaate aku laadimise aegadest sõltuvalt kasutatavast akust.

10 Vabalt seismise funktsiooniga universaalne pörandaotsik

Baasjaama paigaldamine

- ▶ Kontrollige, kas maja kaablid võivad kokkupanekupiirkonnas kahjustada saada.
- ▶ Ärge paigaldage baasjaama horisontaalselt ega vertikaalselt pistikupesa kohale, alla või kõrvale.

→ **Joonis 2 - 3**

Käsitsemine

Seadme kokkupanek

→ **Joonis 4 - 5**

Seadme laadimine

- ▶ Laadige akut ainult tootja soovitatud laadijatega.
- ▶ Kasutage akut ainult Boschi seadmega.
- ▶ Laadige akut ainult originaallaadimiskaabliga¹ või originaalkiirlaadijaga¹.
- ▶ Kasutage ainult seeria Power for ALL 18 V akusid.
- ▶ Veenduge, et lapsed ei mängiks seadmega, isegi kui see asub tugijaamas¹.

→ **Joonis 6 - 10**

¹ Olenevalt seadme varustusest

et Puhastamine ja hooldamine

Märkused

- Seadmel on nutikas akutuvastus. 2,5 Ah ja 3,0 Ah Power for ALL 18 V seeria akudega on seade valmis igapäevasteks puhastustöödeks. Power for ALL 18 V seeria 4,0 Ah Power+ akuga on seadme tööaeg optimeeritud. Power for ALL 18 V seeria 5,0 Ah akuga on seade sobiv eriti raskete puhastustööde tegemiseks.
- Järgmised režiimid mõjutavad aku kasutusaega:
 - Režiim 1: **Eco**-režiim mitteelektriliste tarvikutega
 - Režiim 2: **Eco**-režiim elektrilise põrandaotsikuga
 - Režiim 3: **Auto**-režiim elektrilise põrandaotsakuga
 - Režiim 4: **Turbo**-režiim elektrilise põrandaotsakuga

Aeg	2,5 Ah	3,0 Ah	4,0 Ah Power+	5,0 Ah
Režiim 1 kuni min	35	40	45	35
Režiim 2 kuni min	25	30	35	30
Režiim 3 kuni min	12	15	20	25
Režiim 4 kuni min	8	10	10	12

Märkused

- Nagu iga liitiumioonaku, kuluvad seeria Power for ALL 18 V akud aja jooksul, mistõttu aku mahutavus ja tööaeg vähenevad. See on loomulik vananemisprotsess ja see ei tulene materjali-, tootmis- ega kvaliteedidefektist.
- Saate loomulikku kulumist edasi lükata, kui rakendate järgmisi meetmeid:
 - Laadige akut ainult temperatuurivahemikus 0 °C kuni 45 °C.
 - Hoiustage akut ainult temperatuurivahemikus -20 °C kuni 50 °C.
 - Ärge hoidke akut pikajaliselt täislaetuna või täiesti tühjana.

Seadme käsitsemine

→ Joonis **11** - **24**

Seadme demonteerimine

→ Joonis **25** - **27**

Puhastamine ja hooldamine

Selleks, et teie seade jääks pikaks ajaks töökorda, puhastage ja hooldage seda hoolikalt.

Seadme puhastamine

→ Joonis **28** - **28**

Tolmumahuti tühjendamine

→ Joonis **29** - **32**

Filtriüksuse puhastamine

- ▶ Ärge kunagi viige filtreid vedelikega kokku.

→ Joonis **33** - **39**

Põrandaotsiku puhastamine

→ Joonis **40** - **40**

Tõrgete kõrvaldamine

- ▶ Seadet tohivad remontida ainult selleks koolitatud spetsialistid.
- ▶ Seadme remontimiseks tohib kasutada ainult originaalvaruosi.

Seade ei tööta.

Aku olekunäidik ei kuva olekut.

Aku pole õigesti paigaldatud.

- ▶ Paigaldage aku õigesti.

Aku pole laetud.

- ▶ Laadige akut.

Punane veanäidik süttib 10 sekundiks.
Aku on ülekuumenenud või alajahtunud.

1. Lülitage seade välja ja lahutage see vooluvõrgust.
2. Oodake, kuni aku on jõudnud toatemperatuurile.

Seade on ülekuumenenud.

1. Lülitage seade välja ja lahutage see vooluvõrgust.
2. Oodake, kuni seade on saavutanud toatemperatuuri.

Laadimisfunktsioon puudub.

Kasutati valet laadimisaset.

- ▶ Kasutage ainult kaasasolevat laadijat.

Tolmumahuti ei saa paigaldada.

Filtriüksus pole komplektne.

- ▶ Kontrollige, kas filtriüksus on komplektne.

Filtriüksus või tolumahuti pole korralikult paigas.

- ▶ Kontrollige, kas filtriüksus ja tolumahuti on õigesti paigaldatud.

Imemisvõimsus väheneb.

Filter on ummistunud.

1. Lülitage seade välja ja lahutage see vooluvõrgust.
2. Puhastage filtriüksus.

Düüs on blokeeritud.

1. Lülitage seade välja ja lahutage see vooluvõrgust.
2. Kontrollige, kas õhukanal on otsikust seadmeni ummistunud.
3. Tühjendage tolumahuti.
4. Puhastage filtriüksus.
5. Kui seade on maha jahtunud, lülitage seade uuesti sisse.

Kasutatud seadme jäätmekäitlus

1. Tõmmake võrgujuhtme võrgupistik välja.
2. Lõigake võrgujuhe läbi.

3. Suunake seade keskkonnasäästlikku jäätmekäitlusse.

Teavet nõuetekohaste jäätmekäitlusviiside kohta saate oma müügiesindajalt ning oma valla- või linnavalitsusest.



Käesolev seade on märgistatud vastavalt direktiivile 2012/19/EL elektri- ja elektroonikaseadmete jäätmete kohta.

Direktiiv sätestab elektri- ja elektroonikaseadmete jäätmete tagastamise ja ringlussevõtu raamtingimused Euroopa Liidus.

Akude/patareide käitlemine

Akud/patareid tuleb keskkonnasäästlikult ringlusse võtta. Ärge visake akusid/patareid olmejäätmete hulka.

- ▶ Akud/patareid kõrvaldage keskkonnasäästlikult.



Vastavalt Euroopa Liidu direktiivile 2006/66/EÜ tuleb defektsed või kasutusressursi ammendanud akud/patareid eraldi kokku koguda ja keskkonnasäästlikult ümber töödelda.

Klienditeenindus

Üksikasjalikku teavet garantiiaja ja -tingimuste kohta oma riigis saate meie hooldekeskusest, oma müügiesindajalt või meie veebilehelt.

Klienditeeninduse kontaktandmed leiате lisatud klienditeeninduste loendist või meie veebilehelt.



Drošība

- Rūpīgi izlasiet šo instrukciju.
- Uzglabājiet instrukciju un produkta informāciju vēlākai izmantošanai vai nākamajiem īpašniekiem.
- Nepievienojiet ierīci, ja transportēšanas laikā tai ir radušies bojājumi.

Izmantojiet šo ierīci tikai:

- ar oriģinālajām daļām un piederumiem. Garantija neattiecas uz bojājumiem, kas radušies citu ražotāju izstrādājumu izmantošanas dēļ.
- virsmu tīrīšanai.
- privātā māsaimniecībā un slēgtās mājas vides telpās telpas temperatūrā;
- ne augstāk kā 2000 m virs jūras līmeņa.

Neizmantojiet šo ierīci:

- cilvēku vai dzīvnieku nosūkšanai.
- veselībai kaitīgu, asu, karstu vai kvēlojošu vielu uzsūkšanai.
- mitru vai šķidru vielu uzsūkšanai.
- viegli uzliesmojošu vai sprādzienbīstamu vielu un gāzu uzsūkšanai.
- pelnu, sodrēju uzsūkšanai no krāsnīm un centrālapkures sistēmām.
- toneru putekļu uzsūkšanai no printeriem un kopētājiem.
- būvgružu uzsūkšanai.

Atvienojiet ierīci no strāvas avota, ja

- tīrāt ierīci.

Bērni, kas sasnieguši 8 gadu vecumu un vairāk, un cilvēki ar samazinātām fiziskajām, sensorajām un garīgajām spējām vai ar pieredzes vai zināšanu trūkumu iekārtu var lietot tikai citu cilvēku uzraudzībā vai pēc tam, kad viņi ir apmācīti to izmantot un ir sapratuši iespējamos riskus.

Bērni nedrīkst rotaļāties ar ierīci.

Bērni nedrīkst veikt tīrīšanu un lietotāja pārvaldību bez uzraudzības.

- ▶ Iekārtas remontu drīkst veikt tikai attiecīgi apmācīts speciālists.
- ▶ Iekārtas remontam drīkst izmantot tikai oriģinālās rezerves daļas.
- ▶ Nekad nelietojiet bojātu ierīci.
- ▶ Nekad nedarbiniet iekārtu ar saplaisājušu vai salauztu virsmu.

- ▶ Nekad neizvelciet elektrotīkla pieslēguma vadu, lai atvienotu iekārtu no elektrotīkla. Vienmēr izvelciet elektrotīkla pieslēguma vada kontaktdakšu.
- ▶ Nekad nevelciet un nenesiet iekārtu aiz elektrotīkla pieslēguma vada.
- ▶ Ja iekārta vai elektrotīkla pieslēguma vads ir bojāts, uzreiz izvelciet elektrotīkla pieslēguma vada kontaktdakšu vai izslēdziet drošinātāju drošinātāju kastē.
- ▶ Sazinieties ar klientu apkalpošanas dienestu. → *Lappuse 19*
- ▶ Izmantojiet ierīci tikai slēgtās telpās.
- ▶ Nepakļaujiet ierīci lielam karstumam un mitrumam.
- ▶ Iekārtas tīrīšanai neizmantojiet tvaika tīrītāju vai augstspiediena tīrītāju.
- ▶ Nekad nepieļaujiet elektrotīkla pieslēguma vada saskari ar karstām iekārtas daļām vai siltuma avotiem.
- ▶ Nekad nepieļaujiet elektrotīkla savienojuma vada saskari ar smailiem priekšmetiem vai asām malām.
- ▶ Nekad nesalokiet, nespiediet un neizmainiet elektrotīkla savienojuma vadu.
- ▶ Pieslēdziet un lietojiet uzlādes vadu¹ un ātrās uzlādes ierīci¹ tikai saskaņā ar datu plāksnītē norādītajiem datiem.
- ▶ Uzlādes vadu¹ un ātrās uzlādes ierīci¹ drīkst pieslēgt tikai atbilstoši noteikumiem instalētai kontaktligzdai ar zemējumu maiņstrāvas elektrotīklā.
- ▶ Uz filtriem nenovietojiet uzliesmojošas vielas vai vielas, kas satur spirtu.
- ▶ Iekārtas tīrīšanai neizmantojiet uzliesmojošas vielas vai vielas, kas satur spirtu.
- ▶ Sargājiet apģērbu, matus, pirkstus un citas ķermeņa daļas no iekārtas atverēm un kustīgajām daļām.
- ▶ Nekad nevērsiet cauruli vai uzgaļus pret acīm, matiem, ausīm vai muti.
- ▶ Nodrošiniet, lai bērni nespēlētos ar iekārtu, pat ja tā atrodas bāzes stacijā¹.
- ▶ Personām, kam ir elektroniski implantī, ir jāievēro vismaz 10 cm attālums no iekārtas.

¹ Atkarībā no iekārtas aprīkojuma

Iv Izvairīšanās no mantiskiem bojājumiem

- ▶ Glabājiet iepakojuma materiālu bērniem nepieejamā vietā.
- ▶ Neļaujiet bērniem rotaļāties ar iepakojuma materiālu.
- ▶ Neļaujiet uz akumulatoru iedarboties ugunij, karstumam vai ilgstošiem saules stariem.
- ▶ Neļaujiet uz akumulatoru iedarboties ūdenim vai tajā iekļūt mitrumam.
- ▶ Nekad neizjauciet akumulatoru.
- ▶ Neizmanto akumulatoru turiet tālu no metāla priekšmetiem, piemēram, papīra saspraudēm, monētām, atslēgām, naglām vai skrūvēm.
- ▶ Ja no bojāta akumulatora izdalās tvaiki, padodiet svaigu gaisu.
- ▶ Ja ir sūdzības par pašsajūtu, vērsieties pie ārsta.
- ▶ Ja no bojāta akumulatora noplūst šķidrums, saskaroties ar ādu, nekavējoties noskalojiet to ar ūdeni.
- ▶ Ja iekļūst acīs, nekavējoties lūdziet medicīnisko palīdzību.

Izvairīšanās no mantiskiem bojājumiem

- ▶ Pārbaudiet un noīriet samitrinātos priekšmetus.
- ▶ Nomainiet bojātos priekšmetus.
- ▶ Regulāri pārbaudiet, vai zoles nav nodilušas.
- ▶ Nomainiet nolietoto sprauslu.
- ▶ Nekad neizmantojiet uzgaļus bez sukas veltņa.
- ▶ Neizmantojiet iekārtu bez filtra bloka.

Pārskats

Šeit ir sniegts jūsu iekārtas sastāvdaļu pārskats.

→ Att. **1**

1	Putekļu tvertne
2	Pūku siets
3	Lameļu filtrs
4	Strāvas regulators un ieslēgšanas/izslēgšanas slēdzis
5	Statusa indikators
6	Putekļu tvertnes atbrīvošanas poga

7	Uzglabāšanas āķi
8	Saliekama sūcējcaurule
9	Pēdu atbrīvošana
10	Universāls grīdas uzgalis ar brīvi stāvošu funkciju

Bāzes stacijas montāža

- ▶ Pārbaudiet, vai uzstādīšanas zonā nav sabojāta ēkas elektroinstalācija.
- ▶ Neuzstādiet bāzes staciju horizontāli vai vertikāli virs, zem vai blakus kontaktligzdai.

→ Att. **2** - **3**

Lietošana

Iekārtas montāža

→ Att. **4** - **5**

Iekārtas uzlāde

- ▶ Lādējiet akumulatoru tikai ar tādām uzlādes ierīcēm, kuras ieteicis ražotājs.
- ▶ Akumulators jāizmanto tikai kopā ar Bosch iekārtu.

- ▶ Uzlādējiet akumulatoru tikai ar oriģinālo uzlādes kabeli¹ vai oriģinālo ātrās uzlādes ierīci¹.
- ▶ Izmantot tikai Power for ALL 18 V sērijas akumulatoru.
- ▶ Nodrošiniet, lai bērni nespēlētu ar iekārtu, pat ja tā atrodas bāzes stacijā¹.

→ Att. **6** - **10**

Akumulatora darbības laiks

Šeit ir sniegts akumulatora darbības laiku pārskats atkarībā no izmantotā akumulatora.

Piezīmes

- Iekārtai ir inteliģenta akumulatora atpazīšana. Ar Power for ALL 18 V sērijas 2,5 Ah un 3,0 Ah akumulatoriem iekārta ir paredzēta ikdienas tīrīšanas uzdevumiem. Ar Power for ALL 18 V sērijas 4,0 Ah Power+ akumulatoru ir optimizēts iekārtas darbības laiks. Ar Power for ALL 18 V sērijas 5,0 Ah iekārta ir paredzēta īpaši smagiem tīrīšanas uzdevumiem.
- Akumulatora darbības laiku ietekmē šādi režīmi:
 - 1. režīms: **Eco** režīms neelektriskiem piederumiem
 - 2. režīms: **Eco** režīms ar elektrisko grīdas uzgali
 - 3. režīms: **Auto** režīms ar elektrisko grīdas uzgali
 - 4. režīms: **Turbo** režīms ar elektrisko grīdas uzgali

Darbības laiks	2,5 Ah	3,0 Ah	4,0 Ah Power+	5,0 Ah
1. režīmā līdz min	35	40	45	35
2. režīmā līdz min	25	30	35	30
3. režīmā līdz min	12	15	20	25
4. režīmā līdz min	8	10	10	12

Piezīmes

- Tāpat kā jebkurš cits litija jonu akumulators, arī Power for ALL 18 V sērijas akumulators laika gaitā nolietojas, tāpēc samazinās akumulatora ietilpība un darbības laiks. Tas ir dabisks novecošanās process un nav materiāla defekta, ražotāja kļūdas vai mantiska bojājuma sekas.
- Jūs varat aizkavēt dabīgu nodilumu, veicot šādas darbības:
 - Lādējiet akumulatoru tikai 0 C līdz 450 C temperatūras diapazonā.
 - Uzglabājiet akumulatoru tikai -20 C līdz 50 C temperatūras amplitūdā.
 - Neglabājiet akumulatoru pilnībā uzlādētu vai pilnībā izlādētu ilgu laiku.

Iekārtas lietošana

→ Att. **11** - **24**

Iekārtas demontāža

→ Att. **25** - **27**

Tīrīšana un kopšana

Lai iekārta ilgi paliktu darbspējīga, tā ir rūpīgi jātīra un jākopj.

Iekārtas tīrīšana

→ Att. **28** - **28**

Putekļu tvertnes iztukšošana

→ Att. **29** - **32**

¹ Atkarībā no iekārtas aprīkojuma

lv Traucējumu novēršana

Filtra ierīces tīrīšana

- ▶ Nekad nenovietojiet filtrus saskarē ar šķidrumiem.

→ Att. **33** - **39**

Grīdas uzgaļa tīrīšana

→ Att. **40** - **40**

Traucējumu novēršana

- ▶ Iekārtas remontu drīkst veikt tikai attiecīgi apmācīts speciālists.
- ▶ Iekārtas remontam drīkst izmantot tikai oriģinālās rezerves daļas.

Iekārta nedarbojas.

Akumulatora statusa indikators neuzrāda statusu.

Akumulators ir nepareizi uzstādīts.

- ▶ Iestatiet akumulatoru pareizi.

Akumulators nav uzlādēts.

- ▶ Uzlādējiet akumulatoru.

Sarkanais kļūdas indikators iedegas uz 10 sekundēm.

Akumulators ir pārkaris vai nepietiekami atdzesēts.

1. Izslēdziet iekārtu, un atvienojiet to no strāvas padeves.
2. Pagaidiet, līdz akumulators ir sasniedzis istabas temperatūru.

Iekārta ir pārkarusi vai nepietiekami atdzesēta.

1. Izslēdziet iekārtu, un atvienojiet to no strāvas padeves.
2. Pagaidiet, līdz iekārta ir sasniegusi istabas temperatūru.

Nav uzlādes funkcijas.

Tika izmantota nepareiza uzlādes ierīce.

- ▶ Izmantojiet tikai komplektā iekļauto lādētāju.

Putekļu tvertni nevar ievietot.

Filtra ierīce nav pilnībā aizvērta.

- ▶ Pārbaudiet, vai filtra bloks ir pilnīgi tukšs.

Filtra bloks vai putekļu tvertne nav pareizi ievietota.

- ▶ Pārbaudiet, vai filtra bloks un putekļu tvertne ir pareizi ievietoti.

Sūkšanas jauda samazinās.

Filtrs ir aizsērējis.

1. Izslēdziet iekārtu, un atvienojiet to no strāvas padeves.
2. Notīriet filtra ierīci.

Sprausla ir bloķēta.

1. Izslēdziet iekārtu, un atvienojiet to no strāvas padeves.
2. Pārbaudiet, vai gaisa vads no uzgaļa uz iekārtu nav aizsprostots.
3. Iztukšojiet putekļu tvertni.
4. Notīriet filtra ierīci.
5. Kad iekārta ir atdzisusi, ieslēdziet iekārtu vēlreiz.

Nolietotas iekārtas likvidācija

1. Izvelciet elektrotīkla pieslēguma vada kontaktdakšu.
2. Atdaliet elektrotīkla pieslēguma vadu.
3. Utilizējiet ierīci atbilstoši vides aizsardzības prasībām.

Informāciju par aktuāliem likvidācijas jautājumiem var iegūt pie tirgotāja un jūsu novada vai pilsētas pašpārvaldē.



Šī ierīce ir marķēta atbilstoši Eiropas direktīvai 2012/19/ES par elektriskajām un elektroniskajām ierīcēm (waste electrical and electronic equipment – WEEE). Direktīva nosaka veidu, kā ES teritorijā jārealizē nolietoto ierīču nodošana un pārstrāde.

Akkumulatoru/bateriju utilizācija

Akkumulatori/baterijas ir jānogādā videi draudzīgas utilizācijas punktā. Neizmetiet akumulatorus/baterijas sadzīves atkritumos.

- Utilizējiet akumulatorus/baterijas videi nekaitīgā veidā.



Saskaņā ar Eiropas Direktīvu 2006/66/EK bojāti un nolietoti akumulatori/baterijas ir jāsavāc atsevišķi un jānogādā atkārtotai pārstrādei atbilstoši vides aizsardzības prasībām.

Tehniskā servisa dienests

Detalizētu informāciju par jūsu valstī spēkā esošo garantijas termiņu un garantijas nosacījumiem varat saņemt klientu apkalpošanas dienestā, tirdzniecības vietā vai mūsu tīmekļa tvietnē.

Tuvākā tehniskā servisa dienesta kontaktinformācija ir norādīta pievienotajā dienestu sarakstā vai mūsu internetvietnē.



Sauga

- Atidžiai perskaitykite šią instrukciją.
- Išsaugokite instrukciją bei informaciją apie produktą. Jų gali prireikti vėliau, be to, galėsite ją perduoti naujam prietaiso šeimininkui.
- Jei transportuojant prietaisas buvo pažeistas, nejunkite jo prie elektros tinklo.

Naudokite prietaisą tik:

- su originaliomis dalimis ir priedais. Jei žala padaroma naudojant kitų gamintojų dalis, netenkate teisės reikalauti garantijos;
- paviršiams valyti;
- privačiame namų ūkyje ir uždaroje namų aplinkos patalpose, kambario temperatūroje,
- iki 2000 m aukščio virš jūros lygio;

Niekada nenaudokite prietaiso:

- dulkėms nuo žmonių ir gyvūnų siurbti;
- sveikatai kenksmingoms, aštrioms, karštomis ar rusenančioms medžiagoms siurbti;
- drėgnoms arba skystoms medžiagoms siurbti;
- lengvai užsiliepsnojančioms ar sprogioms medžiagoms ir dujoms siurbti;
- pelenams, suodžiams iš krosnių ir centrinių šildymo sistemų siurbti.
- dažomiesiems milteliams iš spausdintuvų ir kopijavimo aparatų siurbti;
- statybos atliekoms siurbti.

Atjunkite prietaisą nuo elektros srovės šaltinio, jei:

- prietaisą valote;

8 metų ir vyresni vaikai ar asmenys, kurie dėl nepakankamų fizinių, jutiminių ar protinių gebėjimų arba nepakankamos patirties ar nežinojimo negali saugiai valdyti prietaiso gali juo naudotis tik prižiūrimi kito asmens arba jeigu jie yra supažindinti su saugiu prietaiso naudojimu bei suprantą iš to kylančius pavojus.

Vaikams draudžiama žaisti su prietaisu.

Valyti ir naudotojo atliekamus techninės priežiūros darbus vaikai gali atlikti tik prižiūrimi.

- ▶ Atlikti prietaiso remonto darbus leidžiama tik to mokytam personalui.
- ▶ Prietaisą remontuoti leidžiama tik su originaliomis atsarginėmis dalimis.
- ▶ Niekada nenaudokite apgadinto prietaiso.
- ▶ Niekada nenaudokite prietaiso, jeigu jo paviršius įtrūkęs arba sulūžęs.
- ▶ Norėdami atjungti prietaisą nuo elektros tinklo, niekada netraukite už el. tinklo prijungimo kabelio. Visada traukite už el. tinklo prijungimo kabelio el. tinklo kištuko.
- ▶ Niekada netraukite ir neneškite prietaiso už el. tinklo prijungimo kabelio.
- ▶ Jeigu prietaisas arba el. tinklo prijungimo kabelis apgadinti, tuojau pat ištraukite el. tinklo prijungimo kabelio el. tinklo kištuką arba išjunkite saugiklį saugiklių dėžutėje.
- ▶ Kreipkitės į klientų aptarnavimo tarnybą. → *Psł. 25*
- ▶ Prietaisą naudokite tik uždaroje patalpose.
- ▶ Prietaiso niekada per daug neįkaitinkite ir nešlapinkite.
- ▶ Nevalykite prietaiso garu arba aukštu slėgiu valančiais įrenginiais.
- ▶ Saugokite, kad el. tinklo prijungimo kabelis niekada nesiliestų prie karštų prietaiso dalių arba kitų šilumos šaltinių.
- ▶ Saugokite, kad elektros kabelis niekada nesiliestų prie aštrių smaigalių ar briaunų.
- ▶ Elektros kabelio jokia būdu nesulenkite, neprispauskite ir nekeiskite jo konstrukcijos.
- ▶ Įkrovimo kabelį¹ ir greitąjį įkroviklį¹ prijunkite ir eksploatuokite tik laikydamiesi specifikacijų lentelėje pateiktų duomenų.
- ▶ Įkrovimo kabelį¹ ir greitąjį įkroviklį¹ prie kintamosios srovės el. tinklo prijunkite tik jungdami į pagal reikalavimus sumontuotą įžemintą kištukinį lizdą.
- ▶ Jokių medžiagų, kurios yra degios ar kurių sudėtyje yra alkoholio, nepilkite ant filtro.
- ▶ Prietaisą valydami nenaudokite jokių medžiagų, kurios yra degios ar kurių sudėtyje yra alkoholio.

¹ Priklausomai nuo prietaiso įrangos

It Kaip išvengti materialinės žalos

- ▶ Drabužius, plaukus, pirštus ir kitas kūno dalis laikykite atokiau nuo prietaiso angų ir judančių dalių.
- ▶ Vamzdžio ar antgalių niekada nenukreipkite į akis, plaukus, ausis ar burną.
- ▶ Kai prietaisas kabo pagrindinėje stotelėje ¹, pasirūpinkite, kad su juo nežaistų vaikai.
- ▶ Asmenys, kuriems implantuoti elektroniniai implantai, turi laikytis ne mažiau kaip 10 cm atstumu nuo prietaiso.
- ▶ Saugokite pakuotės medžiagas nuo vaikų.
- ▶ Neleiskite vaikams žaisti su pakuotės medžiagomis.
- ▶ Saugokite akumuliatorių nuo ugnies, karščio ir nuolatinių saulės spindulių.
- ▶ Saugokite akumuliatorių nuo vandens ir kitokio skysčio patekimo.
- ▶ Niekada nebandykite atidaryti akumuliatoriaus.
- ▶ Nenaudojamą akumuliatorių laikykite atokiai nuo metalinių daiktų, pvz., biuro sąvaržėlių, monetų, raktų, vinių ar varžtų.
- ▶ Jei iš pažeisto akumuliatoriaus sklinda garai, įleiskite šviežio oro.
- ▶ Jei turite nusiskundimų, kreipkitės į gydytoją.
- ▶ Jei iš pažeisto akumuliatoriaus skverbiasi skystis, jo patekus ant odos būtina nedelsiant nuplauti vandeniu.
- ▶ Patekus į akis iškart kreipkitės į gydytoją.

Kaip išvengti materialinės žalos

- ▶ Patikrinkite ir nuvalykite apibėgusius daiktus.
- ▶ Pažeistus komponentus pakeiskite.
- ▶ Reguliariai tikrinkite, ar eigos elementai nenusidėvėjo.
- ▶ Pakeiskite nusidėvėjusį antgalį.
- ▶ Niekada nenaudokite antgalio neįstatę šepetinio veleno.
- ▶ Niekada nenaudokite prietaiso be filtro bloko.

Apžvalga

Čia rasite visų savo prietaiso sudedamųjų dalių apžvalgą.

→ Pav. **1**

1	Dulkių talpykla
2	Pūkelių filtras
3	Plokštelinis filtras
4	Galios reguliatorius ir įjungimo ir išjungimo jungiklis
5	Būsenos indikatorius
6	Dulkių talpyklos atfiksavimo mygtukas
7	Laikymo kabliukas

¹ Priklausomai nuo prietaiso įrangos

- 8** Sulenkiamasis siurbimo vamzdis
- 9** Kojinis atfiksavimo mygtukas
- 10** Universalus grindų antgalis su laisvo pastatymo funkcija

Pagrindinės stotelės montavimas

- ▶ Patikrinkite, ar montavimo srityje nėra namo instaliacijos laidų, kad jų nepažeistumėte.
- ▶ Pagrindinės stotelės nemontuokite horizontaliai ar vertikaliai virš kištukinio lizdo, po juo ar šalia jo.

→ Pav. **2** - **3**

Akumulatoriaus veikimo laikas

Čia rasite akumulatoriaus veikimo laiką, priklausantį nuo naudojamo akumulatoriaus, apžvalgą.

Pastabos

- Prietais yra išmanioji akumulatoriaus atpažinimo funkcija. Prietaisas su Power for ALL 18 V serijos 2,5 Ah ir 3,0 Ah akumulatoriais yra skirtas kasdieniams valymo darbams. Prietaisas su Power for ALL 18 V serijos 4,0 Ah „Power+“ akumulatoriumi labiausiai pritaikytas ilgam naudojimui laikui. Prietaisas su Power for ALL 18 V serijos 5,0 Ah akumulatoriumi yra skirtas labai sunkiems valymo darbams.
- Akumulatoriaus veikimo laikui įtakos turi šie režimai:
 - 1 režimas: **Eco** režimas naudojant neelektrinį priedą
 - 2 režimas: **Eco** režimas naudojant elektrinį grindų antgalį
 - 3 režimas: **Auto** režimas naudojant elektrinį grindų antgalį
 - 4 režimas: **Turbo** režimas naudojant elektrinį grindų antgalį

Veikimo laikas	2,5 Ah	3,0 Ah	4,0 Ah Power+	5,0 Ah
1 režimas iki min.	35	40	45	35
2 režimas iki min.	25	30	35	30
3 režimas iki min.	12	15	20	25
4 režimas iki min.	8	10	10	12

Valdymas

Prietaiso surinkimas

→ Pav. **4** - **5**

Prietaiso krovimas

- ▶ Akumuliatorių kraukite tik gamintojo rekomenduojamuose įkrovikliuose.
- ▶ Akumuliatorių naudokite tik „Bosch“ prietaisui.
- ▶ Akumuliatorių kraukite tik prijungę originalų įkrovimo kabelį ¹ arba originalų spartųjį įkroviklį ¹.
- ▶ Naudokite tik Power for ALL 18 V serijos akumulatorius.
- ▶ Kai prietaisas kabo pagrindinėje stotelėje ¹, pasirūpinkite, kad su juo nežaistų vaikai.

→ Pav. **6** - **10**

¹ Priklausomai nuo prietaiso įrangos

It Valymas ir priežiūra

Pastabos

- Kaip kiekvienas ličio jonų akumulatorius, taip ir Power for ALL 18 V serijos akumulatoriai bėgant laikui dėvėsi, todėl mažėja akumulatoriaus talpa ir trumpėja veikimo laikas. Tai yra natūralus senėjimo procesas, o ne medžiagos defekto, gamintojo klaidos ar komponentų trūkumo pasekmė.
- Natūralų dėvėjimosi procesą galima pristabdyti toliau nurodytomis priemonėmis:
 - Akumuliatorių kraukite tik esant 0–45 °C temperatūrai.
 - Akumuliatorių laikykite tik nuo –20 °C iki 50 °C temperatūroje.
 - Akumulatoriaus ilgai nelaikykite visiškai įkrauto ar visiškai iškrauto.

Prietaiso valdymas

→ Pav. **11** - **24**

Prietaiso išsardymas

→ Pav. **25** - **27**

Valymas ir priežiūra

Kad jūsų prietaisas ilgai gerai veiktų, rūpestingai jį valykite ir prižiūrėkite.

Prietaiso valymas

→ Pav. **28** - **28**

Dulkių talpyklos ištuštinimas

→ Pav. **29** - **32**

Filtro bloko valymas

▶ Ant filtro niekada negali patekti skysčių.

→ Pav. **33** - **39**

Grindų antgalio valymas

→ Pav. **40** - **40**

Sutrikimų šalinimas

- ▶ Atlikti prietaiso remonto darbus leidžiama tik to mokytam personalui.
- ▶ Prietaisą remontuoti leidžiama tik su originaliomis atsarginėmis dalimis.

Prietaisas neveikia.

Akumulatoriaus įkrovos indikatorius nerodo jokios būsenos.

Akumuliatorių įdėtas netinkamai.

▶ Įdėkite akumuliatorių tinkamai.

Akumuliatorių neįkrautas.

▶ Įkraukite akumuliatorių.

10 sekundžių šviečia raudonas klaidos indikatorius.

Akumuliatorių perkaito arba pernelyg atšalo.

1. Išjunkite prietaisą ir atjunkite elektros tiekimą.
2. Palaukite, kol akumuliatorių pasieks kambario temperatūrą.

Prietaisas perkaito arba pernelyg atšalo.

1. Išjunkite prietaisą ir atjunkite elektros tiekimą.
2. Palaukite, kol prietaisas pasieks kambario temperatūrą.

Neveikia įkrovimo funkcija.

Naudotas netinkamas įkroviklis.

▶ Naudokite tik pristatytą įkroviklį.

Nepavyksta įstatyti dulkių talpyklos.

Nesukomplektuotas filtro blokas.

▶ Patikrinkite, ar filtro blokas sukomplektuotas.

Netinkamai įstatytas filtro blokas arba dulkių talpykla.

▶ Patikrinkite, ar filtro blokas ir dulkių talpykla tinkamai įstatyti.

Mažėja siurbimo galia.

Užsikimšo filtras.

1. Išjunkite prietaisą ir atjunkite elektros tiekimą.
2. Išvalykite filtro bloką.

Blokuojamas antgalis.

1. Išjunkite prietaisą ir atjunkite elektros tiekimą.
2. Patikrinkite, ar neužsikimšo oro tiekimo kanalas nuo antgalio iki prietaiso.

3. Ištuštinkite dulkių talpyklą.
4. Išvalykite filtro bloką.
5. Kai prietaisas atvės, vėl jį įjunkite.

Seno prietaiso utilizavimas

1. Ištraukite el. tinklo prijungimo kabelio el. tinklo kištuką.
2. Nupjaukite el. tinklo prijungimo kabelį.
3. Prietaiso atliekas tvarkykite pagal aplinkosaugos taisykles.

Kur ir kaip šiuo metu galima priduoti atliekas, teiraukitės prietaiso pardavėjo arba savivaldybėje.



Šis prietaisas yra pažymėtas pagal Europos bendrijos direktyvą 2012/19/ES dėl naudotų elektrinių ir elektroninių prietaisų (waste electrical and electronic equipment - WEEE).

Ši direktyva apibrėžia visoje ES galiojančią naudotų prietaisų grąžinimo ir perdirbimo tvarką.

Akumuliatorių (baterijų) utilizavimas

Akumuliatoriai (baterijos) turi būti perduoti tinkamai perdirbti. Akumuliatorių (baterijų) negalima išmesti kartu su buitinėmis atliekomis.

- ▶ Akumuliatorius (baterijas) utilizuokite nekenkdami aplinkai.



Remiantis Europos Parlamento ir Tarybos direktyva 2006/66/EB, sugedę ir išsekę akumuliatoriai (baterijos) turi būti renkami atskirai ir perduodami panaudoti pakartotinai aplinkai tinkamu būdu.

Klientų aptarnavimo tarnyba

Daugiau informacijos apie garantijos galiojimo laiką ir Jūsų šalyje galiojančias garantijos sąlygas gausite mūsų klientų aptarnavimo tarnyboje, iš savo prekybos atstovų arba rasite mūsų interneto svetainėje.

Klientų aptarnavimo tarnybos kontaktinius duomenis rasite pridedamame klientų aptarnavimo tarnybų sąrašė arba mūsų interneto svetainėje.



Thank you for buying a Bosch Home Appliance!

Register your new device on MyBosch now and profit directly from:

- **Expert tips & tricks for your appliance**
- **Warranty extension options**
- **Discounts for accessories & spare-parts**
- **Digital manual and all appliance data at hand**
- **Easy access to Bosch Home Appliances Service**

Free and easy registration – also on mobile phones:

www.bosch-home.com/welcome



Looking for help? You'll find it here.

Expert advice for your Bosch home appliances, help with problems or a repair from Bosch experts.

Find out everything about the many ways Bosch can support you:

www.bosch-home.com/service

Contact data of all countries are listed in the attached service directory.

BSH Hausgeräte GmbH

Carl-Wery-Straße 34

81739 München, GERMANY

www.bosch-home.com

A Bosch Company



8001325791 (040730)

et, lv, lt