



BOSCH

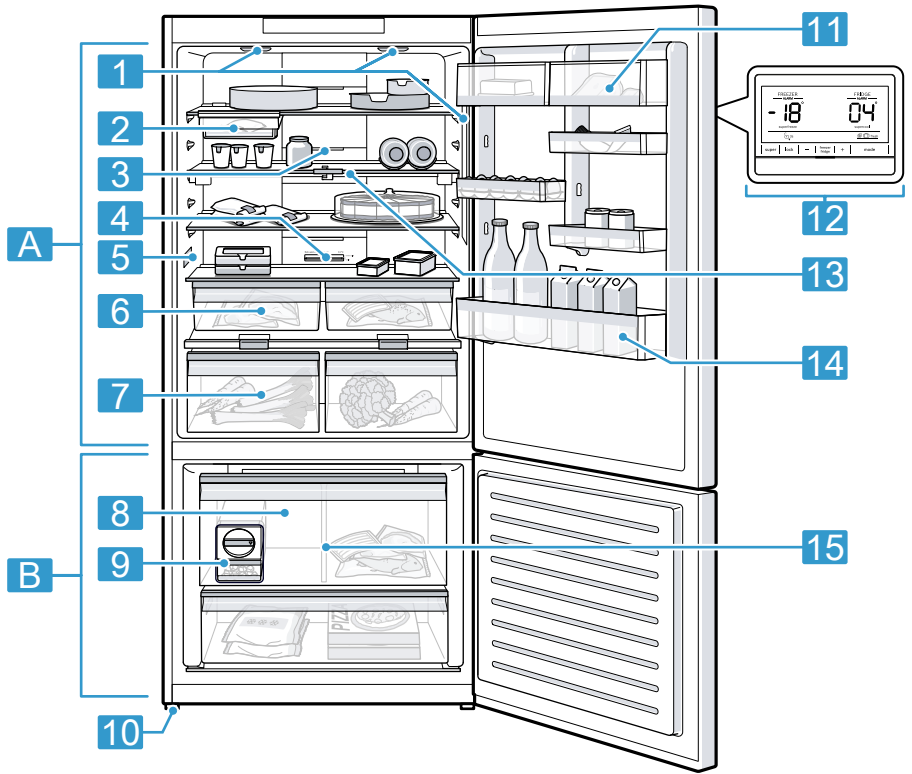


Register your
new device on
MyBosch now and
get free benefits:
[bosch-home.com/
welcome](https://bosch-home.com/welcome)

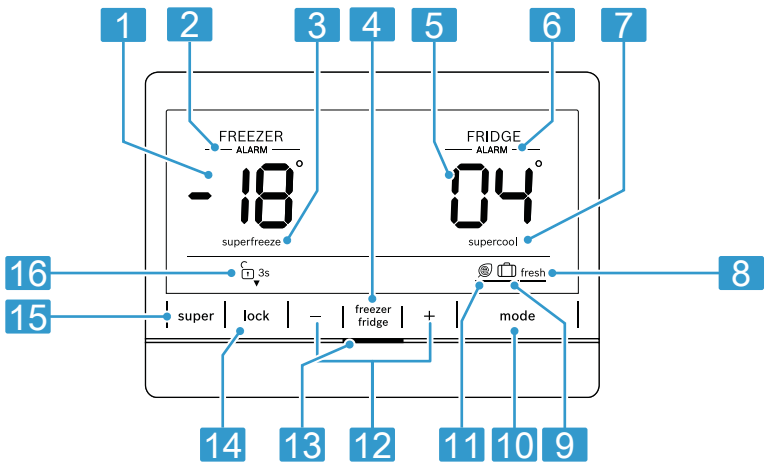
Fridge-freezer combination

KGN86..

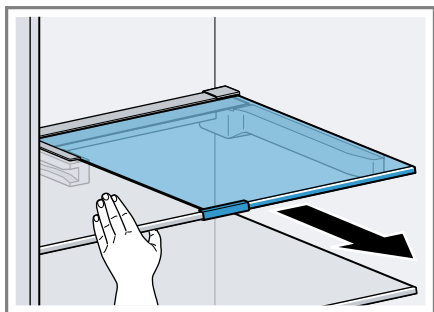
[en]	Information for Use	Fridge-freezer combination	7
[id]	Panduan pengoperasian	Unit pendingin dan unit lemari es	35
[th]	คู่มือการใช้งาน	ตู้เย็นและตู้แช่แข็ง	63



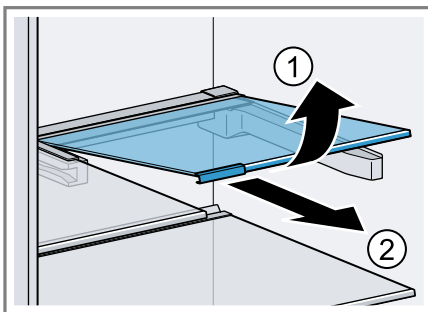
1



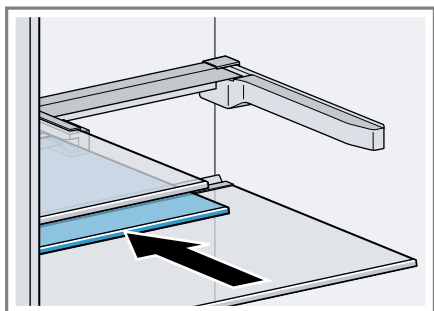
2



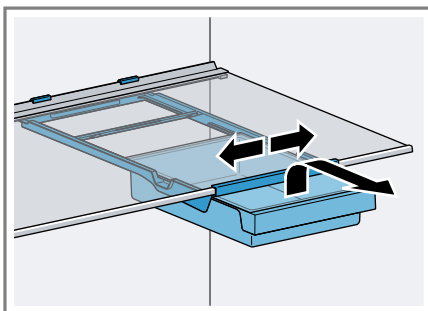
3



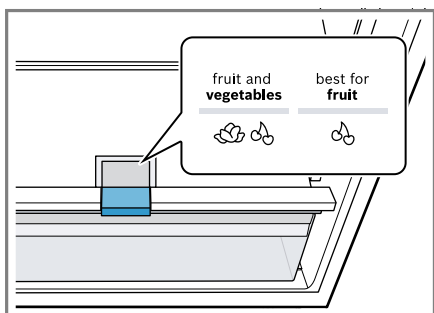
4



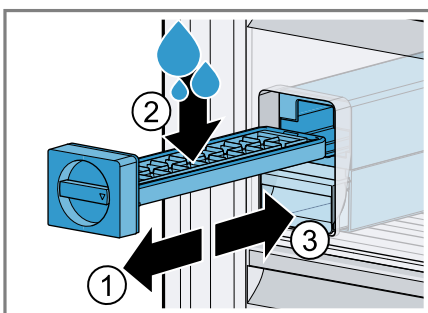
5



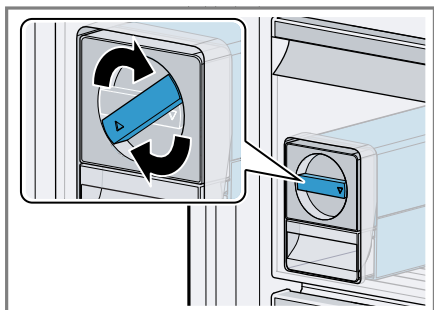
6



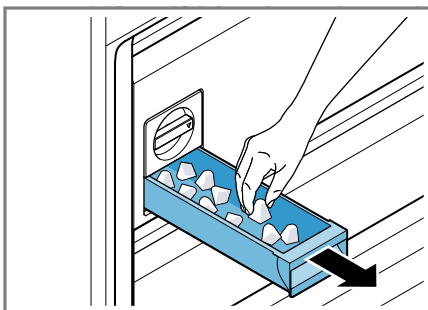
7



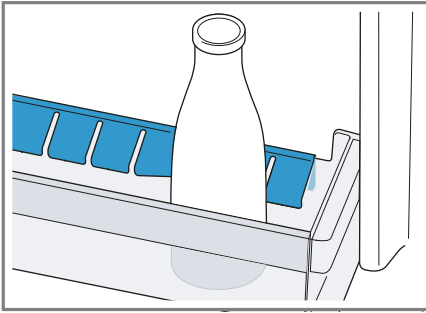
8



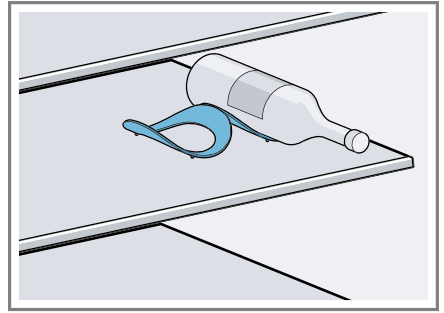
9



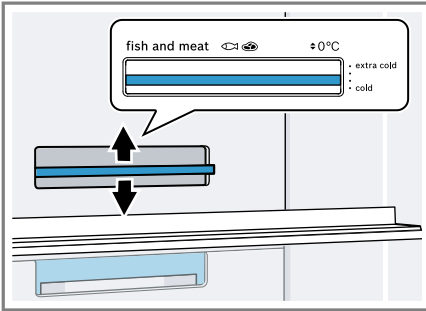
10



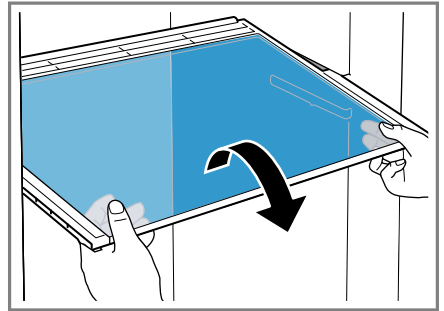
11



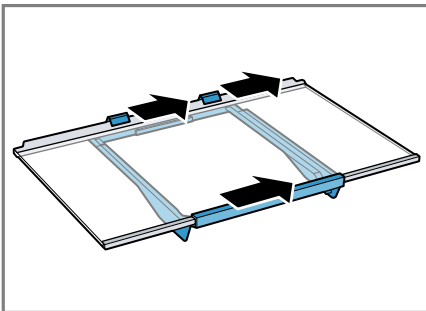
12



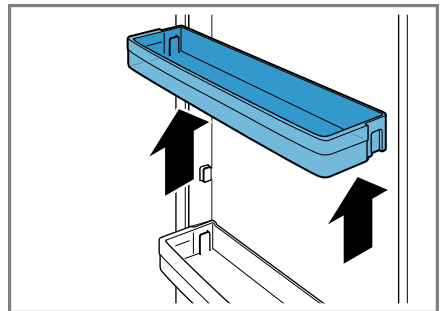
13



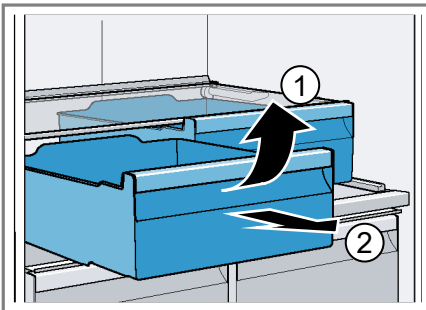
14



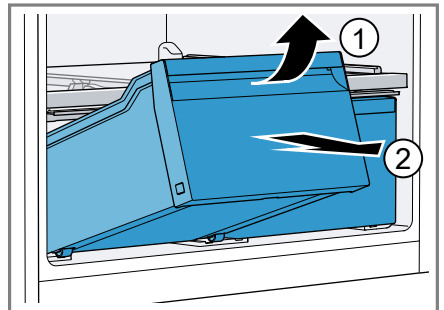
15



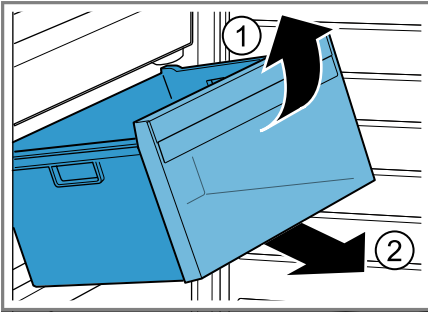
16



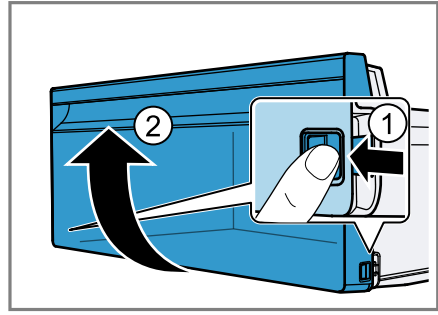
17



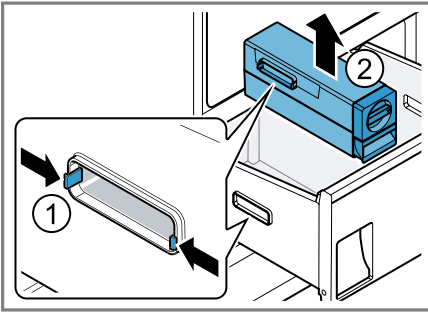
18



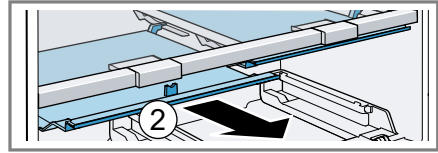
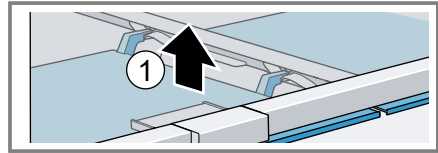
19



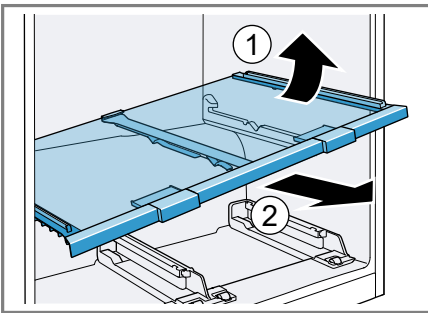
20



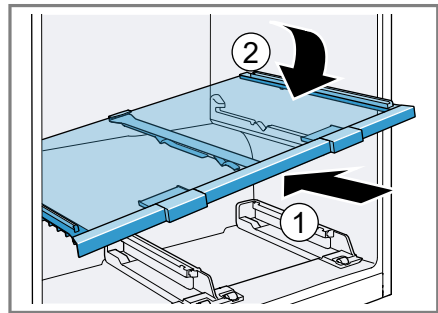
21



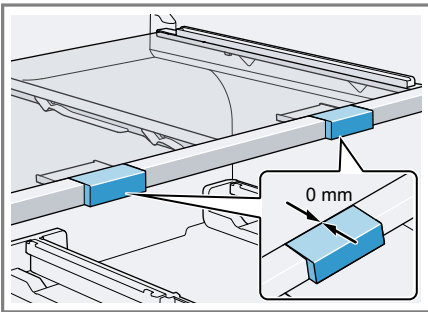
22



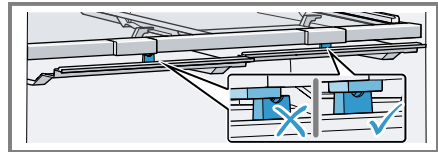
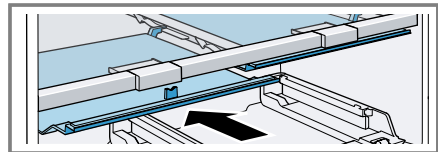
23



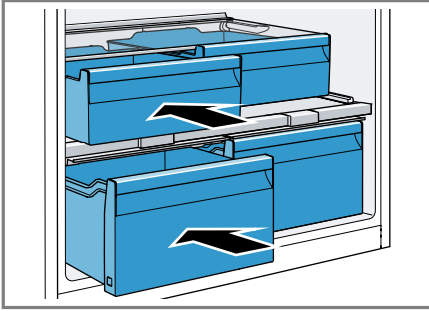
24



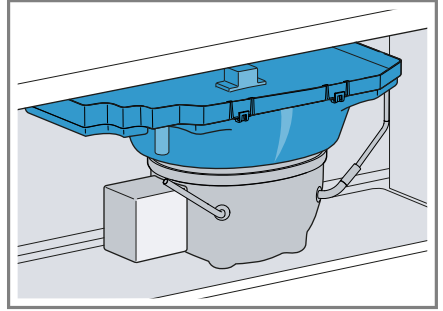
25



26



27



28

Further information and explanations are available online:



Table of contents

1 Safety	9	6.6 Container divider	19
1.1 General information.....	9	6.7 Butter and cheese compart- ment.....	20
1.2 Intended use.....	9	6.8 Door tray.....	20
1.3 Restriction on user group.....	9	6.9 Ice cube maker	20
1.4 Safe transport.....	9	6.10 Accessories.....	20
1.5 Safe installation	10	7 Basic operation	20
1.6 Safe use	11	7.1 Switching on the appliance.....	20
1.7 Damaged appliance.....	13	7.2 Operating tips.....	21
2 Preventing material damage	15	7.3 Switching off the appliance.....	21
3 Environmental protection and saving energy.....	15	7.4 Setting the temperature.....	21
3.1 Disposing of packaging	15	7.5 Keylock.....	21
3.2 Saving energy.....	15	8 Additional functions	22
4 Installation and connection	16	8.1 Super cooling	22
4.1 Scope of delivery.....	16	8.2 Super freezing	22
4.2 Criteria for the installation location.....	16	8.3 Holiday mode	22
4.3 Installing the appliance	17	8.4 Energy-saving mode.....	23
4.4 Preparing the appliance for the first time.....	17	8.5 Freshness mode.....	23
4.5 Connecting the appliance to the electricity supply.....	17	9 Alarm.....	23
5 Familiarising yourself with your appliance.....	17	9.1 Door alarm	23
5.1 Appliance	17	9.2 Temperature alarm.....	23
5.2 Control panel.....	17	10 Refrigerator compartment	24
6 Features	18	10.1 Tips for storing food in the refrigerator compartment	24
6.1 Shelf.....	18	10.2 Chill zones in the refriger- ator compartment.....	24
6.2 Variable shelf.....	18	11 Freezer compartment.....	24
6.3 Snack container	18	11.1 Freezing capacity	25
6.4 Storage container.....	19	11.2 Fully utilising the freezer compartment volume	25
6.5 Fruit and vegetable con- tainer with humidity control	19	11.3 Tips for storing food in the freezer compartment.....	25
		11.4 Tips for freezing fresh food ...	25

11.5 Shelf life of frozen food at -18 °C.....	26
11.6 Defrosting methods for frozen food	26
12 Defrosting.....	26
12.1 Defrosting in the refriger- ator compartment.....	26
12.2 Defrosting in the freezer compartment	26
13 Cleaning and servicing	26
13.1 Preparing the appliance for cleaning	26
13.2 Cleaning the appliance	27
13.3 Removing the fittings.....	27
13.4 Removing appliance com- ponents.....	28
14 Troubleshooting.....	29
14.1 Power failure.....	33
14.2 Conducting an appliance self-test	33
15 Storage and disposal	33
15.1 Taking the appliance out of operation	33
15.2 Disposing of old appliance ...	33
16 Customer Service.....	34
16.1 Product number (E-Nr.) and production number (FD).....	34
17 Technical data	34



1 Safety

Observe the following safety instructions.

1.1 General information

- Read this instruction manual carefully.
- Keep the instruction manual and the product information safe for future reference or for the next owner.
- Do not connect the appliance if it has been damaged in transit.

1.2 Intended use

Only use this appliance:

- for chilling and freezing food and for making ice cubes.
- in private households and in enclosed spaces in a domestic environment.
- Up to an altitude of 2000 m above sea level.

1.3 Restriction on user group

This appliance may be used by children aged 8 or over and by people who have reduced physical, sensory or mental abilities or inadequate experience and/or knowledge, provided that they are supervised or have been instructed on how to use the appliance safely and have understood the resulting dangers.

Do not let children play with the appliance.

Cleaning and user maintenance must not be performed by children unless they are being supervised.

1.4 Safe transport

WARNING – Risk of injury!

The heavy weight of the appliance may result in injury when lifted.

- ▶ Do not lift the appliance on your own.

1.5 Safe installation

⚠ WARNING – Risk of electric shock!

Incorrect installation is dangerous.

- ▶ Connect and operate the appliance only in accordance with the specifications on the rating plate.
- ▶ Connect the appliance to a power supply with alternating current only via a properly installed socket with earthing.
- ▶ The protective conductor system of the domestic electrical installation must be properly installed.
- ▶ Never equip the appliance with an external switching device, e.g. a timer or remote control.
- ▶ When the appliance is installed, the mains plug of the power cord must be freely accessible. If free access is not possible, an isolating switch must be integrated into the permanent electrical installation according to the installation regulations.
- ▶ When installing the appliance, check that the power cable is not trapped or damaged.

If the insulation of the power cord is damaged, this is dangerous.

- ▶ Never let the power cord come into contact with heat sources.

⚠ WARNING – Risk of explosion!

If the appliance's ventilation openings are closed off, a leak in the refrigeration circuit may result in a flammable mixture of gas and air.

- ▶ Keep ventilation openings in the appliance casing or in the integrated casing clear of obstruction.

⚠ WARNING – Risk of fire!

It is dangerous to use an extended power cord and non-approved adapters.

- ▶ Do not use extension cables or multiple socket strips.
- ▶ Only use adapters and power cords approved by the manufacturer.
- ▶ If the power cord is too short and a longer one is not available, please contact an electrician to have the domestic installation adapted.

Portable multiple socket strips or portable power supply units may overheat and cause a fire.

- ▶ Do not place portable multiple socket strips or power supply units on the back of the appliance.

1.6 Safe use

WARNING – Risk of electric shock!

An ingress of moisture can cause an electric shock.

- ▶ Only use the appliance in enclosed spaces.
- ▶ Never expose the appliance to intense heat or humidity.
- ▶ Do not use steam- or high-pressure cleaners to clean the appliance.

WARNING – Risk of suffocation!

Children may put packaging material over their heads or wrap themselves up in it and suffocate.

- ▶ Keep packaging material away from children.
 - ▶ Do not let children play with packaging material.
- Children may breathe in or swallow small parts, causing them to suffocate.
- ▶ Keep small parts away from children.
 - ▶ Do not let children play with small parts.

WARNING – Risk of explosion!

If the cooling circuit is damaged, flammable refrigerant may escape and explode.

- ▶ To accelerate the defrosting process, do not use any other mechanical devices or means other than those recommended by the manufacturer.
- ▶ If food is stuck to the freezer compartment, loosen it with a blunt object such as the handle of a wooden spoon.

Products which contain flammable propellants and explosive substances may explode, e.g. spray cans.

- ▶ Do not store products which contain flammable propellants (e.g. spray cans) or explosive substances in the appliance.

⚠ WARNING – Risk of fire!

Electrical devices within the appliance may cause a fire, e.g. heaters or electric ice makers.

- ▶ Do not operate electrical devices within the appliance.

⚠ WARNING – Risk of injury!

Containers that contain carbonated drinks may burst.

- ▶ Do not store containers that contain carbonated drinks in the freezer compartment.

Injury to the eyes caused by escaping flammable refrigerant and hazardous gases.

- ▶ Do not damage the tubes of the refrigerant circuit or the insulation.

The appliance may tip.

- ▶ Do not stand or support yourself on the base, runners or doors.

⚠ WARNING – Risk of burns!

Individual parts on the back of the appliance become hot during operation.

- ▶ Never touch these hot parts.

⚠ WARNING – Risk of cold burns!

Contact with frozen food and cold surfaces may cause burns by refrigeration.

- ▶ Never put frozen food straight from the freezer compartment into your mouth.

- ▶ Avoid prolonged contact of the skin with frozen food, ice and surfaces in the freezer compartment.

⚠ CAUTION – Risk of harm to health!

To prevent food from being contaminated, you must observe the following instructions.

- ▶ If the door is open for an extended period of time, this may lead to a considerable temperature increase in the compartments of the appliance.

- ▶ Regularly clean the surfaces that may come into contact with food and accessible drain systems.

- ▶ Store raw meat and fish in suitable containers in the refrigerating appliance so that they do not touch or drip on other food.
- ▶ If the fridge/freezer is empty for an extended period of time, switch off the appliance, defrost it, clean it and leave the door open to prevent the formation of mould.

Metal or metal-style parts in the appliance may contain aluminium. If acidic food comes into contact with aluminium in the appliance, aluminium foil ions may pass into the food.

- ▶ Do not consume soiled food.

1.7 Damaged appliance

WARNING – Risk of electric shock!

If the appliance or the power cord is damaged, this is dangerous.

- ▶ Never operate a damaged appliance.
- ▶ Never pull on the power cord to unplug the appliance. Always unplug the appliance at the mains.
- ▶ If the appliance or the power cord is damaged, immediately unplug the power cord or switch off the fuse in the fuse box.
- ▶ Call customer service. → *Page 34*

Improper repairs are dangerous.

- ▶ Repairs to the appliance should only be carried out by trained specialist staff.
- ▶ Only use genuine spare parts when repairing the appliance.
- ▶ If the power cord of this appliance is damaged, it must be replaced by the manufacturer, the manufacturer's Customer Service or a similarly qualified person in order to prevent any risk.

WARNING – Risk of fire!



If the tubes are damaged, flammable refrigerant and harmful gases may escape and ignite.

- ▶ Keep naked flames and ignition sources away from the appliance.
- ▶ Ventilate the room.
- ▶ Switch off the appliance. → *Page 21*

en Safety

- ▶ Unplug the mains plug from the mains or switch off the circuit breaker in the fuse box.
- ▶ Call customer service. → *Page 34*

2 Preventing material damage

ATTENTION!

If not rolling freely, the appliance's castors may damage the floor when the appliance is moved.

- ▶ Transport the appliance using a sack truck.
- ▶ Use floor protection when moving the appliance, and do not move it in a zigzag fashion.

Using the appliance, base, runners or doors as a seat or climbing surface may damage the appliance.

- ▶ Do not stand or lean on the appliance, base, runners or doors.

Contamination with oil or fat may cause plastic parts and door seals to become porous.

- ▶ Keep plastic parts and door seals free of oil and grease.

Metal or metal-style parts in the appliance may contain aluminium. When aluminium comes into contact with acidic foods, it corrodes and discolours.

- ▶ Only store packaged food in the appliance.

If you clean fittings and accessories in the dishwasher, this may cause them to become deformed or discoloured.

- ▶ Never clean fittings and accessory in the dishwasher.

3 Environmental protection and saving energy

3.1 Disposing of packaging

The packaging materials are environmentally compatible and can be recycled.

- ▶ Sort the individual components by type and dispose of them separately.

3.2 Saving energy

If you follow these instructions, your appliance will use less power.

Selecting the installation location

- Keep the appliance out of direct sunlight.
- Install the appliance as far away as possible from heating elements, cookers and other heat sources:
 - Maintain a 30 mm clearance to electric or gas cookers.
 - Maintain a 300 mm clearance to oil or solid-fuel cookers.
- Make sure there is a small gap between the side wall and the appliance.
- Never cover or block the external ventilation openings.

Saving energy during use

Note: The arrangement of the fittings does not affect the energy consumption of the appliance.

- Open the appliance only briefly and then close it carefully.
- Never cover or block the interior ventilation openings or the exterior ventilation openings.
- Transport purchased food in a cool bag and place in the appliance quickly.

en Installation and connection

- Allow warm food and drinks to cool down before storing them.
- Thaw frozen food in the refrigerator compartment to utilise the low temperature of the food.
- Always leave some space between the food and to the back panel.

Control panel energy-saving mode

If the appliance is not being used, the control panel automatically switches to control panel energy-saving mode.

In control panel energy-saving mode, the control panel brightness is reduced and the status display lights up white.

4 Installation and connection

4.1 Scope of delivery

After unpacking all parts, check for any transport damage and for completeness of delivery.

If you have any complaints, contact your dealer or our after-sales service → *Page 34*.

The delivery consists of the following:

- Free-standing appliance
- Equipment and accessories¹
- Installation instructions
- User manual
- Customer service directory
- Warranty enclosure²
- Energy label
- Information on energy consumption and noises

4.2 Criteria for the installation location

WARNING **Risk of explosion!**

If the appliance is in a space that is too small, a leak in the refrigeration circuit may result in a flammable mixture of gas and air.

- ▶ Only install the appliance in a space with a volume of at least 1 m³ per 8 g refrigerant. The volume of refrigerant is indicated on the rating plate. → *Fig. 1/5*

The weight of the appliance ex works may be up to 115 kg depending on the model.

The subfloor must be sufficiently stable to bear the weight of the appliance.

The surface must be level.

This refrigerator is intended for use at ambient temperatures of 10 °C to 43 °C.

The appliance is fully functional within the permitted room temperature.

If the appliance is operated at colder room temperatures, the appliance will not be damaged up to a room temperature of 5 °C.

Over-and-under and side-by-side installation

If you want to install 2 refrigerating appliances one over the other or side by side, you must maintain a clearance of at least 150 mm between the appliances. Selected appliances can be installed without a minimum clearance. Ask your dealer or kitchen planner about this.

¹ Depending on the appliance specifications

² Not in all countries

4.3 Installing the appliance

- ▶ Install the appliance in accordance with the enclosed installation instructions.

4.4 Preparing the appliance for the first time

1. Remove the informative material.
2. Remove the protective foil and transit bolts, e.g. remove the adhesive strips and carton.
3. Clean the appliance for the first time. → *Page 27*

4.5 Connecting the appliance to the electricity supply

1. Insert the mains plug of the appliance's power cable in a socket nearby.

The connection data of the appliance can be found on the rating plate. → *Fig. 1/5*

2. Check the mains plug is inserted properly.
 - ✓ The appliance is now ready for use.

5 Familiarising yourself with your appliance

5.1 Appliance

You can find an overview of the parts of your appliance here.

→ *Fig. 1*, Deviations between your appliance and the diagrams may differ with regard to their features and size.

A Refrigerator compartment
→ *Page 24*

B Freezer compartment
→ *Page 24*

1 Lighting

2 Snack container → *Page 18*

3 Inner ventilation openings

4 Temperature controller (storage container) → *Page 21*

5 Rating plate → *Page 34*

6 Storage container
→ *Page 19*

7 Fruit and vegetable container with humidity control
→ *Page 19*

8 Frozen food container
→ *Page 27*

9 Ice cube maker → *Page 20*

10 Screw foot

11 Butter and cheese compartment → *Page 20*

12 Control panel → *Page 17*

13 Variable shelf → *Page 18*

14 Door tray for large bottles
→ *Page 20*

15 Container divider → *Page 19*




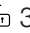
5.2 Control panel

You can use the control panel to configure all functions of your appliance and to obtain information about the operating status.

→ *Fig. 2*

1 Displays the set temperature for the freezer compartment in °C.

2 ALARM lights up when the temperature alarm is switched on.

-
- 3** superfreeze appears when Super freezing is switched on.
-
- 4** freezer fridge is used to select a compartment in order to change the temperature or switch on certain additional functions.
-
- 5** Displays the set temperature for the refrigerator compartment in °C.
-
- 6** ALARM appears when the door alarm is switched on.
-
- 7** supercool appears when Super cooling is switched on.
-
- 8** fresh is highlighted when the freshness mode is switched on.
-
- 9**  is highlighted when holiday mode is switched on.
-
- 10** mode is used to select a mode.
-
- 11**  is highlighted when the energy-saving mode is switched on.
-
- 12** +/- sets the temperature of the selected compartment.
-
- 13** The status indicator shows the operating status of the appliance.
-
- 14** super switches the button lock for the control panel on or off.
-
- 15** super switches supercool and superfreeze on or off in the selected compartment.
-
- 16**  3s/ 3s lights up if the button lock is switched on or off.
-

6 Features

The features of your appliance depend on the model.

6.1 Shelf

To vary the shelf as required, you can remove the shelf and re-insert it elsewhere.

→ "Removing the shelf", Page 27

6.2 Variable shelf

Use the variable shelf to store tall items, e.g. cans or bottles, on the shelf below.

Using the variable shelf

1. Hold the left-hand section of the variable shelf and pull out the right-hand section of the variable shelf until the clip is released.
→ Fig. **3**
2. Lift the front of the right-hand section of the variable shelf ① and remove it ②.
→ Fig. **4**
3. Slide the right-hand section of the variable shelf as far as it will go below the left-hand section of the variable shelf.
→ Fig. **5**

6.3 Snack container

Store packaged food or small snacks in the snack container.

You can remove the snack container. To do this, pull out and remove the snack container. You can move the holder for the snack container.

→ Fig. **6**

6.4 Storage container

The temperatures in the storage container are lower than in the refrigerator compartment. Temperatures below 0 °C may occur occasionally.

In order to reach temperatures close to 0 °C in the storage container, set the refrigerator compartment temperature to 2 °C. → *Page 21*

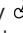

Use the lower temperatures in the storage container to store highly perishable food, e.g. fish, meat and sausages.

6.5 Fruit and vegetable container with humidity control

Store fresh fruit and vegetables loose in the fruit and vegetable container. Cover any chopped fruit and vegetables, or store in air-tight packaging. You can adjust the humidity in the fruit and vegetable container using the humidity controller and a special seal. This allows fresh fruit and vegetables to be stored for up to twice as long as with conventional storage.

→ *Fig. 7*

The air humidity in the fruit and vegetable container can be set according to the type and amount of food to be stored by pressing the humidity controller:

- Push in and engage for low humidity  when primarily storing fruit or mixed items, or if the appliance is very full.
- Release for high humidity  when primarily storing vegetables or when the appliance is not very full.

Condensation may form in the fruit and vegetable container depending on the food and quantity stored.

Remove the condensation with a dry cloth and adjust the air humidity to a lower setting using the humidity controller.

To ensure that the quality and aroma are retained, store fruit and vegetables that are sensitive to cold outside of the appliance at temperatures of approx. 8 °C to 12 °C, e.g. pineapple, bananas, citrus fruits, cucumbers, courgettes, peppers, tomatoes and potatoes.

6.6 Container divider

WARNING

Risk of suffocation!

Children may climb into the appliance and suffocate.

- ▶ Never remove the container divider from the frozen food container.

ATTENTION!

The container divider for the frozen food container will be damaged if removed.

- ▶ Never remove the container divider from the frozen food container.

The container divider splits the frozen food container so that you can organise food better.

6.7 Butter and cheese compartment

Store butter and hard cheese in the butter and cheese compartment.

6.8 Door tray

To adjust the door tray as required, you can remove the door tray and re-insert elsewhere.

→ "Removing door tray", Page 27

6.9 Ice cube maker

Use the ice cube maker to make ice cubes out of drinking water.

Making ice cubes

Use only drinking water to make ice cubes.

1. Remove the ice cube tray ①, fill $\frac{3}{4}$ full with drinking water ② and re-insert ③.

→ Fig. 8

Note: If it is filled with too much drinking water, this may impair the function of the ice cube maker.

The ice cubes cannot be removed individually from the ice cube tray. Too much drinking water was added and is running into the ice cube container, causing any ice cubes to freeze together.

2. When the ice cubes are frozen, rotate the knob on the ice cube tray several times in a clockwise direction and release it.

→ Fig. 9

- ✓ The ice cubes will loosen and fall into the ice cube container.
3. Pull out the ice storage container and remove the ice cubes.

→ Fig. 10

6.10 Accessories

Use original accessories. These have been made especially for your appliance.

The accessories for your appliance depend on the model.

Egg tray

Store eggs safely on the egg tray.

Bottle holder

The bottle holder prevents bottles from falling over when the appliance door is opened and closed.

→ Fig. 11

Variable bottle shelf

Store bottles securely on the variable bottle shelf.

→ Fig. 12

7 Basic operation

7.1 Switching on the appliance

1. Electrically connect the appliance.
→ Page 17

Note: If the appliance has been previously switched off using the control panel, press and hold + for ten seconds.

- ✓ The appliance is now ready for use.
- ✓ The appliance begins to cool.
- ✓ A warning tone sounds, the temperature display (freezer compartment) flashes, "ALARM" lights up and the status display lights up red because the freezer compartment is still too warm.

2. Switch off the warning tone using **freezer fridge**.
- ✓ "ALARM" goes out as soon as the set temperature has been reached.
3. Set the required temperature.
→ Page 21

7.2 Operating tips

- Once you have switched on the appliance, the set temperature is only reached after several hours. Do not put any food in the appliance until the set temperature has been reached.
- The front panels of the housing are temporarily heated slightly. This prevents condensation in the area of the door seal.
- When closing the door, make sure that the door is not blocked by stored items.
- When you close the door, a vacuum may be created. The door is then difficult to open again. Wait a moment until the vacuum is offset.
- The temperature in the appliance varies due to the following conditions:
 - How often the appliance is opened
 - Load capacity
 - Temperature of newly stored food
 - Ambient temperature
 - Direct sunlight

7.3 Switching off the appliance

- ▶ Press and hold **+** for 10 seconds.

7.4 Setting the temperature

Setting the refrigerator compartment temperature

1. Select the refrigerator compartment using **freezer fridge**.

2. Press **+/-** repeatedly until the temperature display (refrigerator compartment) shows the required temperature setting.

To reach the set temperature, slide the temperature controller for the storage container to a position that is one third from the bottom.

→ Page 21

The recommended temperature in the refrigerator compartment is 4 °C.

Setting the storage container temperature

- ▶ Select one of the options:
 - To reduce the temperature, move the temperature controller up towards "extra cold".
 - To increase the temperature, move the temperature controller down towards "cold".
- Fig. **13**


Setting the freezer compartment temperature

1. Select the freezer compartment with **freezer fridge**.
2. Press **+/-** repeatedly until the temperature display (freezer compartment) shows the required temperature setting.
The recommended temperature in the freezer compartment is -18 °C.


7.5 Keylock

The keylock prevents the appliance from being operated accidentally or incorrectly while running.

Switching on the keylock

- ▶ Press and hold **super** for three seconds.
- ✓  "3s" lights up.

Switching off the keylock

- ▶ Press and hold **super** for three seconds.
- ✓  "3s" lights up.

8 Additional functions

Find out which additional functions can be used for your appliance.

8.1 Super cooling

With Super cooling, the refrigerator compartment cools as cold as possible.

Switch on Super cooling before placing large quantities of food in the refrigerator compartment.

Note: When Super cooling is switched on, increased noise may occur.

Switching on Super cooling

- ▶ Press **super** repeatedly until "supercool" lights up.

Note: After approx. 6 hours, the appliance switches to normal operation.

Switching off Super cooling

- ▶ Press **super**.
- ✓ The previously set temperature is displayed.

8.2 Super freezing

With Super freezing, the freezer compartment cools as cold as possible.

Switch on Super freezing four to six hours before placing food weighing 2 kg or more into the freezer compartment.

In order to utilise the freezer capacity, use Super freezing.

→ "Prerequisites for freezing capacity", Page 25

Note: When Super freezing is switched on, increased noise may occur.

Switching on Super freezing

- ▶ Press **super** repeatedly until "superfreeze" lights up.

Note: After approx. 54 hours, the appliance switches to normal operation.

Switching off Super freezing

- ▶ Press **super** repeatedly until "superfreeze" goes out.

8.3 Holiday mode

If you are going to be away for a long time, you can switch on energy-saving holiday mode on the appliance.

CAUTION

Risk of harm to health!

The refrigerator compartment heats up while the holiday mode is switched on. The increased temperature may cause bacteria to increase and spoil the food.

- ▶ When the holiday mode is switched on, do not store any food in the refrigerator compartment.

The appliance automatically sets the temperatures.

Refrigerator compartment	14 °C
Freezer compartment	Temperature remains unchanged

Switching on holiday mode

- ▶ Press **mode** repeatedly until  is highlighted.

Switching off holiday mode

- ▶ Press **mode** repeatedly until no mode is highlighted.

8.4 Energy-saving mode

You can set the appliance to save energy with the energy-saving mode. The appliance automatically sets the temperatures.

Refrigerator compartment	8 °C
Freezer compartment	-16 °C

Switching on energy-saving mode

- ▶ Press **mode** repeatedly until is  highlighted.

Switching off energy-saving mode

- ▶ Press **mode** repeatedly until no mode is highlighted.

8.5 Freshness mode

In order to keep the food fresh for longer, you can switch on the freshness mode on the appliance. The appliance automatically sets the temperatures.

Refrigerator compartment	2 °C
Freezer compartment	Temperature remains unchanged

Switching freshness mode on

- ▶ Press **mode** repeatedly until is "fresh" highlighted.

Switching off freshness mode

- ▶ Press **mode** repeatedly until no mode is highlighted.

9 Alarm

9.1 Door alarm

If the appliance door is open for a while, the door alarm switches on. A warning tone sounds, the status display lights up red and "ALARM" appears for the affected compartment.

Switching off the door alarm

- ▶ Close the appliance door or press **freezer fridge**.
- ✓ The warning tone is switched off.

9.2 Temperature alarm

If the freezer compartment becomes too warm, the temperature alarm is switched on. A warning tone sounds, the temperature display (freezer compartment) flashes, "ALARM" appears and the status display lights up red.

CAUTION **Risk of harm to health!**

During the thawing process, bacteria may multiply and spoil the frozen food.

- ▶ Do not refreeze food after it has been defrosted or started to defrost.
- ▶ Refreeze food only after cooking.
- ▶ These items should no longer be stored for the maximum storage period.

The temperature alarm can be switched on in the following cases:

- The appliance is switched on. Do not store any food until the appliance has reached the set temperature.
- Large quantities of fresh food are being placed inside.

en Refrigerator compartment

Switch on Super freezing before placing large quantities of food in the appliance.

- The freezer compartment door is open for too long.
Check whether the frozen food has defrosted or thawed.

Switching off the temperature alarm

- ▶ Press **freezer fridge**.
- ✓ The warning tone is switched off.
- ✓ The temperature display (freezer compartment) briefly indicates the warmest temperature reached in the freezer compartment. The temperature display (freezer compartment) then indicates the set temperature again.
- ✓ From this time on, the warmest temperature is measured again and saved.

10 Refrigerator compartment

You can keep meat, sausage, fish, dairy products, eggs, prepared meals and pastries in the refrigerator compartment.

The temperature can be set from 2 °C to 8 °C.

The refrigerator compartment can also be used to store highly perishable foods in the short to medium term. The lower the selected temperature, the longer the food remains fresh.

10.1 Tips for storing food in the refrigerator compartment

- Only store food when fresh and undamaged.

- Store food covered or in air-tight packaging.
- To avoid impeding the circulation of air and to prevent food from freezing, do not place food in front of the inner ventilation openings or in direct contact with the back wall.
- Allow hot food and drinks to cool down first before placing in the appliance.
- Observe the best-before date or use-by date specified by the manufacturer.

10.2 Chill zones in the refrigerator compartment

The air circulation in the refrigerator compartment creates different chill zones.

Coldest zone

The coldest zone is in the storage container.

Tip: Store highly perishable food such as fish, sausages and meat in the coldest zone.

Warmest zone

The warmest zone is at the very top of the door.

Tip: Store food that does not spoil easily in the warmest zone, e.g. hard cheese and butter. Cheese can then continue to release its aroma and the butter will still be easy to spread.

11 Freezer compartment

You can store frozen food, freeze food and make ice cubes in the freezer compartment.

The temperature can be set from -16 °C to -24 °C.

Long-term storage of food should be at -18 °C or lower.

The freezer compartment can be used to store perishable food long-term. The low temperatures slow down or stop the spoilage.

11.1 Freezing capacity

The freezing capacity indicates the quantity of food that can be frozen right through to the centre within a specific period of time. Information on freezing capacity can be found on the rating plate.

→ Fig. **1** / **5**

Prerequisites for freezing capacity

1. Approx. 24 hours before storing fresh food in the appliance, switch on Super freezing.
→ "Switching on Super freezing", Page 22
2. Store the food in the bottom frozen food container first.

11.2 Fully utilising the freezer compartment volume

Learn how to store the maximum amount of frozen food in the freezer compartment.

1. Remove all fittings from the freezer compartment. → Page 27
2. Stack the food directly on the shelves and on the floor of the freezer compartment.

11.3 Tips for storing food in the freezer compartment

- Store food in air-tight packaging.
- Do not bring food which is to be frozen into contact with frozen food.
- Place the food over the whole area of the frozen food containers.

- To ensure that the air can circulate freely in the appliance, push the frozen food containers in as far as they will go.

11.4 Tips for freezing fresh food

- Freeze fresh and undamaged food only.
- Freeze food in portions.
- Cooked food is more suitable than food that can be eaten raw.
- Vegetables: Wash, chop up and blanch before freezing.
- Fruit: Wash, pit and perhaps peel, possibly add sugar or ascorbic acid solution.
- Food that is suitable for freezing includes baked items, fish and seafood, meat, game, poultry, eggs without shells, cheese, butter and quark, ready meals and leftovers.
- Food that is unsuitable for freezing includes lettuce, radishes, eggs in shells, grapes, raw apples and pears, yoghurt, sour cream, crème fraîche and mayonnaise.

Packing frozen food

If you select suitable packaging material and the correct type of packaging, you can determine the product quality and prevent freezer burn.

1. Place the food in the packaging.
2. Squeeze out the air.
3. Pack food airtight to prevent it from losing flavour and drying out.
4. Label the packaging with the contents and the date of freezing.

11.5 Shelf life of frozen food at -18 °C

Food	Storage time
Fish, sausages, prepared meals and baked goods	up to 6 months
Poultry, meat	up to 8 months
Vegetables, fruit	up to 12 months

The imprinted freezer calendar indicates the maximum storage duration in months at a constant temperature of -18 °C.

11.6 Defrosting methods for frozen food

CAUTION

Risk of harm to health!

During the thawing process, bacteria may multiply and spoil the frozen food.

- ▶ Do not refreeze food after it has been defrosted or started to defrost.
- ▶ Refreeze food only after cooking.
- ▶ These items should no longer be stored for the maximum storage period.
- Defrost animal-based food, such as fish, meat, cheese, quark, in the refrigerator compartment.
- Defrost bread at room temperature.
- Prepare food for immediate consumption in the microwave, in the oven, or on the hob.

12 Defrosting

12.1 Defrosting in the refrigerator compartment

The refrigerator compartment in your appliance defrosts automatically.

12.2 Defrosting in the freezer compartment

The fully automatic NoFrost system ensures that the freezer compartment remains frost-free. Defrosting is not required.

13 Cleaning and servicing

Customer Service must clean inaccessible points. Cleaning by customer service can give rise to costs.

13.1 Preparing the appliance for cleaning

1. Switch off the appliance.
→ Page 21
2. Disconnect the appliance from the power supply.
Unplug the appliance from the mains or switch off the circuit breaker in the fuse box.
3. Take out all of the food and store it in a cool place.
Place ice packs (if available) onto the food.
4. Remove all fittings and accessories from the appliance.
→ Page 27
5. Remove the shelf above the fruit and vegetable container.
→ Page 28

13.2 Cleaning the appliance

WARNING

Risk of electric shock!

An ingress of moisture can cause an electric shock.

- ▶ Do not use steam- or high-pressure cleaners to clean the appliance.

Liquid in the lighting, controls or inner ventilation openings can be dangerous.

- ▶ The rinsing water must not drip into the lighting, controls or inner ventilation openings.

ATTENTION!

Unsuitable cleaning products may damage the surfaces of the appliance.

- ▶ Do not use hard scouring pads or cleaning sponges.
- ▶ Do not use harsh or abrasive detergents.
- ▶ Do not use cleaning products with a high alcohol content.

If you clean fittings and accessories in the dishwasher, this may cause them to become deformed or discoloured.

- ▶ Never clean fittings and accessory in the dishwasher.

1. Prepare the appliance for cleaning.
→ Page 26
2. Clean the appliance, the fittings, the accessories and the door seals with a dish cloth, lukewarm water and a little pH-neutral washing-up liquid.
3. Dry thoroughly with a soft, dry cloth.
4. Insert the fittings and install the removable appliance parts.
5. Electrically connect the appliance.
→ Page 17
6. Putting the food into the appliance.

13.3 Removing the fittings

If you want to clean the fittings thoroughly, remove these from your appliance.

Removing the shelf

- ▶ Pull out and remove the shelf.
→ Fig. 14

Removing the snack container with holder

1. Remove the snack container.
2. Remove the shelf with the holder.
3. Slide the holder sideways off the shelf.
→ Fig. 15

Removing door tray

- ▶ Lift the door tray and remove it.
→ Fig. 16

Removing the storage container

1. Pull out the storage container as far as it will go.
2. Lift the storage container at the front ① and remove it ②.
→ Fig. 17

Removing the fruit and vegetable container

1. Pull out the fruit and vegetable containers as far as they will go.
2. Lift the fruit and vegetable containers at the front ① and remove them ②.
→ Fig. 18

Removing the frozen food container

1. Take out the frozen food container as far as it will go.
2. Lift the frozen food container at the front ① and remove it ②.
→ Fig. 19

Removing the front of the container

You can remove the front of the fruit and vegetable container to facilitate cleaning.

- ▶ Press in the snap-in hooks on the side of the container ① and remove the front from the container in a turning motion ②.

→ Fig. 20

Removing the ice cube maker

1. Pull out the frozen food container as far as it will go.
2. Loosen the clip on the left side of the container by pressing it together ① and remove the ice cube maker ②.

→ Fig. 21

13.4 Removing appliance components

If you want to clean your appliance thoroughly, you can remove certain components from your appliance.

Shelf above the fruit and vegetable container

You can remove the cover of the fruit and vegetable container in order to clean it thoroughly.

Removing the shelf above the fruit and vegetable container

1. Remove the fruit and vegetable containers. → Page 27
2. Remove the storage container. → Page 27
3. Lift the fruit and vegetable container covers ① and remove them ②.

→ Fig. 22

4. Tilt the shelf above the fruit and vegetable container to the side ① and remove it ②.

→ Fig. 23

Fitting the shelf above the fruit and vegetable container

1. Tilt the shelf above the fruit and vegetable container to one side to insert it ① and then lower ②.

→ Fig. 24

2. Move the humidity controllers to the front.

→ Fig. 25

3. Clip the fruit and vegetable container covers in place.

→ Fig. 26

Make sure that the fruit and vegetable container covers sit in the openings under the humidity controllers.

4. Insert the storage containers and the fruit and vegetable containers.

→ Fig. 27

14 Troubleshooting

You can rectify minor faults on your appliance yourself. Read the troubleshooting information before contacting after-sales service. This will avoid unnecessary costs.



WARNING

Risk of electric shock!

Improper repairs are dangerous.

- ▶ Repairs to the appliance should only be carried out by trained specialist staff.
- ▶ Only use genuine spare parts when repairing the appliance.
- ▶ If the power cord of this appliance is damaged, it must be replaced by the manufacturer, the manufacturer's Customer Service or a similarly qualified person in order to prevent any risk.

Fault	Cause and troubleshooting
The LED lighting does not work.	Different causes are possible. <ul style="list-style-type: none"> ▶ Call customer service. The customer service number can be found in the enclosed customer service directory.
The refrigeration unit is switching on more frequently and for longer.	The appliance has been opened frequently. <ul style="list-style-type: none"> ▶ Do not open appliance door unnecessarily. External ventilation openings are covered up. <ul style="list-style-type: none"> ▶ Remove any obstructions from in front of the external ventilation openings. Not a fault. Modern refrigeration machines switch on more frequently and have different power levels to cool more efficiently. <ul style="list-style-type: none"> ▶ Remove any obstructions from in front of the external ventilation openings. ▶ Install the appliance as far away as possible from heating elements, cookers and other heat sources. Avoid prolonged exposure of the appliance to direct sunlight. ▶ Only open the appliance door as briefly as necessary. ▶ Allow hot food and drinks to cool down first before storing in the appliance.

Fault	Cause and troubleshooting
A layer of frost forms on the back wall of the refrigerator compartment.	<p>Not a fault. Modern refrigeration machines ensure a more even temperature in the refrigerator compartment. The back wall of the refrigerator compartment is defrosted automatically at regular intervals.</p> <ul style="list-style-type: none"> ▶ Only open the appliance door as briefly as necessary. ▶ Pack the food airtight or cover it. ▶ Allow hot food and drinks to cool down first before storing in the appliance. ▶ Always leave some space between the food and the interior walls.
Side panels of the appliance are warm.	<p>Not a fault. The side panels contain pipes which heat up during the cooling process. Units touching the appliance will not be damaged by the heat. No action required.</p>
"E" or "d" appears on the temperature display.	<p>The electronics have detected a fault.</p> <ol style="list-style-type: none"> 1. Switch off the appliance. → <i>Page 21</i> 2. Disconnect the appliance from the mains. <ul style="list-style-type: none"> Unplug the appliance from the mains or switch off the circuit breaker in the fuse box. 3. Reconnect the appliance after five minutes. 4. Switch on the appliance. → <i>Page 20</i> 5. If the message still appears on the display, call Customer Service. <ul style="list-style-type: none"> The customer service number can be found in the enclosed customer service directory.
A warning tone sounds, the temperature display (freezer compartment) flashes, "ALARM" appears and the status display lights up red.	<p>Different causes are possible.</p> <ul style="list-style-type: none"> ▶ Press freezer fridge. ✓ The temperature display (freezer compartment) briefly indicates the warmest temperature reached in the freezer compartment. The temperature display (freezer compartment) then indicates the set temperature again. ✓ The alarm is switched off. ✓ "ALARM" lights up until the set temperature is reached. <hr/> <p>The appliance door is open.</p> <ul style="list-style-type: none"> ▶ Close the appliance door. <hr/> <p>Larger quantities of fresh food have been put in.</p> <ul style="list-style-type: none"> ▶ Do not exceed the max. freezing capacity. → <i>"Freezing capacity", Page 25</i>

Fault	Cause and troubleshooting
<p>The set temperature is not reached.</p> <p>Fully automatic defrosting no longer works.</p>	<p>The freezer compartment door was open for a long time. The evaporator (refrigeration unit) in the noFrost system is heavily iced up.</p> <p>Requirement: Store the frozen food well insulated in a cool place.</p> <ol style="list-style-type: none"> 1. Switch off the appliance. → <i>Page 21</i> 2. Disconnect the appliance from the mains. Unplug the appliance from the mains or switch off the circuit breaker in the fuse box. 3. Move the appliance away from the wall. 4. Leave the appliance door open. <p>✓ After approx. 20 minutes, the condensation starts to run into the evaporation pan at the rear of the appliance. → <i>Fig. 28</i></p> <ol style="list-style-type: none"> 5. To prevent the evaporation pan from overflowing, mop up the condensation water with a sponge. The evaporator is defrosted if no more condensation water runs into the evaporation pan. 6. Clean the interior of the appliance. → <i>Page 27</i> 7. Switch the appliance back on. → <i>Page 20</i>
<p>The temperature differs greatly from the setting.</p>	<p>Different causes are possible.</p> <ol style="list-style-type: none"> 1. Switch off the appliance. → <i>Page 21</i> 2. Switch the appliance back on after five minutes. → <i>Page 20</i> <ul style="list-style-type: none"> – If the temperature is too warm, check the temperature again after a couple of hours. – If the temperature is too cold, check the temperature again on the following day.
<p>Condensation accumulates on the surface of the appliance and on the shelves inside.</p>	<p>The water contained in warm and humid air condenses on the colder surfaces of the appliance.</p> <ol style="list-style-type: none"> 1. Wipe away the condensation water with a soft, dry cloth. 2. Open the appliance as briefly as possible. 3. Ensure that the appliance is always closed properly.
<p>The appliance hums, bubbles, buzzes, gargles, clicks or crackles.</p>	<p>Not a fault. A motor is running, e.g. refrigerating unit, fan. Refrigerant flows through the pipes. The motor, switches or solenoid valves are switching on or off. Automatic defrosting is running. No action required.</p>

Fault	Cause and troubleshooting
The appliance makes noises.	The appliance is not level. ▶ Align the appliance using a spirit level and the screw feet.
	The appliance is not free-standing. ▶ Observe the minimum clearances for the appliance.
	Fittings wobble or stick. ▶ Check the removable fittings and, if required, replace these.
	Bottles or containers are touching. ▶ Move the bottles or containers away from each other.
	Super freezing is switched on. No action required.

14.1 Power failure

During a power failure, the temperature in the appliance rises; this reduces the storage time and the quality of the frozen food.

On the website for your appliance, the technical data provides you with the storage times for frozen food in the event of a fault.

Notes

- Open the appliance as little as possible during a power failure and do not place any other food in the appliance.
- Check the quality of the food immediately after a power failure.
 - Dispose of any frozen food that has defrosted and is hotter than 5 °C.
 - Cook or fry slightly thawed frozen food, and then either consume it or freeze it again.

14.2 Conducting an appliance self-test

Your appliance has an appliance self-test which displays faults that can be eliminated by your customer service.

1. Switch off the appliance.
→ *Page 21*
 2. Disconnect the appliance from the power supply.
Unplug the appliance from the mains or switch off the circuit breaker in the fuse box.
 3. Electrically reconnect the appliance after 5 minutes. → *Page 17*
 4. Switch on the appliance.
→ *Page 20*
 5. Within the first two minutes after switching on, press and hold **freezer fridge** for 3 seconds until an audible signal sounds.
- ✓ The appliance self-test starts.

- ✓ If, at the end of the appliance self-test, 2 audible signals sound and the temperature display indicates the set temperature, the temperature sensors on your appliance are OK. The appliance switches to normal operation.
- ✓ If, at the end of the appliance self-test, 5 audible signals sound, inform customer service.

15 Storage and disposal

15.1 Taking the appliance out of operation

1. Switch off the appliance.
→ *Page 21*
2. Disconnect the appliance from the power supply.
Unplug the appliance from the mains or switch off the circuit breaker in the fuse box.
3. Remove all of the food.
4. Clean the appliance. → *Page 27*
5. To guarantee the ventilation inside the appliance, leave the appliance open.

15.2 Disposing of old appliance

Valuable raw materials can be reused by recycling.

WARNING **Risk of harm to health!**

Children can lock themselves in the appliance, thereby putting their lives at risk.

- ▶ Leave shelves and containers inside the appliance to prevent children from climbing in.
- ▶ Keep children away from the redundant appliance.

⚠ WARNING
Risk of fire!

If the tubes are damaged, flammable refrigerant and harmful gases may escape and ignite.

- ▶ Do not damage the tubes of the refrigerant circuit or the insulation.

1. Unplug the appliance from the mains.
2. Cut through the power cord.
3. Dispose of the appliance in an environmentally friendly manner.

Information about current disposal methods are available from your specialist dealer or local authority.

16 Customer Service

Detailed information about the warranty period and the warranty conditions in your country is available via the QR code on the enclosed document on service contacts and warranty conditions, from our customer service or on our website.

You can find the contact details for our customer service via the QR code on the enclosed document on service contacts and warranty conditions or on our website.

16.1 Product number (E-Nr.) and production number (FD)

If you contact Customer Service, you will require the product number (E-Nr.) and the production number (FD), which you can find on the appliance's rating plate.

→ Fig. **1** / **5**

Make a note of your appliance's details and the Customer Service telephone number to find them again quickly.

17 Technical data

Refrigerant, cubic capacity and further technical specifications can be found on the rating plate.

→ Fig. **1** / **5**

Untuk informasi lebih lanjut, silakan merujuk ke Panduan Pengguna Digital.



Daftar isi

1 Keselamatan.....	37	6.5 Kontainer buah dan sayuran dengan pengontrol kelembapan	47
1.1 Petunjuk umum	37	6.6 Pembagi kontainer	47
1.2 Penggunaan yang sesuai.....	37	6.7 Kompartemen untuk mentega dan keju	48
1.3 Pembatasan grup pengguna ..	37	6.8 Rak pintu	48
1.4 Pengangkutan yang aman	37	6.9 Mesin es batu.....	48
1.5 Pemasangan yang aman	38	6.10 Aksesori.....	48
1.6 Penggunaan yang aman	39	7 Pengoperasian dasar	48
1.7 Alat yang rusak	41	7.1 Menghidupkan alat.....	48
2 Menghindari kerusakan pada alat	43	7.2 Petunjuk pengoperasian	49
3 Perlindungan lingkungan dan penghematan.....	43	7.3 Mematikan alat.....	49
3.1 Membuang kemasan	43	7.4 Mengatur suhu	49
3.2 Menghemat energi	43	7.5 Penguncian tombol	49
4 Memasang dan menyambungkan	44	8 Fungsi tambahan	50
4.1 Lingkup pengiriman.....	44	8.1 Super-dingin	50
4.2 Kriteria lokasi pemasangan.....	44	8.2 Super-beku	50
4.3 Memasang alat.....	45	8.3 Mode liburan	50
4.4 Mempersiapkan alat untuk penggunaan pertama kali	45	8.4 Mode hemat daya	50
4.5 Menghubungkan alat dengan listrik	45	8.5 Mode kesegaran	51
5 Pendahuluan	45	9 Alarm.....	51
5.1 Perangkat	45	9.1 Alarm pintu	51
5.2 Panel kontrol	45	9.2 Alarm suhu	51
6 Perlengkapan	46	10 Kompartemen pendingin.....	52
6.1 Rak	46	10.1 Tips menyimpan bahan makanan di kompartemen pendingin.....	52
6.2 Rak variabel	46	10.2 Zona-zona dingin dalam kompartemen pendingin	52
6.3 Kontainer makanan ringan.....	46	11 Kompartemen pembeku	52
6.4 Wadah penyimpanan	47	11.1 Kapasitas pembekuan	53

id

11.2	Memanfaatkan sepenuhnya volume kompartemen pembeku.....	53
11.3	Tips menyimpan bahan makanan di dalam kompartemen pembeku	53
11.4	Tips untuk membekukan bahan makanan segar	53
11.5	Umur penyimpanan makanan beku pada suhu-18°C	54
11.6	Metode pencairan untuk makanan beku.....	54
12	Menghilangkan beku es.....	54
12.1	Menghilangkan beku es pada kompartemen pendingin..	54
12.2	Menghilangkan beku es pada kompartemen pembeku...	54
13	Pembersihan dan perawatan..	54
13.1	Menyiapkan alat untuk dibersihkan.....	54
13.2	Membersihkan alat.....	55
13.3	Melepaskan bagian peralatan.....	55
13.4	Melepaskan komponen alat..	56
14	Pemecahan masalah.....	57
14.1	Mati listrik	61
14.2	Melakukan uji mandiri pada alat.....	61
15	Penyimpanan dan pembuangan	61
15.1	Mematikan alat.....	61
15.2	Membuang alat yang sudah tidak terpakai	61
16	Layanan pelanggan.....	62
16.1	Nomor seri (E-Nr.) dan nomor produksi (FD).....	62
17	Data teknis.....	62



1 Keselamatan

Perhatikan petunjuk keselamatan berikut.

1.1 Petunjuk umum

- Baca dengan saksama petunjuk ini.
- Simpan petunjuk seperti informasi produk untuk penggunaan berikutnya atau untuk pemilik berikutnya.
- Jangan menghubungkan alat yang mengalami kerusakan akibat pengangkutan.

1.2 Penggunaan yang sesuai

Hanya gunakan alat:

- untuk mendinginkan dan membekukan bahan makanan serta membuat es.
- dalam peralatan rumah tangga pribadi dan di ruang tertutup di lingkungan rumah.
- hingga ketinggian 2000 m di atas permukaan laut.

1.3 Pembatasan grup pengguna

Alat ini dapat digunakan oleh anak-anak yang berusia mulai 8 tahun dan oleh orang dengan keterbatasan fisik, sensorik, atau mental, atau pengalaman dan/atau pengetahuan tidak mencukupi, jika mereka diawasi atau dilatih terkait penggunaan alat yang aman, sehingga memahami bahaya yang bisa terjadi.

Anak-anak tidak boleh bermain-main dengan alat.

Pembersihan dan perawatan pengguna tidak boleh dilakukan oleh anak-anak tanpa pengawasan.

1.4 Pengangkutan yang aman

PERINGATAN – Risiko cedera!

Besarnya berat alat dapat menyebabkan cedera ketika diangkat.

- ▶ Jangan mengangkat alat seorang diri.

1.5 Pemasangan yang aman

⚠ PERINGATAN – Risiko sengatan listrik!

Pemasangan yang tidak tepat dapat menimbulkan bahaya.

- ▶ Peralatan hanya boleh disambungkan dan digunakan sesuai dengan data-data yang tercantum pada label tipe peralatan.
- ▶ Perangkat hanya boleh disambungkan dengan stopkontak sistem grounding yang dipasang sesuai petunjuk ke pasokan listrik dengan arus alternatif.
- ▶ Sistem konduktor pelindung instalasi listrik rumah harus dipasang sesuai petunjuk.
- ▶ Jangan pernah menyuplai perangkat melalui alat sakelar eksternal, misalnya, pewaktu atau pengendali jarak jauh.
- ▶ Saat perangkat dipasang, steker listrik dari kabel sambungan listrik harus dapat diakses secara leluasa, atau jika akses yang leluasa tidak dimungkinkan, perangkat pemutus harus dipasang di instalasi listrik yang terpasang secara permanen sesuai dengan peraturan pemasangan.
- ▶ Pada saat menempatkan peralatan, pastikan bahwa kabel listrik tidak terjepit atau rusak.

Isolasi kabel daya yang rusak akan membahayakan.

- ▶ Jangan pernah mendekatkan kabel daya ke sumber panas.

⚠ PERINGATAN – Risiko ledakan!

Jika lubang ventilasi alat tertutup, kebocoran pada sirkuit pendingin dapat menimbulkan campuran gas-udara yang mudah terbakar.

- ▶ Jangan tutup lubang ventilasi pada housing perangkat atau pada housing pemasangan.

⚠ PERINGATAN – Risiko kebakaran!

Penggunaan kabel daya yang diperpanjang dan adaptor yang tidak diizinkan akan membahayakan.

- ▶ Jangan gunakan kabel ekstensi atau strip stopkontak ganda.
- ▶ Hanya gunakan adaptor dan kabel daya yang disetujui oleh produsen.

- ▶ Jika kabel sambungan listrik terlalu pendek dan kabel sambungan listrik tidak tersedia lagi, hubungi teknisi listrik untuk menyesuaikan pemasangan di rumah.

Strip stopkontak ganda portabel atau komponen jaringan dapat menjadi sangat panas dan menyebabkan kebakaran.

- ▶ Jangan letakkan strip stopkontak ganda portabel atau komponen jaringan di bagian belakang alat.

1.6 Penggunaan yang aman

⚠ PERINGATAN – Risiko sengatan listrik!

Kelembapan yang masuk dapat menyebabkan sengatan listrik.

- ▶ Hanya gunakan alat dalam ruang yang tertutup.
- ▶ Jangan letakkan alat di tempat yg panas dan basah.
- ▶ Jangan gunakan pembersih uap atau pembersih bertekanan tinggi untuk membersihkan perangkat.

⚠ PERINGATAN – Risiko mati lemas!

Anak-anak dapat menarik material kemasan ke atas kepala mereka atau membungkus diri mereka dengan kemasan tersebut sehingga menyebabkan kesulitan bernapas.

- ▶ Jauhkan material kemasan dari jangkauan anak-anak.
- ▶ Jangan biarkan anak-anak bermain dengan material kemasan.

Anak-anak dapat menghirup atau menelan komponen kecil sehingga menyebabkan kesulitan bernapas.

- ▶ Jauhkan komponen kecil dari jangkauan anak-anak.
- ▶ Jangan biarkan anak-anak bermain dengan komponen kecil.

⚠ PERINGATAN – Risiko ledakan!

Jika sirkuit pendingin rusak, cairan pendingin yang mudah terbakar dapat mengalir keluar dan meledak.

- ▶ Jangan gunakan perangkat mekanis lain atau alat lain selain yang direkomendasikan oleh produsen untuk mempercepat proses pencairan.
- ▶ Angkat bahan makanan yang membeku dengan benda tumpul, misalnya gagang sendok kayu.

Produk dengan propelan yang mudah terbakar dan zat-zat peledak dapat meledak, misalnya kaleng semprot aerosol.

- ▶ Jangan menyimpan produk yang mengandung propelan yang mudah terbakar atau zat-zat peledak di dalam alat.

⚠ PERINGATAN – Risiko kebakaran!

Perangkat listrik di dalam alat dapat menyebabkan kebakaran, misalnya alat pemanas atau pembuat es listrik.

- ▶ Jangan mengoperasikan perangkat listrik di dalam alat.

⚠ PERINGATAN – Risiko cedera!

Kontainer berisikan minuman berkarbonasi dapat pecah.

- ▶ Jangan simpan kontainer berisikan minuman berkarbonasi di dalam kompartemen pembeku.

Cedera pada mata akibat kebocoran cairan pendingin yang mudah terbakar dan gas berbahaya.

- ▶ Jangan merusak tabung sistem sirkulasi cairan pendingin dan isolasi.

Perangkat dapat terguling.

- ▶ Jangan menginjak atau bersandar pada alas tumpuan, laci, atau pintu.

⚠ PERINGATAN – Risiko luka bakar!

Setiap komponen di bagian belakang alat menjadi panas selama pengoperasian.

- ▶ Jangan pernah menyentuh komponen yang panas.

⚠ PERINGATAN – Risiko radang dingin!

Bersentuhan dengan makanan beku dan permukaan yang dingin dapat menyebabkan luka bakar karena kedinginan.

- ▶ Jangan pernah memasukkan makanan beku langsung ke dalam mulut begitu makanan dikeluarkan dari kompartemen pendingin.
- ▶ Hindari menyentuh makanan beku, es, dan permukaan pada kompartemen pembeku dalam waktu yang lama.

⚠️ WASPADA – Risiko bahaya bagi kesehatan!

Perhatikan petunjuk berikut untuk menghindari kontaminasi pada bahan makanan.

- ▶ Jika pintu dibuka untuk waktu yang lama, suhu di kompartemen alat dapat meningkat secara signifikan.
- ▶ Bersihkan permukaan yang dapat bersentuhan dengan bahan makanan dan sistem pembuangan yang mudah diakses secara berkala.
- ▶ Simpan daging dan ikan mentah dalam wadah yang sesuai di dalam lemari es sehingga tidak bersentuhan dengan makanan lain atau menetes ke makanan lain.
- ▶ Jika perangkat pendingin/pembeku sudah lama dibiarkan kosong, matikan alat, cairkan, bersihkan, dan biarkan pintu terbuka untuk mencegah pembentukan jamur.

Bagian dalam alat yang terbuat dari logam atau dengan tampilan logam dapat mengandung aluminium. Jika bahan makanan asam bersentuhan dengan aluminium, ion aluminium dapat berpindah ke bahan makanan.

- ▶ Jangan makan bahan makanan yang terkontaminasi.

1.7 Alat yang rusak

⚠️ PERINGATAN – Risiko sengatan listrik!

Alat yang rusak atau kabel daya yang rusak akan membahayakan.

- ▶ Jangan pernah mengoperasikan alat yang rusak.
- ▶ Untuk memutus sambungan listrik pada alat, jangan pernah melepas pada kabel daya. Selalu lepas pada steker kabel daya.
- ▶ Jika alat atau kabel daya rusak, segera cabut steker kabel daya atau matikan sekering di kotak sekering.
- ▶ Hubungi layanan pelanggan. → *Halaman 62*

Perbaikan yang tidak tepat dapat berbahaya.

- ▶ Hanya teknisi ahli yang boleh melakukan perbaikan pada alat.
- ▶ Hanya komponen pengganti asli yang boleh digunakan untuk perbaikan peralatan.

- ▶ Jika kabel daya alat rusak, kabel ini harus digantikan oleh pihak produsen atau layanan pelanggan atau seorang yang ahli, untuk menghindarkan terjadinya bahaya.

⚠ PERINGATAN – Risiko kebakaran!



Jika pipa rusak, cairan pendingin yang mudah terbakar dan gas berbahaya dapat keluar dan terbakar.

- ▶ Jauhkan api dan sumber api dari alat.
- ▶ Alirkan udara di ruangan.
- ▶ Matikan alat. → *Halaman 49*
- ▶ Lepaskan steker kabel daya atau matikan sekering di kotak sekering.
- ▶ Hubungi layanan pelanggan. → *Halaman 62*

2 Menghindari kerusakan pada alat

PERHATIAN!

Memiringkan roda alat dapat merusak rantai saat alat dipindahkan.

- ▶ Angkut perangkat dengan troli barang.
- ▶ Gunakan pelindung rantai saat memindahkan perangkat dan jangan bergerak secara zig-zag.

Menggunakan alat, alas tumpuan, laci, atau pintu sebagai permukaan duduk atau alas untuk dinaiki dapat merusak alat.

- ▶ Dilarang menginjak atau bersandar pada alat, alas tumpuan, laci, atau pintu.

Bagian plastik dan gasket pintu dapat menjadi keropos akibat noda minyak atau lemak.

- ▶ Jaga bagian plastik dan gasket pintu bebas dari minyak dan lemak.

Bagian dalam alat yang terbuat dari logam atau dengan tampilan logam dapat mengandung aluminium. Jika bersentuhan dengan bahan makanan yang mengandung asam, aluminium akan berkarat dan berubah warna.

- ▶ Hanya bahan makanan yang dikemas yang dapat disimpan di dalam alat.

Jika bagian peralatan dan aksesoris dibersihkan di dalam mesin pencuci piring, keduanya dapat berubah bentuk atau berubah warna.

- ▶ Jangan pernah membersihkan bagian peralatan dan aksesoris di dalam mesin pencuci piring.

3 Perlindungan lingkungan dan penghematan

3.1 Membuang kemasan

Material kemasannya ramah lingkungan dan dapat didaur ulang.

- ▶ Buang setiap komponen secara terpisah sesuai jenis materialnya.

3.2 Menghemat energi

Jika petunjuk ini diperhatikan, alat akan menghabiskan lebih sedikit daya.

Pilihan lokasi pemasangan

- Lindungi alat dari paparan sinar matahari langsung.
- Pasang alat dengan jarak sejauh mungkin dari radiator, kompor dan sumber panas lainnya:
 - Jaga jarak 30 mm ke kompor listrik atau gas.
 - Jaga jarak 300 mm dari kompor minyak atau batubara.
- Jaga sedikit jarak di samping dinding.
- Jangan pernah menutupi atau menghalangi lubang ventilasi eksternal.

Menghemat energi saat penggunaan

Catatan: Penyusunan bagian peralatan tidak memengaruhi konsumsi daya pada alat.

- Hanya buka alat secara singkat dan tutup dengan hati-hati.
- Jangan pernah menutupi atau menghalangi lubang ventilasi internal atau lubang ventilasi eksternal.
- Pindahkan bahan makanan yang dibeli ke dalam tas pendingin dan segera simpan di dalam alat.

id Memasang dan menyambungkan

- Biarkan bahan makanan dan minuman hangat menjadi dingin sebelum disimpan.
- Untuk menggunakan suhu dingin makanan beku, simpan makanan beku di kompartemen pendingin untuk menghilangkan beku es.
- Selalu beri sedikit ruang di antara bahan makanan dan dinding belakang.

Mode hemat daya panel kontrol

Jika alat tidak digunakan, panel kontrol secara otomatis beralih ke mode hemat daya panel kontrol.

Dalam mode hemat daya panel kontrol, kecerahan panel kontrol dikurangi dan indikator status menyala putih.

4 Memasang dan menyambungkan

4.1 Lingkup pengiriman

Setelah membongkar, periksa semua komponen dari kerusakan saat pengangkutan dan kelengkapan pengiriman.

Apabila ada keluhan, tanyakan kepada dealer tempat Anda atau kepada layanan pelanggan → *Halaman 62* kami.

Pengiriman terdiri atas:

- Freestanding
- Perlengkapan dan aksesoris¹
- Instruksi pemasangan
- Petunjuk penggunaan
- Direktori layanan pelanggan
- Lampiran garansi²
- Label energi

¹ Tergantung perlengkapan peralatan

² Tidak di semua negara

- Informasi mengenai konsumsi daya dan kebisingan

4.2 Kriteria lokasi pemasangan

PERINGATAN Risiko ledakan!

Jika alat terletak di ruangan yang terlalu kecil, udara dan gas yang mudah terbakar dapat bercampur saat terjadi kebocoran sirkuit pendinginan.

- ▶ Hanya pasang alat di ruangan dengan volume minimal 1 m³ per 8 g cairan pendingin. Jumlah cairan pendingin ditunjukkan pada label peringatan. → *Gbr. 1 / 5*

Bergantung pada modelnya, berat alat dari produsen dapat mencapai 115 kg.

Untuk menopang berat alat, permukaan harus cukup stabil.

Permukaan lantai harus rata.

Perangkat pendingin ini sesuai untuk digunakan pada suhu sekitar mulai 10 °C hingga 43 °C.

Alat berfungsi penuh dalam suhu ruangan yang diperbolehkan.

Jika alat dioperasikan pada suhu ruangan yang lebih dingin, kerusakan pada alat dapat dikecualikan hingga pada suhu ruangan 5 °C.

Pemasangan atas bawah dan berdampingan

Jika 2 lemari pendingin ingin dipasang secara atas bawah atau bersebelahan, jarak antar alat setidaknya harus sebesar 150 mm. Alat yang dipilih dapat dipasang tanpa jarak minimal. Tanyakan kepada toko penjualan khusus atau perencana dapur Anda tentang hal ini.

4.3 Memasang alat

- ▶ Pasang alat sesuai dengan petunjuk pemasangan yang disertakan.

4.4 Mempersiapkan alat untuk penggunaan pertama kali

1. Keluarkan materi informasi.
2. Lepaskan foil pelindung dan perlengkapan pengaman, misalnya selotip dan karton.
3. Bersihkan alat untuk pertama kali.
→ *Halaman 55*

4.5 Menghubungkan alat dengan listrik

1. Hubungkan steker jaringan kabel daya perangkat ke stop kontak di dekat peralatan.
Data sambungan perangkat tercantum pada pelat label.
→ *Gbr. 1 / 5*
 2. Periksa steker jaringan apakah sudah terpasang kuat.
- ✓ Perangkat siap untuk digunakan.

5 Pendahuluan

5.1 Perangkat

Ikhtisar mengenai komponen alat dapat ditemukan di sini.

→ *Gbr. 1*, Kemungkinan terdapat perbedaan antara alat dan ilustrasi terkait fitur dan ukuran.

A Kompartemen pendingin
→ *Halaman 52*

B Kompartemen pembeku
→ *Halaman 52*

1 Lampu

2 Kontainer makanan ringan
→ *Halaman 46*

3 Lubang udara internal

4 Pengatur suhu (wadah penyimpanan) → *Halaman 49*

5 Pelat label → *Halaman 62*

6 Wadah penyimpanan
→ *Halaman 47*

7 Kontainer buah dan sayuran dengan pengontrol kelembapan → *Halaman 47*

8 Kontainer makanan beku
→ *Halaman 56*

9 Mesin es batu
→ *Halaman 48*

10 Dudukan sekrup

11 Kompartemen untuk mentega dan keju → *Halaman 48*

12 Panel kontrol → *Halaman 45*

13 Rak variabel → *Halaman 46*

14 Rak pintu untuk botol besar
→ *Halaman 48*

15 Pembagi kontainer
→ *Halaman 47*

5.2 Panel kontrol

Panel kontrol dapat digunakan untuk mengatur semua fungsi alat dan menerima informasi tentang status pengoperasian.

→ *Gbr. 2*

1 Menampilkan suhu kompartemen pembeku yang diatur dalam °C.

2 ALARM menyala saat alarm suhu dihidupkan.

3 superfreeze muncul saat Superbeku diaktifkan.

-
- 4** freezer fridge berfungsi untuk memilih kompartemen untuk mengubah suhu atau mengaktifkan fungsi tambahan tertentu.
-
- 5** Menampilkan suhu kompartemen pendingin yang diatur dalam °C.
-
- 6** ALARM muncul saat alarm pintu diaktifkan.
-
- 7** supercool muncul saat Superdingin diaktifkan.
-
- 8** fresh disorot saat mode segar diaktifkan.
-
- 9**  disorot saat mode liburan diaktifkan.
-
- 10** mode berfungsi untuk memilih mode.
-
- 11**  disorot saat mode hemat daya diaktifkan.
-
- 12** +/- mengatur suhu kompartemen yang dipilih.
-
- 13** Display status menunjukkan status pengoperasian perangkat.
-
- 14** super mengaktifkan atau menonaktifkan penguncian tombol pada panel kontrol.
-
- 15** super menghidupkan atau mematikan supercool dan superfreeze pada kompartemen yang dipilih.
-
- 16**  3s/ 3s menyala saat penguncian tombol aktif atau nonaktif.
-

6 Perlengkapan

Perlengkapan alat bergantung pada model.

6.1 Rak

Untuk memvariasikan rak sesuai kebutuhan, rak dapat dilepaskan dan dipasang kembali ke posisi lainnya. → "Melepaskan rak", Halaman 55

6.2 Rak variabel

Gunakan rak variabel untuk menyimpan item yang tinggi pada rak yang terletak di bawahnya, misalnya teko atau botol.

Menggunakan rak variabel

1. Pegang bagian kiri rak variabel dan tarik keluar bagian kanan rak variabel hingga klip terlepas.
→ Gbr. **3**
2. Angkat bagian kanan rak variabel di depan ① lalu lepaskan ②.
→ Gbr. **4**
3. Geser bagian kanan rak variabel ke bawah bagian kiri rak variabel hingga maksimal.
→ Gbr. **5**

6.3 Kontainer makanan ringan

Simpan bahan makanan kemasan atau makanan ringan berukuran kecil di kontainer makanan ringan. Kontainer makanan ringan dapat dilepaskan. Untuk melakukannya, angkat dan lepaskan kontainer makanan ringan. Dudukan kontainer makanan ringan dapat digeser.

→ Gbr. **6**

6.4 Wadah penyimpanan

Suhu di wadah penyimpanan lebih rendah dibandingkan suhu di kompartemen pendingin. Suhu di bawah 0°C dapat terjadi sewaktu-waktu. Untuk mencapai suhu mendekati 0°C di wadah penyimpanan, atur suhu kompartemen pendingin ke 2°C.
→ *Halaman 49*

Gunakan suhu yang lebih rendah di wadah penyimpanan untuk menyimpan makanan yang tidak tahan lama, misalnya ikan, daging, dan sosis.

6.5 Kontainer buah dan sayuran dengan pengontrol kelembapan



Simpan buah dan sayuran segar tanpa kemasan dalam kontainer buah dan sayuran.

Tutupi potongan buah dan sayuran atau simpan dalam kemasan kedap udara.

Melalui pengontrol kelembapan dan penutupan khusus, kelembapan udara dapat disesuaikan dalam kontainer sayuran dan buah. Dengan demikian, buah dan sayuran segar dapat disimpan dua kali lebih lama daripada penyimpanan konvensional.

→ *Gbr. 7*

Atur kelembapan udara pada kontainer buah dan sayur sesuai dengan jenis dan jumlah makanan yang akan disimpan dengan menekan tombol pengatur kelembapan:

- Penguncian untuk kelembapan rendah  saat menyimpan sebagian besar buah, berbagai makanan atau makanan dalam jumlah besar.
- Pembukaan kunci untuk kelembapan tinggi  saat menyimpan banyak sayuran atau makanan dalam jumlah sedikit.

Air kondensat dapat muncul di dalam kontainer buah dan sayuran bergantung pada jumlah dan produk yang disimpan.

Bersihkan air kondensat dengan kain kering dan atur kelembapan udara rendah dengan pengontrol kelembapan.

Untuk menjaga kualitas dan aroma, simpan buah dan sayuran yang sensitif terhadap suhu dingin di luar alat pada suhu sekitar 8°C hingga 12°C, misalnya nanas, pisang, buah jeruk, mentimun, zucchini, paprika, tomat dan kentang.

6.6 Pembagi kontainer

PERINGATAN Risiko mati lemas!

Anak-anak dapat masuk ke dalam alat dan mati lemas.

- ▶ Jangan pernah melepas pembatas kontainer dari kontainer makanan beku.

PERHATIAN!

Pembatas kontainer pada kontainer makanan beku akan rusak bila dilepas.

- ▶ Jangan pernah melepas pembatas kontainer dari kontainer makanan beku.

Pembatas kontainer membagi kontainer makanan beku untuk membantu Anda mengatur makanan dengan lebih baik.

6.7 Kompartemen untuk mentega dan keju

Simpan mentega dan keju keras di kompartemen mentega dan keju.

6.8 Rak pintu

Untuk memvariasikan rak pintu sesuai kebutuhan, rak pintu dapat dilepaskan dan dipasang kembali di posisi lainnya.

→ "Melepaskan rak pintu",
Halaman 55

6.9 Mesin es batu

Gunakan mesin es batu untuk membuat es batu dari air minum.

Membuat es batu

Hanya gunakan air minum untuk membuat es batu.

1. Lepaskan cetakan es batu ① dan isi $\frac{3}{4}$ cetakan dengan air minum ②, lalu pasang kembali ③.

→ Gbr. **8**

Catatan: Terlalu banyak air minum dapat mengganggu fungsi mesin es batu. Es batu tidak keluar satu per satu dari cetakan es batu. Terlalu banyak air minum yang masuk ke kontainer es batu, es batu yang sudah ada akan membeku bersamaan.

2. Saat es batu telah membeku, putar kenop pada cetakan es batu ke kanan beberapa kali dan lepaskan.

→ Gbr. **9**

- ✓ Es batu akan keluar dan jatuh ke dalam kontainer es batu.

3. Lepaskan kontainer es batu dan keluarkan es batu.

→ Gbr. **10**

6.10 Aksesori

Gunakan aksesori asli. Aksesori tersebut telah dirancang khusus untuk alat ini.

Aksesori alat Anda tergantung pada modelnya.

Rak telur

Simpan telur dengan aman pada rak telur.

Penahan botol

Penahan botol mencegah botol terbalik saat pintu alat dibuka dan ditutup.

→ Gbr. **11**

Rak botol variabel

Simpan botol dengan aman di rak botol variabel.

→ Gbr. **12**

7 Pengoperasian dasar

7.1 Menghidupkan alat

1. Sambungkan perangkat dengan daya listrik. → Halaman 45

Catatan: Jika alat sebelumnya dimatikan melalui panel kontrol, tekan dan tahan + selama 10 detik.

- ✓ Perangkat siap untuk digunakan.
 - ✓ Alat mulai mendingin.
 - ✓ Nada peringatan berbunyi, indikator suhu (kompartemen pembeku) berkedip, "ALARM" menyala, dan indikator status menyala merah karena kompartemen pembeku masih terlalu panas.
2. Matikan nada peringatan dengan **freezer fridge**.
- ✓ "ALARM" padam begitu suhu yang diatur tercapai.

3. Atur suhu yang diinginkan.
→ *Halaman 49*

7.2 Petunjuk pengoperasian

- Setelah alat dihidupkan, diperlukan waktu hingga beberapa jam untuk mencapai suhu yang diatur. Jangan memasukkan bahan makanan apa pun sebelum suhu yang diatur tercapai.
- Sisi depan housing terkadang akan sedikit panas. Hal ini bertujuan untuk menghindari pembentukan air kondensasi pada area gasket pintu.
- Saat menutup pintu, pastikan pintu tidak terhalang oleh makanan yang disimpan.
- Jika pintu ditutup, mungkin terdapat tekanan negatif. Pintu hampir tidak dapat dibuka kembali. Tunggu beberapa saat hingga tekanan negatif merata.
- Suhu di dalam alat bervariasi akibat kondisi berikut:
 - Frekuensi dibukanya alat
 - Jumlah muatan
 - Suhu makanan yang baru disimpan
 - Suhu sekitar
 - Sinar matahari langsung

7.3 Mematikan alat

- ▶ Tekan dan tahan **+** selama 10 detik.

7.4 Mengatur suhu

Mengatur suhu kompartemen pendingin

1. Pilih kompartemen pendingin dengan **freezer fridge**.
2. Tekan **+/-** beberapa kali hingga indikator suhu (kompartemen pendingin) menampilkan pengaturan suhu yang diinginkan.

Geser pengatur suhu kontainer penyimpanan ke posisi $\frac{1}{3}$ dari bawah untuk mencapai suhu yang diatur.
→ *Halaman 49*

Suhu yang direkomendasikan pada kompartemen pendingin sebesar 4°C .

menyetel suhu kontainer penyimpanan

- ▶ Pilih salah satu opsi:
 - Untuk menurunkan suhu, geser pengatur suhu ke atas ke arah "extra cold".
 - Untuk menaikkan suhu, geser pengatur suhu ke bawah ke arah "cold".
- *Gbr. 13*


Mengatur suhu kompartemen pembeku

1. Pilih kompartemen pembeku menggunakan **freezer fridge**.
2. Tekan **+/-** beberapa kali hingga indikator suhu (kompartemen pembeku) menampilkan pengaturan suhu yang diinginkan.
Suhu yang direkomendasikan pada kompartemen pembeku sebesar -18°C .


7.5 Penguncian tombol

Penguncian tombol mencegah alat dioperasikan secara tidak sengaja atau tidak tepat.

Mengaktifkan penguncian tombol

- ▶ Tekan **super** selama 3 detik.
- ✓  "3s" menyala.

Menonaktifkan penguncian tombol

- ▶ Tekan **super** selama 3 detik.
- ✓  "3s" menyala.

8 Fungsi tambahan

Temukan fungsi tambahan yang dapat diatur yang dimiliki oleh alat.

8.1 Super-dingin

Pada Super-dingin, kompartemen pendingin mendinginkan hingga sedingin mungkin.

Aktifkan Super-dingin sebelum menyimpan bahan makanan dalam jumlah besar di kompartemen pendingin.

Catatan: Saat Super-dingin diaktifkan, kebisingan dapat meningkat.

Mengaktifkan Super-dingin

- ▶ Tekan dan tahan **super** hingga "supercool" menyala.

Catatan: Setelah sekitar 6 jam, alat beralih ke mode normal.

Menonaktifkan Super-dingin

- ▶ Tekan **super**.
- ✓ Suhu yang diatur sebelumnya akan ditampilkan.

8.2 Super-beku

Saat Super-beku aktif, kompartemen pembeku mendinginkan hingga sedingin mungkin.

Aktifkan Super-beku 4 hingga 6 jam sebelum memasukkan bahan makanan dengan berat mulai 2 kg atau lebih ke dalam kompartemen pembeku.

Gunakan Super-beku untuk memanfaatkan kapasitas pembekuan.

→ "Persyaratan untuk kapasitas pembekuan", Halaman 53

Catatan: Saat Super-beku diaktifkan, kebisingan dapat meningkat.

Mengaktifkan Super-beku

- ▶ Tekan dan tahan **super** hingga "superfreeze" menyala.

Catatan: Setelah sekitar 54 jam, alat beralih ke mode normal.

Menonaktifkan Super-beku

- ▶ Tekan dan tahan **super** hingga "superfreeze" padam.

8.3 Mode liburan

Jika alat tidak digunakan dalam jangka waktu lama, mode liburan hemat daya dapat diaktifkan pada alat.

⚠ WASPADA

Risiko bahaya bagi kesehatan!


Kompartemen pendingin memanas saat mode liburan diaktifkan. Peningkatan suhu dapat menyebabkan bakteri tumbuh dan merusak bahan makanan.

- ▶ Jangan menyimpan bahan makanan apa pun di kompartemen pendingin ketika mode liburan diaktifkan.


Alat secara otomatis menyesuaikan suhu.

Kompartemen pendingin	14°C
Kompartemen pembeku	Suhu tidak berubah

Mengaktifkan mode liburan

- ▶ Tekan **mode** beberapa kali hingga  disorot.

Menonaktifkan mode liburan


- ▶ Tekan  **mode** beberapa kali hingga mode disorot.

8.4 Mode hemat daya


Dengan mode hemat daya, alat beralih ke pengoperasian hemat energi. Alat secara otomatis menyesuaikan suhu.

Kompartemen pendingin	8°C
Freezer	-16°C

Mengaktifkan mode hemat daya

- ▶ Tekan **mode** beberapa kali hingga  disorot.

Menonaktifkan mode hemat daya

- ▶ Tekan  **mode** beberapa kali hingga mode disorot.

8.5 Mode kesegaran


Mode kesegaran dapat diaktifkan pada alat untuk menjaga kesegaran bahan makanan lebih lama. Alat secara otomatis menyesuaikan suhu.

Kompartemen pendingin	2°C
Freezer	Suhu tidak berubah

Mengaktifkan mode kesegaran

- ▶ Tekan **mode** beberapa kali hingga "fresh" disorot.

Menonaktifkan mode kesegaran

- ▶ Tekan  **mode** beberapa kali hingga mode disorot.

9 Alarm

9.1 Alarm pintu

Jika pintu alat dibuka terlalu lama, alarm pintu akan menyala. Nada peringatan berbunyi, indikator status menyala merah dan "ALARM" muncul di kompartemen yang terpengaruh.

Mematikan alarm pintu

- ▶ Tutup pintu alat atau tekan **freezer fridge**.
- ✓ Nada peringatan dimatikan.

9.2 Alarm suhu

Jika kompartemen pembeku menjadi terlalu hangat, alarm suhu akan menyala otomatis.

Nada peringatan berbunyi, indikator suhu (kompartemen pembeku) berkedip, "ALARM" muncul, dan indikator status menyala merah.



WASPADA

Risiko bahaya bagi kesehatan!

Saat makanan mencair, bakteri dapat tumbuh dan makanan beku dapat membusuk.

- ▶ Jangan membekukan ulang makanan beku yang mencair atau telah menjadi cair.
- ▶ Bekukan ulang setelah makanan dimasak atau dibakar.
- ▶ Jangan gunakan lagi bahan makanan yang melewati periode penyimpanan maksimal.

Alarm suhu dapat diaktifkan pada situasi berikut:

- Alat dioperasikan. Jangan menyimpan bahan makanan hingga suhu yang diatur tercapai.
- Sejumlah besar bahan makanan segar dimasukkan. Aktifkan Super-beku sebelum menyimpan bahan makanan dalam jumlah besar.
- Pintu kompartemen pembeku terbuka terlalu lama. Periksa apakah makanan beku mencair atau telah menjadi cair.

Mematikan alarm suhu

- ▶ Tekan **freezer fridge**.
- ✓ Nada peringatan dimatikan.

id Kompartemen pendingin

- ✓ Indikator suhu (kompartemen pembeku) menampilkan secara singkat suhu terhangat yang dicapai dalam kompartemen pembeku. Kemudian, indikator suhu (kompartemen pembeku) kembali menampilkan suhu yang diatur.
- ✓ Setelah itu, suhu terhangat akan ditentukan ulang dan disimpan.

10 Kompartemen pendingin

Daging, sosis, ikan, produk susu, telur, makanan siap saji, dan produk pastrri dapat disimpan di kompartemen pendingin.

Suhu dapat diatur dari 2°C hingga 8°C.

Melalui penyimpanan dingin, bahan makanan yang mudah busuk juga dapat disimpan dalam jangka pendek atau menengah. Semakin rendah suhu yang dipilih, semakin lama bahan makanan akan tetap segar.

10.1 Tips menyimpan bahan makanan di kompartemen pendingin

- Hanya masukkan bahan makanan yang segar dan tidak rusak.
- Simpan bahan makanan dalam kemasan kedap udara atau tertutup.
- Jangan letakkan makanan di depan lubang ventilasi internal atau bersentuhan langsung dengan dinding belakang agar tidak mengganggu sirkulasi udara dan mencegah makanan membeku.
- Biarkan hidangan dan minuman hangat mendingin terlebih dahulu.
- Perhatikan tanggal kedaluwarsa produk atau tanggal penggunaan yang ditentukan oleh produsen.

10.2 Zona-zona dingin dalam kompartemen pendingin

Sirkulasi udara di kompartemen pendingin menciptakan zona dingin yang berbeda.

Zona terdingin

Zona terdingin berada di dalam wadah penyimpanan.

Kiat: Simpan bahan makanan yang mudah busuk di dalam zona terdingin, misalnya ikan, sosis dan daging.

Zona terhangat

Zona terhangat yaitu pada pintu paling atas.

Kiat: Simpan bahan makanan yang tidak lunak seperti keju keras dan mentega di zona terhangat. Keju dapat tetap menyebarkan aromanya, sedangkan mentega dapat tetap dioleskan.

11 Kompartemen pembeku

Makanan beku dapat disimpan, bahan makanan dapat dibekukan, dan es batu dapat dibuat di kompartemen pembeku.

Suhu dapat diatur dari -16°C hingga -24°C.

Penyimpanan bahan makanan jangka panjang harus pada suhu -18°C atau lebih rendah.

Penyimpanan pembeku memungkinkan Anda untuk menyimpan bahan makanan yang mudah busuk untuk waktu yang lama. Suhu rendah memperlambat atau menghentikan proses pembusukan.

11.1 Kapasitas pembekuan

Kapasitas pembekuan menunjukkan, bahan makanan mana saja yang dapat dibekukan secara menyeluruh hingga inti dalam waktu beberapa jam.

Keterangan terkait kapasitas pembekuan dapat ditemukan di pelat label.

→ Gbr. **1/5**

Persyaratan untuk kapasitas pembekuan

1. Sekitar 24 jam sebelum menyimpan bahan makanan segar, aktifkan Super-beku.
→ *"Mengaktifkan Super-beku", Halaman 50*
2. Simpan terlebih dahulu bahan makanan di kontainer makanan beku paling bawah.

11.2 Memanfaatkan sepenuhnya volume kompartemen pembeku

Temukan cara memasukkan jumlah maksimal makanan beku ke dalam kompartemen pembeku.

1. Lepaskan semua bagian peralatan pada kompartemen pembeku.
→ *Halaman 55*
2. Tumpuk bahan makanan langsung di rak dan di bagian bawah kompartemen freezer.

11.3 Tips menyimpan bahan makanan di dalam kompartemen pembeku

- Simpan bahan makanan dalam kemasan kedap udara.
- Jauhkan bahan makanan yang akan dibekukan dari bahan makanan yang sudah beku.

- Simpan dan letakkan bahan makanan di area yang luas dalam kontainer makanan beku.
- Agar udara dapat bersirkulasi dengan baik di dalam alat, dorong kontainer makanan beku hingga maksimal.

11.4 Tips untuk membekukan bahan makanan segar

- Hanya bekukan bahan makanan segar dan belum rusak.
- Bekukan bahan makanan dalam porsi.
- Bahan makanan siap saji lebih cocok daripada bahan makanan mentah.
- Cuci, potong dan rebus sayuran sebelum dibekukan.
- Cuci, buang biji dan kupas buah sebelum dibekukan bila perlu, mungkin tambahkan gula atau larutan asam askorbat.
- Bahan makanan yang cocok untuk dibekukan adalah misalnya produk pastrri, ikan dan hidangan laut, daging, daging rusa dan daging unggas, telur yang telah dikupas, keju, mentega, quark, makanan siap saji, dan sisa makanan.
- Bahan makanan yang tidak cocok untuk dibekukan misalnya selada, lobak, telur tanpa dikupas, anggur, apel dan pir mentah, yoghurt, krim asam, crème fraîche, dan mayones.

Mengemas makanan beku

Bahan kemasan yang sesuai dan jenis kemasan yang tepat merupakan faktor penting dalam menjaga kualitas produk dan mencegah freezer burn.

1. Masukkan bahan makanan dalam kemasan.
2. Buang udara.

id Menghilangkan beku es

3. Tutup kemasan kedap udara untuk mencegah bahan makanan kehilangan rasanya atau menjadi kering.
4. Labeli kemasan dengan keterangan isi dan tanggal pembekuan.

11.5 Umur penyimpanan makanan beku pada suhu -18°C

Bahan makanan	Waktu penyimpanan
Ikan, sosis, makanan siap saji, kue kering	hingga 6 bulan
Daging unggas, daging	hingga 8 bulan
Sayuran, buah-buahan	hingga 12 bulan

Kalender pembekuan yang dicetak mengindikasikan durasi penyimpanan maksimal dalam satuan bulan pada suhu tetap -18°C .

11.6 Metode pencairan untuk makanan beku

WASPADA

Risiko bahaya bagi kesehatan!

Saat makanan mencair, bakteri dapat tumbuh dan makanan beku dapat membusuk.

- ▶ Jangan membekukan ulang makanan beku yang mencair atau telah menjadi cair.
- ▶ Bekukan ulang setelah makanan dimasak atau dibakar.
- ▶ Jangan gunakan lagi bahan makanan yang melewati periode penyimpanan maksimal.
- Mencairkan beku es pada bahan makanan hewani di kompartemen pendingin, misalnya ikan, daging, keju dan quark.

- Hilangkan beku es roti pada suhu ruangan.
- Masak bahan makanan yang harus segera dikonsumsi dalam microwave, oven, atau zona memasak.

12 Menghilangkan beku es

12.1 Menghilangkan beku es pada kompartemen pendingin

Kompartemen pendingin pada perangkat akan mencairkan beku es secara otomatis.

12.2 Menghilangkan beku es pada kompartemen pembeku

Berkat sistem NoFrost yang benar-benar otomatis, freezer tetap bebas dari bunga es. Mencairkan beku es tidak diperlukan.

13 Pembersihan dan perawatan

Pembersihan area yang tidak dapat diakses harus dilakukan oleh layanan pelanggan. Pembersihan oleh layanan pelanggan dapat dikenakan biaya.

13.1 Menyiapkan alat untuk dibersihkan

1. Matikan alat. → *Halaman 49*
2. Putus alat dari sambungan listrik.
Lepaskan steker kabel daya atau matikan sekering di kotak sekering.

3. Keluarkan semua bahan makanan dan simpan di tempat yang dingin. Jika tersedia, letakkan kemasan es pada bahan makanan.
4. Lepaskan semua bagian peralatan dan komponen aksesoris dari alat.
→ *Halaman 55*
5. Lepaskan rak di atas kontainer buah dan sayuran. → *Halaman 56*

13.2 Membersihkan alat

PERINGATAN

Risiko sengatan listrik!

Kelembapan yang masuk dapat menyebabkan sengatan listrik.

- ▶ Jangan gunakan pembersih uap atau pembersih bertekanan tinggi untuk membersihkan perangkat. Cairan di dalam lampu, elemen kontrol, atau lubang ventilasi internal dapat membahayakan.
- ▶ Air bilasan tidak boleh masuk ke dalam lampu, elemen kontrol, atau lubang ventilasi internal.

PERHATIAN!

Bahan pembersih yang tidak sesuai dapat merusak permukaan alat.

- ▶ Jangan menggunakan spons gosok yang keras atau spons cuci.
- ▶ Jangan menggunakan bahan pembersih yang keras atau abrasif.
- ▶ Jangan menggunakan bahan pembersih yang mengandung kadar alkohol tinggi.

Jika bagian peralatan dan aksesoris dibersihkan di dalam mesin pencuci piring, keduanya dapat berubah bentuk atau berubah warna.

- ▶ Jangan pernah membersihkan bagian peralatan dan aksesoris di dalam mesin pencuci piring.

1. Siapkan alat untuk dibersihkan.
→ *Halaman 54*

2. Bersihkan alat, bagian peralatan, komponen aksesoris, dan gasket pintu dengan kain lap, air hangat, dan sedikit bahan pembersih pH netral.
3. Lalu keringkan secara menyeluruh dengan kain yang lembut dan kering.
4. Masukkan bagian peralatan dan pasang komponen alat yang dapat dilepas.
5. Sambungkan alat dengan listrik.
→ *Halaman 45*
6. Masukkan bahan makanan.

13.3 Melepaskan bagian peralatan

Jika bagian peralatan ingin dibersihkan secara menyeluruh, keluarkan bagian peralatan dari alat.

Melepaskan rak

- ▶ Keluarkan dan lepaskan rak.
→ *Gbr. 14*

Melepaskan kontainer makanan ringan dengan dudukan

1. Lepaskan kontainer makanan ringan.
2. Lepaskan rak dengan dudukan.
3. Geser dudukan ke samping dari rak.
→ *Gbr. 15*

Melepaskan rak pintu

- ▶ Angkat dan lepaskan rak pintu.
→ *Gbr. 16*

Melepaskan wadah penyimpanan

1. Keluarkan wadah penyimpanan sepenuhnya.
2. Angkat bagian depan wadah penyimpanan ① dan lepaskan ②.
→ *Gbr. 17*

Melepaskan kontainer buah dan sayuran

1. Keluarkan kontainer buah dan sayuran seluruhnya.
2. Angkat kontainer buah dan sayuran bagian depan ① dan lepaskan ②.

→ Gbr. **18**

Melepaskan kontainer makanan beku

1. Keluarkan kontainer makanan beku hingga maksimal.
2. Angkat bagian depan kontainer makanan beku ① dan lepaskan ②.

→ Gbr. **19**

Melepaskan bagian depan kontainer

Bagian depan kontainer buah dan sayuran dapat dilepas agar pembersihan lebih mudah dilakukan.

- ▶ Tekan kait pengunci samping pada kontainer ① dan lepaskan bagian depan kontainer dari kontainer dengan gerakan memutar ②.

→ Gbr. **20**

Melepaskan mesin es batu

1. Tarik keluar kontainer makanan beku hingga maksimal.
2. Lepaskan klem di sisi kiri kontainer dengan cara menekannya secara bersamaan ① dan lepaskan mesin es batu ②.

→ Gbr. **21**

13.4 Melepaskan komponen alat

Jika alat ingin dibersihkan secara menyeluruh, komponen alat tertentu dapat dilepaskan dari alat.

Rak di atas kontainer buah dan sayuran

Penutup kontainer buah dan sayuran dapat dilepaskan untuk dibersihkan secara menyeluruh.

Melepaskan rak di atas kontainer buah dan sayuran

1. Lepaskan kontainer buah dan sayuran. → Halaman 56
2. Lepaskan kontainer penyimpanan. → Halaman 55
3. Angkat penutup kontainer buah dan sayuran ① dan lepaskan ②. → Gbr. **22**
4. Miringkan rak di atas kontainer buah dan sayuran ke samping ① dan lepaskan ②. → Gbr. **23**

Memasang rak di atas kontainer buah dan sayuran

1. Pasang rak secara miring ke samping ① dan turunkan ② di atas kontainer buah dan sayuran. → Gbr. **24**
2. Atur pengatur kelembapan ke posisi depan. → Gbr. **25**
3. Pasang penutup kontainer buah dan sayuran. → Gbr. **26**
Pastikan penutup kontainer buah dan sayuran pas dengan bukaan di bawah pengatur kelembapan.
4. Pasang kontainer penyimpanan dan kontainer buah dan sayuran. → Gbr. **27**

14 Pemecahan masalah

Gangguan kecil pada alat dapat Anda atasi sendiri. Gunakan informasi terkait pemecahan masalah sebelum menghubungi layanan pelanggan. Dengan begitu, Anda dapat menghindari biaya yang tidak perlu.

PERINGATAN

Risiko sengatan listrik!

Perbaikan yang tidak tepat dapat berbahaya.

- ▶ Hanya teknisi ahli yang boleh melakukan perbaikan pada alat.
- ▶ Hanya komponen pengganti asli yang boleh digunakan untuk perbaikan peralatan.
- ▶ Jika kabel daya alat rusak, kabel ini harus digantikan oleh pihak produsen atau layanan pelanggan atau seorang yang ahli, untuk menghindarkan terjadinya bahaya.

Gangguan	Penyebab dan pemecahan masalah
Lampu LED tidak berfungsi.	Penyebab yang berbeda-beda dimungkinkan. <ul style="list-style-type: none"> ▶ Hubungi layanan pelanggan. Nomor layanan pelanggan dapat ditemukan di direktori layanan pelanggan yang disertakan.
Mesin pendingin beroperasi lebih sering dan lebih lama.	Alat sering dibuka. <ul style="list-style-type: none"> ▶ Jangan membuka pintu alat bila tidak perlu. Lubang ventilasi eksternal tertutup. <ul style="list-style-type: none"> ▶ Singkirkan penghalang yang berada di depan lubang ventilasi eksternal. Tidak ada gangguan. Chiller modern lebih sering menyala dan memiliki level daya berbeda untuk mendinginkan secara lebih efisien. <ul style="list-style-type: none"> ▶ Singkirkan penghalang yang berada di depan lubang ventilasi eksternal. ▶ Pasang alat dengan jarak sejauh mungkin dari radiator, kompor, dan sumber panas lainnya. Hindari paparan sinar matahari langsung dalam waktu lama pada alat. ▶ Hanya buka pintu alat secara singkat selama diperlukan. ▶ Biarkan hidangan dan minuman hangat menjadi dingin sebelum disimpan.

Gangguan	Penyebab dan pemecahan masalah
Lapisan es terbentuk di dinding belakang kompartemen pendingin.	<p>Tidak ada gangguan. Chiller modern memastikan suhu yang lebih merata dalam kompartemen pendingin. Dinding belakang kompartemen pendingin otomatis dihilangkan beku esnya secara teratur.</p> <ul style="list-style-type: none"> ▶ Hanya buka pintu alat secara singkat selama diperlukan. ▶ Kemas bahan makanan secara kedap udara atau tutupi bahan makanan. ▶ Biarkan hidangan dan minuman hangat menjadi dingin sebelum disimpan. ▶ Selalu beri sedikit ruang di antara bahan makanan dan dinding dalam.
Dinding samping alat hangat.	<p>Tidak ada gangguan. Terdapat pipa di dinding samping yang akan memanaskan selama proses pendinginan. Furnitur yang mengenai alat tidak akan rusak akibat pemanasan tersebut.</p> <p>Tidak diperlukan penanganan.</p>
"E" atau "d" muncul di indikator suhu.	<p>Alat elektronik mendeteksi adanya gangguan.</p> <ol style="list-style-type: none"> 1. Matikan alat. → <i>Halaman 49</i> 2. Putus sambungan listrik dari alat. Lepaskan steker kabel daya atau matikan sekering di kotak sekering. 3. Sambungkan kembali alat setelah 5 menit. 4. Hidupkan perangkat. → <i>Halaman 48</i> 5. Jika pesan tetap muncul, hubungi layanan pelanggan. <p>Nomor layanan pelanggan dapat ditemukan di direktori layanan pelanggan yang disertakan.</p>
Nada peringatan berbunyi, indikator suhu (kompartemen pembeku) berkedip, "ALARM" muncul, dan indikator status menyala merah.	<p>Penyebab yang berbeda-beda dimungkinkan.</p> <ul style="list-style-type: none"> ▶ Tekan freezer fridge. ✓ Indikator suhu (kompartemen pembeku) menampilkan secara singkat suhu terhangat yang dicapai dalam kompartemen pembeku. Kemudian, indikator suhu (kompartemen pembeku) kembali menampilkan suhu yang diatur. ✓ Alarm dimatikan. ✓ "ALARM" menyala hingga suhu yang telah diatur tercapai.
	<p>Pintu alat terbuka.</p> <ul style="list-style-type: none"> ▶ Tutup pintu alat.
	<p>Sejumlah besar bahan makanan segar dimasukkan.</p>

Gangguan	Penyebab dan pemecahan masalah
Nada peringatan berbunyi, indikator suhu (kompartemen pembeku) berkedip, "ALARM" muncul, dan indikator status menyala merah.	<ul style="list-style-type: none"> ▶ Jangan melebihi kapasitas pembekuan. → "<i>Kapasitas pembekuan</i>", <i>Halaman 53</i>
Suhu yang diatur tidak tercapai. Pencairan bunga es yang sepenuhnya otomatis tidak lagi berfungsi.	<p>Pintu kontainer pembeku terbuka dalam waktu yang lama. Terdapat banyak sekali bunga es pada evaporator (generator pendingin) dalam sistem NoFrost.</p> <p>Persyaratan: Makanan beku disimpan di tempat yang dingin dan terisolasi dengan baik.</p> <ol style="list-style-type: none"> 1. Matikan alat. → <i>Halaman 49</i> 2. Putus sambungan listrik dari alat. Lepaskan steker kabel daya atau matikan sekering di kotak sekering. 3. Jauhkan alat dari dinding. 4. Biarkan pintu alat terbuka. ✓ Setelah sekitar 20 menit, air kondensasi akan mengalir ke baki penguapan di bagian belakang alat. → <i>Gbr. 28</i> 5. Serap air kondensasi dengan spons agar tidak meluap dari baki penguapan. Bunga es pada evaporator akan dicairkan ketika tidak ada lagi air kondensasi yang mengalir ke baki penguapan. 6. Bersihkan bagian dalam alat. → <i>Halaman 55</i> 7. Hidupkan kembali alat. → <i>Halaman 48</i>
Suhu sangat berbeda dari pengaturan.	<p>Penyebab yang berbeda-beda dimungkinkan.</p> <ol style="list-style-type: none"> 1. Matikan alat. → <i>Halaman 49</i> 2. Hidupkan kembali alat setelah sekitar 5 menit. → <i>Halaman 48</i> <ul style="list-style-type: none"> – Jika suhu terlalu panas, periksa kembali suhu setelah beberapa jam. – Jika suhu terlalu dingin, periksa kembali suhu pada hari berikutnya.

Gangguan	Penyebab dan pemecahan masalah
Air kondensasi terbentuk di permukaan alat dan rak pada alat.	<p>Air yang terkandung dalam udara hangat dan lembap akan berkondensasi pada permukaan alat yang lebih dingin.</p> <ol style="list-style-type: none"> 1. Seka air kondensasi dengan kain lap yang lembut dan kering. 2. Buka alat sesingkat mungkin. 3. Pastikan alat selalu ditutup dengan benar.
Perangkat berdegang, menderu, mengeluarkan bunyi desis, bunyi klik, atau bunyi retak.	<p>Tidak ada gangguan. Mesin sedang beroperasi, misalnya unit pendingin, ventilator. Cairan pendingin mengalir melalui pipa. Motor, sakelar, atau katup solenoid aktif atau nonaktif. Pencairan es berlangsung otomatis.</p> <p>Tidak diperlukan penanganan.</p>
Alat mengeluarkan suara bising.	<p>Posisi perangkat tidak stabil.</p> <ul style="list-style-type: none"> ▶ Sejajarkan perangkat dengan bantuan waterpass dan dudukan sekrup. <hr/> <p>Perangkat harus ditopang.</p> <ul style="list-style-type: none"> ▶ Beri jarak minimal pada perangkat. <hr/> <p>Bagian peralatan longgar atau macet.</p> <ul style="list-style-type: none"> ▶ Periksa bagian peralatan yang dapat dilepas dan masukkan kembali bila perlu. <hr/> <p>Botol-botol atau wadah saling bersentuhan.</p> <ul style="list-style-type: none"> ▶ Pisah botol atau wadah. <hr/> <p>Super-beku diaktifkan.</p> <p>Tidak diperlukan penanganan.</p>

14.1 Mati listrik

Selama mati listrik, suhu di dalam alat akan meningkat, hal itu dapat mempersingkat waktu penyimpanan dan mengurangi kualitas makanan beku.

Waktu penyimpanan makanan beku saat terjadi gangguan dapat ditemukan pada data teknis di situs web kami untuk alat.

Catatan

- Jangan terlalu sering membuka alat dan memasukkan bahan makanan lain selama listrik mati.
- Periksa kualitas bahan makanan begitu listrik mati.
 - Buang makanan beku yang telah mencair dan lebih hangat dari 5°C.
 - Rebus atau bakar makanan beku yang telah sedikit dicairkan dan konsumsi atau bekukan kembali.

14.2 Melakukan uji mandiri pada alat

Alat memiliki uji mandiri pada perangkat yang menampilkan gangguan yang dapat diperbaiki oleh layanan pelanggan Anda.

1. Matikan alat. → *Halaman 49*
 2. Putus perangkat dari sambungan listrik.

Lepaskan steker kabel daya atau matikan sekering di kotak sekering.
 3. Sambungkan kembali perangkat dengan daya listrik setelah 5 menit. → *Halaman 45*
 4. Hidupkan perangkat. → *Halaman 48*
 5. Tekan dan tahan **freezer fridge** selama 3 detik dalam waktu 2 menit setelah diaktifkan hingga sinyal akustik berbunyi.
- ✓ Uji mandiri pada alat dimulai.

- ✓ Jika 2 sinyal akustik berbunyi setelah uji mandiri pada alat berakhir dan indikator suhu menampilkan suhu yang diatur, sensor suhu alat dalam keadaan baik. Perangkat beroperasi dengan mode normal.
- ✓ Jika 5 sinyal akustik berbunyi setelah uji mandiri pada perangkat selesai, hubungi layanan pelanggan.

15 Penyimpanan dan pembuangan

15.1 Mematikan alat

1. Matikan alat. → *Halaman 49*
2. Putus alat dari sambungan listrik.

Lepaskan steker kabel daya atau matikan sekering di kotak sekering.
3. Keluarkan seluruh bahan makanan.
4. Bersihkan alat. → *Halaman 55*
5. Biarkan alat terbuka untuk memastikan sirkulasi udara pada bagian dalam alat.

15.2 Membuang alat yang sudah tidak terpakai

Bahan baku yang berharga dapat digunakan kembali melalui pembuangan yang ramah lingkungan.



PERINGATAN

Risiko bahaya bagi kesehatan!

Anak-anak dapat terjebak di dalam alat dan dapat membahayakan keselamatan mereka.

- ▶ Untuk mencegah anak-anak memasuki alat, jangan keluarkan baki dan wadah.
- ▶ Jauhkan anak-anak dari alat yang sudah tidak digunakan.

⚠ PERINGATAN **Risiko kebakaran!**

Jika pipa rusak, cairan pendingin yang mudah terbakar dan gas berbahaya dapat keluar dan terbakar.

▶ Jangan merusak tabung sistem sirkulasi cairan pendingin dan isolasi.

1. Cabut steker listrik dari kabel daya.
2. Potong kabel daya.
3. Singkirkan alat dengan cara yang ramah lingkungan.

Informasi mengenai metode pembuangan teraktual dapat diperoleh dari toko khusus, pemerintah daerah atau pemerintah kota.

16 Layanan pelanggan

Informasi terperinci tentang masa garansi dan ketentuan garansi di negara Anda dapat diperoleh melalui kode QR pada dokumen kontak servis dan ketentuan garansi terlampir dari layanan pelanggan kami, dealer, atau di situs web kami.

Data kontak layanan pelanggan dapat diperoleh melalui kode QR pada dokumen kontak servis dan ketentuan garansi terlampir atau di situs web kami.

16.1 Nomor seri (E-Nr.) dan nomor produksi (FD)

Saat menghubungi layanan pelanggan, Anda memerlukan nomor seri (E-Nr.) dan nomor produksi (FD), yang dapat Anda temukan pada label tipe peralatan.

→ Gbr. **1** / **5**

Untuk kembali menemukan data alar dan nomor telepon layanan pelanggan dengan cepat, Anda dapat mencatat data-data tersebut.

17 Data teknis

Cairan pendingin, kapasitas yang dapat digunakan, dan spesifikasi lain berada pada pelat label.

→ Gbr. **1** / **5**

สำหรับข้อมูลเพิ่มเติม โปรดดูคู่มือผู้ใช้ดิจิทัล



สารบัญ

1 ความปลอดภัย	65	6.7 ช่องเก็บเนยและชีส	73
1.1 หมายเหตุทั่วไป	65	6.8 ชั้นวางที่ประตู	73
1.2 การใช้งานที่ตรงตามวัตถุประสงค์	65	6.9 เครื่องทำน้ำแข็งก้อน	73
1.3 การจำกัดกลุ่มผู้ใช้	65	6.10 อุปกรณ์เสริม	73
1.4 การขนย้ายอย่างปลอดภัย	65	7 การใช้งานทั่วไป	73
1.5 การติดตั้งอย่างปลอดภัย	65	7.1 การเปิดใช้งานเครื่อง	73
1.6 การใช้งานอย่างปลอดภัย	66	7.2 คำแนะนำเกี่ยวกับการใช้งาน	73
1.7 ตัวเครื่องที่ชำรุดเสียหาย	68	7.3 การปิดใช้งานเครื่อง	74
2 การหลีกเลี่ยงความเสียหายต่อทรัพย์สิน	69	7.4 การปรับตั้งอุณหภูมิ	74
3 การรักษาลังแวดล้อมและการประหยัด	69	7.5 การลือคปุ้มกด	74
3.1 กำจัดหีบห่อบรรจุทิ้ง	69	8 ฟังก์ชันเสริม	74
3.2 ประหยัดพลังงาน	69	8.1 ฟังก์ชัน Super Cool	74
4 การติดตั้งและการเชื่อมต่อ	70	8.2 ฟังก์ชัน Super Freeze	74
4.1 รายการอุปกรณ์ที่จัดส่ง	70	8.3 โหมด Holiday	75
4.2 เกณฑ์สำหรับตำแหน่งการติดตั้ง	70	8.4 โหมดประหยัดพลังงาน	75
4.3 การประกอบเครื่อง	70	8.5 โหมด Fresh	75
4.4 การเตรียมเครื่องสำหรับการใช้งานครั้งแรก	70	9 สัญญาณเตือน	75
4.5 การเชื่อมต่ออุปกรณ์ไฟฟ้า	70	9.1 สัญญาณเตือนการเปิดประตู	75
5 มาทำความเข้าใจเกี่ยวกับอุปกรณ์กัน	71	9.2 สัญญาณเตือนอุณหภูมิ	76
5.1 ตัวเครื่อง	71	10 ช่องแช่เย็น	76
5.2 แผงควบคุม	71	10.1 เคล็ดลับเกี่ยวกับการจัดเก็บวัตถุดิบในช่องแช่เย็น	76
6 อุปกรณ์ติดตั้ง	72	10.2 โชนทำความเย็นในช่องแช่เย็น	76
6.1 ชั้นวาง	72	11 ช่องแช่แข็ง	76
6.2 ชั้นวางแบบปรับได้	72	11.1 ความจุในการแช่แข็ง	77
6.3 ช่องใส่ขนมขบเคี้ยว	72	11.2 การใช้ปริมาณความจุช่องแช่แข็งอย่างเต็มพิกัด	77
6.4 ช่องเก็บของ	72	11.3 เคล็ดลับเกี่ยวกับการจัดเก็บวัตถุดิบในช่องแช่แข็ง	77
6.5 ช่องแช่ผลไม้และผักพร้อมตัวควบคุมความชื้น	72	11.4 เคล็ดลับเกี่ยวกับการแช่แข็งวัตถุดิบสด	77
6.6 ภาชนะแบ่ง	72		

11.5	ความสามารถในการเก็บรักษาอาหารแช่แข็งที่อุณหภูมิ -18 °C	77
11.6	วิธีการละลายน้ำแข็งอาหารแช่แข็ง	77
12	การละลายน้ำแข็ง.....	78
12.1	การละลายน้ำแข็งในช่องแช่เย็น	78
12.2	การละลายน้ำแข็งในช่องแช่แข็ง	78
13	การทำความสะอาดและการดูแลรักษา.....	78
13.1	การเตรียมเครื่องสำหรับการทำความสะอาด	78
13.2	การทำความสะอาดเครื่อง	78
13.3	การถอดชิ้นส่วนอุปกรณ์ติดตั้ง.....	79
13.4	การถอดชิ้นส่วนเครื่อง.....	79
14	การแก้ไขข้อขัดข้อง.....	81
14.1	ไฟดับ	85
14.2	การดำเนินการทดสอบตัวเองของเครื่อง	85
15	การเก็บรักษาและการกำจัด.....	85
15.1	การปิดใช้งานเครื่อง.....	85
15.2	กำจัดอุปกรณ์เก่า	85
16	ฝ่ายบริการลูกค้า.....	86
16.1	หมายเลขผลิตภัณฑ์ (E-Nr.) และหมายเลขการผลิต (FD).....	86
17	ข้อมูลทางเทคนิค	86



1 ความปลอดภัย

โปรดปฏิบัติตามคำแนะนำด้านความปลอดภัยต่อไปนี้

1.1 หมายเหตุทั่วไป

- โปรดอ่านคู่มือฉบับนี้อย่างละเอียด
- โปรดเก็บรักษาคู่มือและข้อมูลผลิตภัณฑ์สำหรับการใช้งานในภายหลังหรือผู้ใช้งานคนถัดไปไว้ให้ดี
- ห้ามเชื่อมต่อเครื่องหากเกิดความเสียหายระหว่างการขนส่ง

1.2 การใช้งานที่ตรงตามวัตถุประสงค์

โปรดใช้งานเครื่องเฉพาะในกรณีต่อไปนี้:

- ใช้ในการแช่เย็นและแช่แข็งอาหาร รวมถึงการทำน้ำแข็งก้อน
- ในครัวเรือนและในพื้นที่ปิดบริเวณรอบบ้าน
- ที่ความสูงไม่เกิน 2000 ม. เหนือระดับน้ำทะเล

1.3 การจำกัดกลุ่มผู้ใช้

เด็กที่มีอายุ 8 ปีขึ้นไปและบุคคลที่ด้อยความสามารถทางร่างกาย ประสบสัสมผัส หรือทางจิต และ/หรือผู้ขาดประสบการณ์และความรู้สามารถใช้งานเครื่องนี้ได้ ถ้ามีผู้คอยระวังดูแลหรือได้รับการชี้แจงวิธีใช้งานได้อย่างปลอดภัย และเข้าใจถึงอันตรายที่จะเกิดขึ้นได้

ไม่อนุญาตให้เด็กเล่นกับอุปกรณ์เครื่องนี้

ห้ามเด็กทำความสะอาดและทำการบำรุงรักษาทั่วไปโดยไม่อยู่ภายใต้การดูแล

1.4 การขนย้ายอย่างปลอดภัย

คำเตือน — ระวังการบาดเจ็บ!

อุปกรณ์ที่มีน้ำหนักมากอาจทำให้ได้รับบาดเจ็บขณะที่ยกขึ้น

- ▶ ห้ามยกอุปกรณ์ขึ้นเพียงลำพัง

1.5 การติดตั้งอย่างปลอดภัย

คำเตือน — ระวังไฟดูด!

การติดตั้งอย่างไม่ถูกวิธีอาจก่อให้เกิดอันตราย

- ▶ สามารถเชื่อมต่อและใช้เครื่องนี้ทำงานได้ตามข้อมูลอ้างอิงบนป้ายกำกับรุ่นเท่านั้น
- ▶ ให้เชื่อมต่อเครื่องผ่านทางช็อคเกตที่ติดตั้งตามข้อกำหนดซึ่งมีการต่อกรวดกับแหล่งจ่ายไฟที่มีกระแสไฟฟ้าสลับ

- ▶ ต้องมีการติดตั้งระบบป้องกันไฟฟ้าของระบบไฟฟ้าในบ้านอย่างถูกต้องตามข้อกำหนด
- ▶ ห้ามใช้ไฟเครื่องผ่านอุปกรณ์สวิตช์ภายนอก เช่น ตัวจับเวลาหรือการควบคุมระยะไกล
- ▶ หากติดตั้งอุปกรณ์แล้ว จะต้องเข้าถึงปลั๊กไฟและสายไฟได้ง่าย หรือหากไม่สามารถเข้าถึงได้อย่างอิสระ จะต้องติดตั้งอุปกรณ์ตัดการเชื่อมต่อในการติดตั้งระบบไฟฟ้าแบบถาวรตามข้อกำหนดการติดตั้ง
- ▶ ในการติดตั้งอุปกรณ์ โปรดระมัดระวังว่าสายไฟต่อไม่ได้ถูกอัดจนติดขัดหรือได้รับความเสียหายจนฉนวนหุ้มหรือสายไฟที่ชำรุดเสียหายเป็นอันตราย
- ▶ ห้ามให้สายไฟสัมผัสกับแหล่งกำเนิดความร้อนเด็ดขาด

คำเตือน — ระวังการระเบิด!

หากช่องระบายอากาศของเครื่องปิดอยู่ ส่วนผสมระหว่างแก๊สกับอากาศที่มีคุณสมบัติติดไฟอาจก่อตัวขึ้นในกรณีที่วงจรทำความเย็นมีรอยรั่ว

- ▶ ห้ามปิดช่องระบายอากาศในตัวเรือนเครื่องหรือตัวเรือนการติดตั้ง

คำเตือน — ระวังไฟไหม้!

การใช้สายเชื่อมต่อเพื่อขยายความยาวสายไฟและอะแดปเตอร์ที่ไม่ได้รับอนุญาตอาจก่อให้เกิดอันตราย

- ▶ ห้ามใช้สายไฟต่อขยายหรือปลั๊กพ่วงแบบหลายช่อง
- ▶ ใช้เฉพาะอะแดปเตอร์และสายเชื่อมต่อแหล่งจ่ายไฟที่ผู้ผลิตอนุญาตเท่านั้น
- ▶ หากสายเชื่อมต่อแหล่งจ่ายไฟสั้นเกินไปและไม่มีสายเชื่อมต่อแหล่งจ่ายไฟเส้นที่ยาวกว่า โปรดติดต่อช่างไฟฟ้าเพื่อปรับระบบติดตั้งภายในบ้านให้เหมาะสม

ปลั๊กต่อข้อผิดพลาดแบบหลายตัวหรือชิ้นส่วนจ่ายไฟแบบพกพาอาจมีความร้อนสูงเกินไปและก่อให้เกิดไฟลุกไหม้

- ▶ ห้ามวางปลั๊กต่อข้อผิดพลาดแบบหลายตัวหรือชิ้นส่วนจ่ายไฟแบบพกพาไว้บริเวณด้านหลังตัวเครื่อง

1.6 การใช้งานอย่างปลอดภัย

คำเตือน — ระวังไฟดูด!

ความชื้นที่แทรกซึมเข้าไปอาจเป็นสาเหตุให้เกิดไฟฟ้าดูดได้

- ▶ ใช้งานเครื่องในพื้นที่ที่ปิดเท่านั้น
- ▶ ห้ามปล่อยให้เครื่องอยู่ในบริเวณที่ต้องสัมผัสความร้อนและความชื้นสูง
- ▶ ห้ามใช้เครื่องทำความสะอาดไอน้ำหรือเครื่องทำความสะอาดแรงดันสูงในการทำความสะอาดอุปกรณ์

คำเตือน — ระวังการขาดอากาศหายใจ!

เด็กอาจจะดึงวัสดุหีบห่อมาสวมหัวหรือเอามาพันจนขาดอากาศหายใจได้

- ▶ ห้ามทิ้งวัสดุหีบห่อไว้ใกล้เด็ก
- ▶ ห้ามเด็กเล่นกับวัสดุหีบห่อ

เด็กอาจจะสูดหรือกลืนชิ้นส่วนขนาดเล็กเข้าไปจนขาดอากาศหายใจได้

- ▶ ห้ามทิ้งชิ้นส่วนขนาดเล็กไว้ใกล้เด็ก
- ▶ ห้ามเด็กเล่นกับชิ้นส่วนขนาดเล็ก

คำเตือน — ระวังการระเบิด!

วงจรมอเตอร์ที่ชำรุดเสียหายอาจทำให้น้ำยาทำความเย็นที่มีคุณสมบัติติดไฟเกิดการรั่วไหลและระเบิด

- ▶ ห้ามใช้อุปกรณ์เชิงกลอื่นหรือสารใดๆ นอกเหนือจากที่ผู้ผลิตแนะนำเพื่อเร่งกระบวนการละลายน้ำแข็ง
 - ▶ นำวัสดุที่จับตัวเป็นน้ำแข็งออกโดยใช้วัตถุที่มีลักษณะที่อ่อน ไม้ตักน้ำแข็ง
- ผลิตภัณฑ์ที่มีสารขับเคลื่อนที่มีคุณสมบัติติดไฟและสารไวไฟอาจเกิดการระเบิด เช่น กระจังสปเรย์
- ▶ ห้ามจัดเก็บผลิตภัณฑ์ที่มีสารขับเคลื่อนที่มีคุณสมบัติติดไฟและสารไวไฟไว้ในเครื่อง

คำเตือน — ระวังไฟไหม้!

อุปกรณ์ไฟฟ้าภายในตัวเครื่องอาจก่อให้เกิดไฟลุกไหม้ เช่น อุปกรณ์ทำความร้อนหรือเครื่องทำไอศกรีมระบบไฟฟ้า

- ▶ ห้ามใช้งานอุปกรณ์ไฟฟ้าภายในตัวเครื่อง

คำเตือน — ระวังการบาดเจ็บ!

ภาชนะที่มีเครื่องตี้อัดลมอาจจะระเบิดแตก

- ▶ ห้ามจัดเก็บภาชนะที่มีเครื่องตี้อัดลมในช่องแช่แข็ง

ระวังได้รับบาดเจ็บที่ดวงตาเนื่องจากการรั่วไหลของน้ำยาทำความเย็นที่มีคุณสมบัติติดไฟและแก๊สที่เป็นอันตราย

- ▶ ห้ามให้ท่อสารทำความเย็นและท่อระบายชำรุดเสียหาย

ตัวเครื่องอาจพลิกล้ม

- ▶ ห้ามเหยียบหรือลงน้ำหนักบนฐานวาง ชั้นเลื่อน หรือประตู

คำเตือน — ระวังความร้อน!

ชิ้นส่วนแต่ละชิ้นที่ด้านหลังตัวเครื่องจะร้อนขึ้นในระหว่างเครื่องทำงาน

- ▶ ห้ามสัมผัสชิ้นส่วนที่มีความร้อนโดยเด็ดขาด

คำเตือน — ระวังความเย็นกัด!

การสัมผัสกับอาหารแช่แข็งและพื้นผิวที่มีความเย็นอาจทำให้เกิดแผลไหม้เนื่องจากความเย็น

- ▶ ห้ามนำอาหารแช่แข็งเข้าปากทันทีหลังจากนำออกจากช่องแช่แข็ง
- ▶ หลีกเลี่ยงไม่ให้ผิวหนังสัมผัสกับอาหารแช่แข็ง น้ำแข็ง และพื้นผิวในช่องแช่แข็งเป็นเวลานาน

ข้อควรระวัง — ระวังอันตรายต่อสุขภาพ!

โปรดปฏิบัติตามคำแนะนำต่อไปนี้เพื่อป้องกันไม่ให้วัตถุเกิดการปนเปื้อน

- ▶ หากเปิดประตูค้างไว้เป็นเวลานาน อุณหภูมิในช่องต่างๆ ของเครื่องอาจเพิ่มสูงขึ้นเป็นอย่างมาก

- ▶ ทำความสะอาดพื้นผิวที่อาจสัมผัสกับวัตถุบดและระบบระบายน้ำที่สามารถเข้าถึงได้เป็นประจำ
- ▶ จัดเก็บเนื้อสัตว์และเนื้อปลาดิบในตู้แช่เย็นโดยใช้ภาชนะที่เหมาะสมเพื่อไม่ให้สัมผัสกับวัตถุบดอื่นๆ หรือมีน้ำจากเนื้อสัตว์ดังกล่าวหยดลงบนวัตถุบด
- ▶ หากตู้แช่เย็น/ตู้แช่แข็งว่างเปล่าเป็นเวลานาน ให้ปิดใช้งานเครื่อง ละลายน้ำแข็ง ทำความสะอาด และเปิดประตูทิ้งไว้เพื่อป้องกันการเกิดเชื้อรา

ชิ้นส่วนในตัวเครื่องที่มาจากโลหะหรือมีลักษณะคล้ายโลหะอาจประกอบด้วยอะลูมิเนียม หากวัตถุบดที่เป็นกรดสัมผัสกับอะลูมิเนียม อะลูมิเนียมไอออนอาจปนเปื้อนเข้าไปในวัตถุบด

- ▶ ห้ามบริโภควัตถุบดที่มีการปนเปื้อน

1.7 ตัวเครื่องที่ชำรุดเสียหาย

คำเตือน — ระวังไฟดูด!

เครื่องหรือสายไฟที่ชำรุดเสียหายเป็นอันตราย

- ▶ ห้ามใช้งานเครื่องที่ชำรุดเสียหายโดยเด็ดขาด
- ▶ ห้ามดึงสายไฟเพื่อหยุดการเชื่อมต่อเครื่องออกจากแหล่งจ่ายไฟโดยเด็ดขาด ให้ดึงที่ปลั๊กไฟของสายไฟทุกครั้ง
- ▶ ถ้าเครื่องหรือสายไฟชำรุด ให้ดึงปลั๊กไฟของสายไฟต่อออกหรือปิดสวิตช์ฟิวส์ในกล่องฟิวส์ทันที
- ▶ ติดต่อฝ่ายบริการลูกค้า → หน้า 86

การซ่อมแซมอย่างไม่ถูกวิธีอาจก่อให้เกิดอันตรายได้

- ▶ อนุญาตให้เฉพาะบุคลากรผู้เชี่ยวชาญที่ผ่านการอบรมดำเนินการซ่อมแซมเครื่องเท่านั้น
- ▶ อนุญาตให้ใช้อะไหล่แท้สำหรับการซ่อมแซมเครื่องเท่านั้น
- ▶ ถ้าสายไฟต่อเข้าเครื่องนี้เสียหาย จะต้องให้ผู้ผลิต หรือฝ่ายบริการลูกค้าของผู้ผลิตหรือบุคคลผู้มีความรู้ความชำนาญ เฝ้าเทียบกันเป็นผู้เปลี่ยนให้เพื่อป้องกันอันตราย

คำเตือน — ระวังไฟไหม้!



ในกรณีที่ท่อชำรุดเสียหาย น้ำยาทำความเย็นที่มีคุณสมบัติติดไฟและแก๊สอันตรายอาจรั่วไหลและเกิดการลุกไหม้

- ▶ จัดวางเครื่องให้อยู่ห่างจากเปลวไฟและแหล่งกำเนิดไฟ
- ▶ ระบายอากาศภายในห้อง
- ▶ ปิดเครื่อง → หน้า 74
- ▶ ดึงปลั๊กไฟของสายไฟเชื่อมต่อแหล่งจ่ายไฟหรือปิดใช้งานฟิวส์ในตู้ควบคุมระบบไฟฟ้า
- ▶ โทรติดต่อฝ่ายบริการลูกค้า → หน้า 86

2 การหลีกเลี่ยงความเสียหายต่อทรัพย์สิน

ข้อควรระวัง!

ล้อเลื่อนเครื่องที่มีลักษณะเอียงอาจทำให้พื้นเกิดความเสียหายขณะเลื่อนตัวเครื่อง

- ▶ ขนย้ายเครื่องโดยใช้รถเข็นสองล้อ
- ▶ ใช้แผ่นป้องกันพื้นขณะเลื่อนตัวเครื่องและห้ามเคลื่อนไหวแบบ สลัดพื้นปลา

การใช้ตัวเครื่อง ฐานวาง ชั้นเลื่อน หรือฝาเครื่องเป็นที่นั่งหรือที่ป็น อาจทำให้เครื่องเกิดความเสียหายได้

- ▶ ห้ามเหยียบหรือลงน้ำหนักบนตัวเครื่อง ฐานวาง ชั้นเลื่อน หรือ ฝาเครื่อง

ชั้นส่วนพลาสติกและซิลประตูดอาจเป็นรูพรุนเนื่องจากเปื้อนน้ำมัน หรือจาระบี

- ▶ ดูแลไม่ให้ชั้นส่วนพลาสติกและซิลประตูดเปื้อนน้ำมันหรือจาระบี
- ชั้นส่วนในตัวเครื่องที่ทำจากโลหะหรือมีลักษณะคล้ายโลหะอาจ ประกอบด้วยอะลูมิเนียม หากสัมผัสกับวัตถุที่เป็นกรด อะลูมิเนียมอาจเกิดการกร่อนและเปลี่ยนสีได้

- ▶ ให้จัดวางวัตถุในเครื่องโดยใช้บรรจุภัณฑ์ไว้เท่านั้น

การทำความสะอาดชั้นส่วนอุปกรณ์ติดตั้งและอุปกรณ์เสริมในเครื่อง ล้างจานอาจทำให้ชั้นส่วนและอุปกรณ์ดังกล่าวเสียหายหรือเกิดการ เปลี่ยนสี

- ▶ ห้ามทำความสะอาดชั้นส่วนอุปกรณ์ติดตั้งและอุปกรณ์เสริมใน เครื่องล้างจานโดยเด็ดขาด

- จัดวางตัวเครื่องให้มีระยะห่างจากแผงทำความร้อน เตา และ แหล่งทำความร้อนอื่นๆ ให้มากที่สุดเท่าที่เป็นไปได้:
 - รักษาระยะห่างจากเตาไฟฟ้าหรือเตาแก๊ส 30 มม.
 - รักษาระยะห่างจากเตาน้ำมันหรือเตาด่าน 300 มม.
- เว้นระยะห่างจากผนังด้านข้างเล็กน้อย
- ห้ามปิดคลุมหรือปิดกั้นช่องระบายอากาศด้านนอกโดยเด็ดขาด

การประหยัดพลังงานขณะใช้งาน

หมายเหตุ: การจัดวางชั้นส่วนอุปกรณ์ติดตั้งไม่ส่งผลต่ออัตราความ ลื่นไหลของพลังงานของเครื่อง

- เปิดเครื่องเป็นระยะเวลาสั้นๆ เท่านั้นและปิดด้วยความ ระมัดระวัง
- ห้ามปิดคลุมหรือปิดกั้นช่องระบายอากาศด้านในหรือด้านนอก โดยเด็ดขาด
- ขนย้ายวัตถุที่ซื้อในกระเป๋ากับความเย็น แล้ววางลงในตัว เครื่องอย่างรวดเร็ว
- ปลออยให้วัตถุเปียกและเครื่องที่มีความร้อนเย็นตัวก่อนจัด เก็บ
- สำหรับการละลายน้ำแข็ง ให้วางอาหารแช่แข็งลงในช่องแช่เย็น เพื่อใช้ประโยชน์จากความเย็นของอาหารแช่แข็ง
- เว้นพื้นที่เล็กน้อยระหว่างวัตถุเปียกแต่ละอย่าง รวมถึงเว้นพื้นที่ จากผนังด้านหลังเสมอ

โหมดประหยัดพลังงานแผงควบคุม

หากไม่ได้ใช้งานเครื่อง แผงควบคุมจะสลับเข้าสู่โหมดประหยัด พลังงานแผงควบคุมโดยอัตโนมัติ

ความสว่างของแผงควบคุมจะลดลงและจอแสดงสถานะจะติดสว่าง เป็นสีขาวในโหมดประหยัดพลังงานแผงควบคุม

3 การรักษาล้างแวตล้อมและการประหยัด

3.1 กำจัดหีบห่อบรรจุภัณฑ์

วัสดุบรรจุภัณฑ์ทั้งหมดไม่เป็นอันตรายต่อสิ่งแวดล้อมและสามารถ นำกลับมาใช้ใหม่ได้

- ▶ โปรดกำจัดชิ้นส่วนประกอบแต่ละชิ้นแยกตามประเภท

3.2 ประหยัดพลังงาน

หากคุณดำเนินการตามคำแนะนำเหล่านี้ จะสามารถลดระดับการใช้ ไฟของอุปกรณ์นี้ลงได้

การเลือกตำแหน่งการติดตั้ง

- ป้องกันไม่ให้เครื่องสัมผัสกับแสงแดดโดยตรง

4 การติดตั้งและการเชื่อมต่อ

4.1 รายการอุปกรณ์ที่จัดส่ง

โปรดตรวจสอบเช็คความเสียหายจากการขนย้ายของชิ้นส่วนทั้งหมด และความครบถ้วนของอุปกรณ์ที่จัดส่งหลังจากนำออกจากบรรจุภัณฑ์ หากคุณมีปัญหาหรือเงื่อนไข กรุณาติดต่อผู้แทนจำหน่ายหรือติดต่อฝ่ายบริการลูกค้า → หน้า 86 ของเรา

อุปกรณ์ที่จัดส่งประกอบด้วย:

- ตัวเครื่องตั้งเตี้ย
- อุปกรณ์ติดตั้งและอุปกรณ์เสริม¹
- คู่มือการประกอบ
- คู่มือการใช้งาน
- รายการศูนย์บริการลูกค้า
- เอกสารการรับประกัน²
- ฉลากประหยัดพลังงาน
- ข้อมูลเกี่ยวกับอัตราความสิ้นเปลืองพลังงานและเสียงรบกวน

4.2 เกณฑ์สำหรับตำแหน่งการติดตั้ง



คำเตือน

ระวังการระเบิด!

หากเครื่องตั้งอยู่ในห้องที่มีขนาดเล็กเกินไป ส่วนผสมระหว่างแก๊สกับอากาศที่มีคุณสมบัติไวไฟอาจก่อตัวขึ้นในกรณีที่เกิดประกายไฟหรือประกายไฟ

- ▶ ตั้งเครื่องในห้องที่มีปริมาตรอย่างน้อย 1 ตร.ม. ต่อน้ำยาทำความเย็น 8 กรัม โดยปริมาณน้ำยาทำความเย็นจะระบุอยู่บนป้ายกำกับรุ่น → รูปที่ 1 / 5

ตัวเครื่องจากโรงงานอาจมีน้ำหนักถึง 115 กก. ทั้งนี้ขึ้นอยู่กับ

แต่ละรุ่น

พื้นผิวต้องมีความแข็งแรงทนทานเพียงพอต่อการรับน้ำหนักตัวเครื่อง

พื้นผิวต้องมีความเรียบ

ผู้ขายยื่นรุ่นนี้ออกแบบมาสำหรับการใช้งานที่อุณหภูมิโดยรอบตั้งแต่

10 °C ถึง 43 °C

เครื่องจะสามารถทำงานได้อย่างเต็มประสิทธิภาพภายใต้อุณหภูมิห้องที่อนุญาต

สำหรับอุณหภูมิห้องที่เย็นกว่านี้ เครื่องจะใช้งานได้โดยไม่ต้องทำความชำรุดเสียหายจนถึงอุณหภูมิห้อง 5 °C

การติดตั้งแบบ Over-and-Under และ Side-by-Side

หากต้องการติดตั้งเครื่องทำความเย็น 2 เครื่องซ้อนทับกันหรือข้างกัน คุณจำเป็นต้องรักษาระยะห่างระหว่างตัวเครื่องอย่างน้อย 150 มม. ทั้งนี้กับเครื่องบางเครื่อง คุณสามารถติดตั้งได้โดยไม่ต้องคำนึงถึงระยะห่างขั้นต่ำ โปรดสอบถามตัวแทนจำหน่ายที่มีความเชี่ยวชาญหรือนักออกแบบห้องครัว

4.3 การประกอบเครื่อง

- ▶ ประกอบเครื่องตามคู่มือการประกอบที่แนบมาด้วย

4.4 การเตรียมเครื่องสำหรับการใช้งานครั้งแรก

1. ศึกษาเอกสารข้อมูล
2. นำฟิล์มป้องกันและตัวล๊อคสำหรับการขนย้ายออก เช่น เทปกาวยและกล่องกระดาษ
3. ทำความสะอาดเครื่องเป็นครั้งแรก → หน้า 78

4.5 การเชื่อมต่ออุปกรณ์ไฟฟ้า

1. เสียบปลั๊กไฟของสายไฟอุปกรณ์เข้าไปในช่องเคดใกล้กับอุปกรณ์ ข้อมูลการเชื่อมต่ออุปกรณ์จะแสดงอยู่บนแผ่นป้ายข้อมูลกำกับ → รูปที่ 1 / 5
 2. ตรวจสอบปลั๊กไฟว่าติดตั้งอยู่ในตำแหน่งอย่างแน่นหนา
- ✓ อุปกรณ์พร้อมทำงานแล้ว

¹ ขึ้นอยู่กับคุณสมบัติของอุปกรณ์

² ไม่มีใช้ในทุกประเทศ

5 มาทำความรู้จักเกี่ยวกับอุปกรณ์กัน

5.1 ตัวเครื่อง

รายละเอียดภาพรวมเกี่ยวกับชิ้นส่วนประกอบต่าง ๆ ของอุปกรณ์คุณอยู่ที่นี้

→ รูปที่ **1**. อุปกรณ์ติดตั้งและขนาดของเครื่องอาจมีความคลาดเคลื่อนไปจากภาพประกอบ

A	ช่องแช่เย็น → หน้า 76
B	ช่องแช่แข็ง → หน้า 76
1	ไฟส่องสว่าง
2	ช่องใส่ขนมขบเคี้ยว → หน้า 72
3	ช่องระบายอากาศด้านใน
4	ตัวควบคุมอุณหภูมิ (ช่องเก็บของ) → หน้า 74
5	ป้ายกำกับรุ่น → หน้า 86
6	ช่องเก็บของ → หน้า 72
7	ช่องแช่ผลไม้และผักพร้อมตัวควบคุมความชื้น → หน้า 72
8	ช่องใส่อาหารแช่แข็ง → หน้า 79
9	เครื่องทำน้ำแข็งก้อน → หน้า 73
10	ฐานสกรู
11	ช่องเก็บเนยและชีส → หน้า 73
12	แผงควบคุม → หน้า 71
13	ชั้นวางแบบปรับได้ → หน้า 72
14	ชั้นวางที่ประตูสำหรับขวดขนาดใหญ่ → หน้า 73
15	ภาษาแม่ → หน้า 72

5.2 แผงควบคุม

คุณสามารถตั้งค่าฟังก์ชันทั้งหมดของอุปกรณ์และรับข้อมูลเกี่ยวกับสถานะการใช้งานได้ผ่านแผงควบคุม

→ รูปที่ **2**

1	จะแสดงอุณหภูมิช่องแช่แข็งที่ปรับตั้งไว้ในหน่วย °C
2	ALARM จะติดสว่างเมื่อเปิดใช้งานสัญญาณเตือนอุณหภูมิ
3	superfreeze จะปรากฏขึ้น หาก ฟังก์ชัน Super Freeze เปิดการทำงาน
4	freezer fridge จะใช้สำหรับเลือกช่องเพื่อเปลี่ยนแปลงอุณหภูมิหรือเปิดใช้งานฟังก์ชันเสริมบางฟังก์ชัน
5	จะแสดงอุณหภูมิช่องแช่เย็นที่ปรับตั้งไว้ในหน่วย °C
6	ALARM จะปรากฏขึ้น หากสัญญาณเตือนการเปิดประตูเปิดการทำงาน
7	supercool จะปรากฏขึ้น หาก ฟังก์ชัน Super Cool เปิดการทำงาน
8	fresh จะถูกเน้น หากโหมด Fresh เปิดการทำงาน
9	 จะถูกเน้น หากโหมด Holiday เปิดการทำงาน
10	mode จะใช้สำหรับเลือกโหมด
11	 จะถูกเน้น หากโหมดประหยัดพลังงานเปิดการทำงาน
12	+/- จะปรับตั้งอุณหภูมิช่องที่เลือกไว้
13	จอแสดงสถานะจะแสดงสถานะการทำงานของเครื่อง
14	super จะเปิดหรือใช้งานระบบลีดปั๊มของแผงควบคุม
15	super จะเปิดหรือปิดใช้งาน supercool และ superfreeze ในช่องที่เลือกไว้
16	 3s/3s จะติดสว่าง หากระบบลีดปั๊มเปิดหรือปิดการทำงาน

6 อุปกรณ์ติดตั้ง

อุปกรณ์ติดตั้งสำหรับตัวเครื่องจะขึ้นอยู่กับแต่ละรุ่น

6.1 ชั้นวาง

คุณสามารถถอดชั้นวางและใส่กลับเข้าในตำแหน่งอื่นเพื่อปรับเปลี่ยนชั้นวางได้ตามความต้องการ

→ "การถอดชั้นวาง", หน้า 79

6.2 ชั้นวางแบบปรับได้

ใช้ชั้นวางแบบปรับได้สำหรับจัดเก็บสิ่งของแช่เย็นทรงสูงบนชั้นวางที่อยู่ด้านล่าง เช่น เหยือกหรือขวด

การใช้ชั้นวางแบบปรับได้

1. จับส่วนด้านซ้ายของชั้นวางแบบปรับได้ไว้ให้แน่นก่อน แล้วดึงส่วนด้านขวาของชั้นวางแบบปรับได้ออกมา จนกระทั่งส่วนคลิกของชั้นวางคลายออก

→ รูปที่ 3

2. ยกส่วนด้านขวาของชั้นวางแบบปรับได้ขึ้นมาด้านหน้า ① แล้วถอดออก ②

→ รูปที่ 4

3. เลื่อนส่วนด้านขวาของชั้นวางแบบปรับได้เข้าไปใต้ส่วนด้านซ้ายของชั้นวางจนสุด

→ รูปที่ 5

6.3 ช่องใส่ขนมขบเคี้ยว

คุณสามารถจัดเก็บวัตถุดิบที่อยู่ในบรรจุภัณฑ์หรือขนมขบเคี้ยวชิ้นเล็กในช่องใส่ขนมขบเคี้ยวได้

คุณสามารถถอดช่องใส่ขนมขบเคี้ยว โดยยกช่องใส่ขนมขบเคี้ยวขึ้นแล้วดึงออก รวมถึงสามารถเลื่อนตัวยึดช่องใส่ขนมขบเคี้ยวได้

→ รูปที่ 6

6.4 ช่องเก็บของ

ช่องเก็บของจะมีอุณหภูมิต่ำกว่าช่องแช่เย็น โดยอุณหภูมิอาจลดต่ำกว่า 0 °C ในบางครั้ง

ปรับตั้งอุณหภูมิช่องแช่เย็นให้อยู่ที่ 2 °C เพื่อให้ช่องเก็บของมี

อุณหภูมิใกล้เคียง 0 °C → หน้า 74

ใช้ประโยชน์จากอุณหภูมิที่ต่ำกว่าในช่องเก็บของเพื่อจัดเก็บวัตถุดิบที่เน่าเสียง่าย เช่น เนื้อปลา เนื้อสัตว์ และไส้กรอก

6.5 ช่องแช่ผลไม้และผักพร้อมตัวควบคุมความชื้น

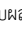
จัดเก็บผลไม้และผักสดในช่องแช่ผลไม้และผักโดยนำออกจากบรรจุภัณฑ์


จัดเก็บผลไม้และผักที่หั่นแล้วในภาชนะที่มีฝาครอบหรือบรรจุภัณฑ์แบบปิดเพื่อลดสูญเสียความชื้น

คุณสามารถปรับความชื้นในอากาศภายในช่องแช่ผลไม้และผักได้โดยใช้ตัวควบคุมความชื้นและซีลรูปแบบพิเศษ ดังนั้นจึงสามารถจัดเก็บผลไม้และผักสดได้นานกว่าการจัดเก็บทั่วไปถึงสองเท่า

→ รูปที่ 7

ปรับตั้งความชื้นในอากาศภายในช่องแช่ผลไม้และผักตามประเภทและปริมาณของวัตถุดิบที่ต้องการจัดเก็บโดยการกดตัวควบคุมความชื้น:

■ ล็อคสำหรับความชื้นในอากาศต่ำ  เมื่อต้องการจัดเก็บผลไม้เป็นส่วนใหญ่ จัดเก็บสิ่งของหลายชนิดรวมกัน หรือจัดเก็บสิ่งของในปริมาณมาก

■ ปลดล็อคสำหรับความชื้นในอากาศสูง  เมื่อต้องการจัดเก็บผักเป็นส่วนใหญ่หรือจัดเก็บสิ่งของในปริมาณน้อย

น้ำที่เกิดจากการควบแน่นอาจก่อตัวขึ้นในช่องแช่ผลไม้และผัก ทั้งนี้ขึ้นอยู่กับปริมาณและสิ่งของที่นำมาจัดเก็บ

ใช้ผ้าแห้งเช็ดน้ำที่เกิดจากการควบแน่น แล้วปรับความชื้นในอากาศให้อยู่ที่ระดับต่ำโดยใช้ตัวควบคุมความชื้น

หากต้องการรักษาคุณภาพและกลิ่นหอม ให้จัดเก็บผลไม้และผักที่ไวต่อความเย็นไว้นอกตู้เครื่องที่อุณหภูมิประมาณ 8 °C ถึง 12 °C เช่น สับปะรด กล้วย ผลไม้รสเปรี้ยว แตงกวา ชุกินี ปาปริก้า มะเขือเทศ และมันฝรั่ง

6.6 ภาชนะแบ่ง

 คำเตือน

ระวังการขาดอากาศหายใจ!

เด็กอาจปีนเข้าไปในเครื่องและขาดอากาศหายใจได้

▶ ห้ามถอดภาชนะแบ่งของช่องใส่อาหารแช่แข็งโดยเด็ดขาด

ข้อควรระวัง!

ภาชนะแบ่งของช่องใส่อาหารแช่แข็งอาจเกิดความเสียหายเมื่อถอดออก

▶ ห้ามถอดภาชนะแบ่งของช่องใส่อาหารแช่แข็งโดยเด็ดขาด

ภาชนะแบ่งจะแบ่งช่องใส่อาหารแช่แข็งออกเป็นส่วนๆ เพื่อให้คุณสามารถจัดระเบียบวัตถุดิบได้ดียิ่งขึ้น

6.7 ช่องเก็บเนยและชีส

จัดเก็บเนยและชีสแข็งในช่องเก็บเนยและชีส

6.8 ชั้นวางที่ประตู

คุณสามารถถอดชั้นวางที่ประตูและใส่กลับเข้าไปในตำแหน่งอื่นเพื่อปรับเปลี่ยนชั้นวางที่ประตูได้ตามความต้องการ

→ "การถอดชั้นวางที่ประตู", หน้า 79

6.9 เครื่องทำน้ำแข็งก้อน

คุณสามารถใช้เครื่องทำน้ำแข็งก้อนในการทำน้ำแข็งก้อนจากน้ำดื่มได้

การทำน้ำแข็งก้อน

ใช้เฉพาะน้ำดื่มในการทำน้ำแข็งก้อนเท่านั้น

1. ถอดถาดน้ำแข็งก้อน ① เติมน้ำดื่มให้อยู่ในระดับ ¾ ② แล้วใส่กลับเข้าไปอีกครั้ง ③

→ รูปที่ 8

หมายเหตุ: หากเติมน้ำดื่มมากเกินไป การทำงานของเครื่องทำน้ำแข็งก้อนอาจได้รับผลกระทบ น้ำแข็งก้อนจะไม่หลุดออกจากถาดน้ำแข็งเป็นก้อนๆ น้ำดื่มที่เติมไว้มากเกินไปจะไหลเข้าไปในถาดรองน้ำแข็งก้อนและทำให้ทำน้ำแข็งก้อนที่มีอยู่จับตัวเป็นก้อนแข็ง

2. เมื่อน้ำแข็งเป็นก้อนแล้ว ให้หมุนมือหมุนของถาดน้ำแข็งก้อนไปทางด้านขวาแล้วปล่อยหลายๆ ครั้ง

→ รูปที่ 9

- ✓ น้ำแข็งก้อนจะหลุดและหล่นลงในถาดรองน้ำแข็งก้อน

3. ดึงถาดรองน้ำแข็งก้อนออก แล้วนำน้ำแข็งก้อนออกมา

→ รูปที่ 10

6.10 อุปกรณ์เสริม

ใช้อุปกรณ์เสริมของแท้ ซึ่งได้รับการปรับให้เหมาะสมกับเครื่องของคุณ

อุปกรณ์เสริมขึ้นอยู่กับรุ่นอุปกรณ์ของคุณ

ชั้นวางไข

จัดเก็บไขบนชั้นวางไขอย่างปลอดภัย

ตัวยึดขวด

ตัวยึดขวดช่วยป้องกันไม่ให้ขวดพลิกล้มขณะเปิดและปิดประตูเครื่อง

→ รูปที่ 11

ชั้นวางขวดแบบปรับได้

คุณสามารถจัดเก็บขวดได้อย่างปลอดภัยไว้บนชั้นวางขวดแบบปรับได้

→ รูปที่ 12

7 การใช้งานทั่วไป

7.1 การเปิดใช้งานเครื่อง

1. เชื่อมต่อเครื่องเข้ากับระบบไฟฟ้า → หน้า 70

หมายเหตุ: หากปิดใช้งานเครื่องผ่านแผงควบคุมไว้ก่อนหน้านี้ ให้กด + ค้างไว้ 10 วินาที

- ✓ อุปกรณ์พร้อมทำงานแล้ว
- ✓ เครื่องจะเริ่มทำความเย็น
- ✓ เสียงเตือนจะดังขึ้น, จอแสดงอุณหภูมิ (ช่องแช่แข็ง) จะกะพริบ, "ALARM" จะติดสว่าง และจอแสดงสถานะจะติดสว่างเป็นสีแดงเนื่องจากช่องแช่แข็งยังคงอุ่นเกินไป

2. ปิดใช้งานเสียงเตือนโดยกด freezer fridge

- ✓ "ALARM" จะดับลงทันทีที่อุณหภูมิถึงระดับที่ปรับตั้งไว้

3. ปรับตั้งอุณหภูมิที่ต้องการ → หน้า 74

7.2 คำแนะนำเกี่ยวกับการใช้งาน

- เมื่อเปิดใช้งาน เครื่องอาจใช้เวลาหลายชั่วโมงจนกว่าอุณหภูมิจะถึงระดับที่ปรับตั้งไว้
ห้ามวางวัตถุดิบก่อนอุณหภูมิถึงระดับที่ปรับตั้งไว้
- ด้านหน้าของตู้เย็นจะได้รับการทำความร้อนเล็กน้อยในช่วงเวลา ซึ่งช่วยป้องกันการเกิดไอน้ำควบแน่นบริเวณซีลฝาเครื่อง
- ตรวจสอบให้แน่ใจขณะปิดฝาดูว่าวัตถุดิบที่นำมาจัดเก็บไม่ได้กีดขวางฝาดู

- การปิดประตูอาจทำให้เกิดความดันอากาศต่ำ ซึ่งทำให้เปิดประตูอีกครั้งได้ยาก โปรดรอสักครู่จนกว่าความดันอากาศต่ำจะได้รับการชดเชย
- อุณหภูมิในเครื่องอาจแตกต่างกันไปตามเงื่อนไขดังต่อไปนี้:
 - ความถี่ในการเปิดฝาเครื่อง
 - ปริมาณบรรจุ
 - อุณหภูมิของวัตถุดิบสดที่นำมาจัดเก็บ
 - อุณหภูมิโดยรอบ
 - การสัมผัสกับแสงแดดโดยตรง

7.3 การปิดใช้งานเครื่อง

- ▶ กด **+** ค้างไว้ 10 วินาที

7.4 การปรับตั้งอุณหภูมิ

การปรับตั้งอุณหภูมิช่องแช่เย็น

1. เลือกช่องแช่เย็นโดยกด **freezer fridge**
2. กด **+/-** ซ้ำๆ จนกระทั่งส่วนแสดงอุณหภูมิ (ช่องแช่เย็น) แสดงการตั้งค่าอุณหภูมิที่ต้องการ
เลื่อนตัวควบคุมอุณหภูมิของช่องเก็บไปยังตำแหน่ง 1/3 จากด้านล่างเพื่อให้อุณหภูมิถึงระดับที่ปรับตั้งไว้ → หน้า 74
อุณหภูมิที่แนะนำสำหรับช่องแช่เย็นอยู่ที่ 4 °C

การปรับตั้งอุณหภูมิช่องเก็บของ

- ▶ เลือกตัวเลือกใดตัวเลือกหนึ่งต่อไปนี้:
 - หากต้องการลดอุณหภูมิ ให้เลื่อนตัวควบคุมอุณหภูมิขึ้นด้านบนไปในทิศทาง "extra cold"
 - หากต้องการเพิ่มอุณหภูมิ ให้เลื่อนตัวควบคุมอุณหภูมิลงด้านล่างไปในทิศทาง "cold"
- รูปที่ **13**

การปรับตั้งอุณหภูมิช่องแช่แข็ง

1. เลือกช่องแช่แข็งโดยกด **freezer fridge**
2. กด **+/-** ซ้ำๆ จนกระทั่งส่วนแสดงอุณหภูมิ (ช่องแช่แข็ง) แสดงการตั้งค่าอุณหภูมิที่ต้องการ
อุณหภูมิที่แนะนำสำหรับช่องแช่แข็งอยู่ที่ -18 °C

7.5 การล๊อคปุ่มกด

ระบบล๊อคปุ่มช่วยป้องกันการใช้งานเครื่องอย่างไม่พึงประสงค์หรือไม่ถูกวิธี

การเปิดใช้งานระบบล๊อคปุ่ม

- ▶ กด **super** ประมาณ 3 วินาที
- ✓ **🔒** "3s" จะติดสว่าง

การปิดใช้งานระบบล๊อคปุ่ม

- ▶ กด **super** ประมาณ 3 วินาที
- ✓ **🔓** "3s" จะติดสว่าง

8 ฟังก์ชันเสริม

โปรดศึกษาฟังก์ชันเสริมที่พร้อมใช้งานกับเครื่องของคุณ

8.1 ฟังก์ชัน Super Cool

เมื่อใช้งาน ฟังก์ชัน Super Cool ช่องแช่เย็นจะทำความเย็นระดับสูงสุด
โปรดเปิดใช้งาน ฟังก์ชัน Super Cool ก่อนจัดเก็บวัตถุดิบปริมาณมากในช่องแช่เย็น

หมายเหตุ: เมื่อเปิดใช้งาน ฟังก์ชัน Super Cool อาจมีเสียงรบกวนดังขึ้นหลายเสียง

การเปิดใช้งาน ฟังก์ชัน Super Cool

- ▶ กด **super** ซ้ำๆ จนกระทั่ง "supercool" ติดสว่าง

หมายเหตุ: หลังจากเวลาผ่านไปประมาณ 6 ชั่วโมง เครื่องจะสลับมาทำงานในโหมดปกติ

การปิดใช้งาน ฟังก์ชัน Super Cool

- ▶ กด **super**
- ✓ อุณหภูมิที่ปรับตั้งไว้ก่อนหน้าจะปรากฏขึ้น

8.2 ฟังก์ชัน Super Freeze

เมื่อใช้งาน ฟังก์ชัน Super Freeze ช่องแช่แข็งจะทำความเย็นระดับสูงสุด
เปิดใช้งาน ฟังก์ชัน Super Freeze เป็นเวลา 4 ถึง 6 ชั่วโมงก่อนจัดเก็บวัตถุดิบปริมาณตั้งแต่ 2 กก. ขึ้นไปในช่องแช่แข็ง

ใช้ ฟังก์ชัน Super Freeze เพื่อให้สามารถใช้ประโยชน์จากความจุในการแช่แข็งได้อย่างเต็มพิกัด

→ "เงื่อนไขสำหรับความจุในการแช่แข็ง", หน้า 77

หมายเหตุ: เมื่อเปิดใช้งาน ฟังก์ชัน Super Freeze อาจมีเสียงรบกวนดังขึ้นหลายเสียง

การเปิดใช้งาน ฟังก์ชัน Super Freeze

- ▶ กด **super** ซ้ำๆ จนกระทั่ง "superfreeze" ติดสว่าง

หมายเหตุ: หลังจากเวลาผ่านไปประมาณ 54 ชั่วโมง เครื่องจะสลับมาทำงานในโหมดปกติ

การปิดใช้งาน ฟังก์ชัน Super Freeze

- ▶ กด **super** ซ้ำๆ จนกระทั่ง "superfreeze" ดับลง

8.3 โหมด Holiday

หากไม่อยู่บ้านเป็นระยะเวลาานาน คุณสามารถเปิดใช้งานโหมด Holiday ที่ช่วยประหยัดพลังงานบนตัวเครื่องได้

ข้อควรระวัง

ระวังอันตรายต่อสุขภาพ!


ในระหว่างที่โหมด Holiday เปิดใช้งานอยู่ ช่องแช่เย็นจะอุ่นขึ้น อุณหภูมิที่สูงขึ้นอาจทำให้แบคทีเรียเพิ่มจำนวนขึ้นและวัตถุดิบอาจเน่าเสีย

- ▶ ห้ามจัดเก็บวัตถุดิบในช่องแช่เย็นในขณะที่โหมด Holiday เปิดใช้งานอยู่

เครื่องจะปรับตั้งอุณหภูมิโดยอัตโนมัติ

ช่องแช่เย็น	14 °C
ช่องแช่แข็ง	อุณหภูมิไม่เปลี่ยนแปลง

การเปิดใช้งานโหมด Holiday

- ▶ กด **mode** ซ้ำๆ จนกระทั่ง  ถูกเน้น

การปิดใช้งานโหมด Holiday

- ▶ กด **mode** ซ้ำๆ จนกระทั่งไม่มีโหมดใดถูกเน้น


8.4 โหมดประหยัดพลังงาน

คุณสามารถใช้โหมดประหยัดพลังงานเพื่อให้เครื่องทำงานแบบประหยัดพลังงานได้

เครื่องจะปรับตั้งอุณหภูมิโดยอัตโนมัติ

ช่องแช่เย็น	8 °C
ช่องแช่แข็ง	-16 °C

การเปิดใช้งานโหมดประหยัดพลังงาน

- ▶ กด **mode** ซ้ำๆ จนกระทั่ง  ถูกเน้น

การปิดใช้งานโหมดประหยัดพลังงาน

- ▶ กด **mode** ซ้ำๆ จนกระทั่งไม่มีโหมดใดถูกเน้น

8.5 โหมด Fresh

คุณสามารถเปิดใช้งานโหมด Fresh บนตัวเครื่องเพื่อให้วัตถุดิบคงความสดไว้ได้นานยิ่งขึ้น

เครื่องจะปรับตั้งอุณหภูมิโดยอัตโนมัติ

ช่องแช่เย็น	2 °C
ช่องแช่แข็ง	อุณหภูมิไม่มีการเปลี่ยนแปลง

การเปิดใช้งานโหมด Fresh

- ▶ กด **mode** ซ้ำๆ จนกระทั่ง "fresh" ถูกเน้น

การปิดใช้งานโหมด Fresh

- ▶ กด **mode** ซ้ำๆ จนกระทั่งไม่มีโหมดใดถูกเน้น

9 สัญญาณเตือน

9.1 สัญญาณเตือนการเปิดประตู

หากเปิดประตูเครื่องค้างไว้นาน สัญญาณเตือนการเปิดประตูจะเปิดใช้งาน

เสียงเตือนจะดังขึ้น, จอแสดงสถานะจะติดสว่างเป็นสีแดง และ "ALARM" จะปรากฏบริเวณช่องที่เกี่ยวข้อง

การปิดใช้งานสัญญาณเตือนการเปิดประตู

- ▶ ปิดประตูเครื่องหรือกด **freezer fridge**
- ✓ เสียงเตือนจะปิดใช้งาน

9.2 สัญญาณเตือนอุณหภูมิ

หากช่องแช่แข็งอุ่นเกินไป สัญญาณเตือนอุณหภูมิจะเปิดใช้งาน เสียงเตือนจะดังขึ้น, จอแสดงอุณหภูมิ (ช่องแช่แข็ง) จะกะพริบ, "ALARM" จะปรากฏขึ้น และจอแสดงสถานะจะติดสว่างเป็นสีแดง

ข้อควรระวัง

ระวังอันตรายต่อสุขภาพ!

การละลายน้ำแข็งอาจทำให้แบคทีเรียเพิ่มจำนวนขึ้นและอาหารแช่แข็งอาจเน่าเสีย

- ▶ ห้ามแช่แข็งอาหารแช่แข็งที่เริ่มละลายหรือละลายน้ำแข็งแล้วอีกครั้ง
- ▶ แช่แข็งอาหารอีกครั้งหลังจากปรุงสุกหรืออบแล้วเท่านั้น
- ▶ ไม่ควรจัดเก็บอาหารตามระยะเวลาสูงสุดอีกต่อไป

สัญญาณเตือนอุณหภูมิอาจเปิดใช้งานในกรณีดังต่อไปนี้:

- เมื่อเครื่องทำงาน จัดเก็บวัตถุติดเมื่ออุณหภูมิถึงระดับที่ปรับตั้งไว้แล้วเท่านั้น
- เมื่อจัดเก็บวัตถุติดในปริมาณมาก เปิดใช้งาน ฟังก์ชัน Super Freeze ก่อนจัดเก็บวัตถุติดในปริมาณมาก
- เมื่อเปิดประตูช่องแช่แข็งนานเกินไป ตรวจสอบเช็คดูว่าอาหารแช่แข็งเริ่มละลายหรือละลายน้ำแข็งแล้วหรือไม่

การปิดใช้งานสัญญาณเตือนอุณหภูมิ

- ▶ กด freezer fridge
- ✓ เสียงเตือนจะปิดใช้งาน
- ✓ จอแสดงอุณหภูมิ (ช่องแช่แข็ง) จะแสดงอุณหภูมิที่อุ่นที่สุดของช่องแช่แข็งเป็นระยะเวลาสั้นๆ จากนั้นจอแสดงอุณหภูมิ (ช่องแช่แข็ง) จะแสดงอุณหภูมิที่ปรับตั้งไว้อีกครั้ง
- ✓ ตั้งแต่ช่วงเวลาดังกล่าว อุณหภูมิที่อุ่นที่สุดจะได้รับการตรวจวัดและบันทึกใหม่อีกครั้ง

10 ช่องแช่เย็น

คุณสามารถจัดเก็บเนื้อสัตว์ ไส้กรอก เนื้อปลา ผลิตภัณฑ์ที่ทำจากนม ไข่ อาหารปรุงสำเร็จ และขนมปังอบในช่องแช่เย็นได้ อุณหภูมิสามารถปรับตั้งได้ระหว่าง 2 °C ถึง 8 °C

การจัดเก็บแบบแช่เย็นช่วยให้คุณจัดเก็บวัตถุติดที่เน่าเสียได้ง่ายได้ในเวลาสั้นๆ จนถึงปานกลาง ยิ่งเลือกอุณหภูมิต่ำลง วัตถุติดก็จะคงความสดได้นานมากขึ้น

10.1 เคล็ดลับเกี่ยวกับการจัดเก็บวัตถุติดในช่องแช่เย็น

- จัดเก็บเฉพาะวัตถุติดสดและไม่มีควมเสียหายเท่านั้น
- จัดเก็บวัตถุติดในบรรจุภัณฑ์หรือภาชนะครอบแบบปิดลือคสุญญากาศ
- ห้ามวางวัตถุติดไว้หน้าช่องระบายอากาศด้านในหรือวางชิดผนังด้านหลังโดยตรง ทั้งนี้เพื่อให้ประสิทธิภาพในการหมุนเวียนอากาศลดลงและป้องกันไม่ใหวัตถุติดถูกแช่แข็ง
- ปล่อยให้อาหารและเครื่องดื่มที่มีความร้อนเย็นตัวลงก่อน
- สังเกตวันที่ควรบริโภคหรือวันหมดอายุที่ผู้ผลิตกำหนดไว้

10.2 โชนทำความเย็นในช่องแช่เย็น

การหมุนเวียนอากาศภายในช่องแช่เย็นทำให้เกิดโชนทำความเย็นที่แตกต่างกัน

โชนที่เย็นที่สุด

โชนที่เย็นที่สุดจะอยู่ในช่องเก็บของ

เคล็ดลับ จัดเก็บวัตถุติดที่เน่าเสียไว้ในโชนที่เย็นที่สุด เช่น เนื้อปลา ไส้กรอก และเนื้อสัตว์

โชนที่อุ่นที่สุด

โชนที่อุ่นที่สุดจะอยู่ที่บริเวณประตูด้านบนสุด

เคล็ดลับ จัดเก็บวัตถุติดที่สามารถเก็บได้นานไว้ในโชนที่อุ่นที่สุด เช่น ซีสแข็งและเนย วิธีนี้จะช่วยรักษากลิ่นของซีส รวมถึงช่วยให้เนยยังคงสามารถนำไปทาได้

11 ช่องแช่แข็ง

คุณสามารถจัดเก็บอาหารแช่แข็ง แช่แข็งวัตถุติด และน้ำน้ำแข็งก้อนในช่องแช่แข็งได้

อุณหภูมิสามารถปรับตั้งได้ระหว่าง -16 °C ถึง -24 °C การจัดเก็บวัตถุติดเป็นระยะเวลานานควรใช้อุณหภูมิที่ -18 °C หรือต่ำกว่า

การจัดเก็บแบบแช่แข็งจะช่วยให้สามารถจัดเก็บวัตถุดิบที่เน่าเสียได้เป็นระยะเวลาาน อุณหภูมิต่ำจะช่วยยืดระยะเวลาหรือหยุดการเน่าเสีย

11.1 ความจุในการแช่แข็ง

ความจุในการแช่แข็งจะระบุถึงปริมาณของวัตถุดิบต่อจำนวนชั่วโมงที่ใช้ในการแช่แข็งวัตถุดิบดังกล่าวจนถึงแกนใน คุณสามารถดูข้อมูลเกี่ยวกับความจุในการแช่แข็งได้จากป้ายกำกับรุ่น → รูปที่ **1** / **5**

เงื่อนไขสำหรับความจุในการแช่แข็ง

- เปิดใช้งาน ฟังก์ชัน Super Freeze เป็นเวลาประมาณ 24 ชั่วโมงก่อนจัดเก็บอาหารสด
→ "การเปิดใช้งาน ฟังก์ชัน Super Freeze", หน้า 75
- จัดเก็บวัตถุดิบไว้ในช่องเก็บอาหารแช่แข็งชั้นล่างสุดก่อน

11.2 การใช้ปริมาณความจุช่องแช่แข็งอย่างเต็มพิกัด

โปรดศึกษาวิธีการใส่อาหารแช่แข็งในช่องแช่แข็งให้ได้ปริมาณสูงสุด

- นำชิ้นส่วนอุปกรณ์ติดตั้งทั้งหมดในช่องแช่แข็งออก
→ หน้า 79
- วางวัตถุดิบซ้อนกันบนชั้นวางและพื้นช่องแช่แข็งโดยตรง

11.3 เคล็ดลับเกี่ยวกับการจัดเก็บวัตถุดิบในช่องแช่แข็ง

- จัดเก็บวัตถุดิบในบรรจุภัณฑ์แบบปิดล๊อคสุญญากาศ
- ห้ามไม่ให้วัตถุดิบที่ต้องการนำมาแช่แข็งสัมผัสกับวัตถุดิบที่แช่แข็งอยู่
- กระจายวัตถุดิบในช่องใส่อาหารแช่แข็งให้ทั่ว
- เลื่อนช่องใส่อาหารแช่แข็งเข้าจนสุดเพื่อให้อากาศสามารถหมุนเวียนภายในเครื่องได้อย่างอิสระ

11.4 เคล็ดลับเกี่ยวกับการแช่แข็งวัตถุดิบสด

- แช่แข็งเฉพาะวัตถุดิบที่สดและไม่มีตำหนิเท่านั้น
- แช่แข็งวัตถุดิบโดยแบ่งขนาดสำหรับรับประทาน
- วัตถุดิบปรุงสำเร็จเหมาะสมกว่าวัตถุดิบที่รับประทานแบบดิบได้
- ล้างผัก ให้นำเป็นชิ้นเล็กๆ และลวกก่อนแช่แข็ง
- ล้าง แกะเมล็ด และลอกเปลือกผลไม้ก่อนแช่แข็ง รวมถึงเติมน้ำตาลหรือสารละลายกรดแอสคอร์บิกหากจำเป็น

- วัตถุดิบที่เหมาะสมสำหรับการแช่แข็ง ได้แก่ ขนมปังอบ เนื้อปลา อาหารทะเล เนื้อสัตว์ เนื้อสัตว์ป่า และเนื้อสัตว์ปีก รวมถึงไข่ ไม่มีเปลือก ซีส เนย ควารัก อาหารสำเร็จรูป และเศษอาหาร
- วัตถุดิบที่ไม่เหมาะสมสำหรับการแช่แข็ง ได้แก่ สลัดผักใบเขียว แรดิช ไข่มีเปลือก องุ่น แอปเปิ้ลและลูกแพร์ดิบ โยเกิร์ต ครีม เปรี้ยว ครีมสด และมายองเนส

การบรรจุอาหารแช่แข็ง

วัสดุบรรจุภัณฑ์และประเภทของบรรจุภัณฑ์ที่เหมาะสมจะช่วยรักษาคุณภาพของผลิตภัณฑ์ได้เป็นอย่างมากและช่วยป้องกันความเสียหายจากการโดนความเย็นกัด

- วางวัตถุดิบลงในบรรจุภัณฑ์
- กดไล่อากาศออก
- ปิดล๊อคบรรจุภัณฑ์แบบสุญญากาศเพื่อป้องกันไม่ให้วัตถุดิบสูญเสียรสชาติหรือแห้งเกินไป
- เขียนข้อมูลสิ่งที่บรรจุและวันที่แช่แข็งบนบรรจุภัณฑ์

11.5 ความสามารถในการเก็บรักษาอาหารแช่แข็งที่อุณหภูมิ -18 °C

วัตถุดิบ	ระยะเวลาการจัดเก็บ
เนื้อปลา ใส่กรอก อาหารปรุงสำเร็จ และขนมปังอบ	ไม่เกิน 6 เดือน
เนื้อสัตว์ปีกและเนื้อสัตว์	ไม่เกิน 8 เดือน
ผักและผลไม้	ไม่เกิน 12 เดือน

ตารางระยะเวลาแช่แข็งที่จัดพิมพ์ไว้จะแสดงระยะเวลาจัดเก็บสูงสุดในรูปแบบเดือนเมื่อจัดเก็บในอุณหภูมิคงที่ -18 °C

11.6 วิธีการละลายน้ำแข็งอาหารแช่แข็ง



ข้อควรระวัง

ระวังอันตรายต่อสุขภาพ!

การละลายน้ำแข็งอาจทำให้แบคทีเรียเพิ่มจำนวนขึ้นและอาหารแช่แข็งอาจเน่าเสีย

- ▶ ห้ามแช่แข็งอาหารแช่แข็งที่เริ่มละลายหรือละลายน้ำแข็งแล้วอีกครั้ง
- ▶ แช่แข็งอาหารอีกครั้งหลังจากปรุงสุกหรืออบแล้วเท่านั้น
- ▶ ไม่ควรจัดเก็บอาหารตามระยะเวลาสูงสุดอีกต่อไป

- ละลายน้ำแข็งวัตถุบดจากสัตว์ในช่องแช่เย็น เช่น เนื้อปลา เนื้อสัตว์ ชีส และควาร์ก
- ละลายน้ำแข็งขนมปังในอุณหภูมิห้อง
- นำวัตถุดิบสำหรับรับประทานทันทีมาประกอบอาหารในไมโครเวฟ เตอบอบ หรือบนเตา

12 การละลายน้ำแข็ง

12.1 การละลายน้ำแข็งในช่องแช่เย็น

ช่องแช่เย็นในเครื่องจะละลายน้ำแข็งโดยอัตโนมัติ

12.2 การละลายน้ำแข็งในช่องแช่แข็ง

ระบบ NoFrost แบบอัตโนมัติเต็มรูปแบบช่วยให้ช่องแช่แข็งไม่มีน้ำแข็งเกาะ ดังนั้นจึงไม่จำเป็นต้องละลายน้ำแข็ง

13 การทำความสะอาดและการดูแลรักษา

จะต้องให้ฝ่ายบริการลูกค้าดำเนินการทำความสะอาดในจุดที่เข้าไม่ถึง การทำความสะอาดโดยฝ่ายบริการลูกค้าอาจมีค่าใช้จ่าย

13.1 การเตรียมเครื่องสำหรับการทำความสะอาด

1. ปิดใช้งานเครื่อง → หน้า 74
2. ดัดการเชื่อมต่อเครื่องออกจากแหล่งจ่ายไฟ
ดึงปลั๊กไฟของสายเชื่อมต่อแหล่งจ่ายไฟหรือปิดใช้งานฟิวส์ในตู้ควบคุมระบบไฟฟ้า
3. นำวัตถุดิบทั้งหมดออก แล้ววางไว้ในบริเวณที่มีความเย็น
วางน้ำแข็งที่ยมลงบนวัตถุดิบ (ถ้ามี)
4. นำชิ้นส่วนอุปกรณ์ติดตั้งและชิ้นส่วนอุปกรณ์เสริมทั้งหมดออกจากเครื่อง → หน้า 79
5. ถอดชิ้นวางเหนือช่องแช่ผลไม้และผัก → หน้า 79

13.2 การทำความสะอาดเครื่อง



คำเตือน

ระวังไฟดูด!

ความชื้นที่แทรกซึมเข้าไปอาจเป็นสาเหตุให้เกิดไฟฟ้าดูดได้

- ▶ ห้ามใช้เครื่องทำความสะอาดไอน้ำหรือเครื่องทำความสะอาดแรงดันสูงในการทำความสะอาดอุปกรณ์

ของเหลวในไฟส่องสว่าง ในส่วนควบคุม หรือในช่องระบายอากาศด้านในอาจเป็นอันตรายได้

- ▶ น้ำที่ใช้ล้างต้องไม่ไหลเข้าไปในไฟส่องสว่าง ในส่วนควบคุม หรือในช่องระบายอากาศด้านใน

ข้อควรระวัง!

สารทำความสะอาดที่ไม่เหมาะสมอาจทำให้พื้นผิวของอุปกรณ์เสียหายได้

- ▶ อย่าใช้โยยัดหรือฟองน้ำที่แข็ง
- ▶ อย่าใช้สารทำความสะอาดที่แรงหรือขูดขีด
- ▶ อย่าใช้สารทำความสะอาดที่มีแอลกอฮอล์เข้มข้น

การทำความสะอาดชิ้นส่วนอุปกรณ์ติดตั้งและอุปกรณ์เสริมในเครื่องล้างจานอาจทำให้ชิ้นส่วนและอุปกรณ์ดังกล่าวเสียรูปหรือเกิดการเปลี่ยนแปลงสี

- ▶ ห้ามทำความสะอาดชิ้นส่วนอุปกรณ์ติดตั้งและอุปกรณ์เสริมในเครื่องล้างจานโดยเด็ดขาด

1. เตรียมเครื่องสำหรับการทำความสะอาด → หน้า 78
2. ทำความสะอาดเครื่อง ชิ้นส่วนอุปกรณ์ติดตั้ง ชิ้นส่วนอุปกรณ์เสริม และซีลประตูโดยใช้ผ้าเช็ด น้ำอุ่น และน้ำยาล้างจานที่มีค่า pH เป็นกลางในปริมาณเล็กน้อย
3. ใช้ผ้าแห้งเนื้อนุ่มเช็ดให้แห้งสนิท
4. ใส่ชิ้นส่วนอุปกรณ์ติดตั้ง แล้วติดตั้งชิ้นส่วนเครื่องที่สามารถถอดออกได้
5. เชื่อมต่อเครื่องเข้ากับระบบไฟฟ้า → หน้า 70
6. วางวัตถุดิบ

13.3 การถอดชิ้นส่วนอุปกรณ์ติดตั้ง

หากต้องการทำความสะอาดชิ้นส่วนอุปกรณ์ติดตั้งอย่างทั่วถึง ให้นำชิ้นส่วนดังกล่าวออกจากเครื่อง

การถอดชิ้นวาง

- ▶ ดึงชิ้นวาง แล้วถอดออก

→ รูปที่ **14**

การถอดช่องใส่ขนมขบเคี้ยวพร้อมกับตัวยึด

1. ถอดช่องใส่ขนมขบเคี้ยว
2. ถอดชิ้นวางพร้อมกับตัวยึด
3. เลื่อนตัวยึดออกจากชิ้นวางไปทางด้านข้าง

→ รูปที่ **15**

การถอดชิ้นวางที่ประตู

- ▶ ยกชิ้นวางที่ประตูขึ้น แล้วถอดออก

→ รูปที่ **16**

การถอดช่องเก็บของ

1. ดึงช่องเก็บของออกจนสุด
2. ยกช่องเก็บของขึ้นบริเวณด้านหน้า ① แล้วถอดออก ②

→ รูปที่ **17**

การถอดช่องแช่ผลไม้และผัก

1. ดึงช่องแช่ผลไม้และผักออกจนสุด
2. ยกช่องแช่ผลไม้และผักขึ้นบริเวณด้านหน้า ① แล้วถอดออก ②

→ รูปที่ **18**

การถอดช่องใส่อาหารแช่แข็ง

1. ดึงช่องใส่อาหารแช่แข็งออกจนสุด
2. ยกช่องใส่อาหารแช่แข็งขึ้นบริเวณด้านหน้า ① แล้วถอดออก ②

→ รูปที่ **19**

การถอดส่วนหน้าของช่องแช่

คุณสามารถถอดส่วนหน้าของช่องแช่ผลไม้และผักเพื่อให้ทำความสะอาดได้ดียิ่งขึ้น

- ▶ ดันตะขอคล้องด้านข้างของช่องแช่เข้าไป ① แล้วถอดส่วนหน้าออกจากช่องแช่โดยการหมุน ②

→ รูปที่ **20**

การถอดเครื่องทำน้ำแข็งก้อน

1. ดึงช่องใส่อาหารแช่แข็งออกจนสุด
2. ปลดแคลมป์บริเวณด้านซ้ายของช่องแช่โดยการดันเข้าหากัน ① แล้วถอดเครื่องทำน้ำแข็งก้อน ②

→ รูปที่ **21**

13.4 การถอดชิ้นส่วนเครื่อง

หากต้องการทำความสะอาดตัวเครื่องอย่างทั่วถึง คุณสามารถถอดชิ้นส่วนเครื่องบางชิ้นออกจากตัวเครื่องได้

ชั้นวางเหนือช่องแช่ผลไม้และผัก

คุณสามารถถอดฝาครอบช่องแช่ผลไม้และผักเพื่อให้ทำความสะอาดได้อย่างหมดจด

การถอดชั้นวางเหนือช่องแช่ผลไม้และผัก

1. ถอดช่องแช่ผลไม้และผัก → หน้า 79
2. ถอดช่องเก็บของ → หน้า 79
3. ยกฝาครอบช่องแช่ผลไม้และผักขึ้น ① แล้วถอดออก ②
4. พลิกชั้นวางเหนือช่องแช่ผลไม้และผักไปทางด้านข้าง ① แล้วถอดออก ②

→ รูปที่ **23**

การติดตั้งชั้นวางเหนือช่องแช่ผลไม้และผัก

1. ใส่ชั้นวางเหนือช่องแช่ผลไม้และผักโดยพลิกไปทางด้านข้าง ① แล้วลดระดับลง ②
2. ปรับตัวควบคุมความชื้นให้อยู่ในตำแหน่งด้านหน้า
3. แขนงฝาครอบช่องแช่ผลไม้และผัก

→ รูปที่ **26**

โดยตรวจสอบให้แน่ใจว่าฝาครอบช่องแช่ผลไม้และผักเกี่ยวเข้าไปในช่องเปิดได้ตัวควบคุมความชื้น

th การทำความสะอาดและการดูแลรักษา

4. ใส่ช่องเก็บของ รวมถึงช่องแช่ผลไม้และผัก

→ รูปที่ **27**

14 การแก้ไขข้อขัดข้อง

คุณสามารถแก้ไขข้อขัดข้องเล็ก ๆ น้อย ๆ ที่ตัวอุปกรณ์ได้ด้วยตัวเอง ใช้ข้อมูลเกี่ยวกับการแก้ไขข้อขัดข้องก่อนที่จะติดต่อฝ่ายบริการลูกค้า ด้วย การนี้ คุณสามารถหลีกเลี่ยงค่าใช้จ่ายที่ไม่จำเป็น



คำเตือน

ระวังไฟดูด!

การซ่อมแซมอย่างไม่ถูกวิธีอาจก่อให้เกิดอันตรายได้

- ▶ อนุญาตให้เฉพาะบุคลากรผู้เชี่ยวชาญที่ผ่านการอบรมดำเนินการซ่อมแซมเครื่องเท่านั้น
- ▶ อนุญาตให้ใช้ข้อเหล่านี้สำหรับการซ่อมแซมเครื่องเท่านั้น
- ▶ ถ้าสายไฟต่อเข้าเครื่องนี้เสียหาย จะต้องให้ผู้ผลิต หรือฝ่ายบริการลูกค้าของผู้ผลิตหรือบุคคลผู้มีความรู้ความชำนาญเท่าเทียมกันเป็นผู้เปลี่ยนให้เพื่อป้องกันอันตราย

ความผิดปกติ	สาเหตุและวิธีแก้ปัญหา
ไฟส่องสว่าง LED ไม่ทำงาน	สาเหตุแตกต่างกันที่เป็นไปได้ <ul style="list-style-type: none"> ▶ โทรติดต่อฝ่ายบริการลูกค้า <p>คุณสามารถดูหมายเลขติดต่อฝ่ายบริการลูกค้าได้จากรายการศูนย์บริการลูกค้าที่แนบมาด้วย</p>
เครื่องทำความเย็นเปิดใช้งานบ่อยขึ้นและนานขึ้น	เครื่องถูกเปิดบ่อยครั้ง <ul style="list-style-type: none"> ▶ ห้ามเปิดประตูเครื่องโดยไม่จำเป็น <p>ช่องระบายอากาศด้านนอกถูกปิดคลุม</p> <ul style="list-style-type: none"> ▶ กำจัดสิ่งกีดขวางหน้าช่องระบายอากาศด้านนอก <p>ไม่มีความผิดปกติ เครื่องทำความเย็นรุ่นใหม่จะเปิดใช้งานบ่อยขึ้นและมีระดับกำลังที่แตกต่างกัน เพื่อช่วยให้สามารถแช่เย็นได้อย่างมีประสิทธิภาพ</p> <ul style="list-style-type: none"> ▶ กำจัดสิ่งกีดขวางหน้าช่องระบายอากาศด้านนอก ▶ โปรดติดตั้งเครื่องให้เว้นระยะห่างจากแผงทำความร้อน เต้า และแหล่งความร้อนอื่นๆ ให้มากที่สุดเท่าที่เป็นไปได้ หลีกเลี่ยงไม่ให้เครื่องสัมผัสกับแสงแดดโดยตรงเป็นเวลานาน ▶ เปิดฝาเครื่องเป็นระยะเวลาลั้นๆ เท่าที่จำเป็น ▶ ปลดปล่อยอาหารและเครื่องดื่มที่อุ่นเย็นตัวลงก่อนจัดเก็บ
ชั้นน้ำแข็งก่อตัวขึ้นบริเวณผนังด้านหลังของช่องแช่เย็น	ไม่มีความผิดปกติ เครื่องทำความเย็นรุ่นใหม่ช่วยให้อุณหภูมิในช่องแช่เย็นคงที่ ผนังด้านหลังของช่องแช่เย็นจะถูกละลายน้ำแข็งโดยอัตโนมัติอย่างสม่ำเสมอ <ul style="list-style-type: none"> ▶ เปิดฝาเครื่องเป็นระยะเวลาลั้นๆ เท่าที่จำเป็น ▶ คุณสามารถบรรจุวัตถุเปียกในหีบห่อที่เป็นสุญญากาศและปิดคลุมวัตถุเปียกได้ ▶ ปลดปล่อยอาหารและเครื่องดื่มที่อุ่นเย็นตัวลงก่อนจัดเก็บ ▶ ควรเว้นพื้นที่เล็กน้อยระหว่างวัตถุเปียกแต่ละอย่าง รวมถึงเว้นพื้นที่จากผนังด้านในไว้เสมอ
ผนังด้านข้างของเครื่องร้อน	ไม่มีความผิดปกติ ผนังด้านข้างได้รับการเดินท่อซึ่งจะร้อนขึ้นในระหว่างกระบวนการทำความเย็น ทั้งนี้เทอร์โมเจอร์ที่สัมผัสกับเครื่องจะไม่ได้รับความเสียหายจากความร้อน
	ไม่จำเป็นต้องดำเนินการใด ๆ

ความผิดปกติ	สาเหตุและวิธีแก้ปัญหา
"E" หรือ "d" จปรากฎบนจอแสดงอุณหภูมิ	<p>ระบบอิเล็กทรอนิกส์ตรวจพบข้อผิดพลาด</p> <ol style="list-style-type: none"> 1. ปิดใช้งานเครื่อง → หน้า 74 2. ยกเลิกการเชื่อมต่อเครื่องกับแหล่งจ่ายไฟ <ul style="list-style-type: none"> ดึงปลั๊กไฟของสายเชื่อมต่อแหล่งจ่ายไฟหรือปิดใช้งานฟิวส์ในตู้ควบคุมระบบไฟฟ้า 3. เชื่อมต่อตัวเครื่องอีกครั้งหลังจากเวลาผ่านไป 5 นาที 4. เปิดใช้งานเครื่อง → หน้า 73 5. หากข้อความแจ้งเตือนยังคงปรากฏอยู่เรื่อยๆ โปรดติดต่อฝ่ายบริการลูกค้า <ul style="list-style-type: none"> คุณสามารถดูหมายเลขติดต่อฝ่ายบริการลูกค้าได้จากรายการศูนย์บริการลูกค้าที่แนบมาด้วย
เสียงเตือนดังขึ้น, จอแสดงอุณหภูมิ (ช่องแช่แข็ง) กะพริบ, "ALARM" ปรากฏขึ้น และจอแสดงสถานะติดสว่างเป็นสีแดง	<p>สาเหตุแตกต่างกันที่เป็นไปได้</p> <ul style="list-style-type: none"> ▶ กด freezer fridge ✓ จอแสดงอุณหภูมิ (ช่องแช่แข็ง) จะแสดงอุณหภูมิที่อุ่นที่สุดของช่องแช่แข็งเป็นระยะเวลาสั้นๆ จากนั้นจอแสดงอุณหภูมิ (ช่องแช่แข็ง) จะแสดงอุณหภูมิที่ปรับตั้งไว้อีกครั้ง ✓ สัญญาณเตือนจะปิดใช้งาน ✓ "ALARM" จะติดสว่างจนกระทั่งอุณหภูมิที่ปรับตั้งไว้ถึงระดับที่กำหนด <p>ประตูเครื่องเปิดอยู่</p> <ul style="list-style-type: none"> ▶ ปิดประตูเครื่อง <p>จัดเก็บวัตถุดิบสดในปริมาณมาก</p> <ul style="list-style-type: none"> ▶ ห้ามจัดเก็บเกินความจุในการแช่แข็ง <ul style="list-style-type: none"> → "ความจุในการแช่แข็ง", หน้า 77

ความผิดปกติ	สาเหตุและวิธีแก้ปัญหา
อุณหภูมิไม่ถึงระดับที่ปรับตั้งไว้ การละลายน้ำแข็งโดยอัตโนมัติเต็มรูปแบบไม่ทำงานอีกต่อไป	เปิดฝาช่องแช่แข็งไว้นานเกินไป คอยล์เย็น (เครื่องทำความเย็น) ในระบบ NoFrost มีน้ำแข็งเกาะอยู่มาก ข้อกำหนด: อาหารแช่แข็งได้รับการหุ้มเป็นอย่างดีและจัดเก็บไว้ในบริเวณที่มีความเย็น <ol style="list-style-type: none"> 1. ปิดใช้งานเครื่อง → หน้า 74 2. ยกเลิกการเชื่อมต่อเครื่องกับแหล่งจ่ายไฟ ดึงปลั๊กไฟของสายเชื่อมต่อแหล่งจ่ายไฟหรือปิดใช้งานฟิวส์ในตู้ควบคุมระบบไฟฟ้า 3. ดันเครื่องให้ออกห่างจากผนัง 4. เปิดฝาเครื่องทิ้งไว้ ✓ หลังจากเวลาผ่านไป 20 นาที น้ำที่เกิดจากการควบแน่นจะเริ่มหยดลงในถาดรองน้ำหยดบริเวณด้านหลังตัวเครื่อง → รูปที่ 28 5. เพื่อหลีกเลี่ยงไม่ให้น้ำล้นออกจากถาดรองน้ำหยด ให้ซับน้ำที่เกิดจากการควบแน่นโดยใช้ฟองน้ำ คอยล์เย็นจะละลายน้ำแข็งเสร็จเมื่อไม่มีน้ำที่เกิดจากการควบแน่นในถาดรองน้ำหยดอีก 6. ทำความสะอาดพื้นที่ด้านในตัวเครื่อง → หน้า 78K 7. เปิดใช้งานเครื่องอีกครั้ง → หน้า 73
อุณหภูมิคลาดเคลื่อนไปจากการปรับตั้งเป็นอย่างมาก	สาเหตุแตกต่างกันที่เป็นไปได้ <ol style="list-style-type: none"> 1. ปิดใช้งานเครื่อง → หน้า 74 2. เปิดใช้งานเครื่องอีกครั้งหลังจากเวลาผ่านไปประมาณ 5 นาที → หน้า 73 <ul style="list-style-type: none"> – หากอุณหภูมิอุ่นเกินไป ให้ตรวจสอบเช็คอุณหภูมิอีกครั้งหลังจากเวลาผ่านไป 2-3 ชั่วโมง – หากอุณหภูมิเย็นเกินไป ให้ตรวจสอบเช็คอุณหภูมิอีกครั้งในวันถัดไป
มีน้ำที่เกิดจากการควบแน่นเกาะอยู่บนพื้นผิวตัวเครื่องและบนชั้นวางในเครื่อง	น้ำที่เป็นส่วนประกอบในอากาศร้อนขึ้นจะควบแน่นบริเวณพื้นผิวตัวเครื่องที่มีความเย็น <ol style="list-style-type: none"> 1. เช็ดทำความสะอาดน้ำที่เกิดจากการควบแน่นโดยใช้ผ้านุ่มและแห้ง 2. เปิดเครื่องเป็นระยะเวลาสั้นที่สุดเท่าที่ทำได้ 3. ตรวจสอบให้แน่ใจว่าปิดเครื่องอย่างถูกต้องเสมอ
ตัวเครื่องมีเสียงหึ่งๆ เสียงแตกฟอง เสียงหวือ เสียงปุดๆ เสียงคลิก หรือเสียงแตกกะเทาะ	ไม่มีความผิดปกติ มอเตอร์ทำงาน เช่น เครื่องทำความเย็นและพัดลม น้ำยาทำความเย็นไหลผ่านท่อ มอเตอร์ สวิตช์ หรือโซลินอยด์ว่าลิ้นเปิดหรือปิดใช้งาน การละลายน้ำแข็งทำงานอัตโนมัติ ไม่จำเป็นต้องดำเนินการใด ๆ
ตัวเครื่องส่งเสียงรบกวน	ตัวเครื่องวางไม่เสมอกัน <ul style="list-style-type: none"> ▶ จัดวางเครื่องโดยใช้เครื่องมือวัดระดับน้ำและสกรูขาตั้ง ตัวเครื่องไม่สามารถติดตั้งแบบแยกเดี่ยวได้ <ul style="list-style-type: none"> ▶ รักษาระยะห่างขั้นต่ำของตัวเครื่อง ชิ้นส่วนอุปกรณ์ติดตั้งขยับหรือติดขัด

ความผิดปกติ	สาเหตุและวิธีแก้ปัญหา
ตัวเครื่องส่งเสียงรบกวน	<ul style="list-style-type: none">▶ ตรวจสอบชิ้นส่วนอุปกรณ์ติดตั้งแบบถอดออกได้ แล้วใส่เข้าไปใหม่ในบางกรณี <p>ขวดหรือภาชนะสัมผัสกัน</p> <ul style="list-style-type: none">▶ แยกขวดหรือภาชนะออกจากกัน <p>ฟังก์ชัน Super Freeze เปิดใช้งานอยู่</p> <p>ไม่จำเป็นต้องดำเนินการใด ๆ</p>

14.1 ไฟดับ

ในกรณีที่ไฟดับ อุณหภูมิในตัวเครื่องจะเพิ่มสูงขึ้นซึ่งส่งผลให้ระยะเวลาในการจัดเก็บสั้นลงและคุณภาพของอาหารแช่แข็งลดลง คุณสามารถดูข้อมูลทางเทคนิคเกี่ยวกับระยะเวลาในการจัดเก็บอาหารแช่แข็งในกรณีที่เกิดความขัดข้องได้จากเว็บไซต์ของเรา สำหรับเครื่องของคุณ

หมายเหตุ

- เปิดเครื่องให้น้อยที่สุดเท่าที่เป็นไปได้ขณะไฟดับและไม่จัดเก็บวัตถุดิบเพิ่มเติม
- ตรวจสอบคุณภาพของวัตถุดิบทันทีหลังจากไฟดับ
 - กำหนดอาหารแช่แข็งที่ละลายและมีอุณหภูมิอุ่นกว่า 5 °C
 - นำอาหารแช่แข็งที่ละลายเล็กน้อยไปปรุงสุกหรืออบ แล้วรับประทานหรือแช่แข็งอีกครั้ง

14.2 การดำเนินการทดสอบตัวเองของเครื่อง

เครื่องมาพร้อมการทดสอบตัวเองที่จะแสดงความขัดข้องซึ่งฝ่ายบริการลูกค้าสามารถแก้ไขให้คุณได้

1. ปิดใช้งานเครื่อง → หน้า 74
2. ตัดการเชื่อมต่อเครื่องออกจากแหล่งจ่ายไฟ
 - ดึงปลั๊กไฟของสายเชื่อมต่อแหล่งจ่ายไฟหรือปิดใช้งานฟิวส์ในตู้ควบคุมระบบไฟฟ้า
3. เชื่อมต่อเครื่องเข้ากับระบบไฟฟ้าอีกครั้งหลังจากเวลาผ่านไป 5 นาที → หน้า 70
4. เปิดใช้งานเครื่อง → หน้า 73
5. กด **freezer fridge** ค้างไว้ 3 วินาทีภายในเวลา 2 นาทีหลังจากเปิดใช้งานเครื่องจนกระทั่งสัญญาณเสียงดังขึ้น
 - ✓ การทดสอบตัวเองของเครื่องจะเริ่มทำงาน
 - ✓ หากมีสัญญาณเสียงดังขึ้น 2 ครั้งหลังจากสิ้นสุดการทดสอบตัวเองของเครื่อง และจอแสดงอุณหภูมิแสดงอุณหภูมิที่ปรับตั้งไว้ แสดงว่าเซ็นเซอร์วัดอุณหภูมิของเครื่องเป็นปกติ เครื่องจะกลับไปทำงานในโหมดปกติ
 - ✓ หากสัญญาณเสียงดังขึ้น 5 ครั้งหลังจากสิ้นสุดการทดสอบตัวเองของเครื่อง ให้ติดต่อฝ่ายบริการลูกค้า

15 การเก็บรักษาและการกำจัด

15.1 การปิดใช้งานเครื่อง

1. ปิดใช้งานเครื่อง → หน้า 74
2. ตัดการเชื่อมต่อเครื่องออกจากแหล่งจ่ายไฟ
 - ดึงปลั๊กไฟของสายเชื่อมต่อแหล่งจ่ายไฟหรือปิดใช้งานฟิวส์ในตู้ควบคุมระบบไฟฟ้า
3. นำวัตถุดิบทั้งหมดออก
4. ทำความสะอาดเครื่อง → หน้า 78
5. เปิดตู้เครื่องทิ้งไว้เพื่อให้อากาศระบายออกภายในเครื่องได้

15.2 กำจัดอุปกรณ์เก่า

สามารถนำวัตถุดิบที่มีมูลค่ากลับมาใช้ซ้ำได้อีกครั้งด้วยการกำจัดตามข้อบังคับที่สอดคล้องกับการรักษาสິงแวดล้อม



คำเตือน

ระวังอันตรายต่อสุขภาพ!

เด็กอาจเข้าไปติดอยู่ในเครื่องและเป็นอันตรายถึงชีวิต

- ▶ เพื่อป้องกันไม่ให้เด็กปีนป่ายอุปกรณ์ ห้ามดึงช่องลิ้นชักและช่องเก็บออกจากอุปกรณ์
- ▶ ป้องกันให้เด็กอยู่ห่างจากอุปกรณ์ที่ไม่ใช้งานแล้ว



คำเตือน

ระวังไฟไหม้!

หากท่อชำรุดเสียหายอาจทำให้สารทำความเย็นที่ติดไฟได้และก๊าซอันตรายรั่วไหลออกมาและลุกเป็นไฟได้

- ▶ ห้ามให้ท่อสารทำความเย็นและท่อระบายชำรุดเสียหาย

1. ดึงปลั๊กไฟของสายไฟออก
2. ดึงสายไฟแยกออก
3. กำจัดเครื่องทั้งด้วยวิธีที่เป็นมิตรต่อสิ่งแวดล้อม
 - โปรดสอบถามข้อมูลการกำจัดขยะปัจจุบันจากผู้จัดจำหน่ายของคุณหรือจากเทศบาล

16 ฝ่ายบริการลูกค้า

คุณสามารถขอรับข้อมูลรายละเอียดเกี่ยวกับระยะเวลาการรับประกันและเงื่อนไขการรับประกันในประเทศของคุณได้โดยการสแกนรหัส QR Code บนเอกสารสำหรับการติดต่อศูนย์บริการและเงื่อนไขการรับประกันที่แนบมาพร้อมกัน จากฝ่ายบริการลูกค้า จากตัวแทนจำหน่าย หรือบนเว็บไซต์ของเรา

คุณสามารถดูข้อมูลติดต่อฝ่ายบริการลูกค้าได้โดยการสแกนรหัส QR Code บนเอกสารสำหรับการติดต่อศูนย์บริการและเงื่อนไขการรับประกันที่แนบมาพร้อมกันหรือบนเว็บไซต์ของเรา

16.1 หมายเลขผลิตภัณฑ์ (E-Nr.) และหมายเลขการผลิต (FD)

เมื่อติดต่อฝ่ายบริการลูกค้า กรุณาแจ้งหมายเลขผลิตภัณฑ์ (E-Nr.) และหมายเลขการผลิต (FD) ที่อยู่บนป้ายกำกับรุ่นของเครื่อง

→ รูปที่ **1** / **5**

คุณสามารถจับบันทึกข้อมูลไว้เพื่อที่จะหาเจอข้อมูลอุปกรณ์ของคุณ และหมายเลขโทรศัพท์ของฝ่ายบริการลูกค้าได้อย่างรวดเร็วอีกครั้ง

17 ข้อมูลทางเทคนิค

คุณสามารถดูข้อมูลเกี่ยวกับน้ำหนักความเย็น ความจุในการใช้งาน และข้อมูลทางเทคนิคเพิ่มเติมได้จากป้ายกำกับรุ่น

→ รูปที่ **1** / **5**



Thank you for buying a Bosch Home Appliance!

Register your new device on MyBosch now and profit directly from:

- **Expert tips & tricks for your appliance**
- **Warranty extension options**
- **Discounts for accessories & spare-parts**
- **Digital manual and all appliance data at hand**
- **Easy access to Bosch Home Appliances Service**

Free and easy registration – also on mobile phones:

www.bosch-home.com/welcome



Looking for help? You'll find it here.

Expert advice for your Bosch home appliances, help with problems or a repair from Bosch experts.

Find out everything about the many ways Bosch can support you:

www.bosch-home.com/service

Contact data of all countries are listed in the attached service directory.

BSH Hausgeräte GmbH

Carl-Wery-Straße 34
81739 München, GERMANY
www.bosch-home.com

A Bosch Company



8001323752 (050919)

en, id, th