



Регистрирайте
Вашия нов уред в
MyBosch и се
възползвайте от
безплатните предимства:
[bosch-home.com/
welcome](https://bosch-home.com/welcome)

Безкабелна ръчна прахосмукачка

BBS10

BCS10

BKS10

BSS10

BXS10

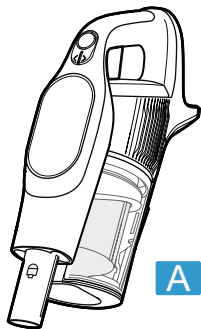
[bg] Ръководство за употреба



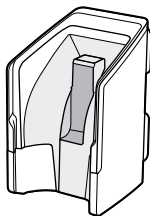


<https://ium-pim.bsh-digital.com/8001293734>

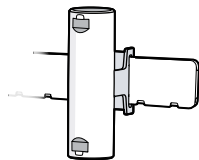
[bg] Можете да намерите допълнителна информация и обяснения онлайн. Сканирайте QR кода на заглавната страница.



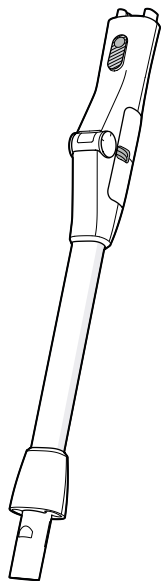
A



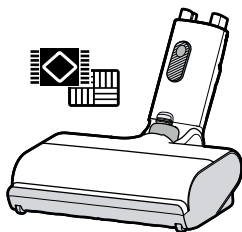
B



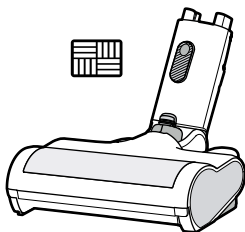
C



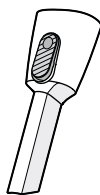
F



D



E



G



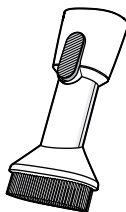
H



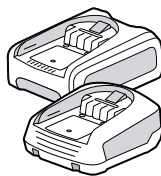
I



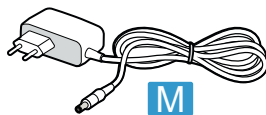
J



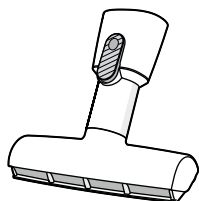
K



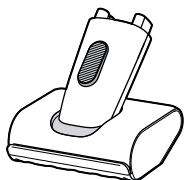
L



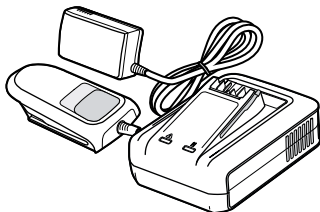
M



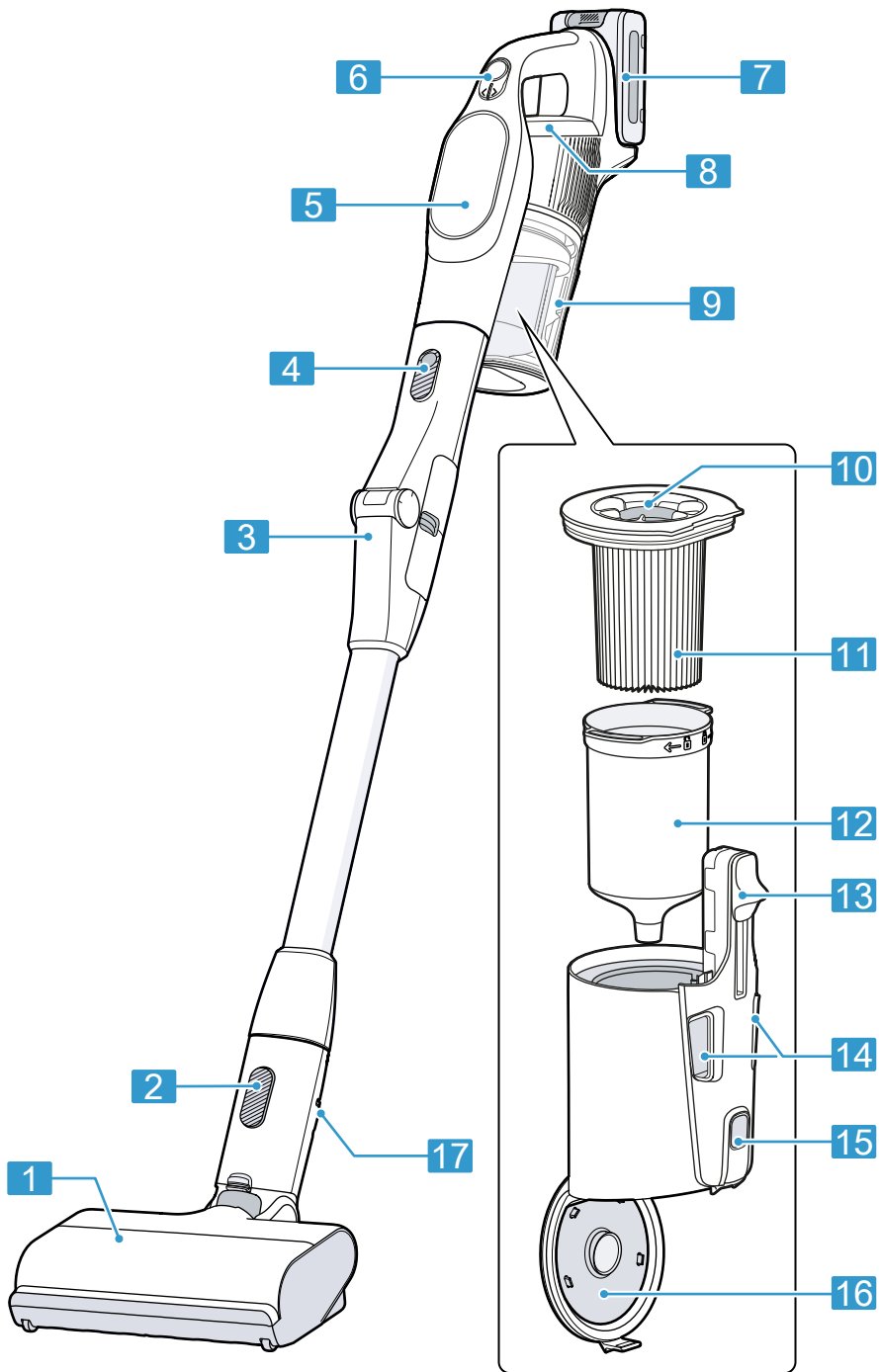
N

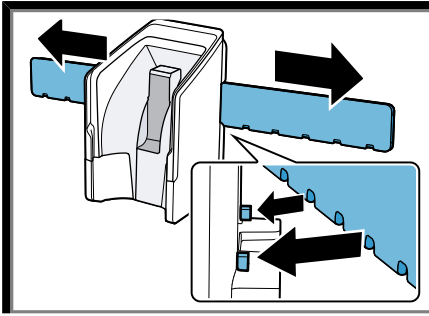


O

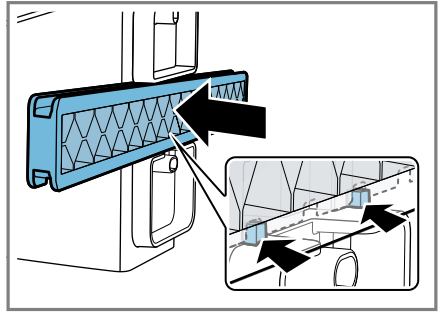


P

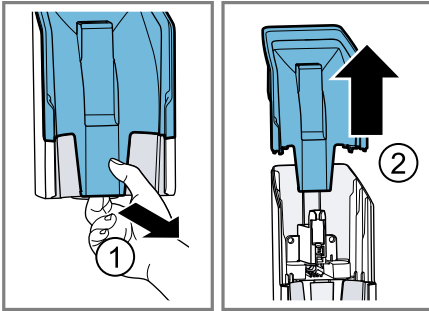




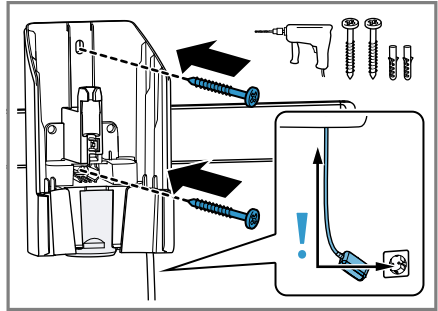
3



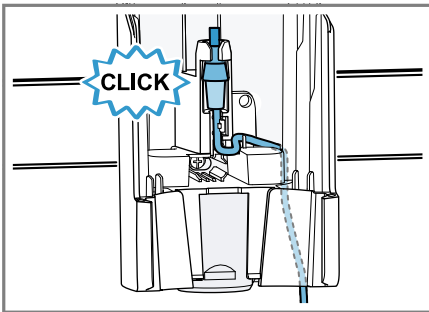
4



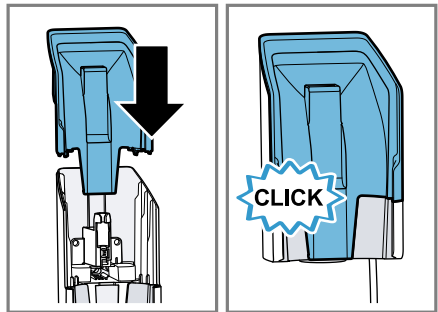
5



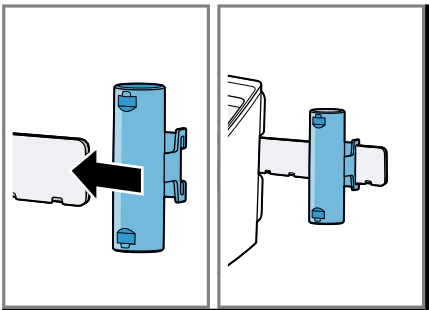
6



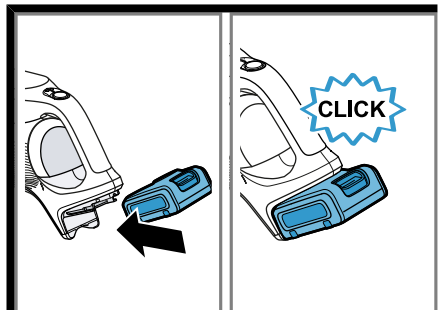
7



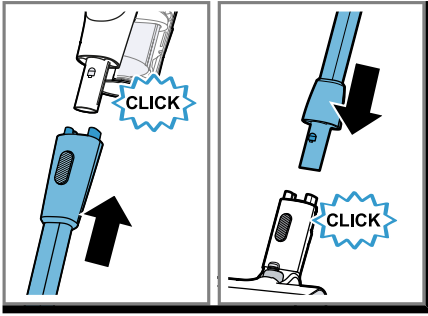
8



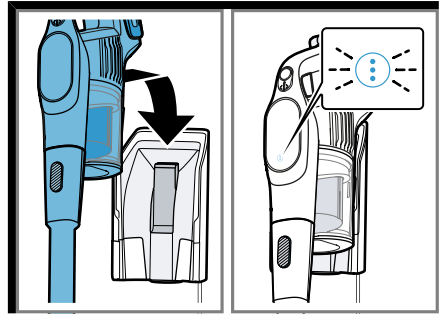
9



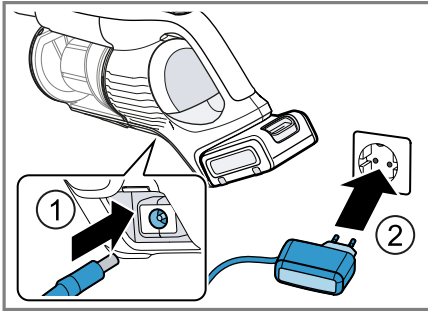
10



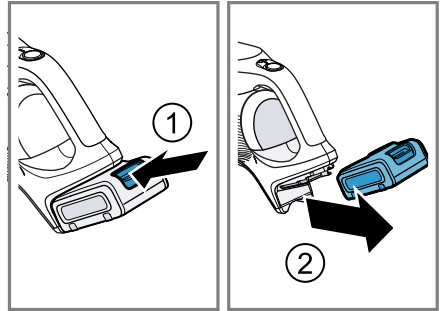
11



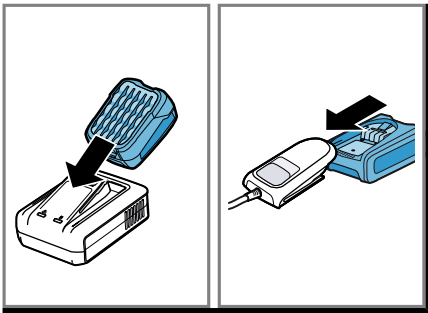
12



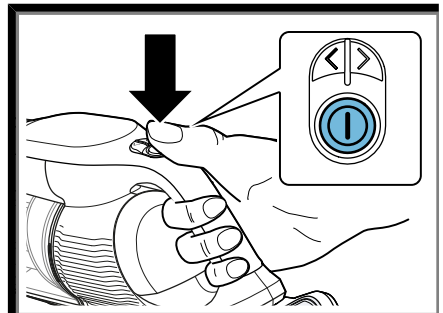
13



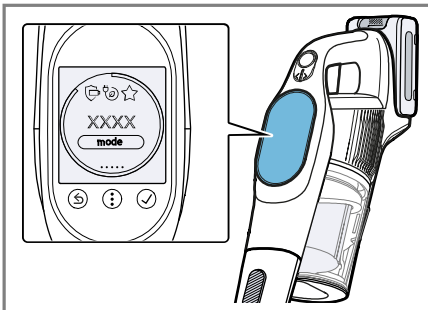
14



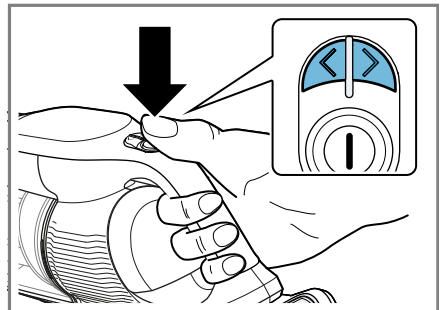
15



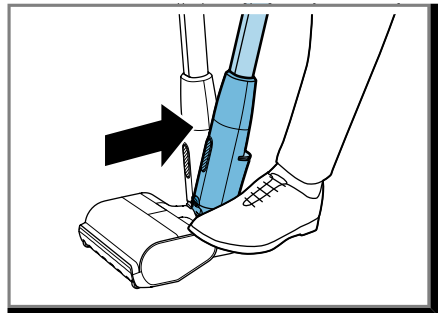
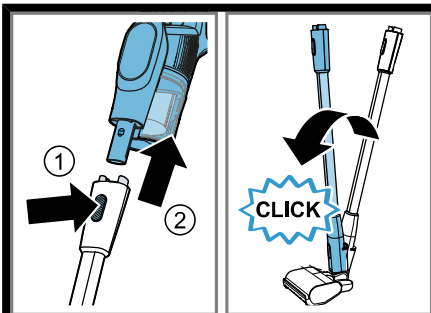
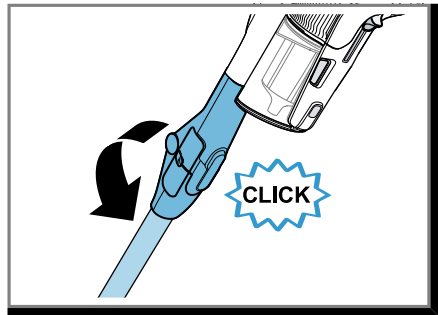
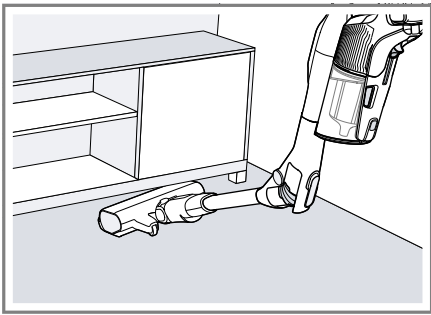
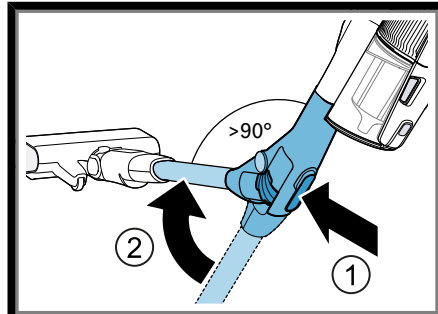
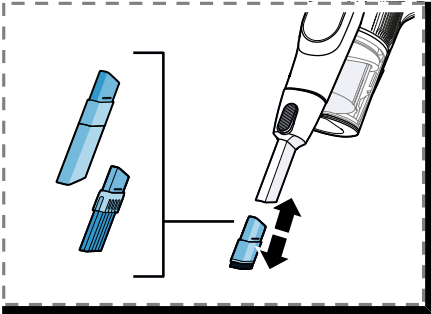
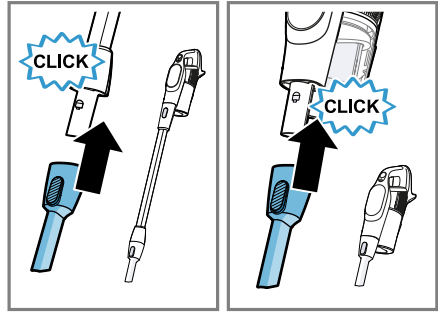
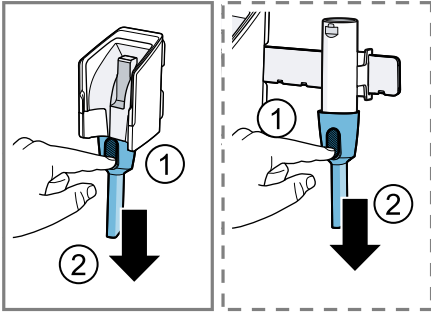
16

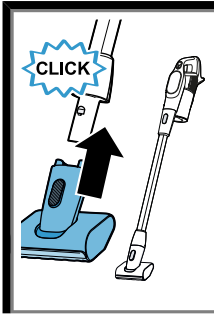


17

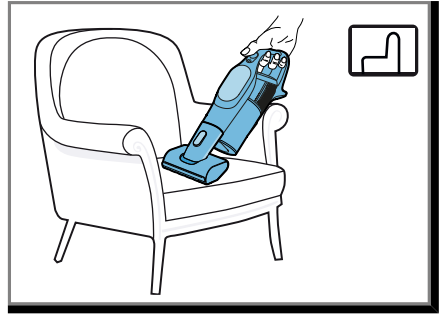
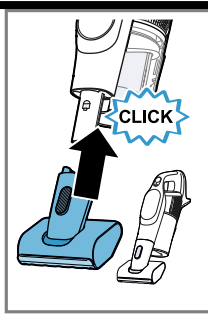


18

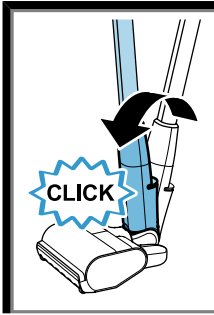




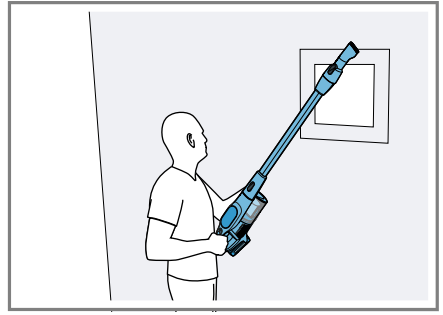
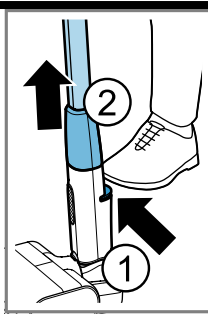
27



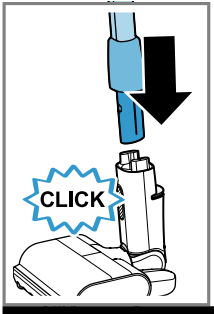
28



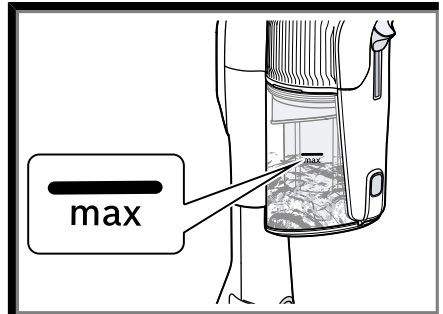
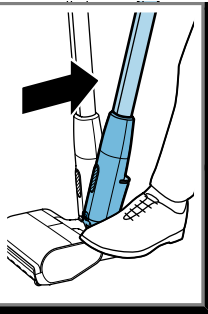
29



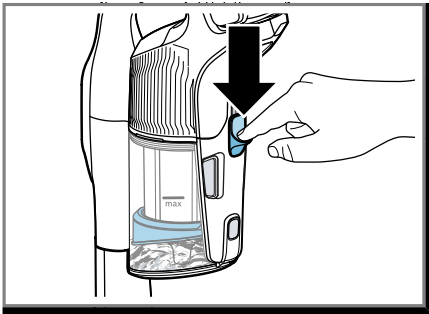
30



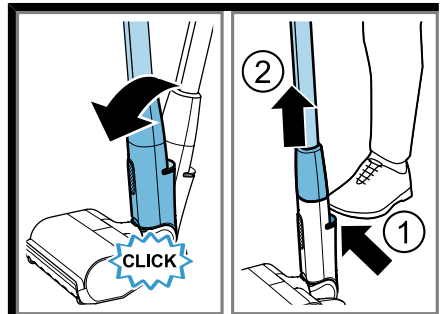
31



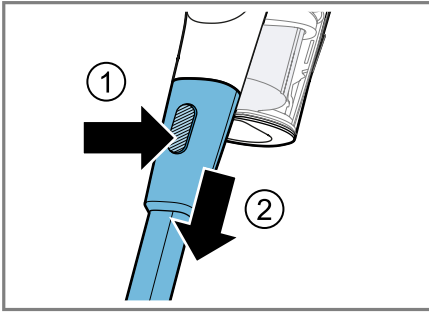
32



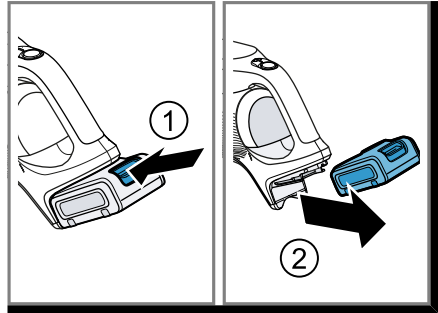
33



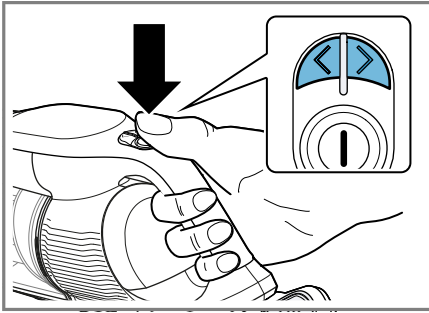
34



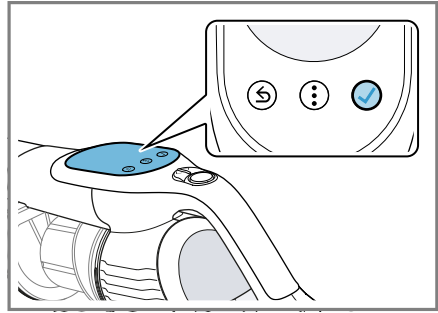
35



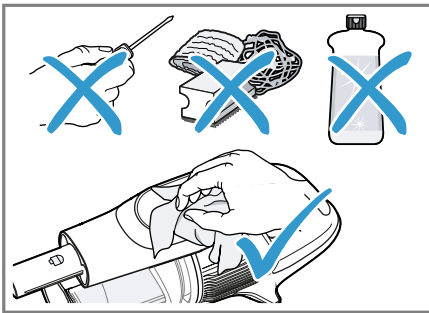
36



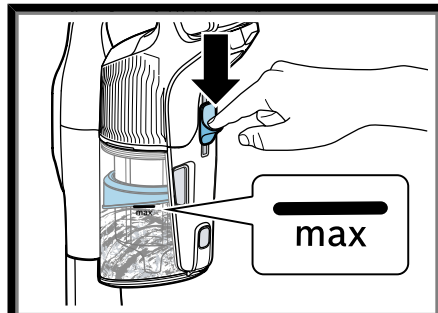
37



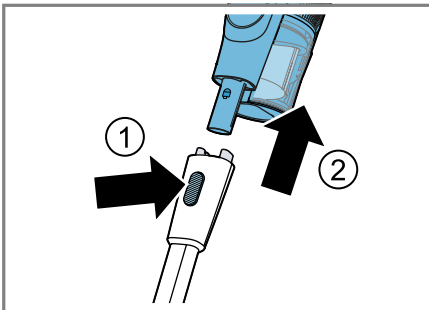
38



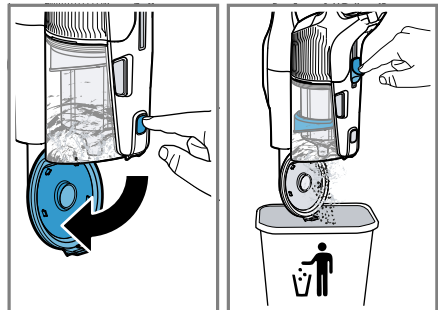
39



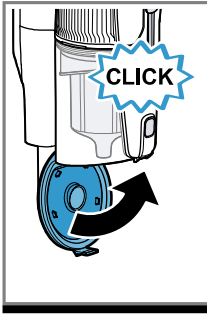
40



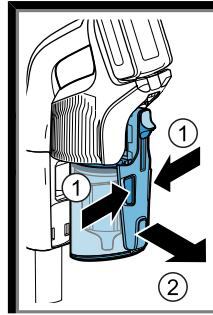
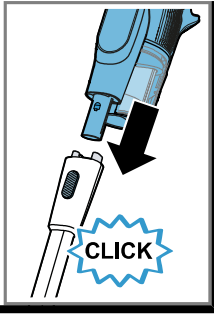
41



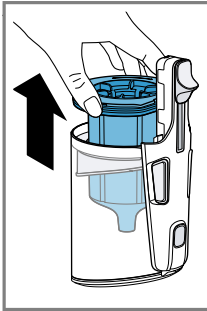
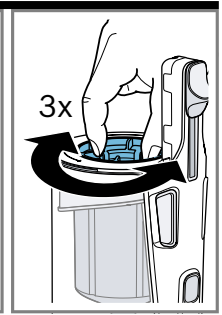
42



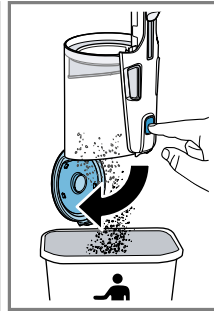
43



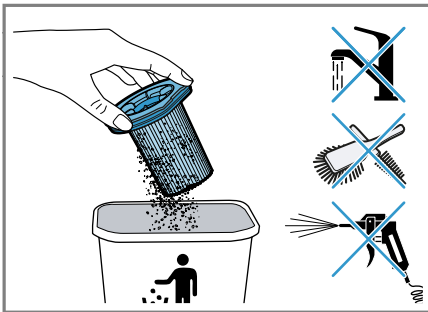
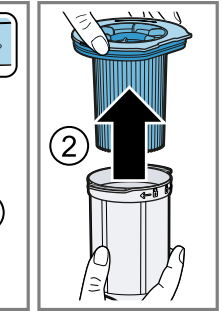
44



45



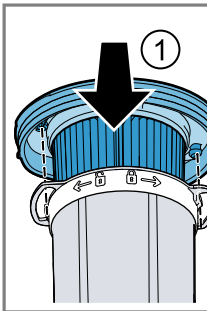
46



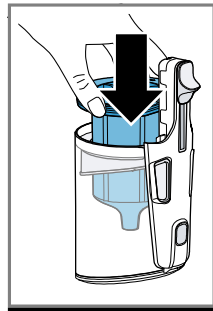
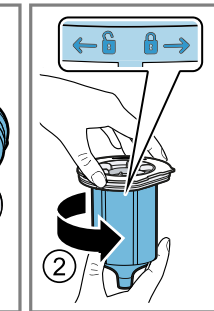
47



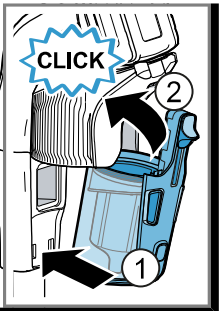
48

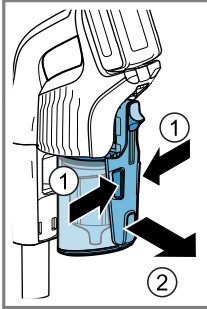


49

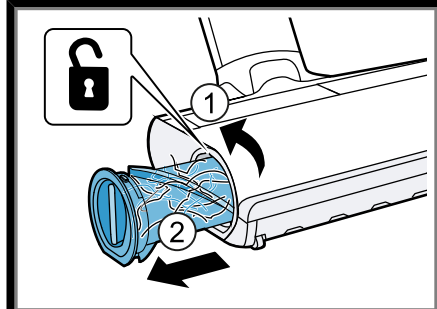
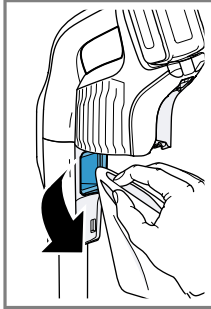


50

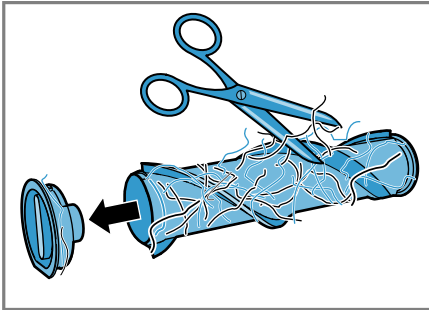




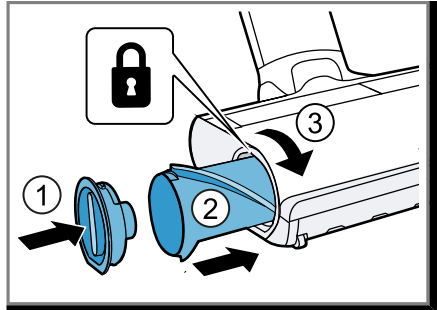
51



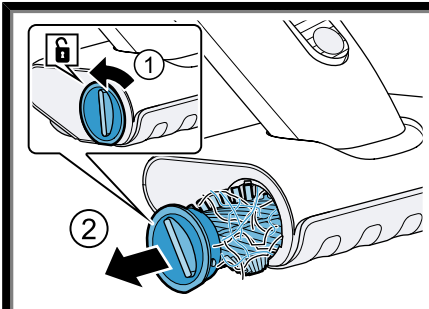
52



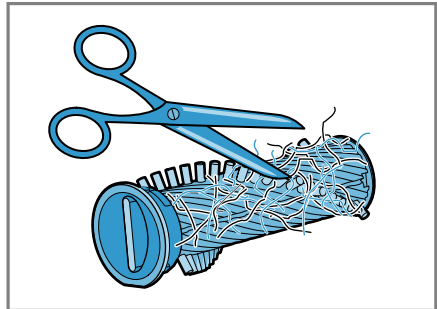
53



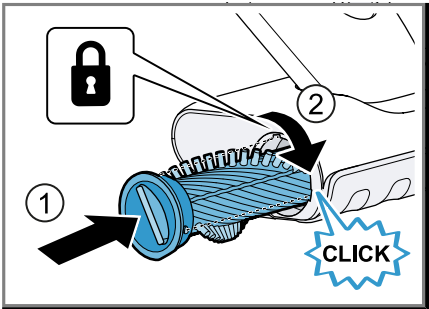
54



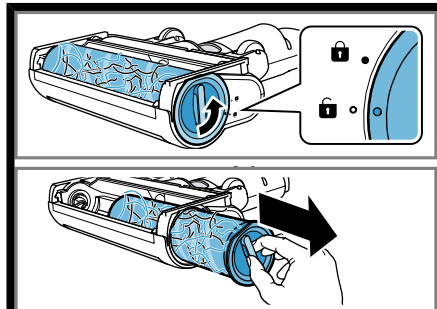
55



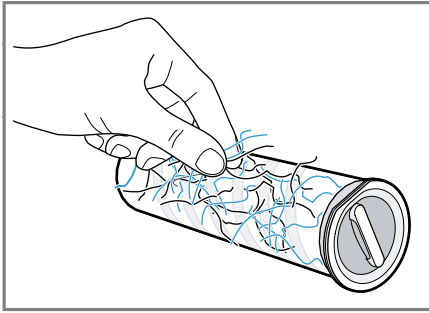
56



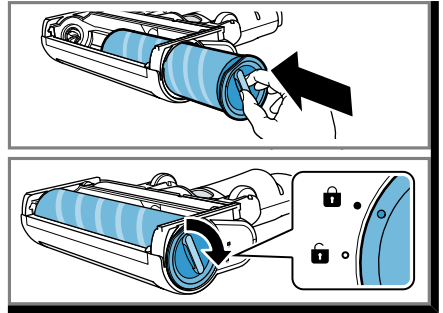
57



58



59



60

Безопасност

- Прочетете внимателно това ръководство.
- Запазете ръководството, както и продуктовата информация, за по-нататъшна справка или за следващите собственици.
- Не свързвайте уреда в случай на повреда, получена по време на транспортирането.

Използвайте уреда само:

- с оригинални части и принадлежности. При щети поради използването на чужди продукти гаранцията губи валидността си.
- за почистване на повърхности.
- в домакинството и в затворени помещения в домашна обстановка при стайна температура.
- на височина до 2000 м над морското равнище.

Не използвайте уреда:

- за изсмукване на прах от хора или животни.
- за изсмукване на вредни за здравето, предмети с остри ръбове, горещи или горящи субстанции.
- за изсмукване на влажни или течни субстанции.
- за изсмукване на лесно запалими или взривни вещества и газове.
- за изсмукване на пепел и сажди от печки и инсталации за централно отопление.
- за изсмукване на прах от тонер от принтери и копирни машини.
- за засмукване на строителни отпадъци.

Разкачете уреда от електрозахранването, ако:

- почиствате уреда.

Този уред може да се използва от деца на възраст над 8 години и от лица с намалени физически, сетивни или умствени способности или липса на опит и/или знания, ако са под наблюдение или са инструктирани относно безопасната употреба на уреда и са разбрали произтичащите от употребата опасности.

Децата не трябва да играят с уреда.

Почистването и поддръжката от страна на потребителя не трябва да се извършват от деца без наблюдение.

- ▶ Само обучен за целта специализиран персонал трябва да извършва ремонти на уреда.
- ▶ За ремонта на уреда трябва да се използват само оригинални резервни части.
- ▶ Никога не използвайте повреден уред.

- ▶ Никога не използвайте уред с напукана или счупена повърхност.
- ▶ Свържете се с отдела по обслужване на клиенти.
→ *Страница 20*
- ▶ Използвайте уреда само в затворени помещения.
- ▶ Никога не излагайте уреда на силна топлина и влага.
- ▶ За почистване на уреда не използвайте машина за почистване с пара или с високо налягане.
- ▶ Никога не допускайте контакт на кабела за свързване към мрежата с източници на топлина или горещи части на уреда.
- ▶ Никога не допускайте контакт на кабела за свързване към мрежата с остри върхове или ръбове.
- ▶ Никога не прегъвайте, не притискайте и не променяйте кабела за свързване към мрежата.
- ▶ Свързвайте и експлоатирайте зарядния кабел¹ и бързозарядното устройство¹ само в съответствие с данните на фабричната табелка.
- ▶ Зарядният кабел¹ и бързозарядното устройство¹ трябва да се свързват към електрическа мрежа с променлив ток единствено посредством инсталиран според правилата заземен контакт.
- ▶ Не подавайте възпламеняеми или съдържащи алкохол вещества на филтрите.
- ▶ При почистването на уреда не използвайте запалими или съдържащи алкохол вещества.
- ▶ Дрехите, косата, пръстите и другите части на тялото да се държат далеч от отворите по уреда и от подвижните части.
- ▶ Никога не насочвайте тръбата или дюзите към очи, коса, уши или уста.
- ▶ Извадете батерията и разкачете уреда от подаването на ток, преди да го ремонтирате или почиствате.
- ▶ Съхранявайте уреда само в легнало положение или в базовата станция¹.
- ▶ Уверете се, че деца не играят с уреда, дори и ако е в базовата станция¹.
- ▶ Никога не използвайте функцията за свободен стоеж на дюзата за под с изправен уред.
- ▶ Лица с електронни импланти трябва да спазват минимално отстояние от 10 см спрямо уреда.
- ▶ Дръжте далеч от деца опаковъчния материал.

¹ Според оборудването на уреда

- ▶ Не допускайте деца да играят с опаковъчния материал.
- ▶ Пазете акумулаторната батерия от огън, топлина и трайно слънчево лъчение.
- ▶ Пазете акумулаторната батерия от вода и проникваща влага.
- ▶ Никога не отваряйте акумулаторната батерия.
- ▶ Неизползваната акумулаторна батерия да се пази далеч от метални предмети, напр. офисни кламери, монети, ключове, пирони или винтове.
- ▶ Ако от повредена акумулаторна батерия излизат пари, вкарайте свеж въздух.
- ▶ При оплаквания потърсете лекар.
- ▶ Ако от повредена акумулаторна батерия излизат течности, при контакт с кожата веднага изплакнете с вода.
- ▶ При контакт с очите допълнително потърсете лекарска помощ.

Предотвратяване на материални щети

- ▶ Ако от повредена акумулаторна батерия изтекат течности, проверете замърсените предмети и ги почистете.
- ▶ Сменяйте повредените предмети.
- ▶ Проверявайте редовно работните повърхности за износване.
- ▶ Сменете износената дюза.
- ▶ Никога не използвайте дюзата без поставен четков валяк.
- ▶ Никога не използвайте уреда без филтърен модул.
- ▶ Никога не подпирайте уреда на стени или ръбове на маси.
- ▶ Запазете опаковъчния материал за транспортни цели.

Обхват на доставката

След разопаковането проверете всички части за щети, получени при транспортирането, и комплектността на доставката.

Забележка: Според оборудването уредът се доставя с допълнителна принадлежност.

→ Фиг. 1

A	Безкабелна ръчна прахосмукачка
B	Базова станция ¹
C	Държач за принадлежности ¹ , с релса ¹ за базовата станция
D	Универсална дюза за под ¹
E	Дюза за твърди подове ¹
F	Чупеца се смукателна тръба
G	Дюза за фуги и адаптер за допълнителни принадлежности
H	Удължение за дълга, гъвкава дюза за фуги ¹
I	Удължение за дюза за клавиатура и чекмеджета ¹
J	Удължение за тесни четки за мебели ¹
K	Въртяща се четка за мебели ¹
L	Акумулаторна батерия ¹ Кабел за зареждане Ф-□-К идентификатор на модела за мрежовия адаптер
M	<ul style="list-style-type: none"> ■ S018BUz2350065 за кабел за зареждане 650 mA ■ S023BUz2350100 за кабел за зареждане 1 A
N	Въртяща се XXL дюза за тапицерия ¹
O	Мини електрическа дюза ¹
P	Бързозарядно устройство ¹

¹ Според оборудването на уреда

Общ преглед

Тук ще намерите общ преглед на компонентите на Вашия уред.

→ Фиг. **2**

- 1 Универсална дюза за под с функция за свободен стоеж
- 2 Деблокиращ бутон на дюзата за под
- 3 Чупещца се смукателна тръба
- 4 Деблокиращ бутон за смукателната тръба
- 5 Дисплей с панел за управление
- 6 Бутони за управление
- 7 Акумулаторна батерия
- 8 MicroClean- и индикатор за състоянието
- 9 Контейнер за прах
- 10 RotationClean
- 11 Ламелен филтър
- 12 Мрежест филтър
- 13 Плъзгащ се бутон
- 14 Деблокиране на контейнер за прах
- 15 Деблокиращ бутон на капака на контейнера за прах
- 16 Капак на контейнера за прах
- 17 Отключване на крака

Монтиране на базова станция

- ▶ Проверете дали в монтажната зона могат да бъдат повредени домакински проводници.
- ▶ Не монтирайте базовата станция хоризонтално или вертикално над, под или до контакт.

→ Фиг. **3 - 9**

Обслужване

Монтиране на уреда

→ Фиг. **10 - 11**

Зареждане на уреда

Забележки

- По време на зареждане състоянието на зареждане на акумулаторната батерия се показва в проценти.
- Сензорният бутон ⓘ мига по време на зареждането бавно в бяло. За да проверите текущото състояние на заряда на батерията, докоснете за кратко сензорния бутон ⓘ на панела за управление.
- За да пести енергия, уредът се изключва, когато акумулаторната батерия е напълно заредена.
- ▶ Използвайте акумулаторната батерия само в комбинация с уреда Bosch.
- ▶ За зареждане използвайте само оригиналния кабел за зареждане или оригиналното устройство за бързо зареждане¹.
- ▶ Използвайте само акумулаторни батерии от серия Power for ALL 18 V.
- ▶ Следвайте инструкциите за акумулаторните батерии и бързозарядното устройство¹.
- ▶ Уверете се, че деца не играят с уреда, дори и ако е в базовата станция.

Забележка: За най-бързо зареждане използвайте бързозарядното устройство.

→ Фиг. **12 - 15**

¹ Според оборудването на уреда

Времена на работа на акумулаторната батерия

Тук ще намерите информация за времето на работа на акумулаторната батерия в зависимост от използваната акумулаторна батерия.

Забележки

- Времето на работа на акумулаторната батерия зависи от избрания режим на засмукване, използваните принадлежности и подовата настилка. Особено при почистване на килими времето на работа на акумулаторната батерия може да варира.
- На дисплея се показва очакваното оставащо време на работа на уреда в минути. Действителните стойности могат да се различават.

Време на работа (до)	3,0 Ah	4,0 Ah Power+	5,0 Ah
Режим Есо с неелектрически принадлежности	60	80	100
Режим Есо с електрическа дюза за под	50	65	80
Режим Auto с електрическа дюза за под	17	25	30
Режим Turbo с електрическа дюза за под	10	11	13

Забележки

- Както всяка Li-Ion акумулаторна батерия, акумулаторните батерии от серия Power for ALL 18 V с времето се износват, поради което акумулаторният капацитет и продължителността намаляват. Това е естествен процес на стареене и не е следствие от дефект по материала, дефект на производството или недостатък.
- Чрез следните мерки можете да забавите естественото износване:
 - Активирайте функцията за защита на батерията на Вашия уред. Тази функция предотвратява пълното зареждане и разреждане на акумулаторната батерия и по този начин увеличава нейния живот.
 - Не съхранявайте акумулаторната батерия за по-дълъг период от време напълно заредена или изцяло изтощена.

Обслужване на уреда

Забележка: Използвайте турбо режим (нормален режим) за най-добро почистване на твърди подови настилки и дъл-

боко почистване на килими и мокети. Превключете на автоматичен или еко-режим, ако дюзата е твърде трудна за натискане върху килими или пътеки.

→ Фиг. **16** - **21**

Използване на чупещца се смукателна тръба¹

→ Фиг. **22** - **24**

Използване на функцията за свободен стоеж

Забележка: Никога не използвайте функцията за свободен стоеж на дюзата за под с изправен уред.

→ Фиг. **25** - **26**

Почистване с мини електрическа дюза¹

Мини електрическата дюза почиства щателно тапицираните мебели и труднодостъпните места.

→ Фиг. **27** - **28**

Използване на отключване с крак

→ Фиг. **29** - **31**

¹ Според оборудването на уреда

Компресиране на обема на праха

→ Фиг. 32 - 33

Демонтиране на уреда

→ Фиг. 34 - 36

основни настройки

Можете да настроите основните настройки на Вашия уред според Вашите нужди и да извиквате допълнителни функции.

Промяна на настройката

Забележка: Ако не е наличен език на дисплея, съответстващ на езика във Вашата страна, изберете наличен език на дисплея, напр. английски.

Изискване: Уредът е включен.

1. Докоснете върху ⓘ.
- ✓ Почистването спира.
- ✓ На дисплея се показва менюто с основните настройки и допълнителните функции.
2. За да преминете през менюто, натиснете < и >.
→ Фиг. 37
3. Докоснете върху ☑, за да потвърдите избора.
→ Фиг. 38
4. Променете и потвърдете настройката или извикайте допълнителната функция.
5. Докоснете върху ☹, за да се върнете към менюто или да продължите почистването.

Почистване и поддръжка

Почистване на уреда

- ▶ Почиствайте уреда само с мека, суха кърпа.
→ Фиг. 39

Изпразване на контейнера за прах

→ Фиг. 40 - 43

Почистване на филтриращия елемент

- ▶ Никога не позволявайте контакт на филтрите с течности.

Забележка: Препоръчително е да почиствате филтъра на контейнера за прах, когато той е силно замърсен и силата на засмукване намалява.

Съвет: Избършете частиците мръсотия върху мрежестия филтър с леко влажна кърпа.

→ Фиг. 44 - 50

Почистване на сензора

Забележка: Повърхността на сензора трябва да е чиста, за да функционира правилно индикаторът MicroClean. Почистете сензора, ако светодиодният пръстен на индикатора MicroClean вече не работи или работи неправилно.

- ▶ Избършете добре сензора с мека, чиста кърпа без власинки.
→ Фиг. 51

Почистване на универсалната дюза за под

Изискване: Уредът е изключен.

→ Фиг. 52 - 54

Забележка: Четковият валак разполага с функция за почистване. Вашият уред засмуква при работа на четковия валак върху килим срязаните влакна и косми след около 30 секунди автоматично.

Почистване на мини електрическа дюза

Изискване: Уредът е изключен.

→ Фиг. 55 - 57

Почистване на дюзата за твърди подови настилки¹

Изискване: Уредът е изключен.

→ Фиг. 58 - 60

¹ Според оборудването на уреда

Отстраняване на неизправности

Съвет: Допълнителна информация и пояснения относно отстраняването на неизправности ще намерите онлайн чрез сканиране на QR кода на корицата и на нашата уеб страница www.bosch-home.com.

- ▶ Само обучен за целта специализиран персонал трябва да извършва ремонти на уреда.
- ▶ За ремонта на уреда трябва да се използват само оригинални резервни части.

Уредът не функционира.

Акумулаторната батерия не е правилно поставена.

- ▶ Поставете правилно акумулаторната батерия.

Акумулаторната батерия не е заредена.

- ▶ Заредете акумулаторната батерия.

Дюзата не може да бъде избутана.

Дюзата се задръства.

Твърде висока смукателна мощност.

- ▶ Променете режима на почистване.

Няма функция по зареждане.

Грешно зарядно устройство е било използвано.

- ▶ Използвайте само доставеното зарядно устройство.

Указание на дисплей

Съобщение „E2“ се показва на дисплей - „Моля, запознайте се с упътването за експлоатация“

Активирано е защитно заключване.

1. Изключете уреда и разкачете уреда от подаването на ток.
2. Изчакайте докато акумулаторната батерия достигне стайната температура или използвайте резервна батерия.

3. Отново включете уреда.

4. В случай на повторна поява на тази грешка се свържете с .

→ "Отдел по обслужване на клиенти", Страница 20

Съобщение „E3“ се показва на дисплей - „Оставете уреда да се охлади“

Термичното защитно изключване е активирано.

1. Изключете уреда и разкачете уреда от подаването на ток.
2. Проверете дали въздушният канал не е запушен от дюзата до уреда.
3. Изпразнете контейнера за прах.
4. Почистете филтриращия елемент.
5. След като уредът се е охладил, отново включете уреда.

Съобщение „Блокиран въздушен канал“

се показва на дисплей

Термичното защитно изключване на вентилатора е активирано.

1. Изключете уреда и разкачете уреда от подаването на ток.
2. Проверете дали въздушният канал не е запушен от дюзата до уреда.
3. Изпразнете контейнера за прах.
4. След като уредът се е охладил, отново включете уреда.

Съобщение „E5“ се показва на дисплей - „Моля, запознайте се с упътването за експлоатация“

Открита е повреда на двигателя.

1. Изключете и включете отново уреда.
 2. В случай на повторна поява на тази грешка се свържете с .
- "Отдел по обслужване на клиенти", Страница 20

ⓘ и съобщение се показват на дисплей.

Открита е неизправност и изсмукването продължава.

1. За да отстраните грешката, извикайте ръководството в менюто.
→ "Промяна на настройката", Страница 18
2. Следвайте указанията на дисплей.

Предаване за отпадъци на излезли от употреба уреди

- ▶ Предайте уреда за отпадъци по екологосъобразен начин. Актуална информация относно начините на предаване за отпадъци ще получите от Вашия специализиран търговец, както и от съответната общинска или градска управа.



Този уред е обозначен в съответствие с европейската директива 2012/19/ЕС за стари електрически и електронни уреди (waste electrical and electronic equipment - WEEE). Тази директива регламентира валидните в рамките на ЕС правила за приемане и използване на стари уреди.

служване на Вашия уред при ръководствата за употреба и допълнителните документи.

Информация относно безплатния софтуер с отворен код

Този продукт съдържа софтуерни компоненти, лицензирани от носителите на авторски права като безплатен софтуер с отворен код.

Можете да изтеглите информацията за лиценза от уеб страницата на марковия продукт. (Моля, потърсете модела на Вашия уред и други документи на уебсайта на продукта.)

Изхвърляне на акумулаторни батерии/батерии

Акумулаторните батерии/батериите трябва да се предават за съобразено с околната среда рециклиране. Не изхвърляйте акумулаторните батерии/батериите в битовите отпадъци.

- ▶ Изхвърляйте акумулаторите/батериите по екологично съобразен начин.

Отдел по обслужване на клиенти

Подробна информация относно гаранционния срок и гаранционните условия във Вашата страна ще получите чрез QR кода на приложения документ за сервизни контакти и гаранционни условия, от нашата служба за обслужване на клиенти, Вашия търговец или на нашата уеб страница.

Данните за контакт на службата за обслужване на клиенти ще получите чрез QR кода на приложения документ за сервизни контакти и гаранционни условия или на нашата уеб страница.

Информацията съгласно Регламент (EU) 2023/826 ще намерите онлайн на www.bosch-home.com на страницата на продукта и страницата за сервизно об-



Благодарим Ви, че закупихте домакински уред Bosch!

Регистрирайте Вашия нов уред в MyBosch още сега и се възползвайте директно от:

- специализирани препоръки и съвети за Вашия уред
- опции за удължаване на гаранцията
- отстъпки за принадлежности и резервни части
- дигитално ръководство за употреба и всички данни на уреда под ръка
- лесен достъп до сервиза за домакински уреди Bosch

Безплатно и лесно регистриране – също на мобилни устройства:
www.bosch-home.com/welcome



Нуждаете се от помощ? Ще я намерите тук.

Експертни консултантски услуги за Вашите домакински уреди Bosch, съдействие при проблеми или ремонт от експерти на Bosch.

Узнайте всичко за разнообразните възможности за съдействие от страна на Bosch:

www.bosch-home.com/service

Данните за контакт на всички държави са посочени в приложения сервизен списък.

BSH Hausgeräte GmbH
Carl-Wery-Straße 34
81739 München, GERMANY
www.bosch-home.com

A Bosch Company



8001321108 (060317)

bg