



BOSCH



Register your
new device on
MyBosch now and
get free benefits:
[bosch-home.com/
welcome](https://bosch-home.com/welcome)

Cordless electric kettle

TWK6A5..

TWK740.

[de]	Gebrauchsanleitung	7
[en]	User manual	11
[fr]	Manuel d'utilisation	15
[it]	Manuale utente	19
[nl]	Gebruikershandleiding	23
[da]	Betjeningsvejledning	27
[no]	Bruksanvisning	31
[sv]	Bruksanvisning	35
[fi]	Käyttöohje	39
[es]	Manual de usuario	43
[pt]	Manual do utilizador	47
[el]	Εγχειρίδιο χρήστη	51
[tr]	Kullanım kılavuzu	55
[pl]	Instrukcja obsługi	59
[cs]	Návod k obsluze	63
[sk]	Návod na používanie	67
[hu]	Használati útmutató	71
[ro]	Manual de utilizare	75
[uk]	Керівництво з експлуатації	79
[ru]	Руководство пользователя	83
[ar]	دليل المستخدم	87



<https://digitalguide.bsh-group.com?mat-no=8001241603>



- [de]** Scannen Sie den QR-Code oder besuchen Sie die Webseite, um die erweiterten Hinweise zur Benutzung zu öffnen. Dort finden Sie zusätzliche Informationen zu Ihrem Gerät oder Zubehör.
- [en]** Scan the QR code or visit the website to open the Further Notices for Use. You can find additional information about your appliance or accessory here.
- [fr]** Scannez le code QR ou visitez le site Web pour ouvrir les informations d'utilisation complémentaires. Vous y trouverez des informations supplémentaires concernant votre appareil ou accessoire.
- [it]** Scansionare il codice QR oppure visitare il sito Web per indicazioni dettagliate sull'uso. Si trovano informazioni aggiuntive sull'apparecchio o gli accessori.
- [nl]** Scan de QR-code of bezoek de website om de uitgebreide gebruiksinstructies te openen. Hierin vindt u meer informatie over het apparaat of toebehoren.
- [da]** Scan QR-koden, eller besøg hjemmesiden, for at åbne de udvalgte anvisninger om anvendelse. Der kan der findes yderligere oplysninger om apparatet eller tilbehøret.
- [no]** Skann QR-koden eller besøk nettstedet for å åpne mer informasjon om bruken. Der finner du mer informasjon om apparatet eller tilbehøret.
- [sv]** Scanna QR-koden eller gå till webbplatsen och öppna de utökade användningsanvisningarna. Där finns mer information om din apparat eller dina tillbehör.
- [fi]** Skanna QR-koodi tai vieraile internet-sivustollamme, jotta voit avata laajennetut käyttötiedot. Sieltä löydät laitetta tai varustetta koskevia lisätietoja.
- [es]** Para abrir las indicaciones ampliadas sobre el uso, visite la página web o escanee el código QR. Allí encontrará más información sobre el aparato o los accesorios.
- [pt]** Leia o código QR ou visite a página web para abrir as indicações avançadas relativas à utilização. Aí encontra informações adicionais sobre o seu aparelho ou acessório.
- [el]** Σαρώστε τον κωδικό QR ή επισκεφτείτε την ιστοσελίδα, για να ανοίξετε τις διευρυμένες υποδείξεις για τη χρήση. Εκεί θα βρείτε πρόσθετες πληροφορίες για τη συσκευή σας ή τα εξαρτήματά.
- [tr]** Ayrıntılı kullanım bilgilerine ulaşmak için QR kodu taratın veya web sayfasını ziyaret ediniz. Cihaz ve aksesuarlar ile ilgili ayrıntılı bilgileri bu şekilde edinebilirsiniz.
- [pl]** Aby uzyskać rozszerzone informacje na temat zastosowań urządzenia, należy zeskanować kod QR albo wejść na stronę internetową. Można tam znaleźć dodatkowe informacje na temat posiadanego urządzenia i akcesoriów.
- [cs]** Pro další informace k používání načtete QR kód nebo navštívte webovou stránku. Tam najdete další informace ke spotřebiči nebo příslušenství.
- [sk]** Naskenujte QR kód alebo navštívte webovú stránku, aby ste sa dozvedeli rozšírené informácie o používaní. Tam nájdete ďalšie informácie o vašom spotrebiči alebo príslušenstve.
- [hu]** Olvassa be a QR-kódot vagy keresse fel a weboldalt a kibővített használati utasítás megnyitásához. Ott kiegészítő információkat talál a készülékkel vagy tartozékkal kapcsolatban.
- [ro]** Scaanați codul QR sau accesați site-ul web pentru a obține mai mult recomandări privind utilizarea. Acolo veți găsi mai multe informații privind aparatul dumneavoastră sau accesoriile.



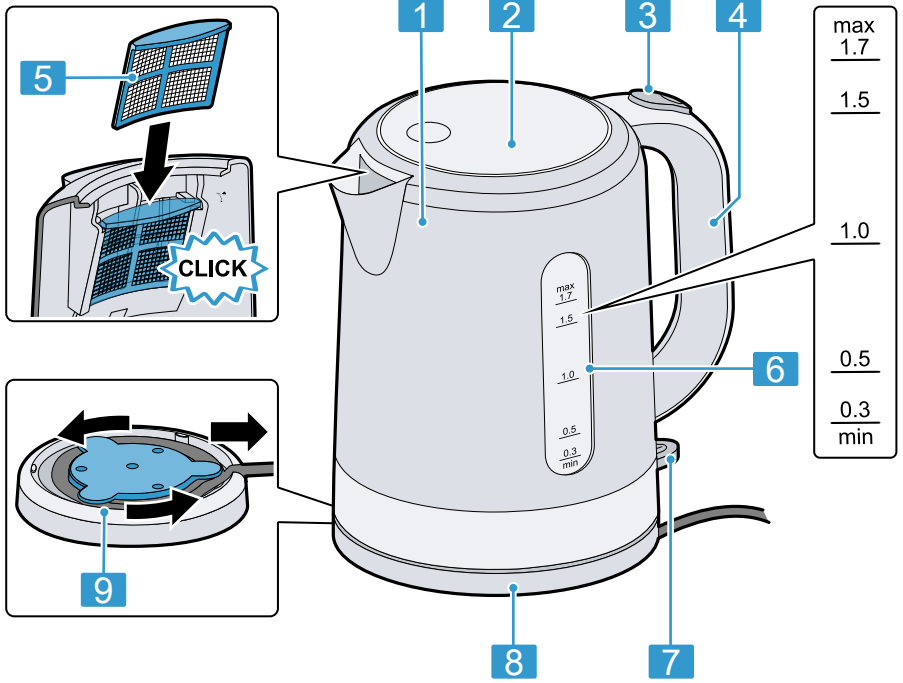
<https://digitalguide.bsh-group.com?mat-no=8001241603>



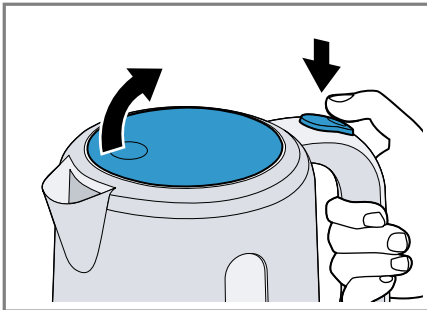
[uk] Щоб отримати докладніші вказівки з користування, зіскануйте QR-код або відвідайте сайт. Там ви знайдете додаткові відомості про прилад або приладдя.

[ru] Чтобы узнать больше о пользовании, отсканируйте QR-код или зайдите на сайт. Там вы найдете более подробные сведения о приборе и принадлежностях.

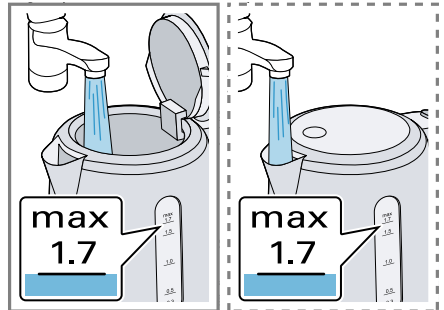
[ar] امسح رمز الاستجابة السريعة ضوئياً أو تفضّل بزيارة الموقع الإلكتروني لفتح الإرشادات الموسّعة حول الاستخدام. تجد هناك معلوماتٍ إضافية حول جهازك أو الملحقات.



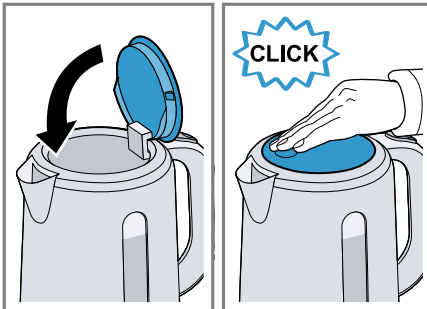
1



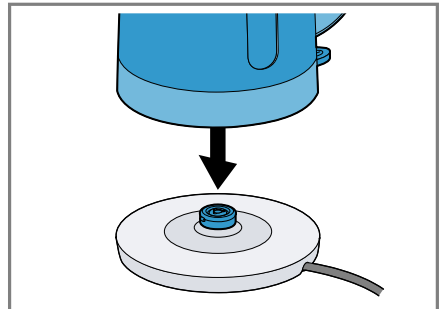
2



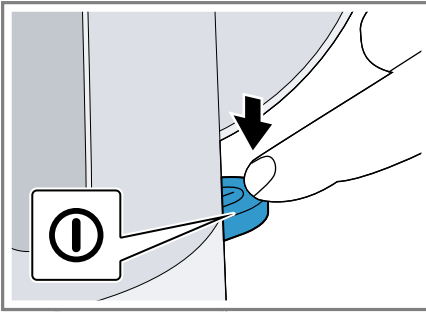
3



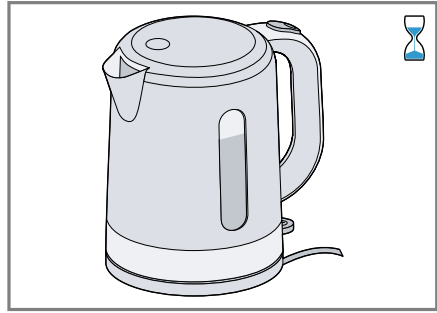
4



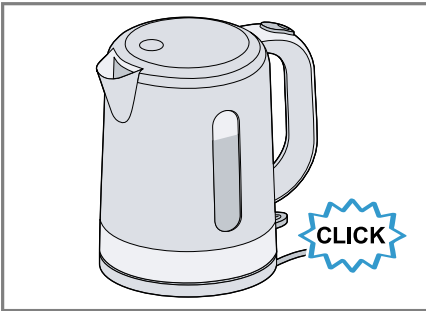
5



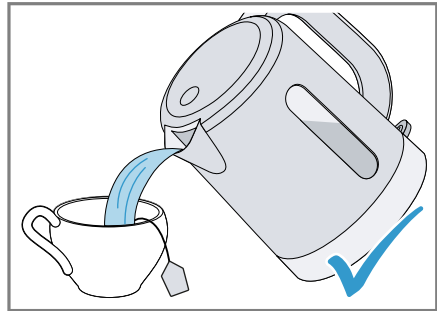
6



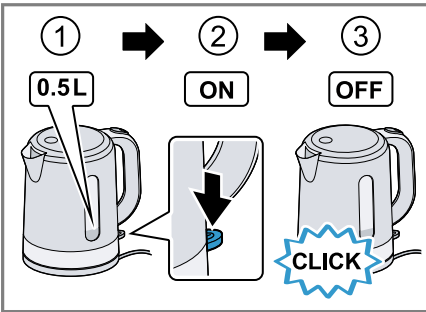
7



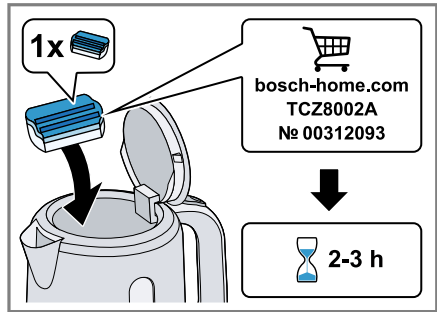
8



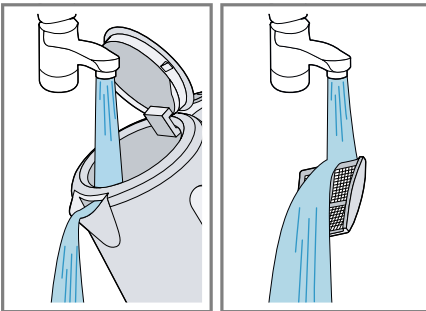
9










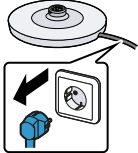
10



11



12

					
	✓	✓	✗	✓	✗
	✓	✓	✗	✗	✗
	✓	✗	✗	✗	✗



Sicherheit

- Lesen Sie diese Anleitung sorgfältig.
- Bewahren Sie die Anleitung sowie die Produktinformationen für einen späteren Gebrauch oder Nachbesitzer auf.

Verwenden Sie das Gerät nur:

- für Anwendungen, die in dieser Anleitung beschrieben sind.
- unter Aufsicht.
- im privaten Haushalt und in geschlossenen Räumen des häuslichen Umfelds bei Raumtemperatur.
- für haushaltsübliche Verarbeitungsmengen und Verarbeitungszeiten.
- bis zu einer Höhe von 2000 m über dem Meeresspiegel.
- zum Aufkochen von Wasser.
- mit der mitgelieferten Basis.

Dieses Gerät kann von Kindern ab 8 Jahren und darüber und von Personen mit reduzierten physischen, sensorischen oder mentalen Fähigkeiten oder Mangel an Erfahrung und/oder Wissen benutzt werden, wenn sie beaufsichtigt oder bezüglich des sicheren Gebrauchs des Geräts unterwiesen wurden und die daraus resultierenden Gefahren verstanden haben.

Kinder dürfen nicht mit dem Gerät spielen.

Reinigung und Benutzerwartung dürfen nicht durch Kinder durchgeführt werden, es sei denn, sie sind 8 Jahre oder älter und werden beaufsichtigt.

Kinder jünger als 8 Jahre vom Gerät und der Anschlussleitung fernhalten.

- ▶ Verpackungsmaterial von Kindern fernhalten.
- ▶ Kinder nicht mit Verpackungsmaterial spielen lassen.
- ▶ Kleinteile von Kindern fernhalten.
- ▶ Kinder nicht mit Kleinteilen spielen lassen.
- ▶ Das Gerät nur gemäß den Angaben auf dem Typenschild anschließen und betreiben.
- ▶ Das Gerät nur über eine vorschriftsmäßig installierte Steckdose mit Erdung an ein Stromnetz mit Wechselstrom anschließen.
- ▶ Das Schutzleitersystem der elektrischen Hausinstallation muss vorschriftsmäßig installiert sein.
- ▶ Nie ein beschädigtes Gerät betreiben.

de Sachschäden vermeiden

- ▶ Wenn das Gerät oder die Netzanschlussleitung beschädigt ist, sofort den Netzstecker der Netzanschlussleitung ziehen oder die Sicherung im Sicherungskasten ausschalten.
- ▶ Nur dafür geschultes Fachpersonal darf Reparaturen am Gerät durchführen.
- ▶ Wenn die Netzanschlussleitung dieses Geräts beschädigt wird, muss sie durch den Hersteller oder seinen Kundendienst oder eine ähnlich qualifizierte Person ersetzt werden, um Gefährdungen zu vermeiden.
- ▶ Nie das Gerät, die Basis oder die Netzanschlussleitung in Wasser tauchen oder in den Geschirrspüler geben.
- ▶ Auf die Gerätesteckverbindung darf keine Flüssigkeit überlaufen.



- ▶ Nie das Gerät in der Nähe von Wasser verwenden, das in Badewannen, Waschbecken oder anderen Gefäßen enthalten ist.
- ▶ Das Gerät ausreichend belüften.
- ▶ Nie das Gerät in einem Schrank betreiben.
- ▶ Nie das Gerät auf oder in die Nähe heißer Oberflächen stellen.
- ▶ Nie die heißen Geräteteile berühren.
- ▶ Nach dem Gebrauch die heißen Geräteteile vor dem Berühren abkühlen lassen.
- ▶ Die Kanne nur am Griff anfassen.
- ▶ Das Gerät nur mit geschlossenem Deckel und eingesetztem Kalksieb verwenden.
- ▶ Nie die angegebenen, maximalen Füllmengen überschreiten.
- ▶ Um Verletzungen zu vermeiden, das Gerät nur bestimmungsgemäß verwenden.
- ▶ Die Reinigungshinweise beachten.
- ▶ Oberflächen, die mit Nahrungsmitteln in Berührung kommen, vor jedem Gebrauch reinigen.

Sachschäden vermeiden

- ▶ Das Gerät nur mit frischem, kaltem Wasser ohne Kohlensäure verwenden. Nie Milch, fertige Getränke oder Instantprodukte einfüllen.
- ▶ Das Gerät nie leer betreiben oder überfüllen. Die Wasserstandsanzeige beachten.
- ▶ Das Gerät nach jedem Gebrauch mindestens 5 Minuten abkühlen lassen.
- ▶ Nie Kalkrückstände mit harten oder metallischen Gegenständen entfernen.

Übersicht

→ Abb. **1**

1	Wasserkocher
2	Deckel
3	Deckelöffnungstaste
4	Griff
5	Kalksieb, entnehmbar
6	Wasserstandsanzeige
7	Ein/Aus-Schalter, beleuchtet
8	Basis
9	Kabelaufbewahrung

Gerät für den ersten Gebrauch vorbereiten

1. Vorhandenes Verpackungsmaterial entfernen.
2. Vorhandene Aufkleber und Folien entfernen.
3. Das Netzkabel auf die benötigte Länge abwickeln.
4. Den Netzstecker einstecken.
5. Den Wasserkocher mit frischem, kaltem Wasser füllen, einen Esslöffel Essig hinzufügen und aufkochen.
→ "Wasser kochen", Seite 9
Den Vorgang ohne die Zugabe von Essig wiederholen.
6. Den Wasserkocher gründlich spülen.

Wasser kochen

→ Abb. **2** - **3**

Hinweise

- Um den Heizvorgang vorzeitig zu beenden, den Ein/Aus-Schalter nach oben ziehen.
- Wenn der Wasserkocher von der Basis gehoben und wieder aufgesetzt wird, setzt sich der Kochvorgang nicht fort.

Gerät entkalken

Hinweise

- Regelmäßiges Entkalken:
 - verlängert die Lebensdauer des Geräts
 - gewährleistet eine einwandfreie Funktion
 - spart Energie
- Wenn Sie das Gerät mit einem handelsüblichen Entkalkungsmittel entkalken, beachten Sie die Anwendungs- und Sicherheitshinweise des Herstellers.
- Wenn Sie das Gerät mit Essig entkalken, fügen Sie anstelle der Entkalkungstablette 2 Esslöffel Essig in das aufgekochte Wasser.
- Den Wasserkocher bei täglicher Benutzung in kürzeren Abständen entkalken.
- Nach dem Entkalken das Kalksieb entnehmen und in etwas Essig einlegen.

→ Abb. **10** - **12**

Reinigungsübersicht

- ▶ Keine alkohol- oder spiritushaltigen Reinigungsmittel verwenden.
- ▶ Keine scharfen, spitzen oder metallischen Gegenstände benutzen.
- ▶ Keine scheuernden Tücher oder Reinigungsmittel verwenden.

→ Abb. **13**

Störungen beheben

Gerät heizt nicht und Ein/Aus-Schalter leuchtet nicht.

Überhitzungsschutz ist aktiv.

- ▶ Lassen Sie das Gerät längere Zeit abkühlen, bevor Sie es erneut einschalten.

Gerät schaltet ab, bevor das Wasser gekocht hat.

Gerät ist verkalkt.

- ▶ Entkalken Sie das Gerät.

de Altgerät entsorgen

Wasser sammelt sich an der Basis.

Aus physikalischen Gründen bildet sich Kondenswasser.

- ▶ **Hinweis:** Die Bildung von Kondenswasser ist normal und unbedenklich. Ziehen Sie den Netzstecker und trocknen Sie die Basis mit einem Tuch.

Altgerät entsorgen

- ▶ Das Gerät umweltgerecht entsorgen. Informationen über aktuelle Entsorgungswege erhalten Sie bei Ihrem Fachhändler sowie Ihrer Gemeinde- oder Stadtverwaltung.



Dieses Gerät ist entsprechend der europäischen Richtlinie 2012/19/EU über Elektro- und Elektronikaltgeräte (waste electrical and electronic equipment – WEEE) gekennzeichnet. Die Richtlinie gibt den Rahmen für eine EU-weit gültige Rücknahme und Verwertung der Altgeräte vor.

Kundendienst

Detaillierte Informationen über die Garantiedauer und die Garantiebedingungen in Ihrem Land erhalten Sie bei unserem Kundendienst, Ihrem Händler oder auf unserer Website.

Die Kontaktdaten des Kundendienstes finden Sie im beiliegenden Kundendienstverzeichnis oder auf unserer Website.

 **Safety**

- Read this instruction manual carefully.
- Keep the instruction manual and the product information safe for future reference or for the next owner.

Only use this appliance:

- for applications described in these instructions.
- Under supervision.
- In private households and in enclosed spaces in a domestic environment at room temperature.
- for normal processing quantities and for normal processing times for domestic use.
- Up to an altitude of max. 2000 m above sea level.
- for bringing water to the boil.
- with the base supplied.

This appliance may be used by children aged 8 or over and by people who have reduced physical, sensory or mental abilities or inadequate experience and/or knowledge, provided that they are supervised or have been instructed on how to use the appliance safely and have understood the resulting dangers.

Do not let children play with the appliance.

Children must not perform cleaning or user maintenance unless they are at least 8 years old and are being supervised.

Keep children under the age of 8 years away from the appliance and power cable.

- ▶ Keep packaging material away from children.
- ▶ Do not let children play with packaging material.
- ▶ Keep small parts away from children.
- ▶ Do not let children play with small parts.
- ▶ Connect and operate the appliance only in accordance with the specifications on the rating plate.
- ▶ Connect the appliance to a power supply with alternating current only via a properly installed socket with earthing.
- ▶ The protective conductor system of the domestic electrical installation must be properly installed.
- ▶ Never operate a damaged appliance.
- ▶ If the appliance or the power cord is damaged, immediately unplug the power cord or switch off the fuse in the fuse box.

en Preventing material damage

- ▶ Repairs to the appliance should only be carried out by trained specialist staff.
- ▶ If the power cord of this appliance is damaged, it must be replaced by the manufacturer, the manufacturer's Customer Service or a similarly qualified person in order to prevent any risk.
- ▶ Never immerse the appliance, the base or the power cord in water or clean them in the dishwasher.
- ▶ Liquids must not be spilled on the appliance plug connection.



- ▶ Never use the appliance near water contained in a bath, sink or other vessels.
- ▶ Ventilate the appliance adequately.
- ▶ Never operate the appliance in a cupboard.
- ▶ Never place the appliance on or near hot surfaces.
- ▶ Never touch hot appliance parts.
- ▶ Allow hot appliance parts to cool down before touching.
- ▶ Only hold the jug by the handle.
- ▶ Only use the appliance with the lid closed and the limescale filter in place.
- ▶ Never exceed the maximum quantities specified.
- ▶ To avoid injuries, only use the appliance for its intended purpose.
- ▶ Follow the cleaning instructions.
- ▶ Clean surfaces which come in contact with food before each use.

Preventing material damage

- ▶ Only use the appliance with fresh, cold, non-carbonated water. Never add milk, ready-made drinks or instant products.
- ▶ Never operate the appliance when empty or overfilled. Observe the water level indicator.
- ▶ Leave the appliance to cool down for at least 5 minutes after each use.
- ▶ Never remove limescale residues using hard or metal objects.

Overview

→ Fig. 1

1 Kettle

2	Lid
3	Lid-opening button
4	Handle
5	Limescale filter, removable
6	Water level indicator
7	On/off switch, illuminated
8	Base
9	Cord store

Preparing the appliance for first use

1. Remove any packaging material.

2. Remove any stickers or film.
3. Unwind the power cord to the required length.
4. Insert mains plug.
5. Fill the kettle with fresh, cold water, add a tablespoon of vinegar and bring to the boil.
→ "Boiling water", Page 13
Repeat the process without adding vinegar.
6. Rinse the kettle thoroughly.

Boiling water

→ Fig. 9 - 11

Notes

- To end the heating process early, move the on/off switch up.
- If you lift the kettle from the base and put it down again, the boiling process will not continue.

Descaling the appliance

Notes

- Regular descaling:
 - prolongs the life of the appliance
 - ensures proper functioning
 - saves energy
- If you are descaling the appliance with a commercially available descaler, follow the manufacturer's instructions for use and safety.
- If you descale the appliance with vinegar, insert 2 tablespoons of vinegar into the water that has been boiled instead of the descaling tablet.
- If you use the kettle every day, descale it in shorter intervals.
- After descaling, remove the limescale filter and place in a little vinegar.

→ Fig. 10 - 12

Overview of cleaning

- ▶ Do not use cleaning agents containing alcohol or spirits.
- ▶ Do not use sharp, pointed or metal objects.

- ▶ Do not use abrasive cloths or cleaning agents.

→ Fig. 13

Troubleshooting

The appliance does not heat up and the on/off switch does not light up.

Overheating protection is active.

- ▶ Leave the appliance to cool down for a long time before switching it on again.

The appliance switches off before the water has boiled.

Build-up of limescale in the appliance.

- ▶ Descale the appliance.

Water collects at the base.

Condensation may form for reasons of physics.

- ▶ **Note:** The formation of condensation is normal and harmless.

Pull out the mains plug and dry the base with a cloth.

Disposing of old appliance

- ▶ Dispose of the appliance in an environmentally friendly manner.
Information about current disposal methods are available from your specialist dealer or local authority.



This appliance is labelled in accordance with European Directive 2012/19/EU concerning used electrical and electronic appliances (waste electrical and electronic equipment - WEEE).

The guideline determines the framework for the return and recycling of used appliances as applicable throughout the EU.

Customer Service

Detailed information on the warranty period and terms of warranty in your country is available from our after-sales service, your retailer or on our website.

The contact details for Customer Service can be found in the enclosed Customer Service directory or on our website.



Sécurité

- Lisez attentivement cette notice.
- Conservez la notice ainsi que les informations produites en vue d'une réutilisation ultérieure ou pour un futur nouveau propriétaire.

Utilisez l'appareil uniquement :

- pour les utilisations décrites dans cette notice.
- sous surveillance.
- pour un usage domestique privé et dans les pièces fermées d'un domicile, à la température ambiante.
- pour les quantités de préparation et durées de traitement habituelles pour un ménage.
- jusqu'à une altitude maximale de 2000 m au-dessus du niveau de la mer.
- pour faire bouillir de l'eau.
- avec le socle fourni.

Les enfants de 8 ans et plus, les personnes souffrant d'un handicap physique, sensoriel ou mental ou ne détenant pas l'expérience et/ou les connaissances nécessaires pourront utiliser cet appareil à condition de le faire sous surveillance, ou que son utilisation sûre leur ait été enseignée et qu'ils aient compris les dangers qui en émanent.

Les enfants ne sont pas autorisés à jouer avec l'appareil.

Les enfants ne doivent en aucun cas s'occuper du nettoyage et de la maintenance utilisateur, sauf s'ils sont âgés de 8 ans et plus et agissent sous surveillance.

Les enfants de moins de 8 ans doivent être tenus à distance de l'appareil et du cordon d'alimentation secteur.

- ▶ Conserver les matériaux d'emballage hors de portée des enfants.
- ▶ Ne jamais laisser les enfants jouer avec les emballages.
- ▶ Conserver les petites pièces hors de portée des enfants.
- ▶ Ne pas laisser les enfants jouer avec les petites pièces.
- ▶ Pour le raccordement et l'utilisation de l'appareil, respectez impérativement les indications figurant sur la plaque signalétique.

- ▶ L'appareil doit être branché uniquement à une source d'alimentation avec courant alternatif à l'aide d'une prise murale correctement installée et reliée à la terre.
- ▶ Le système à conducteur de protection de l'installation électrique de la maison doit être conforme.
- ▶ Ne jamais utiliser un appareil endommagé.
- ▶ Si l'appareil ou le cordon d'alimentation secteur est endommagé, débranchez immédiatement le cordon d'alimentation secteur ou coupez le fusible dans le boîtier à fusibles.
- ▶ Seul un personnel dûment qualifié peut entreprendre des réparations sur l'appareil.
- ▶ Afin d'écartier tout danger quand le cordon d'alimentation secteur de cet appareil est endommagé, seul le fabricant ou son service après-vente ou toute autre personne de qualification équivalente est habilité à le remplacer.
- ▶ Ne jamais plonger la base ou le cordon d'alimentation secteur dans l'eau et ne pas les mettre au lave-vaisselle.
- ▶ Veiller à ce qu'aucun liquide ne coule sur le raccordement de l'appareil.



- ▶ N'utilisez jamais l'appareil à proximité de l'eau contenue dans une baignoire, un lavabo ou d'autres récipients.
- ▶ Aérer suffisamment l'appareil.
- ▶ Ne jamais utiliser l'appareil dans une armoire.
- ▶ Ne jamais poser l'appareil sur des surfaces chaudes ou à proximité de celles-ci.
- ▶ Ne touchez jamais les pièces chaudes de l'appareil.
- ▶ Laisser refroidir les pièces chaudes de l'appareil après utilisation et avant de les toucher.
- ▶ Ne saisir la verseuse que par la poignée.
- ▶ N'utilisez l'appareil qu'avec le couvercle fermé et le filtre anti-calcaire en place.
- ▶ Ne dépassez jamais les quantités maximales de remplissage indiquées.
- ▶ Pour éviter des blessures, utiliser l'appareil uniquement conformément à son emploi prévu.
- ▶ Respecter les consignes de nettoyage.

- ▶ Nettoyer les surfaces qui entrent en contact avec les denrées alimentaires avant chaque utilisation.

Prévention des dégâts matériels

- ▶ Utiliser l'appareil uniquement avec de l'eau fraîche et non gazeuse. Ne jamais remplir de lait, de boissons préparées ou de produits instantanés.
- ▶ Ne jamais faire fonctionner l'appareil à vide ou excessivement rempli. Tenir compte de l'affichage du niveau d'eau.
- ▶ Après chaque utilisation, laisser refroidir l'appareil pendant au moins 5 minutes.
- ▶ Ne jamais retirer les résidus de calcaire avec des objets durs ou métalliques.

Élimination de l'emballage

Les emballages sont écologiques et recyclables.

- ▶ Veuillez éliminer les pièces détachées après les avoir triées par matière.



Éliminez l'emballage en respectant l'environnement.

Aperçu

→ Fig. 1

1	Bouilloire
2	Couvercle
3	Touche d'ouverture du couvercle
4	Poignée
5	Filtre anti-calcaire, amovible
6	Affichage du niveau d'eau
7	Interrupteur marche / arrêt, éclairé
8	Base
9	Compartiment range cordon d'alimentation

Préparation de l'appareil pour la première utilisation

1. Retirer les emballages.

2. Retirer les autocollants et les films présents.
3. Déroulez le cordon d'alimentation à la longueur nécessaire.
4. Brancher la fiche dans la prise de courant.
5. Dans la bouilloire, versez de l'eau fraîche et froide, ajoutez une cuillère à soupe de vinaigre et faites bouillir.
→ "Faites bouillir l'eau", Page 17
Répétez l'opération sans ajouter de vinaigre.
6. Rincez soigneusement la bouilloire.

Faites bouillir l'eau

→ Fig. 2 - 3

Remarques

- Pour terminer prématurément le processus de chauffe, tirez l'interrupteur marche / arrêt vers le haut.
- Si la bouilloire est soulevée du socle et repositionnée, le processus de chauffage ne reprend pas.

Détartrer l'appareil

Remarques

- Un détartrage régulier :
 - Allonge la durée de vie de l'appareil
 - Garantit un fonctionnement impeccable
 - Économise de l'énergie
- Lors du détartrage de l'appareil avec un produit détartrant du commerce, respectez les consignes d'utilisation et de sécurité du fabricant.
- Si vous détartrez l'appareil avec du vinaigre, ajoutez 2 cuillères à soupe de vinaigre dans l'eau bouillante au lieu de la pastille de détartrage.
- Détartrez la bouilloire à intervalles réguliers si vous l'utilisez quotidiennement.

fr Guide de nettoyage

- Après le détartrage, retirez le filtre anti-calcaire et déposez-le dans un peu de vinaigre.

→ Fig. 10 - 12

Guide de nettoyage

- ▶ Ne pas utiliser de produit nettoyant contenant de l'alcool ou de l'alcool à brûler.
- ▶ Ne pas utiliser d'objets acérés, pointus ou métalliques.
- ▶ Ne pas utiliser de chiffons abrasifs ou de produits nettoyants.

→ Fig. 13

Dépannage

L'appareil ne chauffe pas et l'interrupteur marche / arrêté ne s'éclaire pas.

La protection anti-surchauffe est active.

- ▶ Laissez refroidir l'appareil assez longtemps avant de le remettre en marche.

L'appareil s'éteint avant que l'eau ait bouilli.

L'appareil est entartré.

- ▶ Détartrez l'appareil.

De l'eau s'accumule à la base.

Pour des raisons liées à la physique, de l'eau de condensation se forme.

- ▶ **Remarque :** La formation d'eau de condensation est normale et sans risque.
Débranchez la fiche secteur et séchez la base avec un chiffon.

Mettre au rebut un appareil usagé

- ▶ Éliminez l'appareil dans le respect de l'environnement.
Vous trouverez des informations sur les circuits actuels d'élimination auprès de votre revendeur spécialisé ou de l'administration de votre commune/ville.



Cet appareil est marqué selon la directive européenne 2012/19/UE relative aux appareils électriques et électroniques usagés (waste electrical and electronic equipment - WEEE).

La directive définit le cadre pour une reprise et une récupération des appareils usagés applicables dans les pays de la CE.

Service après-vente

Pour plus d'informations sur la durée et les conditions de la garantie dans votre pays, adressez-vous à notre service après-vente, à votre revendeur ou consultez notre site Web.

Vous trouverez les données de contact du service après-vente dans la liste ci-jointe ou sur notre site Web.



Sicurezza

- Leggere attentamente le presenti istruzioni.
- Conservare le istruzioni e le informazioni sul prodotto per il successivo utilizzo o per il futuro proprietario.

Utilizzare l'apparecchio soltanto:

- per le applicazioni descritte nelle presenti istruzioni.
- sotto sorveglianza;
- in case private e in locali chiusi in ambito domestico a temperatura ambiente;
- per quantità e tempi di lavoro usuali nell'attività domestica.
- fino a un'altitudine di massimo 2000 m sul livello del mare.
- per far bollire l'acqua.
- con la base fornita.

Questo apparecchio può essere utilizzato da bambini di età pari o superiore a 8 anni e da persone con ridotte facoltà fisiche, sensoriali o mentali o prive di sufficiente esperienza e/o conoscenza se sorvegliati o già istruiti in merito all'utilizzo sicuro dell'apparecchio e se hanno compreso i rischi da esso derivanti.

I bambini non devono giocare con l'apparecchio.

La pulizia e la manutenzione di competenza dell'utente non devono essere eseguite da bambini, a meno che non abbiano un'età di 8 anni o superiore e non siano sorvegliati.

Tenere lontano dall'apparecchio e dal cavo di alimentazione i bambini di età inferiore agli 8 anni.

- ▶ Tenere lontano il materiale di imballaggio dai bambini.
- ▶ Vietare ai bambini di giocare con materiali d'imballaggio.
- ▶ Tenere i bambini lontano dalle parti piccole.
- ▶ Non lasciare che i bambini giochino con le parti piccole.
- ▶ Collegare e utilizzare l'apparecchio solo in conformità con i dati indicati sulla targhetta identificativa.
- ▶ Collegare l'apparecchio a una rete a corrente alternata soltanto con una presa con messa a terra installata a norma.
- ▶ Il sistema del conduttore di protezione dell'impianto elettrico domestico deve essere installato a norma.
- ▶ Non azionare mai un apparecchio danneggiato.

- ▶ Se l'apparecchio o il cavo di alimentazione è danneggiato, staccare subito la spina di alimentazione del cavo di alimentazione e spegnere il fusibile nella scatola dei fusibili.
- ▶ Solo il personale adeguatamente specializzato e formato può eseguire riparazioni sull'apparecchio.
- ▶ Al fine di evitare pericoli, se il cavo di alimentazione di questo apparecchio subisce danni deve essere sostituito dal produttore, dal suo servizio di assistenza clienti o da persona in possesso di simile qualifica.
- ▶ Non immergere mai l'apparecchio, la base o il cavo di alimentazione nell'acqua e non metterli in lavastoviglie.
- ▶ Il connettore dell'apparecchio non deve venire a contatto con liquidi.



- ▶ Non usare mai l'apparecchio in prossimità di acqua contenuta in vasche da bagno, lavandini o altri contenitori.
- ▶ Aerare sufficientemente l'apparecchio.
- ▶ Non mettere mai in funzione l'apparecchio all'interno di un mobile.
- ▶ Non disporre mai l'apparecchio sopra oppure in prossimità di superfici calde.
- ▶ Non toccare mai le parti calde dell'apparecchio.
- ▶ Dopo l'uso lasciar raffreddare le parti calde dell'apparecchio prima di toccarle.
- ▶ Afferrare il bricco solo dalla maniglia.
- ▶ Utilizzare l'apparecchio solo con coperchio chiuso e filtro del calcare inserito.
- ▶ Non superare mai le quantità di riempimento massime indicate.
- ▶ Per evitare lesioni, utilizzare l'apparecchio soltanto conformemente all'uso previsto.
- ▶ Attenersi alle istruzioni per la pulizia.
- ▶ Pulire le superfici che vengono a contatto con gli alimenti prima di ogni utilizzo.

Prevenzione di danni materiali

- ▶ Utilizzare l'apparecchio solo con acqua fresca fredda non gassata. Mai riempire con latte, bevande pronte o prodotti istantanei.
- ▶ Mai far girare l'apparecchio a vuoto o riempirlo eccessivamente. Osservare l'indicatore di livello dell'acqua.
- ▶ Dopo ogni uso far raffreddare l'apparecchio per almeno 5 minuti.
- ▶ Mai rimuovere i residui di calcare con oggetti duri o metallici.

Panoramica

→ Fig. **1**

1	Bollitore
2	Coperchio
3	Tasto di apertura del coperchio
4	Maniglia
5	Filtro del calcare, rimovibile
6	Indicatore di livello acqua
7	Interruttore acceso/spento, illuminato
8	Base
9	Vano portacavo

Preparazione dell'apparecchio per il primo utilizzo

1. Rimuovere il materiale d'imballaggio
2. Togliere le etichette e le pellicole che ricoprono l'apparecchio.
3. Srotolare il cavo di alimentazione alla lunghezza richiesta.
4. Inserire la spina di alimentazione.
5. Riempire il bollitore con acqua fredda pulita, aggiungere un cucchiaino di aceto e far bollire.
→ "Bollire l'acqua", Pagina 21
Ripetere l'operazione senza l'aggiunta di aceto.
6. Lavare accuratamente il bollitore.

Bollire l'acqua

→ Fig. **11** - **12**

Note

- Per terminare il processo di riscaldamento prima del tempo, tirare l'interruttore acceso/spento verso l'alto.
- Se il bollitore viene sollevato dalla base e riappoggiato, il processo di bollitura non riprende.

Decalcificazione dell'apparecchio

Note

- Una regolare decalcificazione:
 - prolunga la durata utile dell'apparecchio
 - garantisce un perfetto funzionamento
 - fa risparmiare energia
- Se si decalcifica l'apparecchio con un comune decalcificante commerciale, osservare le istruzioni d'impiego e per la sicurezza del produttore.
- Se si decalcifica l'apparecchio con l'aceto, aggiungere 2 cucchiaini di aceto nell'acqua bollente al posto della pastiglia per decalcificazione.
- In caso di utilizzo quotidiano, decalcificare il bollitore a intervalli più brevi.
- Dopo la decalcificazione estrarre il filtro del calcare e immergerlo in un poco di aceto.

→ Fig. **10** - **12**

Panoramica per la pulizia

- ▶ Non impiegare detersivi a base di alcol.
- ▶ Non utilizzare oggetti taglienti, appuntiti o metallici.
- ▶ Non usare panni o detersivi abrasivi.

→ Fig. **13**

Sistemazione guasti

L'apparecchio non scalda e l'interruttore acceso/spento non si illumina.

- La protezione da surriscaldamento è attiva.
- ▶ Lasciare raffreddare l'apparecchio a lungo prima di riaccenderlo.

it Rottamazione di un apparecchio dismesso

L'apparecchio si spegne prima che l'acqua bolla.

L'apparecchio presenta incrostazioni di calcare.

- ▶ Decalcificare l'apparecchio.

L'acqua si accumula nella base.

Per ragioni fisiche si forma della condensa.

- ▶ **Nota:** La formazione di condensa è normale e non crea nessun problema.

Staccare la spina di alimentazione e asciugare la base con un panno.

Rottamazione di un apparecchio dismesso

- ▶ Smaltire l'apparecchio nel rispetto dell'ambiente.

Per informazioni sulle attuali procedure di smaltimento rivolgersi al rivenditore specializzato o al comune di competenza.



Questo apparecchio dispone di contrassegno ai sensi della direttiva europea 2012/19/UE in materia di apparecchi elettrici ed elettronici (waste electrical and electronic equipment - WEEE).

Questa direttiva definisce le norme per la raccolta e il riciclaggio degli apparecchi dismessi valide su tutto il territorio dell'Unione Europea.

Servizio di assistenza clienti

Informazioni dettagliate sulla durata della garanzia e sulle condizioni di garanzia in ciascun Paese sono reperibili presso il nostro servizio di assistenza clienti, presso il proprio rivenditore o sul nostro sito Internet. I dati di contatto del servizio di assistenza clienti sono disponibili nell'elenco dei centri di assistenza allegato o sul nostro sito Internet.



Veiligheid

- Lees deze gebruiksaanwijzing zorgvuldig door.
- Bewaar de gebruiksaanwijzing en de productinformatie voor later gebruik of voor volgende eigenaren.

Gebruik het apparaat uitsluitend:

- voor extra toepassingen die in deze gebruiksaanwijzing zijn beschreven.
- onder toezicht.
- voor huishoudelijk gebruik en in gesloten ruimtes binnen de huiselijke omgeving bij kamertemperatuur.
- voor verwerkingshoeveelheden en -tijden die gebruikelijk zijn in het huishouden.
- tot een hoogte van 2000 m boven zeeniveau.
- voor het aan de kook brengen van water.
- met de meegeleverde basis.

Dit apparaat kan worden bediend door kinderen vanaf 8 jaar en door personen met fysieke, sensorische of geestelijke beperkingen of met gebrekkige ervaring en/of kennis, indien zij onder toezicht staan of zijn geïnstrueerd in het veilige gebruik van het apparaat en de daaruit resulterende gevaren hebben begrepen.

Kinderen mogen niet met het apparaat spelen.

Reiniging en gebruikersonderhoud mogen niet worden uitgevoerd door kinderen, tenzij ze 8 jaar of ouder zijn en onder toezicht staan. Zorg ervoor dat kinderen die jonger zijn dan 8 jaar niet bij het apparaat of de aansluitkabel kunnen komen.

- ▶ Verpakkingsmateriaal uit de buurt van kinderen houden.
- ▶ Laat kinderen niet met verpakkingsmateriaal spelen.
- ▶ Kleine onderdelen uit de buurt van kinderen houden.
- ▶ Kinderen niet met kleine onderdelen laten spelen.
- ▶ Het apparaat uitsluitend aansluiten en gebruiken volgens de gegevens op het typeplaatje.
- ▶ Het apparaat uitsluitend via een volgens de voorschriften geïnstalleerd stopcontact met randaarde op een stroomnet met wisselstroom aansluiten.
- ▶ Het randaardesysteem van de elektrische huisinstallatie moet conform de elektrotechnische voorschriften zijn geïnstalleerd.
- ▶ Nooit een beschadigd apparaat gebruiken.

nl Het voorkomen van materiële schade

- ▶ Wanneer het apparaat of het netsnoer is beschadigd, dan direct de stekker van het netsnoer uit het stopcontact halen of de zekering in de meterkast uitschakelen.
- ▶ Alleen daarvoor geschoold vakpersoneel mag reparaties aan het apparaat uitvoeren.
- ▶ Als het netsnoer van dit apparaat beschadigd raakt, moet het ter vermindering van risico's worden vervangen door de fabrikant, de servicedienst of een andere gekwalificeerde persoon.
- ▶ Nooit het apparaat, de basis of het netsnoer in water onderdompelen of in de vaatwasser doen.
- ▶ Op de stekkerverbinding van het apparaat mag geen vloeistof overlopen.



- ▶ Nooit het apparaat in de buurt van water gebruiken, dat aanwezig is in badkuipen, wastafels e.d.
- ▶ Het apparaat voldoende ventileren.
- ▶ Laat het apparaat nooit in een kast werken.
- ▶ Het apparaat nooit neerzetten op of in de buurt van hete oppervlakken.
- ▶ Nooit hete apparaatonderdelen aanraken.
- ▶ Na het gebruik de hete apparaatonderdelen laten afkoelen voordat u deze aanraakt.
- ▶ Pak de kan alleen aan de handgreep beet.
- ▶ Het apparaat uitsluitend met gesloten deksel en aangebrachte kalkzeef gebruiken.
- ▶ Nooit de aangegeven maximale vulhoeveelheden overschrijden.
- ▶ Het apparaat uitsluitend conform de bestemming gebruiken om letsel te voorkomen.
- ▶ De reinigingsinstructies in acht nemen.
- ▶ Oppervlakken die met voedingsmiddelen in contact komen, voor elk gebruik reinigen.

Het voorkomen van materiële schade

- ▶ Het apparaat alleen gebruiken met vers, koud water zonder koolzuur. Nooit melk, kant-en-klare dranken of instantproducten erin doen.
- ▶ Het apparaat nooit leeg laten werken of te vol doen. De waterniveau-indicatie in acht nemen.
- ▶ Het apparaat na elk gebruik minstens 5 minuten laten afkoelen.
- ▶ Kalkresten nooit verwijderen met harde of metalen voorwerpen.

Overzicht

→ Fig. **1**

1	Waterkoker
2	Deksel
3	Knop om deksel te openen
4	Greep
5	Kalkzeef, verwijderbaar
6	Waterniveau-indicatie
7	Aan/uit-schakelaar, verlicht
8	Basis
9	Snoeropbergvak

Het apparaat voorbereiden voor het eerste gebruik

1. Verwijder het aanwezige verpakkingsmateriaal.
2. Verwijder alle stickers en folie.
3. Het netsnoer tot de benodigde lengte afwikkelen.
4. De stekker in het stopcontact steken.
5. De waterkoker vullen met vers, koud water, een eetlepel azijn toevoegen en aan de kook brengen.
→ "Water koken", Pagina 25
De procedure herhalen zonder toevoeging van azijn.
6. De waterkoker grondig uitspoelen.

Water koken

→ Fig. **2** - **3**

Opmerkingen

- Om het verwarmen voortijdig te beëindigen, de aan/uit-schakelaar naar boven trekken.
- Wanneer de waterkoker van de basis wordt genomen en er weer op wordt geplaatst, wordt het koken niet voortgezet.

Apparaat ontkalken

Opmerkingen

- Regelmatig ontkalken:
 - verlengt de levensduur van het apparaat
 - zorgt voor een goede werking
 - bespaart energie
- Wanneer u het apparaat ontkalkt met een in de handel verkrijgbaar ontkalkingsmiddel, neem dan de gebruiks- en veiligheidsinstructies van de fabrikant in acht.
- Als u het apparaat met azijn ontkalkt, voegt u in plaats van de ontkalkingstablet 2 eetlepels azijn toe aan het gekookte water.
- Ontkalk de waterkoker bij dagelijks gebruik vaker.
- Na het ontkalken de kalkzeef verwijderen en in azijn leggen.

→ Fig. **10** - **12**

Reinigingsoverzicht

- ▶ Gebruik geen reinigingsmiddelen die alcohol of spiritus bevatten.
- ▶ Gebruik geen scherpe, puntige of metalen voorwerpen.
- ▶ Gebruik geen schurende doeken of schurende reinigingsmiddelen.

→ Fig. **13**

Storingen verhelpen

Apparaat verwarmt niet en de aan/uit-schakelaar brandt niet.

Oververhittingsbeveiliging is actief.

- ▶ Laat het apparaat langere tijd afkoelen voordat u het weer inschakelt.

Apparaat wordt uitgeschakeld voordat het water kookt.

Het apparaat is verkalkt.

- ▶ Ontkalk het apparaat.

nl Afvoeren van uw oude apparaat

Er hoopt zich water op aan de basis.

Om natuurkundige redenen ontstaat er condensatie.

- ▶ **Opmerking:** De vorming van condenswater is normaal en ongevaarlijk.

Trek de stekker uit het stopcontact en maak de basis droog met een doek.

Afvoeren van uw oude apparaat

- ▶ Voer het apparaat milieuvriendelijk af. Bij uw dealer en uw gemeente- of deelraadskantoor kunt u informatie verkrijgen over de actuele afvoermethoden.



Dit apparaat is gekenmerkt in overeenstemming met de Europese richtlijn 2012/19/EU betreffende afgedankte elektrische en elektronische apparatuur (waste electrical and electronic equipment - WEEE).

De richtlijn geeft het kader aan voor de in de EU geldige terugneming en verwerking van oude apparaten.

Servicedienst

Gedetailleerde informatie over de garantieperiode en garantievoorwaarden in uw land kunt u opvragen bij onze servicedienst, uw dealer of op onze website.

De contactgegevens van de servicedienst vindt u in de meegeleverde servicedienstlijst of op onze website.



Sikkerhed

- Læs denne vejledning omhyggeligt igennem.
- Opbevar vejledningen og produktinformationerne til senere brug, og giv dem videre til en senere ejer.

Anvend kun apparatet:

- til anvendelser, der er beskrevet i denne brugsanvisning.
- under opsyn
- ved stuetemperatur i privat husholdning og i lukkede rum i huslige omgivelser.
- til forarbejdningsmængder og -tider, som er almindelige i husholdningen.
- Op til en højde på maksimalt 2000 m over havets overflade.
- til at koge vand op.
- med den medfølgende motorenhed.

Dette apparat kan bruges af børn, der er fyldt 8 år, samt af personer med begrænsede fysiske, sensoriske eller psykiske evner eller manglende erfaring og/eller viden, hvis de overvåges eller er blevet instrueret i en sikker brug af apparatet og har forstået de farer, der kan være forbundet med brugen af apparatet.

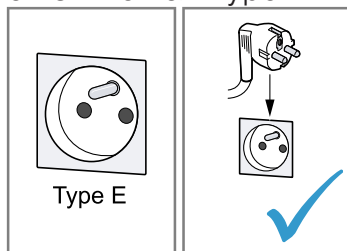
Børn må ikke bruge apparatet til leg.

Rengøring og brugervedligeholdelse må ikke udføres af børn, medmindre de er fyldt 8 år eller mere og overvåges.

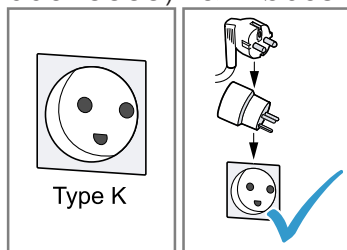
Børn, som er under 8 år, skal altid befinde sig på sikker afstand af apparatet og dets tilslutningsledning.

- ▶ Opbevar emballagematerialet utilgængeligt for børn.
- ▶ Lad ikke børn lege med emballagemateriale.
- ▶ Opbevar smådele utilgængeligt for børn.
- ▶ Lad ikke børn lege med smådele.
- ▶ Apparatet må kun tilsluttes og bruges iht. angivelserne på typeskiltet.
- ▶ Apparatet må kun tilsluttes et strømnet med vekselstrøm via en stikdåse med jord, der er installeret forskriftsmæssigt.
- ▶ Jordledningssystemet, der beskytter husets elinstallation, skal være installeret forskriftsmæssigt.

- ▶ I Danmark er apparatet kun godkendt til brug i forbindelse med en stikkontakt type E.



- ▶ Hvis der kun findes en stikkontakt af type K på tilslutningsstedet, skal apparatet tilsluttes med en egnet adapter. Kun på den måde er apparatet jordet korrekt. Denne adapter (reservedels-nr. 00623333) kan købes hos kundeservice.



- ▶ Brug aldrig et beskadiget apparat.
- ▶ Hvis apparatet eller nettilslutningsledningen er beskadiget, så træk straks nettilslutningsledningens netstik ud, eller slå sikringen fra i sikringskabet.
- ▶ Kun fagpersonale, der er uddannet til det, må udføre reparationer på apparatet.
- ▶ Hvis nettilslutningsledningen til apparatet bliver beskadiget, skal den udskiftes af producenten, producentens kundeservice eller en lignende kvalificeret person for at undgå, at der opstår fare.
- ▶ Dyp aldrig apparatet, basisdelen eller nettilslutningsledningen i vand, og sæt det aldrig i opvaskemaskinen.
- ▶ Der må ikke løbe væske over på apparatets stikforbindelse.



- ▶ Apparatet må aldrig benyttes i nærheden af vand, der er indeholdt i badekar, vaskekummer eller andre beholdere.
- ▶ Sørg for tilstrækkelig ventilation af maskinen.
- ▶ Brug aldrig maskinen i et skab.

- ▶ Stil aldrig apparatet på eller i nærheden af varme overflader.
- ▶ Berør aldrig de varme apparatdele.
- ▶ Lad de varme apparatdele køle af efter brug, før de berøres.
- ▶ Tag kun fat på håndtaget.
- ▶ Benyt kun apparatet med lukket låg og isat kalksi.
- ▶ Overskrid aldrig de angivne maksimale påfyldningsmængder.
- ▶ Anvend kun apparatet i overensstemmelse med dets bestemmelsesmæssige brug for at undgå skader.
- ▶ Følg anvisningerne om rengøring.
- ▶ Rengør overflader, som kommer i kontakt med fødevarer, før hver brug.

Undgåelse af tingsskader

- ▶ Anvend kun apparatet med frisk koldt vand uden kulsyre. Fyld det aldrig med mælk, færdige drikke eller instantprodukter.
- ▶ Brug aldrig apparatet, hvis det er tomt, og overfyld det aldrig. Vær opmærksom på vandstandsviseren.
- ▶ Lad apparatet køle af i mindst 5 minutter efter hver brug.
- ▶ Fjern aldrig kalkrester med hårde eller metalliske genstande.

Oversigt

→ Fig. 1

1	Vandkoger
2	Låg
3	Lågåbningsknap
4	Greb
5	Kalksi, udtagelig
6	Vandstandsviser
7	Tænd-/sluk-knap med belysning
8	Basisdel
9	Kabelopbevaring

Forberedelse af apparatet til den første ibrugtagning

3. Rul netkablet ud til den nødvendige længde.
5. Fyld vandkogereren med frisk, koldt vand, tilsæt en spiseskefuld eddike, og bring det i kog.
→ "Koge vand", Side 29
Gentag processen uden at tilsætte eddike.
6. Skyl vandkogereren grundigt.

Koge vand

→ Fig. 2 - 9

Bemærkninger

- Opvarmningen afbrydes før tiden ved at trække tænd-/sluk-knappen opad.
- Hvis vandkogereren løftes af basisdelen og sættes ned igen, fortsættes opvarmningen ikke.

Afkalkning af apparatet

Bemærkninger

- Regelmæssig afkalkning:
 - forlænger apparatets levetid
 - sikrer en fejlfri funktion
 - sparer energi
- Hvis apparatet afkalkes med et almindeligt afkalkningsmiddel, så overhold producentens anvendelses- og sikkerhedsanvisninger.

da Rengøringsoversigt

- Hvis apparatet afkalkes med eddike, skal der i stedet for afkalkningstabletten tilsættes 2 spiseskefulde eddike til det opkogte vand.
- Ved daglig brug skal vandkogereren afkalke i kortere intervaller.
- Tag kalksien ud efter afkalkningen, og læg den i lidt eddike.

→ Fig. 10 - 12

Rengøringsoversigt

- ▶ Brug ikke rengøringsmidler, der indeholder alkohol eller sprit.
- ▶ Brug ikke skarpe, spidse eller metalliske genstande.
- ▶ Der må ikke anvendes skurrende klude eller rengøringsmidler.

→ Fig. 13

Afhjælpning af fejl

Apparatet opvarmer ikke, og tænd-/slukknappen lyser ikke.

Overophedningssikringen er aktiv.

- ▶ Lad apparatet køle af i længere tid, før du tænder det igen.

Apparatet slår fra, før vandet har kogt.

Maskinen er tilkalket.

- ▶ Afkalk apparatet.

Der samler sig vand på basisdelen.

Af fysiske årsager dannes der kondensvand.

- ▶ **Bemærk:** Dannelse af kondensvand er normalt og udgør ikke et problem. Træk netstikket ud, og tør basisdelen af med en klud.

Bortskaffelse af udtjent apparat

- ▶ Bortskaf apparatet miljørigtigt. Hvis der er tvivl om genbrugsordningerne, og om hvor genbrugspladserne er placeret, så kan forhandleren, kommunen eller de kommunale myndigheder kontaktes for at få yderligere information.



Dette apparat er klassificeret iht. det europæiske direktiv 2012/19/EU om affald af elektrisk- og elektronisk udstyr (waste electrical and electronic equipment - WEEE).

Dette direktiv angiver rammerne for indlevering og recycling af kasserede apparater gældende for hele EU.

Kundeservice

Der findes detaljerede oplysninger om garantiperiode og garantibetingelser for det aktuelle land hos vores kundeservice, den lokale forhandler og på vores hjemmeside. Kontaktdata for kundeservice findes i vedlagte liste over kundeserviceafdelinger eller på vores hjemmeside.



Sikkerhet

- Les nøye gjennom denne anvisningen.
- Oppbevar veiledningen og produktinformasjonen for senere bruk eller for en senere eier.

Apparatet må kun brukes:

- til bruk som ikke er beskrevet i denne anvisningen.
- under tilsyn.
- ved romtemperatur i private husholdninger og i lukkede rom hjemme.
- til mengder og arbeidstider som er vanlige i en normal husholdning.
- opp til høyde på maks 2000 m over havet.
- til å koke opp vann.
- med inkludert base.

Dette apparatet kan brukes av barn fra og med 8 år og av personer med redusert fysiske, sensoriske eller mentale evner eller mangel på erfaring og/eller kunnskap, dersom de blir overvåket eller har fått opplæring i en sikker bruk av apparatet og dessuten har forstått farene som kan resultere av feil bruk.

Barn må ikke få leke med apparatet.

Rengjøring og brukervedlikehold skal ikke utføres av barn, med mindre de er minst 8 år gamle og er under oppsyn.

Barn under 8 år må holdes unna apparatet og strømkabelen.

- ▶ Hold emballasjen borte fra barn.
- ▶ Barn må ikke få leke med emballasjen.
- ▶ Hold smådeler borte fra barn.
- ▶ Ikke la barn leke med smådeler.
- ▶ Maskinen må kun tilkobles og brukes i henhold til angivelsene på typeskiltet.
- ▶ Maskinen skal bare kobles til et strømnett med vekselstrøm via en forskriftsmessig montert jordet stikkontakt.
- ▶ Systemet for husets PE-leder må være forskriftsmessig installert.
- ▶ Bruk aldri apparatet hvis det har skader.
- ▶ Hvis vaskemaskinen eller strømledningen er skadet, må du dra ut støpselet eller slå av sikringen i sikringsskapet umiddelbart.
- ▶ Kun opplært fagpersonell skal utføre reparasjoner på maskinen.

no Unngå materielle skader

- ▶ Dersom det oppstår skader på apparatets strømkabel, må den skiftes ut av produsenten, kundeservice eller av en annen kvalifisert person for å unngå at det oppstår fare.
- ▶ Dypp aldri apparatet, sokkelen eller strømkabelen i vann eller legg dem i oppvaskmaskinen.
- ▶ Væske må ikke renne over på apparatets pluggforbindelse.



- ▶ Maskinen må aldri brukes i nærheten av vann som er fylt i badekar, vask eller andre beholdere.
- ▶ Sørg for at apparatet ventileres tilstrekkelig.
- ▶ Apparatet må aldri brukes i et skap.
- ▶ Apparatet må aldri plasseres på eller i nærheten av varme overflater.
- ▶ Du må aldri berøre de varme apparatdelene.
- ▶ Etter bruk må du la de varme apparatdelene bli kalde, før du berører dem.
- ▶ Kannen skal bare gripes i håndtaket.
- ▶ Bruk apparatet kun med lokket lukket og med kalksilen på plass.
- ▶ Overskrid aldri de maksimale påfyllingsmengdene som er spesifisert.
- ▶ Bruk apparatet korrekt for å unngå personskader.
- ▶ Følg rengjøringsanvisningene.
- ▶ Overflater som kommer i kontakt med næringsmidler skal rengjøres før hver bruk.

Unngå materielle skader

- ▶ Apparatet skal kun brukes med friskt, kaldt vann uten kullsyre. Fyll aldri på melk, ferdig drikke eller instant-produkter.
- ▶ Apparatet må aldri brukes tomt eller med for mye væske fylt på. Vær oppmerksom på vannstandsindikatoren.
- ▶ La apparatet avkjøles i minst 5 minutter etter hver bruk.
- ▶ Fjern aldri kalkrester med harde gjenstander eller metallgjenstander.

1	Vannkoker
2	Lokk
3	Åpningstast for lokk
4	Håndtak
5	Kalksil, avtakbar
6	Vannstandsindikator
7	Av/på-bryter, belyst
8	Sokkel
9	Rom for oppvikling av kabelen

Oversikt

→ Fig. 1

Klargjøre apparatet til å tas i bruk

1. Fjern eksisterende forpakkingsmateriell.
2. Fjern eksisterende klebemerker og folier.
3. Vikle ut så mye av strømkabelen som nødvendig.
4. Sett i støpselet.
5. Fyll vannkokeren med friskt, kaldt vann, tilsett en spiseskje eddik og kok opp.
→ "Vannkoking", Side 33
Gjenta prosessen uten å tilsette eddik.
6. Vask vannkokeren grundig.

Vannkoking

→ Fig. 11 - 12

Merknader

- For å avbryte oppvarmingen før den er ferdig, trykker du av/på-bryteren oppover.
- Hvis vannkokeren løftes av sokkelen og settes på igjen, fortsetter ikke kokeprosessen.

Avkalking av apparatet

Merknader

- Regelmessig avkalking:
 - forlenger levetiden for apparatet
 - sikrer en korrekt funksjon
 - sparer energi
- Følg produsentens anvisninger om bruk og sikkerhet når du avkalker apparatet med et vanlig avkalkingsmiddel som fås i handelen.
- Hvis du avkalker enheten med eddik, tilsetter du 2 ss eddik i det kokte vannet i stedet for avkalkingstabletten.
- Hvis vannkokeren brukes daglig bør den avkalles oftere.
- Ta ut kalksilen og legg den i litt eddik etter at den er avkalket.

→ Fig. 10 - 12

Oversikt over rengjøring

- ▶ Ikke bruk rengjøringsmidler som inneholder alkohol eller sprit.
- ▶ Ikke bruk skarpe, spisse gjenstander eller metallgjenstander.

- ▶ Ikke bruk skurekluter eller skurende rengjøringsmidler.

→ Fig. 13

Utbedring av feil

Apparatet varmer ikke opp og av/på-bryterne lyser ikke.

Overopphetingsvernet er utløst.

- ▶ La apparatet kjøle seg ned lenger før du slår det på igjen.

Apparatet slår seg av før vannet er kokt opp.

Apparatet har kalkavleiringer.

- ▶ Avkalk apparatet.

Det samler seg vann i sokkelen.

Av fysiske årsaker danner det seg kondensvann.

- ▶ **Merk:** Det er normalt og harmløst at det dannes kondensvann.
Trekk ut støpslet og tørk av sokkelen med en klut.

Avfallsbehandling av gammelt apparat

- ▶ Kast apparatet på en miljøvennlig måte. Du kan innhente informasjon om aktuelle muligheter for avfallsbehandling hos en spesialisert forhandler eller hos kommuneadministrasjonen der du bor.



Dette apparatet er klassifisert i henhold til det europeiske direktivet 2012/19/EU om avhending av elektrisk og elektronisk utstyr (waste electrical and electronic equipment – WEEE). Direktivet angir rammene for innlevering og gjenvinning av innbytteprodukter.

Kundeservice

Du får detaljert informasjon om garantitid og garantivilkår i ditt land hos vår kundeservice, din forhandler eller på våre nettsider.

no Kundeservice

Kontaktinformasjonen for kundeservice finner du i den vedlagte kundeserviceoversikten eller på våre nettsider.



Säkerhet

- Läs igenom anvisningen noga.
- Förvara bruksanvisningen och produktinformationen för senare användning eller till nästa ägare.

Använd bara apparaten:

- för tillämpningar som beskrivs i den här anvisningen.
- under tillsyn.
- i privata hushåll och i slutna utrymmen i hemmiljö vid rumstemperatur.
- med de bearbetningsmängder och bearbetningstider som normalt förekommer i hushåll.
- upp till max. 2000°möh.
- för att koka upp vatten
- med den medföljande basdelen

Denna apparat kan användas av barn från 8 år och äldre och av personer med begränsad fysisk, sensorisk eller mental förmåga eller brist på erfarenhet och/eller kunskap såvida detta sker under uppsikt eller om de undervisats i hur man säkert använder apparaten och förstått de faror som kan uppstå i samband med felaktig användning.

Låt inte barn leka med enheten.

Rengöring och användarskötsel får inte utföras av barn om de inte är minst 8 år gamla och står under uppsikt.

Låt inte barn under 8 års ålder komma i närheten av apparaten och anslutningsledningen.

- ▶ Låt inte barn komma i närheten av förpackningsmaterial.
- ▶ Låt inte barn leka med förpackningsmaterialet.
- ▶ Låt inte barn komma i närheten av smådelar.
- ▶ Låt inte barn leka med smådelar.
- ▶ Anslut och använd bara maskinen enligt uppgifterna på typskylten.
- ▶ Elanslut bara maskinen via ett rätt installerat, jordat uttag för växelsström.
- ▶ Skyddsledarsystemet i byggnadens elanläggning måste vara installerat enligt gällande föreskrifter.
- ▶ Använd aldrig apparaten om den är skadad.

sv Förhindrande av sakskador

- ▶ Dra direkt ur sladdens kontakt eller slå av säkringen i proppskåpet om maskin eller sladd är skadade.
- ▶ Det är bara specialutbildad personal som får reparera maskinen.
- ▶ Om apparatens nätanslutningsledning blir skadad måste den för att risker ska förhindras bytas av tillverkaren eller dennes kundtjänst eller av en person med likvärdiga kvalifikationer.
- ▶ Doppa inte enhet, bas eller sladd i vatten och maskindiska dem inte.
- ▶ Låt ingen vätska rinna ut på apparatens stickkontaktanslutning.



- ▶ Använd aldrig maskinen nära vatten i badkar, tvättställ eller andra behållare.
- ▶ Sorj för tillräcklig luftväxling kring apparaten.
- ▶ Använd aldrig apparaten i ett skåp.
- ▶ Ställ aldrig enheten på eller i närheten av heta ytor.
- ▶ Rör aldrig heta enhetsdelar.
- ▶ Låt heta apparatdelar svalna innan du rör vid dem efter användning.
- ▶ Håll kannan enbart i handtaget.
- ▶ Använd bara apparaten med stängt lock och isatt kalksil.
- ▶ Överskrid aldrig angiven maxmängd.
- ▶ Använd endast apparaten ändamålsenligt för att undvika skador.
- ▶ Följ rengöringsanvisningarna.
- ▶ Rengör före varje användning de ytor som kan komma i kontakt med matvaror.

Förhindrande av sakskador

- ▶ Använd apparaten enbart med kallt vatten utan kolsyra. Fyll aldrig på mjölk, färdiga drycker eller instantprodukter.
- ▶ Kör aldrig apparaten när den är tom och överfyll den inte. Observera vattennivåindikatorn.
- ▶ Låt apparaten svalna i minst 5 minuter efter varje användning.
- ▶ Ta aldrig bort kalkrester med hårda föremål eller metallföremål.

Översikt

→ Fig. 1

1	Vattenkokare
2	Lock
3	Locköppningsknapp
4	Handtag
5	Kalksil, avtagbar
6	Nivåindikator
7	På/av-knapp, belyst
8	Bas
9	Kabelfack

Förberedelse av apparaten före första användning

1. Omhänderta förpackningsmaterialet.
2. Ta bort dekaler och folier.
3. Rulla ut nätkabeln till den längd som behövs.
4. Sätt in nätstickkontakten.
5. Fyll vattenkokaren med färskt, kallt vatten, tillsätt en matsked ättika och låt det koka upp.
→ "Koka vatten", Sid. 37
Upprepa proceduren utan att tillsätta ättika.
6. Skölj av vattenkokaren noggrant.

Koka vatten

→ Fig. 7 - 9

Anmärkningar

- För att avsluta uppvärmningen innan den är klar skjuter du på/av-knappen uppåt.
- Om vattenkokaren lyfts upp från basen och sätts dit igen avbryts uppkoket.

Avkalkning av apparaten

Anmärkningar

- Regelbunden avkalkning:
 - förlänger apparatens livstid
 - säkerställer felfri funktion
 - sparar energi
- Om du avkalkar apparaten med ett avkalkningsmedel som finns i handeln måste du följa tillverkarens bruksanvisning och säkerhetsföreskrifter.
- Om du avkalkar apparaten med ättika ska du tillsätta 2 matskedar ättika i stället för avkalkningstabletten i det uppkokade vattnet.
- Vid daglig användning ska vattenkokaren avkalkas med kortare mellanrum.
- Ta ut kalksilen och lägg i lite ättika efter avkalkningen.

→ Fig. 10 - 12

Rengöringsöversikt

- ▶ Använd inga alkoholhaltiga rengöringsmedel.

- ▶ Använd inga vassa, spetsiga eller metalliska föremål.
- ▶ Använd inga trasor eller rengöringsmedel som kan repa apparaten.

→ Fig. 13

Avhjälpling av fel

Apparaten värmer inte upp och på/av-knappen lyser inte.

Överhettningsskyddet är aktivt.

- ▶ Låt apparaten svalna en lång stund innan du slår på den igen.

Enheten slås av innan vattnet kokar.

Apparaten är igenkalkad.

- ▶ Avkalka apparaten.

Vatten ansamlas vid basen.

Av fysikaliska skäl bildas kondensvatten.

- ▶ **Notera:** Att kondensvatten bildas är normalt och oskadligt.
Dra ut kontakten och torka av basen med en trasa.

Omhändertagande av begagnade apparater

- ▶ Omhänderta enheten miljövänligt.
Information om aktuell avfallshantering kan du få hos återförsäljare och kommun.



Denna enhet är märkt i enlighet med det europeiska direktivet 2012/19/EU om avfall som utgörs av eller innehåller elektroniska produkter (waste electrical and electronic equipment - WEEE).

Direktivet anger ramarna för inom EU giltigt återtagande och korrekt återvinning av uttjänta enheter.

Kundtjänst

Utförligare information om garantitid och garantivillkor i ditt land finns hos service, återförsäljare eller på vår webbsajt.

sv Kundtjänst

Kontaktuppgifterna till kundtjänsten finns i den medföljande kundtjänstförteckningen eller på vår webbplats.



Turvallisuus

- Lue tämä ohje huolellisesti.
- Säilytä ohjeet ja tuotetiedot myöhempää käyttötarvetta tai mahdollista uutta omistajaa varten.

Käytä laitetta vain:

- tässä käyttöohjeessa kuvattuihin käyttötarkoituksiin.
- valvonnan alaisena.
- yksityisissä kotitalouksissa ja kodinomaisen ympäristön suljetuissa tiloissa huonelämpötilassa.
- kotitalouksissa tavallisten määrien käsittelyyn ja keskeytyksettä ainoastaan ohjeissa ilmoitetun ajan.
- enintään 2000 m korkeudella merenpinnasta.
- veden keittämiseen.
- toimituksen sisältyvän alustan kanssa.

Kahdeksanvuotiaat ja sitä vanhemmat lapset ja sellaiset henkilöt, joilla on alentunut fyysinen, aistillinen tai henkinen toimintakyky tai joilta puuttuu kokemusta ja/tai tietoa laitteen käytöstä, saavat käyttää laitetta vain valvonnan alaisena tai kun heille on neuvottu, miten laitetta käytetään turvallisesti ja he ovat ymmärtäneet laitteesta aiheutuvat vaarat.

Lapset eivät saa leikkiä laitteella.

Lapset eivät saa puhdistaa tai huoltaa laitetta, paitsi jos he ovat vähintään kahdeksanvuotiaita ja aikuinen valvoo toimenpiteitä.

Pidä alle kahdeksanvuotiaat lapset poissa laitteen ja liitäntäjohdon läheltä.

- ▶ Pidä pakkausmateriaali poissa lasten ulottuvilta.
- ▶ Älä anna lasten leikkiä pakkausmateriaalilla.
- ▶ Pidä pienet osat poissa lasten ulottuvilta.
- ▶ Älä anna lasten leikkiä pienillä osilla.
- ▶ Liitä laite ainoastaan tyyppikilvessä olevien tietojen mukaiseen sähköverkkoon.
- ▶ Liitä laite vain määräysten mukaisesti asennetun, maadoitetun pistorasian kautta vaihtovirtaverkkoon.
- ▶ Talon suojamaadoitusjärjestelmän täytyy olla asennettu määräysten mukaisesti.
- ▶ Älä käytä viallista laitetta.

fi Esinevahinkojen välttäminen

- ▶ Jos laite tai verkkojohto on rikki, irrota heti verkkojohdon pistoke tai kytke sulake sulakerasiassa pois päältä.
- ▶ Laitteen korjaustöitä saavat tehdä vain alan ammattilaiset.
- ▶ Jos laitteen verkkojohto vaurioituu, sen saa turvallisuussyistä vaihtaa vain valmistaja, sen huoltopalvelu tai vastaavan pätevyyden omaava henkilö.
- ▶ Laitetta, pohjaa tai verkkojohtoa ei saa upottaa veteen eikä pestä astianpesukoneessa.
- ▶ Laitteen pistoliitäntään ei saa päästä nestettä.



- ▶ Älä käytä laitetta kylpyammeen, pesualtaiden tai muiden vettä sisältävien astioiden läheisyydessä.
- ▶ Laitteen on saatava riittävästi ilmaa.
- ▶ Laitetta ei saa koskaan käyttää kaapissa.
- ▶ Älä koskaan aseta laitetta kuumien pintojen päälle tai läheisyyteen.
- ▶ Älä kosketa laitteen kuumia osia.
- ▶ Käytön jälkeen anna laitteen kuumien osien jäähtyä ennen niiden koskettamista.
- ▶ Tartu kiinni kannusta vain sen kahvasta.
- ▶ Käytä laitetta vain kansi suljettuna ja kalkkisuodatin paikalleen asetettuna.
- ▶ Älä ylitä ilmoitettuja suurimpia sallittuja täyttömääriä.
- ▶ Tapaturmien välttämiseksi laitetta saa käyttää vain sille suunniteltuun tarkoitukseen.
- ▶ Noudata puhdistusohjeita.
- ▶ Puhdista aina ennen käyttöä kaikki pinnat, jotka ovat kosketuksissa elintarvikkeiden kanssa.

Esinevahinkojen välttäminen

- ▶ Käytä laitetta vain raikkaalla, kylmällä, hiilihapottomalla vedellä. Älä koskaan täytä sitä maidolla, valmiilla juomilla tai pikavalmisteeilla.
- ▶ Älä koskaan käytä laitetta tyhjänä tai täytä sitä liikaa. Huomioi vesimäärän mitta-asteikko.
- ▶ Anna laitteen jäähtyä vähintään 5 minuuttia aina käytön jälkeen.

- ▶ Älä koskaan poista kalkkijäänteitä kovilla tai metalliesineillä.

Yleiskatsaus

→ Kuva

- | | |
|---|---------------------|
| 1 | Vedenkeitin |
| 2 | Kansi |
| 3 | Kannen avauspainike |
| 4 | Kahva |

5	Kalkkisuodatin, irrotettava
6	Vesimäärän mitta-asteikko
7	Virtakytkin, valaistu
8	Alusta
9	Johdon säilytyslokero

Laitteen esivalmistelu ensimmäistä käyttöä varten

- Poista pakkausmateriaali.
- Poista tarrat ja muovit.
- Kiedo verkkojohto tarvittavaan pituuteen.
- Liitä pistoke pistorasiaan.
- Täytä vedenkeitin puhtaalla ja kylmällä vedellä, lisää ruokalusikallinen etikkaa ja keitä vesi.
→ *"Veden keittäminen", Sivu 41*
Toista toimenpide ilman etikkaa.
- Huuhtelee vedenkeitin huolellisesti.

Veden keittäminen

→ *Kuva 2 - 3*

Huomautukset

- Lopeta kuumennus ennenaikaisesti vetämällä virtakytkin ylös.
- Jos vedenkeitin nostetaan alustasta ja lasketaan takaisin paikalleen, keittämistä ei jatketa.

Kalkin poistaminen laitteesta

Huomautukset

- Säännöllinen kalkinpoisto:
 - pidentää laitteen käyttöikää
 - varmistaa moitteettoman toiminnan
 - säästää energiaa
- Jos poistat laitteesta kalkin kaupasta saatavalla kalkinpoistoaineella, noudata valmistajan käyttö- ja turvallisuusohjeita.
- Jos poistat kalkin laitteesta etikalla, lisää kalkinpoistotablettien sijaan 2 ruokalusikallista etikkaa keitettyyn veteen.
- Jos vedenkeitin on päivittäin käytössä, poista kalkki useammin.

- Irrota kalkkisuodatin kalkinpoiston jälkeen ja aseta se pieneen määrään etikkaa.

→ *Kuva 10 - 12*

Puhdistusohjeet

- Älä käytä alkoholi- tai spriipitoista puhdistusainetta.
- Älä käytä teräväreunaisia tai -kärkisiä tai metalliesineitä.
- Älä käytä hankaavia liinoja tai puhdistusaineita.

→ *Kuva 13*

Toimintahäiriöiden korjaaminen

Laitte ei kuumenna ja virtakytkimen valo ei pala.

Ylikuumenemissuoja on aktiivinen.

- Anna laitteen jäähtyä pidempään ennen kuin kytket sen uudelleen toimintaan.

Laitte kytkeytyy pois toiminnasta ennen kuin vesi on alkanut kiehua.

Laitteeseen on kertynyt kalkkia.

- Poista laitteesta kalkki.

Alustaan kertyy vettä.

Kondenssivettä muodostuu fysikaalisista syistä johtuen.

- Huomautus:** Kondenssiveden muodostuminen on normaalia ja vaaratonta.
Irrota pistoke pistorasiasta ja kuivaa alusta liinalla.

Käytöstä poistetun laitteen hävittäminen

- Hävitä laite ympäristöystävällisesti. Tarkempia tietoja kierrätysmahdollisuuksista saat kodinkoneliikkeistä sekä paikkakuntasi jätehuollosta vastaavilta viranomaisilta.



Tämän laitteen merkintä perustuu käytettyjä sähkö- ja elektroniikkalaitteita (waste electrical and electronic equipment - WEEE) koskevaan direktiiviin 2012/19/EU. Tämä direktiivi määrittää käytettyjen laitteiden palautus- ja kierrätys-säännökset koko EU:n alueella.

Huoltopalvelu

Lisätietoja käyttömaan takuuajasta ja takuuehdoista saat huoltopalvelustamme, jälleenmyyjältäsi tai verkkosivuiltamme. Huoltopalvelun yhteystiedot löytyvät oheisesta huoltopalveluluettelosta tai internet-sivuiltamme.



Seguridad

- Lea atentamente estas instrucciones.
- Conservar las instrucciones y la información del producto para un uso posterior o para futuros propietarios.

Utilizar el aparato únicamente:

- para aplicaciones que no están descritas en estas instrucciones de uso.
- bajo la supervisión de una persona.
- en el uso doméstico privado y en espacios cerrados del entorno doméstico a temperatura ambiente.
- para cantidades y tiempos de funcionamiento habituales de uso doméstico.
- hasta a una altura de 2000 m sobre el nivel del mar.
- para hervir agua.
- con la base suministrada.

Este aparato podrá ser usado por niños a partir de 8 años y por personas con limitaciones físicas, sensoriales o mentales, o que carezcan de conocimientos o de experiencia, siempre que cuenten con la supervisión de una persona responsable de su seguridad o hayan sido instruidos previamente en su uso y hayan comprendido los peligros que pueden derivarse del mismo.

No deje que los niños jueguen con el aparato.

La limpieza y el cuidado del aparato a cargo del usuario no podrán ser realizados por niños a no ser que tengan 8 años o más y cuenten con la supervisión de una persona adulta responsable.

Mantener a los niños menores de 8 años alejados del aparato y del cable de conexión.

- ▶ Mantener el material de embalaje fuera del alcance de los niños.
- ▶ No permita que los niños jueguen con el embalaje.
- ▶ Mantener las piezas pequeñas fuera del alcance de los niños.
- ▶ No permita que los niños jueguen con piezas pequeñas.
- ▶ Conectar y poner en funcionamiento el aparato solo de conformidad con los datos que figuran en la placa de características del mismo.
- ▶ Conectar el aparato solo a una fuente de alimentación con corriente alterna mediante un enchufe reglamentario con puesta a tierra.

es Seguridad

- ▶ La conexión de puesta a tierra de la instalación eléctrica doméstica debe estar instalada de acuerdo con las normas vigentes.
- ▶ No poner nunca en funcionamiento un aparato dañado.
- ▶ Si el aparato o el cable de conexión de red están dañados, desenchufar inmediatamente el cable de conexión de red o desconectar el interruptor automático del cuadro eléctrico.
- ▶ Solo el personal especializado puede realizar reparaciones e intervenciones en el aparato.
- ▶ Si el cable de conexión de red de este aparato resulta dañado, debe sustituirlo el fabricante, el Servicio de Asistencia Técnica o una persona cualificada a fin de evitar posibles situaciones de peligro.
- ▶ No sumergir nunca en agua el aparato, la base o el cable de conexión de red ni introducirlos en el lavavajillas.
- ▶ No derramar ningún líquido sobre la conexión por enchufe del aparato.



- ▶ No usar el aparato en las proximidades de bañeras, lavabos o cualquier otro recipiente lleno de agua.
- ▶ Procurar una ventilación suficiente del aparato.
- ▶ No poner nunca el aparato en funcionamiento dentro de un armario.
- ▶ No colocar nunca el aparato sobre o cerca de superficies calientes.
- ▶ No tocar nunca las piezas calientes del aparato.
- ▶ Después del uso dejar enfriar las piezas calientes del aparato antes de manipularlas.
- ▶ Sostener la jarra solo por el asa.
- ▶ Utilizar el aparato solo con la tapa cerrada y el filtro de cal colocado.
- ▶ No superar las cantidades máximas de llenado indicadas.
- ▶ Para evitar el peligro de lesiones, utilizar el aparato únicamente conforme al uso previsto.
- ▶ Respetar las indicaciones de limpieza.
- ▶ Antes de cada uso, limpiar las superficies que entren en contacto con alimentos.

Evitar daños materiales

- ▶ Utilizar el aparato solo con agua limpia, fría y sin gas. No introducir nunca leche, bebidas preparadas ni productos instantáneos.
- ▶ No poner nunca en funcionamiento el aparato si está vacío ni llenarlo en exceso. Tener en cuenta el indicador del nivel de agua.
- ▶ Dejar enfriar el aparato por lo menos 5 minutos después de cada uso.
- ▶ No retirar nunca los restos de cal con objetos duros o metálicos.

Vista general

→ Fig. 11

1	Hervidor de agua
2	Tapa
3	Pulsador para abrir la tapa
4	Asa
5	Filtro de cal, extraíble
6	Indicador del nivel de agua
7	Interruptor de encendido/apagado, iluminado
8	Base
9	Compartimento de almacenaje del cable de alimentación

Preparar el aparato para el primer uso

1. Retirar el material de embalaje existente.
2. Retire las pegatinas y las láminas existentes.
3. Desenrollar la longitud necesaria de cable de alimentación.
4. Introducir el enchufe en la toma de corriente.
5. Llenar el hervidor de agua con agua limpia fría, agregar una cucharada soperas de vinagre y llevar a ebullición.
→ "Hervir agua", Página 45
Repetir el proceso sin añadir vinagre.
6. Enjuagar a fondo el hervidor de agua.

Hervir agua

→ Fig. 12 - 13

Notas

- Para detener el calentamiento antes de tiempo, tirar hacia arriba del interruptor de encendido/apagado.
- Si el hervidor de agua se levanta de la base y se vuelve a colocar sobre ella, el proceso de ebullición no continuará.

Descalcificar el aparato

Notas

- Una descalcificación periódica:
 - prolonga la vida útil del aparato
 - asegura su funcionamiento óptimo
 - reduce el consumo de energía
- Si el aparato se descalcifica con un descalcificador de uso corriente, se deben tener en cuenta las advertencias de seguridad y aplicación del fabricante.
- Si descalcifica el aparato con vinagre, añada 2 cucharadas soperas de vinagre al agua hirviendo en lugar de la pastilla descalcificadora.
- Si se utiliza a diario, el hervidor de agua se deberá descalcificar en intervalos más cortos.
- Después de la descalcificación, retirar el filtro de cal y colocarlo en un poco de vinagre.

→ Fig. 10 - 12

Vista general de la limpieza

- ▶ No utilizar productos de limpieza que contengan alcohol.
- ▶ No utilizar objetos afilados, en punta o metálicos.
- ▶ No utilizar paños ni productos de limpieza abrasivos.

→ Fig. 13

es Solucionar pequeñas averías

Solucionar pequeñas averías

El aparato no calienta y el interruptor de encendido/apagado no se ilumina.

La protección contra el sobrecalentamiento está activa.

- ▶ Dejar enfriar el aparato durante más tiempo antes de volver a encenderlo.

El aparato se desconecta antes de que el agua haya hervido.

La cafetera está calcificada.

- ▶ Descalcifique el aparato.

Se acumula agua en la base.

Por motivos físicos, se condensa agua.

- ▶ **Nota:** La formación de agua condensada es normal y no supone ningún peligro.

Desenchufar el aparato y secar la base con un paño.

Eliminación del aparato usado

- ▶ Desechar el aparato de forma respetuosa con el medio ambiente.

Puede obtener información sobre las vías y posibilidades actuales de desecho de materiales de su distribuidor o ayuntamiento local.



Este aparato está marcado con el símbolo de cumplimiento con la Directiva Europea 2012/19/UE relativa a los aparatos eléctricos y electrónicos usados (Residuos de aparatos eléctricos y electrónicos RAEE).

La directiva proporciona el marco general válido en todo el ámbito de la Unión Europea para la retirada y la reutilización de los residuos de los aparatos eléctricos y electrónicos.

Servicio de Asistencia Técnica

Para obtener información detallada sobre el periodo de validez de la garantía y las condiciones de garantía en su país, póngase en contacto con nuestro Servicio de Asistencia Técnica o con su distribuidor, o bien consulte nuestra página web.

Los datos de contacto del Servicio de Asistencia Técnica se encuentran en el directorio adjunto o en nuestra página web.

Segurança

- Leia atentamente este manual.
- Guarde estas instruções e as informações sobre o produto para posterior utilização ou para entregar a futuros proprietários.

Utilize o aparelho apenas:

- para utilizações que estejam descritas neste manual.
- sob supervisão.
- para uso doméstico e em espaços fechados domésticos à temperatura ambiente.
- para as quantidades e frequências normais num lar.
- a uma altitude até 2000 m acima do nível do mar.
- para ferver água.
- com a base fornecida.

Este aparelho pode ser utilizado por crianças a partir dos 8 anos e por pessoas com capacidades físicas, sensoriais ou mentais reduzidas ou com falta de experiência e/ou conhecimentos, se forem devidamente supervisionadas ou instruídas na utilização com segurança do aparelho e tiverem compreendido os perigos daí resultantes.

As crianças não podem brincar com o aparelho.

A limpeza e a manutenção pelo utilizador não devem ser realizadas por crianças, a não ser que tenham uma idade igual ou superior a 8 anos e se encontrem sob vigilância.

As crianças menores de 8 anos devem manter-se afastadas do aparelho e do cabo de ligação.

- ▶ Manter o material de embalagem fora do alcance das crianças.
- ▶ Não permitir que as crianças brinquem com o material de embalagem.
- ▶ Manter as peças pequenas fora do alcance das crianças.
- ▶ Não permitir que as crianças brinquem com peças pequenas.
- ▶ Ligar e operar o aparelho unicamente de acordo com as indicações na placa de características.
- ▶ Ligar o aparelho a uma rede elétrica com corrente alternada apenas através de uma tomada com ligação à terra corretamente instalada.
- ▶ O sistema de ligação à terra da alimentação elétrica doméstica tem de estar corretamente instalado.

pt Segurança

- ▶ Nunca operar um aparelho danificado.
- ▶ Se o aparelho ou o cabo elétrico estiver avariado, puxe o cabo ou a ficha da tomada ou desligue o fusível no quadro elétrico.
- ▶ As reparações no aparelho apenas podem ser realizadas por técnicos qualificados.
- ▶ Se o cabo de alimentação deste aparelho sofrer algum dano, deverá ser substituído pelo fabricante ou pela sua Assistência Técnica, ou por um técnico devidamente qualificado para o efeito, para se evitarem situações de perigo.
- ▶ Nunca mergulhar o aparelho, a base ou o cabo elétrico em água nem lavar na máquina de lavar loiça.
- ▶ Não pode ser derramado nenhum líquido sobre a ficha do aparelho.



- ▶ Nunca utilizar o aparelho na proximidade de água, que esteja contida dentro de banheiras, lavatórios ou outros recipientes.
- ▶ Ventile suficientemente o aparelho.
- ▶ Nunca opere o aparelho dentro de um armário.
- ▶ Nunca colocar o aparelho sobre ou nas proximidades de superfícies quentes.
- ▶ Nunca tocar nas partes quentes do aparelho.
- ▶ Deixe que as partes quentes do aparelho arrefeçam antes de lhes tocar.
- ▶ Agarrar na cafeteira apenas pela pega.
- ▶ Utilizar o aparelho apenas com a tampa fechada e o filtro de cálcio inserido.
- ▶ Nunca ultrapassar as quantidades de enchimento máximas indicadas.
- ▶ Para evitar ferimentos, utilize o aparelho apenas conforme a sua utilização correta.
- ▶ Ter em atenção as indicações de limpeza.
- ▶ Limpar as superfícies que entram em contacto com os alimentos antes de cada utilização.

Evitar danos materiais

- ▶ Utilizar o aparelho apenas com água limpa, fria e sem gás. Nunca encher com leite, bebidas prontas ou produtos instantâneos.
- ▶ Nunca utilizar o aparelho quando este está vazio nem nunca encher excessivamente. Observar a indicação do nível de água.
- ▶ Deixar o aparelho arrefecer durante, pelo menos, 5 minutos após cada utilização.
- ▶ Nunca remover os resíduos de calcário com objetos duros ou metálicos.

Vista geral

→ Fig. 11

1	Jarro elétrico
2	Tampa
3	Botão de abertura da tampa
4	Pega
5	Filtro de calcário, removível
6	Indicação do nível de água
7	Interruptor para ligar/desligar, acesso
8	Base
9	Compartimento para o cabo

Preparar o aparelho para a primeira utilização

1. Remova o material de embalagem existente.
2. Remova os autocolantes e as películas existentes.
3. Desenrolar o cabo elétrico até ao comprimento pretendido.
4. Ligue a ficha à tomada.
5. Encher o jarro elétrico com água potável fria, adicionar uma colher de sopa de vinagre e deixar ferver.
→ "Ferver a água", Página 49
Repetir o processo sem adicionar vinagre.

6. Enxaguar abundantemente o jarro elétrico.

Ferver a água

→ Fig. 2 - 9

Notas

- Para interromper o processo de aquecimento, empurrar o interruptor para ligar/desligar para cima.
- Se o jarro elétrico for retirado da base e colocado de novo, o processo de fervura não continua.

Descalcificar o aparelho

Notas

- A descalcificação regular:
 - prolonga a vida do aparelho
 - garante um funcionamento perfeito
 - poupa energia
- Se descalcificar o aparelho com um produto de descalcificação à venda no mercado, respeite as instruções de utilização e de segurança do fabricante.
- Se descalcificar o aparelho com vinagre, em vez da pastilha de descalcificação, adicione 2 colheres de sopa de vinagre à água a ferver.
- Descalcificar o jarro elétrico em intervalos regulares, caso seja utilizado todos os dias.
- Após a descalcificação, retirar o filtro de calcário e colocá-lo num recipiente com vinagre.

→ Fig. 10 - 12

Vista geral da limpeza

- ▶ Não utilizar detergentes que contenham álcool ou álcool etílico.
- ▶ Não utilizar objetos cortantes, pontiagudos ou metálicos.
- ▶ Não utilizar panos ou detergentes abrasivos.

→ Fig. 13

Eliminar falhas

O aparelho não aquece e o interruptor para ligar/desligar não se acende.

A proteção contra sobreaquecimento está ativa.

- ▶ Deixe o aparelho arrefecer durante bastante tempo antes de voltar a ligá-lo.

O aparelho desliga-se antes de terminar a fervura da água.

O aparelho tem calcário.

- ▶ Descalcifique o aparelho.

A água acumula-se na base.

Por motivos físicos, forma-se água de condensação.

- ▶ **Nota:** A formação de água de condensação é normal e segura.
Retire a ficha da tomada e seque a base com um pano.

Eliminar o aparelho usado

- ▶ Elimine o aparelho de forma ecológica. Para obter mais informações sobre os procedimentos atuais de eliminação, contacte o seu Agente Especializado ou os Serviços Municipais da sua zona.



Este aparelho está marcado em conformidade com a Directiva 2012/19/UE relativa aos resíduos de equipamentos eléctricos e electrónicos (waste electrical and electronic equipment - WEEE). A directiva estabelece o quadro para a criação de um sistema de recolha e valorização dos equipamentos usados válido em todos os Estados Membros da União Europeia.

Assistência Técnica

Podem obter informações detalhadas sobre o período e as condições de garantia no seu país junto da nossa Assistência Técnica, do comerciante ou na nossa página web.

Os dados de contacto da Assistência Técnica encontram-se no registo de pontos de Assistência Técnica em anexo ou na nossa página web.



Ασφάλεια

- Διαβάστε προσεκτικά αυτές τις οδηγίες.
 - Φυλάξτε τις οδηγίες καθώς και τις πληροφορίες προϊόντος για μετέπειτα χρήση ή για τον επόμενο κάτοχο της συσκευής.
- Χρησιμοποιείτε τη συσκευή μόνο:
- για εφαρμογές, που περιγράφονται σε αυτές τις οδηγίες.
 - κάτω από επιτήρηση.
 - στα ιδιωτικά νοικοκυριά και σε κλειστούς χώρους του οικιακού περιβάλλοντος σε θερμοκρασία δωματίου.
 - Για ποσότητες και χρόνους επεξεργασίας, συνήθειες για το νοικοκυριό.
 - μέχρι ένα ύψος από 2000 m πάνω από την επιφάνεια της θάλασσας.
 - Για το βράσιμο νερού.
 - Με τη συνημμένη βάση.

Αυτή η συσκευή μπορεί να χρησιμοποιείται από παιδιά από 8 ετών και άνω και από πρόσωπα με μειωμένες φυσικές, αισθητήριες ή νοητικές ικανότητες καθώς και έλλειψη εμπειρίας και/ή γνώσης, αν επιβλέπονται ή έχουν κατατοπιστεί σχετικά με την ασφαλή χρήση της συσκευής και έχουν κατανοήσει τους κινδύνους που απορρέουν από αυτή.

Τα παιδιά δεν επιτρέπεται να παίζουν με τη συσκευή.

Ο καθαρισμός και η συντήρηση από το χρήστη δεν επιτρέπεται να πραγματοποιηθούν από παιδιά, εκτός εάν είναι 8 ετών ή άνω και επιτηρούνται.

Κρατάτε τα παιδιά που είναι κάτω των 8 ετών μακριά από τη συσκευή και το καλώδιο σύνδεσης.

- ▶ Κρατάτε τα υλικά συσκευασίας μακριά από τα παιδιά.
- ▶ Μην αφήνετε τα παιδιά να παίζουν με τα υλικά συσκευασίας.
- ▶ Κρατάτε τα μικρά κομμάτια μακριά από τα παιδιά.
- ▶ Μην αφήνετε τα παιδιά να παίζουν με μικρά κομμάτια.
- ▶ Συνδέστε και χρησιμοποιείτε τη συσκευή μόνο σύμφωνα με τα στοιχεία που αναφέρονται στην πινακίδα τύπου.
- ▶ Συνδέστε τη συσκευή σε ένα δίκτυο ρεύματος με εναλλασσόμενο ρεύμα μόνο μέσω μιας γειωμένης πρίζας, εγκατεστημένης σύμφωνα με τους κανονισμούς.

- ▶ Το σύστημα αγωγών προστασίας (γείωση) της ηλεκτρικής εγκατάστασης του σπιτιού πρέπει να είναι εγκαταστημένο σύμφωνα με τους κανονισμούς.
- ▶ Μη λειτουργείτε ποτέ μια συσκευή που έχει υποστεί ζημιά.
- ▶ Όταν η συσκευή ή το καλώδιο σύνδεσης έχει ζημιά, τραβήξτε αμέσως το φισ του καλωδίου σύνδεσης ή κατεβάστε την ασφάλεια στο κιβώτιο των ασφαλειών.
- ▶ Μόνο εκπαιδευμένο γι' αυτό, ειδικευμένο προσωπικό επιτρέπεται να πραγματοποιήσει επισκευές στη συσκευή.
- ▶ Εάν το καλώδιο σύνδεσης στο δίκτυο του ρεύματος αυτής της συσκευής υποστεί ζημιά, πρέπει να αντικατασταθεί από τον κατασκευαστή ή την υπηρεσία εξυπηρέτησης πελατών του ή από ένα αντίστοιχα ειδικευμένο άτομο, για την αποφυγή επικινδύνων καταστάσεων.
- ▶ Η συσκευή, η βάση και το καλώδιο σύνδεσης στο δίκτυο του ρεύματος δεν επιτρέπονται να βυθίζονται ποτέ μέσα σε νερό ούτε να πλένονται στο πλυντήριο πιάτων.
- ▶ Δεν επιτρέπεται να χυθεί καθόλου υγρό πάνω στη βυσματούμενη σύνδεση της συσκευής.



- ▶ Μη χρησιμοποιείτε τη συσκευή ποτέ κοντά σε νερό, που περιέχεται σε μπανιέρες, νιπτήρες ή άλλα δοχεία.
- ▶ Εξαερίζετε επαρκώς τη συσκευή.
- ▶ Μη λειτουργείτε τη συσκευή ποτέ σε μια ντουλάπα.
- ▶ Μην τοποθετείτε τη συσκευή ποτέ επάνω ή κοντά σε καυτές επιφάνειες.
- ▶ Μην ακουμπάτε ποτέ τα καυτά μέρη της συσκευής.
- ▶ Μετά τη χρήση αφήστε τα καυτά μέρη της συσκευής να κρυώσουν, προτού τα ακουμπήσετε.
- ▶ Πιάνετε την κανάτα μόνο από τη λαβή.
- ▶ Χρησιμοποιείτε τη συσκευή μόνο με κλειστό καπάκι και τοποθετημένα σήτα αλάτων.
- ▶ Μην υπερβαίνετε ποτέ τις αναφερόμενες, μέγιστες ποσοτητες πλήρωσης.
- ▶ Για την αποφυγή τραυματισμών, χρησιμοποιείτε τη συσκευή μόνο σύμφωνα με τον σκοπό προορισμού.
- ▶ Προσέχετε τις υποδείξεις καθαρισμού.

- ▶ Καθαρίζετε τις επιφάνειες, που έρχονται σε επαφή με τρόφιμα, πριν από κάθε χρήση.

Αποφυγή υλικών ζημιών

- ▶ Χρησιμοποιείτε τη συσκευή μόνο με φρέσκο, κρύο μη ανθρακούχο νερό. Μην συμπληρώνετε ποτέ γάλα, έτοιμα ροφήματα ή στιγμιαία προϊόντα.
- ▶ Μη λειτουργείτε τη συσκευή ποτέ άδεια ή μην την υπερπληρώνετε. Προσέξτε την ένδειξη της στάθμης του νερού.
- ▶ Αφήστε τη συσκευή μετά από κάθε χρήση το λιγότερο 5 λεπτά να κρυώσει.
- ▶ Μην αφαιρείτε ποτέ κατάλοιπα αλάτων ασβεστίου με σκληρά ή μεταλλικά αντικείμενα.

Επισκόπηση

→ *Εικ. 1*

1	Βραστήρας
2	Καπάκι
3	Πλήκτρο ανοίγματος καπακιού
4	Λαβή
5	Σήτα αλάτων, αφαιρούμενη
6	Ένδειξη της στάθμης του νερού
7	Διακόπτης on/off, φωτιζόμενος
8	Βάση
9	Φύλαξη καλωδίου

Προετοιμασία της συσκευής για τη χρήση για πρώτη φορά

1. Απομακρύνετε τα υπάρχοντα υλικά συσκευασίας.
2. Αφαιρέστε τα αυτοκόλλητα και τις μεμβράνες που υπάρχουν.
3. Ξετιλίξτε το τροφοδοτικό ηλεκτρικό καλώδιο στο απαραίτητο μήκος.
4. Βάλτε το φιν στην πρίζα.
5. Γεμίστε τον βραστήρα με φρέσκο, κρύο νερό, προσθέστε ένα κουταλάκι ξύδι και αφήστε το να πάρει βράση.
→ "Βράσιμο νερού", Σελίδα 53

Επαναλάβετε τη διαδικασία χωρίς τη προσθήκη ξυδιού.

6. Ξεπλύνετε πολύ καλά τον βραστήρα.

Βράσιμο νερού

→ *Εικ. 12 - 13*

Υποδείξεις

- Για να τερματίσετε πρόωρα τη διαδικασία θέρμανσης, τραβήξτε τον διακόπτη on/off προς τα επάνω.
- Αν ο βραστήρας αφαιρεθεί από τη βάση και τοποθετηθεί πάλι, δεν συνεχίζεται η διαδικασία βρασίματος.

Απασβέστωση της συσκευής

Υποδείξεις

- Τακτική απασβέστωση:
 - παρατείνει τη διάρκεια ζωής της συσκευής
 - εξασφαλίζει μια απρόσκοπτη λειτουργία
 - εξοικονομεί ενέργεια
- Εάν απασβεστώσετε τη συσκευή με ένα μέσο απασβέστωσης του εμπορίου, προσέξτε τις οδηγίες χρήσης και ασφαλείας του κατασκευαστή.
- Αν απασβεστώσετε τη συσκευή με ξύδι, προσθέστε αντί για το δίσκιο αφαλάτωσης 2 κουταλάκια ξύδι στο βρασμένο νερό.
- Απασβεστώνετε τον βραστήρα του νερού σε περίπτωση καθημερινής χρήσης πιο τακτικά.
- Μετά από την αφαλάτωση, αφαιρέστε το φίλτρο αλάτων και βάλτε το μέσα σε λίγο ξύδι.

→ *Εικ. 10 - 12*

Επισκόπηση καθαρισμού

- ▶ Μην χρησιμοποιείτε καθαριστικά που περιέχουν αλκοόλη ή οινόπνευμα.
- ▶ Μη χρησιμοποιήσετε κανένα κοφτερό, αιχμηρό ή μεταλλικό αντικείμενο.

el Αποκατάσταση βλαβών

- ▶ Μη χρησιμοποιείτε σκληρά πανιά ή απορρυπαντικά.
- *Εικ. 13*

Αποκατάσταση βλαβών

Η συσκευή δεν θερμαίνει και ο διακόπτης on/off δεν ανάβει.

Η προστασία υπερθέρμανσης είναι ενεργή.

- ▶ Αφήστε τη συσκευή να κρυώσει για αρκετή ώρα, πριν την ενεργοποιήσετε ξανά.

Η συσκευή απενεργοποιείται, πριν βράσει το νερό.

Η συσκευή έχει άλατα.

- ▶ Απασβετώστε τη συσκευή.

Συσσωρεύεται νερό στη βάση.

Συμπύκνωμα νερού δημιουργείται για φυσικούς λόγους.

- ▶ **Σημείωση:** Ο σχηματισμός συμπυκνώματος νερού είναι φυσιολογικός και ακίνδυνος.

Αποσυνδέστε το φιλτράκι του ρεύματος και στεγνώστε τη βάση με ένα πανί.

Απόσυρση παλιάς συσκευής

- ▶ Αποσύρετε τη συσκευή σύμφωνα με τους κανόνες προστασίας του περιβάλλοντος. Πληροφορίες σχετικά με τους επίκαιρους τρόπους απόσυρσης θα βρείτε στο ειδικό κατάστημα ή στην αρμόδια τοπική Δημοτική Αρχή σας.



Αυτή η συσκευή χαρακτηρίζεται σύμφωνα με την ευρωπαϊκή οδηγία 2012/19/ΕΕ περί ηλεκτρικών και ηλεκτρονικών συσκευών (waste electrical and electronic equipment - WEEE). Η οδηγία προκαθορίζει τα πλαίσια για μια απόσυρση και αξιοποίηση των παλιών συσκευών με ισχύ σ' όλη την ΕΕ.

Υπηρεσία εξυπηρέτησης πελατών

Λεπτομερείς πληροφορίες για τον χρόνο εγγύησης και τους όρους εγγύησης στη χώρα σας θα λάβετε από την υπηρεσία εξυπηρέτησης πελατών της εταιρείας μας, τον έμπορά σας ή την ιστοσελίδα μας.

Τα στοιχεία επικοινωνίας της υπηρεσίας εξυπηρέτησης πελατών θα τα βρείτε στον συνημμένο κατάλογο της υπηρεσίας εξυπηρέτησης πελατών ή στην ιστοσελίδα μας.



Güvenlik

- Bu kılavuzu dikkatlice okuyunuz.
- Kılavuzu ve ürün bilgilerini, ileride kullanmak için veya cihazın muhtemel bir sonraki sahibi için saklayın.

Cihazı sadece şu amaçla kullanınız:

- bu kılavuzda belirtilen uygulamalar için.
- gözünüzü cihazdan ayırmadan kullanın.
- özel konutlarda ve özel konutların kapalı mekanlarında oda sıcaklığında.
- evde işlenen miktar ve süreler için kullanın.
- deniz seviyesinden en fazla 2000 m yüksekliğe kadar kullanın.
- Su kaynatmak.
- Birlikte verilen altlık dahildir.

Bu cihaz, 8 yaşında ve daha büyük çocuklar tarafından, fiziksel, algısal veya zihinsel yetenekleri düşük kişiler veya yeterli tecrübesi ve / veya bilgisi olmayan kişiler tarafından ancak denetim altında veya cihazın güvenli kullanımı ve buna bağlı tehlikeleri anlamış olmaları şartıyla kullanılabilir.

Çocukların cihaz ile oynamasına izin vermeyiniz.

Temizleme ve kullanıcının yapabileceği bakım işleri çocuklar tarafından yapılmamalıdır; 8 yaşında veya daha büyük çocuklar bir yetişkin tarafından denetlenirse bu işlemleri yapmalarına izin verilebilir.

8 yaşından küçük çocukları cihazdan ve bağlantı kablosundan uzak tutun.

- ▶ Ambalaj malzemesini çocuklardan uzak tutun.
- ▶ Çocukların ambalaj malzemeleri ile oynamasına izin vermeyin.
- ▶ Küçük parçaları çocuklardan uzak tutun.
- ▶ Çocukların küçük parçalarla oynamasına izin vermeyin.
- ▶ Cihazı sadece tip plakasındaki bilgilere göre bağlanmalı ve işletilmelidir.
- ▶ Cihaz, sadece kurallara uygun şekilde monte edilmiş olan topraklamalı bir priz üzerinden alternatif akımlı bir elektrik şebekesine bağlanmalıdır.
- ▶ Evinizdeki elektrik tesisatına ait koruyucu iletken sisteminin usulüne uygun şekilde kurulmuş olduğundan emin olunuz.
- ▶ Hasarlı cihazlar kesinlikle kullanılmamalıdır.

tr Maddi hasarların önlenmesi

- ▶ Cihaz veya şebeke bağlantı kablosu arızalıysa fiş derhal çekilmeli veya sigorta kutusundan sigorta kapatılmalıdır.
- ▶ Sadece bunun eğitimini almış uzman personel cihazda onarımlar yapabilir.
- ▶ Bu cihazın elektrik kablosu zarar görmüşse tehlikenin önlenmesi için, üretici, müşteri hizmetleri veya benzer kalifikasyona sahip bir kişi tarafından değiştirilmelidir.
- ▶ Cihazı, tabanı veya elektrik kablosunu kesinlikle suya sokmayınız veya bulaşık makinesine koymayınız.
- ▶ Cihazın fiş bağlantısının üzerine sıvı akmamalıdır.



- ▶ Cihaz, su içeren banyo küveti, lavabo veya başka kapların yakınında kesinlikle kullanılmamalıdır.
- ▶ Cihazı yeterince havalandırın.
- ▶ Cihazı kesinlikle bir dolap içerisinde kullanmayın.
- ▶ Cihazı kesinlikle sıcak yüzeylerin üzerine veya yakınına koymayınız.
- ▶ Sıcak cihaz parçalarına kesinlikle dokunulmamalıdır.
- ▶ Kullanımdan sonra sıcak cihaz parçalarına dokunmadan önce soğumalarını bekleyin.
- ▶ Sürahiye sadece tutamağından tutun.
- ▶ Cihazı sadece kapak kapalıyken ve kireç süzgeci yerleştirilmişken kullanılmalıdır.
- ▶ Belirtilen maksimum dolum miktarları aşılmamalıdır.
- ▶ Yaralanmaları önlemek için cihazı sadece amacına uygun olarak kullanın.
- ▶ Temizlik bilgilerini dikkate alın.
- ▶ Gıda maddeleri ile temas eden yüzeyleri her kullanımdan önce temizleyin.

Maddi hasarların önlenmesi

- ▶ Cihazı sadece taze, soğuk, karbonatsız su ile kullanın. Asla süt, hazır içecek veya hazır ürünler doldurmayın.
- ▶ Cihazı asla boş çalıştırmayın veya aşırı doldurmayın. Su seviyesi göstergesine dikkat edin.
- ▶ Cihazı her kullanımdan sonra en az 5 dakika soğumaya bırakın.

- ▶ Kireç artıklarını asla sert veya metal cisimlerle temizlemeyin.

Genel bakış

→ Şek. 1

1	Su kaynatma cihazı
2	Kapak
3	Kapak açma tuşu

4	Tutma kolu
5	Kireç süzgeci, çıkarılabilir
6	Su seviyesi göstergesi
7	Açma/Kapama şalteri, aydınlatmalı
8	Altlık
9	Kablo gözü

Cihazın ilk kullanıma hazırlanması

1. Mevcut ambalaj malzemesini çıkartın.
2. Mevcut etiketleri ve folyoları çıkartın.
3. Elektrik kablosu gereken uzunlukta açılmalıdır.
4. Elektrik fişini takın.
5. Su kaynatma cihazına taze, soğuk su doldurulmalı, bir yemek kaşığı sirke koyulmalı ve kaynatması beklenmelidir.
→ "Su kaynatılması", Sayfa 57
İşlem, sirke eklenmeden tekrarlanmalıdır.
6. Su kaynatma cihazı itinayla durulanmalı.

Su kaynatılması

→ Şek. 2 - 9

Notlar

- Isıtma işlemini zamanından önce sonlandırmak için Açma/Kapama şalteri yukarı çekilmelidir.
- Su kaynatma cihazı altlıktan kaldırılır ve tekrar yerleştirilirse kaynatma işlemi devam etmez.

Cihazın kireçten arındırılması

Notlar

- Düzenli aralıklarla gerçekleştirilen kireçten arındırma işlemi:
 - Cihazın ömrünü uzatır
 - Kusursuz bir çalışma sağlar
 - Enerji tasarrufu sağlar
- Cihaz piyasada standart olarak bulunan bir kireçten arındırma maddesiyle kireçten arındırılıyorsa, üreticinin kullanım ve güvenlik talimatları dikkate alınmalıdır.

- Cihazın kireci sirkeyle temizlediğinizde kireç giderici tablet yerine 2 yemek kaşığı sirke kaynayan suya eklenmelidir.
- Su kaynatma cihazı her gün kullanıldığında kısa aralıklarla kireç temizlenmelidir.
- Kireç temizlendikten sonra kireç süzgeci çıkarılmalı ve bir miktar sirkenin içine yatırılmalıdır.

→ Şek. 10 - 12

Temizliğe genel bakış

- ▶ Alkol veya ispirto içeren temizleme maddeleri kullanmayınız.
- ▶ Keskin, sivri uçlu veya metalik cisimler kullanmayınız.
- ▶ Aşındırıcı nitelikte bez veya temizleme maddeleri kullanılmamalıdır.

→ Şek. 13

Arızaları giderme

Cihaz ısıtmıyor ve Açma/Kapama şalteri yanmıyor.

Aşırı ısınma koruması aktif.

- ▶ Tekrar çalıştırmadan önce cihaz uzun bir süre soğumaya bırakılmalıdır.

Su kaynamadan önce cihaz kapanıyor.

Cihaz kireçlenmiş durumda.

- ▶ Cihazın kireci çözülmelidir.

Altlıkta su toplanıyor.

Fiziksel nedenlerden dolayı yoğuşma suyu oluşur.

- ▶ **Not:** Yoğuşma suyu oluşumu normaldir ve önemli değildir.
Şebeke fişi çekilmeli ve altlık bir bezle kurutulmalıdır.

Eski cihazları atığa verme

- ▶ Cihazı çevreye zarar vermeyecek şekilde imha ediniz.
Güncel imha yol ve yöntemleri hakkında bilgi edinmek için lütfen yetkili satıcınıza veya bağlı olduğunuz belediyeye ya da şehir idaresine başvurunuz.



Bu ürün T.C. Çevre ve Şehircilik Bakanlığı tarafından yayımlanan "Atık Elektrikli ve Elektronik Eşyaların Kontrolü Yönetmeliği"nde belirtilen zararlı ve yasaklı maddeleri içermez. AEEE yönetmeliğine uygundur. Bu ürün, geri dönüşümlü ve tekrar kullanılabilir nitelikteki yüksek kaliteli parça ve malzemelerden üretilmiştir. Bu nedenle, ürünü, hizmet ömrünün sonunda evsel veya diğer atıklarla birlikte atmayın. Elektrikli ve elektronik cihazların geri dönüşümü için bir toplama noktasına götürün. Bu toplama noktalarını bölgenizdeki yerel yönetime sorun. Kullanılmış ürünleri geri kazanıma vererek çevrenin ve doğal kaynakların korunmasına yardımcı olun. Ürünü atmadan önce çocukların güvenliği için elektrik fişini kesin ve kilit mekanizmasını kırarak çalışmaz duruma getirin.

Üretici Firma : BSH Hausgeräte GmbH
Carl-Wery Straße 34
81739 München, Germany
www.bosch-home.com
Müşteri hizmetlerinin irtibat bilgileri, ekteki müşteri hizmetleri dizininde veya web sitemizde yer almaktadır. Tüm yetkili servis istasyonlarının iletişim bilgilerine aşağıdaki web sitemizden ulaşabilirsiniz.
<https://www.bosch-yetkiliservisi.com/>
Ayrıca yetkili servis istasyonlarına ait bilgiler, ilgili bakanlık tarafından oluşturulan www.servis.gov.tr adresli web sitesinde yer almaktadır.

Müşteri hizmetleri

Ülkenizde geçerli olan garanti süresi ve garanti koşulları ile ilgili ayrıntılı bilgileri müşteri hizmetlerimizden, yetkili satıcınızdan veya Web sitemizden alabilirsiniz.

İthalatçı Firma: BSH Ev Aletleri ve Sanayi Ticaret A.Ş.

Fatih Sultan Mehmet Mah. Balkan Cad.

No:51

Ümraniye-İstanbul-Türkiye

Tel : 0216 528 90 00 Fax : 0216 528 99

99



Bezpieczeństwo

- Należy dokładnie przeczytać niniejszą instrukcję.
- Instrukcję należy zachować i starannie przechowywać jako źródło informacji, a także z myślą o innych użytkownikach.

Urządzenia należy używać wyłącznie:

- do zastosowań opisanych w tej instrukcji.
- ciągle je nadzorując.
- w prywatnym gospodarstwie domowym i zamkniętych otoczeniach domowych w temperaturze pokojowej.
- do przetwarzania ilości typowych dla gospodarstw domowych w typowym dla gospodarstw domowych czasie.
- do wysokości 2000 m nad poziomem morza.
- do gotowania wody.
- z dostarczoną podstawą.

To urządzenie może być obsługiwane przez dzieci powyżej lat 8 oraz przez osoby o ograniczonych zdolnościach fizycznych, sensorycznych lub umysłowych albo osoby nieposiadające wymaganego doświadczenia i/lub wiedzy tylko pod warunkiem, że znajdują się one pod nadzorem lub zostały dokładnie poinformowane o sposobie bezpiecznej obsługi urządzenia oraz zrozumiały wynikające stąd zagrożenia.

Dzieciom nie wolno bawić się urządzeniem.

Dzieciom nie wolno wykonywać żadnych przewidzianych dla użytkownika czynności z zakresu czyszczenia i konserwacji urządzenia, chyba że są wieku co najmniej 8 lat i wykonują te czynności pod nadzorem.

Urządzenie i jego przewód sieciowy należy trzymać poza zasięgiem dzieci poniżej 8 roku życia.

- ▶ Materiały z opakowania należy trzymać poza zasięgiem dzieci.
- ▶ Nie pozwalać dzieciom na zabawę opakowaniem, a szczególnie folią.
- ▶ Drobne części należy trzymać poza zasięgiem dzieci.
- ▶ Nie należy pozwalać dzieciom na zabawę drobnymi częściami.
- ▶ Urządzenie należy podłączyć i użytkować zgodnie z informacjami podanymi na tabliczce znamionowej.

- ▶ Urządzenie musi być podłączone do sieci elektrycznej prądu przemiennego przez prawidłowo zainstalowane gniazdo z elementem uziemiającym.
- ▶ Układ przewodów ochronnych domowej instalacji elektrycznej musi być wykonany zgodnie z przepisami.
- ▶ Nigdy nie włączać uszkodzonego urządzenia.
- ▶ W przypadku uszkodzenia urządzenia lub przewodu przyłączeniowego należy natychmiast wyciągnąć wtyczkę przewodu przyłączeniowego lub wyłączyć bezpiecznik w skrzynce bezpiecznikowej.
- ▶ Naprawy urządzenia mogą być wykonywane wyłącznie przez wykwalifikowany personel.
- ▶ W przypadku uszkodzenia przewodu sieciowego tego urządzenia należy zlecić jego wymianę wymieniony przez producenta, jego serwis lub przez odpowiednio wykwalifikowaną osobę, co jest koniecznym warunkiem wykluczenia zagrożeń.
- ▶ Nigdy nie zanurzać urządzenia, modułu bazowego lub przewodu sieciowego w wodzie ani nie umieszczać ich w zmywarce do naczyń.
- ▶ Na złącze wtykowe urządzenia nie mogą się dostawać ciecze.



- ▶ Nigdy nie używać urządzenia w pobliżu wanny, umywalki, ani innych naczyń lub pojemników, które są napełnione wodą.
- ▶ Zapewnić dostateczną wentylację urządzenia.
- ▶ Nigdy nie używać urządzenia w szafce.
- ▶ Nigdy nie ustawiać urządzenia na gorących powierzchniach ani w ich pobliżu.
- ▶ Nigdy nie dotykać gorących części urządzenia.
- ▶ Po użyciu poczekać, aż gorące części urządzenia wystygną.
- ▶ Chwytać dzbanek tylko za uchwyty.
- ▶ Urządzenia należy używać tylko z zamkniętą pokrywą i założonym sitkiem na kamień.
- ▶ Nigdy nie przekraczać podanych maksymalnych ilości.
- ▶ Urządzenia należy używać tylko w sposób zgodny z przeznaczeniem, pozwoli to uniknąć szkód i obrażeń.
- ▶ Należy przestrzegać wskazówek dotyczących czyszczenia.

- ▶ Powierzchnie mające kontakt z żywnością należy czyścić przed każdym użyciem.

Wykluczanie szkód materialnych

- ▶ Używać urządzenia wyłącznie ze świeżą, niegazowaną wodą. Nigdy nie wlewać do urządzenia mleka, gotowych napojów ani produktów typu instant.
- ▶ Nie używać pustego urządzenia i nie przepelniać urządzenia. Zwracać uwagę na wskaźnik poziomu wody.
- ▶ Po każdym użyciu urządzenie musi stygnąć przez co najmniej 5 minut.
- ▶ Nigdy nie usuwać osadów kamienia przy użyciu twardych lub metalowych przedmiotów.

Przegląd

→ Rys. 1

1	Czajnik elektryczny
2	Pokrywa
3	Przycisk otwieracza pokrywy
4	Uchwyt
5	Sitko na kamień, zdejmowane
6	Wskaźnik poziomu wody
7	Przełącznik ON/OFF, podświetlony
8	Podstawa
9	Schówek na przewód

Przygotowywanie urządzenia do pierwszego użycia

1. Usunąć materiał opakowaniowy.
2. Usunąć naklejki i folie.
3. Rozwinąć kabel sieciowy na odpowiednią długość.
4. Podłączyć wtyczkę do gniazda sieciowego.
5. Napełnić czajnik świeżą, zimną wodą, dodać łyżkę stołową octu i zagotować.
→ "Gotowanie wody", Strona 61

Powtórzyć proces, ale bez dodawania octu.

6. Dokładnie wypłukać czajnik.

Gotowanie wody

→ Rys. 2 - 4

Uwagi

- Aby wcześniej przerwać proces grzania, pociągnąć przełącznik ON/OFF ku górze.
- Jeśli czajnik zostanie podniesiony z podstawy i ponownie na niej postawiony, proces grzania nie jest kontynuowany.

Odkamienianie urządzenia

Uwagi

- Regularne odkamienianie:
 - wydłuża okres użytkowania urządzenia
 - zapewnia niezawodne działanie
 - oszczędza energię
- W przypadku odkamieniania urządzenia dostępnym w handlu standardowym środkiem do usuwania kamienia należy się stosować do instrukcji i zasad bezpieczeństwa podanych przez producenta używanego środka.
- Jeśli urządzenie jest odkamieniane za pomocą octu, do zagotowywanej wody zamiast tabletki odkamieniającej należy dodać 2 łyżki octu.
- Jeżeli czajnik jest używany codziennie, kamień należy usuwać w krótszych odstępach czasu.
- Po odkamienieniu wyjąć sitko na kamień i zanurzyć je w niewielkiej ilości octu.

→ Rys. 10 - 12

Przegląd procesu czyszczenia

- ▶ Nie używać środków czyszczących zawierających alkohol lub spirytus.
- ▶ Nie używać ostrych, spiczastych czy metalowych przedmiotów.

pl Usuwanie usterek

- ▶ Nie stosować szorstkich ściereczek ani środków do szorowania.
- Rys. 13

Usuwanie usterek

Urządzenie nie grzeje, przełącznik ON/OFF nie świeci.

Zadziałało zabezpieczenie przed przegrzaniem.

- ▶ Przed ponownym włączeniem pozostawić urządzenie do wystygnięcia przez dłuższy czas.

Urządzenie wyłącza się przed zagotowaniem wody.

Urządzenie jest zakamienione.

- ▶ Odkamienić urządzenie.

Na podstawie zbiera się woda.

Wskutek działania praw fizyki dochodzi do tworzenia się kondensatu.

- ▶ **Uwaga:** Tworzenie się kondensatu wody jest zjawiskiem normalnym i nie stanowi problemu.
Wyjąć wtyczkę urządzenia z gniazdka i osuszyć podstawę ściereczką.

Utylizacja zużytego urządzenia

- ▶ Urządzenie utylizować zgodnie z przepisami o ochronie środowiska naturalnego.
Informacje o aktualnych możliwościach utylizacji można uzyskać od sprzedawcy lub w urzędzie miasta lub gminy.



To urządzenie jest oznaczone zgodnie z Dyrektywą Europejską 2012/09/UE oraz polską Ustawą z dnia 29 lipca 2005r. „O zużyтым sprzęcie elektrycznym i elektronicznym” (Dz.U. z 2005 r. Nr 180, poz. 1495) symbolem przekreślonego kontenera na odpady. Takie oznakowanie informuje, że sprzęt ten, po okresie jego użytkowania nie może być umieszczany łącznie z innymi odpadami pochodzącymi z gospodarstwa domowego. Użytkownik jest zobowiązany do oddania go prowadzącym zbieranie zużytego sprzętu elektrycznego i elektronicznego. Prowadzący zbieranie, w tym lokalne punkty zbiórki, sklepy oraz gminne jednostka, tworzą odpowiedni system umożliwiający oddanie tego sprzętu. Właściwe postępowanie ze zużyтым sprzętem elektrycznym i elektronicznym przyczynia się do uniknięcia szkodliwych dla zdrowia ludzi i środowiska naturalnego konsekwencji, wynikających z obecności składników niebezpiecznych oraz niewłaściwego składowania i przetwarzania takiego sprzętu.

Serwis

Dokładne informacje na temat okresu i warunków gwarancji można uzyskać od naszego serwisu, od sprzedawcy urządzenia lub na naszej stronie internetowej. Dane kontaktowe serwisu można znaleźć tutaj lub w dołączonym wykazie punktów serwisowych albo na naszej stronie internetowej.



Bezpečnost

- Pečlivě si přečtěte tento návod.
- Uschovejte návod a také informace o výrobku pro pozdější použití nebo pro následujícího majitele.

Spotřebič používejte pouze:

- pro použití, která jsou popsána v tomto návodu.
- pod dozorem.
- pro soukromé použití v domácnosti a v uzavřených místnostech domova při prostorové teplotě.
- pro množství zpracovávaná běžně v domácnosti a jim odpovídající doby.
- do maximální nadmořské výšky 2000 m nad mořem.
- k uvedení vody do varu.
- s dodanou základnou.

Tento spotřebič mohou používat děti starší 8 let a osoby s omezenými fyzickými, sensorickými nebo duševními schopnostmi nebo s nedostatečnými zkušenostmi a/nebo znalostmi, pokud jsou pod dohledem nebo byly instruovány o bezpečném použití spotřebiče a pochopily z toho vyplývající nebezpečí.

Děti si nesmí se spotřebičem hrát.

Čištění a údržbu nesmí provádět děti. Výjimka: děti starší 8 let a pod dozorem dospělé osoby.

Dětem mladším 8 let zabraňte v přístupu ke spotřebiči a přívodnímu kabelu.

- ▶ Obalový materiál uchovávejte mimo dosah dětí.
- ▶ Nedovolte dětem, aby si hrály s obalovým materiálem.
- ▶ Malé části uchovávejte mimo dosah dětí.
- ▶ Nedovolte dětem, aby si hrály s malými částmi.
- ▶ Spotřebič zapojte a používejte pouze v souladu s údaji na typovém štítku.
- ▶ Spotřebič zapojte do sítě střídavého proudu jen pomocí předpřipraveně instalované zásuvky s uzemněním.
- ▶ Systém ochranných vodičů elektrické domovní instalace musí být instalován podle předpisů.
- ▶ V žádném případě nepoužívejte poškozený spotřebič.

cs Zabránění věcným škodám

- ▶ Pokud je spotřebič nebo síťový kabel poškozený, ihned odpojte síťovou zástrčku ze zásuvky nebo vypněte pojistku v pojistkové skříňce.
- ▶ Opravy spotřebiče smí provádět pouze odborný personál, který je k tomu vyškolený.
- ▶ Pokud je síťový kabel tohoto spotřebiče poškozený, musí ho vyměnit výrobce, jeho zákaznický servis nebo podobně kvalifikovaná osoba, aby se zabránilo ohrožení.
- ▶ Spotřebič, základnu nebo síťový kabel nikdy neponořujte do vody a nedávejte do myčky na nádobí.
- ▶ Na konektorové spojení spotřebiče nesmí přetéct žádná kapalina.



- ▶ Spotřebič nikdy nepoužívejte v blízkosti vody, která se nachází ve vanách, umyvadlech nebo jiných nádržích.
- ▶ Spotřebič dostatečně větrejte.
- ▶ Spotřebič nikdy neprovozujte ve skříni.
- ▶ Spotřebič nikdy neumísťujte na horkém povrchu nebo v blízkosti horkých povrchů.
- ▶ Nikdy se nedotýkejte horkých dílů spotřebiče.
- ▶ Po použití nechte horké díly spotřebiče před dotykem vychladnout.
- ▶ Konvice se dotýkejte jen za madlo.
- ▶ Používejte spotřebič jen se zavřeným víkem a s vloženým sítkem na vápenaté usazeniny.
- ▶ Nikdy nepřekračujte uvedená, maximální plnicí množství.
- ▶ Aby se zabránilo poranění, spotřebič používejte jen v souladu s určením.
- ▶ Dodržujte pokyny pro čištění.
- ▶ Před každým použitím čistěte povrchy, které mají kontakt s potravinami.

Zabránění věcným škodám

- ▶ Spotřebič používejte jen s čerstvou, studenou a neperlivou vodou. Nikdy neplňte mlékem, hotovými nápoji nebo instantními výrobky.
- ▶ Spotřebič nikdy neprovozujte prázdný nebo přeplněný. Dbejte na ukazatel hladiny vody.
- ▶ Spotřebič po každém použití nechte vychladnout nejméně 5 minut.

- ▶ Zbytky vápenatých usazenin nikdy neodstraňujte tvrdými nebo kovovými předměty.

Přehled

→ Obr. 11

1	Rychlovarná konvice
2	Víko
3	Tlačítko k otevření víka
4	Držadlo
5	Sítka na vápenaté usazeniny, vyjímatelné
6	Ukazatel stavu vody
7	Vypínač, osvětlený
8	Podstavec
9	Příhrádka na kabel

Příprava spotřebiče pro první použití

1. Stávající obalový materiál odstraňte.
2. Odstraňte nálepky a fólie.
3. Odmotejte síťový kabel na požadovanou délku.
4. Zapojte síťovou zástrčku.
5. Naplňte rychlovarnou konvici čistou studenou vodou, přidejte lžíci octa a přiveďte k varu.
→ "Vaření vody", Strana 65
Postup zopakujte, ale nepřidávejte ocet.
6. Důkladně rychlovarnou konvici vypláchněte.

Vaření vody

→ Obr. 12 - 13

Poznámky

- Pro předčasné ukončení ohřevu posuňte vypínač nahoru.
- Když se rychlovarná konvice zvedne z podstavce a opět se na něj postaví, proces vaření nepokračuje.

Odvápnění spotřebiče

Poznámky

- Pravidelné odvápnění:
 - prodlužuje životnost spotřebiče
 - zaručuje bezvadnou funkci
 - šetří energii
- Pokud budete spotřebič odvápnět běžně dostupným odvápněvacím prostředkem, dodržujte pokyny k použití a bezpečnostní pokyny výrobce.
- Pokud budete spotřebič odvápnět octem, přidejte do uvařené vody místo odvápněvací tablety 2 lžíce octa.
- V případě každodenního použití odvápnějte rychlovarnou konvici v kratších intervalech.
- Po odvápnění vyjměte sítka na vápenaté usazeniny a vložte ho do malého množství octa.

→ Obr. 10 - 12

Přehled čištění

- ▶ Nepoužívejte čisticí prostředky obsahující alkohol nebo líh.
- ▶ Nepoužívejte ostré, špičaté nebo kovové předměty.
- ▶ Nepoužívejte drsné utěrky ani abrazivní čisticí prostředky.

→ Obr. 13

Odstranění poruch

Spotřebič neohřívá a vypínač nesvítí.

Je aktivní ochrana proti přehřátí.

- ▶ Nechte spotřebič delší dobu vychladnout, než jej znovu zapnete.

Spotřebič se vypne dřív, než se voda uvaří.

Spotřebič je zanesen vodním kamenem.

- ▶ Odvápněte spotřebič.

Na podstavci se hromadí voda.

Z fyzikálních důvodů se tvoří kondenzát.

- ▶ **Poznámka:** Tvorba kondenzátu je normální a nezávadná.

Vytáhněte síťovou zástrčku ze zásuvky a osušte podstavec hadříkem.

Likvidace starého spotřebiče

- ▶ Spotřebič ekologicky zlikvidujte. Informace o aktuálních možnostech likvidace obdržíte u specializovaného prodejce nebo na obecním nebo městském úřadu.



Tento spotřebič je označen v souladu s evropskou směrnicí 2012/19/EU o nakládání s použitými elektrickými a elektronickými zařízeními (waste electrical and electronic equipment - WEEE). Tato směrnice stanoví jednotný evropský (EU) rámec pro zpětný odběr a recyklování použitých zařízení.

Zákaznický servis

Podrobné informace o záruční době a záručních podmínkách ve vaší zemi obdržíte u svého zákaznického servisu, svého prodejce nebo na našich internetových stránkách.

Kontaktní údaje zákaznického servisu viz příložený seznam servisních služeb nebo naše webová stránka.



Bezpečnosť

- Starostlivo si prečítajte tento návod.
- Návod, ako aj ďalšie informácie o produkte uschovajte pre neskoršie použitie alebo ďalšieho majiteľa.

Tento spotrebič používajte len:

- na druhy použitia, ktoré sú opísané v tomto návode,
- pod dozorom.
- v súkromných domácnostiach a v uzavretých priestoroch domáceho prostredia pri izbovej teplote.
- pre množstvá bežne spracúvané v domácnosti a pri bežných časoch spracovania.
- maximálne do výšky 2000 m nad morom.
- na varenie vody.
- s dodanou základňou.

Tento spotrebič môžu používať deti staršie ako 8 rokov a osoby so zníženými fyzickými, senzorickými alebo mentálnymi schopnosťami alebo osoby s nedostatočnými skúsenosťami a/alebo vedomosťami iba vtedy, ak sú pod dozorom alebo ak boli poučené o bezpečnom používaní spotrebiča a nebezpečenstiev, ktoré z neho vyplývajú.

Deti sa so spotrebičom nesmú hrať.

Čistenie a používateľskú údržbu nesmú vykonávať deti, výnimkou je iba prípad, ak sú staršie ako 8 rokov a sú pod dozorom.

Deti mladšie ako 8 rokov sa musia zdržiavať v bezpečnej vzdialenosti od spotrebiča a prívodného kábla.

- ▶ Obalový materiál uchovávajte mimo detí.
- ▶ Nenechajte deti hrať sa s obalovým materiálom.
- ▶ Drobné časti uchovávajte mimo dosahu detí.
- ▶ Nenechajte deti hrať sa drobnými dielmi.
- ▶ Spotrebič pripojte a prevádzkujte len podľa údajov na výrobnom štítku.
- ▶ Spotrebič sa smie pripojiť len k sieti so striedavým prúdom cez uzemnenú zásuvku nainštalovanú podľa predpisov.
- ▶ V elektroinštalácii domácnosti musí byť podľa predpisov nainštalovaný systém ochranného vodiča.
- ▶ Nikdy nepoužívajte poškodený spotrebič.

sk Zabránenie vecným škodám

- ▶ Keď je spotrebič alebo sieťové prírodné vedenie poškodené, okamžite vytiahnite zástrčku sieťového prírodného vedenia alebo vypnite poistku v poistkovej skrini.
- ▶ Spotrebič môže opravovať iba príslušne vyškolený personál.
- ▶ Keď sa poškodí sieťový prípojný kábel tohto spotrebiča, musí ho vymeniť výrobca alebo jeho zákaznicky servis alebo podobne kvalifikovaná osoba, aby sa zabránilo ohrozeniam.
- ▶ Spotrebič, základňu ani napájací kábel nikdy neponárajte do vody ani ho neumývajte v umývačke riadu.
- ▶ Na konektor spotrebiča nesmie pretiecť voda.



- ▶ Nikdy nepoužívajte spotrebič v blízkosti vody vo vani, umývadle alebo iných nádobách s vodou.
- ▶ Spotrebič dostatočne odvetrajte.
- ▶ Spotrebič nikdy nepoužívajte v skrini.
- ▶ Nikdy neumiestňujte spotrebič na horúce povrchy ani do ich blízkosti.
- ▶ Nikdy sa nedotýkajte horúcich častí spotrebiča.
- ▶ Predtým ako sa dotknete horúcich častí, nechajte spotrebič vychladnúť.
- ▶ Kanvicu uchopte iba za držadlo.
- ▶ Spotrebič používajte iba so zatvoreným vekom a vloženým sitkom na zachytávanie vodného kameňa.
- ▶ Nikdy neprekračujte uvedené, maximálne plniace množstvá.
- ▶ Aby ste predišli zraneniu, používajte spotrebič len na jeho účely.
- ▶ Dodržiavajte pokyny týkajúce sa čistenia.
- ▶ Plochy, ktoré prichádzajú do styku s potravinami, vyčistite pred každým použitím.

Zabránenie vecným škodám

- ▶ Spotrebič naplňte vždy len čerstvou, studenou, neperlivou vodou. Nikdy doň nelejte mlieko, hotové nápoje alebo instantné výrobky.
- ▶ Nikdy nepoužívajte prázdny alebo nadmerne naplnený spotrebič. Sledujte indikátor stavu hladiny vody.
- ▶ Pred každým použitím nechajte spotrebič minimálne 5 minút vychladnúť.

- ▶ Zvyšky vodného kameňa nikdy neodsťraňujte tvrdými alebo kovovými predmetmi.

Prehľad

→ Obr. 1

- | | |
|---|----------------------------|
| 1 | Varná kanvica |
| 2 | Veko |
| 3 | Tlačidlo na otvorenie veka |

4	Držadlo
5	Sitko na zachytávanie vodného kameňa, odnímateľné
6	Indikátor hladiny vody
7	Vypínač zap./vyp., osvetlený
8	Základňa
9	Priehradka na uloženie kábla

Príprava spotrebiča na prvé použitie

1. Odstráňte baliaci materiál.
2. Odstráňte nálepky a fólie.
3. Odviňte potrebnú dĺžku sieťového kábla.
4. Zasuňte sieťovú zástrčku.
5. Naplňte varnú kanvicu čerstvou, studenou vodou, pridajte jednu polievkovú lyžicu octu a privedte k varu.
→ "Varenie vody", Strana 69
Opakujte postup bez pridania octu.
6. Varnú kanvicu dôkladne opláchnite.

Varenie vody

→ Obr. 12 - 13

Poznámky

- Na predčasné ukončenie zohrievania potiahnite vypínač zap./vyp. nahor.
- Pri zdvihnutí varnej kanvice zo základne a opätovnom nasadení varenie nepokračuje.

Odstránenie vodného kameňa zo spotrebiča

Poznámky

- Pravidelné odstraňovanie vodného kameňa:
 - predlžuje životnosť spotrebiča,
 - zaručuje jeho bezchybnú funkčnosť,
 - šetrí energiu.
- Ak odstraňujete vodný kameň zo spotrebiča bežne dostupným prostriedkom na odstraňovanie vodného kameňa, dodržujte pokyny výrobcu týkajúce sa používania a bezpečnosti.

Príprava spotrebiča na prvé použitie **sk**

- Keď spotrebič odvápnujete octom, namiesto odvápnovacej tablety pridajte do zovretej vody 2 polievkové lyžice octu.
- Pokiaľ používate varnú kanvicu každý deň, odstraňujte vodný kameň v kratších intervaloch.
- Po odstránení vodného kameňa vyberte sitko na zachytávanie vodného kameňa a vložte ho do malého množstva octu.

→ Obr. 11 - 12

Prehľad čistenia

- ▶ Nepoužívajte čistiace prostriedky s obsahom alkoholu alebo liehu.
- ▶ Nepoužívajte ostré, špicaté alebo kovové predmety.
- ▶ Nepoužívajte drsné utierky ani čistiace prostriedky.

→ Obr. 13

Odstránenie porúch

Spotrebič nezohrieva a vypínač zap./vyp. nesvieti.

Ochrana proti prehriatiu je aktívna.

- ▶ Pred opätovným zapnutím spotrebiča ho nechajte dlhší čas vychladnúť.

Spotrebič sa vypne pred zovretím vody.

Spotrebič je zanesený vodným kameňom.

- ▶ Odvápnite spotrebič.

Na základni sa hromadí voda.

Z fyzikálnych dôvodov sa vytvára kondenzovaná voda.

- ▶ **Poznámka:** Vznikanie kondenzovanej vody je normálne a neškodné. Vytiahnite sieťovú zástrčku a osušte základňu handrou.

Likvidácia starého spotrebiča

- ▶ Spotrebič zlikvidujte ekologickým spôsobom.

O aktuálnych spôsoboch likvidácie sa informujte u vášho špecializovaného predajcu alebo u orgánov obecnej, príp. mestskej správy.



Tento spotrebič je označený v súlade s európskou smernicou 2012/19/EÚ o nakladaní s použitými elektrickými a elektronickými zariadeniami (waste electrical and electronic equipment - WEEE).

Táto smernica stanoví jednotný európsky (EU) rámec pre spätný odber a recyklovanie použitých zariadení.

Zákaznícky servis

Podrobné informácie o záručnej lehote a záručných podmienkach vo vašej krajine vám poskytne zákaznícky servis alebo predajca, prípadne ich nájdete na našom webe.

Kontaktné údaje zákazníckeho servisu nájdete v priloženom adresári zákazníckej služby alebo na našej webovej stránke.



Biztonság

- Gondosan olvassa el ezt az útmutatót.
- Őrizze meg az útmutatót és a termékinformációkat a későbbi használat céljára, vagy az újabb tulajdonos számára.

A készüléket csak a következőkre használja:

- a jelen használati útmutatóban leírt alkalmazási módokra.
- működését felügyelve.
- a háztartásban és az otthoni környezet zárt helyiségeiben, szoba-hőmérsékleten.
- a háztartásban általános feldolgozási mennyiségekhez és feldolgozási idő erejéig.
- legfeljebb 2000 méter tengerszint feletti magasságig.
- vízforraláshoz.
- a mellékelt bázissal.

Ezt a készüléket 8 év feletti gyermekek és csökkent testi, érzékszervi vagy mentális képességekkel, illetve kevés tapasztalattal és/vagy ismerettel rendelkező személyek is használhatják felügyelet mellett, vagy ha megtanították nekik a készülék biztonságos használatát és megértették a lehetséges veszélyeket.

Gyermekek nem játszhatnak a készülékkel.

A tisztítást és a felhasználói karbantartást gyermekek nem, ill. csak 8 év felett, kizárólag felügyelet mellett végezhetik.

8 évnél fiatalabb gyerekeket ne engedjen a készülék és a csatlakozóvezeték közelébe.

- ▶ Gyermekektől tartsa távol a csomagolóanyagot.
- ▶ Ne engedje, hogy gyermekek játsszanak a csomagolóanyaggal.
- ▶ Gyermekektől tartsa távol az apró alkatrészeket.
- ▶ Ne engedje, hogy gyermekek játsszanak az apró alkatrészekkel.
- ▶ A készüléket csak az adattáblán megadottak szerint csatlakoztassa és üzemeltesse.
- ▶ A készüléket csak szabályszerűen felszerelt, földelt csatlakozóaljzaton át csatlakoztassa a váltakozó áramú hálózatra.
- ▶ A házi villamos hálózat védővezető-rendszere legyen szabályszerűen beszerelve.
- ▶ Soha ne használjon megsérült készüléket.

- ▶ Ha a készülék vagy a hálózati csatlakozóvezeték megsérült, azonnal húzza ki a hálózati csatlakozóvezeték csatlakozódugóját, vagy kapcsolja le a biztosítékszekrényben lévő biztosítékot.
- ▶ A készüléket csak szakképzett személyek javíthatják.
- ▶ Ha a készülék hálózati csatlakozóvezetéke megsérül, akkor azt a veszélyek elkerülése érdekében csak a gyártó, a gyártó vevőszolgálat vagy egy hasonlóan képzett személy cserélheti ki.
- ▶ A készüléket, az aljzatot és a hálózati csatlakozóvezetékét soha ne merítse vízbe, ne tisztítsa mosogatógépben.
- ▶ A készülék dugaszoló csatlakozására nem folyhat folyadék.



- ▶ Soha ne használja a készüléket vízzel teli fürdőkád, mosdókagyló vagy egyéb edény közelében.
- ▶ Biztosítson megfelelő szellőzést a készüléknek.
- ▶ Soha ne használja szekrényben a készüléket!
- ▶ A készüléket soha ne állítsa rá forró felületre vagy annak közelébe.
- ▶ Soha ne érintse meg a készülék forró részeit.
- ▶ Használat után a készülék forró részeit hagyja lehűlni, mielőtt hozzájuk nyúlna.
- ▶ A kannát csak a fogantyúnál fogja meg.
- ▶ A készülék csak lezárt fedéllel és behelyezett vízkőszitával együtt használható.
- ▶ Soha ne lépje túl a megadott maximális mennyiségeket.
- ▶ A sérülések elkerülése érdekében a készüléket kizárólag rendeltetésszerűen használja.
- ▶ Tartsa be a tisztítási előírásokat.
- ▶ Az élelmiszerekkel érintkező felületeket minden használat előtt tisztítsa meg.

Dologi károk elkerülése

- ▶ A készüléket csak friss, hideg és szén-dioxidot nem tartalmazó vízzel használja. Soha ne töltsön a készülékbe tejet, készitalokat vagy instant termékeket.
- ▶ A készüléket soha ne üzemeltesse üresen vagy túlságosan megtöltve. Figyeljen a vízszintjelzőre.

- ▶ Minden használat után legalább 5 percig hagyja hűlni a készüléket.
- ▶ A vízkőmaradványokat ne kemény vagy fémből készült tárgyakkal távolítsa el.

Áttekintés

→ *Ábra*

1 Vízforraló

2	Fedél
3	Fedélnyitó gomb
4	Fogantyú
5	Vízkőszita, kivehető
6	Vízszintjelző
7	Be-/kikapcsoló gomb, megvilágított
8	Talapat
9	Kábeltároló

A készülék előkészítése az első használatra

1. Távolítsa el a csomagolóanyagot.
2. Távolítsa el a matricákat és a fóliákat.
3. A hálózati kábeltől tekerjen le annyit, amennyi szükséges.
4. Dugja be a hálózati csatlakozódugót.
5. Töltsön friss, hideg vizet a vízfornalóba, adjon hozzá egy evőkanányi ecetet, majd forralja fel.
→ "Vízforralás", Oldal 73
Ismételje meg az eljárást ecet hozzáadása nélkül.
6. Öblítse ki alaposan a vízfornalót.

Vízforralás

→ Ábra 12 - 13

Megjegyzések

- A melegítés idő előtti befejezéséhez húzza fel a be-/kikapcsoló gombot.
- Ha a vízfornalót felemeli a talapatról, majd újra ráhelyezi, a forralás nem folytatódik tovább.

A készülék vízkőmentesítése

Megjegyzések

- A rendszeres vízkőmentesítés:
 - meghosszabbítja a készülék élettartamát;
 - biztosítja a kifogástalan működést;
 - energiát takarít meg.

- Ha a készüléket kereskedelmi forgalomban kapható vízkőoldóval vízkőmentesíti, tartsa be a gyártó használati és biztonsági előírásait.
- Ha a készüléket ecettel vízkőmentesíti, a vízkőoldó tablettá helyett adjon 2 evőkanányi ecetet a felforralt vízhez.
- Ha a vízfornalót naponta használja, gyakrabban vízkőmentesítse.
- A vízkőoldást követően vegye ki a vízkőszitát, és helyezze egy kis ecetbe.

→ Ábra 10 - 11

A tisztítás áttekintése

- ▶ Ne használjon alkoholt vagy denaturált szeszt tartalmazó tisztítószeret.
- ▶ Ne használjon éles, hegyes vagy fémből készült tárgyat.
- ▶ Ne használjon dörzsölő kendőt vagy súrolószert.

→ Ábra 13

Zavarok elhárítása

A készülék nem melegít, a be-/kikapcsoló gomb nem világít.

A túlmelegedés elleni védelem aktív.

- ▶ Hagyja lehűlni a készüléket hosszabb ideig, mielőtt újra bekapcsolja.

A készülék kikapcsol, mielőtt a víz forni kezd.

A készülék vízköves.

- ▶ Vízkőmentesítse a készüléket.

A víz összegyűlik a talapatnál.

Fizikai folyamatok miatt kondenzvíz keletkezik.

- ▶ **Megjegyzés:** A kondenzvíz ártalmatlan, keletkezése normális jelenség. Húzza ki a hálózati csatlakozót, és törölje szárazra a talapatot egy törlőkendővel.

A régi készülék ártalmatlanítása

- ▶ Környezetkímélő módon ártalmatlanítsa a készüléket.

hu Vevőszolgálat

Az aktuális ártalmatlanítási lehetőségekről a szakkereskedőnél, ill. a települési közigazgatásnál vagy önkormányzatnál tájékozódhat.



Ez a készülék az elhasznált villamossági és elektronikai készülékekről szóló 2012/19/EU irányelvnek megfelelő jelölést kapott. Ez az irányelv a már nem használt készülékek visszavételének és hasznosításának EU-szerte érvényes kereteit határozza meg.

Vevőszolgálat

Az Ön országában érvényes garanciaidőről és garanciális feltételekről vevőszolgálatunktól, kereskedőjétől vagy weboldalunkról szerezhet részletes információkat. A vevőszolgálat elérhetőségét megtalálja a vevőszolgálatok mellékelt jegyzékében vagy a weboldalunkon.



Siguranța

- Citiți cu atenție acest manual.
- Păstrați instrucțiunile, precum și informațiile producătorului în vederea utilizării ulterioare sau înmânării acestora următorului proprietar.

Utilizați acest aparat numai:

- pentru aplicațiile care sunt descrise în aceste instrucțiuni.
- sub supraveghere.
- în locuința proprie și în încăperi închise din mediul casnic, la temperatura camerei.
- pentru cantități și durate uzuale de procesare.
- până la o înălțime de 2000 m deasupra nivelului mării.
- pentru fierberea apei.
- cu baza care v-a fost livrată odată cu aparatul.

Acest aparat poate fi folosit de copii cu vârsta de peste 8 ani și de persoane cu capacități fizice, senzoriale sau mintale reduse sau fără experiență și/sau cunoștințe numai dacă sunt supravegheați sau au fost instruiți referitor la utilizarea în siguranță a aparatului și au înțeles pericolele care rezultă din aceasta.

Copiii nu trebuie lăsați să se joace cu aparatul.

Curățarea și întreținerea realizată de către utilizator nu trebuie făcută de copii, în afară de cazul în care ei au vârsta de 8 ani sau mai mult și sunt supravegheați.

Copiii mai mici de 8 ani trebuie ținuti la distanță de aparat și de cablul de alimentare electrică al acestuia.

- ▶ Nu lăsați copii în apropierea ambalajului.
- ▶ Nu lăsați copii să se joace cu materialul de ambalaj.
- ▶ Nu lăsați copii în apropierea pieselor mici.
- ▶ Nu lăsați copii să se joace cu piesele mici.
- ▶ Aparatul se va conecta și utiliza numai conform datelor de pe plăcuța cu date tehnice.
- ▶ Aparatul se va racorda doar la o priză de curent alternativ cu împământare, instalată regulamentar.
- ▶ Sistemul de protecție a instalației de alimentare cu energie electrică a clădirii trebuie să fie instalat corect.
- ▶ Nu utilizați niciodată un aparat deteriorat.

ro Prevenirea pagubelor materiale

- ▶ Dacă aparatul sau cablul de alimentare electrică este deteriorat, scoateți imediat ștecherul din priză sau decuplați siguranța din cutia cu siguranțe.
- ▶ Numai personalul de specialitate are permisiunea de a efectua lucrări de reparații la nivelul aparatului.
- ▶ Dacă se deteriorează cablul de racordare la rețea al acestui aparat, acesta trebuie înlocuit de către producător, de către serviciul său pentru clienți sau de către o persoană calificată în mod similar, pentru a evita pericolele.
- ▶ Nu scufundați niciodată în apă aparatul, baza acestuia sau cablul de alimentare și nu le curățați în mașina de spălat vase.
- ▶ Conectorul aparatului nu trebuie să intre în contact cu lichide.



- ▶ Nu folosiți niciodată aparatul în apropierea apei conținute în căzi de baie, chiuvete sau alte recipiente.
- ▶ Ventilați suficient aparatul.
- ▶ Să nu utilizați niciodată aparatul într-un dulap.
- ▶ Nu așezați aparatul niciodată pe sau în apropiere de suprafețe fierbinți.
- ▶ Să nu atingeți niciodată piesele înfierbântate ale aparatului.
- ▶ După utilizare lăsați piesele înfierbântate ale aparatului să se răcească înainte de a le atinge.
- ▶ Prindeți cana numai de mâner.
- ▶ Utilizați aparatul numai cu capacul închis și cu filtrul pentru depunerile de calcar introdus.
- ▶ Nu depășiți niciodată cantitățile maxime menționate.
- ▶ Pentru a evita vătămări corporale utilizați aparatul exclusiv conform destinației prevăzute.
- ▶ Respectați indicațiile privind curățarea.
- ▶ Curățați înainte de fiecare utilizare suprafețele care intră în contact cu alimentele.

Prevenirea pagubelor materiale

- ▶ Utilizați aparatul numai cu apă proaspătă, rece, fără dioxid de carbon. Nu introduceți niciodată lapte, băuturi gata preparate sau produse instant.
- ▶ Nu utilizați niciodată aparatul când este gol și nu îl umpleți în exces. Aveți în vedere indicatorul nivelului de apă.
- ▶ După fiecare utilizare lăsați aparatul să se răcească timp de cel puțin 5 minute.
- ▶ Nu îndepărtați niciodată reziduurile de calcar cu obiecte dure sau metalice.

Vedere de ansamblu

→ Fig. 11

1	Fierbător de apă
2	Capac
3	Tastă pentru deschidere capac
4	Mâner
5	Filtru pentru depunerile de calcar, demontabil
6	Indicatorul nivelului de apă
7	Comutator pornit/oprit, iluminat
8	Bază
9	Păstrarea cablului

Pregătirea aparatului pentru prima punere în funcțiune

1. Îndepărtați materialul de ambalare rămas.
2. Îndepărtați eticheta și foliile existente.
3. Desfășurați cablul de alimentare până la lungimea necesară.
4. Introduceți ștecherul.
5. Umpleți fierbătorul de apă cu apă curată, rece, adăugați o lingură de oțet și dați în fiert.
→ "Fierberea apei", Pagina 77
Repetăți operația fără a adăuga oțet.
6. Clătiți temeinic fierbătorul de apă.

Fierberea apei

→ Fig. 12 - 13

Observații

- Pentru a încheia în avans operația de încălzire, trageți în sus comutatorul pornit/oprit.
- Dacă ridicați fierbătorul de apă de pe bază și îl puneți la loc, operația de fierbere nu este continuată.

Decalcifierea aparatului

Observații

- Decalcifierea periodică:
 - prelungește durata de viață a aparatului
 - asigură o funcționare ireproșabilă
 - economisește energie
- Dacă decalcificați aparatul cu agenți de decalcifiere din comerț respectați indicațiile de utilizare și de siguranță ale producătorului.
- Dacă decalcificați aparatul cu oțet, adăugați în loc de tableta de decalcifiere 2 linguri de oțet în apa care fierbe.
- Dacă utilizați zilnic fierbătorul, efectuați decalcifierea fierbătorului de apă la intervale mai scurte.
- După decalcifiere, scoateți filtrul pentru depunerile de calcar și puneți-l în puțin oțet.

→ Fig. 10 - 12

Vedere de ansamblu curățare

- ▶ Nu utilizați agenți de curățare cu conținut de alcool sau alcool etilic.
- ▶ Nu utilizați obiecte tăioase, ascuțite sau metalice.
- ▶ Nu utilizați lavete abrazive sau detergenți.

→ Fig. 13

Remediați defecțiunile

Aparatul nu încălzește, iar comutatorul pornit/oprit nu se aprinde.

Protecția la supraîncălzire este activă.

- ▶ Lăsați aparatul să se răcească un timp, înainte de a-l porni din nou.

Aparatul se oprește înainte ca apa să fi fiert.

Aparatul este colmatat.

- ▶ Decalcificați aparatul.

ro Predarea aparatului vechi

Se adună apă la bază.

Se formează apă de condens din motive fizice.

- ▶ **Notă:** Formarea de apă de condens este normală și neproblematică.

Scoateți ștecărul din priză și ștergeți apa cu o lavetă.

Predarea aparatului vechi

- ▶ Eliminați în mod ecologic aparatul.

Informații despre modalitățile curente de eliminare ecologică a aparatelor pot fi obținute de la distribuitorii comerciali de specialitate, dar și de la primăria sau administrația locală.



Acest aparat este marcat corespunzător directivei europene 2012/19/UE în privința aparatelor electrice și electronice vechi (waste electrical and electronic equipment – WEEE).

Directiva prescrie cadrul pentru o preluare înapoi, valabilă în întreaga UE, și valorificarea aparatelor vechi.

Serviciul clienți

Pentru informații detaliate despre perioada și condițiile de garanție din țara dumneavoastră, adresați-vă serviciului de asistență pentru clienți, distribuitorului local sau accesați site-ul nostru web.

Datele de contact ale serviciului pentru clienți le găsiți în lista atașată a unităților de service pentru clienți sau pe pagina noastră de internet.



Безпека

- Будь ласка, уважно прочитайте цю інструкцію.
- Збережіть інструкцію й інформацію про прилад для пізнішого користування або для наступного власника приладу.

Користуйтеся приладом лише за таких умов:

- для цілей, описаних у цій інструкції.
- під наглядом.
- у приватних домогосподарствах і в закритих приміщеннях побутового призначення за кімнатної температури.
- для обробки продуктів у кількості і з тривалістю, звичайними для домашнього господарства.
- на висоті щонайбільше 2000 м над рівнем моря.
- щоб доводити воду до кипіння.
- з доданою базою.

Діти віком від 8 років, а також особи з обмеженими фізичними, сенсорними або розумовими здібностями чи з браком досвіду та/або знань можуть користуватися цим приладом тільки під наглядом або після отримання вказівок із безпечного користування приладом і після того, як вони усвідомили можливі пов'язані з цим небезпеки.

Дітям заборонено гратися з приладом.

Дітям можна чистити й обслуговувати прилад лише з 8-річного віку й під наглядом дорослих.

Прилад і кабель живлення слід берегти від дітей віком до 8 років.

- ▶ Бережіть пакувальні матеріали від дітей.
- ▶ Не дозволяйте дітям гратися з пакувальним матеріалом.
- ▶ Бережіть дрібні деталі від дітей.
- ▶ Не дозволяйте дітям гратися з дрібними деталями.
- ▶ Прилад дозволено підключати до електромережі й експлуатувати лише відповідно до даних, зазначених на заводській табличці.
- ▶ Прилад можна підключати до електромережі змінного струму тільки через заземлену розетку, змонтовану згідно з чинними нормами.
- ▶ Заземлювальний провід електричної системи оселі має бути прокладений згідно з чинними нормами.

- ▶ Забороняється використання приладу в приміщеннях, де електрична мережа не обладнана заземлювальним проводом.
- ▶ Ніколи не користуйтеся пошкодженим приладом.
- ▶ Якщо прилад або мережний кабель пошкоджений, негайно від'єднайте мережвий штекер розподільного блока або вимкніть запобіжник у розподільному блоці.
- ▶ Ремонтувати прилад дозволено тільки фахівцям.
- ▶ Щоб уникнути небезпек, у разі пошкодження кабелю живлення цього приладу його заміну має виконувати виробник, сервісний центр або особа з відповідною кваліфікацією.
- ▶ Ніколи не занурюйте прилад, основу чи мережний кабель у воду та не кладіть їх у посудомийну машину.
- ▶ На рознімний з'єднувач приладу не має потрапляти рідина.



- ▶ Ніколи не користуйтеся приладом біля води, налитої у ванну, раковину чи іншу ємність.
- ▶ Забезпечте достатню вентиляцію приладу.
- ▶ Заборонено користуватися приладом у шафі.
- ▶ У жодному разі не ставте прилад на гарячі поверхні або поблизу них.
- ▶ Не торкайтеся гарячих деталей приладу.
- ▶ Після користування дайте гарячим деталям приладу охолонути.
- ▶ Беріть кавник лише за ручку.
- ▶ Використовуйте прилад тільки із закритою кришкою та встановленим фільтром від накипу.
- ▶ Ніколи не перевищуйте вказану максимальну кількість заповнення.
- ▶ Щоб уникнути травм, користуйтеся приладом лише за призначенням.
- ▶ Виконуйте вказівки з чищення.
- ▶ Поверхні, які контактують з харчовими продуктами, слід чистити перед кожним користуванням.

Як уникати матеріальної шкоди

- ▶ Використовуйте пристрій тільки зі свіжою холодною негазованою водою. Не заливайте молоко, готові напої чи швидкорозчинні продукти.
- ▶ Не використовуйте пристрій порожнім або переповненим. Враховуйте показчик рівня води.
- ▶ Після кожного використання давайте приладу охолонути принаймні 5 хвилин.
- ▶ Не видаляйте залишки накипу твердими або металевими предметами.

Огляд

→ Мал. 11

1	Електричний чайник
2	Кришка
3	Клавіша відкривання кришки
4	Ручка
5	Фільтр від накипу, знімний
6	Індикатор рівня води
7	Вимикач, із підсвічуванням
8	Підставка
9	Місце для зберігання кабелю

Підготовка приладу до першого використання

1. Зніміть наявний пакувальний матеріал.
2. Зніміть наявні наклейки та плівки.
3. Розмотайте кабель живлення на потрібну довжину.
4. Вставте штепсельну вилку в розетку.
5. Наповніть чайник свіжою, холодною водою, додайте одну столову ложку оцту й закип'ятіть.
→ "Кип'ятіння води", Стор. 81
Повторіть процедуру без додавання оцту.
6. Ретельно сполосніть чайник.

Кип'ятіння води

→ Мал. 12 - 13

Вказівки

- Щоб завчасно закінчити кип'ятіння, потягніть вимикач угору.
- Якщо зняти чайник із підставки й знову поставити на неї, процес кип'ятіння не продовжується.

Видалення вапнякових відкладів

Вказівки

- Регулярне видалення накипу:
 - продовжує строк служби приладу;
 - забезпечує бездоганну роботу приладу;
 - заощаджує електроенергію.
- Якщо ви очищаєте пристрій від накипу за допомогою засобу для видалення накипу, який можна придбати у звичайних магазинах, дотримуйтесь інструкцій виробника щодо використання та безпеки.
- Щоб очистити пристрій від накипу за допомогою оцту, замість таблетки для видалення накипу додайте в кип'ячену воду 2 столові ложки оцту.
- Якщо електричний чайник використовується щодня, видаляйте накип через короткі проміжки часу.
- Після видалення накипу вийміть фільтр від накипу та занурте в оцет.

→ Мал. 10 - 12

Огляд чищення

- ▶ Не використовуйте засоби для очищення, що містять спирт.
- ▶ Не використовуйте загострені або металеві предмети.
- ▶ Не використовуйте жорсткі ганчірки або засоби для очищення.

→ Мал. 13

Усунення несправностей

Прилад не нагріває воду, вимикач не світиться.

Активованій захист від перегрівання.

- ▶ Дайте приладу охолонути протягом тривалого часу, перш ніж вмикати його знову.

Прилад вимикається до того, як закипить вода.

Прилад забруднений накипом.

- ▶ Видаліть накип із приладу.

На підставці збирається вода.

Через фізичні причини утворюється конденсат.

- ▶ **Зауваження:** Утворення конденсату є нормальним і не несе небезпеки. Витягніть штепсельну вилку з розетки й висушіть підставку серветкою.

Утилізація старих приладів

- ▶ Утилізуйте прилад екологічним способом.

Інформацію щодо актуальних способів утилізації можна отримати у продавця приладу або органів місцевого самоврядування.



Цей прилад маркіровано згідно положень європейської Директиви 2012/19/EU стосовно електронних та електроприладів, що були у використанні (waste electrical and electronic equipment - WEEE). Директивою визначаються можливості, які є дійсними у межах Європейського союзу, щодо прийняття назад та утилізації бувших у використанні приладів.

Сервісні центри

Докладніші відомості про термін і умови гарантії у вашій країні можна отримати в сервісній службі, у дилера й на нашому сайті.

Виробник: "БСХ Хаузгерете ГмбХ" вул. Карл-Вері-Штрассе, 34, м. Мюнхен, 81739, Німеччина

Імпортер: ТОВ "БСХ Побутова Техніка" вул. Радищева, 10/14 корп.Б, м. Київ, Україна

Контактні дані сервісного центру можна знайти в долученому довіднику або на нашому сайті.



Безопасность

- Внимательно прочитайте данное руководство.
- Сохраните инструкцию и информацию о приборе для дальнейшего использования или для передачи следующему владельцу.

Используйте прибор только:

- для дополнительных прикладных задач, описанных в этой инструкции.
- под присмотром;
- в бытовых условиях и в закрытых помещениях домашних хозяйств при комнатной температуре.
- для переработки количества продуктов и времени обработки, характерных для домашнего хозяйства;
- на высоте не более 2000 м над уровнем моря.
- для кипячения воды;
- с прилагающейся подставкой.

Данный прибор может использоваться детьми в возрасте от 8 лет и старше, а также лицами с ограниченными физическими, сенсорными или умственными способностями или с недостатком опыта и/или знаний, если они находятся под присмотром или после получения указаний по безопасному использованию прибора и после того, как они осознали опасности, связанные с неправильным использованием.

Детям запрещено играть с прибором.

Очистку и обслуживание прибора запрещается выполнять детям; это разрешается только детям старше 8 лет под надзором взрослых.

Не допускайте детей младше 8 лет к прибору и его сетевому проводу.

- ▶ Не подпускайте детей к упаковочному материалу.
- ▶ Не позволяйте детям играть с упаковочным материалом.
- ▶ Не подпускайте детей к мелким деталям.
- ▶ Не позволяйте детям играть с мелкими деталями.
- ▶ При подключении прибора и его эксплуатации соблюдайте данные, приведенные на фирменной табличке.
- ▶ Прибор можно подключать только к электросети переменного тока через установленную согласно предписаниям розетку с заземлением.

- ▶ Система заземления в домашней электропроводке должна быть установлена согласно предписаниям.
- ▶ Категорически запрещается эксплуатировать поврежденный прибор.
- ▶ В случае повреждения прибора или сетевого кабеля немедленно выньте вилку сетевого кабеля из розетки или отключите предохранитель в блоке предохранителей.
- ▶ Ремонтировать прибор разрешается только квалифицированным специалистам.
- ▶ Во избежание опасностей замена поврежденного сетевого кабеля данного прибора может быть выполнена только производителем или авторизованной им сервисной службой либо лицом, имеющим аналогичную квалификацию.
- ▶ Категорически запрещается погружать прибор и корпус прибора или шнур питания в воду или помещать его в посудомоечную машину.
- ▶ Запрещается попадание жидкостей на штекерное соединение прибора.



- ▶ Не используйте прибор вблизи воды, налитой в ванны, раковины или иные емкости.
- ▶ Обеспечьте достаточную вентиляцию прибора.
- ▶ Категорически запрещена эксплуатация прибора в шкафу.
- ▶ Никогда не ставьте прибор на горячие поверхности или рядом с ними.
- ▶ Не прикасайтесь к горячим частям прибора.
- ▶ Используя прибор, перед контактом с горячими частями дайте им остыть.
- ▶ Кофейник берите только за ручку.
- ▶ Используйте прибор только при закрытой крышке и вставленном фильтре от накипи.
- ▶ Не превышайте указанное максимальное количество перерабатываемого продукта.
- ▶ Чтобы предотвратить травмы, используйте прибор только по назначению.
- ▶ Соблюдайте указания по очистке.

- ▶ Поверхности, контактирующие с продуктами питания, следует очищать перед каждым использованием.

Во избежание материального ущерба

- ▶ Используйте прибор только с чистой негазированной холодной водой. Ни в коем случае не заливайте в прибор молоко, готовые напитки или продукты быстрого приготовления.
- ▶ Категорически запрещается включать пустой прибор или переполнять его. Следите за указателем уровня воды.
- ▶ После каждого применения дайте прибору остыть в течение минимум 5 минут.
- ▶ Ни в коем случае не удаляйте остатки накипи твердыми или металлическими предметами.

Обзор

→ Рис. 11

1	Чайник
2	Крышка
3	Кнопка открывания крышки
4	Ручка
5	Фильтр от накипи, съемный
6	Указатель уровня воды
7	Выключатель, с подсветкой
8	Подставка
9	Отсек для хранения кабеля

Подготовка прибора к началу эксплуатации

1. Удалите имеющийся упаковочный материал.
2. Удалите имеющиеся наклейки и пленки.
3. Размотайте сетевой кабель на нужную длину.
4. Вставьте вилку сетевого шнура в розетку.

5. Заполните чайник чистой холодной водой, добавьте столовую ложку уксуса и доведите воду до кипения.
→ "Кипячение воды", Страница 85
Повторите это действие без добавления уксуса.
6. Тщательно промойте чайник.

Кипячение воды

→ Рис. 12 - 13

Примечания

- Чтобы прервать нагрев досрочно, потяните выключатель вверх.
- Если поднять чайник с подставки, а затем вернуть его на место, кипячение не продолжится.

Удаление накипи из прибора

Примечания

- Регулярное удаление накипи:
 - продлевает срок службы прибора;
 - гарантирует безупречное функционирование;
 - экономит электроэнергию.
- При очистке прибора от накипи с помощью стандартного средства для удаления накипи соблюдайте указания изготовителя по безопасному применению.
- Если вы удаляете накипь с помощью уксуса, добавьте во вскипяченную воду 2 столовых ложки уксуса вместо таблетки для удаления накипи.
- При ежедневном использовании чайника удаляйте накипь более часто.
- После удаления накипи извлеките фильтр от накипи и положите его в небольшое количество уксуса.

→ Рис. 110 - 112

Обзор очистки

- ▶ Не используйте моющие средства, содержащие алкоголь или спирт.

ru Устранение неисправностей

- ▶ Не используйте металлические и острые предметы, а также предметы с острыми кромками.
- ▶ Не применяйте грубую ткань или абразивные чистящие средства.

→ Рис. 18

Устранение неисправностей

Прибор не нагревает воду, выключатель не загорается.

Активна защита от перегрева.

- ▶ Перед повторным включением дайте прибору достаточное время остыть.

Прибор отключается, прежде чем закипит вода.

В приборе образовалась накипь.

- ▶ Очистите прибор от известкового налета.

На подставке собирается вода.

В силу законов физики образуется конденсат.

- ▶ **Заметка:** Образование конденсата – обычное явление, не вызывающее опасности.

Извлеките вилку сетевого кабеля из розетки и вытрите подставку.

Утилизация старого бытового прибора

- ▶ Утилизируйте прибор в соответствии с экологическими нормами. Сведения о возможных способах утилизации можно получить в специализированном торговом предприятии, а также в районных или городских органах управления.



Данный прибор имеет отметку о соответствии европейским нормам 2012/19/EU утилизации электрических и электронных приборов (waste electrical and electronic equipment - WEEE).

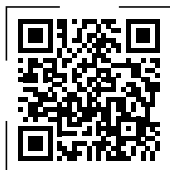
Данные нормы определяют действующие на территории Евросоюза правила возврата и утилизации старых приборов.

Сервисная служба

Подробную информацию о гарантийном сроке и условиях гарантии в вашей стране вы можете запросить в нашей сервисной службе, у вашего продавца или найти на нашем сайте.

Адрес и телефон сервисной службы можно найти в прилагаемом перечне сервисных служб или на нашем веб-сайте. Для доступа к контактам служб клиентского сервиса, вы также можете использовать данный QR код.

<https://www.bosch-home.ru>



الأمان

- اقرأ هذا الدليل بعناية.
- احتفظ بالدليل وبمعلومات المنتج لغرض الاستخدام اللاحق أو لتسليمها إلى المالك التالي.
- لا تستخدم الجهاز إلا:
- للتطبيقات الموصوفة في هذا الدليل.
- تحت الإشراف.
- في المنزل الخاص وفي الأماكن المغلقة من المحيط المنزلي في درجة حرارة الغرفة.
- لمعالجة الكميات ولفترات التشغيل المعتادة في الأغراض المنزلية.
- حتى ارتفاع يبلغ 2000 م فوق سطح البحر.
- لغلي الماء.
- مع القاعدة المؤرّدة.
- يمكن للأطفال بدءًا من عُمر 8 سنوات فما فوق، وكذلك للأشخاص الذين يعانون نقصًا في القدرات الجسمانية أو الحسية أو العقلية، أو يعانون نقصًا في الإدراك أو المعرفة أو كليهما، استخدام هذا الجهاز، إذا تم ذلك تحت إشرافٍ وبعد اطلاعهم على كيفية التشغيل الآمن للجهاز، وإدراك المخاطر الناتجة.
- لا يجوز للأطفال العبث بالجهاز.
- لا يجوز للأطفال تنظيف الجهاز أو إجراء أعمال الصيانة المنوطة بالمستخدم ما لم يكونوا في سن 8 سنوات أو أكثر، على أن تتم مراقبتهم أثناء ذلك.
- يجب إبعاد الأطفال دون سن 8 سنوات عن الجهاز وكابل التوصيل.
- ◀ أبعاد مواد التغليف عن متناول الأطفال.
- ◀ لا تدع الأطفال يلعبون بمواد التغليف للجهاز.
- ◀ أبعاد الأجزاء الصغيرة عن متناول الأطفال.
- ◀ لا تدع الأطفال يلعبون بالأجزاء الصغيرة.
- ◀ لا توصل الجهاز وتشغل إلا وفقًا للقيم الموضّحة على لوحة الصنع.
- ◀ لا توصل الجهاز إلا بمقبس مرّكب بطريقة سليمة ومزود بوصلة تأريض على أن تكون شبكة الكهرباء ذات تيار متردد.
- ◀ يجب أن يكون نظام أسلاك الحماية الأرضية الخاص بتركيبات المنزل الكهربائيّة مرّكبًا وفقًا للوائح المعنية.
- ◀ لا تشغل أبدًا جهازًا متضررًا.
- ◀ إذا كان الجهاز متضررًا أو كابل التوصيل بالشبكة تالفًا، فاسحب على الفور القابس الكهربائيّ لكابل التيار أو افصل المصهر الموجود في صندوق المصاهر.

- ◀ وحدهم أفراد الطاقم الفنيّ المدربون من أجل ذلك يُسمح لهم بإجراء إصلاحات على الجهاز.
- ◀ إذا كان كابل الكهرباء لهذا الجهاز متضرراً، يجب تغييره من قبل الجهة الصانعة أو مركز خدمة العملاء التابع لها أو من قبل فني مؤهل بشكل مماثل، وذلك لتجنب المخاطر.
- ◀ لا تغمر أبداً الجهاز أو القاعدة أو كابل الكهرباء في الماء أو في غسالة الأواني.
- ◀ يحظر تدفق أي سوائل إلى وصلة القبس الخاصة بالجهاز.



- ◀ لا تستخدم الجهاز بالقرب من الماء، مثل ذلك الموجود في حوض الاستحمام أو حوض الغسيل أو أي وعاء آخر.
- ◀ قم بتهوية الجهاز بما يكفي.
- ◀ لا تشغل الجهاز داخل أي خزانة.
- ◀ لا تضع الجهاز أبداً على سطح ساخن أو بالقرب منه.
- ◀ لا تلمس أبداً الأجزاء الساخنة من الجهاز.
- ◀ اترك الأجزاء الساخنة من الجهاز لتبرد بعد الاستخدام قبل لمسها.
- ◀ لا تمسك الإبريق إلا من المقبض.
- ◀ استخدم الجهاز فقط عندما يكون الغطاء مغلقاً ومصفاة الرواسب مركبة في مكانها.
- ◀ لا تتجاوز أبداً كميات الملء القصوى المقررة.
- ◀ لا تستخدم الجهاز إلا وفقاً للتعليمات لتجنب حدوث إصابات.
- ◀ احرص على مراعاة إرشادات التنظيف.
- ◀ نظّف الأسطح التي تلامس المواد الغذائية قبل كل استخدام.

الغطاء	2
زر فتح الغطاء	3
مقبض	4
مصفاة الرواسب، قابلة للفك	5
مبين مستوى الماء	6
مفتاح التشغيل/الإيقاف، مُضاء	7
قاعدة	8
موضع حفظ سلك التوصيل الكهربائي	9

تجنب الأضرار المادية

- ◀ لا تستخدم الجهاز إلا مع ماءٍ عذبٍ باردٍ وخالٍ من حمض الكربونيك. لا تُعبئ حليياً أو مشروبات مُصنّعة أو منتجات جاهزة.
- ◀ لا تشغل الجهاز فارعاً أو مُعبأً فوق طاقته الاستيعابية أبداً. انتبه إلى مراعاة مابين مستوى الماء.
- ◀ اترك الجهاز يبرد بعد كل استخدام لمدة 5 دقائق على الأقل.
- ◀ لا تُزل بقايا الترسبات الجيرية باستخدام أغراض صلبة أو معدنية.

تحضير الجهاز للاستخدام لأول مرة

عرض عام – الشكل 1

1 غلاية الماء

◀ لا تستخدم أية فوط أو مواد تنظيف خادشة.

← الشكل 13

التغلب على الاختلالات

الجهاز لا يقوم بالتسخين، ومفتاح التشغيل/الإيقاف لا يضيء.

الحماية ضد سخونة الزائدة نشطة.

◀ اترك الجهاز يبرد لفترة مطولة قبل تشغيله مرة أخرى.

يتوقف تشغيل الجهاز قبل غليان الماء.

الجهاز يحتوي على ترسبات كلسية.

◀ أزل الترسبات الجيرية من الجهاز.

يتجمع الماء في القاعدة.

يتكون ماء متكثف لأسباب فيزيائية.

◀ ملاحظة: تكون الماء المتكثف طبيعي وغير ضار.

افصل القابس وجفف القاعدة بقطعة قماش.

التخلص من الجهاز القديم

◀ تخلى من الجهاز بطريقة لا تضر بالبيئة.

يمكنك الحصول على المعلومات الخاصة بأحدث سبل التخلص من المخلفات لدى تاجر المتخصص أو لدى إدارة البلدية أو المدينة التي تتبع لها.



هذا الجهاز مطابق للمواصفة الأوربية 2012/19/المجموعة الاقتصادية الأوربية الخاصة بالأجهزة الكهربائية والإلكترونية القديمة (waste electrical and electronic equipment - WEEE).

وهذه المواصفة تحدد الإطار العام لقواعد تسري في جميع دول الاتحاد الأوربي بخصوص استعادة الأجهزة القديمة وإعادة استغلالها.

خدمة العملاء

يمكن الحصول على قطع غيار أصلية ذات صلة بالوظيفة وفقاً لتوجيهات التصميم الإيكولوجي ذات الصلة من خدمة العملاء

3. لف كابل الشبكة بمقدار الطول المطلوب.

5. املاً غلاية الماء بالماء العذب البارد، وأصف ملعقة كبيرة من الخل واركها حتى الغليان.

← "غلي الماء"، صفحة 89

كرر العملية بدون إضافة الخل.

6. اشطف غلاية الماء جيداً.

غلي الماء

← الشكل 14 - 15

ملاحظات

- لإنهاء عملية التسخين مبكراً، قم بسحب مفتاح التشغيل/الإيقاف لأعلى.
- إذا رفعت غلاية الماء عن القاعدة ووضعت مرة أخرى، فلن تستمر عملية الغليان.

إزالة الترسبات الجيرية عن الجهاز

ملاحظات

- إزالة الترسبات الجيرية بصفة دورية:
 - تطيل العمر الافتراضي للجهاز
 - تضمن أداءً وظيفياً سليماً
 - توفر الطاقة
- عندما تزيل الترسبات الجيرية عن الجهاز باستخدام مادة إزالة ترسبات متوفرة في الأسواق، انتبه إلى مراعاة إرشادات الاستخدام والسلامة للجهة الصانعة.
- إذا قمت بإزالة الترسبات الجيرية من الجهاز بالخل، فأصف ملعقتين كبيرتين من الخل إلى الماء المغلي بدلاً من أقراص إزالة التكلس.
- أزل الترسبات الجيرية من غلاية الماء على فترات أقصر إذا كنت تستخدمها كل يوم.
- بعد إزالة الترسبات الجيرية أخرج مصفاة الرواسب، وضعها في قليل من الخل.

← الشكل 16 - 17

نظرة عامة على التنظيف

- ◀ لا تستخدم مواد تنظيف محتوية على الكحول أو الإيثانول.
- ◀ لا تستخدم أي أغراض معدنية حادة أو مدببة.

لمدة 7 سنوات على الأقل من تاريخ استلام العميل للسلعة أو تاريخ تفعيل الضمان للسلع التي تحتاج إلى تركيب أو تشغيل¹ سوف تحصل على معلومات مفصلة حول فترة الضمان وشروطه في بلدك لدى خدمة العملاء الخاصة بنا أو لدى التاجر الذي تتعامل معه أو على موقعنا الإلكتروني. تجد بيانات الاتصال بخدمة العملاء في فهرس خدمة العملاء المرفق أو على موقعنا الإلكتروني.



Thank you for buying a Bosch Home Appliance!

Register your new device on MyBosch now and profit directly from:

- **Expert tips & tricks for your appliance**
- **Warranty extension options**
- **Discounts for accessories & spare-parts**
- **Digital manual and all appliance data at hand**
- **Easy access to Bosch Home Appliances Service**

Free and easy registration – also on mobile phones:

www.bosch-home.com/welcome

BOSCH
HOME APPLIANCES
SERVICE

Looking for help? You'll find it here.

Expert advice for your Bosch home appliances, help with problems or a repair from Bosch experts.

Find out everything about the many ways Bosch can support you:

www.bosch-home.com/service

Contact data of all countries are listed in the attached service directory.

BSH Hausgeräte GmbH

Carl-Wery-Straße 34
81739 München, GERMANY
www.bosch-home.com

A Bosch Company



8001267835 (030120)

de, en, fr, it, nl, da, no, sv, fi, es, pt, el, tr, pl, cs, sk, hu, ro, uk, ru, ar

Valid within Great Britain:
Imported to Great Britain by
BSH Home Appliances Ltd.
Grand Union House
Old Wolverton Road
Wolverton, Milton Keynes
MK12 5PT
United Kingdom