



BOSCH



Register your
new device on
MyBosch now and
get free benefits:
[bosch-home.com/
welcome](https://bosch-home.com/welcome)

Styline / HomeProfessional

MFQ4...

[ro]	Manual de utilizare	Mixer de mână	7
[bg]	Ръководство за употреба	Миксер	11

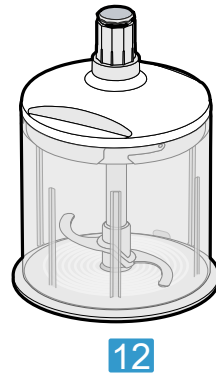
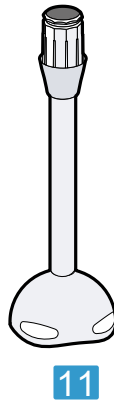
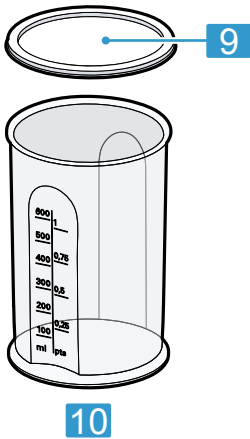
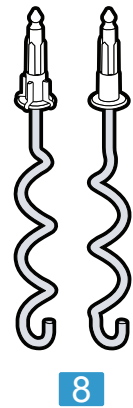
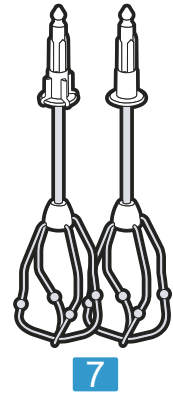
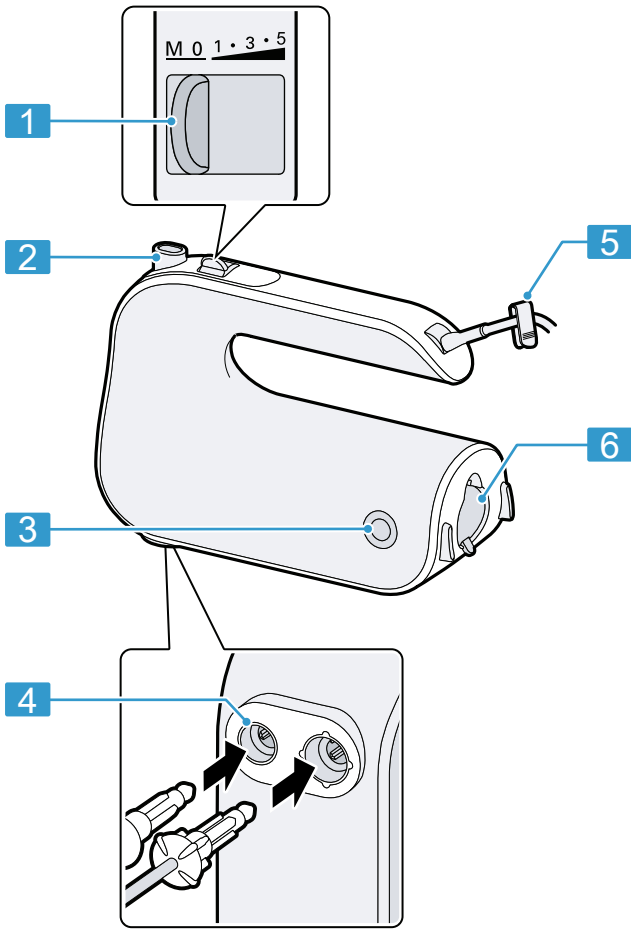


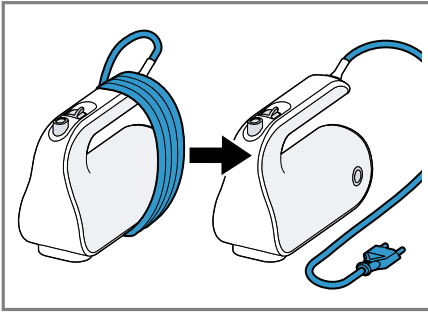
<https://digitalguide.bsh-group.com?mat-no=8001216585>



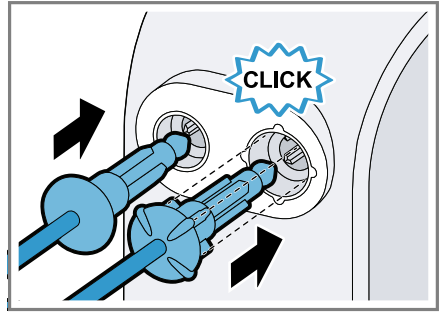
[ro] Scanați codul QR sau accesați site-ul web pentru a obține mai mult recomandări privind utilizarea. Acolo veți găsi mai multe informații privind aparatul dumneavoastră sau accesoriile.

[bg] Сканирайте QR кода или посетете уебстраницата, за да отворите разширените указания за използването. Там ще откриете допълнителна информация за Вашия уред или принадлежност.

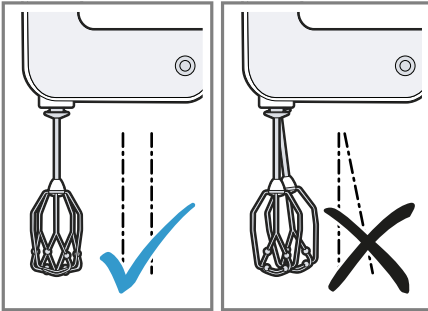




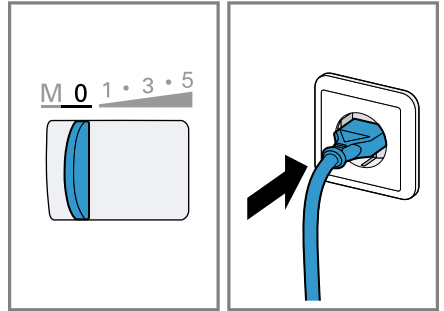
2



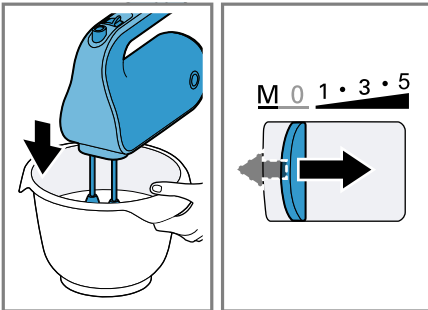
3



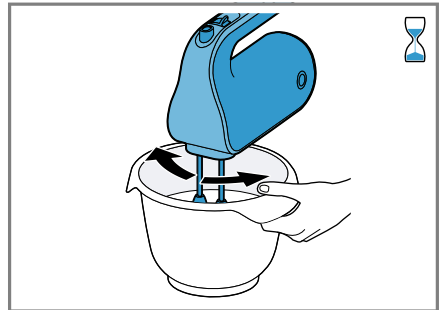
4



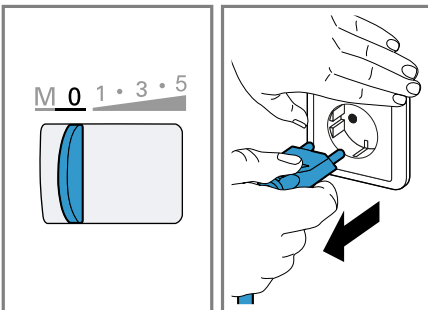
5



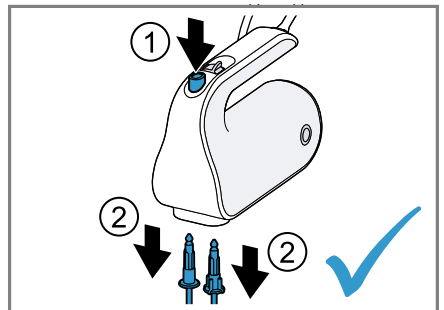
6



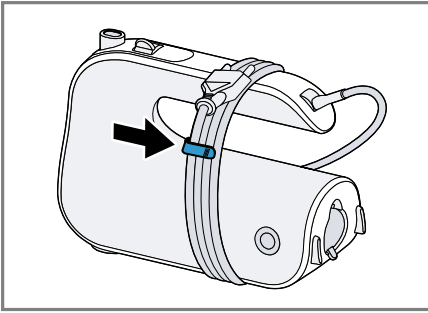
7



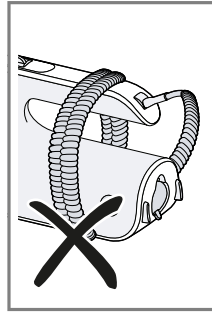
8



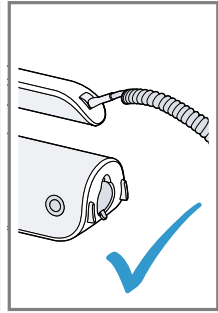
9



10










11



			200-600 g	1-8 min	5
			1 - 8 x	2-5 min	5
			Σ 600 - 1200 g	30 s	1
				3-4 min	5
			Σ 500 - 1500 g	30 s	1
				3-5 min	5
				350 - 500 g	30 s
				3-5 min	5
			250 - 500 g	30 s	1
				3-5 min	5

12

					
	✓	✗	✗	✗	✗
	✓	✓	✓	✓	✓



Siguranța

- Citiți cu atenție acest manual.
- Păstrați instrucțiunile, precum și informațiile producătorului în vederea utilizării ulterioare sau înmânării acestora următorului proprietar.

Utilizați acest aparat numai:

- împreună cu piesele și accesoriile originale.
- pentru amestecare, batere și mixare a alimentelor moi și a lichidelor.
- pentru frământarea aluatului moale.
- în locuința proprie și în încăperi închise din mediul casnic, la temperatura camerei.
- pentru cantități și durate uzuale de procesare.
- până la o înălțime de 2000 m deasupra nivelului mării.

Înainte de orice utilizare, când nu este supravegheat, înainte de asamblare, dezasamblare sau curățare și în caz de defecțiune, aparatul trebuie întotdeauna deconectat de la rețeaua electrică. Acest aparat poate fi utilizat de persoane cu capacități fizice, senzoriale sau mentale reduse sau fără experiență și/sau cunoștințe, dacă sunt supravegheate sau au fost instruite în legătură cu utilizarea în siguranță a aparatului și au înțeles pericolele care rezultă din aceasta.

Copiii nu trebuie lăsați să se joace cu aparatul.

Curățarea și întreținerea aparatului nu trebuie să fie efectuate de copii decât sub supraveghere.

Acest aparat nu trebuie utilizat de copii. Copiii trebuie ținuti la distanță de aparat și de cablul de alimentare electrică al acestuia.

- ▶ Aparatul se va conecta și utiliza numai conform datelor de pe plăcuța cu date tehnice.
- ▶ Dacă se deteriorează cablul de racordare la rețea al acestui aparat, acesta trebuie înlocuit de către producător, de către serviciul său pentru clienți sau de către o persoană calificată în mod similar, pentru a evita pericolele.
- ▶ Nu cufundați niciodată aparatul sau cablul de alimentare de la rețea în apă sau nu le curățați în mașina de spălat vase.
- ▶ Nu imersați niciodată aparatul de bază în alimentele de mixat.
- ▶ Nu utilizați niciodată un aparat deteriorat.

ro Evitarea deteriorărilor

- ▶ Cablul de alimentare electrică nu trebuie să intre niciodată în contact cu piese fierbinți sau muchii ascuțite.
- ▶ Nu așezați aparatul niciodată pe sau în apropiere de suprafețe fierbinți.
- ▶ După oprire așteptați ca mecanismul de acționare să se oprească complet.
- ▶ Nu țineți mâinile, părul, îmbrăcămintea și alte ustensile în apropierea pieselor care se rotesc.
- ▶ Nu lăsați niciodată aparatul pornit dacă alimentarea cu curent este întreruptă. Aparatul pornește automat după refacerea legăturii la alimentarea cu curent.
- ▶ Montați și scoateți accesoriile numai când mecanismul de acționare este oprit și aparatul este decuplat.
- ▶ Procedați cu atenție atunci când prelucrați alimente fierbinți.
- ▶ Alimentele fierse se vor lăsa la răcit până ating o temperatură de 70 °C sau mică decât aceasta.
- ▶ Respectați indicațiile privind curățarea.
- ▶ Curățați înainte de fiecare utilizare suprafețele care intră în contact cu alimentele.

Evitarea deteriorărilor

- ▶ Nu lăsați niciodată aparatul să funcționeze în gol.
- ▶ Nu utilizați niciodată vasul de mixare în cuptorul cu microunde sau în cuptor.

Vedere de ansamblu

→ Fig. 1

1	Comutator
2	Buton de ejectare
3	Taste de deblocare
4	Orificii (cu capac) pentru instalarea ustensilelor
5	Clemă pentru cablu ¹
6	Orificiu din spate cu capac cu închidere automată

¹ În funcție de model

² instrucțiune de utilizare separată

7	Palete de amestecare FineCreamer
8	Palete de frământare ¹
9	Capac ¹
10	Vasul mixerului din material plastic ¹
11	Picior de mixat ^{1 2}
12	Tăietor universal ^{1 2}

¹ În funcție de model

² instrucțiune de utilizare separată

Notă: Dacă un accesoriu nu este inclus în pachetul de livrare, îl puteți comanda prin Serviciul pentru clienți.

Elementele de comandă

Buton de ejectare

Pentru scoaterea ustensilelor.

Notă: Butonul de ejectare poate fi acționat, numai dacă comutatorul nu se află în poziția 0.

Orificiu din spate cu capac cu închidere automată

Pentru introducerea accesoriilor, de exemplu, a piciorului de mixat.

Deschideți capacul orificiului din spate numai în poziția întrerupătorului 0.

Taste de deblocare

Pentru scoaterea accesoriilor din orificiul din spate.

Comutator

Simbol	Funcție
0	dezactivat
1	turația minimă
5	turația maximă
M	Pornire instantanee (cea mai mare turație), apăsare spre stânga și menținere

Notă: Când orificiul din spate este deschis, pornirea treptelor 1 până la 5 nu este în funcțiune.

Ustensile

Palete de amestecare

Paletele de amestecare sunt adecvate pentru următoarele utilizări:

- baterea albușurilor sau a friștii
- pentru pregătirea aluaturilor ușoare, ca de ex. aluat de biscuiți, aluat de chec, aluat pentru clățite

Recomandări pentru rezultate optime:

- Utilizați frișcă cu conținut de grăsime de min. 30 % la o temperatură de 4-8 °C
- Bateți frișca sau albușul de ou într-un vas cu gura largă

Notă: Pentru prepararea maionezei utilizați piciorul de mixat.

Palete de frământare

Paletele de frământare sunt adecvate pentru prepararea diverselor aluaturi, cum ar fi aluat dospit, aluat de pizza, aluat de cozonac, aluat de pâine sau aluat fraged.

Notă: Cantitatea maximă prelucrabilă este de 500 g făină și ingrediente.

Prelucrarea alimentelor cu ustensilele

Observații

- Utilizați ustensilele numai cu perechea corespunzătoare.
- Aveți în vedere forma pieselor din plastic de pe ustensile, pentru a evita confuzia acestora!
- Montați ustensilele una după cealaltă, pentru a evita o blocare una de alta.

→ Fig. 2 - 9

Depozitarea

1. Pentru depozitare cablul de rețea poate fi înfășurat și fixat împreună cu șteherul cu un clips de fixare cablu.

→ Fig. 10

2. La aparatele cu cablu în spirală: Nu înfășurați niciodată cablul pe după aparat!

→ Fig. 11

Exemple de utilizare

Respectați cu strictețe cantitățile maxime și timpii de procesare menționate în tabel.

→ Fig. 12

Vedere de ansamblu curățare

Curățați piesele individuale după cum este menționat în tabel.

→ Fig. 13

Predarea aparatului vechi

► Eliminați în mod ecologic aparatul.

Informații despre modalitățile curente de eliminare ecologică a aparatelor pot fi obținute de la distribuitorii comerciali de specialitate, dar și de la primăria sau administrația locală.



Acest aparat este marcat corespunzător directivei europene 2012/19/UE în privința aparatelor electrice și electronice vechi (waste electrical and electronic equipment – WEEE).

ro Serviciul clienți

Directiva prescrie cadrul pentru o preluare înapoi, valabilă în întreaga UE, și valorificarea aparatelor vechi.

Serviciul clienți

Pentru informații detaliate despre perioada și condițiile de garanție din țara dumneavoastră, adresați-vă serviciului de asistență pentru clienți, distribuitorului local sau accesați site-ul nostru web.

Datele de contact ale serviciului pentru clienți le găsiți în lista atașată a unităților de service pentru clienți sau pe pagina noastră de internet.



Безопасност

- Прочетете внимателно това ръководство.
- Запазете ръководството, както и продуктовата информация, за по-нататъшна справка или за следващите собственици.

Използвайте уреда само:

- с оригинални части и принадлежности.
- за разбъркване, разбиване и миксиране на меки хранителни продукти и течности.
- за омесване на меко тесто.
- в домакинството и в затворени помещения в домашна обстановка при стайна температура.
- за домакински количества и времена на обработка.
- на височина до 2000 м над морското равнище.

Уредът винаги трябва да се изключва от мрежата, когато не е под наблюдение, преди сглобяване, разглобяване или почистване, както и в случай на повреда.

Този уред може да се използва от лица с ограничени психически, сетивни или умствени способности или без опит и/или знания, ако са под наблюдение или са инструктирани по отношение на безопасната употреба на уреда и са разбрали опасностите, произтичащи от работата с него.

Деца не трябва да играят с уреда.

Почистването и поддръжката от страна на потребителя не трябва да се извършват от деца.

Уредът не трябва да се използва от деца. Дръжте децата далеч от уреда и захранващия кабел.

- ▶ Свързвайте и експлоатирайте уреда само в съответствие с данните на фабричната табелка.
- ▶ Ако кабелът за свързване към мрежата на този уред бъде повреден, той трябва да се смени от производителя или неговия отдел по обслужване на клиенти, или от друго лице с подобна квалификация, за да се избегнат опасности.
- ▶ Никога не потапяйте уреда или кабела за свързване към мрежата във вода и не ги поставяйте в съдомиялната машина.
- ▶ Никога не потапяйте основния уред в продуктите за миксиране.

bg Предотвратяване на материални щети

- ▶ Никога не пускайте в експлоатация повреден уред.
- ▶ Никога не допускате контакт на кабела за свързване към мрежата с горещи части и не го прокарвайте върху остри ръбове.
- ▶ Никога не поставяйте уреда върху или в близост до горещи повърхности.
- ▶ След изключването изчакайте цялостното спиране на задвижването.
- ▶ Дръжте далеч от въртящи се части ръцете, косите, облеклото и други принадлежности.
- ▶ Никога не оставяйте уреда включен в случай на прекъсване на електрозахранването. В противен случай след прекъсването на електрозахранването уредът отново се пуска самостоятелно.
- ▶ Поставяйте и сваляйте принадлежностите само когато задвижването е в покой и щепселът на уреда е изключен от контакта.
- ▶ Бъдете внимателни при обработката на горещи хранителни продукти.
- ▶ Преди обработката оставете врящите хранителни продукти да се охладят до 70 °C или по-ниска температура.
- ▶ Спазвайте указанията за почистване.
- ▶ Почиствайте преди всяка употреба повърхностите, влизащи в контакт с хранителни продукти.

Предотвратяване на материални щети

- ▶ Никога не оставяйте уреда да работи на празен ход.
- ▶ Никога не използвайте съда за миксиране в микровълнова печка или във фурната.

Общ преглед

→ Фиг. 1

1	Превключвател
2	Бутон за освобождаване

¹ В зависимост от модела

² отделно ръководство за употреба

3	Бутони за освобождаване
4	Отвори (с капачка) за поставяне на приставките
5	Клипс на кабела ¹
6	Самозатварящ се заден отвор
7	Бъркалки FineCreamer
8	Куки за месене ¹
9	Капак ¹
10	Пластмасов съд за миксиране ¹
11	Накрайник ^{1 2}

¹ В зависимост от модела

² отделно ръководство за употреба

12 Универсален чопър^{1 2}¹ В зависимост от модела² отделно ръководство за употреба

Бележка: Ако дадена принадлежност не е включена в окомплектовката на доставката, можете да я поръчате чрез отдела по обслужване на клиенти.

Обслужващи елементи**Бутон за освобождаване**

За сваляне на приставките.

Бележка: Бутонът за освобождаване може да се задейства само когато превключвателят е на позиция **0**.

Самозатварящ се заден отвор

За използване на принадлежности, напр. накрайник.

Отваряйте капачката само в позиция на превключвателя **0**.**Бутони за освобождаване**

За сваляне на принадлежности от задния отвор.

Превключвател

Символ	Функция
0	изключен
1	най-ниски обороти
5	най-високи обороти
M	моментно включване (най-високи обороти) – натиснете наляво и задръжте

Бележка: При отворен заден отвор превключването на степените **1 – 5** не функционира.

Приставки**Бъркалки**

Бъркалките са подходящи за следните приложения:

- разбиване на белтъци или сметана
- приготвяне на леки теста, напр. пандишпанено тесто, кексово тесто, тесто за палачинки

Препоръки за оптимални резултати:

- Използвайте сметана с минимум 30 % масленост и температура 4 – 8 °C
- Разбийте сметаната или белтъците на сняг в широк съд

Бележка: За приготвяне на майонеза използвайте накрайника.

Куки за месене

Куките за месене са подходящи за приготвяне на различни теста, като напр. тесто с мая, тесто за пица, тесто за щрудел, тесто за хляб или ронливо маслено тесто.

Бележка: Максималното количество за обработка е 500 г брашно и съставки.

Обработка на хранителни продукти с приставките**Бележки**

- Използвайте само двойки от еднакви приставки.
- Обърнете внимание на формата на пластмасовите части на приставките, за да избегнете размяна на приставките!
- Поставайте приставките поединично една след друга, за да избегнете закачане.

→ Фиг. **2 - 9****Съхранение**

1. За съхранение захранващият кабел може да се навие, а щепселът може да се закрепя с клипса на кабела.

→ Фиг. **10**

2. При уреди със спирален кабел: никога не навивайте кабела около уреда!

→ Фиг. **11****Примерни приложения**

Задължително спазвайте максималните количества и времето на обработка, посочени в таблицата.

→ Фиг. **12**

Указания за почистване

Почиствайте отделните части съгласно указанията в таблицата.

→ Фиг. 13

Предаване за отпадъци на излезли от употреба уреди

- ▶ Предайте уреда за отпадъци по екологосъобразен начин.

Актуална информация относно начините на предаване за отпадъци ще получите от Вашия специализиран търговец, както и от съответната общинска или градска управа.



Този уред е обозначен в съответствие с европейската директива 2012/19/ЕС за стари електрически

и електронни уреди (waste electrical and electronic equipment - WEEE).

Тази директива регламентира валидните в рамките на ЕС правила за приемане и използване на стари уреди.

Отдел по обслужване на клиенти

Подробна информация относно гаранционния срок и гаранционните условия във Вашата страна ще получите от нашия отдел по обслужване на клиенти, Вашия търговец или на нашата уеб страница. Данните за контакт на отдела по обслужване на клиенти ще намерите в приложения указател с отдели по обслужване на клиенти или на нашата уеб страница.



Thank you for buying a Bosch Home Appliance!

Register your new device on MyBosch now and profit directly from:

- **Expert tips & tricks for your appliance**
- **Warranty extension options**
- **Discounts for accessories & spare-parts**
- **Digital manual and all appliance data at hand**
- **Easy access to Bosch Home Appliances Service**

Free and easy registration – also on mobile phones:

www.bosch-home.com/welcome



Looking for help? You'll find it here.

Expert advice for your Bosch home appliances, help with problems or a repair from Bosch experts.

Find out everything about the many ways Bosch can support you:

www.bosch-home.com/service

Contact data of all countries are listed in the attached service directory.

BSH Hausgeräte GmbH

Carl-Wery-Straße 34
81739 München, GERMANY
www.bosch-home.com

A Bosch Company



8001248665 (030331)

ro, bg