



BOSCH



Register your
new device on
MyBosch now and
get free benefits:
**[bosch-home.com/
welcome](https://www.bosch-home.com/welcome)**

CleverMixx

MFQ26...

[ro]	Manual de utilizare	Mixer de mână	8
[bg]	Ръководство за употреба	Миксер	12

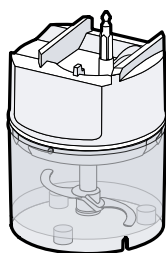
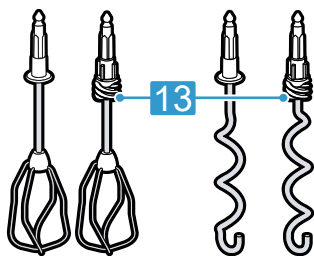
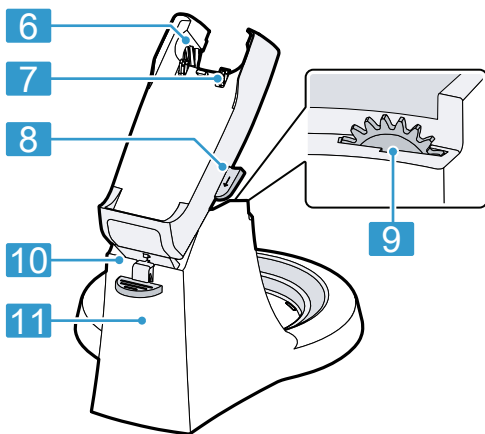
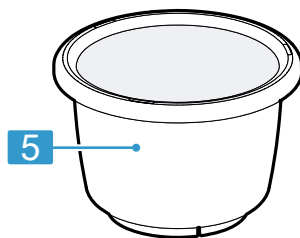
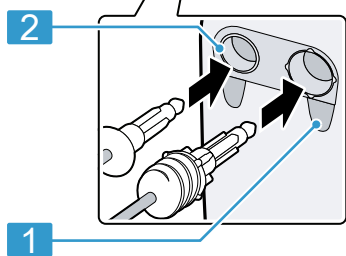
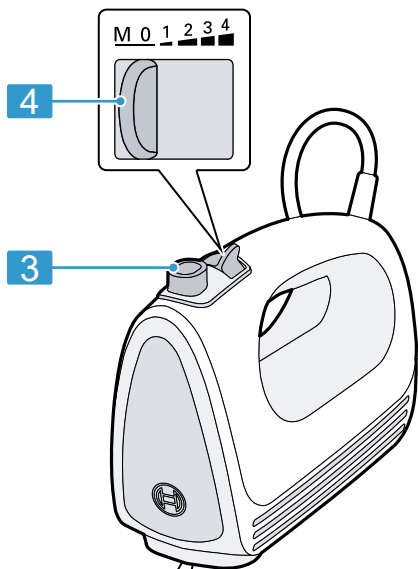


<https://digitalguide.bsh-group.com?mat-no=8001242187>

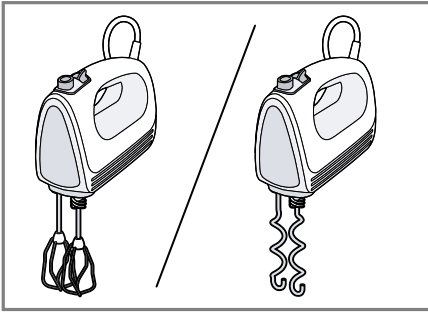


[ro] Scanați codul QR sau accesați site-ul web pentru a obține mai mult recomandări privind utilizarea. Acolo veți găsi mai multe informații privind aparatul dumneavoastră sau accesoriile.

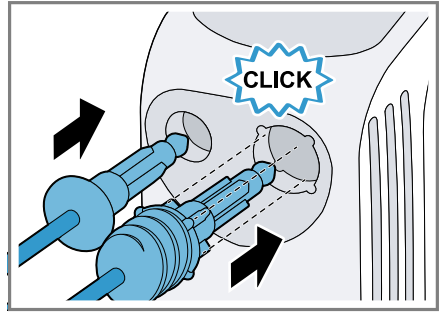
[bg] Сканирайте QR кода или посетете уебстраницата, за да отворите разширените указания за използването. Там ще откриете допълнителна информация за Вашия уред или принадлежност.



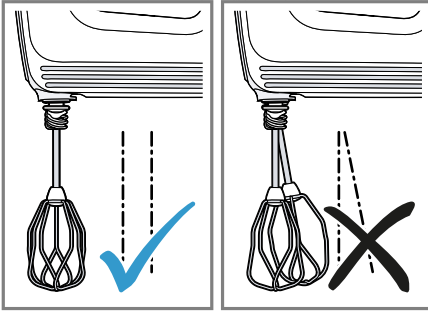
15



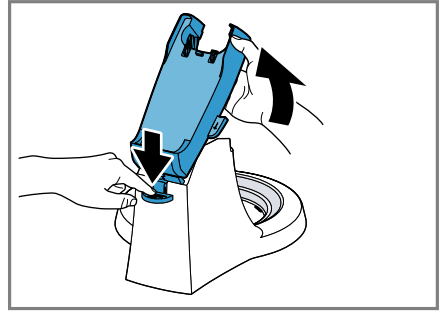
2



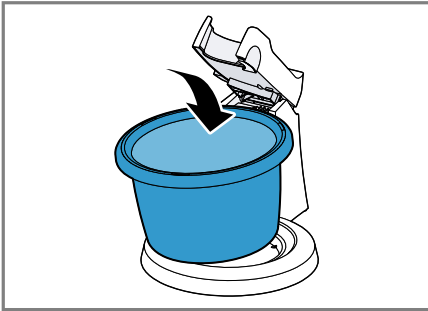
3



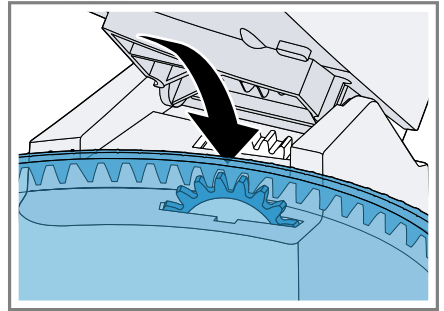
4



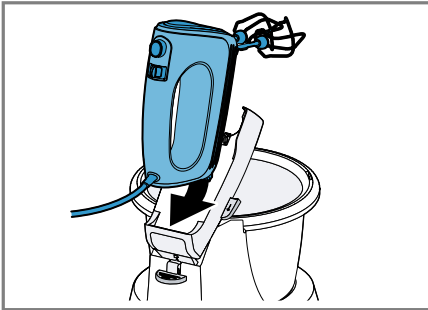
5



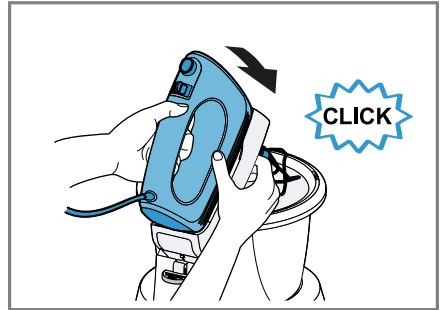
6



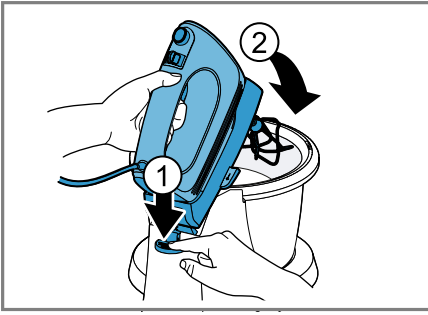
7



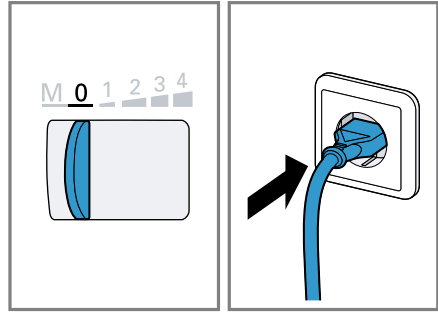
8



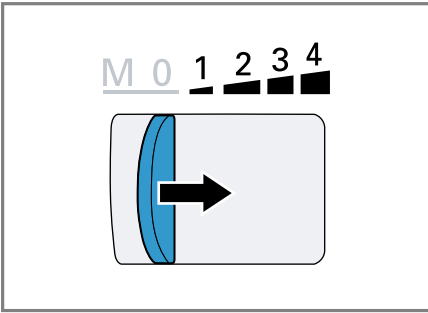
9



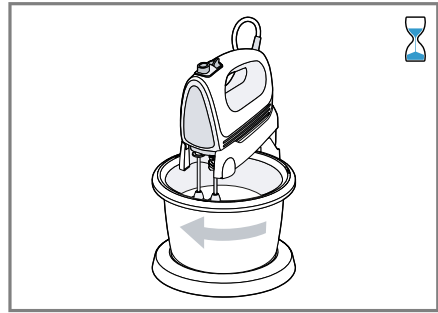
10



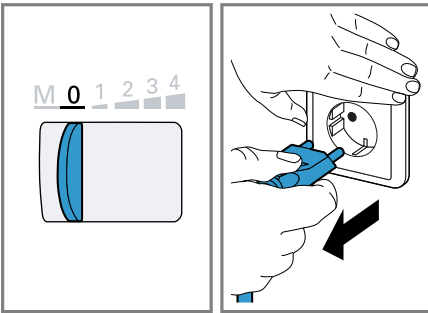
11



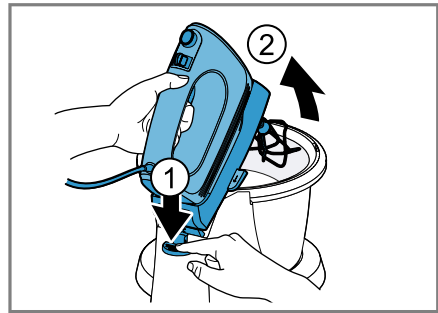
12



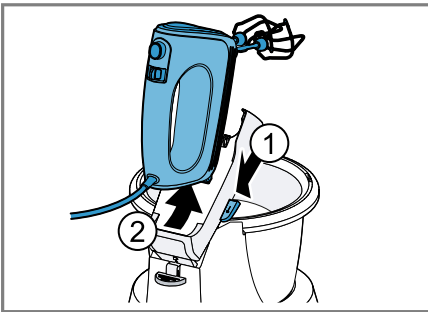
13



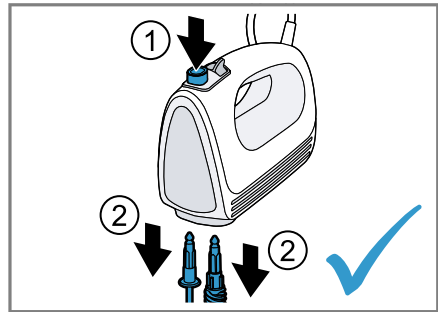
14



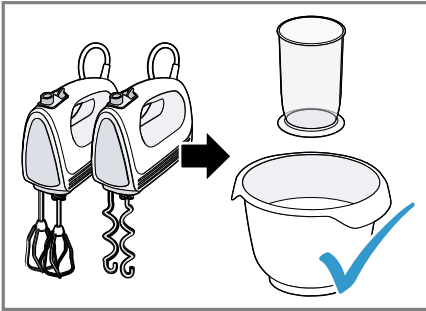
15



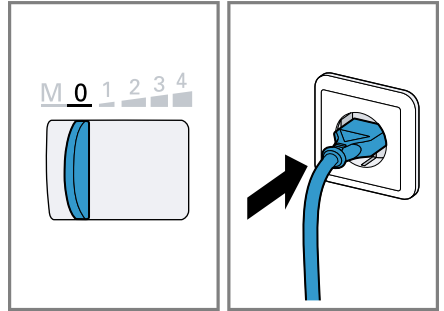
16



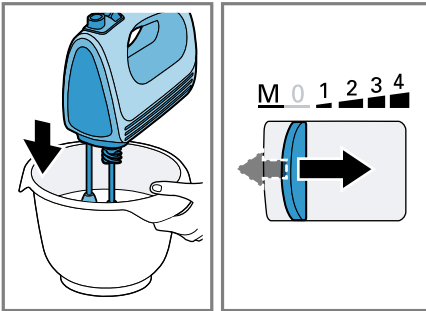
17



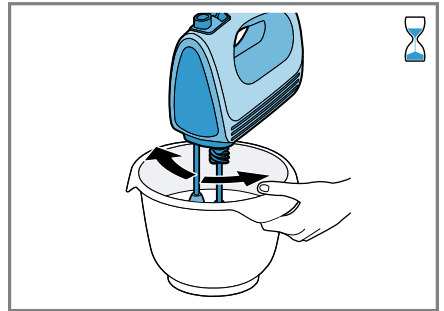
18



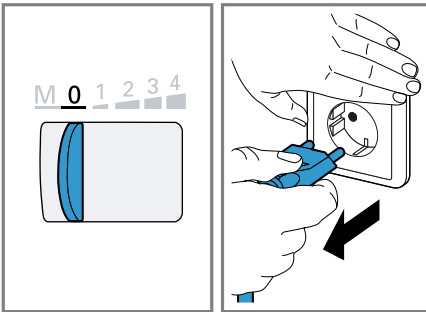
19



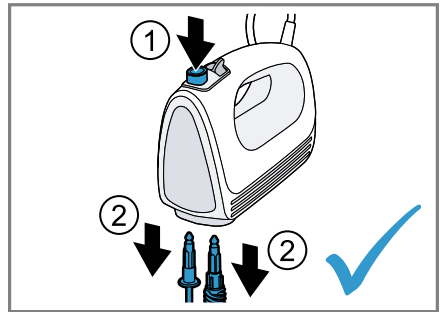
20








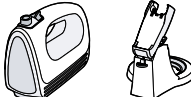

21







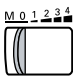










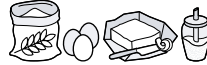










22



23

					
	✓	✗	✗	✗	✗
	✓	✓	✓	✓	✓

24

					
	 4-8 °C		200-600 g	1-8 min	4
	21-25 °C  → 		 1-8 x   2-6 x 	2-5 min	4
			Σ 600-1200 g	30 s	1
			Σ 500-1500 g	30 s	1
			 350-500 g	30 s	1
			 250-500 g	30 s	1
				4-5 min	4
				3-5 min	4



Siguranța

- Citiți cu atenție acest manual.
- Păstrați instrucțiunile, precum și informațiile producătorului în vederea utilizării ulterioare sau înmânării acestora următorului proprietar.

Utilizați acest aparat numai:

- împreună cu piesele și accesoriile originale.
- pentru amestecare, batere și mixare a alimentelor moi și a lichidelor.
- pentru frământarea aluatului moale.
- în locuința proprie și în încăperi închise din mediul casnic, la temperatura camerei.
- pentru cantități și durate uzuale de procesare.
- până la o înălțime de 2000 m deasupra nivelului mării.

Înainte de orice utilizare, când nu este supravegheat, înainte de asamblare, dezasamblare sau curățare și în caz de defecțiune, aparatul trebuie întotdeauna deconectat de la rețeaua electrică.

Utilizați suportul aparatului numai cu mixerul de mână furnizat.

Acest aparat poate fi utilizat de persoane cu capacități fizice, senzoriale sau mentale reduse sau fără experiență și/sau cunoștințe, dacă sunt supravegheate sau au fost instruite în legătură cu utilizarea în siguranță a aparatului și au înțeles pericolele care rezultă din aceasta.

Copiii nu trebuie lăsați să se joace cu aparatul.

Curățarea și întreținerea aparatului nu trebuie să fie efectuate de copii decât sub supraveghere.

Acest aparat nu trebuie utilizat de copii. Copiii trebuie ținuti la distanță de aparat și de cablul de alimentare electrică al acestuia.

- ▶ Aparatul se va conecta și utiliza numai conform datelor de pe plăcuța cu date tehnice.
- ▶ Dacă se deteriorează cablul de racordare la rețea al acestui aparat, acesta trebuie înlocuit de către producător, de către serviciul său pentru clienți sau de către o persoană calificată în mod similar, pentru a evita pericolele.
- ▶ Nu cufundați niciodată aparatul sau cablul de alimentare de la rețea în apă sau nu le curățați în mașina de spălat vase.
- ▶ Nu imersați niciodată aparatul de bază în alimentele de mixat.

- ▶ Nu utilizați niciodată un aparat deteriorat.
- ▶ Cablul de alimentare electrică nu trebuie să intre niciodată în contact cu piese fierbinți sau muchii ascuțite.
- ▶ Nu așezați aparatul niciodată pe sau în apropiere de suprafețe fierbinți.
- ▶ După oprire așteptați ca mecanismul de acționare să se oprească complet.
- ▶ Nu țineți mâinile, părul, îmbrăcămintea și alte ustensile în apropierea pieselor care se rotesc.
- ▶ În timpul prelucrării nu deschideți niciodată brațul pivotant.
- ▶ Nu lăsați niciodată aparatul pornit dacă alimentarea cu curent este întreruptă. Aparatul pornește automat după refacerea legăturii la alimentarea cu curent.
- ▶ Montați sau demontați mixerul de mână de pe suportul aparatului numai când sistemul de acționare este oprit și ștecherul de rețea este scos din priză.
- ▶ Montați și scoateți accesoriile numai când mecanismul de acționare este oprit și aparatul este decuplat.
- ▶ La coborârea brațului rotitor nu introduceți mâna în carcasă sau în castron.
- ▶ Procedați cu atenție atunci când prelucrați alimente fierbinți.
- ▶ Alimentele fierte se vor lăsa la răcit până ating o temperatură de 70 °C sau mică decât aceasta.
- ▶ Respectați indicațiile privind curățarea.
- ▶ Curățați înainte de fiecare utilizare suprafețele care intră în contact cu alimentele.

Evitarea deteriorărilor

- ▶ Nu lăsați niciodată aparatul să funcționeze în gol.

Vedere de ansamblu

→ Fig. 1

1	Orificii pentru dispozitivul de blocare
2	Orificii pentru instalarea ustensilelor

¹ În funcție de model

² instrucțiune de utilizare separată

3	Buton de ejectare
4	Comutator
5	Castron de amestecat
6	Roată dințată de antrenare
7	Dispozitiv de blocare pentru mixerul de mână
8	Pârghie pentru dispozitivul de blocare
9	Angrenajul castronului

¹ În funcție de model

² instrucțiune de utilizare separată

ro Elementele de comandă

10	Tastă de deblocare pentru brațul rotitor
11	Suport aparat cu braț rotitor
12	Palete de amestecare turbo
13	Angrenaj cu melc
14	Palete de frământare
15	Tăietor universal ^{1 2}

¹ În funcție de model

² instrucțiune de utilizare separată

Notă: Dacă un accesoriu nu este inclus în pachetul de livrare, îl puteți comanda prin Serviciul pentru clienți.

Elementele de comandă

Buton de ejectare

Pentru scoaterea ustensilelor.

Notă: Butonul de ejectare poate fi acționat, numai dacă comutatorul nu se află în poziția 0.

Comutator

Simbol	Funcție
0	dezactivat
1	turația minimă
4	turația maximă
M	Pornire instantanee (cea mai mare turație), apăsare spre stânga și menținere

Ustensile

Palete de amestecare

Paletele de amestecare sunt adecvate pentru următoarele utilizări:

- baterea albușurilor sau a friștii
- pentru pregătirea aluaturilor ușoare, ca de ex. aluat de biscuiți, aluat de chec, aluat pentru clătite

Recomandări pentru rezultate optime:

- Utilizați frișcă cu conținut de grăsime de min. 30 % la o temperatură de 4-8 °C
- Bateți frișca sau albușul de ou într-un vas cu gura largă

Notă

Paletele de amestecare nu sunt adecvate:

- pentru prepararea maionezei
- pentru procesarea aluaturilor grele

Palete de frământare

Paletele de frământare sunt adecvate pentru prepararea diverselor aluaturi, cum ar fi aluat dospit, aluat de pizza, aluat de cozonac, aluat de pâine sau aluat fraged.

Notă: Cantitatea maximă prelucrabilă este de 500 g făină și ingrediente.

Pregătirea aparatului

Observații

- Utilizați ustensilele numai cu perechea corespunzătoare.
- Aveți în vedere forma pieselor din plastic de pe ustensile, pentru a evita confuzia acestora!
- Montați ustensilele una după cealaltă, pentru a evita o blocare una de alta.

→ Fig. 2 - 4

Utilizarea cu suportul aparatului

Utilizați numai ustensilele care au fost livrate împreună cu suportul aparatului.

→ Fig. 5 - 17

Utilizarea fără suportul aparatului

→ Fig. 18 - 23

Vedere de ansamblu curățare

Curățați piesele individuale după cum este menționat în tabel.

→ Fig. 24

Exemple de utilizare

Respectați cu strictețe cantitățile maxime și timpii de procesare menționate în tabel.

→ Fig. 25

Predarea aparatului vechi

- ▶ Eliminați în mod ecologic aparatul. Informații despre modalitățile curente de eliminare ecologică a aparatelor pot fi obținute de la distribuitorii comerciali de specialitate, dar și de la primăria sau administrația locală.



Acest aparat este marcat corespunzător directivei europene 2012/19/UE în privința aparatelor electrice și electronice vechi (waste electrical and electronic equipment – WEEE). Directiva prescrie cadrul pentru o preluare înapoi, valabilă în întreaga UE, și valorificarea aparatelor vechi.

Serviciul clienți

Pentru informații detaliate despre perioada și condițiile de garanție din țara dumneavoastră, adresați-vă serviciului de asistență pentru clienți, distribuitorului local sau accesați site-ul nostru web.

Datele de contact ale serviciului pentru clienți le găsiți în lista atașată a unităților de service pentru clienți sau pe pagina noastră de internet.



Безопасност

- Прочетете внимателно това ръководство.
- Запазете ръководството, както и продуктовата информация, за по-нататъшна справка или за следващите собственици.

Използвайте уреда само:

- с оригинални части и принадлежности.
- за разбъркване, разбиване и миксиране на меки хранителни продукти и течности.
- за омесване на меко тесто.
- в домакинството и в затворени помещения в домашна обстановка при стайна температура.
- за домакински количества и времена на обработка.
- на височина до 2000 м над морското равнище.

Уредът винаги трябва да се изключва от мрежата, когато не е под наблюдение, преди сглобяване, разглобяване или почистване, както и в случай на повреда.

Използвайте стойката на уреда само с включения в окомплектовката на доставката миксер.

Този уред може да се използва от лица с ограничени психически, сетивни или умствени способности или без опит и/или знания, ако са под наблюдение или са инструктирани по отношение на безопасната употреба на уреда и са разбрали опасностите, произтичащи от работата с него.

Деца не трябва да играят с уреда.

Почистването и поддръжката от страна на потребителя не трябва да се извършват от деца.

Уредът не трябва да се използва от деца. Дръжте децата далеч от уреда и захранващия кабел.

- ▶ Свързвайте и експлоатирайте уреда само в съответствие с данните на фабричната табелка.
- ▶ Ако кабелът за свързване към мрежата на този уред бъде повреден, той трябва да се смени от производителя или неговия отдел по обслужване на клиенти, или от друго лице с подобна квалификация, за да се избегнат опасности.
- ▶ Никога не потапяйте уреда или кабела за свързване към мрежата във вода и не ги поставяйте в съдомиялната машина.

- ▶ Никога не потапяйте основния уред в продуктите за миксиране.
- ▶ Никога не пускайте в експлоатация повреден уред.
- ▶ Никога не допускате контакт на кабела за свързване към мрежата с горещи части и не го прокарвайте върху остри ръбове.
- ▶ Никога не поставяйте уреда върху или в близост до горещи повърхности.
- ▶ След изключването изчакайте цялостното спиране на задвижването.
- ▶ Дръжте далеч от въртящи се части ръцете, косите, облеклото и други принадлежности.
- ▶ По време на обработката никога не отваряйте подвижното рамо.
- ▶ Никога не оставяйте уреда включен в случай на прекъсване на електрозахранването. В противен случай след прекъсването на електрозахранването уредът отново се пуска самостоятелно.
- ▶ Поставяйте/Сваляйте миксера само при пълен покой на задвижването и изключен от контакта щепсел на/от стойката на уреда.
- ▶ Поставяйте и сваляйте принадлежностите само когато задвижването е в покой и щепселът на уреда е изключен от контакта.
- ▶ При спускане на подвижното рамо не посягайте в корпуса или купата.
- ▶ Бъдете внимателни при обработката на горещи хранителни продукти.
- ▶ Преди обработката оставете врящите хранителни продукти да се охладят до 70 °C или по-ниска температура.
- ▶ Спазвайте указанията за почистване.
- ▶ Почиствайте преди всяка употреба повърхностите, влизащи в контакт с хранителни продукти.

Предотвратяване на материални щети

- ▶ Никога не оставяйте уреда да работи на празен ход.

Общ преглед

→ Фиг. 1

1	Отвори за блокировката
2	Отвори за поставяне на приставките
3	Бутон за освобождаване
4	Превключвател
5	Купа
6	Задвижващо зъбно колело
7	Блокировка за миксера
8	Лостче за блокировката
9	Задвижване на купата
10	Деблокиращ бутон за подвижното рамо
11	Стойка на уреда с подвижно рамо
13	Задвижващ шнек
14	Куки за месене
15	Универсален чопър ^{1 2}

¹ В зависимост от модела

² отделно ръководство за употреба

Бележка: Ако дадена принадлежност не е включена в окомплектовката на доставката, можете да я поръчате чрез отдела по обслужване на клиенти.

Обслужващи елементи

Бутон за освобождаване

За сваляне на приставките.

Бележка: Бутонът за освобождаване може да се задейства само когато превключвателят е на позиция 0.

Превключвател

Символ	Функция
0	изключен
1	най-ниски обороти
4	най-високи обороти
M	моментно включване (най-високи обороти) – натиснете наляво и задръжте

Приставки

Бъркалки

Бъркалките са подходящи за следните приложения:

- разбиване на белтъци или сметана
- приготвяне на леки теста, напр. пандишпанено тесто, кексово тесто, тесто за палачинки

Препоръки за оптимални резултати:

- Използвайте сметана с минимум 30 % масленост и температура 4 – 8 °C
- Разбийте сметаната или белтъците на сняг в широк съд

Бележка

Бъркалките не са подходящи:

- за приготвяне на майонеза
- за обработка на гъсти теста

Куки за месене

Куките за месене са подходящи за приготвяне на различни теста, като напр. тесто с мая, тесто за пица, тесто за щрудел, тесто за хляб или ронливо маслено тесто.

Бележка: Максималното количество за обработка е 500 g брашно и съставки.

Подготовка на уреда

Бележки

- Използвайте само двойки от еднакви приставки.
- Обърнете внимание на формата на пластмасовите части на приставките, за да избегнете размяна на приставките!
- Поставяйте приставките поединично една след друга, за да избегнете закачане.

→ Фиг. 2 - 4

Употреба със стойка на уреда

Използвайте само доставените със стойката на уреда приставки.

→ Фиг. 5 - 17

Употреба без стойка на уреда

→ Фиг. 18 - 23

Указания за почистване

Почиствайте отделните части съгласно указанията в таблицата.

→ Фиг. 24

Примерни приложения

Задължително спазвайте максималните количества и времената на обработка, посочени в таблицата.

→ Фиг. 25

Предаване за отпадъци на излезли от употреба уреди

- ▶ Предайте уреда за отпадъци по екологосъобразен начин.

Актуална информация относно начините на предаване за отпадъци ще получите от Вашия специализиран търговец, както и от съответната общинска или градска управа.



Този уред е обозначен в съответствие с европейската директива 2012/19/ЕС за стари електрически и електронни уреди (waste electrical and electronic equipment - WEEE).

Тази директива регламентира валидните в рамките на ЕС правила за приемане и използване на стари уреди.

Отдел по обслужване на клиенти

Подробна информация относно гаранционния срок и гаранционните условия във Вашата страна ще получите от нашия отдел по обслужване на клиенти, Вашия търговец или на нашата уеб страница.

Данните за контакт на отдела по обслужване на клиенти ще намерите в приложения указател с отдели по обслужване на клиенти или на нашата уеб страница.



Thank you for buying a Bosch Home Appliance!

Register your new device on MyBosch now and profit directly from:

- **Expert tips & tricks for your appliance**
- **Warranty extension options**
- **Discounts for accessories & spare-parts**
- **Digital manual and all appliance data at hand**
- **Easy access to Bosch Home Appliances Service**

Free and easy registration – also on mobile phones:

www.bosch-home.com/welcome

BOSCH
HOME APPLIANCES
SERVICE

Looking for help? You'll find it here.

Expert advice for your Bosch home appliances, help with problems or a repair from Bosch experts.

Find out everything about the many ways Bosch can support you:

www.bosch-home.com/service

Contact data of all countries are listed in the attached service directory.

BSH Hausgeräte GmbH

Carl-Wery-Straße 34

81739 München, GERMANY

www.bosch-home.com

A Bosch Company



8001248617 (020902)

ro, bg