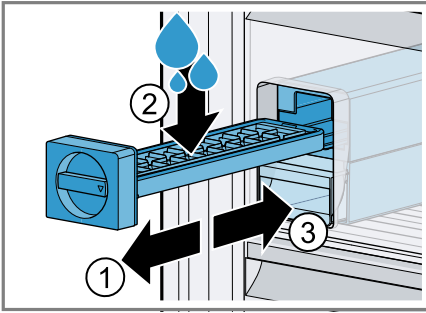
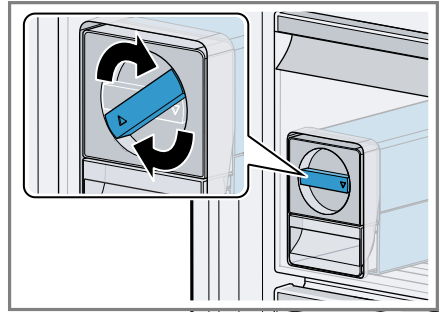


en	Supplement	3
ko	보충 자료	3
el	Πρόσθετο	4
ru	Дополнение	5
kk	Қосымша	5
uz	Qo'shimcha	6
tr	Ek	6
ar	النشرة المرفقة	7
fa	پیوست	7

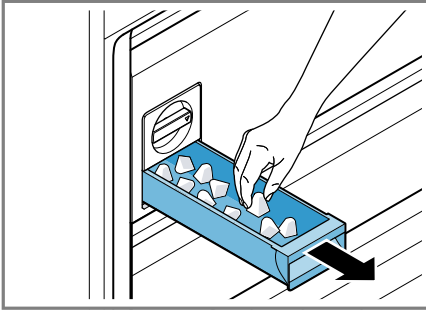
en Replaces section "Ice maker" in chapter "Interior fittings".
ko "액세서리 부품" 장의 "아이스 메이커" 섹션을 대체합니다.
el Αντικαθιστά το τμήμα "Παρασκευαστής πάγου" στο κεφάλαιο "Εξοπλισμός".
ru Заменяет раздел «Льдогенератор» в главе «Специальное оснащение».
kk «Жабдыкталуы» тарауындағы «Мүз дайындайтын» бөлімін ауыстырады.
uz "Jihozlanish" bo'limidagi "Muz tayyorlagich" bo'limini almashtiradi.
tr "Dolap" bölümündeki "Buz yapma ünitesi" bölümünün yerini alır.
ar يستبدل قسم «جهاز صنع الثلج» في باب «تجهيزات».
fa جایگزین بخش «یخ‌ساز» در فصل «التجهيزات» می‌شود.



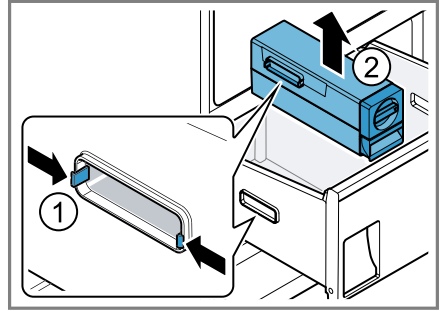
1



2



3



4

1 Making ice cubes

Use only drinking water to make ice cubes.

1. Remove the ice cube tray ①, fill $\frac{3}{4}$ full with drinking water ② and re-insert ③.
→ Fig. 1

Note: If it is filled with too much drinking water, this may impair the function of the ice cube maker.

The ice cubes cannot be removed individually from the ice cube tray. Too much drinking water was added and is running into the ice cube container, causing any ice cubes to freeze together.

2. When the ice cubes are frozen, rotate the knob on the ice cube tray several times in a clockwise direction and release it.
→ Fig. 2
- ✓ The ice cubes will loosen and fall into the ice cube container.
3. Pull out the ice storage container and remove the ice cubes.
→ Fig. 3

2 Removing the ice cube maker

1. Pull out the frozen food container as far as it will go.
2. Loosen the clip on the left side of the container by pressing it together ① and remove the ice cube maker ②.
→ Fig. 4

1 제빙

각얼음을 만들 때는 식수만 사용하십시오.

1. 얼음통 트레이를 꺼내어 ①, $\frac{3}{4}$ 정도를 식수로 채운 후 ② 다시 넣으십시오 ③.
→ 그림 1

참고: 식수를 너무 많이 채우게 되면, 아이스 메이커의 기능에 장애가 생길 수 있습니다. 각얼음이 얼음용 트레이에서 하나씩 분리되지 않습니다. 식수를 너무 많이 채우면 물이 얼음 보관용기로 들어가서 각얼음이 하나로 얼어붙습니다.

2. 각얼음이 다 얼면, 얼음용 트레이 손잡이를 여러 번 오른쪽으로 돌렸다가 손을 떼십시오.
→ 그림 2
- ✓ 각얼음이 분리되어 얼음 보관용기 안으로 떨어집니다.
3. 얼음 보관용기를 꺼내어 각얼음을 빼내십시오.
→ 그림 3

2 아이스 메이커 꺼내기

1. 냉동 수납칸을 끝까지 당겨 빼내십시오.
2. 용기 왼쪽에 있는 잠금부를 눌러서 푼 다음 ① 아이스 메이커를 꺼냅니다 ②.
→ 그림 4

1 Παρασκευή παγοκύβων

Για να παρασκευάσετε παγοκύβους, χρησιμοποιείτε αποκλειστικά πόσιμο νερό.

1. Αφαιρέστε το λεκανάκι παγοκύβων ①, πληρώστε το κατά $\frac{3}{4}$ με πόσιμο νερό ② και τοποθετήστε το ξανά ③.

→ *Εικ. 1*

Σημείωση: Το επιπλέον πόσιμο νερό μπορεί να επιδράσει αρνητικά στη λειτουργία του παρασκευαστή παγοκύβων. Οι παγόκυβοι δεν ξεκολλούν μεμονωμένα από το λεκανάκι παγοκύβων. Το επιπλέον πόσιμο νερό τρέχει μέσα στο δοχείο παγοκύβων, οι υπάρχοντες παγόκυβοι καταψύχονται συγκολλημένα.

2. Όταν οι παγόκυβοι έχουν παγώσει, στρέψτε την περιστρεφόμενη λαβή του λεκανακιού παγοκύβων πολλές φορές προς τα δεξιά και αφήστε την ελεύθερη.

→ *Εικ. 2*

- ✓ Οι παγόκυβοι ξεκολλάνε και πέφτουν στο δοχείο παγοκύβων.

3. Τραβήξτε έξω το δοχείο παγοκύβων και αφαιρέστε τους παγόκυβους.

→ *Εικ. 3*

2. Χαλαρώστε τον σφιγκτήρα στην αριστερή πλευρά του δοχείου πιέζοντας τον ① και αφαιρέστε τον παρασκευαστή παγοκύβων ②.

→ *Εικ. 4*

2 Αφαίρεση παρασκευαστή παγοκύβων

1. Τραβήξτε το δοχείο κατεψυγμένων τροφίμων μέχρι τέρμα προς τα έξω.

1 Приготовление кубиков льда

Для приготовления кубиков льда используйте исключительно питьевую воду.

1. Извлеките ёмкость для кубиков льда ①, заполните ее на $\frac{3}{4}$ питьевой водой ② и установите на место ③.
→ Рис. 1
2. **Заметка:** Слишком большое количество воды может нарушить работу генератора льда. Кубики льда не извлекаются из ёмкости для кубиков льда по отдельности. Если слишком много воды попадает в контейнер для льда, находящиеся там кубики льда смерзаются.
3. Когда кубики льда будут готовы, несколько раз поверните ручку ёмкости для кубиков льда вправо и отпустите.
→ Рис. 2
- ✓ Кубики отстанут от формы и упадут в контейнер для льда.
3. Вытащите контейнер и выньте из него кубики льда.
→ Рис. 3

2 Извлечение генератора льда

1. Выдвиньте бокс для замороженных продуктов до упора.
2. Ослабьте клеммы на левой стороне бокса, нажав на них ①, и снимите генератор льда ②.
→ Рис. 4

1 Мұз текшелерін дайындау

Мұз текшелерін дайындау үшін, тек қана ауыз су пайдаланыңыз.

1. Мұз текшелерін жасайтын ыдысты шығарып ①, оның $\frac{3}{4}$ бөлігіне ауыз су толтырып ②, қайтадан орнына салыңыз ③.
→ Сур. 1
2. **Жазба:** Тым көп мөлшердегі су мұз генераторының жұмысын бұзуы мүмкін. Мұз текшелері мұз текшелерін жасайтын ыдыстан бөлек шығарып алынбайды. Егер мұз контейнеріне тым көп су құйылып кетсе, ондағы мұз текшелері қатып қалады.
2. Мұз текшелері дайын болған кезде, мұз текшесі контейнерінің тұтқасын бірнеше рет оңға бұрап, босатыңыз.
→ Сур. 2
- ✓ Текшелер қалыптан түсіп, мұз контейнеріне құлайды.
3. Контейнерді шығарып алып, ішіндегі мұз текшелерін шығарыңыз.
→ Сур. 3

2 Мұз генераторын шығару

1. Мұздатылған өнімдерге арналған контейнерді соңына дейін шығарыңыз.
2. Контейнердің сол жағындағы клеммаларды басып тұрып босатыңыз да ①, мұз генераторын шешіп алыңыз ②.
→ Сур. 4

1 Muz kublarini tayyorlash

Muz kublarini tayyorlash uchun faqat ichimlik suvidan foydalaning.

1. ①②muz kublarini olib tashlang, uni $\frac{3}{4}$ ichimlik suvi bilan to'ldiring va joyga ③ni joylashtiring.

→ Ras. 1

Yozib olish: Ko'p miqdorda suv muz ishlab chiqaruvchiga xalaqit berishi mumkin. Muz kublari muz kubigidan ajralmaydi. Agar muz idishiga juda ko'p suv tushsa, u yerdagi muzlar muzlaydi.

2. Muz kublari tayyor bo'lgach, muz kupligini idishini ushlagichini o'ng tomonga bir necha marta burang va qo'yib yuboring.
→ Ras. 2
- ✓ Kublar qolipdan bo'shashib qoladi va muzli idishga tushadi.
3. Idishni tortib oling va undan muz kublarini olib tashlang.
→ Ras. 3

2 Muz ishlab chiqaruvchini olib tashlash

1. Muzlatilgan oziq-ovqat tortmasidan tortguncha tortib oling.
2. Qutining chap tomonidagi terminallarni ①ustiga bosib bo'shating va ②muz ishlab chiqaruvchisini olib tashlang.
→ Ras. 4

1 Buz küpü oluşturulması

Küp buz üretmek için sadece içme suyu kullanınız.

1. Küp buz kasesini çıkarınız ①, $\frac{3}{4}$ oranında içme suyuyla doldurunuz ② ve yeniden yerleştiriniz ③.

→ Şek. 1

Not: Çok fazla içme suyu doldurulması küp buz hazırlayıcının işlevini etkileyebilir. Küp buzlar küp buz haznesinden teker teker çözülemez. Fazladan doldurulmuş içme suyu küp buz haznesine akar, hazırlanmış mevcut küp buzlar bu su ile donup birbirine yapışır.

2. Küp buzlar donduktan sonra, küp buz haznesinin tutamağını birkaç kez sağa doğru çeviriniz ve serbest bırakınız.
→ Şek. 2
- ✓ Küp buzlar yerinden çıkar ve küp buz haznesine dökülür.
3. Küp buz haznesini dışarı çekiniz ve küp buzları alınız.
→ Şek. 3

2 Küp buz hazırlayıcının çıkarılması

1. Dondurulacak besin kabını dayanağa kadar dışarı çekiniz.
2. Kabin sol tarafındaki kısıkaçı çözünüz ① ve küp buz hazırlayıcıyı çıkarınız ②.
→ Şek. 4

1 عمل مکعبات الثلج

لا تستخدم سوى ماء الشرب لصنع مكعبات الثلج.

1. أخرج طبق مكعبات الثلج ① واملأه بماء الشرب حتى $\frac{3}{4}$ حجمه ② ثم أعد تركيبه ③.

← الشكل ■

ملاحظة: الملاء بكمية زائدة من ماء الشرب قد يضر بوظيفة جهاز إعداد مكعبات الثلج. ولن تنفك مكعبات الثلج بشكل فردي من طبق مكعبات الثلج. ويتدفق ماء الشرب المملوء بشكل زائد عن الحد إلى إناء مكعبات الثلج وتتجمد مكعبات الثلج الموجودة معاً.

- 2 بعد تجمد مكعبات الثلج، أدر المقبض الدوار لطبق مكعبات الثلج عدة مرات ثم اتركه.

← الشكل 2 ■

✓ تنحل مكعبات الثلج وتسقط في إناء مكعبات الثلج.

- 3 اسحب إناء مكعبات الثلج وأخرج المكعبات.

← الشكل ■

2 إخراج جهاز إعداد مكعبات الثلج

1. اسحب حاوية المجمدات للخارج حتى النهاية.

2 قم بحل المشبك على جانب الإناء الأيسر من خلال الضغط عليه ①

واخلع جهاز إعداد مكعبات الثلج ②.

← الشكل ■

1 توليد يخ جبهای

برای تولید یخ جبهای فقط از آب آشامیدنی استفاده کنید.

1. قالب یخ را خارج کنید ①، تا $\frac{3}{4}$ گنجایش آن را با آب آشامیدنی پر کنید ② و دوباره آن را در جای خود قرار دهید ③.

← تصویر 1 ■

توصیه: ریختن آب بیشتر ممکن است عملکرد یخساز را مختل کند. یخهای جبهای را نمیتوان تکتک از قالب یخ خارج کرد. اگر آب بیشتری ریخته شود، در جایخی سرریز شده و یخهای جبهای موجود به هم میچسبند.

- 2 وقتی یخهای جبهای منجمد شدند، دسته چرخشی قالب یخ را چندبار به سمت راست بچرخانید و رها کنید.

← تصویر 2 ■

✓ یخهای جبهای آزاد شده و در جایخی میریزند.

- 3 جایخی را بیرون بکشید و یخهای جبهای را بردارید.

← تصویر ■

2 برداشتن یخساز

1. محفظه اقلام منجمد را تا انتها بیرون بکشید.

2 گیره □ های موجود در سمت چپ محفظه را با فشاردن به سمت هم آزاد کنید ① و یخساز را خارج کنید ②.

← تصویر ■



8001248203

011214