



BOSCH



Register your
new device on
MyBosch now and
get free benefits:
**[bosch-home.com/
welcome](https://www.bosch-home.com/welcome)**

ErgoMixx / ErgoMixxStyle

MSM6...

MS6...

[cs]	Návod k obsluze	Příslušenství	10
[sk]	Návod na používanie	Príslušenstvo	13

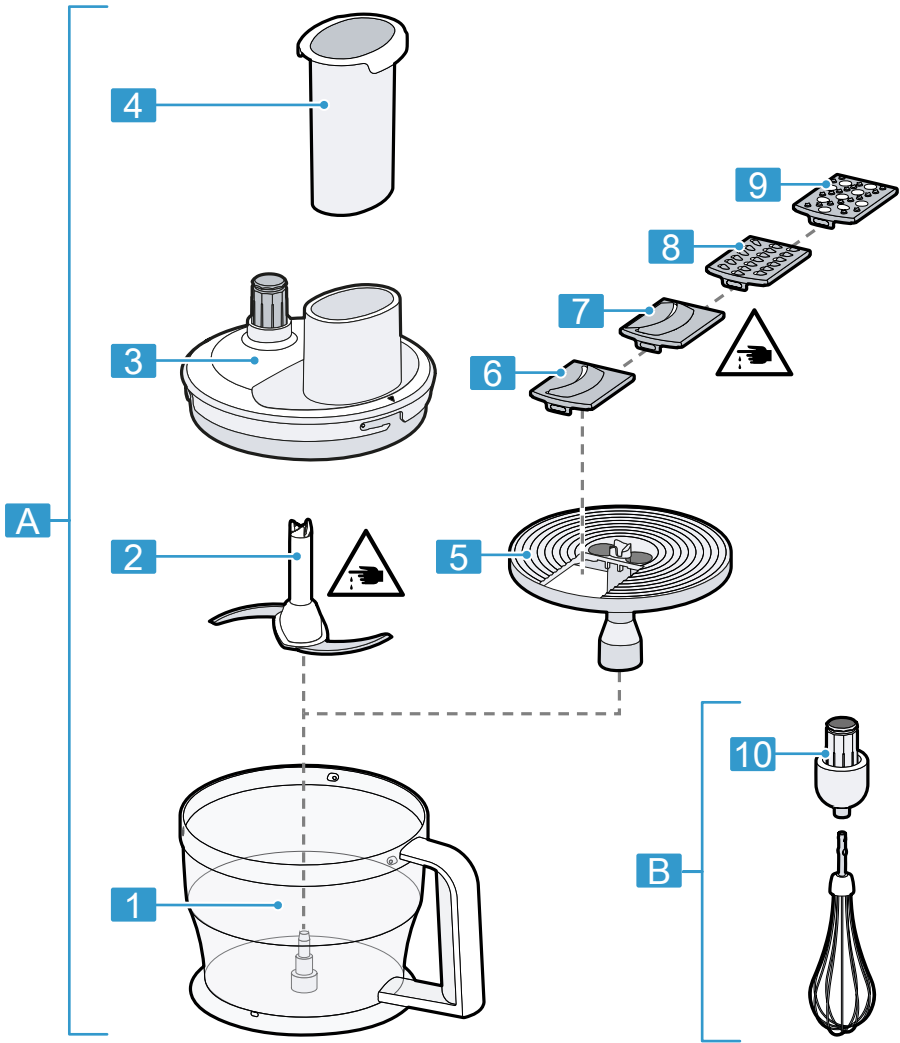


<https://digitalguide.bsh-group.com?mat-no=8001225666>

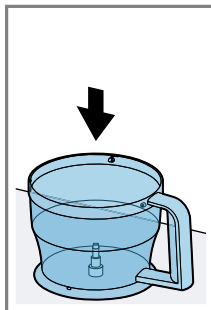


[cs] Pro další informace k používání načtete QR kód nebo navštívte webovou stránku. Tam najdete další informace ke spotřebiči nebo příslušenství.

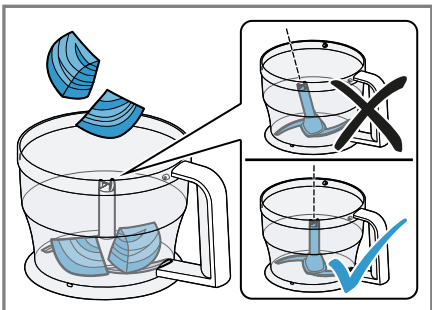
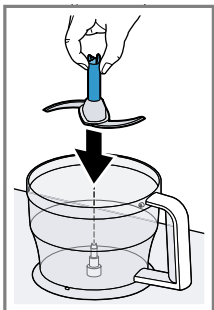
[sk] Naskenujte QR kód alebo navštívte webovú stránku, aby ste sa dozvedeli rozšírené informácie o používaní. Tam nájdete ďalšie informácie o vašom spotrebiči alebo príslušenstve.



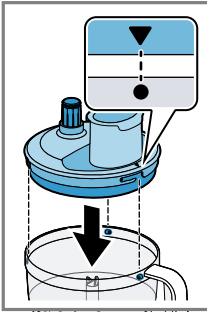
1



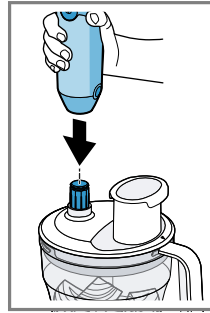
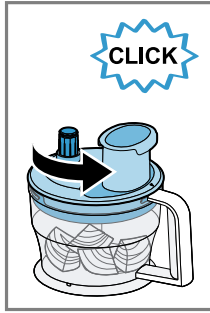
2



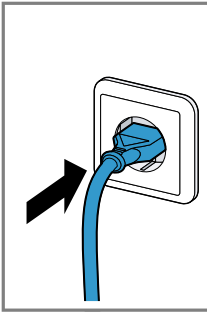
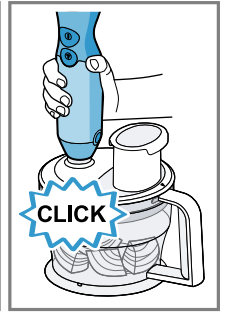
3



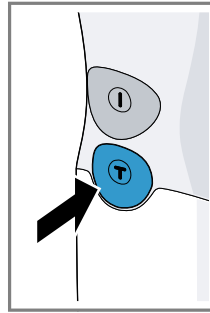
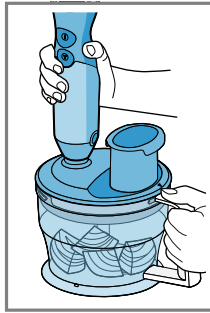
4



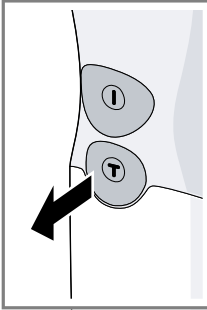
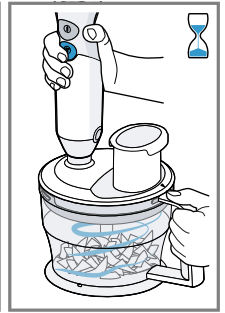
5



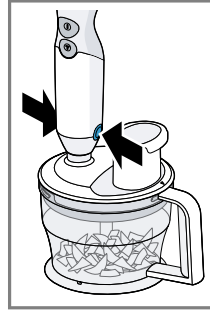
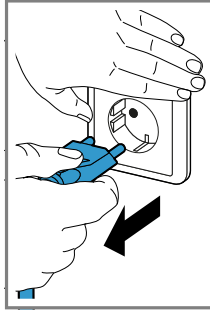
6



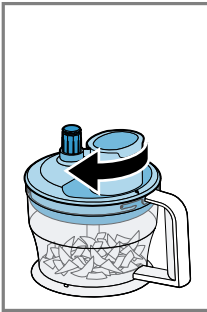
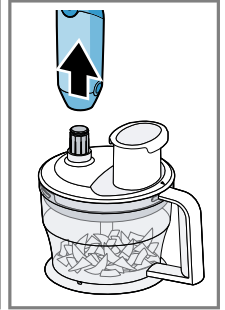
7



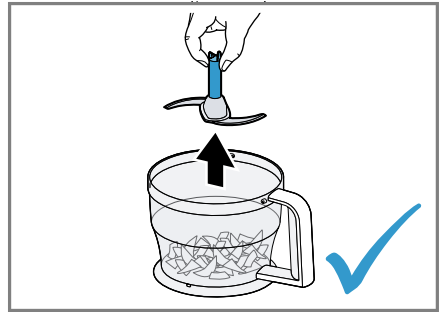
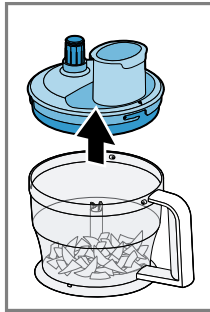
8



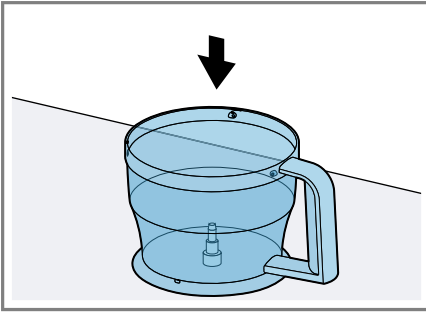
9



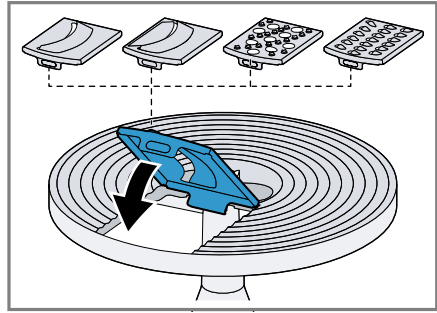
10



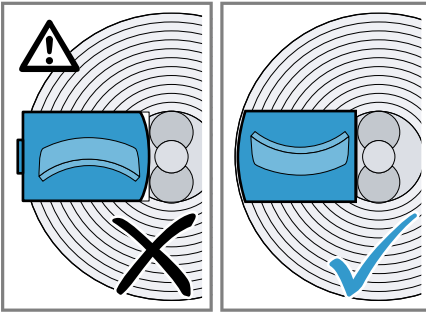
11



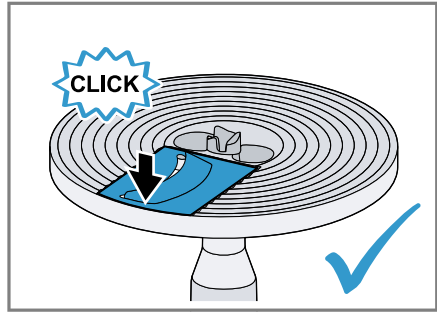
12



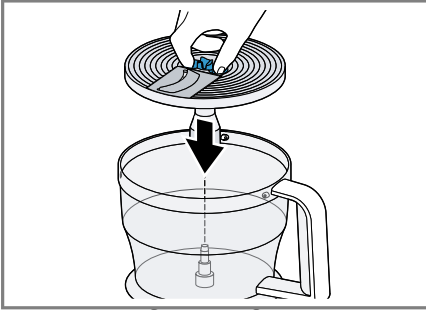
13



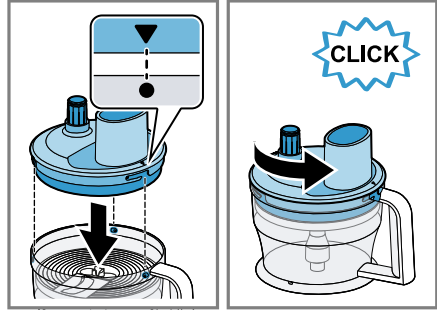
14



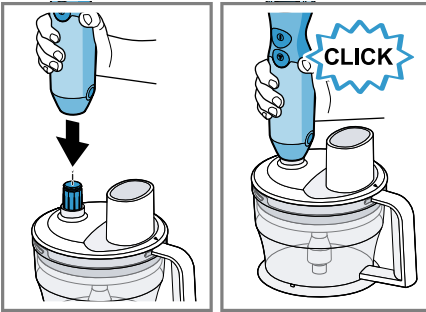
15



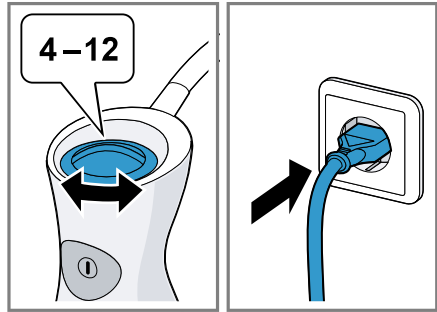
16



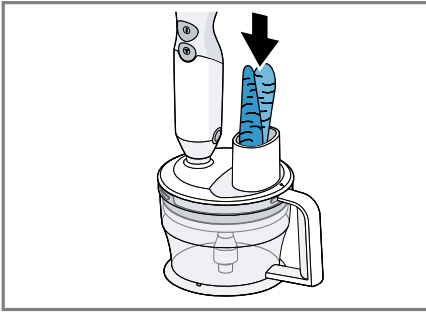
17



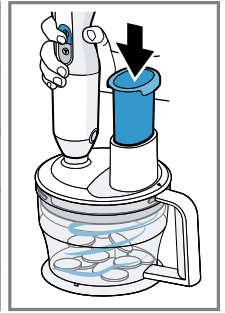
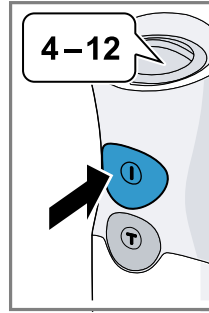
18



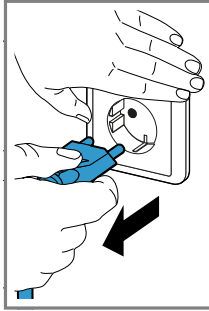
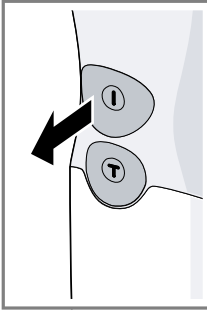
19



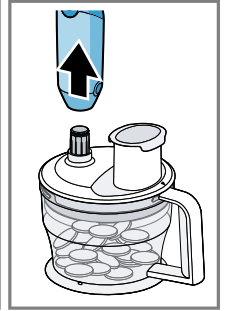
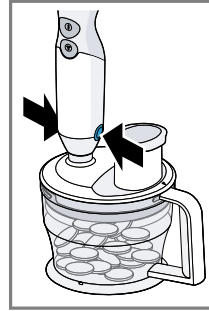
20



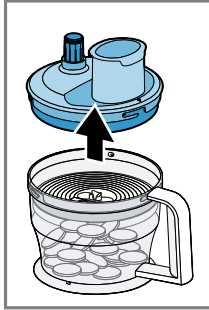
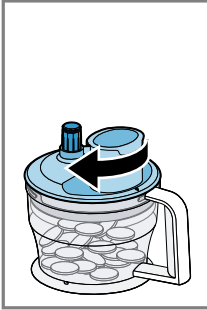
21



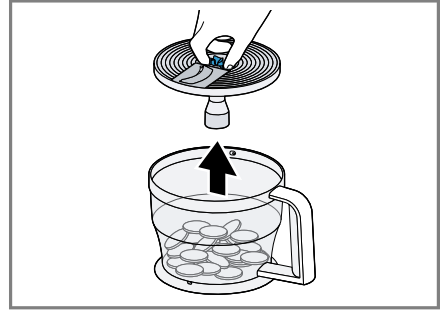
22



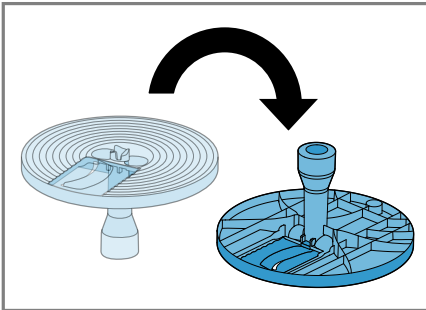
23



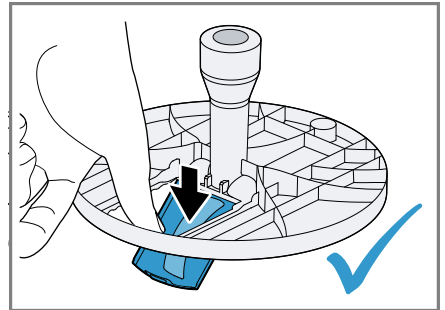
24



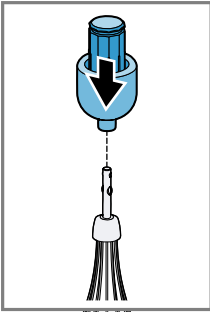
25



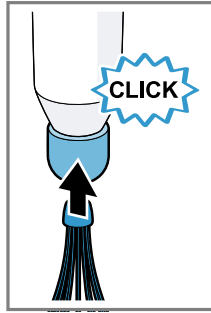
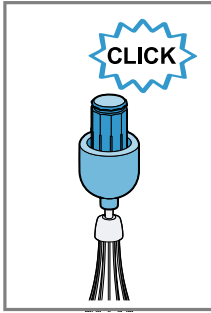
26



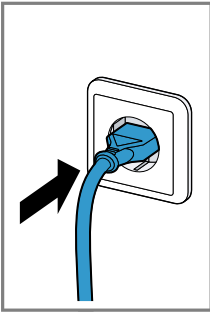
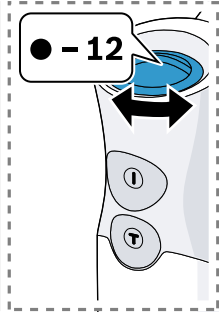
27



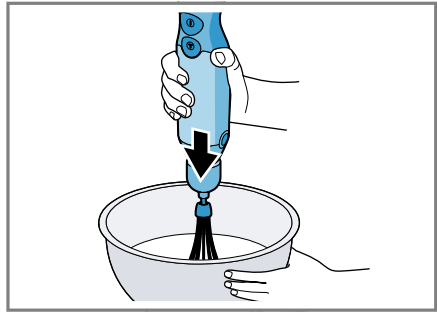
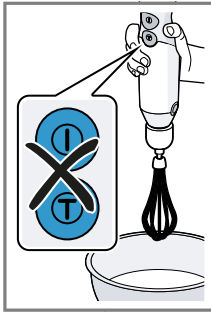
28



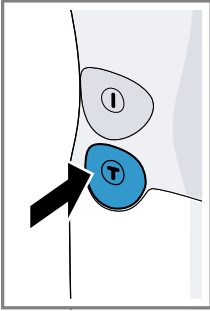
29



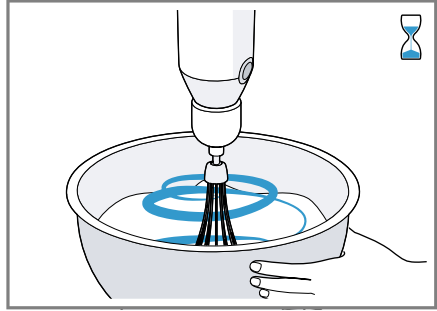
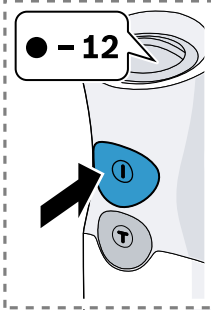
30



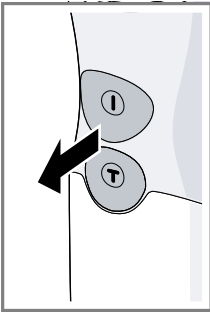
31



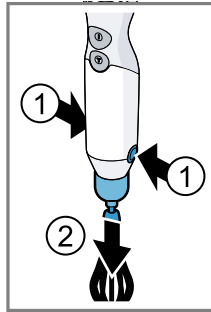
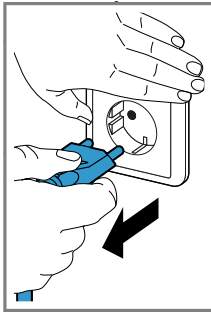
32



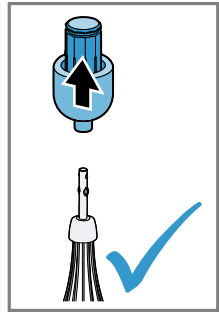
33








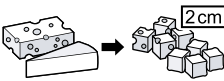






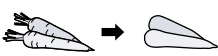

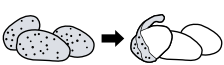

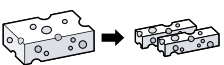
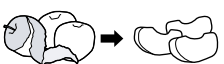
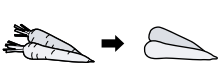

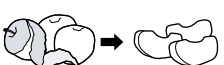
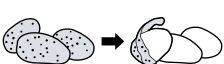


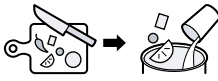
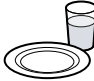

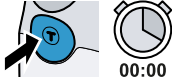




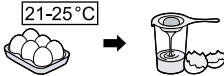




34








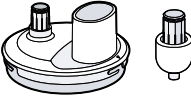
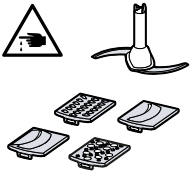

35



		 MAX		 00:00
		350 g	Ⓣ	25-30 s
		250 g	Ⓣ	30-70 s
		350 g	Ⓣ	(5-10) x 2 s
		20 g	Ⓣ	(4-7) x 2 s
		20 x 	Ⓣ	(3-8) x 1 s
		500 g	Ⓣ	(6-15) x 4 s
		500 g	Ⓛ 4-8	-
		400 g	Ⓛ 4-8	-
		500 g	Ⓛ 4-8	-
		300 g	Ⓛ 8-12	-
		500 g	Ⓛ 8-12	-
		500 g	Ⓛ 8-12	-
		500 g	Ⓛ 8-12	-
		500 g	Ⓛ 8-12	-

				
			100-300 g	20-180 s
			1-3 x 	40-120 s
			50-150 g	60-120 s

37

					
	✓	✗	✗	✗	✗
	✗	✗	✗	✓	✓
	✓	✓	✓	✓	✓

38

Bezpečnost

- Pečlivě si přečtěte tento návod.
 - Dodržujte návod základního spotřebiče.
- Příslušenství používejte pouze:
- s tyčovým mixérem MSM6... / MS6....
 - pro použití, která jsou popsána v tomto návodu.
 - ▶ Čepelí se nikdy nedotýkejte holýma rukama.
 - ▶ Pozor při manipulaci s ostrými řeznými noži, při vyprazdňování nádoby a při čištění.
 - ▶ Drticích vložek se dotýkejte jen na okraji.
 - ▶ Ostrých nožů a hran se nikdy nedotýkejte holýma rukama.
 - ▶ Nesahejte do plnicí šachty.
 - ▶ Při posunování přísad používejte pouze pěchovadlo.
 - ▶ Příslušenství nasazujte a vyndávejte pouze v klidovém stavu pohonu a u odpojeného spotřebiče.
 - ▶ Příslušenství používejte jen v kompletně sestaveném stavu.
 - ▶ Multifunkční příslušenství nikdy nepoužívejte bez nasazeného a utaženého hnacího nástavce.

Zabránění věcným škodám

- ▶ Nikdy neponořujte hnací nástavce do tekutin a nikdy je nemýjte pod tekoucí vodou nebo v myčce nádobí.
- ▶ Nádobu multifunkčního příslušenství nikdy nepoužívejte v mikrovlnné nebo pečicí troubě.
- ▶ Do nádoby nebo plnicí šachty nevsunujte žádné předměty, např. vařečky nebo nože.
- ▶ Pomocí pěchovadla nevyvíjejte nadměrný tlak.
- ▶ Nikdy v nádobě multifunkčního příslušenství nepoužívejte mixovací nohu nebo metličku na sněh.

Přehled

→ Obr. **1**

A	Multifunkční příslušenství
B	Metlička na sněh ¹

¹ V závislosti na modelu

1	Nádoba
2	Univerzální nůž
3	Hnací nástavec pro multifunkční příslušenství
4	Pěchovadlo
5	Nosná deska drticích vložek
6	Vložka na řezání – hrubá ¹
7	Vložka na řezání – jemná ¹
8	Vložka na krouhání ¹
9	Vložka na strouhání ¹
10	Hnací nástavec pro metličku na sněh

¹ V závislosti na modelu

Poznámka: Pokud není některá součást rozsahem dodávky, můžete ji objednat prostřednictvím zákaznického servisu.





Multifunkční příslušenství

Multifunkční příslušenství je vhodné pro krájení a krouhání potravin.


Poznámky

- Před zpracováním odstraňte tvrdé součásti potravin, např. chrupavky, kosti, šlachy nebo jádra ovoce.
- Multifunkční příslušenství není vhodné k drcení velmi tvrdých potravin, např. kávových zrn, muškátového oříšku, ředkve nebo zmrazených potravin.

Symboly

Symbol	Popis
	Nesahejte do plnicí šachty.
	Není vhodné do myčky nádobí.
	Neponořovat do tekutiny, nedržet pod tekoucí vodou.
	Značka na hnacím nastavci. Pro nasazení na nádobu vyrovnejte značku s upevňovacím bodem.

Doporučené rychlosti

4-8	Vložka na řezání
8-12	Vložka na krouhání a strouhání
	Univerzální nůž

Univerzální nůž

Univerzální nůž je vhodný k sekání potravin, např. masa, tvrdých sýrů, cibule, česneku, ovoce, zeleniny, bylinek, ořechů a mandlí.

Použití univerzálního nože

→ Obr. **2 - 11**

Poznámka: Pokud je připevnění hnacího nastavce obtížné, mírně otočte tříkřídlou spojku na spodní straně nastavce a zkuste to znovu.

Nosná deska s drticími vložkami

Nosná deska s drticími vložkami je vhodná pro krájení, krouhání a strouhání potravin, např. ovoce, zeleniny, sýra.

Přehled drticích vložek

Vložka na řezání – hrubá	Na krájení okurek, mrkve, brambor
Vložka na řezání – jemná	Na krájení okurek, mrkve, červené řepy, cukety
Vložka na krouhání	Na krouhání jablek, mrkve, sýra
Vložka na strouhání	Na strouhání brambor na bramborové knedlíky a bramboráky, na krájení ovoce a zeleniny na salát

Poznámka: Nelze použít na strouhání mrkve.

Poznámka: Drticí vložky nejsou vhodné k drcení velmi tvrdých potravin, např. parmezánu nebo čokolády. Drticí vložky jsou jen omezeně vhodné k drcení potravin obsahujících vlákna, např. pórků, celeru nebo rebarbory.

Použití nosné desky s drticími vložkami

→ Obr. **12 - 27**

Poznámka: Zpracování ukončete a vyprázdněte nádobu dříve, než zpracovávané potraviny dosáhnou spodní hrany nosné desky.

Metlička na sních

Metla je vhodná k vyšlehání šlehačky, sněhu z bílků nebo mléčné pěny a k přípravě omáček a dezertů.

Doporučení pro optimální výsledky:

- Použijte smetanu s obsahem tuku min. 30 % a o teplotě 4-8 °C
- Použijte mléko s vysokým obsahem proteinů a o teplotě max. 8 °C
- Smetanu nebo sních z bílků šlehejte v široké nádobě

cs Příklady použití

Poznámka: Aby se zabránilo stříkání, metličku na sníh používejte v hlubokých nádobách.

Použití metličky na sníh

→ Obr. 28 - 35

Příklady použití

Bezpodmínečně dodržujte maximální množství a doby zpracování uvedené v tabulkách.

Multifunkční příslušenství

Poznámka: Po každém provozním cyklu nechte spotřebič vychladnout na pokojovou teplotu.

→ Obr. 36

Metlička na sníh

→ Obr. 37

Příklad receptu

Bramborové placky

- 500 g brambor
- 1 velké vejce
- 3 polévkové lžíce mouky
- Sůl a pepř podle chuti

Příprava:

- Do nosné desky vložte **vložku na strouhání** a připravte multifunkční příslušenství.
- Brambory oloupejte a nastrouhejte.
- Smíchejte nastrouhané brambory, vajíčko, mouku, sůl a pepř.
- Je-li těsto příliš řídké, přidejte trochu mouky.
- Rozpalte v pánvičce olej, vložte velkou lžící těsta a vytvarujte placku. Z obou stran dozlatova upečte.

Přehled čištění

Jednotlivé díly čistěte podle údajů uvedených v tabulce.

→ Obr. 38

Bezpečnosť

- Starostlivo si prečítajte tento návod.
 - Rešpektujte návod k základnému spotrebiču.
- Príslušenstvo používajte len:
- s tyčovým mixérom MSM6... / MS6....
 - na druhy použitia, ktoré sú opísané v tomto návode,
 - ▶ Čepelí sa nikdy nedotýkajte holými rukami.
 - ▶ Pri manipulácii s ostrými nožmi, pri vyprázdňovaní nádoby a čistení postupujte opatrne.
 - ▶ Sekacích nastavcov sa dotýkajte iba na okraji.
 - ▶ Ostrých nožov a hrán sa nikdy nedotýkajte holými rukami.
 - ▶ Nesiahajte do plniaceho hrdla.
 - ▶ Na pridávanie prísad používajte len napchávaadlo.
 - ▶ Príslušenstvo nasadzujte a odoberajte len vtedy, keď je pohon zastavený a spotrebič je odpojený.
 - ▶ Príslušenstvo používajte len vtedy, ak je kompletne zmontované.
 - ▶ Multifunkčné príslušenstvo nikdy nepoužívajte bez nasadeného a pevne utiahnutého prevodového nastavca.

Zabránenie vecným škodám

- ▶ Prevodové nástavce nikdy neponárajte do tekutín a nikdy ich neumývajte pod tečúcou vodou alebo v umývačke riadu.
- ▶ Nádoby multifunkčného príslušenstva nikdy nepoužívajte v mikrovlnnej rúre alebo v rúre na pečenie.
- ▶ Nezavádzajte do nádoby alebo plniaceho hrdla žiadne predmety, napr. varechy, nože.
- ▶ Nevyvíjate piestom vysoký tlak.
- ▶ Nohu mixéra ani metličku na sneh nikdy nepoužívajte v nádobe multifunkčného príslušenstva.

Prehľad

→ Obr. **1**

A	Multifunkčné príslušenstvo
B	Metlička na sneh ¹
1	Nádoba

¹ Podľa modelu

2	Univerzálny nôž
3	Prevodový nastavec pre multifunkčné príslušenstvo
4	Posúvač
5	Nosná podložka pre sekacie nastavce
6	Rezací nastavec – hrubý ¹
7	Rezací nastavec – jemný ¹
8	Jemný strúhací nastavec ¹
9	Hrubý strúhací nastavec ¹
10	Prevodový nastavec pre metličku na sneh

¹ Podľa modelu

Poznámka: Keď komponent nie je súčasťou dodávky, môžete ho objednať cez zákaznícky servis.





Multifunkčné príslušenstvo

Multifunkčné príslušenstvo je vhodné na rezanie a jemné strúhanie potravín.


Poznámky

- Pred spracovaním odstráňte tvrdé časti potravín, napr. chrupavky, kosti, šľachy alebo jadierka kôstkového ovocia.
- Multifunkčné príslušenstvo nie je vhodné na sekanie veľmi tvrdých potravín, napr. kávových zŕn, muškátových orechov, reďkovky alebo zmrazených potravín.

Symboly

Symbol	Opis
	Nesiahajte do plniaceho hrdla.
	Nevhodné do umývačky riadu.
	Neponárajte do kvapalín ani ho nedržte pod tečúcou vodou.
	Označenie na prevodovom nadstavci. Na nasadenie na nádobu vyrovnajte označenie na bode upevnenia.

Odporúčané rýchlosti

4-8	Rezacie nadstace
8-12	Jemný a hrubý strúhací nadstavec
	Univerzálny nôž

Univerzálny nôž

Univerzálny nôž je určený na sekanie potravín, napr. mäsa, tvrdého syra, cibule, póru, ovocia, zeleniny, bylínok, orechov alebo mandlí.

Používanie univerzálneho noža

→ Obr. 2 - 11

Poznámka: Keď nasadenie prevodového nadstavca ide trochu ťažko, ľahko pootočte trojkrídlovú spojku na spodnej strane nadstavca a skúste to znovu.

Nosná podložka so sekacími nadstavcami

Nosná podložka so sekacími nadstavcami je vhodná na krájanie, jemné a hrubé strúhanie potravín, napr. ovocia, zeleniny, syra.

Prehľad sekacích nadstavcov

Rezací nadstavec – hrubý	Na krájanie uhoriek, mrkvičiek, zemiakov
Rezací nadstavec – jemný	Na krájanie uhoriek, mrkvičiek, červenej repy, cukety
Jemný nadstavec	Na jemné strúhanie jabĺk, mrkvičiek, syra
Hrubý strúhací nadstavec	Na hrubé strúhanie zemiakov na knedlíky a zemiakové placky, zeleniny, ovocia do šalátov Poznámka: Nie je povolené na hrubé strúhanie mrkvy.

Poznámka: Sekacie nadstavce nie sú vhodné na sekanie veľmi tvrdých potravín, napr. parmezánu alebo čokolády.

Sekacie nadstavce sú podmienené vhodné na sekanie vláknitých potravín, napr. póru, zeleru alebo rebarbory.

Použitie nosnej podložky so sekacími nadstavcami

→ Obr. 12 - 27

Poznámka: Skôr, ako spracované potraviny dosiahnu spodnú stranu nosnej podložky, ukončíte spracovanie a vyprázdniť nádobu.

Metlička na sneh

Metlička na sneh je vhodná na šľahanie smotany, snehu z bielok alebo mliečnej peny a na prípravu omáčok alebo dezertov. Odporúčania pre optimálne výsledky:

- Použite smotanu s minimálnym obsahom tuku 30 % a teplotou 4 – 8 °C

- Použite mlieko s vysokým obsahom bielkovín a teplotou max. 8 °C
- Smotanu alebo sneh vymiešajte v širokej nádobe

Poznámka: Ak sa chcete zabrániť špliechaniu počas šľahania, používajte metličku na sneh v hlbokých nádobách.

Použitie metličky na sneh

→ Obr. **23** - **35**

Príklady použitia

Bezpodmienečne dodržiavajte maximálne množstvá a doby spracovania uvedené v tabuľkách.

Multifunkčné príslušenstvo

Poznámka: Po každom prevádzkovom cykle nechajte spotrebič vychladnúť na izbovú teplotu.

→ Obr. **36**

Metlička na sneh

→ Obr. **37**

Názorný recept

Zemiakové placky

- 500 g zemiakov
- 1 veľké vajce
- 3 PL múky
- Soľ, korenie podľa chuti

Príprava

- Nasadte **nadstavec na hrubé strúhanie** do nosnej podložky a pripravte si multifunkčné príslušenstvo na spracovanie.
- Ošúpte a nastrúhajte zemiaky.
- Nastrúhané zemiaky, vajce, múku, soľ a korenie spolu zmiešajte.
- Pokiaľ je hmota príliš tekutá, pridajte ešte trochu múky.
- Na panvici rozohrejte olej, na každú použite veľkú lyžicu zmesi a vytvarujte placičky. Z obidvoch strán opečte dozlatista.

Prehľad o čistení

Jednotlivé diely vyčistite podľa údajov v tabuľke.

→ Obr. **38**



Thank you for buying a Bosch Home Appliance!

Register your new device on MyBosch now and profit directly from:

- **Expert tips & tricks for your appliance**
- **Warranty extension options**
- **Discounts for accessories & spare-parts**
- **Digital manual and all appliance data at hand**
- **Easy access to Bosch Home Appliances Service**

Free and easy registration – also on mobile phones:

www.bosch-home.com/welcome

BOSCH
HOME APPLIANCES
SERVICE

Looking for help? You'll find it here.

Expert advice for your Bosch home appliances, help with problems or a repair from Bosch experts.

Find out everything about the many ways Bosch can support you:

www.bosch-home.com/service

Contact data of all countries are listed in the attached service directory.

BSH Hausgeräte GmbH

Carl-Wery-Straße 34

81739 München, GERMANY

A Bosch Company

www.bosch-home.com



8001236064 (010906)

cs, sk