



Register your
new device on
MyBosch now and
get free benefits:
[bosch-home.com/
welcome](https://bosch-home.com/welcome)



ErgoMixx

MSM6...

MS6...

[ro]	Manual de utilizare	Mixer vertical	7
[bg]	Ръководство за употреба	Пасатор	11

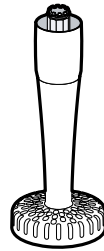
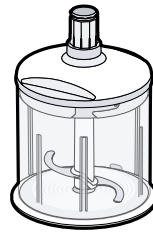
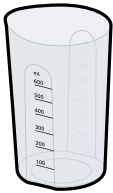
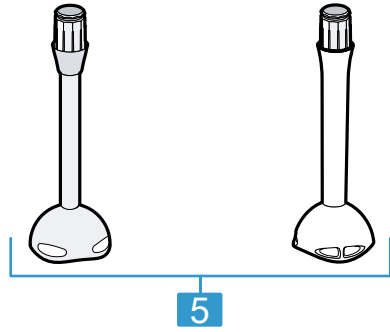
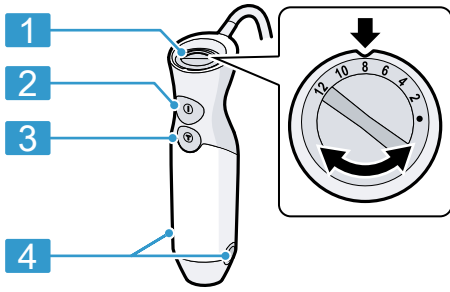




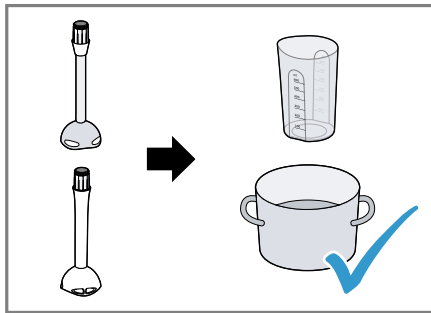
<https://digitalguide.bsh-group.com/?mat-no=8001341941>

[ro] Informații și explicații suplimentare pot fi găsite online. Scațați codul QR de pe pagina de pornire.

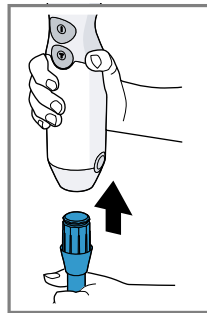
[bg] Можете да намерите допълнителна информация и обяснения онлайн. Сканирайте QR кода на заглавната страница.



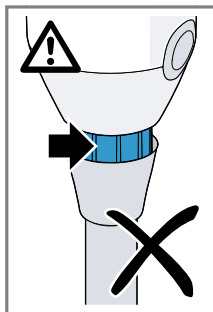
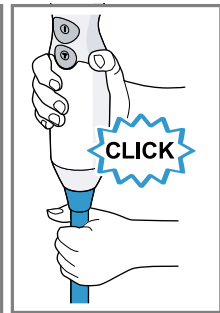
1



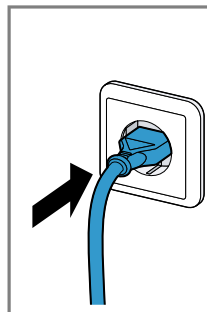
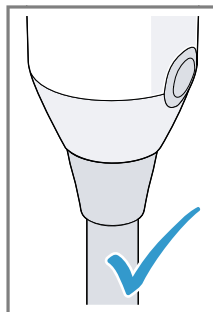
2



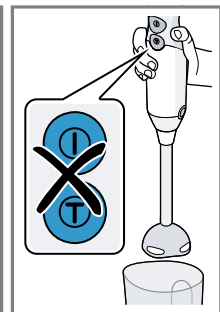
3

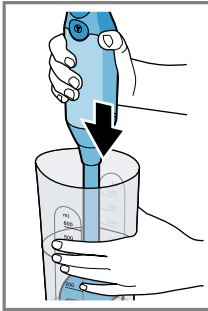


4

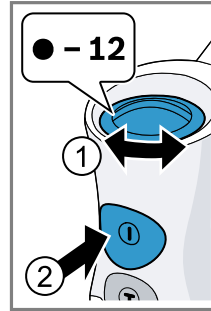
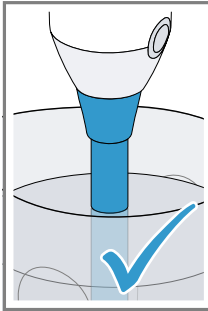


5

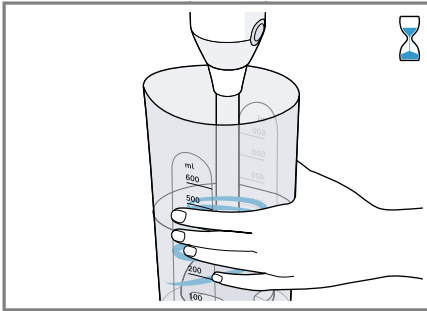
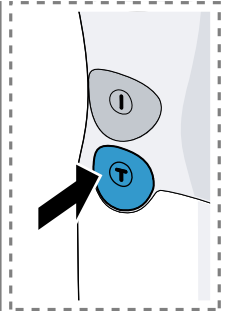




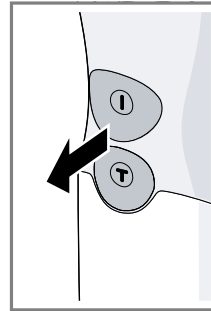
6



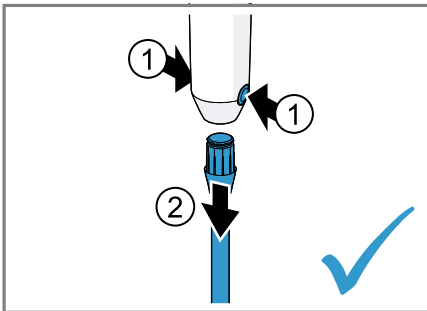
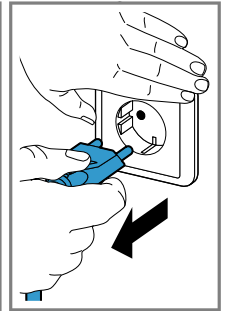
7



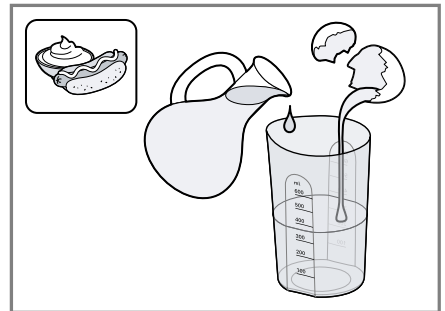
8



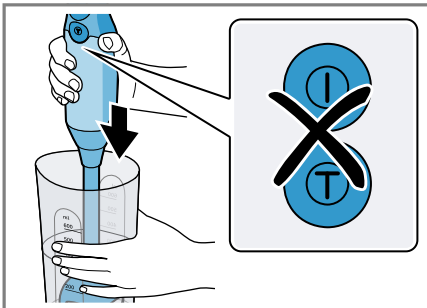
9



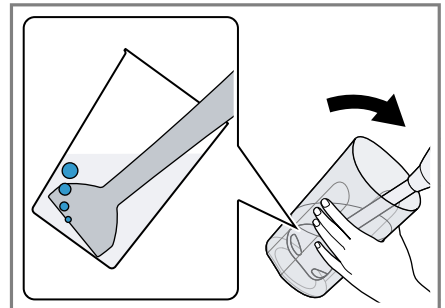
10



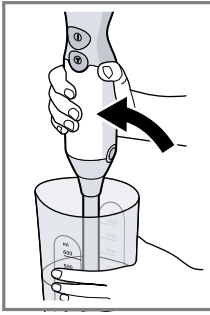
11



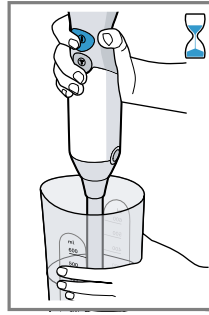
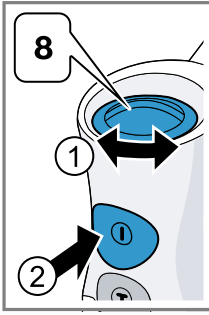
12



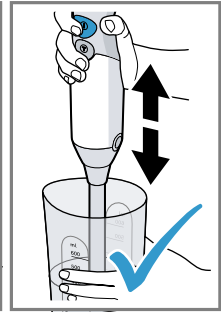
13



14









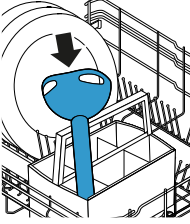



15



			 MIN-MAX	 00:00	
			200 - 500 g	40 - 60 s	8
			200 - 500 g	60 - 90 s	ⓧ
			200 - 500 g	60 - 90 s	ⓧ
			200 - 500 g	60 - 90 s	ⓧ
			1 x ⓪	60 - 90 s	8
			200 - 500 g	40 - 60 s	ⓧ
			200 - 500 g	60 - 90 s	ⓧ

16

						
	✓	✗	✗	✗	✗	  
	✓	✓	✓	✓	✓	

Siguranța

- Citiți cu atenție acest manual.
- Păstrați instrucțiunile, precum și informațiile producătorului în vederea utilizării ulterioare sau înmânării acestora următorului proprietar.

Utilizați acest aparat numai:

- împreună cu piesele și accesoriile originale.
- pentru mărunțirea, tocarea, amestecarea, pasarea și emulsionarea alimentelor lichide sau semisolide.
- pentru cantități și durate uzuale de procesare.
- în locuința proprie și în încăperi închise din mediul casnic, la temperatura camerei.
- până la o înălțime de 2000 m deasupra nivelului mării.

Înainte de orice utilizare, când nu este supravegheat, înainte de asamblare, dezasamblare sau curățare și în caz de defecțiune, aparatul trebuie întotdeauna deconectat de la rețeaua electrică. Acest aparat poate fi utilizat de persoane cu capacități fizice, senzoriale sau mentale reduse sau fără experiență și/sau cunoștințe, dacă sunt supravegheate sau au fost instruite în legătură cu utilizarea în siguranță a aparatului și au înțeles pericolele care rezultă din aceasta.

Copiii nu trebuie lăsați să se joace cu aparatul.

Curățarea și întreținerea aparatului nu trebuie să fie efectuate de copii decât sub supraveghere.

Acest aparat nu trebuie utilizat de copii. Copiii trebuie ținuti la distanță de aparat și de cablul de alimentare electrică al acestuia.

- ▶ Aparatul se va conecta și utiliza numai conform datelor de pe plăcuța cu date tehnice.
- ▶ Dacă se deteriorează cablul de racordare la rețea al acestui aparat, acesta trebuie înlocuit de către producător, de către serviciul său pentru clienți sau de către o persoană calificată în mod similar, pentru a evita pericolele.
- ▶ Nu cufundați niciodată aparatul sau cablul de alimentare de la rețea în apă sau nu le curățați în mașina de spălat vase.
- ▶ Nu imersați niciodată aparatul, ci doar piciorul de mixat în alimentele de mixat.
- ▶ Nu utilizați niciodată un aparat deteriorat.
- ▶ Cablul de alimentare electrică nu trebuie să intre niciodată în contact cu piese fierbinți sau muchii ascuțite.

- ▶ Nu așezați aparatul niciodată pe sau în apropiere de suprafețe fierbinți.
- ▶ După oprire așteptați ca mecanismul de acționare să se oprească complet.
- ▶ Nu țineți mâinile, părul, îmbrăcămintea și alte ustensile în apropierea pieselor care se rotesc.
- ▶ Nu atingeți niciodată lamele cuțitului cu mâinile goale.
- ▶ Manipularea lamelor ascuțite, golirea recipientului și curățarea trebuie efectuate cu atenție.
- ▶ Procedați cu atenție atunci când prelucrați alimente fierbinți.
- ▶ Alimentele fierte se vor lăsa la răcit până ating o temperatură de 70 °C sau mică decât aceasta.
- ▶ Respectați indicațiile privind curățarea.
- ▶ Curățați înainte de fiecare utilizare suprafețele care intră în contact cu alimentele.

Evitarea deteriorărilor

- ▶ Nu lăsați niciodată aparatul să funcționeze în gol.
- ▶ Nu utilizați niciodată vasul de mixare în cuptorul cu microunde sau în cuptor.
- ▶ Blocați piciorul de mixat sau accesoriul în aparatul de bază, complet, așa încât să se audă un sunet.

Vedere de ansamblu

→ Fig. 1

- 1 Setare viteză
- 2 Tasta de pornire ⓪
- 3 Tasta turbo ⊕
- 4 Taste de deblocare
- 5 Picior de mixat din material plastic sau inox¹
- 6 Vasul mixerului din material plastic¹
- 7 Tel de bătut^{1, 2}
- 8 Tăietor universal L^{1, 2}
- 9 Tăietor universal XL^{1, 2}
- 10 Suport pentru compactare „ProPuree“^{1, 2}

Observație: Dacă un accesoriu nu este inclus în pachetul de livrare, îl puteți comanda prin Serviciul pentru clienți.

Elemente de operare

Setare viteză

Referitor la reglarea cu variație continuă a turației. Setări butonul rotativ între ● (ce mică turație) și 12 (cea mai mare turație).

Tasta de pornire ⓪

Pentru utilizarea aparatului la turația presetată.

Tasta turbo ⊕

Pentru utilizarea aparatului cu turația maximă.

Observație: Aparatul rămâne pornit atâta timp cât una din taste este apăsată.

Siguranța la suprasarcină

Numai CNHR26 și CNHR26C

Dacă aparatul se oprește singur în timpul utilizării s-a activat siguranța la suprasarcină.

Scoateți ștecherul din priză și lăsați aparatul cca. 1 oră să se răcească, pentru ca să se dezactiveze siguranța la suprasarcină.

¹ În funcție de model

² instrucțiune de utilizare separată

Observație: Dacă defecțiunea nu poate fi remediată, vă rugăm să vă adresați la serviciul pentru clienți.

Picioarele de mixat

Picioarele de mixat sunt adecvate pentru următoarele utilizări:

- Mixarea de băuturi
- Prepararea de aluaturi pentru clătite, maioneze, sosuri și pireuri pentru bebeluși
- Pasarea alimentelor fierte, de ex. fructe, legume, supe

Observație: Picioarele de mixat nu sunt adecvate pentru prepararea pireurilor, care se fac doar din cartofi sau alte alimente cu aceeași consistență ca aceștia.

Procesarea alimentelor cu piciorul de mixat

Observații

- Alimentele solide, de ex merele, cartofii sau carnea se vor tăia și fierbe înainte de prelucrare.
- Pentru mărunțirea alimentelor crude fără adăugarea de lichide, cum ar fi de ex. ceapa, usturoiul sau verdețurile utilizați tăietorul universal.
- Înainte de a prelucra alimentele în oală, trageți oala de pe plita de gătit.

→ Fig. **2 - 10**

Un exemplu de rețetă pentru maioneză

- 1 ou (gălbenuș și albuș)
- 1 lingură muștar
- 1 lingură suc de lămâie sau oțet
- 200-250 ml untdelemn
- Sare și piper după gust

Prepararea maionezei

Observații

- Cu piciorul de mixat maioneza se poate face numai folosind ouă întregi (albuș și gălbenuș).
- Dacă preparați maioneză aerul de sub piciorul de mixat împiedică o legare bună. Pentru a obține un rezultat optim evacuați aerul înainte de a începe mixarea.

→ Fig. **11 - 15**

Exemple de utilizare

Respectați indicațiile și valorile din tabel.

Lăsați după fiecare ciclu de operare aparatul să se răcească la temperatura camerei.

→ Fig. **16**

Vedere de ansamblu curățare

Curățați toate piesele imediat după utilizare, pentru ca resturile să nu se usuce pe ele.

Curățați piesele individuale conform specificațiilor din tabel.

→ Fig. **17**

Observație: La aparatele cu cablu în spirală nu înfășurați acesta pe după aparat!

Predarea aparatului vechi

- ▶ Eliminați în mod ecologic aparatul. Informații despre modalitățile curente de eliminare ecologică a aparatelor pot fi obținute de la distribuitorii comerciali de specialitate, dar și de la primăria sau administrația locală.



Acest aparat este marcat corespunzător directivei europene 2012/19/UE în privința aparatelor electrice și electronice vechi (waste electrical and electronic equipment – WEEE).

Directiva prescrie cadrul pentru o preluare înapoi, valabilă în întreaga UE, și valorificarea aparatelor vechi.

Serviciul clienți

Informații detaliate despre perioada și condițiile de garanție din țara dumneavoastră pot fi găsite, prin intermediul codului QR, pe documentul anexat referitor la contactele pentru service și condițiile de garanție, la distribuitorul local sau la unitatea noastră de service abilitată sau pe site-ul nostru web.

Datele de contact ale unității de service abilitate pot fi găsite, prin scanarea codului QR, pe documentul anexat referitor la contactele pentru service și condițiile de garanție, precum și pe site-ul nostru web.

Informațiile conform directivei (EU) 2023/826 sunt disponibile online la www.bosch-home.com pe pagina de produs și pe pagina de service a aparatului dumneavoastră, în secțiunea rezervată in-

ro Serviciul clienți
strucțiunilor de utilizare și documentelor su-
plimentare.

Безопасност

- Прочетете внимателно това ръководство.
- Запазете ръководството, както и продуктовата информация, за по-нататъшна справка или за следващите собственици.

Използвайте уреда само:

- с оригинални части и принадлежности.
- за раздробяване, кълцане, миксиране, пюриране и емулгиране на течни или полутвърди хранителни продукти.
- за домакински количества и времена на обработка.
- в домакинството и в затворени помещения в домашна обстановка при стайна температура.
- на височина до 2000 м над морското равнище.

Уредът винаги трябва да се изключва от мрежата, когато не е под наблюдение, преди сглобяване, разглобяване или почистване, както и в случай на повреда.

Този уред може да се използва от лица с ограничени психически, сетивни или умствени способности или без опит и/или знания, ако са под наблюдение или са инструктирани по отношение на безопасната употреба на уреда и са разбрали опасностите, произтичащи от работата с него.

Деца не трябва да играят с уреда.

Почистването и поддръжката от страна на потребителя не трябва да се извършват от деца.

Уредът не трябва да се използва от деца. Дръжте децата далеч от уреда и захранващия кабел.

- ▶ Свързвайте и експлоатирайте уреда само в съответствие с данните на фабричната табелка.
- ▶ Ако кабелът за свързване към мрежата на този уред бъде повреден, той трябва да се смени от производителя или неговия отдел по обслужване на клиенти, или от друго лице с подобна квалификация, за да се избегнат опасности.
- ▶ Никога не потапяйте уреда или кабела за свързване към мрежата във вода и не ги поставяйте в съдомиялната машина.
- ▶ Винаги потапяйте само крайника, а не основния уред, в продуктите за миксиране.
- ▶ Никога не пускайте в експлоатация повреден уред.
- ▶ Никога не допускате контакт на кабела за свързване към мрежата с горещи части и не го прокарвайте върху остри ръбове.
- ▶ Никога не поставяйте уреда върху или в близост до горещи повърхности.

bg Предотвратяване на материални щети

- ▶ След изключването изчакайте цялостното спиране на задвижването.
- ▶ Дръжте далеч от въртящи се части ръцете, косите, облеклото и други принадлежности.
- ▶ Никога не докосвайте режещите ръбове с незащитени ръце.
- ▶ Внимавайте при боравене с остри ножове, при изпразване на съда и при почистването.
- ▶ Бъдете внимателни при обработката на горещи хранителни продукти.
- ▶ Преди обработката оставете връщите хранителни продукти да се охладят до 70 °C или по-ниска температура.
- ▶ Спазвайте указанията за почистване.
- ▶ Почиствайте преди всяка употреба повърхностите, влизащи в контакт с хранителни продукти.

Предотвратяване на материални щети

- ▶ Никога не оставяйте уреда да работи на празен ход.
- ▶ Никога не използвайте съда за миксиране в микровълнова печка или във фурната.
- ▶ Фиксирайте основния уред с щракване и докрай на крайника и на основния уред.

Преглед

→ Фиг. 1

- 1 Настройка на скорост
- 2 Бутон за включване ⊕
- 3 Бутон турбо ⊕
- 4 Бутони за освобождаване
- 5 Крайник от пластмаса или крайник от висококачествена стомана¹
- 6 Пластмасов съд за миксиране¹
- 7 Тел за разбиване^{1, 2}
- 8 Универсален чопър L^{1, 2}
- 9 Универсален чопър XL^{1, 2}
- 10 Приставка за пюриране „ProPuree“^{1, 2}

Забележка: Ако дадена принадлежност не е включена в окомплектовката на доставката, можете да я поръчате чрез отдела по обслужване на клиенти.

Работни елементи

Настройка на скорост

За безстепенна настройка на оборотите. Настройте въртящия се превключвател между ● (най-ниски обороти) и 12 (най-високи обороти).

Бутон за включване ⊕

За употреба на уреда с предварително настроените обороти.

Бутон турбо ⊕

За употреба на уреда с максимални обороти.

Забележка: Уредът остава включен, докато един от бутоните е натиснат.

Защита срещу претоварване

Само CNHR26 и CNHR26C

Ако уредът се изключи самостоятелно по време на употреба, се е активирала защитата срещу претоварване. Изключете щепсела от контакта и оставете уреда да се охлади за около

¹ В зависимост от модела

² отделно ръководство за употреба

1 час, за да деактивирате защитата срещу претоварване.

Забележка: Ако повредата не може да бъде отстранена, се обърнете към отдела по обслужване на клиенти.

Накрайници

Накрайниците са подходящи за следните приложения:

- миксиране на напитки
- приготвяне на тесто за палачинки, майонеза, сосове и бебешка храна
- пюриране на сварени хранителни продукти, напр. плодове, зеленчуци, супи

Забележка: Накрайниците не са подходящи за приготвяне на пюрета, съдържащи само картофи или хранителни продукти с подобна консистенция.

Обработка на хранителни продукти с накрайника

Забележки

- Преди обработване раздробете и сварете до омекване твърдите хранителни продукти, напр. ябълки, картофи или месо.
- Използвайте универсалния чопър за раздробяване на сурови хранителни продукти без добавяне на течност, като напр. лук, чесън или подправки.
- Преди обработване на хранителните продукти в готварска тенджера свалете тенджерата от котлона.

→ Фиг. **2** - **10**

Примерна рецепта за майонеза

- 1 яйце (жълтък и белтък)
- 1 с.л. горчица
- 1 с.л. лимонов сок или оцет
- 200-250 ml олио
- сол и черен пипер на вкус

Приготвяне на майонеза

Забележки

- С накрайника може да се приготви майонеза само от цели яйца (белтъци и жълтъци).
- Въздух под накрайника предотвратява добро втвърдяване при приготвяне на майонеза. За постигане на оп-

тимален резултат изпуснете въздуха преди миксиране.

→ Фиг. **11** - **15**

Примерни приложения

Вземете под внимание данните и стойностите в таблицата.

Оставете уреда да се охлади до стайна температура след всеки работен цикъл.

→ Фиг. **16**

Указания за почистване

След употреба незабавно почистете всички части, за да избегнете засъхване на остатъците.

Почиствайте отделните части според посоченото в таблицата.

→ Фиг. **17**

Забележка: При уреди със спирален кабел: никога не навивайте кабела около уреда!

Предаване за отпадъци на излезли от употреба уреди

- ▶ Предайте уреда за отпадъци по екологосъобразен начин. Актуална информация относно начините на предаване за отпадъци ще получите от Вашия специализиран търговец, както и от съответната общинска или градска управа.



Този уред е обозначен в съответствие с европейската директива 2012/19/ЕС за стари електрически и електронни уреди (waste electrical and electronic equipment - WEEE). Тази директива регламентира валидните в рамките на ЕС правила за приемане и използване на стари уреди.

Отдел по обслужване на клиенти

Подробна информация относно гаранционния срок и гаранционните условия във Вашата страна ще получите чрез QR кода на приложения документ за сервизни контакти и гаранционни усло-

bg Отдел по обслужване на клиенти

вия, от нашата служба за обслужване на клиенти, Вашия търговец или на нашата уеб страница.

Данните за контакт на службата за обслужване на клиенти ще получите чрез QR кода на приложения документ за сервизни контакти и гаранционни условия или на нашата уеб страница.



Thank you for buying a Bosch Home Appliance!

Register your new device on MyBosch now and profit directly from:

- **Expert tips & tricks for your appliance**
- **Warranty extension options**
- **Discounts for accessories & spare-parts**
- **Digital manual and all appliance data at hand**
- **Easy access to Bosch Home Appliances Service**

Free and easy registration – also on mobile phones:

www.bosch-home.com/welcome



Looking for help? You'll find it here.

Expert advice for your Bosch home appliances, help with problems or a repair from Bosch experts.

Find out everything about the many ways Bosch can support you:

www.bosch-home.com/service

Contact data of all countries are listed in the attached service directory.

BSH Hausgeräte GmbH

Carl-Wery-Straße 34
81739 München, GERMANY
www.bosch-home.com

A Bosch Company



8001234504 (050130)

ro, bg