



**BOSCH**



Register your  
new device on  
MyBosch now and  
get free benefits:  
[bosch-home.com/  
welcome](https://www.bosch-home.com/welcome)

# MaxoMixx

## MS8CM6...

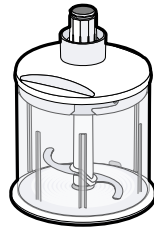
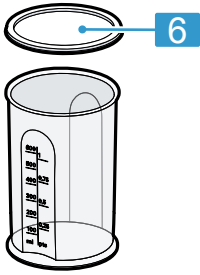
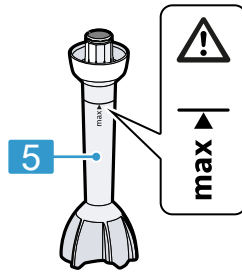
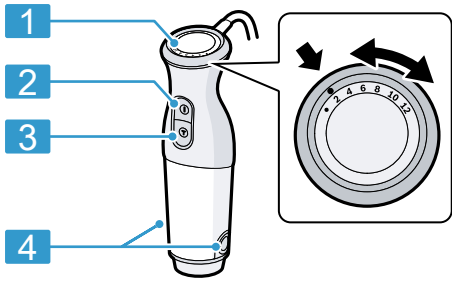
[sl]	Navodila za uporabo	Palični mešalnik	7
[hr]	Korisnički priručnik	Štapni mikser	10
[sr]	Uputstvo za upotrebu	Štapni mikser	14
[mk]	Прирачник	Рачен блендер	18
[sq]	Manuali i përdoruesit	Blender dore	22



<https://digitalguide.bsh-group.com?mat-no=8001218556>



- [sl]** Skenirajte kodo QR ali obiščite spletno stran, da odprete podrobnejša navodila za uporabo. Tam boste našli dodatne informacije o aparatu ali priboru.
- 
- [hr]** Skenirajte QR kod ili posjetite internetsku stranicu kako biste vidjeli dodatne napomene o uporabi. Tamo možete pronaći dodatne informacije o svojem uređaju ili priboru.
- 
- [sr]** Da biste otvorili dodatne napomene za upotrebu, skenirajte QR kôd ili posetite veb-stranicu. Tamo ćete pronaći dodatne informacije o vašem uređaju ili priboru.
- 
- [mk]** Скенирајте го QR-кодот или посетете ја веб-страницата за да ги отворите дополнителните напомени за користење. Таму ќе најдете дополнителни информации за Вашиот уред или додатоките.
- 
- [sq]** Skanoni kodin QR ose vizitoni faqen e internetit, për të hapur udhëzime të zgjedhuara për përdorimin. Aty do të gjeni informacione shtesë për pajisjen tuaj ose për aksesorët.



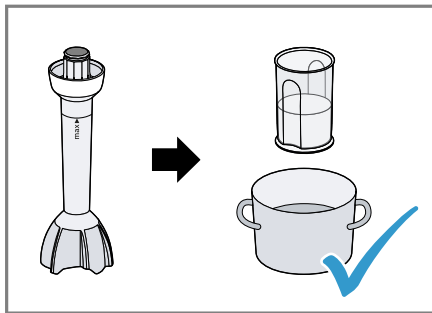
7

8

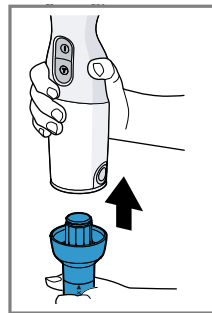
9

10

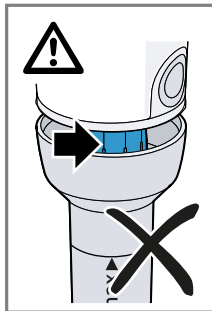
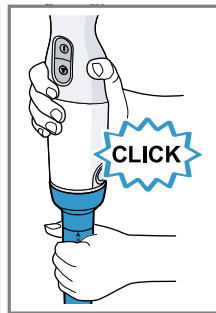
1



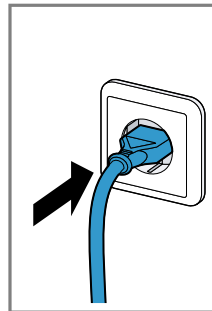
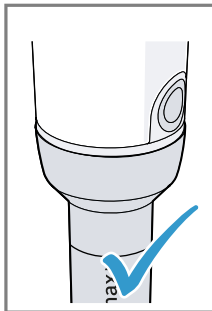
2



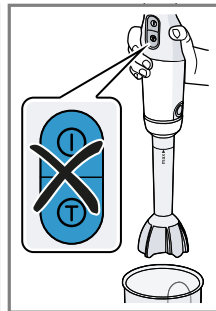
3

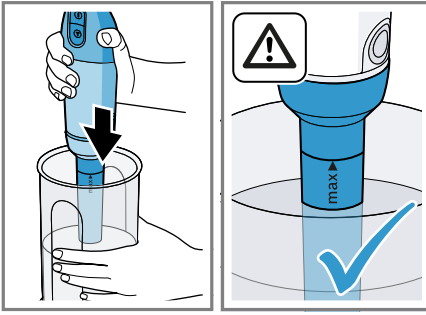


4

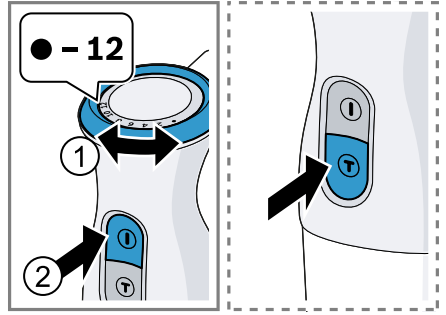


5

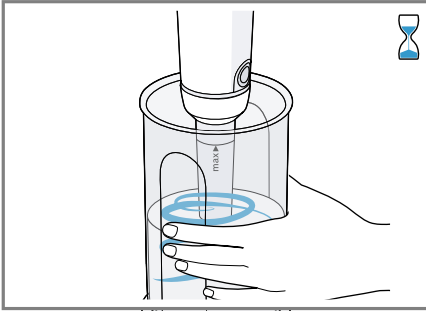




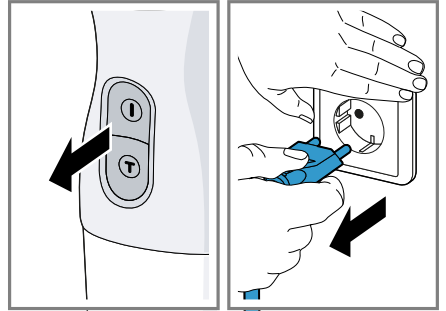
6



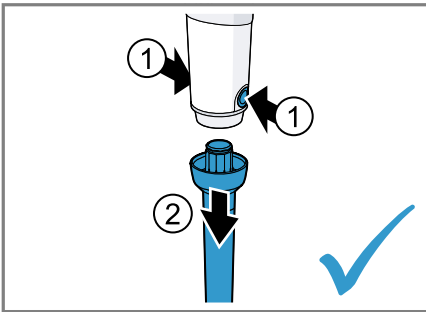
7



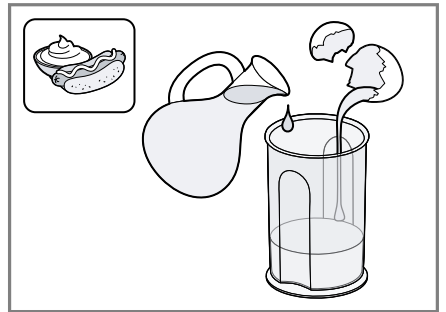
8



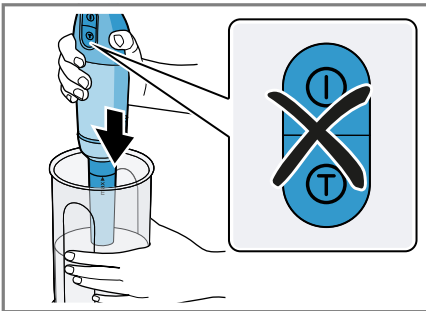
9



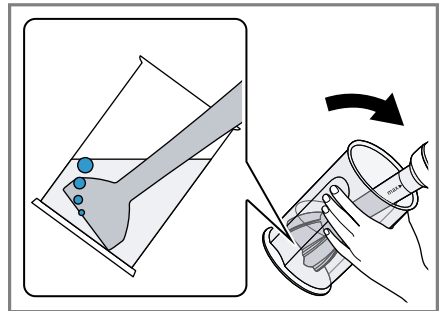
10



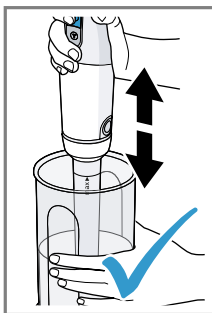
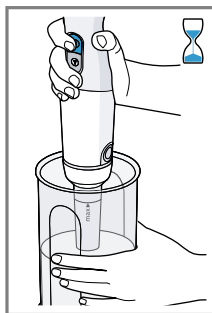
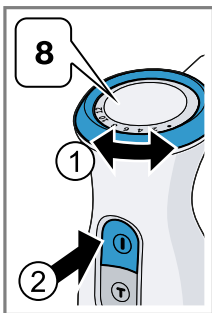
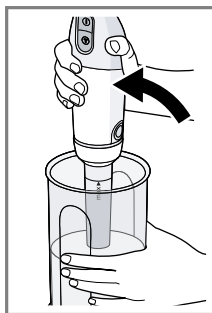
11



12



13







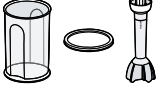


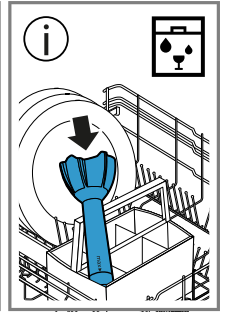
14

15

			200-600 g	40-90 s	8
			200-500 g	60-90 s	T
			200-500 g	60-90 s	T
			200-600 g	60-90 s	T
			1 x 0	60-90 s	8
			200-600 g	40-60 s	T
			200-600 g	60-90 s	T

16

					
	✓	✗	✗	✗	✗
	✓	✓	✓	✓	✓



## **Varnost**

- Skrbno preberite ta navodila.
- Navodila za uporabo in informacije o izdelku shranite za kasnejšo uporabo ali za novega lastnika.

Aparat uporabljajte samo:

- z originalnimi deli in priborom.
- za rezanje, sekljanje, mešanje, piriranje in emulgiranje živil;
- v domačem gospodinjstvu in v zaprtih prostorih domačega okolja pri sobni temperaturi.
- za običajne količine in čas predelave v gospodinjstvu.
- do najvišje nadmorske višine 2000 m.

Aparat morate izključiti iz električnega omrežja po vsaki uporabi, vedno, ko ni pod nadzorom, preden ga sestavite ali razstavite in pred čiščenjem ter v primeru napake.

Ta aparat lahko osebe z zmanjšanimi fizičnimi, senzoričnimi ali duševnimi sposobnostmi ali osebe, ki nimajo izkušenj in/ali znanja, uporabljajo le, ko so pod nadzorom ali če so bile poučene o varni uporabi aparata in so razumele nevarnosti, ki izhajajo iz uporabe aparata.

Otroci se ne smejo igrati z aparatom.

Otroci ne smejo izvajati čiščenja in uporabniškega vzdrževanja aparata.

Otroci ne smejo uporabljati aparata. Otrok ne pustite v bližino aparata in priključnih kablov.

- ▶ Pri priključitvi in uporabi aparata obvezno upoštevajte podatke na tipski ploščici.
- ▶ Če se omrežni priključni vodnik aparata poškoduje, ga mora zamenjati proizvajalec ali njegova servisna služba ali podobna kvalificirana oseba, da se izognete nevarnostim.
- ▶ Aparata ali omrežnega priključnega vodnika nikoli ne potopite v vodo ali dajte v pomivalni stroj.
- ▶ Mešalno nogo potopite v sestavine največ do oznake »max«.
- ▶ Nikoli ne uporabljajte več aparata, če je padel v vodo ali katero drugo tekočino.
- ▶ Aparata nikoli ne uporabljajte z mokrimi rokami.
- ▶ Nikoli ne uporabljajte poškodovanega aparata.

## sl Preprečevanje materialne škode

- ▶ Omrežni priključni kabel nikoli ne sme priti v stik z vročimi deli in ga ne smete vleči čez ostre robove.
- ▶ Aparata ne odlagajte na vroče površine ali v njihovo bližino.
- ▶ Po izklopu počakajte, da se pogon popolnoma ustavi.
- ▶ Z rokami, lasmi, oblačili in drugimi predmeti se ne približujte vrtečim se delom.
- ▶ Rezil se nikoli ne dotikajte z golimi rokami.
- ▶ Bodite previdni pri uporabi ostrih nožev in praznjenju posode ter čiščenju.
- ▶ Pri obdelavi vročih živil bodite previdni.
- ▶ Kuhana živila naj se pred začetkom obdelave ohladijo vsaj na 70 °C.
- ▶ Upoštevajte navodila za čiščenje.
- ▶ Površine, ki prihajajo v stik z živili, očistite pred vsako uporabo.

## Preprečevanje materialne škode

- ▶ Aparata nikoli ne uporabljajte v prostem teku.
- ▶ Lončka za mešanje nikoli ne uporabljajte v mikrovalovni pečici ali v pečici.
- ▶ Osnovni aparat naj se slišno in popolnoma zaskoči na mešalno nogo ali na pribor.

## Pregled

→ Sl. 1

1	Nastavitev hitrosti
2	Tipka za vklop ①
3	Tipka turbo ⑦
4	Tipki za sprostitve
5	Mešalna noga
6	Pokrov <sup>1</sup>
7	Plastični lonček za mešanje <sup>1</sup>
8	Metlica za stepanje <sup>1 2</sup>
9	Univerzalni sekljalnik L <sup>1 2</sup>
10	Univerzalni sekljalnik XL <sup>1 2</sup>

<sup>1</sup> Odvisno od modela

<sup>2</sup> Ločena navodila za uporabo

**Opomba:** Če del pribora ni zajet v obsegu dobave, ga lahko naročite pri servisni službi.

## Upravljalni elementi

### Nastavitev hitrosti

Za brezstopenjsko nastavitev števila vrtljajev. Vrtljivi izbirni gumb nastavite med ● (najnižje število vrtljajev) in 12 (najvišje število vrtljajev).

### Tipka za vklop ①

Za uporabo aparata s prednastavljenim številom vrtljajev.

### Tipka turbo ⑦

Za uporabo aparata z največjim številom vrtljajev.

**Opomba:** Aparat je vklopljen, dokler je ena od tipk pritisnjena.

## Zaščita pred preobremenitvijo

Če se aparat med delovanjem samodejno izklopi, se je sprožila zaščita pred preobremenitvijo.

Za deaktiviranje zaščite pred preobremenitvijo izvlecite omrežni vtič in pustite aparat približno 1 uro, da se ohladi.

**Opomba:** Če motnje ne morete odpraviti, se obrnite na našo servisno službo.



## Mešalna noga

**Opomba:** Mešalna noga ni primerna za pripravo pirejev samo iz krompirja ali živil s podobno konsistenco.

### Mešalna noga iz nerjavnega jekla

Mešalna noga je primerna za naslednje načine uporabe:

- Mešanje napitkov
- Pripravo testa za palačinke, majoneze, omak in hrane za dojenčke
- Piriranje kuhanih živil, npr. sadja, zelenjave, pretlačenje juh

### Obdelava živil z mešalno nogo

#### Opombe

- Trda živila, kot so na primer jabolka, krompir ali meso, pred uporabo sesekljajte in skuhajte do mehkega.
- Za sekljanje surovih živil brez dodatka tekočine, kot na primer čebule, česna ali zelišč, uporabite univerzalni sekljalnik.
- Pred obdelavo živil v loncu, odstavite lonec s kuhališča.

→ Sl. **2** - **10**

### Primer recepta za majonezo

- 1 jajca (rumenjaki in beljak)
- 1 žlica gorčice
- 1 žlica limonovega soka ali kisa
- 200-250 ml olja
- sol in poper po okusu

### Priprava majoneze

#### Opombe

- Z mešalno nogo se lahko pripravlja samo majoneza iz celih jajc (beljak in rumenjaki).
- Ko pripravljate majonezo, zrak pod mešalno nogo preprečuje, da bi se sestavine dobro povezale. Za najboljši rezultat pred mešanjem počakajte, da zrak uide.

→ Sl. **11** - **15**

## Primeri uporabe

Upoštevajte maksimalne količine in čas priprave, navedene v tabeli.

Po vsakem ciklu delovanja počakajte, da se aparat ohladi na sobno temperaturo.

→ Sl. **16**

## Pregled čiščenja

Očistite posamezne dele, kot je navedeno v tabeli.

→ Sl. **17**

**Opomba:** Pri napravah s spiralnim kablom: kabla nikoli ne navijte okoli aparata!

## Odstranitev starega aparata v odpad

- ▶ Aparat odstranite na okolju prijazen način.

Informacije o aktualnih možnostih odstranitve v odpad dobite pri strokovnem prodajalcu kot tudi na občinski ali mestni upravi.



Ta naprava je označena v skladu z evropsko smernico o odpadni električni in elektronski opremi (waste electrical and electronic equipment - WEEE).

V okviru smernice sta določena prevzem in recikliranje starih naprav, ki veljata v celotni Evropski uniji.

## Servisna služba

Podrobne informacije o garancijskem roku in pogojih v vaši državi dobite na našem pooblaščenem servisu, pri vašem trgovcu ali na naši spletni strani.

Kontaktne podatke servisne službe najdete v priloženem seznamu servisov ali na naši spletni strani.



## Sigurnost

- Pažljivo pročitajte ove upute.
- Sačuvajte upute i informacije o proizvodu za kasniju uporabu ili za sljedećeg vlasnika.

Uređaj upotrebljavajte samo:

- s originalnim dijelovima i priborom
- za usitnjavanje, sjeckanje, miješanje, pravljenje pirea i emulgiranje tekućih ili polutvrdih sastojaka.
- u privatnom kućanstvu i u zatvorenim prostorima kućnog okruženja na temperaturi prostorije.
- za uobičajene količine i vremena obrade u kućanstvu
- do visine od 2000 m iznad nadmorske visine

Uređaj morate isključiti iz mreže nakon svake uporabe, kada nije pod nadzorom, prije sastavljanja, rastavljanja ili čišćenja te u slučaju kvara.

Osobe sa smanjenim fizičkim, osjetilnim ili mentalnim sposobnostima ili nedostatkom iskustva i/ili znanja smiju se koristiti ovim uređajem samo pod nadzorom ili ako su upućene u sigurno rukovanje uređajem te razumiju opasnosti koje mogu nastati uslijed korištenja uređajem.

Djeca se ne smiju igrati uređajem.

Djeca ne smiju čistiti uređaj i obavljati korisničko održavanje uređaja.

Djeca ne smiju koristiti uređaj. Djecu držite na sigurnoj udaljenosti od uređaja i priključnog voda.

- ▶ Uređaj priključite i koristite samo prema podacima navedenim na označnoj pločici.
- ▶ Ako je mrežni priključni vod ovog uređaja oštećen, kako bi se izbjegle opasnosti, može ga zamijeniti jedino proizvođač ili njegova servisna služba ili slična kvalificirana osoba.
- ▶ Nikada ne potapajte uređaj ili mrežni priključni vod u vodu i ne stavljajte ga u perilicu posuđa.
- ▶ Donji dio miksera uronite najviše do oznake "max." u sadržaj za miješanje.
- ▶ Nikad nemojte nastaviti upotrebljavati uređaj ako padne u vodu ili drugu tekućinu.
- ▶ Nikada ne rukujte uređajem ako su vam ruke mokre.

- ▶ Nikad nemojte upotrebljavati oštećen uređaj.
- ▶ Nikad ne dopustite da mrežni priključni vod dođe u dodir s vrućim dijelovima i ne prevlačite ga preko oštih rubova.
- ▶ Uređaj nikada ne postavljajte na ili blizu vrućih površina.
- ▶ Nakon isključivanja pričekajte da se pogon u potpunosti zaustavi.
- ▶ Ruke, kosu, odjeću i ostala pomagala držite podalje od rotirajućih dijelova.
- ▶ Nikad nemojte dodirivati oštrice golim rukama.
- ▶ Budite oprezni prilikom rukovanja oštrim noževima za rezanje, pražnjenja spremnika i prilikom čišćenja.
- ▶ Budite oprezni pri obrađivanju vrućih namirnica.
- ▶ Prokühale namirnice prije obrade ohladite na temperaturu od 70 °C ili nižu.
- ▶ Pridržavajte se uputa za čišćenje.
- ▶ Površine koje dolaze u dodir s namirnicama potrebno je očistiti prije svake upotrebe.

## Izbjegavanje materijalnih šteta

- ▶ Uređaj nemojte koristiti u praznom hodu.
- ▶ Posudu za miješanje nemojte koristiti u pećnici ili običnoj pećnici.
- ▶ Čujno i do kraja uglavite osnovni uređaj na donji dio miksera ili pribor.

## Pregled

→ Sl. 1

1	Namještanje brzine
2	Tipka za uključivanje ①
3	Tipka Turbo ①
4	Gumbi za otpuštanje
5	Donji dio miksera
6	Poklopac <sup>1</sup>
7	Plastična posuda za miješanje <sup>1</sup>
8	Metlica za snijeg <sup>1 2</sup>
9	Univerzalni sjekač hrane L <sup>1 2</sup>
10	Univerzalni sjekač hrane XL <sup>1 2</sup>

<sup>1</sup> Ovisno o modelu

<sup>2</sup> posebne upute za uporabu

**Napomena:** Ako neki dio pribora nije sadržan u opsegu isporuke, možete ga naručiti putem servisne službe.

## Upravljački elementi

### Namještanje brzine

Za kontinuirano namještanje broja okretaja. Namjestite okretni birač između ● (najmanji broj okretaja) i 12 (najveći broj okretaja).

### Tipka za uključivanje ①

Za uporabu uređaja s unaprijed namještenim brojem okretaja.

### Tipka Turbo ①

Za uporabu uređaja s najvećim brojem okretaja.

**Napomena:** Uređaj ostaje uključen sve dok je pritisnuta neka tipka.

## Zaštita od preopterećenja

Ako se uređaj tijekom uporabe samostalno isključi, aktivirana je zaštita od preopterećenja.

Izvučite mrežni utikač i pustite neka se uređaj hladi oko 1 sat kako bi se deaktivirala zaštita od preopterećenja.

hr Donji dio miksera

**Napomena:** Ako smetnju nije moguće ukloniti, obratite se servisnoj službi.

## Donji dio miksera

**Napomena:** Donji dio miksera nije prikladan za pripremu pirea koji se sastoji samo od krumpira ili namirnica slične konzistencije.

### Donji dio miksera od nehrđajućeg čelika

Donji dio miksera prikladan je za sljedeće primjene:

- Miješanje pića
- Priprema tijesta za palačinke, majoneze, umaka i hrane za dojenčad
- Priprema pirea od kuhanih namirnica, npr. voća, povrća, juha

### Obrada namirnica donjim dijelom miksera

#### Napomene

- Tvrdne namirnice usitnite i skuhaite prije pripreme, npr. jabuke, krumpir ili meso.
- Za usitnjavanje sirovih namirnica bez dodatka tekućine, npr. luka, češnjaka ili začinskih biljaka, upotrijebite univerzalni sjekač hrane.
- Prije obrade namirnica u loncu za kuhanje maknite lonac s kuhališta.

→ Sl. **2 - 10**

### Primjer recepta: majoneza

- 1 jaje (žumanjak i bjelanjak)
- 1 žl. senfa
- 1 žl. limunova soka ili octa
- 200-250 ml ulja
- Sol i papar po želji

### Priprema majoneze

#### Napomene

- Majoneza se donjim dijelom miksera može pripremiti samo od cijelih jaja (bjelanjak i žumanjak).

- Kad pripremate majonezu, zrak ispod donjeg dijela miksera sprječava dobro povezivanje. Kako biste postigli optimalan rezultat, pustite da zrak izađe prije nego što počnete s miješanjem.

→ Sl. **11 - 15**

## Primjeri primjene

Svakako se pridržavajte maksimalnih količina i vremena obrade koji su navedeni u tablici.

Ostavite da se uređaj ohladi na sobnu temperaturu nakon svakog radnog ciklusa.

→ Sl. **16**

## Pregled čišćenja

Očistite pojedinačne dijelove kako je navedeno u tablici.

→ Sl. **17**

**Napomena:** Za uređaje sa spiralnim kablom: kabel nikad nemojte omotati oko uređaja!

## Zbrinjavanje starih uređaja u otpad

- ▶ Uređaj zbrinite na ekološki prihvatljiv način.

Informacije o aktualnim načinima zbrinjavanja možete dobiti od svog specijaliziranog trgovca ili se raspitajte u komunalnoj ili lokalnoj gradskoj upravi.



Ovaj je uređaj označen u skladu s europskom smjernicom 2012/19/EU o otpadnim električnim i elektronskim uređajima (waste electrical and electronic equipment - WEEE).

Smjernica određuje okvir za povratak i zbrinjavanje otpadnih uređaja valjan u cijeloj Europskoj Uniji.

## **Servisna služba**

Detaljne informacije o vremenu jamstva i uvjetima jamstva možete pronaći kod naše servisne službe, svog dobavljača ili na našoj internetskoj stranici.

Kontakt-podatke servisne službe naći ćete ovdje odn. u priloženom popisu servisnih službi na našoj internetskoj stranici.



## Bezbednost

- Pažljivo pročitajte ovo uputstvo.
- Uputstva i informacije o proizvodu sačuvajte za kasniju upotrebu ili za narednog vlasnika.

Ovaj uređaj upotrebljavajte samo:

- sa originalnim delovima i priborom.
- za usitnjavanje, seckanje, mešanje, pasiranje i emulzifikovanje tečnih ili polučvrstih namirnica.
- u privatnom domaćinstvu i u zatvorenim prostorima kućnog okruženja pri sobnoj temperturi.
- za količine i vreme obrade koji su uobičajeni za domaćinstvo.
- na nadmorskim visinama do 2000 m.

Uređaj mora da bude odvojen od mrežnog napajanja nakon svake upotrebe, kada je bez nadzora, pre sastavljanja, rastavljanja ili čišćenja i u slučaju pojave smetnji.

Osobe sa umanjenim psihičkim, čulnim ili mentalnim sposobnostima, ili osobe bez iskustva i/ili znanja, ovaj uređaj mogu da koriste samo pod nadzorom ili ako su obučene za bezbedno korišćenje uređaja i razumeju kakve opasnost pri tome postoje.

Deca se ne smeju igrati uređajem.

Čišćenje i korisničko održavanje ne smeju da obavljaju deca.

Deca ne smeju da koriste ovaj uređaj. Decu udaljite od uređaja i od priključnog kabla.

- ▶ Uređaj sme da se priključi i upotrebljava samo u skladu sa podacima na pločici sa oznakom tipa.
- ▶ Da bi se sprečile opasnosti, zamenu oštećenog mrežnog priključnog voda uređaja mora da izvrši proizvođač, korisnička služba ili osoba sa sličnim kvalifikacijama.
- ▶ Uređaj ili mrežni priključni vod nemojte nikada potapati u vodu ili stavljati u mašinu za pranje posuđa.
- ▶ Nogu za mešanje uronite u namirnicu za miksovanje najviše do oznake „max“.
- ▶ Nipošto nemojte da nastavite sa korišćenjem uređaja ukoliko je upao u vodu ili u neku drugu tečnost.
- ▶ Uređajem nipošto nemojte rukovati mokrim rukama.
- ▶ Nikad nemojte upotrebljavati oštećeni uređaj.

- ▶ Mrežni priključni vod nikada se ne sme dovoditi u kontakt sa vrelim delovima niti povlačiti preko oštih ivica.
- ▶ Nikada nemojte ostavljati uređaj na vrelim površinama ili u njihovoj blizini.
- ▶ Sačekajte da se pogon nakon isključivanja potpuno umiri.
- ▶ Ruke, kosu, odeću i drugi pribor držite podalje od rotirajućih delova.
- ▶ Nipošto nemojte dodirivati oštrice golim rukama.
- ▶ Oprez prilikom rukovanja oštrim noževima za sečenje, kao i prilikom pražnjenja i čišćenja posude.
- ▶ Budite oprezni prilikom obrade vruće hrane.
- ▶ Pre nego što ih obradite, vrela namirnice ostavite da se ohlade na 70 °C ili manje.
- ▶ Obratite pažnju na napomene za čišćenje.
- ▶ Površine koje dolaze u dodir sa namirnicama očistite pre svake upotrebe.

## Izbegavanje materijalne štete

- ▶ Uređaj nemojte ostavljati da radi u praznom hodu.
- ▶ Posudu za mućenje nipošto nemojte da koristite u mikrotalasnoj pećnici ili u rerini.
- ▶ Osnovni uređaj utaknite na stopu za mešanje ili pribor do kraja, tako da se čuje uleganje.

## Pregled

→ Sl. 1

1	Podešavanje brzine
2	Taster za uključivanje ①
3	Taster „Turbo“ ②
4	Tasteri za otpuštanje
5	Noga za mešanje
6	Poklopac <sup>1</sup>
7	Plastična posuda za mućenje <sup>1</sup>
8	Metlica za mućenje šlaga <sup>1 2</sup>

<sup>1</sup> U zavisnosti od modela

<sup>2</sup> zasebno uputstvo za upotrebu

9	Univerzalna seckalica L <sup>1 2</sup>
10	Univerzalna seckalica XL <sup>1 2</sup>

<sup>1</sup> U zavisnosti od modela

<sup>2</sup> zasebno uputstvo za upotrebu

**Napomena:** Ukoliko se neki od dodatnih pribora ne nalazi u sadržaju isporuke, njega možete da naručite putem korisničkog servisa.

## Elementi za rukovanje

### Podešavanje brzine

Za bestepeno podešavanje broja obrtaja. Postavite obrtni birač na položaj između simbola ● (najmanji broj obrtaja) i broja 12 (najveći broj obrtaja).

### Taster za uključivanje ①

Za upotrebu uređaja sa prethodno podešenim brojem obrtaja.

### Taster „Turbo“ ②

Za upotrebu uređaja sa najvećim brojem obrtaja.

**Napomena:** Uređaj ostaje uključen dokle god pritisnete neki od tastera.

## Zaštita od preopterećenja

Ako se uređaj samostalno isključi tokom korišćenja, to znači da se aktivirala zaštita od preopterećenja.

Izvucite mrežni utikač i ostavite uređaj da se hladi oko 1 sat kako bi se deaktivirala zaštita od preopterećenja.

**Napomena:** Ako vam ne pođe za rukom da otklonite smetnju, obratite se korisničkom servisu.

## Noga za mešanje

**Napomena:** Noga za mešanje nije pogodna za pripremu pirea koji se sastoji samo od krompira ili namirnica slične gustine.

### Noga za mešanje od nerđajućeg čelika

Noga za mešanje je pogodna za sledeće primene:

- Mešanje pića
- Pripremu testa za palačinke, majoneza, soseva i hrane za bebe
- Pasiranje kuvanih namirnica, npr. voća, povrća i supa

## Obrađivanje namirnica nogom za mešanje

### Napomene

- Čvrste namirnice, npr. jabuke, krompir ili meso, usitnite pre obrade i skuvajte ih tako da omekšaju.
- Za usitnjavanje sirovih namirnica bez dodavanja tečnosti, na primer, crnog luka, belog luka ili začinskog bilja, koristite univerzalnu seckalicu.
- Pre nego što obradite namirnice u loncu za kuvanje skinite lonac sa ringle.

→ Sl. 2 - 10

### Primer recepta za majonez

- 1 jaje (žumance i belance)
- 1 supena kašika senfa
- 1 supena kašika soka od limuna ili sirćeta
- 200-250 ml ulja
- So i biber po želji

## Priprema majoneza

### Napomene

- Za pripremu majoneza pomoću noge za mešanje mora da se koriste cela jaja (belance i žumance).
- Kada pripremate majonez, vazduh ispod noge za mešanje sprečava optimalno vezivanje. Da biste postigli optimalne rezultate, pustite vazduh da se oslobodi pre nego što počnete sa mešanjem.

→ Sl. 11 - 15

## Primeri primene

Obavezno se pridržavajte maksimalnih količina i vremena obrade navedenih u tabeli. Uređaj ostavite da se ohladi na sobnu temperaturu nakon svakog ciklusa rada.

→ Sl. 16

## Pregled čišćenja

Očistite pojedinačne delove, kao što je navedeno u tabeli.

→ Sl. 17

**Napomena:** U slučaju uređaja sa spiralnim kablom: kabl nipošto nemojte da obmotavate oko uređaja!

## Odlaganje starih uređaja u otpad

- ▶ Uređaj odložite u otpad na ekološki prihvatljiv način.

O aktuelnim načinima odlaganja u otpad informišite se kod svog specijalizovanog prodavca ili u svojoj opštinskoj odn. gradskoj upravi.



Ovaj je aparat označen u skladu sa evropskom smernicom 2012/19/EU o otpadnim električnim i elektronskim aparatima (waste electrical and electronic equipment - WEEE).

Smernica određuje okvir za povratak i reciklažu otpadnih aparata koji važi u celoj Evropskoj Uniji.



## **Korisnička služba**

Detaljnije informacije o trajanju i uslovima garancije u svojoj zemlji možete da dobijete od našeg korisničkog servisa, trgovca kod kojeg ste kupili uređaj ili na našoj veb-stranici.

Podatke za kontakt korisničke službe naći ćete u priloženom spisku korisničkih službi ili na našoj veb-stranici.



## Безбедност

- Внимателно прочитајте го упатството.
- Чувајте го упатството и информациите за производот за подоцнежна употреба или за следните сопственици.

Користете го уредот само:

- со оригинални делови и опрема.
- за ситнење, сецкање, блендирање, пасирање и емулзификација на течна или полуцврста храна.
- во домаќинства и во затворени простории во домот на собна температура.
- за нормални количини на обработка и време на обработка во домаќинството.
- до висина од максимум 2000 m надморска височина.

Уредот секогаш мора да биде исклучен од струја по секоја употреба, доколку не е под надзор, пред склопување, расклопување или чистење и во случај на дефект.

Овој уред може да го употребуваат лица со намалени физички, сензорни или ментални способности или кои немаат искуство и/или знаење, ако се надгледувани или советувани за безбедно ракување со уредот и ги разбираат опасностите коишто може да произлезат од тоа.

Децата не смеат да играат со уредот.

Деца не смеат да го чистат и одржуваат уредот.

Уредот не смее да се користи од страна на деца. Децата мора да бидат подалеку од уредот и приклучните кабли.

- ▶ Приклучете го и користете го уредот само според податоците на спецификационата плочка.
- ▶ Ако се оштети кабелот за струја на овој уред, мора да го замени производителот или неговата сервисната служба или пак лице со слична квалификација, за да се избегнат опасности.
- ▶ Никогаш не потопувајте уредот или кабелот за струја во вода или не го ставајте во машина за миење садови.
- ▶ Мешалката потопувајте ја максимално до ознаката „max“ во храната за мешање.
- ▶ Никогаш не користете го уредот и понатаму, доколку паднал во вода или некоја друга течност.

- ▶ Никогаш не го користете уредот со влажни раце.
- ▶ Никогаш не користете оштетен уред.
- ▶ Кабелот за струја никогаш не смее да дојде во контакт со жешките делови со остри рабови.
- ▶ Никогаш не го ставајте уредот на или во близина на жешки површини.
- ▶ По исклучувањето почекајте на целосно мирување на погонот.
- ▶ Држете ги дланките, косата, облеката и приборот за јадење подалеку од ротирачките делови.
- ▶ Никогаш не допирајте ги острите рабови со раце.
- ▶ Бидете претпазливи при ракување ракувате со остри ножеви за сечење, при празнење на садот и при чистење.
- ▶ Бидете внимателни кога обработувате топла храна.
- ▶ Оставете ја да се олади храната што се готви пред обработката на 70 °C или помалку.
- ▶ Внимавајте на напомените за чистење.
- ▶ Чистете ги површините што доаѓаат во допир со храна пред секоја употреба.

## Избегнување материјални штети

- ▶ Никогаш не користете го апаратот напразно.
- ▶ Никогаш не користете го садот за блендирање во микробранова печка или во рерна.
- ▶ Основниот уред вклопете го целосно на мешалката или на опремата така што звучно ќе се фиксира.

## Преглед

→ Сл. 11

1	Поставка на брзината
2	Копче за вклучување ①
3	Турбо копче ②
4	Копчиња за отклучување
5	Мешалка

<sup>1</sup> Во зависност од моделот

<sup>2</sup> одделни упатства за користење

6	Поклопец <sup>1</sup>
7	Сад за блендирање од пластика <sup>1</sup>
8	Маталка <sup>1 2</sup>
9	Универзална сецкалка L <sup>1 2</sup>
10	Универзална сецкалка XL <sup>1 2</sup>

<sup>1</sup> Во зависност од моделот

<sup>2</sup> одделни упатства за користење

**Забелешка:** Доколку некој додаток не е содржан во обемот на испораката, може да го порачате преку сервисната служба.

## Контролни елементи

### Поставка на брзината

За безстепенно поставување на бројот на вртежи. Поставете го бирачот на вртежи помеѓу ● (најмал број на вртежи) и 12 (најголем број на вртежи).

### Копче за вклучување ①

За употреба на уредот со претходно поставен број на вртежи.

**mk** Сигурносен механизам против оптоварување

### Турбо копче ①

За употреба на уредот со максимален број на вртежи.

**Забелешка:** Уредот останува вклучен сè додека е притиснато едно од копчињата.

## Сигурносен механизам против оптоварување

Доколку уредот за време на употребата се исклучи, ќе се активира заштитата од преоптоварување.

Извлечете го струјниот приклучок од штекер и оставете го уредот да се олади околу 1 час за да се деактивира заштитата од преоптоварување.

**Забелешка:** Доколку пречката не се отстрани, обратете се на сервисната служба.

## Мешалка

**Забелешка:** Мешалката не е погодна за подготовка на пиреа што се состојат само од компири и храна со слична конзистентност.

### Мешалка од не'рѓосувачки челик

Мешалката е погодна за следниве примени:

- Мешање пијалаци
- Подготвување тесто за палачинки, мајонез, сосови и храна за бебиња
- Правење пире од зготвена храна, на пр. овошје, зеленчук супи

## Обработување на храната со мешалката

### Забелешки

- Цврстата храна исецкајте ја и сварете ја пред обработката додека на омекне, на пр. јаболки, компири или месо.
- За сецкање сурова храна без додавање течност, како на пр. кромид, лук или билки, користете универзална сецкалка.
- Пред обработка на храната во тенџере за готвење, тргнете го тенџерето од ринглата.

→ Сл. 2 - 10

20

## Рецепт за пример за мајонез

- 1 јајце (жолчка и белка)
- 1 супена лажица сенф
- 1 супена лажица сок од лимон или оцет
- 200-250 ml масло
- Сол и бибер по вкус

## Подготовка на мајонез

### Забелешки

- Мајонез може да се подготвува со мешалката само од цели јајца (белка и жолчка).
- Доколку подготвувате мајонез, воздухот под мешалката спречува добро врзување. За да се постигне оптимален резултат, оставете го воздухот да излезе пред да блендирате.

→ Сл. 11 - 15

## Примери за употреба

Задолжително земајте ги предвид максималните количини и времиња на обработка во табелата.

По секој циклус на работа, оставете апаратот да се излади на собна температура.

→ Сл. 16

## Преглед на чистењето

Исчистете ги поединечните делови како што е дадено во табелата.

→ Сл. 17

**Забелешка:** Кај уреди со спирален кабел: никогаш не замотувајте го кабелот околу уредот!

## Отстранување на стариот уред

- ▶ Отстранете го уредот согласно прописите за животна средина. Информации за тековните начини на фрлање во отпад можете да добиете од специјализиран продавач и од регионалните или градските власти.



Овој апарат е означен според европскиот пропис 2012/19/ЕЗ за електро и електронски апарати (waste electrical and electronic equipment – WEEE).

Прописот ја дава рамката за враќање и искористување на старите апарати, важечко ширум Европа.

---

## **Сервисна служба**

Подетални информации за траењето на гарантниот рок и гарантните услови во Вашата земја може да добиете од нашата сервисна служба, кај Вашиот продавач или на нашата веб-страница. Податоците за контакт на сервисната служба ќе ги најдете во приложената листа на услуги за клиентите или на нашата веб-страница.



## Siguria

- Lexoni me kujdes këtë manual.
- Ruani manualin dhe informacionet e produktit për përdorim të mëvonshëm ose për zotëruesin pasardhës të saj.

Përdoreni pajisjen vetëm:

- me pjesë dhe aksesore origjinalë.
- për thërrmim, copëtim, përzierje, bërje pureje dhe emulsifikim lëngjesh apo ushqimesh gjysmë të ngurta.
- në shtëpi dhe në ambiente të mbyllura të mjedisit shtëpiak në temperaturën e ambientit.
- për sasi dhe kohë përgatitjeje që janë të zakonshme për përdorim familjar.
- deri në një lartësi prej 2000 m mbi nivelin e detit.

Pajisja duhet të hiqet nga spina pas çdo përdorimi, kur lihet pa mbikëqyrje, para montimit, çmontimit ose pastrimit dhe në rast avarie.

Kjo pajisje mund të përdoret nga personat me aftësi të kufizuara fizike, ndijuese ose mendore apo ose me mungesë përvojë dhe/ose njohurish nëse këta mbikëqyren ose udhëzohen në lidhje me përdorimin e sigurt të pajisjes dhe ata i kuptojnë rreziqet që mund të shkaktohen nga përdorimi i gabuar.

Mos lejoni fëmijët që të luajnë me pajisjen.

Pastrimi dhe mirëmbajtja nga ana e përdoruesit nuk duhet kryer nga fëmijët.

Pajisja nuk duhet të përdoret nga fëmijët. Mbani fëmijët larg nga pajisja dhe nga kabloja e lidhjes elektrike.

- ▶ Lidheni pajisjen dhe vëreni në përdorim vetëm në rrjet elektrik sipas të dhënave në etiketën e parametrave.
- ▶ Nëse dëmtohet kordoni elektrik i pajisjes, atëherë ai duhet të zëvendësohet nga prodhuesi ose shërbimi i tij për klientin ose nga një person i ngjashëm i kualifikuar, për të evituar rreziqet e mundshme.
- ▶ Mos e zhytni kurrë kordonin elektrik ose pajisjen në ujë ose mos e futni të enëlarëse.
- ▶ Zhyteni bazamentin e mikserit në materialin e përzierjes maksimumi deri në shenjën "max".

- ▶ Kurrë mos vijoni ta përdorni pajisjen nëse ka rënë në ujë apo në ndonjë lëng tjetër.
- ▶ Asnjëherë mos e përdorni pajisjen me duar të lagura.
- ▶ Kurrë mos vini në punë një pajisje të dëmtuar.
- ▶ Mos lejoni kurrë të linja elektrike të bjerë në kontakt me pjesët e nxehta, as mos e tërhiqni mbi skaje të mprehta.
- ▶ Asnjëherë mos e vendosni pajisjen mbi ose afër sipërfaqeve të nxehta.
- ▶ Pas fikjes pritni derisa motori të ketë ndaluar plotësisht.
- ▶ Mbajini duart, flokët, rrobat dhe mjete të tjera larg pjesëve rrotulluese.
- ▶ Mos i prekni kurrë tehet me duar të zhveshura.
- ▶ Bëni kujdes kur manovroni thikat e mprehta për prerje, zbrazi enën dhe pastroni.
- ▶ Bëni kujdes kur procesoni ushqime të nxehta.
- ▶ Lëreni ushqimin e gatuar të ftohet në 70°C e poshtë përpara se ta procesoni.
- ▶ Ndiqni udhëzimet e pastrimit.
- ▶ Pastrojini përpara çdo përdorimi sipërfaqet që bien në kontakt me ushqimin.

## Shmangia e dëmeve materiale

- ▶ Mos e vini kurrë në punë pajisjen në neutral.
- ▶ Mos e përdorni kurrë kanën e mikserit në mikrovalë apo furrë.
- ▶ Mbërtheni plotësisht pajisjen bazë në bazamentin e mikserit ose në aksesori derisa të dëgjohet zhurma e mbërthimit.

## Përmbledhje

→ Fig. 1

- |   |                        |
|---|------------------------|
| 1 | Cilësimi i shpejtësisë |
| 2 | Tasti i ndezjes Ⓞ      |
| 3 | Tasti turbo Ⓞ          |
| 4 | Tastet e lirimit       |
| 5 | Bazamenti i mikserit   |

<sup>1</sup> Sipas modelit

<sup>2</sup> separate Udhëzues përdorimi

6	Kapaku <sup>1</sup>
7	Kana plastike e mikserit <sup>1</sup>
8	Rrahësja <sup>1 2</sup>
9	Copëtuesi universal L <sup>1 2</sup>
10	Copëtuesi universal XL <sup>1 2</sup>

<sup>1</sup> Sipas modelit

<sup>2</sup> separate Udhëzues përdorimi

**Shënim** Nëse një aksesori nuk përfshihet, mund ta porositni përmes shërbimit të klientit.

## Elementet e komandimit

### Cilësimi i shpejtësisë

Për rregullimin e shpejtësisë pa gradacion. Caktojini çelësin rrotullues midis ● (shpejtësia minimale) dhe 12 (shpejtësia maksimale).

**sq** Mbrojtësi i mbingarkesës

### **Tasti i ndezjes** ①

Për ta përdorur pajisjen me shpejtësinë e paracaktuar.

### **Tasti turbo** ①

Për ta përdorur pajisjen me shpejtësinë maksimale.

**Shënim** Pajisja qëndron ndezur për sa kohë shtypet njëri nga tastet.

## **Mbrojtësi i mbingarkesës**

Nëse pajisja fiket vetë gjatë përdorimit, është aktivizuar mbrojtja nga mbingarkesa. Hiqeni nga priza dhe lëreni pajisjen të ftohet për rreth 1 orë për të çaktivizuar mbrojtjen nga mbingarkesa.

**Shënim** Nëse nuk mund ta mënjanoni vetë defektin, drejtoju shërbimit të klientit.

## **Bazamenti i mikserit**

**Shënim** Bazamenti i mikserit nuk është i përshtatshëm për përgatitjen e pureve të përbëra vetëm prej patateve apo ushqimeve me konsistencë të ngjashme.

### **Bazamenti i mikserit inoks**

Bazamenti i mikserit është i përshtatshëm për përdorimet e mëposhtme:

- Përzierjen e pijeve
- Përgatitjen e brumit për petulla, majonezës, salcave dhe ushqimit për foshnja
- Ushqime pure të gatuar, p.sh. fruta, perime, supra

## **Procesimi i ushimeve me bazamentin e mikserit**

### **Shënime**

- Copëtojini ushqimet e ngurta përpara procesimit dhe gatujini derisa të zbuten, si p.sh. mollët, patatet apo mishin.
- Përdorni copëtuesin universal për copëtimin e ushqimeve të pagatuar pa shtuar lëngje, si p.sh. qepët, hudhurat apo barishtet.
- Përpara se të procesoni ushqimin në tenxhere, hiqeni tenxheren nga vatra e gatimit.

→ Fig. 2 - 10

## **Shembull recete Majoneze**

- 1 vezë (e verdha dhe e bardha)
- 1 lugë gjelle mustardë
- 1 lugë gjelle lëng limoni ose uthull
- 200-250 ml vaj
- Kripë dhe piper sipas dëshirës

## **Përgatitja e majonezës**

### **Shënime**

- Majoneza mund të përgatitet me bazamentin e mikserit vetëm nga vezë të plota (të bardhat dhe të verdhat e vezëve).
- Kur e përgatisni majonezën, ajri nën bazamentin e mikserit pengon ngjitjen e mirë. Për rezultate optimale, lëreni ajrin të largohet përpara përzierjes.

→ Fig. 11 - 15

## **Shembuj përdorimi**

Kushtojuni vëmendje sasive maksimale dhe kohëve të procesimit në tabelë.

Lëreni pajisjen të ftohet në temperaturë ambiente pas çdo cikli pune.

→ Fig. 16

## **Përmbledhje e pastrimit**

Pastrojeni secilën pjesë sipas përcaktimit në tabelë.

→ Fig. 17

**Shënim** Për pajisjet me kablo spirale: mos i mbështillni kurrë kabllot rreth pajisjes!

## **Hedhja e pajisjes së vjetër**

- ▶ Hidheni pajisjen në mënyrë të përshtatshme për mjedisin. Informacioni për mënyrat aktuale të hedhjes mund të merret nga shitësi specialist, si dhe pranë administratës vendore të komunës ose qytetit.





Ky aparat përmban shënjën e aparaturave elektrike dhe elektroteknike sipas Udhëzimit 2012/19/EU (waste electrical and electronic equipment - WEEE). Udhëzimi jep kuadrin ligjor për te drejtën e kthimit mbrapsht të aparaturave të përdorura në të gjithë BE.

---

## Shërbimi i klientit

Informacionet e detajuara rreth periudhës së garancisë dhe kushteve të garancisë në vendin tuaj i gjeni te shërbimi ynë i klientit, shitësi juaj ose në faqen tonë të internetit.

Të dhënat e kontaktit të shërbimit për klientin i gjeni në listën bashkëlidhur të pikave të shërbimit për klientin ose në faqen tonë të internetit.







## Thank you for buying a Bosch Home Appliance!

Register your new device on MyBosch now and profit directly from:

- **Expert tips & tricks for your appliance**
- **Warranty extension options**
- **Discounts for accessories & spare-parts**
- **Digital manual and all appliance data at hand**
- **Easy access to Bosch Home Appliances Service**

Free and easy registration – also on mobile phones:

**[www.bosch-home.com/welcome](http://www.bosch-home.com/welcome)**



## Looking for help? You'll find it here.

Expert advice for your Bosch home appliances, help with problems or a repair from Bosch experts.

Find out everything about the many ways Bosch can support you:

**[www.bosch-home.com/service](http://www.bosch-home.com/service)**

Contact data of all countries are listed in the attached service directory.

**BSH Hausgeräte GmbH**

Carl-Wery-Straße 34

81739 München, GERMANY

[www.bosch-home.com](http://www.bosch-home.com)

A Bosch Company



**8001234501** (020808)

sl, hr, sr, mk, sq