



BOSCH



Register your
new device on
MyBosch now and
get free benefits:
[bosch-home.com/
welcome](https://www.bosch-home.com/welcome)

MaxoMixx

MS8CM6...

[cs]	Návod k obsluze	Tyčový mixér	7
[sk]	Návod na používanie	Tyčový mixér	11

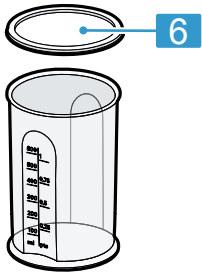
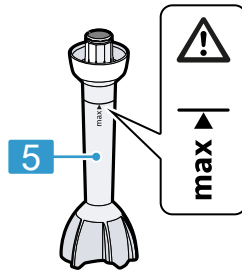
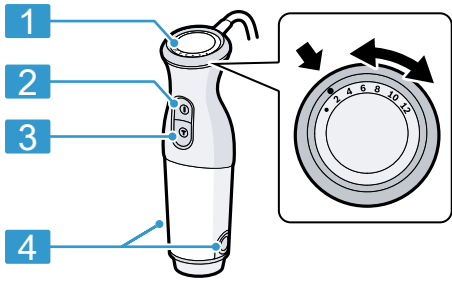


<https://digitalguide.bsh-group.com?mat-no=8001218556>



[cs] Pro další informace k používání načtete QR kód nebo navštívte webovou stránku. Tam najdete další informace ke spotřebiči nebo příslušenství.

[sk] Naskenujte QR kód alebo navštívte webovú stránku, aby ste sa dozvedeli rozšírené informácie o používaní. Tam nájdete ďalšie informácie o vašom spotrebiči alebo príslušenstve.



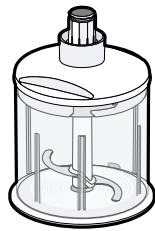
7



8

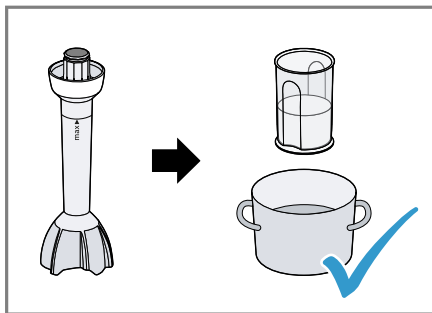


9

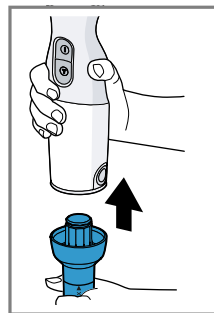


10

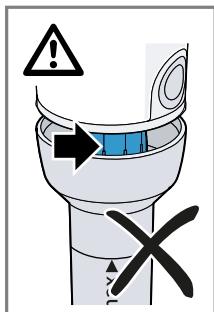
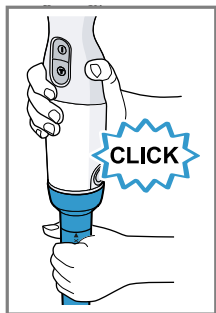
1



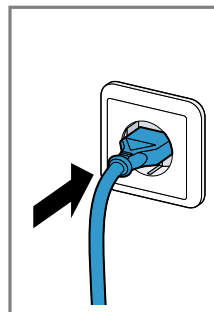
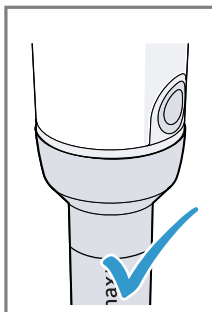
2



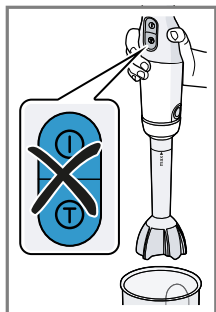
3

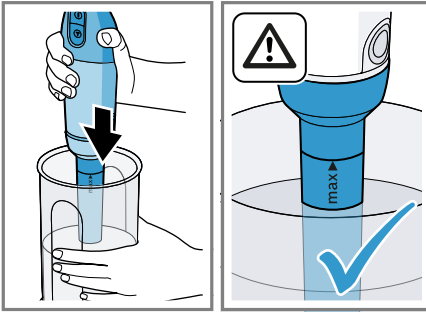


4

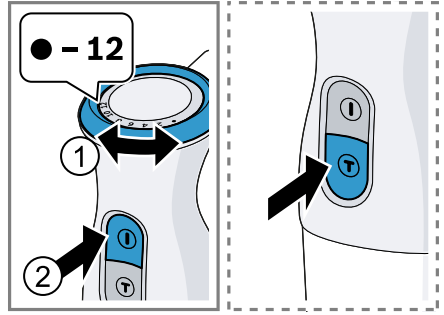


5

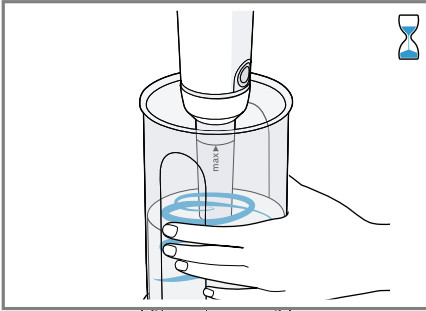




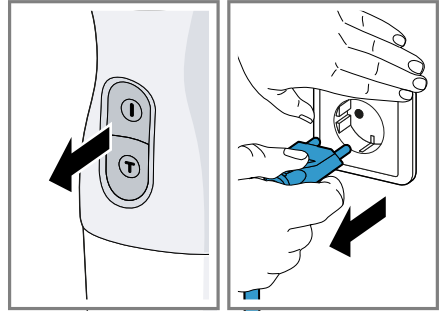
6



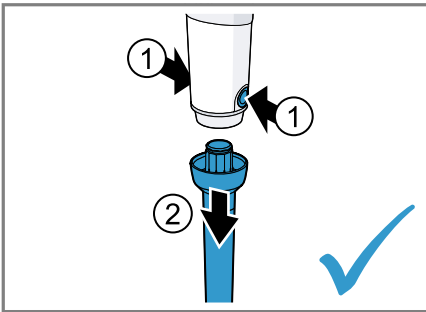
7



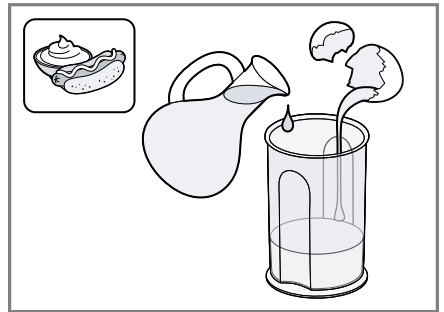
8



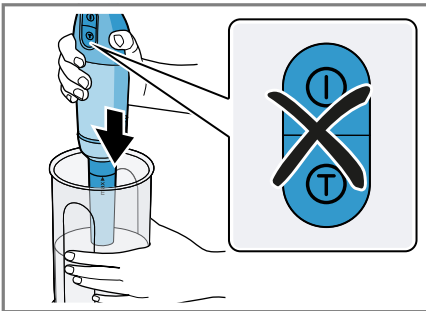
9



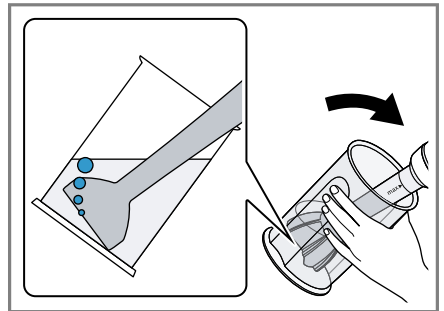
10



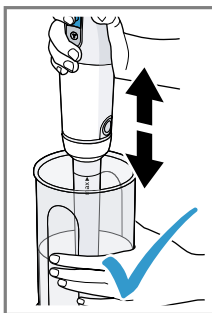
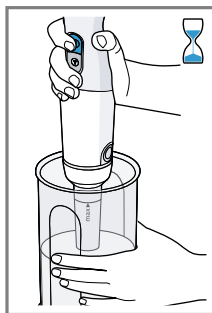
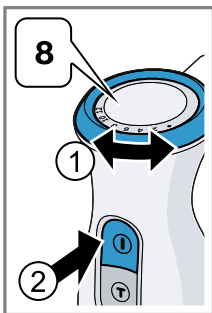
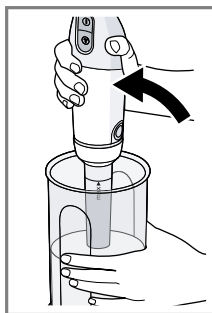
11



12



13







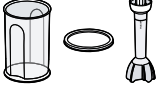


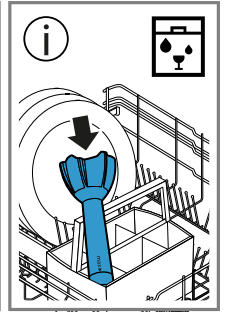
14

15

 			200-600 g	40-90 s	8
			200-500 g	60-90 s	T
			200-500 g	60-90 s	T
			200-600 g	60-90 s	T
			1 x 0	60-90 s	8
			200-600 g	40-60 s	T
			200-600 g	60-90 s	T

16

					
	✓	✗	✗	✗	✗
	✓	✓	✓	✓	✓





Bezpečnost

- Pečlivě si přečtěte tento návod.
- Uschovejte návod a také informace o výrobku pro pozdější použití nebo pro následujícího majitele.

Spotřebič používejte pouze:

- s originálními díly a příslušenstvím.
- pro rozkrájení, rozsekání, mixování, šlehání a smíchání tekutých nebo polotuhých potravin.
- pro soukromé použití v domácnosti a v uzavřených místnostech domova při prostorové teplotě.
- pro množství zpracovávaná běžně v domácnosti a jim odpovídající doby.
- do maximální nadmořské výšky 2000 m nad mořem.

Spotřebič se musí po každém použití, pokud není pod dozorem, před smontováním, demontáží nebo čištěním a v případě poruchy vždy odpojit od elektrické sítě.

Tento spotřebič mohou používat osoby s omezenými fyzickými, senzorickými nebo duševními schopnostmi nebo s nedostatečnými zkušenostmi a/nebo znalostmi, pokud jsou pod dohledem nebo byly instruovány o bezpečném použití spotřebiče a pochopily z toho vyplývající nebezpečí.

Děti si nesmí se spotřebičem hrát.

Čištění a údržbu spotřebiče nesmí provádět děti.

Spotřebič nesmí používat děti. Dětem zabraňte v přístupu ke spotřebiči a přívodnímu kabelu.

- ▶ Spotřebič zapojte a používejte pouze v souladu s údaji na typovém štítku.
- ▶ Pokud je síťový kabel tohoto spotřebiče poškozený, musí ho vyměnit výrobce, jeho zákaznický servis nebo podobně kvalifikovaná osoba, aby se zabránilo ohrožení.
- ▶ Spotřebič nebo síťový kabel nikdy neponořujte do vody a nedávejte ho do myčky na nádobí.
- ▶ Mixovací nohu do mixované potraviny neponořujte dále než po označení „max“.
- ▶ Spotřebič nikdy dále nepoužívejte, pokud spadnul do vody nebo do jiné tekutiny.
- ▶ Spotřebič nepoužívejte s mokřýma rukama.

cs Zabránění věcným škodám

- ▶ V žádném případě nepoužívejte poškozený spotřebič.
- ▶ Zajistěte, aby se síťový kabel nikdy nedostal do kontaktu s horkými díly nebo ostrými hranami.
- ▶ Spotřebič nikdy neumísťujte na horkém povrchu nebo v blízkosti horkých povrchů.
- ▶ Po vypnutí počkejte na úplné zastavení pohonu.
- ▶ Ruce, vlasy, oděv a ostatní předměty neumísťujte do blízkosti rotujících dílů.
- ▶ Čepelí se nikdy nedotýkejte holýma rukama.
- ▶ Pozor při manipulaci s ostrými řeznými noži, při vyprazdňování nádoby a při čištění.
- ▶ Při zpracování horkých potravin buďte opatrní.
- ▶ Vařící potraviny nechte před zpracováním zchladit na 70°C nebo méně.
- ▶ Dodržujte pokyny pro čištění.
- ▶ Před každým použitím čistěte povrchy, které mají kontakt s potravinami.

Zabránění věcným škodám

- ▶ Spotřebič nikdy neprovozujte ve volnoběhu.
- ▶ Mixovací nádobu nikdy nepoužívejte v mikrovlnné nebo pečicí troubě.
- ▶ Základní spotřebič nechte slyšitelně a úplně zaskočit v mixovací noze nebo v příslušenství.

Přehled

→ Obr. 1

1	Nastavení rychlosti
2	Zapínací tlačítko ①
3	Tlačítko Turbo ①
4	Tlačítka odblokování
5	Mixovací noha
6	Víko ¹
7	Plastová mixovací nádoba ¹
8	Metlička na sníh ^{1 2}

¹ V závislosti na modelu

² Samostatný návod k použití

9	Univerzální drtič L ^{1 2}
10	Univerzální drtič XL ^{1 2}

¹ V závislosti na modelu

² Samostatný návod k použití

Poznámka: Pokud není příslušenství rozsahem dodávky, můžete ho objednat prostřednictvím zákaznického servisu.

Ovládací prvky

Nastavení rychlosti

K plynulému nastavení otáček. Otočný volič nastavte mezi ● (nejnižší otáčky) a 12 (nejvyšší otáčky).

Zapínací tlačítko ①

K použití spotřebiče s přednastavenými otáčkami.

Tlačítko Turbo ①

K použití spotřebiče s maximálními otáčkami.

Poznámka: Spotřebič zůstane zapnutý tak dlouho, dokud je stisknuto jedno z tlačítek.

Pojistka proti přetížení

Pokud se spotřebič během používání samovolně vypne, je aktivována pojistka proti přetížení.

Odpojte síťovou zástrčku a spotřebič nechte vychladnout cca 1 hodinu, aby se pojistka proti přetížení deaktivovala.

Poznámka: Pokud se porucha nedá odstranit, obraťte se prosím na zákaznický servis.

Mixovací noha

Poznámka: Mixovací noha není vhodná pro přípravu kaší, které jsou jen z brambor nebo potravin podobné konzistence.

Mixovací noha z ušlechtilé oceli

Mixovací noha je vhodná pro tato použití:

- mixování nápojů
- příprava těsta na palačinky, příprava majonézy, omáček a dětské výživy
- rozmixování vařených potravin, např. ovoce, zeleniny, polévek

Zpracování potravin mixovací nohou

Poznámky

- Pevné potraviny jako např. jablka, brambory nebo maso před zpracováním nakrájejte na kousky a uvařte doměkka.
- K sekání syrových potravin bez přidání tekutin, jako např. cibule, česneku nebo bylinek použijte univerzální drtič.
- Před zpracováním potravin v hrnci umístěte hrnec mimo varnou zónu.

→ Obr. 2 - 10

Ukázkový recept majonéza

- 1 vejce (žloutek a bílek)
- 1 PL hořčice
- 1 PL citronové šťávy nebo octa
- 200-250 ml oleje
- sůl a pepř podle chuti

Příprava majonézy

Poznámky

- Pomocí mixovací nohy můžete připravovat majonézu jen z celých vajec (bílek a žloutek).

- Při přípravě majonézy brání vzduch pod mixovací nohou dobrému spojení. Optimálního výsledku dosáhnete, pokud před začátkem mixování necháte uniknout vzduch.

→ Obr. 11 - 15

Příklady použití

Bezpodmínečně dodržujte maximální množství a doby zpracování uvedené v tabulce. Po každém provozním cyklu nechte spotřebič vychladnout na pokojovou teplotu.

→ Obr. 16

Přehled čištění

Jednotlivé díly čistěte podle údajů uvedených v tabulce.

→ Obr. 17

Poznámka: U spotřebičů se spirálovým kabelem: Kabel nikdy neomotávejte kolem spotřebiče!

Likvidace starého spotřebiče

- ▶ Spotřebič ekologicky zlikvidujte. Informace o aktuálních možnostech likvidace obdržíte u specializovaného prodejce nebo na obecním nebo městském úřadu.



Tento spotřebič je označen v souladu s evropskou směrnici 2012/19/EU o nakládání s použitými elektrickými a elektronickými zařízeními (waste electrical and electronic equipment - WEEE). Tato směrnice stanoví jednotný evropský (EU) rámec pro zpětný odběr a recyklování použitých zařízení.

Zákaznický servis

Podrobné informace o záruční době a záručních podmínkách ve vaší zemi obdržíte u svého zákaznického servisu, svého prodejce nebo na našich internetových stránkách.

cs Zákaznický servis

Kontaktní údaje zákaznického servisu viz příložený seznam servisních služeb nebo naše webová stránka.

Bezpečnosť

- Starostlivo si prečítajte tento návod.
- Návod, ako aj ďalšie informácie o produkte uschovajte pre neskoršie použitie alebo ďalšieho majiteľa.

Tento spotrebič používajte len:

- s originálnymi dielmi a príslušenstvom.
- na rozdrobenie, sekание, miešanie, rozmixovanie a emulgovanie tekutých alebo polotuhých potravín
- v súkromných domácnostiach a v uzavretých priestoroch domáceho prostredia pri izbovej teplote.
- pre množstvá bežne spracúvané v domácnosti a pri bežných časoch spracovania.
- maximálne do výšky 2000 m nad morom.

Odpojte spotrebič od elektrickej siete po každom použití, alebo ak je spotrebič bez dozoru, pred jeho zmontovaním, rozoberaním alebo čistením, ako aj v prípade poruchy.

Tento spotrebič môžu používať osoby so zníženými fyzickými, sensorickými alebo mentálnymi schopnosťami alebo osoby s nedostatočnými skúsenosťami a/alebo vedomosťami iba vtedy, ak sú pod dozorom, alebo ak boli poučené o bezpečnej obsluhu spotrebiča a porozumeli prípadným nebezpečenstvám.

Deti sa so spotrebičom nesmú hrať.

Čistenie a používateľskú údržbu nesmú vykonávať deti.

Spotrebič nesmú používať deti. Deti sa musia zdržiavať v bezpečnej vzdialenosti od spotrebiča a prívodného vedenia.

- ▶ Spotrebič pripojte a prevádzkujte len podľa údajov na výrobnom štítku.
- ▶ Keď sa poškodí sieťový prípojný kábel tohto spotrebiča, musí ho vymeniť výrobca alebo jeho zákaznícky servis alebo podobne kvalifikovaná osoba, aby sa zabránilo ohrozeniam.
- ▶ Spotrebič ani napájací kábel nikdy neponárajte do vody ani ho neumývajte v umývačke riadu.
- ▶ Nohu mixéra ponorte do mixovanej suroviny najviac po značku „max“.
- ▶ Spotrebič ďalej nepoužívajte, ak spadol do vody alebo inej tekutiny.
- ▶ Spotrebič nikdy nepoužívajte, ak máte vlhké ruky.

sk Zabránenie vecným škodám

- ▶ Nikdy nepoužívajte poškodený spotrebič.
- ▶ Sieťové prírodné vedenie sa nikdy nesmie dostať do kontaktu s horúcimi časťami a nesmie sa ťahať cez ostré hrany.
- ▶ Nikdy neumiestňujte spotrebič na horúce povrchy ani do ich blízkosti.
- ▶ Po vypnutí počkajte na úplné zastavenie pohonu.
- ▶ Ruky, vlasy, oblečenie a iné predmety držte preč od rotujúcich častí.
- ▶ Čepelí sa nikdy nedotýkajte holými rukami.
- ▶ Pri manipulácii s ostrými nožmi, pri vyprázdňovaní nádoby a čistení postupujte opatrne.
- ▶ Pri spracovaní horúcich jedál buďte opatrní.
- ▶ Vriace potraviny nechajte pred spracovaním vychladnúť na teplotu 70 °C alebo nižšiu teplotu.
- ▶ Dodržiavajte pokyny týkajúce sa čistenia.
- ▶ Plochy, ktoré prichádzajú do styku s potravinami, vyčistite pred každým použitím.

Zabránenie vecným škodám

- ▶ Spotrebič nikdy neprevádzkujte v chode naprázdno.
- ▶ Nádobu na mixovanie nikdy nepoužívajte v mikrovlnnej rúre alebo v rúre na pečenie.
- ▶ Základný spotrebič nechajte počutefne a úplne zapadnúť na nohu mixéra alebo na príslušenstvo.

Prehľad

→ Obr. 1

1	Nastavenie rýchlosti
2	Spínač ①
3	Tlačidlo Turbo ②
4	Odblokovacie tlačidlá
5	Noha mixéra
6	Veko ¹
7	Plastová nádoba na mixovanie ¹

¹ Podľa modelu

² samostatný návod na obsluhu

8	Metlička na sneh ^{1 2}
9	Univerzálny sekáčik L ^{1 2}
10	Univerzálny sekáčik XL ^{1 2}

¹ Podľa modelu

² samostatný návod na obsluhu

Poznámka: Keď príslušenstvo nie je súčasťou dodávky, môžete ho objednať cez zákaznícky servis.

Ovládacie prvky

Nastavenie rýchlosti

Na plynulé nastavenie otáčok. Volič otáčok nastavte medzi ● (najnižší počet otáčok) a 12 (najvyšší počet otáčok).

Spínač ①

Na použitie spotrebiča s nastaveným počtom otáčok.

Tlačidlo turbo ②

Na použitie spotrebiča s maximálnym počtom otáčok.

Poznámka: Spotrebič bude zapnutý dovtedy, kým bude jedno z tlačidiel stlačené.

Poistka proti preťaženiu

Ak sa spotrebič počas používania sám vypne, poistka proti preťaženiu je aktívna. Sieťovú zástrčku vyťahnite a nechajte zariadenie vychladnúť na asi 1 hodinu, čím sa poistka proti preťaženiu deaktivuje.

Poznámka: Ak sa porucha nedá odstrániť, obráťte sa na zákaznícky servis.

Mixovacia noha

Poznámka: Mixovacia noha nie je určená na prípravu zemiakovkej kaše, ktorá sa pripravuje len zo zemiakov alebo z varených potravín s podobnou konzistenciou.

Noha mixéra z ušľachtilej ocele

Mixovacia noha je vhodná na tieto druhy použitia:

- miešanie nápojov
- príprava palacinkového cesta, majonézy, omáčok a dojčenskej stravy
- rozmixovanie varených potravín, napr. ovocia, zeleniny, polievok

Spracovanie potravín pomocou mixovacej nohy

Poznámky

- Tuhé potraviny pred spracovaním rozdrvte a uvarte do mäčka, napr. jablká, zemiaky alebo mäso.
- Na sekanie surových potravín bez prídania tekutiny, napr. cibule, cesnaku alebo bylínok, používajte univerzálny sekáčik.
- Skôr než potraviny spracujete vo varnom hrnci, odoberte hrniec z varnej zóny.

→ Obr. 2 - 10

Názorný recept na majonézu

- 1 vajce (žĺtok a bielok)
- 1 PL horčice
- 1 PL citrónovej šťavy alebo octu
- 200-250 ml oleja
- Soľ a čierne korenie podľa potreby

Príprava majonézy

Poznámky

- Pomocou nohy mixéra je možné pripraviť majonézu len z celých vajec (bielok a žĺtok).

- Keď pripravujete majonézu, vzduch pod nohou mixéra bráni správne mu viazaniu. Na dosiahnutie optimálneho výsledku nechajte vzduch uniknúť, až potom začnite mixovať.

→ Obr. 11 - 15

Príklady použitia

Bezpodmienečne dodržiavajte maximálne množstvá a doby spracovania uvedené v tabuľke.

Po každom prevádzkovom cykle nechajte spotrebič vychladnúť na izbovú teplotu.

→ Obr. 16

Prehľad o čistení

Jednotlivé diely vyčistite podľa údajov v tabuľke.

→ Obr. 17

Poznámka: Pri spotrebičoch so špirálovým káblom: Kábel nikdy neovíjajte okolo spotrebiča!

Likvidácia starého spotrebiča

- ▶ Spotrebič zlikvidujte ekologickým spôsobom.

O aktuálnych spôsoboch likvidácie sa informujte u vášho špecializovaného predajcu alebo u orgánov obecnej, príp. mestskej správy.



Tento spotrebič je označený v súlade s európskou smernicou 2012/19/EÚ o nakladaní s použitými elektrickými a elektronickými zariadeniami (waste electrical and electronic equipment - WEEE).

Táto smernica stanoví jednotný európsky (EU) rámec pre spätný odber a recyklovanie použitých zariadení.

Zákaznícky servis

Podrobné informácie o záručnej lehote a záručných podmienkach vo vašej krajine vám poskytne zákaznícky servis alebo predajca, prípadne ich nájdete na našom webe.

Kontaktné údaje zákazníckeho servisu nájdete v priloženom adresári zákazníckej služby alebo na našej webovej stránke.



Thank you for buying a Bosch Home Appliance!

Register your new device on MyBosch now and profit directly from:

- **Expert tips & tricks for your appliance**
- **Warranty extension options**
- **Discounts for accessories & spare-parts**
- **Digital manual and all appliance data at hand**
- **Easy access to Bosch Home Appliances Service**

Free and easy registration – also on mobile phones:

www.bosch-home.com/welcome



Looking for help? You'll find it here.

Expert advice for your Bosch home appliances, help with problems or a repair from Bosch experts.

Find out everything about the many ways Bosch can support you:

www.bosch-home.com/service

Contact data of all countries are listed in the attached service directory.

BSH Hausgeräte GmbH

Carl-Wery-Straße 34

81739 München, GERMANY

www.bosch-home.com

A Bosch Company



8001234494 (020808)

cs, sk