



**BOSCH**



Register your  
new device on  
MyBosch now and  
get free benefits:  
[bosch-home.com/  
welcome](https://bosch-home.com/welcome)

# CleverMixx

**MSM14...**

**MSM24...**

**MSM16...**

**MSM26...**

**[cs]** Návod k obsluze

Tyčový mixér

6

**[sk]** Návod na používanie

Tyčový mixér

9



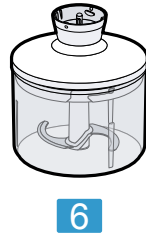
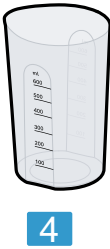
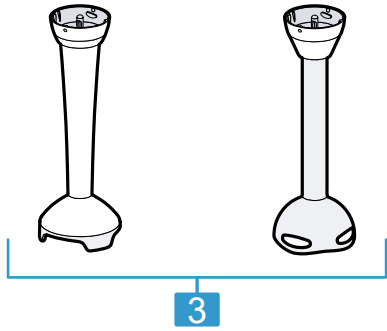
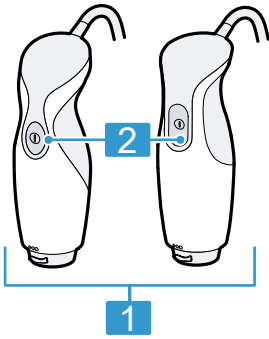


<https://digitalguide.bsh-group.com/?mat-no=8001341938>

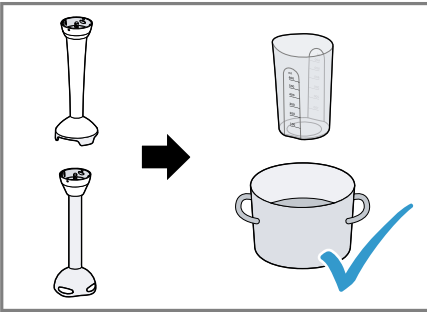
**[cs]** Další informace a vysvětlení najdete on-line. Naskenujte QR kód na titulní straně.

---

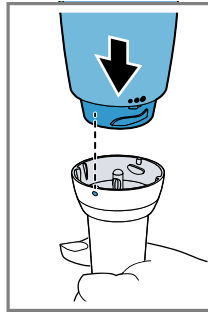
**[sk]** Ďalšie informácie a vysvetlenia nájdete online. Naskenujte QR kód na titulnej strane.



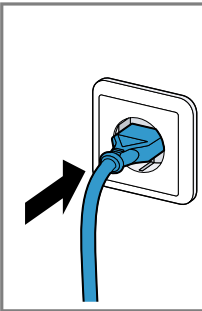
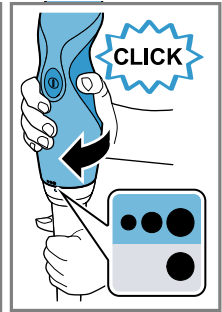
1



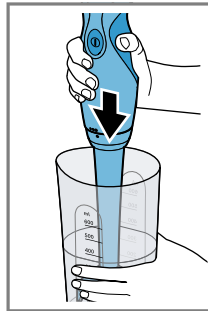
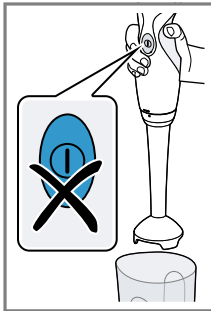
2



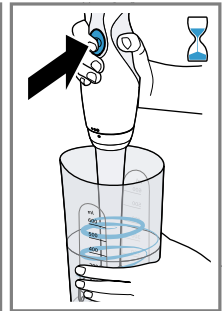
3

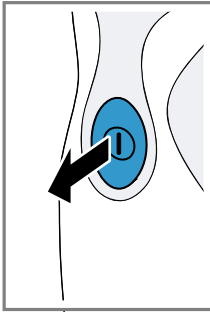


4

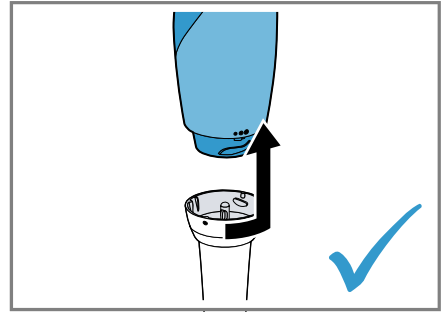
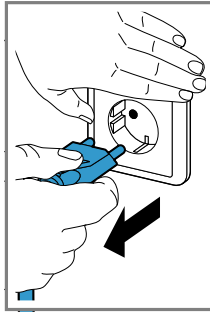


5

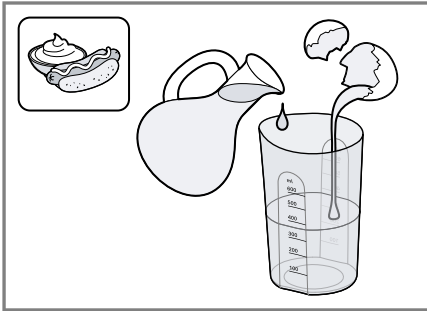




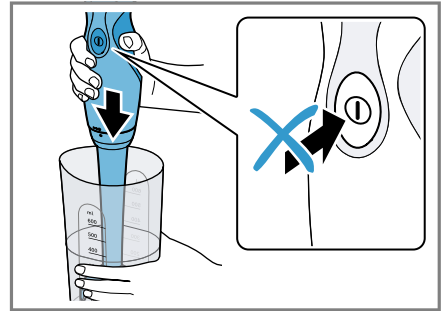
6



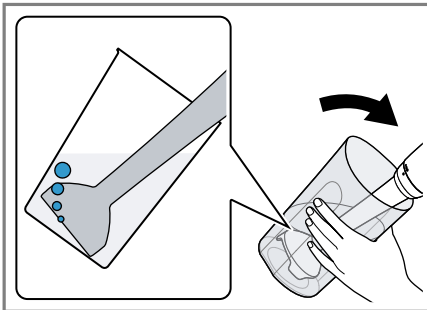
7



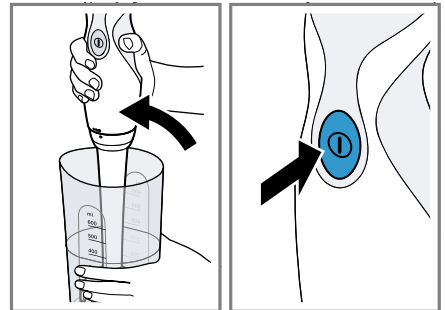
8



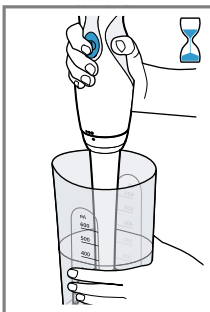
9



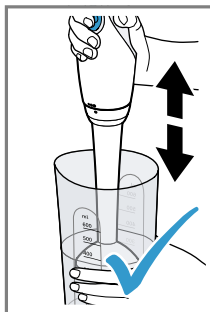
10



11



12



			200 - 500 g	40 - 60 s
			200 - 500 g	60 - 90 s
			200 - 500 g	60 - 90 s
			200 - 500 g	60 - 90 s
			1 x	60 - 90 s
			200 - 500 g	40 - 60 s
			200 - 500 g	60 - 90 s

13

	✓	✗	✗	✗	✗	
	✓	✓	✓	✓	✓	

14

## **Bezpečnost**

- Pečlivě si přečtěte tento návod.
- Uschovejte návod a také informace o výrobku pro pozdější použití nebo pro následujícího majitele.

Spotřebič používejte pouze:

- s originálními díly a příslušenstvím.
- pro rozkrájení, rozsekání, mixování, šlehání a smíchání tekutých nebo polotuhých potravin.
- pro množství zpracovávaná běžně v domácnosti a jim odpovídající doby.
- pro soukromé použití v domácnosti a v uzavřených místnostech domova při prostorové teplotě.
- do maximální nadmořské výšky 2000 m nad mořem.

Spotřebič se musí po každém použití, pokud není pod dozorem, před smontováním, demontáží nebo čištěním a v případě poruchy vždy odpojit od elektrické sítě.

Tento spotřebič mohou používat osoby s omezenými fyzickými, sensorickými nebo duševními schopnostmi nebo s nedostatečnými zkušenostmi a/nebo znalostmi, pokud jsou pod dohledem nebo byly instruovány o bezpečném použití spotřebiče a pochopily z toho vyplývající nebezpečí.

Děti si nesmí se spotřebičem hrát.

Čištění a údržbu spotřebiče nesmí provádět děti.

Spotřebič nesmí používat děti. Dětem zabraňte v přístupu ke spotřebiči a přívodnímu kabelu.

- ▶ Spotřebič zapojte a používejte pouze v souladu s údaji na typovém štítku.
- ▶ Pokud je síťový kabel tohoto spotřebiče poškozený, musí ho vyměnit výrobce, jeho zákaznický servis nebo podobně kvalifikovaná osoba, aby se zabránilo ohrožení.
- ▶ Spotřebič nebo síťový kabel nikdy neponořujte do vody a nedávejte ho do myčky na nádobí.
- ▶ Do mixované potraviny nikdy neponořujte základní spotřebič, ale jen mixovací nohu.
- ▶ V žádném případě nepoužívejte poškozený spotřebič.
- ▶ Zajistěte, aby se síťový kabel nikdy nedostal do kontaktu s horkými díly nebo ostrými hranami.
- ▶ Spotřebič nikdy neumísťujte na horkém povrchu nebo v blízkosti horkých povrchů.

- ▶ Po vypnutí počkejte na úplné zastavení pohonu.
- ▶ Ruce, vlasy, oděv a ostatní předměty neumísťujte do blízkosti rotujících dílů.
- ▶ Čepelí se nikdy nedotýkejte holýma rukama.
- ▶ Pozor při manipulaci s ostrými řeznými noži, při vyprazdňování nádoby a při čištění.
- ▶ Při zpracování horkých potravin buďte opatrní.
- ▶ Vařící potraviny nechte před zpracováním zchladit na 70 °C nebo méně.
- ▶ Dodržujte pokyny pro čištění.
- ▶ Před každým použitím čistěte povrchy, které mají kontakt s potravinami.

## Zabránění věcným škodám

- ▶ Spotřebič nikdy neprovodíte ve volnoběhu.
- ▶ Mixovací nádobu nikdy nepoužívejte v mikrovlnné nebo pečící troubě.

### Přehled

→ Obr. **1**

- |          |   |
|----------|---|
| <b>1</b> | Základní spotřebič <sup>1</sup>                             |
| <b>2</b> | Zapínací tlačítko $\odot$                                   |
| <b>3</b> | Mixovací noha z plastu nebo z ušlechtilé oceli <sup>1</sup> |
| <b>4</b> | Plastová mixovací nádoba <sup>1</sup>                       |
| <b>5</b> | Metlička na sníh <sup>1, 2</sup>                            |
| <b>6</b> | Univerzální drtič <sup>1, 2</sup>                           |

**Poznámka:** Pokud není příslušenství rozsahem dodávky, můžete ho objednat prostřednictvím zákaznického servisu.

## Mixovací noha

Mixovací noha je vhodná pro tato použití:

- mixování nápojů
- příprava těsta na palačinky, příprava majonézy, omáček a dětské výživy
- rozmixování vařených potravin, např. ovoce, zeleniny, polévek

**Poznámka:** Mixovací noha není vhodná pro přípravu kaší, které jsou jen z brambor nebo potravin podobné konzistence.

## Zpracování potravin mixovací nohou

### Poznámky

- Pevné potraviny jako např. jablka, brambory nebo maso před zpracováním nakrájejte na kousky a uvařte doměkka.
- K sekání syrových potravin bez přidání tekutin, jako např. cibule, česneku nebo bylinek použijte univerzální drtič.
- Před zpracováním potravin v hrnci umístěte hrnec mimo varnou zónu.

→ Obr. **2 - 7**

## Ukázkový recept majonéza

- 1 vejce (žloutek a bílek)
- 1 PL hořčice
- 1 PL citronové šťávy nebo octa
- 200-250 ml oleje
- sůl a pepř podle chuti

## Příprava majonézy

### Poznámky

- Pomocí mixovací nohy můžete připravovat majonézu jen z celých vajec (bílek a žloutek).
- Při přípravě majonézy brání vzduch pod mixovací nohou dobrému spojení. Optimálního výsledku dosáhnete, pokud před začátkem mixování necháte uniknout vzduch.

→ Obr. **8 - 12**

<sup>1</sup> V závislosti na modelu

<sup>2</sup> Samostatný návod k použití

## Příklady použití

Dodržujte údaje a hodnoty uvedené v tabulce.

Po každém provozním cyklu nechte spotřebič vychladnout na pokojovou teplotu.

→ Obr. 13

## Přehled čištění

Po použití ihned všechny součásti vyčistěte, aby nedocházelo k zasychání zbytků.

Očistěte jednotlivé díly podle údajů uvedených v tabulce.

→ Obr. 14

## Likvidace starého spotřebiče

- ▶ Spotřebič ekologicky zlikvidujte. Informace o aktuálních možnostech likvidace obdržíte u specializovaného prodejce nebo na obecním nebo městském úřadu.



Tento spotřebič je označen v souladu s evropskou směrnicí 2012/19/EU o nakládání s použitými elektrickými a elektronickými zařízeními (waste electrical and electronic equipment - WEEE).

Tato směrnice stanoví jednotný evropský (EU) rámec pro zpětný odběr a recyklování použitých zařízení.

## Zákaznický servis

Podrobné informace o záruční době a záručních podmínkách ve vaší zemi získáte prostřednictvím QR kódu na přiloženém dokumentu k servisním kontaktům a záručním podmínkám, u našeho zákaznického servisu, u svého prodejce nebo na našich webových stránkách.

Kontaktní údaje zákaznického servisu získáte prostřednictvím QR kódu na přiloženém dokumentu k servisním kontaktům a záručním podmínkám na našich webových stránkách.

Informace podle nařízení (EU) 2023/826 najdete online na [www.bosch-home.com](http://www.bosch-home.com) na stránce výrobku a stránce k servisu vašeho spotřebiče u návodů k použití a dalších doplňujících dokumentů.

## **Bezpečnosť**

- Starostlivo si prečítajte tento návod.
- Návod, ako aj ďalšie informácie o produkte uschovajte pre neskoršie použitie alebo ďalšieho majiteľa.

Tento spotrebič používajte len:

- s originálnymi dielmi a príslušenstvom.
- na rozdrobenie, sekacie, miešanie, rozmixovanie a emulgovanie tekutých alebo polotuhých potravín
- pre množstvá bežne spracúvané v domácnosti a pri bežných časoch spracovania.
- v súkromných domácnostiach a v uzavretých priestoroch domáceho prostredia pri izbovej teplote.
- maximálne do výšky 2000 m nad morom.

Odpojte spotrebič od elektrickej siete po každom použití, alebo ak je spotrebič bez dozoru, pred jeho zmontovaním, rozbieraním alebo čistením, ako aj v prípade poruchy.

Tento spotrebič môžu používať osoby so zníženými fyzickými, senzorickými alebo mentálnymi schopnosťami alebo osoby s nedostatočnými skúsenosťami a/alebo vedomosťami iba vtedy, ak sú pod dozorom, alebo ak boli poučené o bezpečnej obsluhu spotrebiča a porozumeli prípadným nebezpečenstvám.

Deti sa so spotrebičom nesmú hrať.

Čistenie a používateľskú údržbu nesmú vykonávať deti.

Spotrebič nesmú používať deti. Deti sa musia zdržiavať v bezpečnej vzdialenosti od spotrebiča a prírodného vedenia.

- ▶ Spotrebič pripojte a prevádzkujte len podľa údajov na výrobnom štítku.
- ▶ Keď sa poškodí sieťový prípojný kábel tohto spotrebiča, musí ho vymeniť výrobca alebo jeho zákaznicky servis alebo podobne kvalifikovaná osoba, aby sa zabránilo ohrozeniam.
- ▶ Spotrebič ani napájací kábel nikdy neponárajte do vody ani ho neumývajte v umývačke riadu.
- ▶ Do mixovanej suroviny nikdy neponárajte základný spotrebič, ale len nohu mixéra.
- ▶ Nikdy nepoužívajte poškodený spotrebič.
- ▶ Sieťové prírodné vedenie sa nikdy nesmie dostať do kontaktu s horúcimi časťami a nesmie sa ťahať cez ostré hrany.
- ▶ Nikdy neumiestňujte spotrebič na horúce povrchy ani do ich blízkosti.

- ▶ Po vypnutí počkajte na úplné zastavenie pohonu.
- ▶ Ruky, vlasy, oblečenie a iné predmety držte preč od rotujúcich častí.
- ▶ Čepelí sa nikdy nedotýkajte holými rukami.
- ▶ Pri manipulácii s ostrými nožmi, pri vyprázdňovaní nádoby a čistení postupujte opatrne.
- ▶ Pri spracovaní horúcich jedál buďte opatrní.
- ▶ Vriace potraviny nechajte pred spracovaním vychladnúť na teplotu 70 °C alebo nižšiu teplotu.
- ▶ Dodržiavajte pokyny týkajúce sa čistenia.
- ▶ Plochy, ktoré prichádzajú do styku s potravinami, vyčistite pred každým použitím.

## Zabránenie vecným škodám

- ▶ Spotrebič nikdy neprevádzkujte v chode naprázdno.
- ▶ Nádobu na mixovanie nikdy nepoužívajte v mikrovlnnej rúre alebo v rúre na pečenie.

## Prehľad

→ **Obrázok 1**

- |   |   |
|---|---|
| 1 | Základný spotrebič <sup>1</sup>                           |
| 2 | Spínač Ⓞ  |
| 3 | Noha mixéra z plastu alebo ušľachtilej ocele <sup>1</sup> |
| 4 | Plastová nádoba na mixovanie <sup>1</sup>                 |
| 5 | Metlička na sneh <sup>1, 2</sup>                          |
| 6 | Univerzálny sekáčik <sup>1, 2</sup>                       |

**Poznámka:** Keď príslušenstvo nie je súčasťou dodávky, môžete ho objednať cez zákaznícky servis.

## Mixovacia noha

Mixovacia noha je vhodná na tieto druhy použitia:

- miešanie nápojov
- príprava palacinkového cesta, majonézy, omáčok a dojčenskej stravy
- rozmixovanie varených potravín, napr. ovocia, zeleniny, polievok

**Poznámka:** Mixovacia noha nie je určená na prípravu zemiakovkej kaše, ktorá sa pripravuje len zo zemiakov alebo z varených potravín s podobnou konzistenciou.

## Spracovanie potravín pomocou mixovacej nohy

### Poznámky

- Tuhé potraviny pred spracovaním rozdrvte a uvarte do mäkka, napr. jablká, zemiaky alebo mäso.
- Na sekanie surových potravín bez pridaania tekutiny, napr. cibule, cesnaku alebo bylínok, používajte univerzálny sekáčik.
- Skôr než potraviny spracujete vo varnom hrnci, odoberte hrniec z varnej zóny.

→ **Obrázok 2 - 7**

## Názorný recept na majonézu

- 1 vaje (žĺtok a bielok)
- 1 PL horčice
- 1 PL citrónovej šťavy alebo octu
- 200-250 ml oleja
- Soľ a čierne korenie podľa potreby

### Príprava majonézy

#### Poznámky

- Pomocou nohy mixéra je možné pripraviť majonézu len z celých vajec (bielok a žĺtok).
- Keď pripravujete majonézu, vzduch pod nohou mixéra bráni správne mu viazaniu. Na dosiahnutie optimálneho výsledku

<sup>1</sup> Podľa modelu

<sup>2</sup> samostatný návod na obsluhu

nechajte vzduch uniknúť, až potom začnete mixovať.

→ **Obrázok 8 - 12**

## Príklady použitia

Dodržiavajte údaje a hodnoty v tabuľke. Po každom prevádzkovom cykle nechajte spotrebič vychladnúť na izbovú teplotu.

→ **Obrázok 13**

## Prehľad čistenia

Po použití okamžite vyčistite všetky diely, aby zvyšky neprischli. Jednotlivé diely vyčistite podľa údajov v tabuľke.

→ **Obrázok 14**

## Likvidácia starého spotrebiča

- ▶ Spotrebič zlikvidujte ekologickým spôsobom. O aktuálnych spôsoboch likvidácie sa informujte u vášho špecializovaného predajcu alebo u orgánov obecnej, príp. mestskej správy.



Tento spotrebič je označený v súlade s európskou smernicou 2012/19/EÚ o nakladaní s použitými elektrickými a elektronickými zariadeniami (waste electrical and electronic equipment - WEEE).

Táto smernica stanoví jednotný európsky (EU) rámec pre spätný odber a recyklovanie použitých zariadení.

## Zákaznícky servis

Podrobné informácie o záručnej lehote a záručných podmienkach vo vašej krajine môžete získať prostredníctvom QR kódu na priloženom dokumente s kontaktnými údajmi na servis a so záručnými podmienkami, v našom zákazníckom servise, u vášho predajcu alebo na našej webovej stránke. Kontaktné údaje zákazníckeho servisu nájdete prostredníctvom QR kódu na priloženom dokumente s kontaktnými údajmi na servis a so záručnými podmienkami alebo na našej webovej stránke.

Informácie v súlade s predpismi (EU) 2023/826 nájdete online v časti [www.bosch-home.com](http://www.bosch-home.com) na produktovej

stránke a servisnej stránke vášho spotrebiča – pozrite návody na používanie a ďalšie dokumenty.



# Thank you for buying a Bosch Home Appliance!

Register your new device on MyBosch now and profit directly from:

- **Expert tips & tricks for your appliance**
- **Warranty extension options**
- **Discounts for accessories & spare-parts**
- **Digital manual and all appliance data at hand**
- **Easy access to Bosch Home Appliances Service**

Free and easy registration – also on mobile phones:

**[www.bosch-home.com/welcome](http://www.bosch-home.com/welcome)**



## Looking for help? You'll find it here.

Expert advice for your Bosch home appliances, help with problems or a repair from Bosch experts.

Find out everything about the many ways Bosch can support you:

**[www.bosch-home.com/service](http://www.bosch-home.com/service)**

Contact data of all countries are listed in the attached service directory.

### **BSH Hausgeräte GmbH**

Carl-Wery-Straße 34

81739 München, GERMANY

[www.bosch-home.com](http://www.bosch-home.com)

A Bosch Company



**8001216143** (050122)

cs, sk