



BOSCH



Register your
new device on
MyBosch now and
get free benefits:
[bosch-home.com/
welcome](https://bosch-home.com/welcome)

直立式無線吸塵器

BBS61

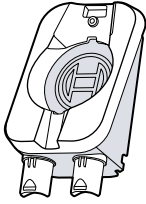
BCS61

BKS61

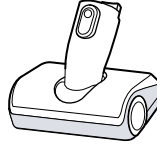
BLS61

BSS61

[zh-tw] 使用手冊



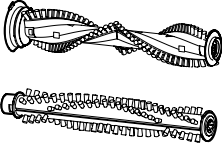
A



B



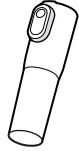
C



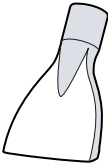
D



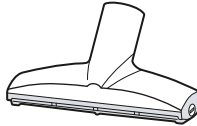
E



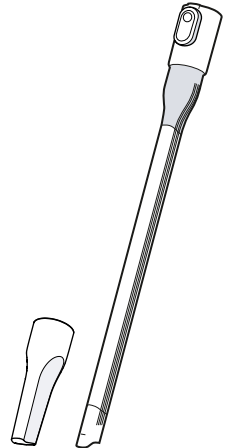
F



G



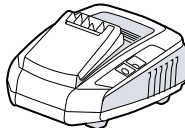
H



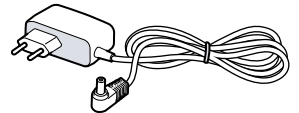
I



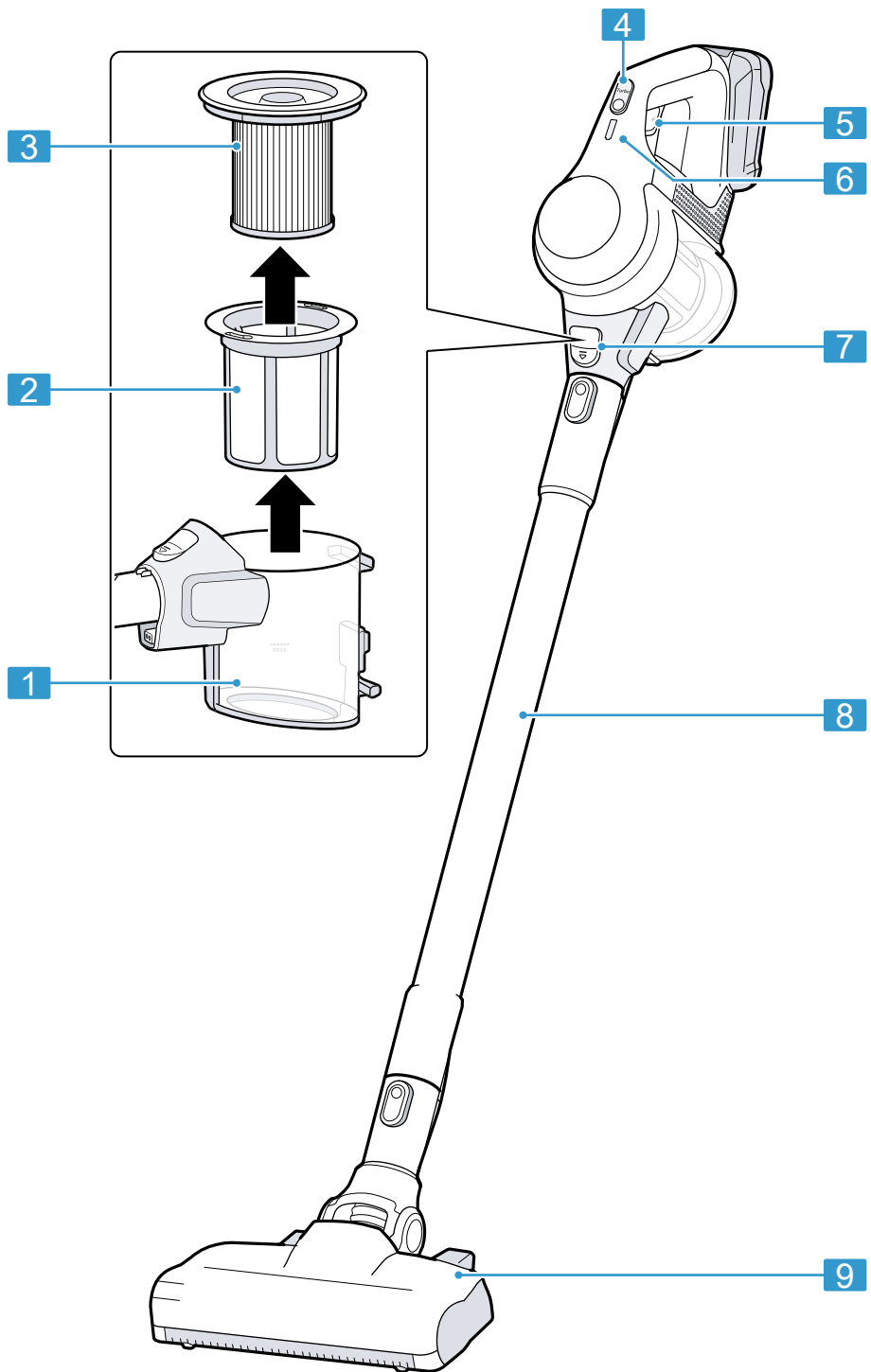
J

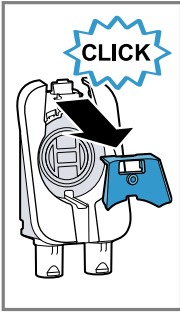


K

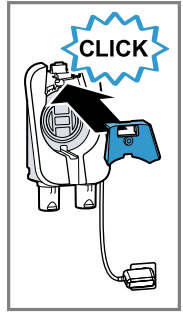
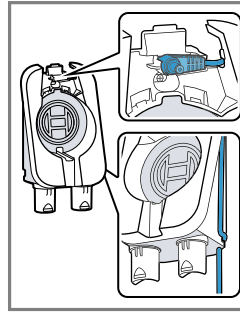
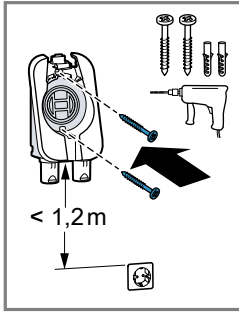


L

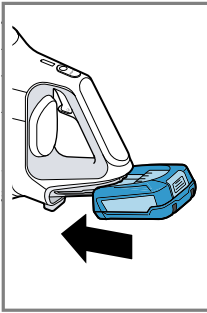




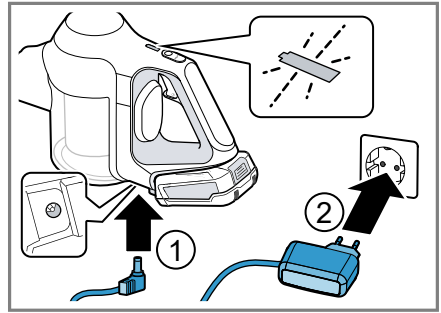
3



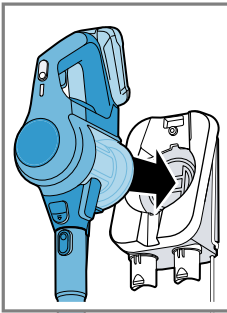
4



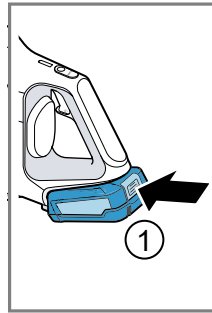
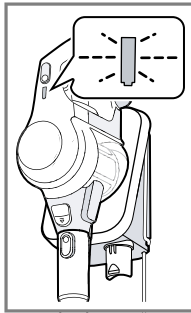
5



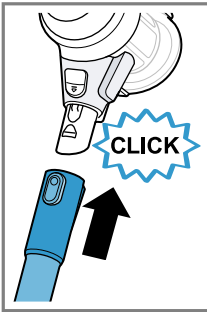
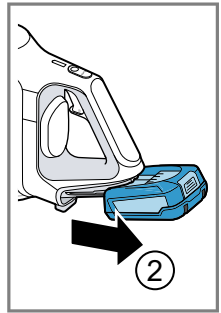
6



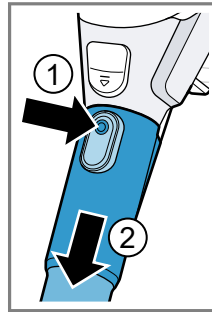
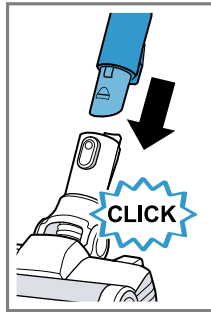
7



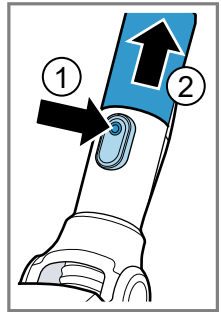
8

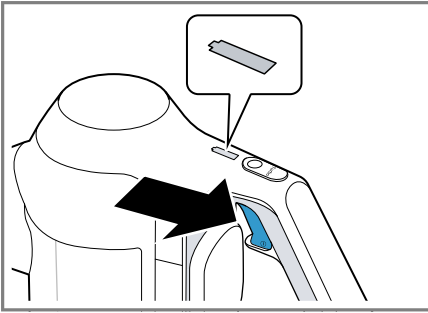


9

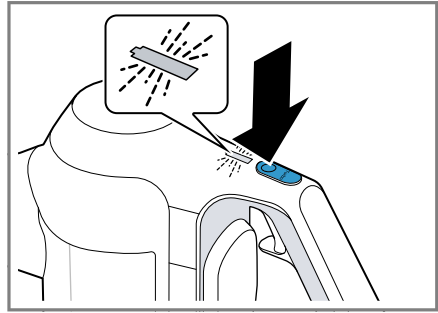


10

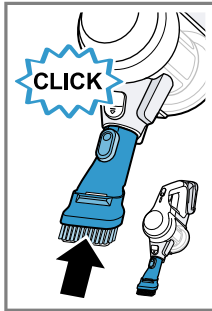
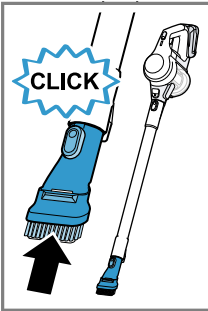




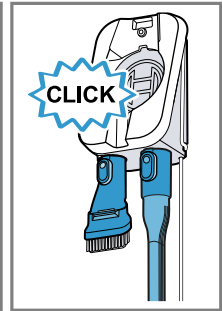
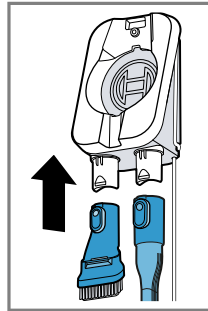
11



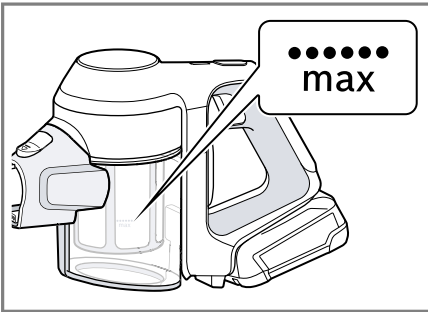
12



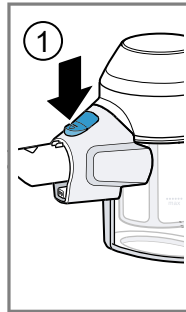
13



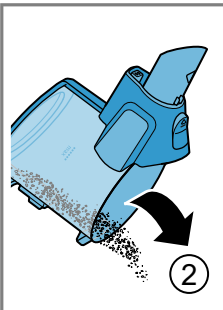
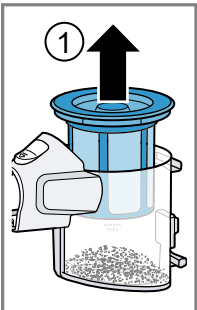
14



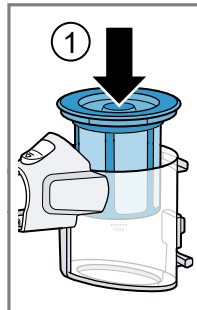
15



16



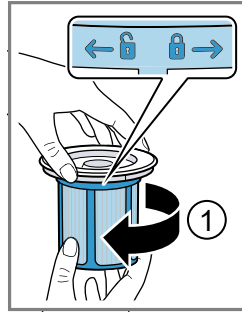
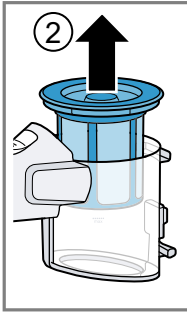
17



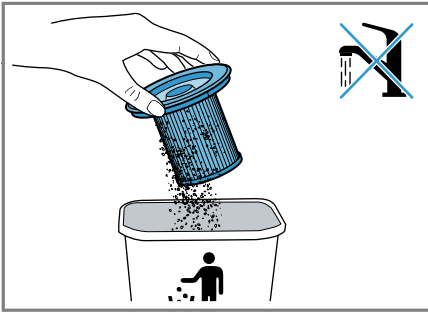
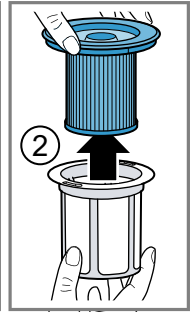
18



19



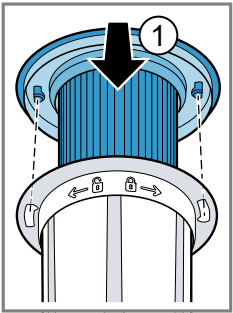
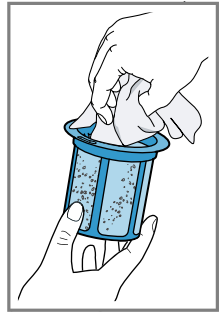
20



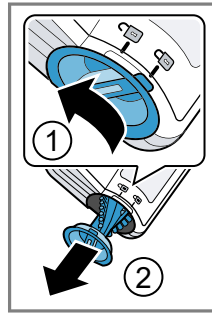
21



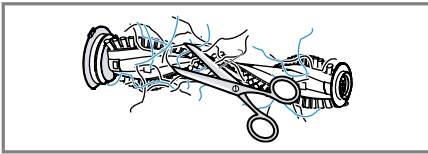
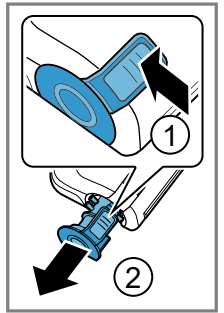
22



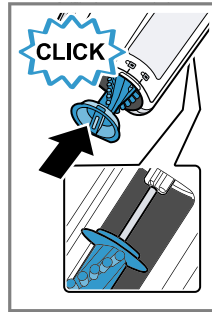
23



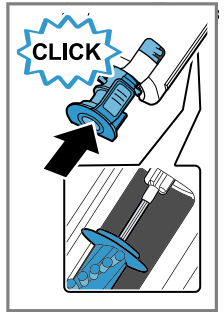
24



25



26



目錄

1 安全性	8	10 排除故障	17
1.1 一般提示說明	8	11 搬運、存放和廢棄處理	18
1.2 使用須知	8	11.1 舊電器處理	18
1.3 用戶限制	8	11.2 電池 / 電瓶廢棄處理	18
1.4 安全注意事項	9	11.3 寄送電池	18
2 避免財務損失	11	12 客戶服務	18
3 環境保護和節省能源	11	12.1 產品編號 (E-Nr.) 和生產編號 (FD)	18
3.1 廢棄包材處理	11	12.2 保固條件	18
4 拆封和檢查	11		
4.1 拆開裝置和部件	11		
4.2 產品清單	11		
5 深入瞭解	11		
5.1 裝置	11		
5.2 控制面板	12		
5.3 狀態指示燈	12		
6 附件	12		
7 第一次使用前	12		
7.1 安裝壁掛架 ¹	13		
7.2 裝入電池並充電	13		
8 基本操作	13		
8.1 充電	13		
8.2 安裝設備	15		
8.3 拆卸設備	15		
8.4 開機	15		
8.5 關機	15		
8.6 使用渦輪模式	15		
8.7 使用附件	15		
9 清潔和保養	15		
9.1 清潔劑	15		
9.2 清潔設備	15		
9.3 清空集塵盒	15		
9.4 清潔過濾單元	16		
9.5 清潔刷頭	16		

¹ 依電器的配備而定



1 安全性

請注意以下的安全須知。

1.1 一般提示說明

- 請仔細閱讀本說明書。
- 請妥善保管本說明書和產品資訊，以備日後查閱或提供給下一位使用者。
- 如本電器於運送途中受損，切勿安裝。

1.2 使用須知

本機僅可於以下地點使用：

- 僅能搭配原廠零組件和附件使用。因使用其他產品造成損壞，不得主張保固。
- 用於清潔表面。
- 僅限私人家庭和室溫下的居家環境室內區域。
- 最高可在海拔 2000 公尺以下使用

請勿將本電器用於以下用途：

- 抽吸人類或動物。
- 抽吸有害健康、尖銳、高溫或灼熱的物質。
- 抽吸潮濕或液態的物質。
- 抽吸易燃或具爆炸特性的物質和氣體。
- 用於抽吸爐灶的煙灰、煤灰及中央暖氣設備。
- 抽吸印表機和複印機的碳粉塵。
- 抽吸建築碎料。

以下情況時，請將裝置與電源斷開：

- 清潔裝置。

1.3 用戶限制

凡年滿 8 歲的孩童，身體、感官或智力有缺陷及缺乏相關操作經驗人士，必須在負責其安全的人員監督下或了解電器安全及相關危險的人員指導下才可使用本電器。

請勿讓孩童將本電器當成玩具玩耍。

孩童除非在監督下，否則不得進行清潔及保養的工作。

1.4 安全注意事項

⚠ 警告 – 觸電風險!

維修不當可能發生危險。

- ▶ 唯有合格的專業人員方可維修電器。
- ▶ 僅限使用原廠零件來維修電器。

電器損壞或快充裝置¹的電源線損壞時可能發生危險。

- ▶ 請勿操作受損的電器。
- ▶ 切勿操作表面有裂縫或破損的電器。
- ▶ 請聯絡客戶服務。 → 頁次18

濕氣滲入可能會導致觸電。

- ▶ 本電器僅限於室內使用。
- ▶ 切勿將本電器置於高溫或潮濕處。
- ▶ 請勿使用蒸氣清潔機、高壓清潔機清潔本電器。

快速充電器¹上的電源線絕緣層若損壞可能發生危險。

- ▶ 請勿將電源線靠近發熱的電器零件或熱源。
- ▶ 請勿將電源線靠近鋒利的尖銳處或邊緣。
- ▶ 切勿彎折、擠壓或更改電源線。

安裝不當可能導致危險。

- ▶ 僅限按規格銘板所提供之資訊連接並運行充電電源線¹和快速充電器¹。
- ▶ 僅限透過按規定安裝接地保護的插座將充電電源線¹和快速充電器¹連接到帶有交流電的主電源。

⚠ 警告 – 燙傷風險!

濾清器系統在運作時可能會升溫，與可燃性或含酒精類物質接觸時可能會造成火災。

- ▶ 清潔本裝置時，請勿使用可燃性或含酒精的物質。

⚠ 警告 – 受傷風險!

本裝置的活動零組件或裝置上的開口可能導致人員受傷。

- ▶ 衣物、頭髮、手指和其他身體部位請遠離裝置開口和其活動零組件。
- ▶ 管子和吸頭請勿對準眼睛、頭髮、耳朵或嘴巴。

若設備掉落，可能會傷及人員。

- ▶ 請注意，即使設備位於壁掛架¹上，也不得任由兒童把玩。

¹ 依電器的配備而定

⚠ 警告 – 危險：磁力!

設備中所含的永久性磁鐵可能會對植入式電子儀器產生影響，如心臟起搏器或胰島素泵。

- ▶ 請本身配戴電子植入物的人員距機器至少保持10公分的距離。

⚠ 警告 – 窒息風險!

孩童有可能用包材將頭部套住或將自己纏住而造成窒息。

- ▶ 請確保孩童遠離包材。
- ▶ 請勿讓孩童玩耍包材。

⚠ 警告 – 爆炸風險!

短路可能導致電池爆炸。

- ▶ 電池請勿靠近火源、高溫 and 長時間的陽光直射。
- ▶ 保護電池，避免水和濕氣進入。
- ▶ 請勿打開電池。
- ▶ 不使用的電池請遠離金屬物品，例如：迴紋針、硬幣、鑰匙、針或螺絲。

⚠ 警告 – 危害健康的風險!

受損電瓶流出的蒸氣很危險。

- ▶ 請保持空間充分通風。
- ▶ 若感到不適，請立即就醫。

受損電瓶流出的液體很危險。

- ▶ 若接觸到皮膚，請立即用清水沖洗。
- ▶ 若接觸到眼睛，請立即就醫。

2 避免財務損失

為避免裝置、配件或其他物品損害造成財物損失，請注意此提示說明。

注意！

受損電池流出的液體可能會造成財務損失。

▶ 請檢查和清潔因電池流出之液體而潮濕的物品。

▶ 物品若受損，請進行更換。

吸頭上磨損或鋒利的底部可能在脆弱的硬式地板上造成損壞，如實木複合地板或油毯。

▶ 請定期檢查其底部是否有磨損。

▶ 更換掉磨損的吸頭。

抽吸時若未安裝毛刷滾軸，旋轉的驅動軸可能會受損。

▶ 請勿使用未安裝毛刷滾軸的刷頭。

馬達內若有髒污，可能會造成馬達損壞。

▶ 必須裝入過濾單元，才能使用本裝置。

3 環境保護和節省能源

3.1 廢棄包材處理

包材符合環保要求且可回收。

▶ 請分類處理各組件。

4 拆封和檢查

請於此處了解拆封時的注意事項。

4.1 拆開裝置和部件

1. 將裝置從包裝箱取出。
2. 將所有其他部件和隨機文件從包裝箱取出，並仔細檢查。
3. 去除包裝材料。
4. 拆除貼紙和封膜。

4.2 產品清單

拆開包裝後，請檢查所有零件是否於運送途中受損以及交付的產品是否齊全。

注意事項：其他的隨附配件將視您的型號而定。

→ 圖 1

A	壁掛架 ¹
B	迷你電動刷頭 ¹
C	二合一傢俱&軟墊刷頭 ¹
D	備用刷毛 ¹
E	迷你電動刷頭備用刷毛 ¹
F	XXL 軟墊吸頭轉接頭 ¹
G	床墊吸頭 ¹
H	XXL 軟墊吸頭 ¹
I	縫隙吸頭 ¹
J	電池 ¹ 本產品之電池為: PBA 18V 3.0Ah W-B
K	快充裝置 ¹
L	充電線 ¹ D-□-C 充電器型號: S018BUU2350065

¹ 依電器的配備而定

5 深入瞭解

5.1 裝置

可在此查看電器相關組件一覽。

→ 圖 2

- | | |
|----------|--------|
| 1 | 集塵盒 |
| 2 | 棉絮濾網 |
| 3 | 葉片式過濾器 |

4	渦輪開關
5	電源開關
6	狀態指示燈
7	集塵盒釋放按鈕
8	吸管
9	電動地板刷頭

5.2 控制面板

此為裝置的控制面板概述。

①	<ul style="list-style-type: none"> ▪ 開機 → 頁次15 ▪ 關機 → 頁次15
Turbo	使用渦輪模式 → 頁次15

5.3 狀態指示燈

狀態指示燈會顯示裝置不同的運行狀態。

運行狀態	狀態指示燈
正常模式	指示燈亮白燈。
渦輪模式	指示燈緩慢閃白燈。
電池電量低於 20 %	指示燈快速閃紅燈。
電池沒電	指示燈熄滅。
充電程序	指示燈緩慢閃白燈。
電池已充飽電	指示燈亮白燈，且於約 2 分鐘後熄滅。
過熱 / 低溫保護	指示燈亮紅燈，且於約 10 秒鐘後熄滅。

6 附件

請使用原廠配件。其適用於您的機器。您可以在此查看機器的配件及其使用一覽。

配件	附件編號	使用
XXL 軟墊吸頭	BBZ130SA	清潔軟墊家具
XXL 縫隙吸頭	BBZ131SA	清潔縫隙、角落、狹窄以及難以觸及的地方。
床墊吸頭	BBZ133SA	清潔床墊。
可拆式電池 ¹	BHZUB1830	為設備供電。
可拆式電池 ¹	BHZUB183CN	為設備供電。
快充裝置 ¹	BHZUC18N	18 V Power for ALL 為可拆式電池充電。
快充裝置 ¹	BHZUC18NCN	18 V Power for ALL 為可拆式電池充電。
快充裝置 ¹	BHZUC18NGB	18 V Power for ALL 為可拆式電池充電。
附件組	BHZUKIT	

¹ 視各國規格而定

7 第一次使用前

準備使用本電器。

7.1 安裝壁掛架¹

警告 觸電風險!

安裝不當可能導致危險。

- ▶ 請檢查安裝範圍內是否會損壞屋內的線路。
- ▶ 請勿將壁掛架平行或垂直安裝在插座的上方、下方和旁邊。

1. 將面板向前取下。
→ 圖 3
2. 將壁掛架¹安裝在牆上。
將壁掛架¹安裝插座附近。
3. 將設備充電器的插頭¹裝在壁掛架凹槽內¹。
→ 圖 4
4. 將充電器¹沿著壁掛架側面¹拉，並固定在凹槽內。
5. 裝上面板。
面板會將設備插頭固定在壁掛架內¹。
6. 將電源線的電源插頭¹插入插座。

7.2 裝入電池並充電

1. 將電池從導軌裝入吸塵器內。
→ 圖 5
2. 為電池充電。
→ 「充電」，頁次13

8 基本操作

8.1 充電

視設備的配備而定，電池最多有 3 種充電方式。

警告 火災風險!

不當使用電池和快充裝置¹可能導致危險。

- ▶ 請僅使用製造商建議的充電設備為電池充電。
- ▶ 電池僅能與搭配 Bosch 的設備一起使用。
- ▶ 僅能使用原廠充電器¹或原廠快充裝置¹為電池充電。
- ▶ 請僅使用 Power for ALL 18 V 系列的電池。

使用充電器充電¹

注意事項：充電器¹的電源和吸塵器在充電時會變熱。這是正常現象，無須擔心。

要求：電池已裝入。

→ 「裝入電池並充電」，頁次13

1. 將吸塵器放置於插座附近。
2. 將設備插頭插入吸塵器。
→ 圖 6
3. 請將電源插頭插入插座。
- ✓ 充電期間，狀態指示燈會緩慢閃白燈。電池完成充電後，狀態指示燈會亮起白燈數分鐘。

提示：為檢查是否充飽電，請將吸塵器暫時斷開電源供應。讓狀態指示燈亮白燈。

吸塵器不使用時，可進行充電。

在壁掛架上充電¹

警告 受傷風險!

若設備掉落，可能會傷及人員。

- ▶ 請注意，即使設備位於壁掛架¹上，也不得任由兒童把玩。

注意事項：充電器¹的電源和吸塵器在充電時會變熱。這是正常現象，無須擔心。

要求：電池已裝入。

¹ 依電器的配備而定

- ▶ 將吸塵器從前方裝入壁掛架¹。
→ 圖 7
- ✓ 充電期間，狀態指示燈會閃白燈。電池完成充電後，狀態指示燈會亮起白燈數分鐘。

提示： 為檢查是否充飽電，請將吸塵器暫時斷開電源供應。狀態指示燈亮起白燈時，表示設備已充飽電。

使用快充裝置充電¹

1. 按下釋放按鈕，向後取出電池。
→ 圖 8
2. 請參閱隨附說明書。

電池充電時間

此為電池充電時間概述。

注意事項

- 所列充電時間可能會因電池充電狀態、電池溫度和電池年份而有所差異。

- 使用快充裝置¹充電的電池充電時間，請參閱快充裝置說明書¹。

提示： 當快充裝置¹顯示電池充電狀態為約 80 % 時，即可取出並使用。

電池充電狀態	18 V 2,5 Ah	18 V 3,0 Ah
80 %，單位為 h	3,5	4
97 % -100 %，單位為 h	4	5

電池使用時間

此為與所使用電池相關的電池使用時間概述。

注意事項

以下模式會影響電池使用時間：

- 模式 1：使用非電動附件的正常模式
- 模式 2：使用電動地板刷頭的正常模式
- 模式 3：使用電動地板刷頭的渦輪模式

使用時間	18 V 2,5 Ah	18 V 3,0 Ah
模式 1 最多 (分鐘)	30	35
模式 2 最多 (分鐘)	25	30
模式 3 最多 (分鐘)	8	10

注意事項

- 和所有鋰離子電池一樣，Power for ALL 18 V 系列的電池容量會隨著電池使用時間逐漸衰減。這是一種自然的老化程序，並非材料瑕疵、製造瑕疵或材料缺失導致的後果。

¹ 依電器的配備而定

- 採取以下措施可延緩電池的自然損耗：
 - 請僅於溫度介於 0 °C 和 45 °C 之間時為電池充電。
 - 將電池存放在 -20 °C 至 50 °C 之間的環境中。
 - 充飽電或完全沒電的電池請勿長時間存放。

8.2 安裝設備

1. 將吸管插在設備套管上並使其卡止。
→ 圖 9
2. 將吸管插入電動地板刷頭並使其卡止。

8.3 拆卸設備

1. 按下釋放按鈕，並將吸管從電動地板刷頭拉出。
→ 圖 10
2. 按下釋放按鈕，並將吸管從設備套管拉出。

8.4 開機

- ▶ 按下①。
→ 圖 11
- ✓ 狀態指示燈隨即亮起白燈。

8.5 關機

- ▶ 按下①。
- ✓ 狀態指示燈隨即熄滅。

8.6 使用渦輪模式

要求：裝置已啟動。
→ 「開機」，頁次15

- ▶ 按下Turbo。
→ 圖 12
- ✓ 狀態指示燈隨即快速閃白燈。

8.7 使用附件

1. 將所需附件插在吸管或設備套管上。
→ 圖 13
2. 使用後，將附件裝入壁掛架¹。
→ 圖 14

9 清潔和保養

為了讓電器長時間保持功能順暢，請仔細進行清潔和保養。

9.1 清潔劑

請僅使用合適的清潔劑。

注意！

使用不合適的清潔劑或不當清潔可能造成裝置損壞。

- ▶ 請勿使用腐蝕性或磨蝕性的清潔劑。
- ▶ 請勿使用酒精含量高的清潔劑。
- ▶ 請勿使用硬質百潔布或清潔海綿。
- ▶ 使用前請徹底清洗海綿布。

9.2 清潔設備

要求：設備已關機。
→ 「關機」，頁次15

1. 拔掉設備的充電器¹。
2. 使用軟布和市售塑料清潔劑清潔設備和附件。

9.3 清空集塵盒

最遲應於高度達到●●●●●標示時，清空集塵盒。每一次使用吸塵器後即清空集塵盒，以確保理想的吸塵結果。

要求：設備已關機。
→ 「關機」，頁次15

1. 檢查集塵盒的容量高度。
→ 圖 15
2. 檢查過濾單元的髒污程度，必要時清潔。
→ 「清潔過濾單元」，頁次16

¹ 依電器的配備而定

3. 按下釋放按鈕，即可取出集塵盒。
→ 圖 16
 4. 將過濾單元從集塵盒取出
→ 圖 17
 5. 清空集塵盒。
 6. 將過濾單元裝入集塵盒，同時請注意是否安裝正確。
→ 圖 18
 7. 裝入集塵盒。
- ✓ 聽到集塵盒扣入。

9.4 清潔過濾單元

清空集塵盒時，可一併清潔過濾器，以確保理想的吸塵結果。

注意！

濕氣滲入可能導致過濾器損壞。
▶ 過濾器不得接觸到任何液體。

要求：設備已關機。

→ 「關機」，頁次15

1. 取出集塵盒。
→ 圖 16
 2. 將過濾單元從集塵盒取出
→ 圖 19
 3. 將過濾單元沿**6**方向旋轉，即可解鎖葉片式過濾器。
→ 圖 20
 4. 取出葉片式過濾器。
 5. 在垃圾桶上方輕敲葉片式過濾器。
→ 圖 21
 6. 在垃圾桶上方輕輕晃動並輕敲棉絮濾網。
→ 圖 22
 7. 使用乾布清潔棉絮濾網。
 8. 將葉片式過濾器插入棉絮濾網中。
→ 圖 23
 9. 將葉片式過濾器沿**6**方向上鎖。
 10. 將過濾單元裝入集塵盒。
→ 圖 18
 11. 裝入集塵盒。
- ✓ 聽到集塵盒扣入。

9.5 清潔刷頭

要求：關機。→ 頁次15

1. 將刷頭從裝置上拔下。
2. 鬆開毛刷滾軸。
→ 圖 24
3. 將毛刷滾軸從刷頭側面取下。
4. 用剪刀沿著剛毛¹或切槽¹剪斷絲線和毛髮。
→ 圖 25
5. 將毛刷滾軸由側面沿著導桿推入刷頭內。
→ 圖 26
6. 鎖上毛刷滾軸。

注意事項：毛刷滾軸有清潔功能。在地毯上操作毛刷滾軸 30 秒鐘後，裝置會自動吸除割斷的絲線和毛髮。

¹ 依電器的配備而定

10 排除故障

機器上發生的輕微故障，大多可以自行解決。聯絡客戶服務之前，請先利用故障排除資訊嘗試自行解決問題。此舉可避免不必要的開銷。

警告 觸電風險!

維修不當可能發生危險。

- ▶ 唯有合格的專業人員方可維修電器。
- ▶ 僅限使用原廠零件來維修電器。

故障	原因及疑難排解
電器故障。	電池未正確裝入。
電池狀態指示燈未顯示狀態。	<ul style="list-style-type: none"> ▶ 正確裝入電池。 → 「裝入電池並充電」，頁次13
紅色的電池狀態指示燈亮起 10 秒鐘。	電池未充電。 <ul style="list-style-type: none"> ▶ 為電池充電。 → 「充電」，頁次13
	電池過熱或溫度太低。 <ol style="list-style-type: none"> 1. 關閉裝置，並斷開裝置的電源供應。 2. 等待電池恢復室溫。
	裝置過熱或溫度太低。 <ol style="list-style-type: none"> 1. 關閉裝置，並斷開裝置的電源供應。 2. 等待裝置恢復室溫。
集塵盒無法裝入。	過濾單元不完整。 <ul style="list-style-type: none"> ▶ 檢查過濾單元是否完整。
	過濾單元或集塵盒安裝不正確。 <ul style="list-style-type: none"> ▶ 檢查過濾單元和集塵盒是否正確安裝。
吸力不足。	過濾器塞住。 <ol style="list-style-type: none"> 1. 關閉裝置，並斷開裝置的電源供應。 2. 清潔過濾單元。 → 「清潔過濾單元」，頁次16
	吸頭堵塞。 <ol style="list-style-type: none"> 1. 關閉裝置，並斷開裝置的電源供應。 2. 檢查吸頭到裝置內的風道是否堵塞。 3. 清空集塵盒。 → 「清空集塵盒」，頁次15 4. 清潔過濾單元。 → 「清潔過濾單元」，頁次16 5. 裝置冷卻後，重新啟動裝置。

11 搬運、存放和廢棄處理

可在此了解如何妥善處理舊電器。

11.1 舊電器處理

舊電器在經由合乎環保的標準處理後，可以回收有價值的原材料。

- ▶ 請以環保的方式進行本電器的廢棄處理。

關於現行廢棄物處理的相關資訊，請向經銷商及當地或市政管理單位查詢。



本機已根據歐盟法令 2012/19/EU 關於電氣和電子設備之規定（報廢電子電氣設備，WEEE）進行了標記。
該法令是在全歐盟範圍內有關廢棄設備回收處理和再生利用的有效法律依據。

11.2 電池 / 電瓶廢棄處理

電池 / 電瓶應以符合環保的回收方式處理。電池 / 電瓶不得棄置於家用垃圾。

要求

- 電器報廢前應取出電池。
- 取出電池前電器應切斷電源。
- ▶ 電池 / 電瓶應以符合環保進行廢棄處理。



根據歐盟指令 2006/66/EC，故障或使用過的電池組 / 電池必須分別回收並以符合環境友善的方式棄置。

11.3 寄送電池

內含的鋰離子電池受到危險物品法規的約束。電池可於道路上運送，無其他限制。透過第三方運送時（例如：空運或貨運），則必須注意包裝及標示方面的特別要求。進行運送物品的準備工作時，必須諮詢危險物品專家。

1. 僅能寄送完好無損的電池。
2. 遮蓋住裸露的觸點。
3. 電池必須固定在包裝盒內。
4. 請注意接收者所在國家的相關規定。

12 客戶服務

若有任何疑問，無法自行排除電器故障或需要維修服務，請聯絡本公司的客戶服務。

有關您所在國家 / 地區的保固期和保固條款的詳細資訊，請向本公司的客戶服務、經銷商或本公司網站查詢。
聯絡客戶服務時，需要提供電器的產品編號（E-Nr.）和生產編號（FD）。
請在本說明書的最後一頁或前往本公司的網站查看客戶服務的聯絡資訊。

12.1 產品編號 (E-Nr.) 和生產編號 (FD)

可在電器的規格銘板上查看產品編號 (E-Nr.) 和生產編號 (FD)。

如需快速重複查看電器資料和客戶服務電話號碼，可將資料加以記錄。

12.2 保固條件

您可根據以下條件主張裝置的保固權益。

本電器的保修條款由銷售所在國家的代表機構來制定。填寫並寄回隨電器附帶的保卡紙本或至下方官網登錄註冊商品，即可享有 2 年保固，保固條件請參照本公司公開資訊。

www.bosch-home.com.tw/mybosch

Service world-wide

Central Service Contacts

AU Australia

BSH Home Appliances Pty. Ltd.
Gate 1, 1555 Centre Road
Clayton, Victoria 3168
Tel.: 1300 369 744*
mailto:customersupport.au@bshg.com
www.bosch-home.com.au
*Mon-Fri 24 hours

CN China, 中国

BSH Home Appliances Service Jiangsu Co. Ltd.
中国江苏省南京市鼓楼区清江南路18号3幢
Building 3, No. 18 Qingjiang South Road, Gulou District
Nanjing, Jiangsu Province
Service Tel.: 400 8855 888*
mailto:careline.china@bshg.com
www.bosch-home.cn
*phone rate depends on the network used

GB Great Britain

BSH Home Appliances Ltd.
Grand Union House, Old Wolverton Road, Wolverton
Milton Keynes MK12 5PT
To arrange an engineer visit, to order spare parts and accessories or for product advice please visit www.bosch-home.co.uk Or call Tel.: 0344 892 8979*
*Calls are charged at the basic rate, please check with your telephone service provider for exact charges.

HK Hong Kong, 香港

BSH Home Appliances Limited
香港新界荃灣青山公路388號中染大廈23樓07室 Unit 07, 23/F, CDW Building, 388 Castle Peak Road
Tsuen Wan, New Territories, Hong Kong
Tel.: 2626 9655 (HK)
Toll free 0800 863 (Macao)
mailto:bosch.hk.service@bshg.com
www.bosch-home.com.hk

IE Republic of Ireland

BSH Home Appliances Ltd.
M50 Business Park, Ballymount Road Upper, Walkinstown
Dublin 12
To arrange an engineer visit, to order spare parts and accessories or for product advice please call Tel.: 01450 2655*
www.bosch-home.ie
*Calls are charged at the basic rate, please check with your telephone service provider for exact charges

MT Malta

Oxford House Ltd.
Notabile Road
Mriehel BKR 14
Tel.: 021 442 334
www.oxfordhouse.com.mt

NZ New Zealand

BSH Home Appliances Ltd.
Level 3, Air NZ Building, Smales Farm Business Park, 74 Taharoto Road, Takapuna
Auckland 0622
Tel.: +64 0800 245 700*
mailto:aftersales.nz@bshg.com
www.bosch-home.co.nz
*Mon-Fri 8.30am to 5pm (exclude public holidays)

SG Singapore, 新加坡

BSH Home Appliances Pte. Ltd.
38C Jalan Pemimpin, #01-01
Singapore 577180
Tel.: 6751 5000*
mailto:bshsgp.service@bshg.com
www.bosch-home.com.sg
*Mon-Fri 9am to 6pm, Sat: 9am to 1pm (exclude public holidays)

TW Taiwan, 台灣

我們期盼您不斷的鼓勵與指導，任何諮詢或服務需求，歡迎洽詢 客服專線
BSH Home Appliances Private Limited
台北市內湖區洲子街80號11樓
11F., No.80, Zhouzi St., Neihu Dist.
Taipei City 11493
Tel.: 0800 368 888
mailto:bshtzn-service@bshg.com
www.bosch-home.com.tw

ZA South Africa

BSH Home Appliances (Pty) Ltd.
96 Fifteenth Road, Randjespark
1685 Midrand - Johannesburg
Tel.: 086 002 6724
mailto:bsh@iopen.co.za
mailto:applianceserviceza@bshg.com
www.bosch-home.com/za

設備名稱:吸塵器 ,
Sample and its location

型號 (型式) : BBS611W2TW,BBS612A3TW
Type designation (Type)

Equipment name 單元 Unit	限用物質及其化學符號 Restricted substances and its chemical symbols					
	鉛Lead (Pb)	汞Mercury (Hg)	鎘Cadmium (Cd)	六價鉻 Hexavalent chromium (Cr ⁺⁶)	多溴聯苯 Polybrominated biphenyls (PBB)	多溴二苯醚 Polybrominated diphenyl ethers (PBDE)
馬達組	—	○	○	○	○	○
電源線組與線材	○	○	○	○	○	○
塑膠組件	○	○	○	○	○	○
濾網組	○	○	○	○	○	○
電路板組	—	○	○	○	○	○
螺絲與金屬組件	○	○	○	○	○	○

備考1. “超出0.1 wt %” 及 “超出0.01 wt %” 係指限用物質之百分比含量超出百分比含量基準值。

Note 1 : “Exceeding 0.1 wt %” and “exceeding 0.01 wt %” indicate that the percentage content of the restricted substance exceeds the reference percentage value of presence condition.

備考2. “○” 係指該項限用物質之百分比含量未超出百分比含量基準值。

Note 2 : “○” indicates that the percentage content of the restricted substance does not exceed the percentage of reference value of presence.

備考3. “—” 係指該項限用物質為排除項目。

Note 3 : The “—” indicates that the restricted substance corresponds to the exemption.



A series of horizontal lines for writing, starting from the top right of the pencil icon and extending across the width of the page. There are 22 lines in total, including the first line that starts under the pencil icon.



Thank you for buying a Bosch Home Appliance!

Register your new device on MyBosch now and profit directly from:

- **Expert tips & tricks for your appliance**
- **Warranty extension options**
- **Discounts for accessories & spare-parts**
- **Digital manual and all appliance data at hand**
- **Easy access to Bosch Home Appliances Service**

Free and easy registration – also on mobile phones:

www.bosch-home.com/welcome

BOSCH
HOME APPLIANCES
SERVICE

Looking for help? You'll find it here.

Expert advice for your Bosch home appliances, help with problems or a repair from Bosch experts.

Find out everything about the many ways Bosch can support you:

www.bosch-home.com/service

Contact data of all countries are listed in the attached service directory.

Robert Bosch Hausgeräte GmbH

Carl-Wery-Straße 34

81739 München

GERMANY

www.bosch-home.com

博西家用電器股份有限公司

台北市內湖區洲子街80號11樓

0800-368-888

www.bosch-home.com.tw



8001214031 (010308)

zh-tw