



**BOSCH**

**Register** your  
new device on  
MyBosch now and  
get free benefits:  
[bosch-home.com/  
welcome](https://bosch-home.com/welcome)



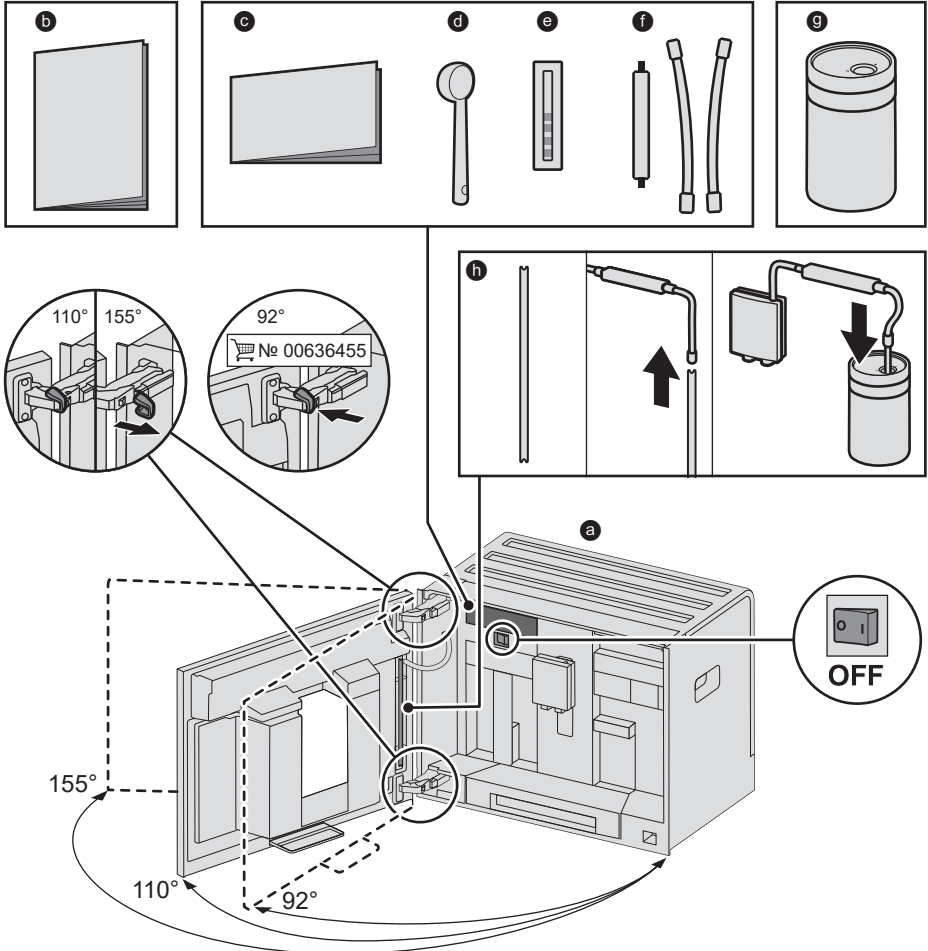
# Plně automatický kávovar

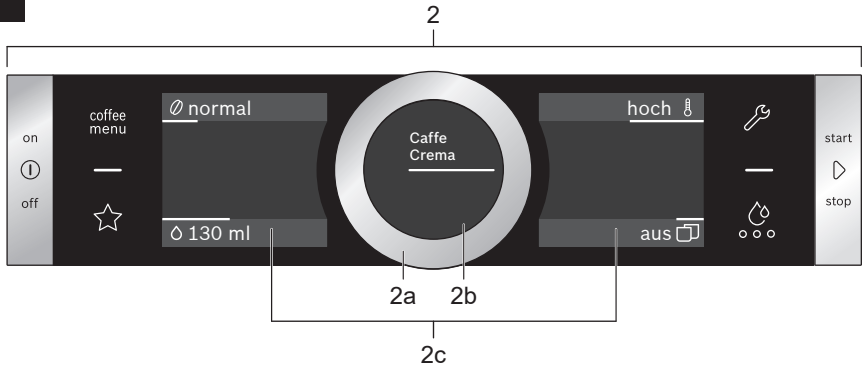
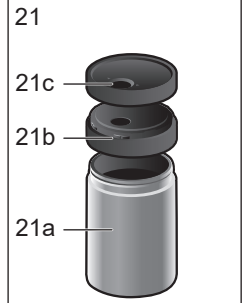
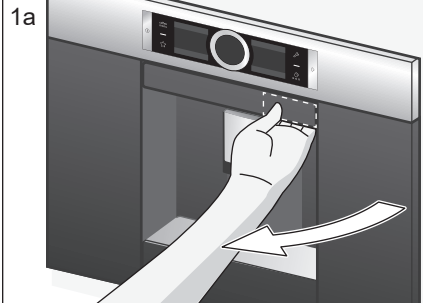
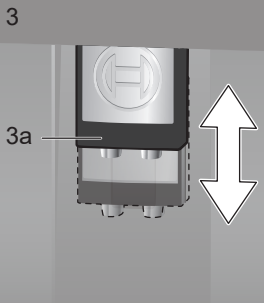
**CTL636E.1**

**[cs]**

Návod k použití

Plně automatický kávovar

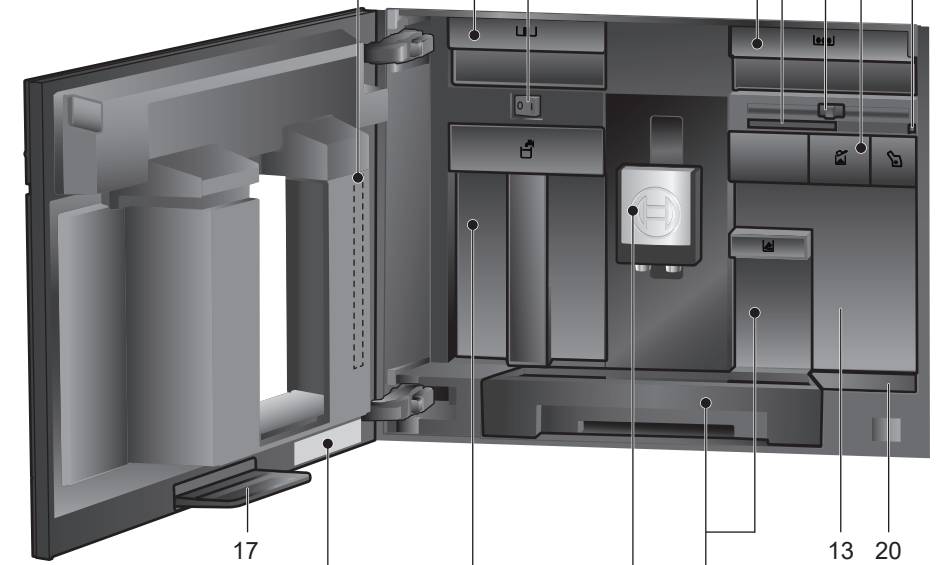
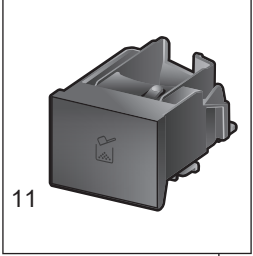
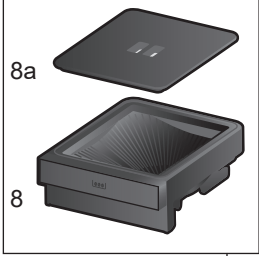
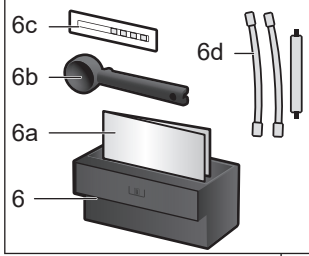
**A****Součást dodávky (viz strana 6)**

**B****C**

**D**

18

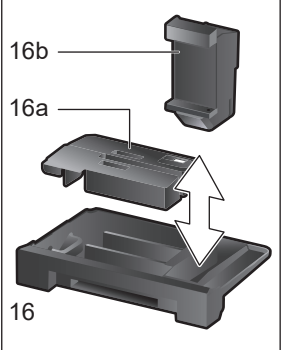
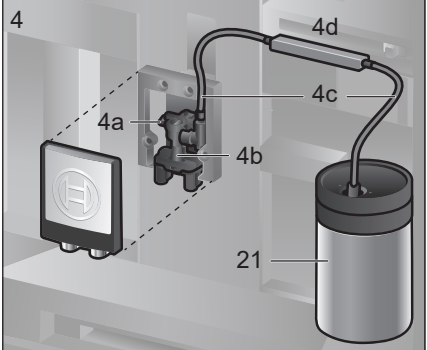
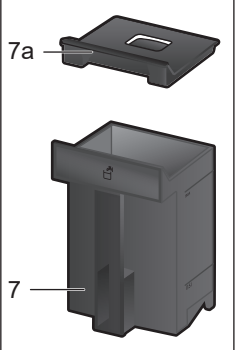
18a



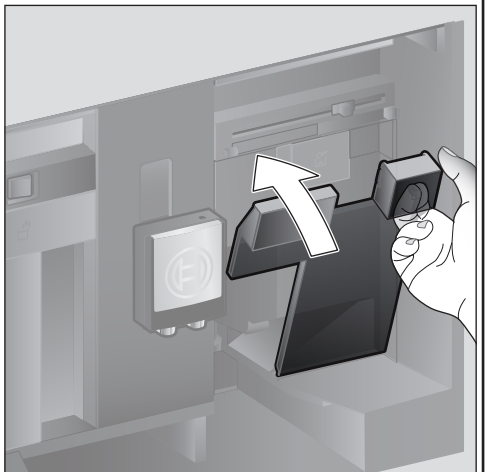
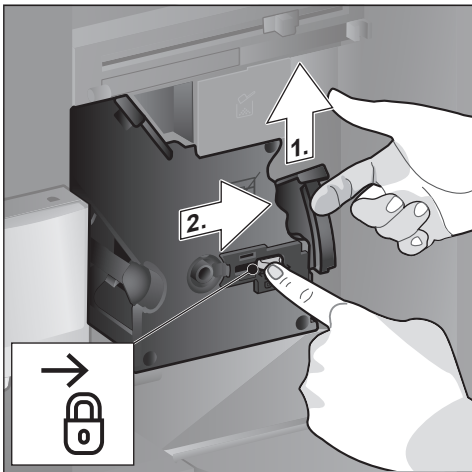
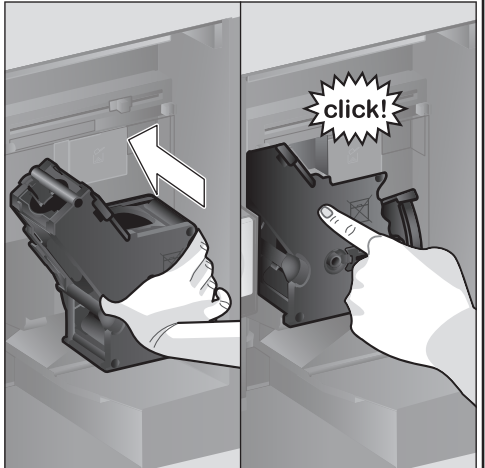
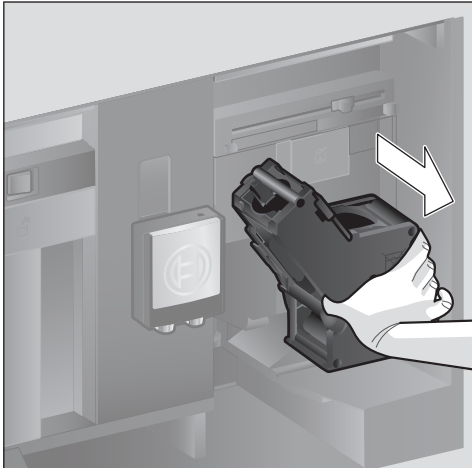
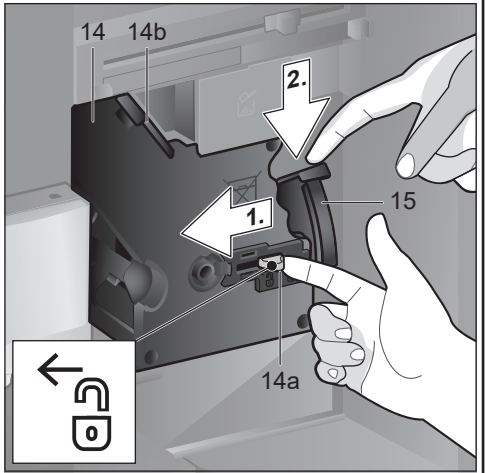
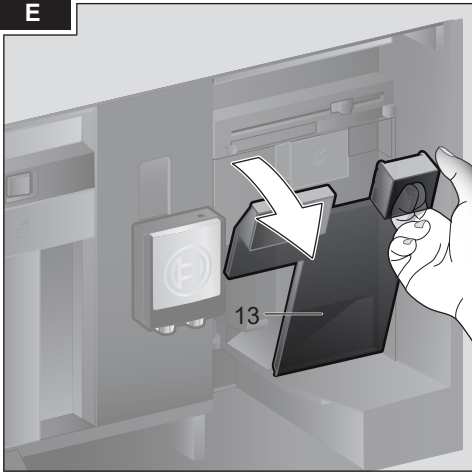
19

E-Nr. ....

FD.....



E



## Obsah

Součást dodávky (pro použití).....	6
Blahopřejeme.....	6
Použití k určenému účelu.....	7
Důležité bezpečnostní pokyny.....	7
Přehled.....	9
Ovládací prvky.....	9
Uvedení do provozu.....	10
Ovládací panel.....	11
Příprava nápojů.....	12
Příprava nápojů z kávových zrn.....	14
Příprava s použitím mléka.....	14
Příprava nápoje z mleté kávy.....	15
Odběr horké vody.....	16
Individuální nápoje.....	16
Nastavení stupně mletí.....	17
Dětská pojistka.....	17
Menu.....	18
Údržba a každodenní péče.....	19
Servisní programy.....	23
Tipy pro úsporu energie.....	25
Ochrana proti mrazu.....	25
Uskladnění příslušenství.....	25
Příslušenství.....	25
Likvidace.....	26
Záruční podmínky.....	26
Řešení jednoduchých problémů.....	26
Technické údaje.....	29

## Součást dodávky (pro použití)

(viz obrázek **A**)

- a** Plně automatický kávovar
- b** Návod k použití
- c** Stručný návod
- d** Odměrka na mletou kávu
- e** Proužek pro testování tvrdosti vody
- f** Hadička na mléko (sada)
- g** Nádoba na mléko
- h** Trubička nasávání

## Blahopřejeme...

...k zakoupení tohoto plně automatického kávovaru! Zakoupili jste kvalitní a moderní kuchyňský spotřebič. Nabízí inovativní technologii, množství funkcí a pohodlnou obsluhu. S jeho pomocí snadno a rychle připravíte rozmanité čerstvé lahodné horké nápoje – ať už silné espresso, krémové cappuccino, chutné latte macchiato, kávu s mlékem nebo tradiční šálek kávy. Spotřebič zároveň nabízí mnoho možností, jak můžete nápoje zcela přizpůsobit své individuální chuti. Pokud chcete plně automatický kávovar spolehlivě a bezpečně používat se všemi jeho možnostmi a funkcemi, seznamte se s jeho součástmi, funkcemi, indikátory a ovládacími prvky. Tento návod k použití vám při tom pomůže. Věnujte proto čas jeho přečtení dříve, než spotřebič zapnete.

### Jak používat tento návod k použití

Na prvních stránkách tohoto návodu naleznete obrázky spotřebiče označené čísly, na které se tento návod opakovaně odkazuje. Příklad: Spařovací jednotka (15)

Také zobrazení displeje a symboly jsou v tomto návodu zobrazovány jinak. Můžete tak rozpoznat, že se jedná o texty nebo symboly, které jsou zobrazeny nebo natištny na spotřebiči.

Zobrazení na displeji:

„Espresso“

Tlačítka a ovládací prvky na displeji:

[ ▷ ]

Ke spotřebiči je přiložen stručný návod, ve kterém můžete rychle vyhledat nejdůležitější funkce. Můžete ho uskladnit v zásuvce pro příslušenství spotřebiče.

---

## Použití k určenému účelu

Po vybalení spotřebič zkontrolujte. V případě poškození během přepravy spotřebič nezapojujte.

Tento spotřebič je určený pouze pro soukromé použití v domácnosti.

Přístroj používejte pouze ve vnitřních prostorách při pokojové teplotě a jen do nadmořské výšky 2000 m.

---

## Důležité bezpečnostní pokyny

Návod k použití si pečlivě přečtěte, řiďte se podle něho a uschovejte si ho! Při předávání přístroje dále přiložte tento návod.

Tento spotřebič mohou používat děti starší 8 let a osoby s omezenými fyzickými, sensorickými nebo duševními schopnostmi nebo s nedostatečnými zkušenostmi a/ nebo znalostmi, pokud jsou pod dohledem nebo byly instruovány o bezpečném použití spotřebiče a pochopily z toho vyplývající nebezpečí. Děti mladší 8 let se nesmí zdržovat v blízkosti spotřebiče a připojovacích kabelů a nesmí spotřebič obsluhovat. Děti si nesmí se spotřebičem hrát. Čištění a údržbu ze strany uživatele nesmí provádět děti. Výjimka: Děti jsou starší 8 let a jsou pod dozorem dospělé osoby.

## Výstraha Nebezpečí úrazu elektrickým proudem!

- Spotřebič smí být k síti střídavého proudu připojen jen pomocí předpisově instalované zásuvky s uzemněním. Zajistěte předpisovou instalaci systému ochranných vodičů elektrické domovní instalace.
- Přístroj zapojujte a používejte pouze v souladu s údaji na typovém štítku.
- Přístroj používejte jen tehdy, když samotný přístroj ani přívodní kabel není poškozený.
- Opravy přístroje, např. výměnu síťového přívodu, smí provádět pouze náš zákaznický servis, aby nedošlo k ohrožení.
- V případě poškození síťového kabelu tohoto spotřebiče je nutné ho vyměnit za speciální přívodní kabel, který lze obdržet u našeho zákaznického servisu.
- Nikdy neponořujte přístroj nebo síťový kabel do vody.
- V případě poruchy ihned odpojte síťovou zástrčku nebo vypněte síťové napětí.
- Na konektorové spojení spotřebiče nesmí přetéct žádná kapalina.
- Dodržujte speciální pokyny pro čištění v návodu.

### **⚠ Výstraha**

#### **Nebezpečí v důsledku magnetického pole!**

Spotřebič obsahuje trvalé magnety, které mohou ovlivnit elektronické implantáty jako např. kardiostimulátory nebo inzulinové dávkovače. Osoby používající elektronické implantáty by měly dodržovat minimální odstup od spotřebiče 10 cm a při odběru také odstup k těmto součástem: nádoba na mléko, mléčný systém, nádržka na vodu a spařovací jednotka.

### **⚠ Výstraha**

#### **Nebezpečí udušení!**

- Nedovolte dětem, aby si hrály s obalovým materiálem.
- Drobné součásti bezpečně uložte, hrozí nebezpečí spolknutí.

### **⚠ Výstraha**

#### **Nebezpečí poranění!**

- Nesahejte do mlýnku.
- Chybné použití spotřebiče může způsobit poranění.

### **⚠ Výstraha**

#### **Nebezpečí popálení!**

- Výpusť nápoje je velmi horká. Po použití ho nejprve nechte vychladnout; teprve poté se ho můžete dotknout.
- Po použití mohou být povrchy ještě nějakou dobu horké.
- Čerstvě připravené nápoje jsou velmi horké. V případě potřeby je nechte trochu vychladnout.

### **⚠ Výstraha**

#### **Nebezpečí požáru!**

- Spotřebič se zahřívá.
- Spotřebič nikdy neprovozujte s uzavřenými dvířky skříně.
- Dvířka skříně musí být během provozu otevřená.



## Přehled

(viz obrázky B až E)

- 1 **Dvířka spotřebiče**
  - a Zapuštěné madlo (pro otevření dvířek)
  - b Odkapávací plech
- 2 **Ovládací pole (viz následující strana)**
  - a Otočný volič
  - b Informační displej
  - c Dotykový displej (vlevo a vpravo)
- 3 **Výpustný systém (káva, mléko, horká voda), výškově nastavitelný**
  - a Kryt
- 4 **Mléčný systém**
  - a Závěrná páčka
  - b Výpust' nápoje (horní část, spodní část)
  - c Hadička na mléko (2 ks)
  - d Spojovací díl, kov (pro magnetický držák)
- 5 **Síťový spínač [ O/I ] (přívod proudu)**
- 6 **Zásuvka pro příslušenství (pro stručný návod a příslušenství)**
  - a Stručný návod
  - b Odměrka na mletou kávu
  - c Proužek tvrdosti vody
  - d Hadička na mléko (sada)
- 7 **Zásobník na vodu, snímatelný**
  - a Víko zásobníku na vodu
- 8 **Zásobník zrnkové kávy, snímatelný**
  - a Kryt zásobníku zrnkové kávy
- 9 **Šoupátko pro nastavení stupně mletí**
- 10 **Magnetický držák (pro spojovací díl)**
- 11 **Zásobník mleté kávy, snímatelný (mletá káva / čistící tableta)**
- 12 **Držák (pro hadičku na mléko)**
- 13 **Ochranný kryt (spařovací jednotky)**
- 14 **Spařovací jednotka**
  - a Pojistka
  - b Kryt
- 15 **Vyhazovací páčka**
- 16 **Odkapávací miska, snímatelná**
  - a Kryt odkapávací misky
  - b Zásobník na kávovou sedlinu
- 17 **Záchytná miska**
- 18 **Držák**
  - a Trubička nasávání
- 19 **Typový štítek (E. č.; FD)**
- 20 **Odkládací plocha s čidlem (pro nádobu na mléko)**

## 21 Nádoba na mléko

- a Nádrž z ušlechtilé oceli
- b Kryt spodní části
- c Kryt horní části

**i** Další informace o spotřebiči, např. jak je možné změnit úhel otevření dvířek, viz přiložený montážní návod.

## Ovládací prvky

Spotřebič je vybaven nabídkou s možností snadného a srozumitelného procházení, aby pro vás bylo jeho ovládání co nejjednodušší a zároveň abyste měli k dispozici velký počet funkcí. Díky němu můžete pomocí několika obslužných kroků vybírat z množství možností.

### Síťový vypínač [ O/I ]

Pomocí síťového spínače [ O/I ] (za tímto účelem otevřít dvířka) se přístroj zapne nebo se zcela vypne (napájení se přeruší).

**i** **Důležité:** Během provozu netiskněte síťový spínač. Aby proběhl automatický proplach vypínejte spotřebič až tehdy, když se nachází v úsporném režimu.

### Ovládací pole (dotykové políčko)

**i** **Důležité:** Tento návod k použití popisuje různé modely. U některých modelů jsou tlačítka [ ⊕ ] a [ ▷ ] prvky na dotykovém displeji.

### [ ⊕ ] on/off

Stisknutím tlačítka [ ⊕ ] se spotřebič zapne nebo přepne do úsporného režimu. Spotřebič se automaticky propláchně.

Spotřebič se neproplachuje, pokud:

- Je při zapnutí ještě teplý.
- Před vypnutím nebyla odebrána žádná káva.

Spotřebič je připraven k provozu, jakmile se na displeji zobrazí symboly pro výběr nápoje.

### [ ▷ ] start/stop

Stisknutím tlačítka [ ▷ ] se spustí příprava nápoju nebo servisní program.

Při opětovném stisku tlačítka [ ▷ ] během přípravy nápoju se odběr předčasně zastaví.

Na ovládacím poli jsou uvedeny čtyři položky menu, které je možné dotykem aktivovat.

Aktivní položka menu svítí červeně.

[ coffee menu ]

[ coffee menu ] svítí, jakmile je spotřebič v provozu. Mohou být vybrány a odebrány nápoje nebo může být prováděna změna nastavení nápojů.

[ ☆ ] **MyCoffee**


Dotykem tlačítka [ ☆ ] se vyvolá výběr „osobní příprava nápojů“. Osobní nastavení kávových nápojů mohou být ukládána a vyvolávána (viz kapitola „Individuální nápoje“).

[ ☞ ] **Menu**

Dotykem [ ☞ ] se vyvolá menu. Můžete provádět nastavení a vyvolávat informace (viz kapitola „Menu“).

[ ☺ ] **Servis**

Dotykem [ ☺ ] se vyvolá výběr servisních programů. Požadovaný program proveďte podle popisu v kapitole „Servisní programy“.

 Opětovným dotykem [ ☞ ], [ ☺ ] nebo [ ☆ ] příslušné menu opět opustíte.

### Otočný volič

Otáčením otočného voliče navigujete na displeji nebo se provádí změna parametrů.

### Informační displej

Na kulatém displeji se zobrazuje zvolený nápoj, nastavení nebo informace.

### Dotykový displej (vlevo a vpravo)

V závislosti na nastavení se na obou dotykových displejích zobrazují různá políčka. Dotykem některého pole se toto aktivuje, aby bylo možné provádět nastavení nebo měnit hodnoty.

## Uvedení do provozu

### Všeobecné informace

Příslušné zásobníky plňte pouze čistou, **studenou** nesyčenou vodou a výhradně **praženými** zrny. Nepoužívejte leštěná či karamelizovaná kávová zrna nebo kávová zrna upravená dalšími cukernatými přísadami; ucpávají spařovací jednotku.



Před zapnutím a obsluhou spotřebiče musí být spotřebič správně instalován a připojen podle příloženého návodu k montáži.

### Uvedení spotřebiče do provozu

- Odstraňte ochrannou fólii.



**Důležité upozornění:** Spotřebič používejte pouze v prostorách bez mrazu. Pokud byl spotřebič přepravován nebo skladován při teplotách nižších než 0 °C, pak před uvedením do provozu vyčkejte nejméně 3 hodiny.

- Dvířka spotřebiče uchyťte za zapuštěné madlo a otevřete.
- Vyměňte zásobník na vodu, vypláchněte ho a naplňte ho čerstvou, studenou vodou až po označení „max“.
- Zásobník na vodu opět vložte až na doraz.
- Vyměňte zásobník zrnkové kávy, naplňte ho kávovými zrny a vložte ho zpět.
- Síťový spínač nastavte na [ I ] a uzavřete dvířka spotřebiče.

Přístroj se proplachuje a zahřeje.

Aktivuje se ovládací pole.

Zobrazí se „Jazyk“.

- Prsty otáčejte otočným voličem, zvolte požadovaný jazyk a dotkněte se pole [ Tvrdost vody ].



Správné nastavení tvrdosti vody je důležité, aby spotřebič včas zobrazil, kdy musí být odvápněn. Přednastavená tvrdost vody je stupeň 4. Je-li v domě instalováno zařízení na změkčování vody, nastavte tvrdost vody na stupeň 3. Na tvrdost vody se můžete dotázat také u místního zásobení vodou.

- Pomocí přiloženého kontrolního papírku určete tvrdost vody. Kontrolní papírek krátce ponořte do vody a po 1 minutě odečtete výsledek.

Stupeň	Stupeň tvrdosti vody	
	Německá stupnice (°dH)	Francouzská stupnice (°fH)
1	1-7	1-13
2	8-14	14-25
3	15-21	26-38
4	22-30	39-54

- Prsty otáčejte otočným voličem a nastavte zjištěnou tvrdost vody.
- Dotkněte se [Ukončení nastavení]. Nastavení jsou uložena.

Přístroj je připraven k provozu, jakmile jsou zobrazeny symboly nápojů a svítí [coffee menu].

Při každém odběru nápoje se zapne integrovaný ventilátor, který se po několika minutách opět vypne.

Při prvním použití, po provedení servisního programu nebo pokud byl přístroj po delší dobu mimo provoz, nemá první připravený nápoj plné aroma. Tento nápoj nepijte.

Po uvedení plně automatického kávovaru do provozu je jemné a pevné krémové konzistence trvale dosaženo teprve po odběru několika šálek.

### Vypnutí spotřebiče

- Stiskněte [⏻].
- Přístroj se proplachuje a přepne se do úsporného režimu.

**Výjimka:** Pokud byla odebírána pouze horká voda, přístroj se vypne bez propláchnutí.

- Pro kompletní vypnutí přístroje otevřete dvířka spotřebiče a síťový spínač nastavte na [O].

**i** **Důležité:** Během provozu netiskněte síťový spínač. Aby proběhl automatický proplach, vypínejte spotřebič až tehdy, když se nachází v úsporném režimu.



Plně automatický kávovar je z továrny naprogramován se standardními nastaveními pro optimální provoz. Spotřebič se po uplynutí zvolené doby automaticky přepíná do úsporného režimu a proplachuje (doba je nastavitelná, viz „Vypnutí po“ v kapitole „Menu“).

Spotřebič je vybaven čidlem. Je-li spotřebič vybaven nádobou na mléko, zobrazí se na displeji při přepnutí do úsporného režimu odpovídající ukazatel. Pokud se v zásobníku nachází mléko, skladujte ho v ledničce.

## Ovládací panel

Zobrazují se informace nebo se dotykem dotykové obrazovky a otočným voličem provádí nastavení.

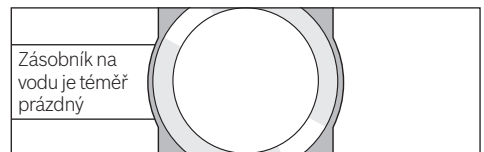
### Ukazatel

Na ovládacím panelu se zobrazují zvolené nápoje, nastavení, možnosti nastavení a také hlášení o provozním stavu.

např. výběr nápoje






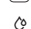


např. informace

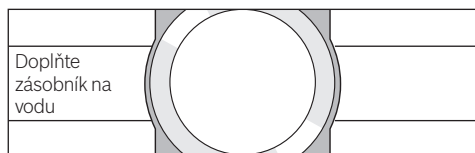



Informace zmizí po obsluze spotřebiče nebo po krátké době. Informace však

zůstane na informačním displeji zachována, a sice ve formě malého symbolu.

-  Zásobník na kávu je téměř prázdný
-  Zásobník na vodu je téměř prázdný
-  Vyměňte vodní filtr
-  Nutně proveďte program čištění!
-  Nutně proveďte program odvápnění!
-  Nutně proveďte program Calc'nClean!

## Požadavky k provedení



-  Pokud byl proveden potřebný úkon, např. byl naplněn zásobník na vodu, odpovídající hlášení a symbol opět zmizí.


## Ovládání


Navigace probíhá na ovládacím panelu dotykem textů nebo symbolů v kombinaci s otáčením otočného voliče (příklad viz kapitola „Přízpusobení nápoje“). Při dotyku dotykového displeje zazní akustický signál. Signální tón můžete zapnout nebo vypnout (viz kapitola „Menu – Zvuky tlačítek“).

## Příprava nápojů

Tento plně automatický kávovar můžete provozovat se zrnkovou nebo s mletou kávou (ne rozpustná káva).

Při použití kávových zrn jsou zrna čerstvě namleta pro každé spaření. Pro zaručení optimální kvality skladujte kávová zrna v chladu a uzavřená.

-  **Důležité:** Zásobník na vodu plňte každý den čerstvou a studenou nesyčenou vodou. V zásobníku na vodu by mělo být vždy dostatečné množství vody pro provoz spotřebiče.

-  **Rada:** Šálek (šálky), především malé šálky na espresso se silnými stěnami předeřhívejte např. horkou vodou.

U některých nastavení je káva připravována ve dvou krocích (viz kapitola „Aroma Double Shot“ a „Dva šálky najednou“). Vyčkejte, až se proces zcela ukončí.

## Výběr nápoje

Otáčením otočného voliče můžete volit různé nápoje:

Symbol a označení zvoleného nápoje se zobrazí na informačním displeji ve střední části.

Aktuálně nastavené hodnoty, např. pro sílu a teplotu kávy, se zobrazují na dotykových displejích vlevo a vpravo.



### Můžete vybírat z těchto nápojů:

- Ristretto
- Espresso
- Espresso Macchiato
- Caffe Crema
- Cappuccino
- Latte Macchiato
- Káva s mlékem
- Mléčná pěna
- Teplé mléko
- Horká voda

Zvolený nápoj může být přímo připraven s přednastavenými hodnotami nebo být předem přizpusoben osobní chuti.

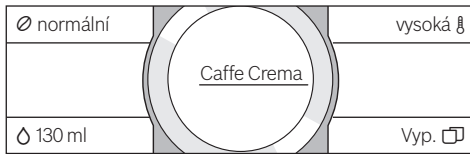
### Přízpusobení nápoje

Dotykem některého ze zobrazených políček na dotykovém displeji např. [☉] se pole aktivuje, [☉] bude mít červenou barvu. Otáčením otočného voliče změníte nastavení. Pro uložení nastavení se opět dotkněte pole [☉].

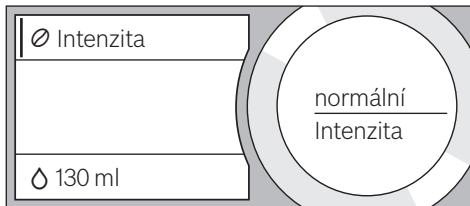
**Příklad:**

Hodnoty pro šálek kávy „Caffe Crema“ můžete měnit takto:

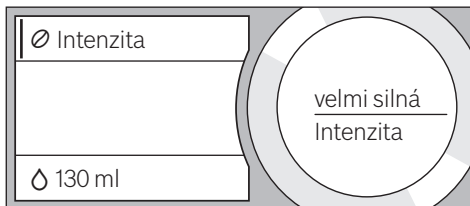
- Otáčejte otočným voličem a zvolte „Caffe Crema“.



- Pro aktivaci se dotkněte pole např. [Ø], pole [Ø] svítí červeně.



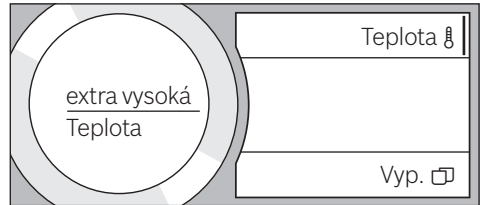
- Otáčejte otočným voličem a na informačním displeji ve střední části nastavte sílu kávy, např. na „velmi silná“.



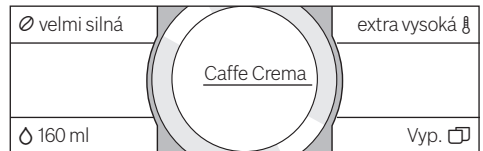
- Dotkněte se pole [Ø].
- Otáčejte otočným voličem a nastavte požadované množství kávy např. „160ml“.



- Dotkněte se pole [⌂].
- Otáčejte otočným voličem a nastavte požadovanou teplotu, např. „extra vysoká“.



- Nastavení se ukládají dotykem aktivního pole nebo spuštěním odběru nápoje.



- i** Možnosti nastavení jsou rozdílné v závislosti na druhu nápoje. U kávových nápojů můžete nastavit např. intenzitu kávy, teplotu a množství kávy, u mléka jen množství náplně.

**Možná jsou tato nastavení:****Intenzita kávy**

velmi jemná  
jemná  
normální  
silná  
velmi silná  
Double Shot  
Double Shot+  
Double Shot++

**i Aroma Double Shot**

Čím déle je káva spařována, tím větší množství trpkých látek a nechtěného aroma se uvolní. To negativním způsobem ovlivňuje chuť a stravitelnost kávy. Pro přípravu extra silné kávy je proto spotřebič vybaven speciální funkcí Aroma Double Shot. Po první polovině připravovaného množství se opět namelou a spaří kávová zrna, takže dojde k uvolnění vždy jen těch nejméně aromatických látek.

Při přípravě kávy Ristretto, Espresso Macchiato a při přípravě s mletou kávou není funkce Aroma Double Shot k dispozici.

## Množství náplně

Množství náplně je rozdílné v závislosti na druhu nápoje a může být nastaveno v krocích po ml.

**i** Vydané množství náplně může být různé v závislosti na kvalitě mléka.

## Teplota nápoje

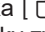
Hodnoty pro kávové nápoje:  
normální  
vysoká  
extra vysoká


## Hodnoty pro horkou vodu:

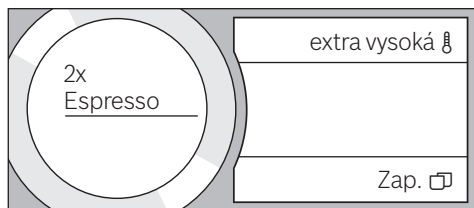
70°C bílý čaj  
80°C zelený čaj  
90°C černý čaj  
Max ovocný čaj

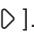
**i** Pokud během cca 30 sekund nedojde na spotřebiči k ovládní, spotřebič automaticky opustí režim nastavení. Provedená nastavení se automaticky uloží.

## Dva šálky najednou

Dotykem tlačítka [  ] se současně připraví dva šálky zvoleného nápoje. Nastavení je zobrazováno jako text např. „2x Espresso“.

- Dotkněte se [  ].



- Pod výpusť nápoje postavte vlevo a vpravo dva šálky.
- Pro spuštění odběru nápoje stiskněte [  ]. Připraví se zvolený nápoj a poté vyteče do obou šáleků.

**i** Nápoj je připravován ve dvou krocích (dvě mletí). Vyčkejte, až se proces zcela ukončí.

U nastavení „Aroma Double Shot“ nebo „Mletá káva“ není možný současný odběr dvou šáleků.

## Příprava nápojů z kávových zrn

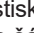

Spotřebič musí být připraven k provozu.

- Pod výpusť nápoje postavte šálek.
- Otáčejte otočným voličem a zvolte „Ristretto“, „Espresso“ nebo „Caffe Crema“.

Na displejích se zobrazí vybraný nápoj a také přednastavené hodnoty tohoto nápoje.



**i** Nastavení můžete měnit podle popisu v kapitole „Přizpůsobení nápoje“.

- Pro spuštění odběru nápoje stiskněte [  ]. Káva se spaří a poté nateče do šálku. Opětným stisknutím [  ] můžete odběr nápoje předčasně zastavit.

## Příprava s použitím mléka

Tento plně automatický kávovar má integrovanou výpusť nápoje. Mohou tak být připravovány kávové nápoje s mlékem nebo také mléčná pěna a teplé mléko.

**i** Místo mléka je možné používat také rostlinné nápoje, např. ze sóji.



### Nebezpečí popálení!

Výpusť nápoje je velmi horká. Po použití ji nejprve nechte vychladnout; teprve poté se jí můžete dotknout.

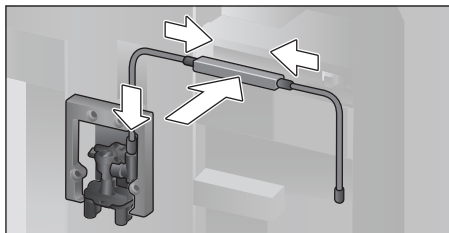
## Nádoba na mléko

Nádoba na mléko je speciálně vyvinuta pro použití ve spojení s tímto plně automatickým kávovarem. Je určena výhradně pro použití v domácnostech a pro uskladnění mléka v lednici. Izolovaný zásobník udržuje mléko studené po několik hodin.

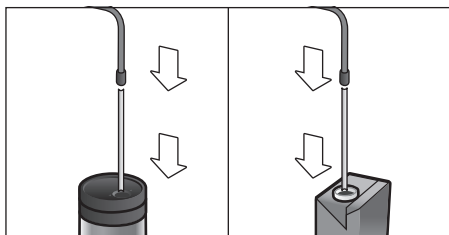
**i** **Důležité:** Před otevřením dvířek odeberte šálky nebo sklenice, mohlo by dojít k jejich pádu.

Připojení nádoby na mléko nebo kartónu s mlékem:

- Otevřete dvířka spotřebiče.
- Kryt výpusti nápoje sejměte směrem dopředu.
- Hadičky na mléko a spojovací díl připojte a upevněte podle obrázku.



- Kryt pevně nasadíte zeepředu na výpust nápoje.
- Nasadíte trubičku nasávání a vsuňte do nádoby na mléko nebo do kartónu s mlékem.



- Zavřete dvířka spotřebiče.

**i** Kvalita mléčné pěny závisí na druhu použitého mléka nebo rostlinného nápoje.

**i** Zaschlé zbytky mléka se obtížně odstraňují, proto je **bezpodmínečně** vyčistěte (viz kapitola „Čištění mléčného systému“).

## Kávové nápoje s mlékem

- Pod výpusť nápoje postavte šálek nebo sklenici.
  - Otáčejte otočným voličem a zvolte „Espresso Macchiato“, „Cappuccino“, „Latte Macchiato“ nebo „Káva s mlékem“.
- Na displejích se zobrazí vybraný nápoj a také přednastavené hodnoty tohoto nápoje.

**i** Nastavení můžete měnit podle popisu v kapitole „Přizpůsobení nápoje“.

- Pro spuštění odběru nápoje stiskněte [ ▷ ]. Nejprve se do šálku resp. sklenice naplní mléko. Poté se spafí káva a nateče do šálku resp. sklenice.

Opětovným stisknutím tlačítka [ ▷ ] můžete předčasně zastavit aktuální krok procesu.

## Mléčná pěna nebo teplé mléko

- Pod výpusť nápoje postavte šálek nebo sklenici.
- Otáčejte otočným voličem a zvolte „Mléčná pěna“ nebo „Teplé mléko“.

**i** Nastavení můžete měnit podle popisu v kapitole „Přizpůsobení nápoje“.

- Pro spuštění odběru nápoje stiskněte [ ▷ ].

Z výpusti nápoje vytéká mléčná pěna nebo teplé mléko.

Opětovným stisknutím [ ▷ ] můžete odběr předčasně zastavit.

## Příprava nápoje z mleté kávy

**i** Při přípravě s mletou kávou není k dispozici nastavení síly kávy a současný odběr dvou šáleků.

**Důležité:** Před otevřením dvířek odeberte šálky nebo sklenice, mohlo by dojít k jejich pádu.

Spotřebič musí být připraven k provozu.

- Otevřete dvířka spotřebiče.
- Vyjměte zásobník mleté kávy. Zásobník mleté kávy musí být suchý.
- Naplňte mletou kávou (maximálně 2 zarovnané odměrky mleté kávy); nestlačujte.

**i** **Pozor!** Neplňte kávovými zrny nebo rozpustnou kávou.

- Vložte zásobník mleté kávy.
- Zavřete dvířka spotřebiče.

**i** Pokud během 90 sekund neodeberete žádnou kávu, spařovací komora se automaticky vyprázdní, aby nedošlo k přeplnění. Spotřebič se popláchně.



- Pod výpusť nápoje postavte šálek.
- Otáčejte otočným voličem a zvolte kávový nápoj nebo kávový nápoj s mlékem.

Na displeji se zobrazí vybraný nápoj, odměrka na mletou kávu a také přednastavené hodnoty tohoto nápoje.

**i** Nastavení můžete měnit podle popisu v kapitole „Přizpůsobení nápoje“.

Při přípravě kávových nápojů s mlékem dodržujte pokyny v kapitole „Příprava s použitím mléka“.

- Pro spuštění odběru nápoje stisknete [ ⏏ ].

Káva se spaří a poté nateče do šálku. Při zvolení kávových nápojů s mlékem se nejprve vydá mléko a poté spaří káva.

**i** Pro obdržení dalšího nápoje s mletou kávou postup opakujte.

## Odběr horké vody



### Nebezpečí popálení!

Výpusť nápoje je velmi horká. Po použití ji nejprve nechte vychladnout; teprve poté se jí můžete dotknout.

Spotřebič musí být připraven k provozu.

- Z nádoby na mléko stáhněte hadičku na mléko.
- U výpusť odstraňte zbytky mléka nebo kávy.
- Pod výpusť nápoje postavte šálek nebo sklenici.
- Otáčejte otočným voličem a zvolte „Horká voda“.

**i** Nastavení můžete měnit podle popisu v kapitole „Přizpůsobení nápoje“.

- Pro spuštění odběru nápoje stisknete [ ⏏ ].
- Pokud spotřebič rozpozná nádobu na mléko, zobrazí se toto hlášení: „Je hadička na mléko odpojena od nád. na mléko?“.
- Pokud je hadička na mléko ještě připojena, stáhněte ji a na displeji se dotkněte [Ano]. Z výpusť nápoje vytéká horká voda.

Opětovným stisknutím [ ⏏ ] můžete odběr předčasně zastavit.

## Individuální nápoje

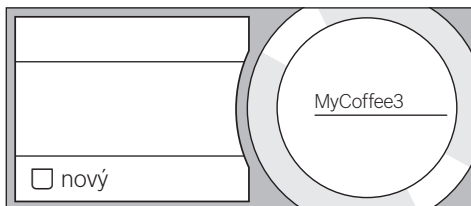
Dotykem tlačítka [ ☆ ] se otevře výběr individuálně nastavených nápojů.

Můžete využívat až 8 paměťových míst. Často odebírané oblíbené nápoje zde můžete uložit do paměti se všemi nastaveními.

**i** Dotykem [ ☆ ] můžete kdykoliv opustit menu bez uložení do paměti.

## Vytvoření a změna nápoje

- Dotkněte se [ ☆ ]. Zobrazí se výběr paměťových míst.
- Otáčejte otočným voličem a zvolte prázdné paměťové místo (prázdná sklenice) pro vytvoření nebo obsazené paměťové místo pro změnu nebo vymazání oblíbeného nápoje.
- U prázdného paměťového místa zvolte [nový] nebo u obsazeného paměťového místa zvolte [Detaily].



Zobrazí se menu pro přizpůsobení nápojů. Zobrazí se naposledy odebraný nápoj s naposledy zvolenými nastaveními.

- Pokud nechcete naposledy vydaný nápoj uložit do paměti, pak otáčejte otočným voličem a zvolte jiný nápoj.
- Dotkněte se vždy toho nastavení, které chcete změnit, otáčejte otočným voličem a hodnoty přizpůsobte vlastnímu přání.

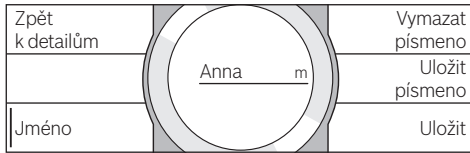
V závislosti na výběru se zobrazí další možnosti nastavení.

- Pro provedení dalších nastavení se dotkněte [Další detaily | uložit].

**i** U mléčných nápojů může být nastaven poměr kávy a mléka.



- Nastavení mohou být uložena do paměti pod individuálním jménem. Dotkněte se položky [Jméno]. Zobrazí se maska pro zadání jména.



- Otáčejte otočným voličem a zvolte písmeno nebo symbol.
- Pro potvrzení zvoleného písmena se dotkněte položky [Uložit písmeno] nebo pro vymazání [Vymazat písmeno].
- Zvolte a potvrďte další písmena nebo symboly.
- Pomocí [Uložit] se zadání převezme. Zobrazí se menu výběru.
- Dotkněte se [☆] pro opuštění menu.

## Vymazání nápoje

- Dotkněte se [☆]
  - Otáčejte otočným voličem a zvolte obsazené paměťové místo.
  - Dotkněte se položky [Detaily] a [Další detaily | uložit].
  - Dotkněte se položky [Nápoj vymazat] a poté položky [Vymazat].
- Paměťové místo je opět volné.

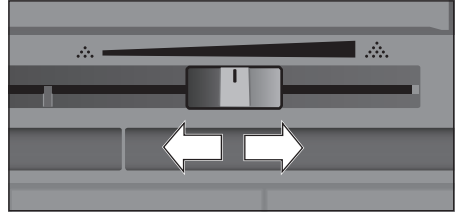
## Výběr a odběr individuálně vytvořeného nápoje

- Dotkněte se [☆]. Zobrazí se výběr paměťových míst.
- Otáčejte otočným voličem a zvolte požadované paměťové místo.
- Pod výpusť nápoje postavte šálek nebo sklenici.
- Pro spuštění odběru nápoje stiskněte [▷].

## Nastavení stupně mletí

Tento plně automatický automat na kávu je vybaven nastavitelným mlýnkem. Pomocí něho je možné individuálně měnit stupeň mletí kávy.

- Otevřete dvířka spotřebiče.
- Pomocí šoupátka zvolte nastavení stupně mletí mezi jemně namletou kávou ☼ a hrubě namletou kávou ☼.



- Opět zavřete dvířka spotřebiče.

**i** V případě tmavých pražených zrn nastavte jemnější stupeň mletí, v případě světlejších zrn nastavte hrubší stupeň mletí.

**Rada:** U nastavení stupně mletí provádějte jen malé změny.

Nové nastavení se projeví až u druhého šálku kávy.

**i** Pokud se na displeji zobrazí hlášení „Hrubší nastavení stupně mletí“ jsou kávová zrna mleta příliš jemně. Nastavte hrubší stupeň mletí.

## Dětská pojistka

Na ochranu dětí před opařením a popálením můžete spotřebič zablokovat.

- Dotkněte se tlačítka [☞] po dobu nejméně 4 sekund.

Na displeji se krátce zobrazí hlášení

„Dětská pojistka aktivována“.

Nyní již není možné žádné ovládání, stisknout lze pouze [☞].


- Pro deaktivaci dětské pojistky se po dobu nejméně 4 sekund dotkněte tlačítka [☞].

Na displeji se krátce zobrazí hlášení

„Dětská pojistka deaktiv.“.

## Menu

Menu slouží k individuální změně nastavení, vyvolání informací nebo ke spouštění procesů.

■ Dotykem [  ] otevřete menu.

Na dotykových displejích se zobrazí různé možnosti nastavení, na kulatém informačním displeji aktuální nastavení.

### Navigace v menu:



Dotykem položky, např. jazyk se aktivují odpovídající možnosti nastavení a označí se červeně.

Otáčejte otočným voličem a proveďte nastavení, např. „Čeština“. Při dotyku položky [Dále] se zobrazí další možnosti nastavení.




### Například:

Nastavení automatického vypnutí spotřebiče na 15 minut:

- Dotkněte se [  ]. Otevře se menu.
- Dotkněte se položky [Vypnutí po], pole je označeno červeně.
- Otáčejte otočným voličem a zvolte „00h15m“.
- Dotkněte se [  ]. Zobrazí se [Uložit] a [Neukládat].
- Dotkněte se [Uložit]. Nastavení je uloženo do paměti.

Na displeji se zobrazí výběr nápojů.

**i** Dotykem [  ] můžete kdykoliv opustit menu. Pokud cca 30 sekund neproběhne žádné zadání, menu se automaticky uzavře, nastavení nejsou uložena do paměti.

### Můžete provádět tato nastavení:

Jazyk

Nastavení jazyka, ve kterém mají být zobrazeny texty na displeji.

Tvrdotost vody

Nastavení na místní tvrdost vody.

Můžete volit stupně „1 (měkká)“ až „4 (vel. tvrdá)“. Přednastavená tvrdost vody je „4 (vel. tvrdá)“.

**i** Správné nastavení tvrdosti vody je důležité, aby spotřebič včas zobrazil, kdy musí být odvápněn.

Tvrdotost vody můžete určit pomocí příloženého kontrolního papírku nebo se můžete dotázat u místního zásobení vodou. Je-li v domě instalováno zařízení na změkčování vody, nastavte „Změkčovací zařízení“.

Vodní filtr

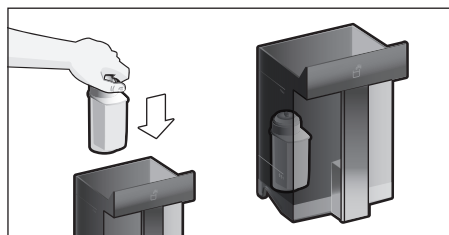
Pokud se vloží, obnoví resp. odebere vodní filtr, musí být v menu odpovídajícím způsobem provedeno nastavení „Vložit“, „Obnovit“ nebo „Odstranit“.

**i** Vodní filtr snižuje tvorbu vápených usazenin a snižuje znečištění ve vodě. Spotřebič nemusí být tak často odvápnován. Vodní filtry můžete zakoupit v prodejnách nebo u zákaznického servisu (viz kapitola „Příslušenství“).

Vložení nebo obnovení vodního filtru:

Nový vodní filtr musí být před použitím propláchnut.

- Otáčejte otočným voličem a zvolte „Vložit“ nebo „Obnovit“.
- Vodní filtr pevně vtiskněte do vybraní zásobníku na vodu.




- Zásobník na vodu naplňte vodou až po značku „max“.
- Z nádoby na mléko stáhněte hadičku na mléko a zavřete dvířka.

**i** **Pozor:** Při zavírání dvířek zabraňte přiskřípnutí hadičky.

- Pod výpusť umístěte nádobu s kapacitou 0,5 l.
- Stiskněte [ ▷ ].

Nyní protéká voda přes filtr, aby ho propláchna.


- Poté nádobu vyprázdněte. Spotřebič je opět připraven k provozu.

 Proplachováním filtru je současně aktivováno nastavení pro zobrazení výměny filtru.

Po zobrazení „Vyměňte vodní filtr“ nebo nejpozději po 2 měsících je účinnost filtru vyčerpána. Filtr je nutné měnit jednak z hygienických důvodů, a také proto, aby nedošlo k zanesení vápníkem (může dojít k poškození přístroje).

- Pokud nepoužijete nový filtr, pak zvolte nastavení „Odstranit“ a stiskněte [ ▷ ].

Zobrazí se „Odeberte filtr, vložte zpět zásobník na vodu, zavřete dvířka“.

 Pokud spotřebič nebyl delší dobu používán (např. dovolená), měl by být vložený filtr před prvním použitím spotřebiče propláchnut. Jednoduše odeberte šálek horké vody.

Podrobné informace o vodním filtru naleznete v příložených pokynech k filtru.

Vypnutí po

Nastavení časového intervalu, po kterém se spotřebič po poslední přípravě nápoje automaticky propláchna a vypne.

Můžete zvolit hodnoty od 15 minut až do 8 hodin. Přednastavená doba je 30 minut.

Osvětlení

Nastavení osvětlení výpusť nápoje. Může být zvoleno „zap.“, „při použití“ nebo „vyp“.

Jas osvětlení

Nastavení jasu osvětlení výpusť nápoje.

Můžete volit stupně „Stupeň 1“ až „Stupeň 10“.

Jas displeje


Nastavení jasu displeje.

Zvuky tlačítek

Zapnutí a vypnutí signálních tónů.

Zobrazení času

Možnosti zobrazení hodinového času „Vyp.“ nebo „Digitální“ (zap.). Toto nastavení můžete provést v položce nabídky Čas.

 Při vypnutí spotřebiče síťovou spínačem nebo při výpadku proudu se nastavení času nezachová.

Čas

Nastavení aktuálního času.

Ochrana před mrazem

Servisní program pro zabránění škodám v důsledku působení mrazu při přepravě a skladování.

Spotřebič se přitom zcela vyprázdní.

- Vyprázdněte zásobník na vodu a nasadte zpět.
- Je-li k dispozici, odejměte nádobu na mléko a zavřete dvířka. Spotřebič automaticky vyprázdní systém vedení.
- Vyprázdněte odkapávací misku a opět ji vložte zpět.

Info o nápoji

Ukazatel, kolik nápojů již bylo připraveno od uvedení do provozu.

Tovární nastavení

Vynulování všech vlastních nastavení do stavu při dodání.

- Dotykem položky [ Obnovit ] buďto potvrďte nebo pomoci [ Neobnovovat ] přerušte.

## Údržba a každodenní péče

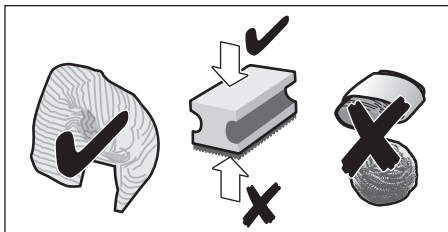


### Nebezpečí úrazu elektrickým proudem!

Přístroj nikdy neponořujte do vody. Nepoužívejte parní čistič.

- Povrch přístroje otírejte měkkým vlhkým hadříkem.
- Obslužné pole čistěte utěrkou z mikrovlákna.
- Nepoužívejte čisticí prostředky obsahující alkohol nebo líh.

- Nepoužívejte drsné utěrky nebo čisticí prostředky.



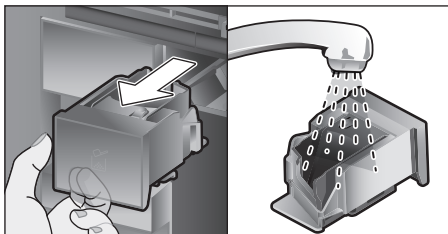
- Zbytky vápenatých usazenin, kávy, mléka, čisticího a odvápnovacího roztoku vždy ihned odstraňte. Pod těmito zbytky se může tvořit koroze.

**i** Nové hadříkové houbičky na čištění mohou obsahovat soli. Soli mohou způsobit náletovou rez na ušlechtilé oceli, proto hadříky před použitím vždy důkladně vyperte.

- Otevřete dvířka a vytáhněte odkapávací misku směrem dopředu.
- Sejměte kryt odkapávací misky a zásobník na kávovou sedlinu.
- Jednotlivé části vyprázdněte, vyčistěte a vysušte.

**i** **Důležité:** Odkapávací miska a zásobník na kávovou sedlinu je třeba vyprazdňovat a čistit denně, aby se zabránilo tvorbě usazenin.

- Vyměňte zásobník mleté kávy, vyčistěte pod tekoucí vodou s dobře vysušte.



- Vnitřek spotřebiče (uchycení odkapávací misky a zásobník mleté kávy) a záchytnou misku vytřete a vysušte.
- Vložte suché součásti, jako např. zásobník mleté kávy.

**✗** **Tyto součásti nemyjte v myčce na nádobí:**

zásuvka pro příslušenství, zásobník na vodu, víko zásobníku na vodu, kryt výpusti nápoje, zásobník zrnkové kávy, kryt zásobníku zrnkové kávy, kovový spojovací díl, zásobník mleté kávy, ochranný kryt spařovací jednotky, spařovací jednotka a nádoba na mléko.

**☑** **Tyto součásti jsou vhodné pro mytí v myčce na nádobí:**

Odkapávací mřížka, záchytná miska, odkapávací miska, kryt odkapávací misky, zásobník na kávovou sedlinu, hadičky na mléko, trubičky nasávání, jednotlivé díly výpusti nápoje, odměrka na mletou kávu a jednotlivé díly krytu nádoby na mléko.

**i** Pokud přístroj zapnete ve studeném stavu nebo po přípravě kávy vypnete, přístroj se propláchne automaticky. Systém je tedy samočistící.

**Důležité:** Pokud by měl být spotřebič delší dobu (např. dovolená) mimo provoz, celý spotřebič včetně mléčného systému, zásobníku mleté kávy a spařovací jednotky předem důkladně vyčistěte.

## Čištění mléčného systému

Mléčný systém se automaticky vyčistí krátkým proudem páry bezprostředně po přípravě mléčného nápoje.

**i** **Rada:** Pro obzvláště důkladné čištění může být mléčný systém dodatečně propláchnut vodou (viz kapitola „Propláchnutí mléčného systému“).

**Důležité:** Mléčný systém čistěte jednou týdně ručně, v případě potřeby i častěji (viz kapitola „Manuální čištění mléčného systému“).

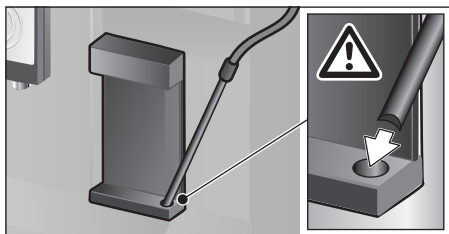


### Nebezpečí popálení!

Výpust' nápoje je velmi horká. Po použití ji nejprve nechte vychladnout, teprve poté se jí můžete dotknout.

### Propláchnutí mléčného systému

- Dotkněte se [ ☉ ].
- Pro zvolení programu se dotkněte položky [ Propláchnutí ml. systému ].
- Otevřete dvířka a z nádoby na mléko vyjměte trubičku nasávání.
- Trubičku nasávání otřete a její konec zastrčte do otvoru u zásobníku na kávovou sedlinu.

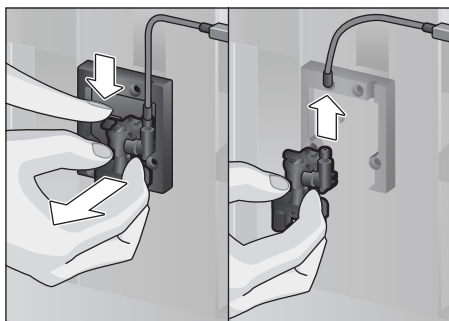


- Zavřete dvířka. Dbejte, aby nedošlo k přiskřípnutí hadičky na mléko.
  - Pod výpusť nápoje postavte prázdnou sklenici.
  - Stiskněte [ ▷ ].
- Mléčný systém se propláchne vodou.
- Poté sklenici vyprázdněte.
  - Pro opuštění programu se dotkněte [ ☉ ].

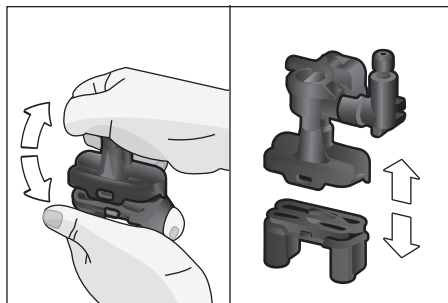
### Manuální čištění mléčného systému

Při čištění mléčný systém rozložte:

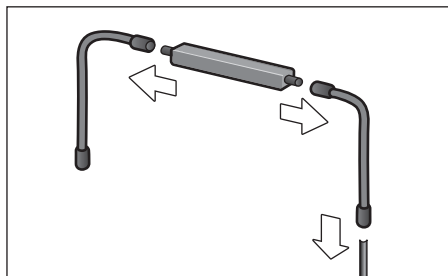
- Výpusť nápoje posuňte zcela dolů a kryt sejměte směrem dopředu.
- Závěrnou páčku nalevo od výpusť nápoje stiskněte dolů a výpusť nápoje vytáhněte směrem dopředu.



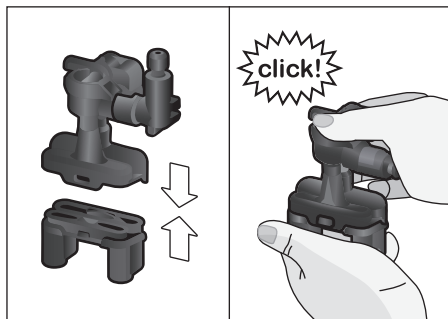
- Stáhněte hadičku na mléko. Rozložte horní a spodní část výpusť nápoje.



- Odpojte hadičky na mléko, spojovací díl a trubičku nasávání.



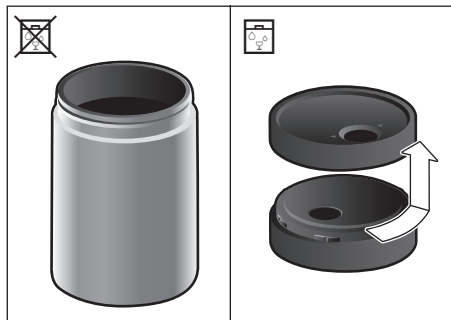
- Jednotlivé části čistěte mycím roztokem a měkkým hadříkem.
- Všechny části opláchněte čistou vodou a osušte.
- Jednotlivé díly opět sestavte (viz také stručný návod).



- Výpusť nápoje zepředu rovně pevně nasadte na tři přípojky.
- Nasadte kryt.

## Čištění nádoby na mléko

Z hygienickým důvodů musí být nádoba na mléko pravidelně čistěna. Pro mytí v myčce na nádobí jsou vhodné jen jednotlivé díly víka. Nádoby na mléko z ušlechtilé oceli čistěte ručně jemným čisticím prostředkem.

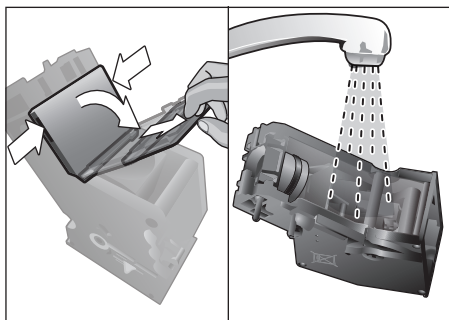


## Čištění spařovací jednotky

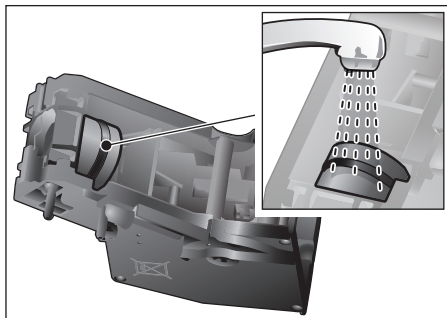
(viz také stručný návod)

Kromě provádění programu automatického čištění je vhodné spařovací jednotku pravidelně vyjmát a čistit.

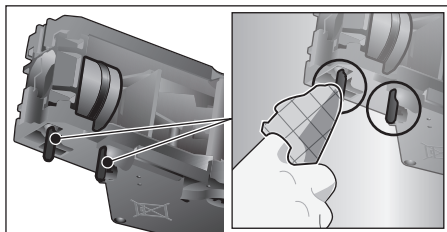
- Otevřete dvířka spotřebiče.
- Sítovým spínačem [ O/I ] zcela vypněte.
- Sejměte ochranný kryt spařovací jednotky.
- Vyjměte zásobník zrnkové kávy.
- Červenou pojistku na spařovací jednotce posuňte zcela doleva na ☺.
- Vyhazovací páčku stiskněte zcela dolů. Spařovací jednotka se uvolní.
- Uchopte spařovací jednotku za zapuštěná madla a opatrně vytáhněte.
- Sejměte kryt spařovací jednotky a spařovací jednotku důkladně vyčistěte pod tekoucí vodou.



- Pod vodním paprskem důkladně vyčistěte sítko spařovací jednotky.



- Důkladně propláchněte připojovací zátku spařovací jednotky.



- **Důležité:** Čistěte bez oplachovacího prostředku a ne v myčce na nádobí.

- Vnitřek spotřebiče důkladně vyčistěte vlhkým hadříkem, odstraňte případné zbytky kávy.
- Spařovací jednotku a vnitřek spotřebiče nechte vyschnout.
- Na spařovací jednotku opět nasadte kryt.
- Spařovací jednotku zasuňte do spotřebiče až na doraz a zatlačte na střed, až slyšitelně zapadne.

- **i Důležité:** Červená pojistka se musí před vložením nacházet zcela vlevo na ☺ (viz obrázek E).

- Vyhazovací páčku stiskněte zcela nahoru a červenou pojistku posuňte zcela doprava na ☻.
- Vložte zásobník na kávovou sedlinu.
- Opět nasadte ochranný kryt.
- Zavřete dvířka spotřebiče.

## Servisní programy

(viz také stručný návod)

V určitých časových intervalech se na displeji zobrazí buď

„Nutně proveďte program odvápnění!“ nebo

„Nutně proveďte program čištění!“ nebo

„Nutně proveďte program Calc'nClean!“.

Spotřebič by měl být ihned vyčištěn nebo odvápněn pomocí odpovídajícího programu.

Volitelně můžete procesy Odvápnění a Čištění spojit pomocí funkce Calc'nClean (viz kapitola „Calc'nClean“). Pokud nedojde k provedení servisního programu podle pokynu, může dojít k poškození spotřebiče.



**Důležité:** Pokud není spotřebič včas odvápněn, zobrazí se „Nebyl proveden program odvápnění. Spotřebič se brzy zablokuje!“. Podle pokynů ihned proveďte odvápnění. Pokud je přístroj zablokovaný, může být opět obsluhován až po provedení odvápnění.

Pro zobrazení, kolik nápojů je ještě možné odebrat, než musí být proveden servisní program postupujte takto:

■ Dotkněte se [ ].

Zobrazí se servisní programy. Počítadlo, např. „Nutný program odvápnění

za 28 šálků“, informuje o tom, kdy je nutné příští provedení příslušného programu.



### Pozor!

U každého servisního programu použijte odvápňovací a čisticí prostředky podle návodu a dodržujte (příslušné) bezpečnostní pokyny. Servisní program nikdy nepřerušujte! Kapaliny nepijte!

K odvápnění nikdy nepoužívejte kyselinu citrónovou, ocet nebo prostředky na bázi octa.

V žádném případě nevkládejte do zásobníku mleté kávy odvápňovací tablety nebo jiné odvápňovací prostředky!



### Důležité:

Před spuštěním příslušného servisního programu (odvápnění, čištění nebo Calc'nClean) vyjměte spařovací jednotku, podle pokynů ji vyčistěte a znovu vložte. Dbejte, aby při zavírání dvířek nedošlo k přiskřípnutí hadičky na mléko. Po ukončení příslušného servisního programu přístroj otřete měkkým, vlhkým hadříkem, aby byly ihned odstraněny zbytky odvápnovacího a čisticího roztoku. Pod těmito zbytky se může tvořit koruze. Nové hadříkové houbičky na čištění mohou obsahovat soli. Soli mohou způsobit náletovou rez na ušlechtilé oceli, proto hadříky před použitím vždy důkladně vyperte. Výpusť nápoje, hadičky na mléko a spojovací díl důkladně vyčistěte.

Speciálně vyvinuté a vhodné odvápnovací a čisticí tablety můžete zakoupit v prodejnách nebo u zákaznického servisu (viz kapitola „Příslušenství“).



Při použití vodního filtru se prodlužují časové intervaly, ve kterých musí být proveden odvápnovací program.

## Odvápňení

Doba trvání: cca 21 minut.

- Dotkněte se [ ].
- Pro zvolení programu se dotkněte položky [ Odvápnění ].
- Displej Vás provede programem.
- Vyprázdněte odkapávací misky a opět je vložte do spotřebiče
- Vyjměte vodní filtr (je-li k dispozici) a stiskněte [ ].
- Do prázdného zásobníku na vodu nalejte vlažnou vodu až po značku „0,5l“ a nechte v ní rozpustit 1 odvápnovací tabletu Bosch TCZ8002A.



Pokud je v zásobníku vody příliš málo odvápnovacího roztoku, zobrazí se odpovídající pokyn. Doplněte nesycenou vodu a opětovně se dotkněte [ ].



- Trubičku nasávání vyjměte z nádoby na mléko, otřete a její konec zastrčte do otvoru u zásobníku na kávovou sedlinu.
- Zavřete dvířka spotřebiče.
- Pod výpusť nápoje postavte nádobu s kapacitou 0,5l.
- Stiskněte [ ▷ ]. Program odvápnění nyní běží cca 19 minut.
- Vyjměte nádobu a stiskněte [ ▷ ].
- Propláchněte zásobník na vodu a (byl-li odebrán) opět vložte vodní filtr.
- Doplňte čerstvou vodu až po značku „max“.
- Vložte zpět zásobník na vodu a zavřete dvířka.
- Nádobu opět postavte pod výpusť nápoje.
- Stiskněte [ ▷ ]. Program odvápnění nyní běží cca 2 minuty a propláchne spotřebič.
- Odeberte nádobu, vylijte odkapávací misky a opět vložte zpět, zavřete dvířka spotřebiče.
- Stiskněte [ ▷ ]. Spotřebič je odvápněn a je opět připraven k provozu.
- Dotkněte se [ ☉ ] pro opuštění programu.

## Čištění

Doba trvání: cca 5 minut.

- Dotkněte se [ ☉ ].
- Pro zvolení programu se dotkněte položky [ Čištění ].
- Displej Vás provede programem.
- Vyčistěte výpusť nápoje a opět vložte, vyprázdněte odkapávací misky a opět je vložte.
- Otevřete zásobník mleté kávy, vhodte čisticí tabletu a uzavřete zásobník mleté kávy.
- Zavřete dvířka spotřebiče.
- Pod výpusť nápoje postavte nádobu s kapacitou 0,5l.
- Stiskněte [ ▷ ]. Čisticí program nyní běží cca 5 minut.
- Odeberte nádobu, vylijte odkapávací misky a opět vložte zpět, zavřete dvířka spotřebiče.
- Stiskněte [ ▷ ]. Spotřebič je vyčištěn a je opět připraven k provozu.
- Dotkněte se [ ☉ ] pro opuštění programu.

## Calc'nClean

Doba trvání: cca 26 minut.

Calc'nClean kombinuje jednotlivé funkce odvápnění a čištění. Pokud je potřeba provedení obou programů časově podobná, plně automatický kávovar automaticky nabídne provedení tohoto servisního programu.

- Dotkněte se [ ☉ ].
- Pro zvolení programu se dotkněte položky [ Calc'nClean ].
- Displej Vás provede programem.
- Vyčistěte výpusť nápoje a opět vložte, vyprázdněte odkapávací misky a opět je vložte.
- Otevřete zásobník mleté kávy, vhodte čisticí tabletu a uzavřete zásobník mleté kávy.
- Vyjměte vodní filtr (je-li k dispozici) a stiskněte [ ▷ ].
- Do prázdného zásobníku na vodu nalejte vlažnou vodu až po značku „0,5l“ a nechte v ní rozpustit 1 odvápnovací tabletu Bosch TCZ8002A.



Pokud je v zásobníku vody příliš málo odvápnovacího roztoku, zobrazí se odpovídající pokyn. Doplňte nesycenou vodu a opětovně se dotkněte [ ▷ ].

- Trubičku nasávání vyjměte z nádoby na mléko, otřete a její konec zastrčte do otvoru u zásobníku na kávovou sedlinu.
- Zavřete dvířka spotřebiče.
- Pod výpusť nápoje postavte nádobu s kapacitou 0,5l.
- Stiskněte [ ▷ ]. Program nyní běží cca 19 minut.
- Vyjměte nádobu a stiskněte [ ▷ ].
- Propláchněte zásobník na vodu a (byl-li odebrán) opět vložte vodní filtr.
- Doplňte čerstvou vodu až po značku „max“.
- Vložte zpět zásobník na vodu a zavřete dvířka.
- Nádobu opět postavte pod výpusť nápoje.
- Stiskněte [ ▷ ]. Program nyní běží cca 7 minuty a propláchne spotřebič.



- Odeberte nádobu, vylijte odkapávací misky a opět vložte zpět, zavřete dvířka spotřebiče.
- Stiskněte [ ▷ ]. Spotřebič je odvápněn, vyčištěn a opět připraven k provozu.
- Dotkněte se [ .☉ ] pro opuštění programu.

### Zvláštní propláchnutí

**i** **Důležité:** Pokud došlo k přerušení některého servisního programu např. výpadkem proudu, postupujte podle údajů na displeji takto:

- Propláchněte zásobník na vodu a naplňte čerstvou vodou až po značku „max“.
- Stiskněte [ ▷ ]. Program nyní běží cca 2 minuty a propláchne spotřebič.
- Vyprázdněte odkapávací misku a opět ji vložte a zavřete dvířka spotřebiče. Spotřebič je opět připraven k provozu.
- Dotkněte se [ .☉ ] pro opuštění programu.

### Tipy pro úsporu energie

- Stisknutím tlačítka [ Ⓛ ] se spotřebič přepne do „úsporného režimu“. V „úsporném režimu“ spotřebič spotřebuje velmi malé množství energie, nadále ale sleduje všechny bezpečnostní funkce, aby nedošlo k poškození spotřebiče.
- V menu, v položce „Vypnutí po“ nastavte automatické vypnutí na 15 minut.
- Za účelem úspory energie snižte v menu jas displeje a osvětlení.
- Pokud možno nepřerušujte odběr kávy nebo mléčné pěny. Předčasné přerušení vede k vyšší spotřebě energie a k rychlejšímu naplnění odkapávací misky.
- Přístroj pravidelně odvápnujte, zabráníte tak tvorbě vápených usazenin. Zbytky vápníku vedou k vyšší spotřebě energie.

### Ochrana proti mrazu

Aby se zabránilo poškození mrazem při přepravě a skladování, musí být spotřebič předtím zcela vyprázdněn (viz kapitola „Menu – Ochrana před mrazem“).

### Uskladnění příslušenství

Plně automatický kávovar obsahuje speciální zásuvku pro příslušenství, kde je možné ve spotřebiči skladovat stručný návod a příslušenství.

- Do zásuvky pro příslušenství neukládejte odměrku na mletou kávu a vodní filtr.
- Stručný návod vložte do speciálního vedení vpředu v zásuvce pro příslušenství.
- Dlouhou trubičku nasávání můžete uchovávat v držáku na vnitřní straně dvířek.
- Spojovací díl můžete upevnit u magnetického držáku nad zásobníkem mleté kávy.

### Příslušenství

V obchodě a u zákaznického servisu je k dostání toto příslušenství:

Příslušenství	Objednací číslo
	Obchod/ zákaznický servis
Čisticí tablety	TCZ8001A/00312096
Odvápňovací tablety	TCZ8002A/00312093
Vodní filtr	TCZ7003/00575491
Sada údržby	TCZ8004A/00312107
Nádoba na mléko s víkem „FreshLock“	TCZ8009N/00576165
Omezení otvoru otevření 92°	00636455

## Likvidace



Obal zlikvidujte způsobem šetrným k životnímu prostředí. Tento spotřebič je označen v souladu s evropskou směrnicí 2012/19/EU o nakládání s použitými elektrickými a elektronickými zařízeními (waste electrical and electronic equipment – WEEE). Tato směrnice stanoví jednotný evropský (EU) rámec pro zpětný odběr a recyklování použitých zařízení.

## Záruční podmínky

Pro tento přístroj platí záruční podmínky, které byly vydány naší kompetentní pobočkou v zemi, ve která byl přístroj zakoupen.

Záruční podmínky si můžete kdykoliv vyžádat prostřednictvím svého odborného prodejce, u kterého jste zakoupili přístroj, nebo přímo v naší pobočce v příslušné zemi.

Změny vyhrazeny.

## Řešení jednoduchých problémů

Problém	Příčina	Odstranění
Kvalita kávy nebo mléčné pěny se značně liší (např. různá množství nebo stříkající mléčná pěna).	Spotřebič je zanesen vodním kamenem.	Podle návodu spotřebič odvápněte, viz kapitola „Servisní programy“.
	Trubička nasávání je ucpaná.	Vyčistěte trubičku nasávání.
Kvalita mléčné pěny se mění.	Kvalita mléčné pěny závisí na druhu použitého mléka nebo rostlinného nápoje.	Výsledek optimalizujte správnou volbou mléka nebo rostlinného nápoje.
Není možný odběr nápoje.	Ucpaná výpusť nápoje nebo některá ze 3 přípojek.	Vyčistěte výpusť nápoje a přípojky.
Při odběru nápoj vytéká u celé výpusti.	Chybí spodní část výpusti nápoje.	Namontujte spodní část, viz kapitola „Čištění mléčného systému“.
Příliš málo nebo žádná mléčná pěna nebo mléčný systém nenasává mléko.	Spotřebič je zanesen vodním kamenem.	Podle návodu spotřebič odvápněte, viz kapitola „Servisní programy“.
	Ucpaná výpusť nápoje nebo některá ze 3 přípojek.	Vyčistěte výpusť nápoje a přípojky.
	Nevhodné mléko.	Nepoužívejte svažené mléko. Používejte studené mléko s obsahem tuku nejméně 1,5%.
	Výpusť nápoje nebo hadičky na mléko nejsou správně sestaveny.	Jednotlivé díly navlhčete a opět sestavte.
	Trubička nasávání je ucpaná.	Vyčistěte trubičku nasávání.

Problém	Příčina	Odstranění
Není dosaženo individuálně nastaveného množství náplně, káva pouze kape nebo neteče vůbec.	Stupeň mletí je příliš jemný. Mletá káva je příliš jemná.	Nastavte hrubší stupeň mletí. Použijte hrubší mletou kávu.
	Spotřebič je velmi zanesen vodním kamenem.	Podle návodu spotřebič odvápněte, viz kapitola „Servisní programy“.
	Spařovací jednotka je znečištěná.	Vyčistěte spařovací jednotku, viz kapitola „Čištění spařovací jednotky“.
Horká voda je mléčná nebo chutná po mléku nebo kávě.	Nebyla stažena hadička na mléko.	Z nádoby na mléko stáhněte hadičku na mléko.
	Na výpusti nápoje jsou zbytky mléka nebo kávy.	Vyčistěte výpusť nápoje.
Káva nemá vrstvu „pěny“.	Nevhodný druh kávy.	Použijte kávu s vyšším obsahem zrn robusta.
	Zrna již nejsou čerstvě pražená.	Použijte čerstvá zrna.
	Stupeň mletí není nastaven na kávová zrna.	Nastavte jemnější stupeň mletí.
Káva je příliš „kyselá“.	Stupeň mletí je příliš hrubý. Mletá káva je příliš hrubá.	Nastavte jemnější stupeň mletí. Použijte jemnější mletou kávu.
	Nevhodný druh kávy.	Změňte druh kávy.
Káva je příliš „hořká“.	Stupeň mletí je příliš jemný. Mletá káva je příliš jemná.	Nastavte hrubší stupeň mletí. Použijte hrubší mletou kávu.
	Nevhodný druh kávy.	Změňte druh kávy.
Káva chutná „spáleně“.	Příliš vysoká spařovací teplota.	Snižte teplotu, viz kapitola „Přízpůsobení nápoje“.
	Stupeň mletí je příliš jemný. Mletá káva je příliš jemná.	Nastavte hrubší stupeň mletí. Použijte hrubší mletou kávu.
	Nevhodný druh kávy.	Změňte druh kávy.
Káva je příliš řídká.	Byla zvolena příliš nízká síla kávy.	Zesilte sílu kávy, viz kapitola „Přízpůsobení nápoje“.
	Ucpaná mletá káva v zásobníku mleté kávy.	Vyjměte, vyčistěte a důkladně vysušte zásobník mleté kávy.
Mletá káva zůstává v zásobníku mleté kávy.	Mletá káva je slepená.	Mletou kávu v zásobníku mleté kávy nestlačujte.
	Zásobník mleté kávy je vlhký.	Vyjměte, vyčistěte a důkladně vysušte zásobník mleté kávy.
Vodní filtr nedrží v zásobníku na vodu.	Vodní filtr není správně upevněn.	Zatlačte vodní filtr přímo a pevně do přípojky zásobníku.
Zásobník se při vkládání přičí.	V zásobníku se nachází zrna.	Odstraňte zrna.
Kávová sedlina není kompaktní a je příliš vlhká.	Stupeň mletí je nastaven příliš najemno nebo nahrubo, příp. nebylo použito dostatečné množství mleté kávy.	Nastavte hrubší nebo jemnější stupeň mletí nebo použijte 2 zarovnané odměrky mleté kávy.

Problém	Příčina	Odstranění
Přestavení stupně mletí je možné je s použitím velké síly.	Příliš mnoho zrn v mlýnku.	Odeberte jeden nápoj z kávových zrn. Poté proveďte změnu stupně mletí jen po menších krocích.
Nelze vložit spařovací jednotku.	Spařovací jednotka je ve špatné poloze.	Podle návodu vložte spařovací jednotku, viz kapitola „Čištění spařovací jednotky“.
	Spařovací jednotka je zablokovaná.	Odblokujte spařovací jednotku, viz kapitola „Čištění spařovací jednotky“.
Nelze správně nasadit ochranný kryt spařovací jednotky.	Spařovací jednotka není zablokovaná.	Zablokujte spařovací jednotku, viz kapitola „Čištění spařovací jednotky“.
Pod odkapávací miskou se nachází voda.	Jedná se o kondenzát.	Odkapávací misku nepoužívejte bez krytu.
Zobrazení na displeji „12:00“	Výpadek proudu nebo je spotřebič vypnutý síťovým spínačem.	Opětovně zadejte hodnoty, spotřebič nevypínejte síťovým spínačem nebo v menu Zobrazení času nastavte na „Vyp.“.
Zobrazení na displeji „Je připojena nád. na mléko?“ i přes připojenou nádobu na mléko.	Nádoba není v dosahu čidla.	Nádobu umístěte u pravého okraje
	Není rozpoznán materiál např. kartón mléka.	Dotaz na displeji potvrďte pomocí „Ano“ nebo použijte přiloženou nádobu na mléko.
Zobrazení na displeji „Příliš vysoké nebo nízké napětí“	Příliš vysoké nebo nízké síťové napětí.	Kontaktujte dodavatele proudu nebo provozovatele sítě. Nechte odborníkem zkontrolovat napájení.
Zobrazení na displeji „Nechte spotřebič vychladnout“	Spotřebič je příliš horký.	Spotřebič na 30 minut vypněte.
Zobrazení na displeji, například: „Chyba: E0510“	Došlo k závadě spotřebiče.	Postupujte podle zobrazení na displeji.
Zobrazení na displeji „Naplňte zásobník na kávová zrna“ i když je zásobník naplněný nebo mlýnek nemele kávová zrna.	Zrna nepadají do mlýnku (jsou příliš olejnatá).	Mírně poklepejte na zásobník zrnkové kávy. Zkuste použít jiný druh kávy. Prázdný zásobník zrnkové kávy vytřete suchým hadříkem.
Zobrazení na displeji „Vyčistěte spařovací jednotku“	Znečištěná spařovací jednotka.	Vyčistěte spařovací jednotku.
	Příliš mnoho mleté kávy ve spařovací jednotce.	Vyčistěte spařovací jednotku. Naplňte maximálně 2 zarovnané odměrky mleté kávy.
	Mechanismus spařovací jednotky je zatuhlý.	Vyčistěte spařovací jednotku, viz kapitola „Údržba a každodenní péče“.

<b>Problém</b>	<b>Příčina</b>	<b>Odstranění</b>
Zobrazení na displeji „Doplňte vodu bez kyseliny uhlíčitě nebo vyjměte filtr“	Chybné vložení zásobníku na vodu	Správné vložení zásobníku na vodu
	V zásobníku na vodu se nachází voda nasycená oxidem uhličitým.	Naplňte zásobník na vodu čerstvou vodou z vodovodu.
	V zásobníku na vodu se vzpříčil plovák.	Zásobník vyjměte a důkladně vyčistěte.
	Nový vodní filtr není propláchnut podle návodu nebo je vodní filtr opotřeбенý resp. defektní.	Podle návodu propláchněte vodní filtr a uveďte do provozu nebo použijte nový vodní filtr.
	Ve vodním filtru se nachází vzduch.	Ponořte vodní filtr do vody tak dlouho, až neunikají žádné bublinky vzduchu, opět vložte filtr.
Zobrazení na displeji „Vylijte odkapávací misku“ i když je odkapávací miska prázdná.	Odkapávací miska je znečištěná a vlhká.	Odkapávací misku důkladně vyčistěte a vysušte.
	U vypnutého spotřebiče se vyprázdnění nerozezná.	U zapnutého spotřebiče vyjměte a opět vložte odkapávací misku.
Zobrazení na displeji „Vložte odkapávací misku“ i když je odkapávací miska vložena.	Je znečištěn vnitřní prostor spotřebiče (uchycení misek).	Vyčistěte vnitřní prostor.
	Zásobník na kávovou sedlinu není vložen až na doraz.	Zásobník na kávovou sedlinu zasuňte až na doraz.
Velmi častý ukazatel nutnosti odvápnění.	Voda obsahující příliš mnoho vápna.	Vložte vodní filtr a v menu příslušně nastavte.
Po vyjmutí odkapávací misky nakapala na vnitřní základnu přístroje voda.	Odkapávací miska byla vyjmuta příliš brzy.	Po vydání posledního nápoje počkejte několik sekund, než vyjmete odkapávací misku.
Zobrazení na displeji „Switch off with power switch, then back on after 30 sec!“	Spotřebič je příliš horký.	Nechte spotřebič vychladnout.
	Znečištěná spařovací jednotka.	Vyčistěte spařovací jednotku.

**Pokud nelze problémy odstranit, volejte vždy servisní službu!  
Telefonní čísla se nachází na posledních stránkách návodu.**

## Technické údaje

Elektrická přípojka (napětí - frekvence)	220-240 V – 50/60 Hz
Příključna vrijednost	1600 W
Maximální tlak čerpadla, statický	19 bar
Maximální kapacita zásobníku na vodu (bez filtru)	2,4 l
Maximální kapacita zásobníku zrnkové kávy	500 g
Délka kabelu	1,7 m
Rozměry (V x Š x H)	455 x 495 x 375 mm
Hmotnost, bez náplně	19-20 kg
Provedení mlýnku	Keramika

# Kundendienst – Customer Service

## DE Deutschland, Germany

BSH Hausgeräte Service GmbH  
Zentralwerkstatt für kleine Hausgeräte  
Trautskirchener Strasse 6-8  
90431 Nürnberg

Online Auftragsstatus, Filterbeutel-  
Konfigurator und viele weitere Infos unter:  
[www.bosch-home.com](http://www.bosch-home.com)

Reparaturservice, Ersatzteile & Zubehör,  
Produkt-Informationen:  
Tel.: 0911 70 440 040  
<mailto:Kleingeraete@bshg.com>

## AE United Arab Emirates, الإمارات العربية المتحدة

BSH Home Appliances FZE  
Round About 13, Plot Nr MO-0532A  
Jebel Ali Free Zone - Dubai  
Tel.: 04 881 44 01\*

<mailto:service.uae@bshg.com>  
[www.bosch-home.com/ae](http://www.bosch-home.com/ae)

\*Sun-Thu 8am to 5pm (exclude public holidays)

## AL Republika e Shqiperise, Albania

Elektro-Service sh.p.k  
Rruga Kasem Shima, Kodi postar-1050  
Prane Ures Mezezit  
1023 Tirane

Tel.: 4 227 8130; -131  
<mailto:info@elektro-servis.com>

## EXPERT Service

Rruga e Kavajes,  
Kulla B Nr 223/1 Kati I  
1023 Tirane  
Tel.: 4 480 6061; 4 227 4961  
Cel: +355 069 60 45555  
<mailto:info@expert-servis.al>

## AM Armenia, Հայաստան

ZIG ZAG LLC  
Charenci str. 25  
Yerevan 375025  
Tel.: 010 55 60 10  
<mailto:service@zigzag.am>  
[www.zigzag.am](http://www.zigzag.am)

## AT Österreich, Austria

BSH Hausgeräte Gesellschaft mbH  
Werkskundendienst für Hausgeräte  
Quellenstrasse 2a  
1100 Wien

Online Reparaturannahme, Ersatzteile und  
Zubehör und viele weitere Infos unter:  
[www.bosch-home.at](http://www.bosch-home.at)

Reparaturservice, Ersatzteile & Zubehör,  
Produktinformationen  
Tel.: 0810 550 511\*

<mailto:vie-stoerungsannahme@bshg.com>  
\*Wir sind an 365 Tagen von 07:00 bis 22:00 Uhr  
für Sie erreichbar.

## AU Australia

BSH Home Appliances Pty. Ltd.  
Gate 1, 1555 Centre Road  
Clayton, Victoria 3168  
Tel.: 1300 369 744\*

<mailto:customersupport.au@bshg.com>  
[www.bosch-home.com.au](http://www.bosch-home.com.au)

\*Mon-Fri 24 hours

## AZ Azərbaycan Respublikası, Azerbaijan

Baku Service Company MMC  
Azadliq Pr. 116  
Baku

Tel.: 12 530 90 35  
<mailto:Info@bakuservice.az>  
[www.ser-cen.az](http://www.ser-cen.az)

Yurd Service MMC  
50, Bakikhanov Str.  
Baku, AZ1007  
Tel.: 12 480 33 01  
<mailto:info-service@yurd.az>  
[www.yurd.az](http://www.yurd.az)

Optimal Elektronika MMC  
Hasanoghlu 7B  
Baku, AZ1072  
Tel.: 12 954  
<mailto:STMS@optimal.az>  
[www.optimal.az](http://www.optimal.az)

## BA Bosna i Hercegovina, Bosnia-Herzegovina

"HIGH" d.o.o.  
Gradačacka 29b  
71000 Sarajevo  
Tel./Fax: 033 21 35 13  
<mailto:centralniserwis@yahoo.com>

## BE Belgique, België, Belgium

BSH Home Appliances S.A. - N.V.  
Rue Picard 7, box 400,  
Picardstraat 7, box 400  
1000 Bruxelles – Brussel  
Tel.: 02 475 70 01  
<mailto:bru-repairs@bshg.com>  
[www.bosch-home.be](http://www.bosch-home.be)

## BG Bulgaria

BSH Domakinski Uredi Bulgaria EOOD  
Business center FPI, floor 5,  
Cherni vrah Blvd. 51B  
1407 Sofia  
Tel.: 0700 208 17  
<mailto:informacia.servis-bg@bshg.com>  
[www.bosch-home.bg](http://www.bosch-home.bg)

## BH Bahrain, مملكة البحرين

Khalaifat Est.  
BLD 898, R 533, TASHAN 405  
Manama  
Tel.: 01 740 05 53\*  
<mailto:service@khalaifat.com>  
\*Sat-Thu 7am to 5pm (exclude public holidays)

## BY Belarus, Беларусь

ООО "БСХ Бытовая техника"  
tel.: 495 737 2961  
<mailto:mok-kdhl@bshg.com>

## CA Canada

BSH Home Appliances Ltd.  
Tel.: 800 944 2904  
<mailto:bosch-canada-questions@bshg.com>  
[www.bosch-home.com/us](http://www.bosch-home.com/us)

## CH Schweiz, Suisse, Svizzera, Switzerland

BSH Hausgeräte AG  
Bosch Hausgeräte Service  
Fahrweidstrasse 80  
8954 Geroldswil  
Reparaturservice, Ersatzteile & Zubehör,  
Produktinformationen  
Tel.: 0848 888 200  
<mailto:ch-service@bshg.com>  
<mailto:ch-spareparts@bshg.com>  
[www.bosch-home.ch](http://www.bosch-home.ch)

## CN China, 中国

BSH Home Appliances Service Jiangsu Co. Ltd.  
19F, Jinling Asia Pacific Tower,  
No.2 Hanzhong Road, Gulou District,  
210005 Nanjing, Jiangsu Province  
Service Tel.: 400 8855 888\*  
<mailto:careline.china@bshg.com>  
[www.bosch-home.cn](http://www.bosch-home.cn)  
\*phone rate depends on the network used

## CY Cyprus, Κύπρος

BSH Ikiakes Syskeves-Service  
39, Arh. Makaariou III Str.  
2407 Egomi/Nikosia (Lefkosia)  
Tel.: 777 78 007  
<mailto:EGO-CYCustomerService@bshg.com>

## CYN Turkish Rep. Of North Cyprus

Argo Limited Company  
37 Osman Paşa Cad. K. Çitlik  
Lefkoşa  
Tel.: 0228 40 70  
<mailto:argas.teknik@yar-group.com>  
Semson Ticaret Sti. Ltd.  
Bedrettin Demirel Cad. no 17  
Girne  
Tel.: 0816 04 94  
<mailto:m.defterali@ercantangroup.com>

## CZ Česká Republika, Czech Republic

Více informací (např. záruční podmínky,  
prodloužená záruka aj.), naleznete na  
webových stránkách [www.bosch-home.com/cz/](http://www.bosch-home.com/cz/)  
nebo nás kontaktujte na +420 251 095 511

BSH domácí spotřebiče s.r.o.  
Radiická 350/107c

158 00 Praha 5  
Přijem oprav  
Tel.: +420 251 095 043  
<mailto:opravy@bshg.com>

## DK Danmark, Denmark

BSH Hvidevarer A/S  
Telegrafvej 4  
2750 Ballerup  
Tel.: 44 89 80 18  
<mailto:BSH-Service.dk@bshg.com>  
[www.bosch-home.dk](http://www.bosch-home.dk)

## EE Eesti, Estonia

Reneki Kaubanduse OÜ  
Tammisaare tee 134B (Euronicsi kaupluses)  
12918 Tallinn  
Tel.: 0651 2222  
<mailto:klienditeenindus@renek.ee>  
[www.renek.ee](http://www.renek.ee)

Eliser OÜ  
Mustamäe tee 24  
10621 Tallinn  
Tel.: 0665 0090

<mailto:hoodus@eliser.ee>  
[www.kodumasinat-remont.ee](http://www.kodumasinat-remont.ee)

## ES España, Spain

BSH Electrodomésticos España S.A.  
Servicio Oficial del Fabricante  
Parque Empresarial PLAZA,  
C/ Manfredonia, 6  
50197 Zaragoza  
Tel.: 976 305 713  
<mailto:CAU-Bosch@bshg.com>  
[www.bosch-home.es](http://www.bosch-home.es)


## FI Suomi, Finland

BSH Kodinkoneet Oy  
Itälähdenkatu 18 A, PL 123  
00201 Helsinki  
Tel.: 0207 510 705\*  
<mailto:Bosch-Service-FI@bshg.com>  
[www.bosch-home.fi](http://www.bosch-home.fi)  
\*Soittajahinta on kiinteästä verkosta ja matkapu-  
helimestä 8,35 snt/puh + 16,69 snt/min.


**FR France**

BSH Electroménager S.A.S.  
Service Après-Vente  
26 ave Michelet – CS 90045  
93582 SAINT-OUEN cedex  
Service interventions à domicile:  
01 40 10 11 00

Service Consommateurs:

0 892 698 010 

Service Pièces Détachées et Accessoires:

0 892 698 009 

mailto:serviceconsommateur.fr@

bosch-home.com

www.bosch-home.com/fr

**GB Great Britain**

BSH Home Appliances Ltd.  
Grand Union House  
Old Wolverton Road  
Wolverton

Milton Keynes MK12 5PT

To arrange an engineer visit, to order spare parts and accessories or for product advice please visit

www.bosch-home.co.uk

or call Tel.: 0344 892 8979\*

\*Calls are charged at the basic rate, please check with your telephone service provider for exact charges.

**GE Georgia, საქართველო**

Elit Service Ltd.

Vake-Saburtalo district,

Intersection of Al. Kazbegi ave.

and Kavtaradze Str. 0186

Kavtaradze str. 1

Tbilisi

Tel.: 32 300 020

mailto:info@es.ge

**GR Greece, Ελλάδα**

BSH Ikiakes Siskeves A.B.E.

Central Branch Service

17 km E.O. Athinon-Lamias & Potamou 20

14564 Kifisia

Τηλέφωνο: 210 4277 500; -701

mailto:nkf-CustomerService@bshg.com

www.bosch-home.gr

**HK Hong Kong, 香港**

BSH Home Appliances Limited

香港新界荃灣青山公路388號中染大廈23樓07室

Unit 07, 23/F, CDW Building,

388 Castle Peak Road,

Tsuen Wan, New Territories,

Hong Kong

Tel.: 2626 9655 (HK)

Toll free 0800 863 (Macao)

mailto:bosch.hk.service@bshg.com

www.bosch-home.com.hk

**HR Hrvatska, Croatia**

BSH kućanski uredjaji d.o.o.

Ulica grada Vukovara 269F

10000 Zagreb

Tel.: 01 5520 888

mailto:informacije.servis-hr@bshg.com

www.bosch-home.com/hr

**HU Magyarország, Hungary**

BSH Háztartási Készülék Kereskedelm Kft.

Árpád fejedelem útja 26-28

1023 Budapest

Call Center: +06 80 200 201

mailto:BSH-szerviz@bshg.com

www.bosch-home.com/hu

**IE Republic of Ireland**

BSH Home Appliances Ltd.

M50 Business Park

Ballymount Road Upper

Walkinstown

Dublin 12

To arrange an engineer visit, to order spare parts and accessories or for product advice please call Tel.: 01450 2655\*

www.bosch-home.ie

\*Calls are charged at the basic rate, please check with your telephone service provider for exact charges.

**IL Israel**

C/S/B/ Home Appliance Ltd.

1, Hamasger St.

North Industrial Park

Lod, 7129801

Tel.: 08 9777 222

mailto:csb-serv@csb-ltd.co.il

www.bosch-home.co.il

**IN India, Bhārat, भारत**

BSH Household Appliances Mfg. Pvt. Ltd.

Arena House, Main Bldg, 2nd Floor,

Plot No. 103, Road No. 12,

MIDC, Andheri East

Mumbai 400 093

Toll Free 1800 266 1880\*

www.bosch-home.com/in

\*Mon-Sat 8am to 8pm (exclude public holidays)

**IS Iceland**

Smith & Norland hf.

Noatuni 4

105 Reykjavik

Tel.: 0520 3000

www.sminor.is

**IT Italia, Italy**

BSH Elettrodomestici S.p.A.

Via. M. Nizzoli 1

20147 Milano (MI)

Tel.: 02 412 678 100

mailto:info.it@bosch-home.com

www.bosch-home.com/it

**JO Jordan, الأردن**

Diab Qawasmi & Sons Co.

Khaled Ben Al-Waleed Street,

Jabal Al Hussein (11121),

P.O. Box 212292

Amman

Tel.: 06 465 8505, -2650

Tel.: 79 110 3430

mailto:boschjo@yahoo.com

**KG Kyrgyzstan, Кыргыз Республикасы**

OcOO Alfa Systems

Jibek Jolu str. 40

Bishkek

Tel.: 0702 98 53 53

mailto:alfas-service@mail.ru

**KR Republic Korea, Daehan Minguk, 대한민국**

Empel Co. Ltd.

1201 ACE High Tech City 1 Building

775 Gyeongin-ro Youngdeungpo-gu

Seoul 07299 South Korea

Tel.: 1899 4636

mailto:hsshim@empel.co.kr

**KZ Kazakhstan, Қазақстан**

BSH Home Appliances LLP

Dostyk 117/6,

Business Center "Khan Tengri"

Almaty

Hotline: 5454\*

mailto:ALA-Service@bshg.com

\*Toll free from mobile only

**LB Lebanon, لبنان**

Teheni, Hana & Co.

Boulevard Dora 4043 Beyrouth

P.O. Box 90449

Jdeideh, 1202 2040

Tel.: 01 255 211

mailto:Info@tehini-hana.com

**LT Lietuva, Lithuania**

UAB "AG Service"

R. Kalantos g. 32

52494 Kaunas

Tel.: +370 (8) 700 556 55

mailto:servisas@agservice.lt

www.agservice.lt

Baltic Continent Ltd.

Lukšio g. 23

09132 Vilnius

Tel.: +370 (8) 700 555 95

mailto:info@balticcontinent.lt

www.balticcontinent.lt

UAB Emto servis

Savanorių pr. 1 (Centrinė būstinė)

03116 Vilnius

Tel.: +370 (8) 700 447 24

mailto:svc@emtoservis.lt

www.emtoservis.lt

**LU Luxembourg**

BSH électroménagers S.A.

13-15, ZI Breedeweues

1259 Senningerberg

Tel.: 26 349 811

Reparaturen: lux-repair@bshg.com

Ersatzteile: lux-spare@bshg.com

www.bosch-home.com/lu

**LV Latvija, Latvia**

SIA "General Serviss"

Bulju iela 70c

1067 Riga

Tel.: +371 6742 5232

mailto:info@serviscentrs.lv

www.serviscentrs.lv

SIA Koroso

Vestienes iela 2

1004 Riga

Tel.: +371 2200 4203

mailto:servis@koroso.lv

www.koroso.lv

EMTA Serviss SIA NEU

Katlakalna 1

1073 Riga

Tel.: +371 6602 0338

mailto:info@emta.lv

www.emta.lv

Sia Elektronika-Serviss

Tadaiķu iela 4

1004 Riga

Tel.: +371 6771 7060

mailto:serviss@elektronika.lv

www.elektronika.lv

**MD Moldova**

S.R.L. "Rialto-Studio"

Площадь Дмитрия Кантемира, 1, этаж 3,

2069 Кишинев

тел.: (37322) 84 00 50, 84 00 54

mailto:service@rialto.md

**ME Crna Gora, Montenegro**

Elektronika komerc

Oktobarske revolucije 129

81000 Podgorica

Tel./Fax: 020 674 631

Mobil: 069 324 812

mailto:ekobosch.servis@t-com.me



**MK Macedonia, Македония**

GORENEC  
Jane Sandanski 69 lok. 3  
1000 Skopje  
Tel.: 02 2454 600  
Mobil: 070 233 689  
mailto:gorenac@yahoo.com

**MT Malta**

Oxford House Ltd.  
Notabile Road  
Mriehel BKR 14  
Tel.: 021 442 334  
www.oxfordhouse.com.mt

**MV Raajjeyge Jumhooriyyaa, Maldives**

Lintel Investments and  
Management Services Pvt. Ltd.  
Ma. Maadheli, Majeedhee Magu  
Malé  
Tel.: 03 010 200  
mailto:mohamed.zuhuree@intel.com.mv  
www.intel.com.mv

**NL Nederlande, Netherlands**

BSH Huishoudapparaten B.V.  
Taurusavenue 36  
2132 LS Hoofddorp  
Storingsmelding/Onderdelenverkoop:  
Tel.: 088 424 4010  
mailto:bosch-contactcenter@bshg.com  
mailto:bosch-onderdelen@bshg.com  
www.bosch-home.nl

**NO Norge, Norway**

BSH Husholdningsapparater A/S  
Gresensvingen 9  
0661 Oslo  
Tel.: 22 66 05 54  
mailto:bosch-service-NO@bshg.com  
www.bosch-home.no

**NZ New Zealand**

BSH Home Appliances Ltd.  
Level 3, Air NZ Building,  
Smales Farm Business Park  
74 Taharua Road, Takapuna  
Auckland 0622  
Tel.: 0800 245 700\*  
mailto:aftersales.nz@bshg.com  
www.bosch-home.co.nz  
\*Mon-Fri 8.30am to 5pm (exclude public holidays)

**PK Pakistan, پاکستان**

MEGA Home Appliances  
Plaza 46-A, Commercial Sector XX,  
Phase 3, DHA  
Lahore  
Tel.: 0800-BOSCH (26724)\*  
Tel.: 42 371 32 682-5 Ext: 8005\*  
mailto:customer.care@megahome.pk  
www.megahome.pk  
\*Mon-Sat 9am to 6pm (exclude public holidays)

**PL Polska, Poland**

BSH Sprzęt Gospodarstwa  
Domowego sp. z o.o.  
Al. Jerozolimskie 183  
02-222 Warszawa  
Tel.: +48 42 271 5555  
mailto:Serwis.Fabryczny@bshg.com  
www.bosch-home.pl

**PT Portugal**

BSPH Electrodomésticos,  
Sociedade Unipessoal, Lda.  
Rua Alto do Montijo, nº 15  
2790-012 Carnaxide  
Tel.: 214 250 730  
mailto:bosch.electrodomesticos.pt@bshg.com  
www.bosch-home.pt

**RO România, Romania**

BSH Electrocasnice srl.  
Sos. Bucuresti-Ploiesti,  
nr. 19-21, sect.1  
13682 Bucuresti  
Tel.: 021 203 9748  
mailto:service.romania@bshg.com  
www.bosch-home.ro

**RU Russia, Россия**

ООО «БСХ Бытовые Приборы»  
Сервис от производителя  
Малая Калужская, 15  
119071 Москва  
Tel.: 8 (800) 200 29 61  
mailto:hotlineru@bshg.com  
www.bosch-home.com

**SA Kingdom Saudi Arabia, المملكة العربية السعودية**

Abdul Latif Jameel Electronics and  
Airconditioning Co. Ltd.  
BOSCH Service centre, Kilo 5 Old Makkah Road  
(Next to Toyota), Jamiah Dist.,  
P.O. Box 7997  
Jeddah 21472  
Tel.: 800 127 9999\*  
mailto:ALJECC8@ALJ.COM  
www.aljelectronics.com.sa  
\*Sat-Thu 8am to 11pm (exclude public holidays)

**SE Sverige, Sweden**

BSH Home Appliances AB  
Landsvägen 32  
169 29 Solna  
Tel.: 0771 197 000  
mailto:Bosch-Service-SE@bshg.com  
www.bosch-home.se

**SG Singapore, 新加坡**

BSH Home Appliances Pte. Ltd.  
38C Jalan Pemimpin, #01-01  
Singapore 577180  
Tel.: 6751 5000\*  
mailto:bshsgp.service@bshg.com  
www.bosch-home.com.sg  
\*Mon-Fri 9am to 6pm, Sat 9am to 1pm  
(exclude public holidays)

**SI Slovenija, Slovenia**

BSH Hišni aparati d.o.o.  
Litostrojska 48  
1000 Ljubljana  
Tel.: 01 5830 700  
mailto:informacije.servis-slo@bshg.com  
www.bosch-home.com/si

**SK Slovensko, Slovakia**

Viac informácií (napr. záručné  
podmienky, predĺžená záruka a i.) nájdete  
nawebových  
ránkach www.bosch-home.com/sk/ alebo  
nás kontaktujte na +420 251 095 511

BSH domácí spotřebiče s.r.o.  
organizačná zložka Bratislava  
Trnavská cesta 50  
821 02 Bratislava  
Prijem opráv  
Tel.: +421 238 106 115  
mailto:opravy@bshg.com

**TH Thailand, ประเทศไทย**

BSH Home Appliances Limited  
Ital Thai Tower, 2034/31-39, 1st floor,  
New Petchburi Road  
Bangkapi, Huay Kwang  
Bangkok, 10310  
Tel.: 02 495 2424\*  
www.bosch-home.com/th  
\*Mon-Sat 8am to 6pm (exclude public holidays)

**TJ Tadschikistan, Ҷумҳурии Тоҷикистон**

P.E. Suhrob Muhtidinov  
Shamsi street no: 67/A  
Dushanbe  
Tel.: 091 867 80 43  
mailto:sino2003@list.ru  
Vostok Co. Ltd.  
Yakkacinaraskaya street No: 144/4  
Dushanbe  
Tel.: 44 600 78 72  
mailto:Lola.Mirzoeva@vostok.tj  
www.volna.tj

**TM Türkmenistan, Turkmenistan**

Bayram Anna Yuryewna  
Stariya marka, Atabeyeva str.  
Spectrum mağaza  
Ashgabat  
Tel.: 012 26 94 16  
mailto:steptrm@mail.ru

**TR Türkiye, Turkey**

BSH Ev Aletleri Sanayi  
ve Ticaret A.S.  
Fatih Sultan Mehmet Mahallesi  
Balkan Caddesi No: 51  
34771 Ümraniye, İstanbul  
Tel.: 0 216 444 6333\*  
mailto:careline.turkey@bshg.com  
www.bosch-home.com/tr  
\*Çağrı merkezini sabit hatlardan aramanın bedeli  
şehir içi ücretlendirme, Cep telefonlarından ise  
kullanılan tarifeyle göre değişiklik göstermektedir

**TW Taiwan, 台灣**

我們期盼您不斷的鼓勵與指導，  
任何諮詢或服務需求，歡迎洽詢客服專線  
BSH Home Appliances Private Limited  
台北市內湖區洲子街80號11樓  
11F., No.80, Zhouzi St., Neihu Dist.  
Taipei City 11493  
Tel.: 0800 368 888  
mailto:bshstzn-service@bshg.com  
www.bosch-home.com.tw

**UA Ukraine, Україна**

ТОВ "БСХ Побутова Техніка"  
тел.: 0 800 300 152\*  
mailto:BSH-serviceua@bshg.com  
www.bosch-home.com.ua  
\*Безкоштовна Інфо-Лінія Пн-Пт з 9.00 до 18.00

**UZ 'zbekiston Respublikasi, Republic of Uzbekistan**

Elektronik Magnat  
Beruni street No: 5/6  
Tashkent  
Tel.: 712 156 333  
mailto:magnat.service.uzb@gmail.com

**XK Kosovo**

Service-General SH.P.K.  
rr.Magjistrjala Ferizaj Prishtine  
70000 Ferizaj  
Tel.: 00381 (0) 290 330 723  
mailto:servicegeneral527@gmail.com

**XS Srbija, Serbia**

BSH Kućni aparati d.o.o.  
Milutina Milankovića br. 9ž  
11070 Novi Beograd  
Tel.: 011 353 70 08  
mailto:informacije.servis-sr@bshg.com  
www.bosch-home.rs

**ZA South Africa**

BSH Home Appliances (Pty) Ltd.  
96 Fifteenth Road, Randjespark  
1685 Midrand - Johannesburg  
Tel.: 086 002 6724  
mailto:bsh@iopen.co.za  
mailto:applianceserviceza@bshg.com  
www.bosch-home.com/za



## Service-Hotlines

---

[www.bosch-home.com](http://www.bosch-home.com)

<b>AE</b> 04 881 4401	<b>IL</b> 08 9777 222
<b>AL</b> 4 227 8130, -131	<b>IS</b> 0520 3000
<b>AT</b> 0810 550 511	<b>IT</b> 02 412 678 100
<b>AU</b> 1300 369 744 Mo-Fr: 24 hours	<b>LU</b> 26 349 811
<b>BA</b> 033 213 513	<b>LV</b> 067 425 232
<b>BE</b> 02 475 70 01	<b>ME</b> 020 674 631
<b>BG</b> 0700 208 17	<b>MK</b> 02 2454 600
<b>CH</b> 0848 888 200	<b>NL</b> 088 424 4010
<b>CN</b> 400 885 5888 Call rates depend on the network used	<b>NO</b> 22 66 06 00
<b>CZ</b> 0251 095 546	<b>PL</b> 801 191 534
<b>DE</b> 0911 70 440 040	<b>PT</b> 21 4250 730
<b>DK</b> 44 89 80 18	<b>RO</b> 021 203 9748
<b>EE</b> 0627 8730	<b>RU</b> 8 800 200 29 61
<b>ES</b> 976 305 713	<b>SE</b> 0771 11 22 77 (local rate)
<b>FI</b> 0207 510 705 Soittajahinta on kiinteästä verkosta ja matkapuhelimesta 8,35 snt/puh + 16,69 snt/min.	<b>SK</b> +421 244 452 041
<b>FR</b> 0140 10 1100	<b>TR</b> 444 6333 Çağrı merkezini sabit hatlardan aramanın bedeli şehir içi ücretlendirme, Cep telefonlarından ise kullanılan tarifeyle göre değişiklik göstermektedir
<b>GB</b> 0344 892 8979 Calls charged at local or mobile rate	<b>XK</b> 044 172 309
<b>GR</b> 18 182 (Αστική χρέωση)	<b>XS</b> 011 353 70 08
<b>HR</b> 01 5520 888	
<b>HU</b> +06 80 200 201	
<b>IE</b> 01450 2655 Calls charged at local ore mobile rate	







## Thank you for buying a Bosch Home Appliance!

Register your new device on MyBosch now and profit directly from:

- **Expert tips & tricks for your appliance**
- **Warranty extension options**
- **Discounts for accessories & spare-parts**
- **Digital manual and all appliance data at hand**
- **Easy access to Bosch Home Appliances Service**

Free and easy registration – also on mobile phones:

**[www.bosch-home.com/welcome](http://www.bosch-home.com/welcome)**

**BOSCH**  
HOME APPLIANCES  
**SERVICE**

## Looking for help? You 'll find it here.

Expert advice for your Bosch home appliances, need help with problems or a repair from Bosch experts.

Find out everything about the many ways Bosch can support you:

**[www.bosch-home.com/service](http://www.bosch-home.com/service)**

**Contact data of all countries are listed in the attached service directory.**

### **Robert Bosch Hausgeräte GmbH**

Carl-Wery-Straße 34

81739 München

GERMANY

**[www.bosch-home.com](http://www.bosch-home.com)**



**8001208781**

(001013)