

Register your
new device on
MyBosch now and
get free benefits:
[bosch-home.com/
welcome](https://bosch-home.com/welcome)



Combinatie aparat de răcire/congelare

KGB..

ro Cuprins

Indicații de siguranță și de avertizare	3	Congelarea de alimente proaspete	17
Indicații de salubritate	6	Super-congelarea	18
Volumul de livrare	7	Dezghețarea produselor congelate	18
Locul de instalare	7	Dotare	19
Atenție la temperatura camerei și la aerisire	8	Autocolantul "OK"	19
Racordarea aparatului	8	Oprirea și scoaterea din funcțiune a aparatului	20
Să facem cunoștință cu aparatul	9	Curățarea aparatului	20
Pornirea aparatului	10	Iluminarea (LED)	21
Reglarea temperaturii	11	Economisirea de energie	22
Funcții speciale	11	Zgomote în timpul funcționării	22
Funcția de alarmă	12	Cum puteți înlătura singur mici deficiențe	23
Capacitatea utilă	13	Autotestarea aparatului	25
Compartimentul de răcire	14	Serviciul pentru clienți, numărul produsului/numărul de fabricație și datele tehnice	25
Super-răcirea	15		
Compartimentul de congelare	16		
Capacitatea de congelare	16		
Congelarea și păstrarea	16		

Indicații de siguranță și de avertizare

Înainte de a pune aparatul în funcțiune

Citiți cu atenție instrucțiunile de utilizare și de montaj! Ele conțin informații importante privind instalarea, folosirea și întreținerea aparatului.

Producătorul nu răspunde, dacă dvs. neglijați indicațiile și avertizările instrucțiunii de utilizare. Păstrați toate documentele pentru folosirea lor ulterioară sau pentru următorul utilizator.

Siguranța tehnică



Pericol de incendiu

Prin tubulatura circuitului de răcire curge o cantitate redusă dintr-un agent frigorific ecologic, dar inflamabil (R600a). Acest agent nu este dăunător pentru stratul de ozon și nu amplifică efectul de seră. Dacă se scurge agentul frigorific, pot fi provocate leziuni oculare sau agentul se poate inflama.

În caz de deteriorare

- Țineți la distanță de aparat focul deschis sau sursele de aprindere.
- Se va aerisi camera timp de câteva minute.
- Se oprește aparatul și se scoate ștecherul de rețea.
- Se va informa serviciul clienți.

Cu cât se află o cantitate mai mare de substanță frigorifică în aparat, cu atât mai mare trebuie să fie camera în care se află aparatul. În camere prea mici, în cazul unei scurgeri se poate forma un amestec inflamabil de gaz-aer.

Pentru o cantitate de 8 g soluție frigorifică spațiul trebuie să fie de cel puțin 1 m³. Cantitatea de soluție de răcire a aparatului dvs. este menționată pe plăcuța de tip din interiorul aparatului.

La amplasarea aparatului acordați atenție cablului de alimentare să nu fie înțepenit într-un loc sau deteriorat.

Dacă se deteriorează cablul de alimentare al acestui aparat, acesta trebuie înlocuit de către producător, de către unitatea de service abilitată sau de către o persoană calificată în mod similar. Lucrările de instalare și reparații executate necorespunzător pot periclita considerabil utilizatorul.

Reparațiile pot fi făcute numai de către producător, serviciul pentru clienți sau de către o persoană calificată în mod similar.

Pot fi folosite numai piese originale ale producătorului. Numai la aceste piese producătorul garantează, că ele îndeplinesc cerințele de siguranță.

Să nu utilizați prize multiple, prelungitoare sau adaptoare.



Pericol de incendiu

Prizele multiple portabile sau adaptoarele portabile se pot încălzi și pot duce la producerea unui incendiu.

Nu așezați prize multiple portabile sau adaptoare portabile în spatele aparatului.

La utilizare

- Nu folosiți niciodată aparate electrice în interiorul aparatului (de ex. aparate de încălzit, aparate electrice de produs gheață etc.). Pericol de explozie!
- Nu dezghețați sau curățați niciodată aparatul cu un curățător cu aburi! Aburul poate ajunge la părțile electrice și poate declanșa un scurt-circuit. Pericol de electrocutare!
- Nu luați alte măsuri în afară de cele indicate de producător pentru a accelera dezghețarea. Pericol de explozie!
- Nu folosiți obiecte ascuțite sau cu muchii tăioase pentru a îndepărta straturile de brumă sau de gheață. Ați putea astfel să deteriorați conductele soluției de răcire. Stropii de soluție de răcire se pot aprinde sau pot duce la rănirea ochilor.
- Nu depozitați produse cu gaz carburant inflamabil (de ex. spray-uri) și nici substanțe explozive. Pericol de explozie!

- Soclul, sertarele, ușile etc. nu vor fi folosite abuziv ca treaptă de pășire sau pentru sprijinire.
- Pentru dezghețare și curățare se scoate ștecherul din priză sau se oprește siguranța. Se va trage de ștecher, nu de cablul de racordare.
- Alcoolul cu procent mare de tărie se va depozita numai bine închis și în poziție verticală.
- Părțile din material plastic și garnitura ușii nu se vor murdări cu ulei sau grăsime. Astfel se previne ca părțile din material plastic și garnitura ușii să devină poroase.
- Nu acoperiți orificiile de aerisire ale aparatului.
- În congelator nu se vor păstra lichide în sticle și cutii (în special băuturi carbogazoase). Sticlele și cutiile ar putea să se spargă!
- Nu introduceți niciodată în gură alimente imediat după ce le-ați scos din congelator. Pericol de rănire datorat degerăturilor!
- **Evitarea de riscuri pentru copii și persoane periclitate:**
În pericol sunt copiii, persoanele limitate în percepția lor fizică și psihică precum și persoanele, care nu au suficiente cunoștințe pentru deservirea sigură a aparatului. Asigurați-vă, că persoanele periclitate și copiii au înțeles pericolele.
O persoană responsabilă pentru siguranță trebuie să supravegheze sau să îndrume copiii și persoanele expuse la riscuri la aparat.
Numai copiii cu vârsta peste 8 ani pot utiliza aparatul.
Supravegheați copiii la curățare și întreținere.
Niciodată să nu permiteți copiilor să se joace cu aparatul.
- Evitați contactul prelungit al mâinilor cu alimentele congelate, gheața sau țevile vaporizatorului etc. Pericol de rănire datorat degerăturilor!

Copiii din °casă

- Nu încredințați copiilor ambalajul sau părți ale acestuia.
Pericol de asfixiere din cauza cutiilor pliabile din carton și a foliilor!
- Nu scoateți peretele despărțitor din sertarul pentru alimente congelate pentru a nu se putea urca copii în aparat.
Pericol de sufocare!
- Aparatul nu este un obiect de joacă pentru °copii!
- La aparatul cu broască la ușă: Cheia va fi păstrată într-un loc inaccesibil pentru copii!

Condiții generale

Aparatul este indicat pentru

- răcirea și congelarea de alimente,
- prepararea gheții.

Acest aparat este destinat utilizării casnice în gospodăriile individuale și pentru mediul casnic.

Circuitul de soluție de răcire este verificat în ceea ce privește etanșeitatea.

Acest aparat corespunde prevederilor de siguranță relevante pentru aparate electrice și este ecranat împotriva perturbațiilor radio.

Acest aparat este adecvat pentru o utilizare până la o înălțime de maxim 2000 de metri deasupra nivelului mării.

Indicații de salubritate

Predarea la deșeurile a ambalajului

Ambalajul protejează aparatul dvs. de deteriorări în timpul transportului. Toate materialele folosite sunt ecologice și re folosibile. Vă rugăm să vă aduceți și dvs. aportul: salubriți ambalajul conform normelor ecologice.

Despre căile actuale de salubritate vă rugăm să vă informați la comerciantul de specialitate sau la administrația locală.

Predarea aparatului vechi

Aparatele vechi nu sunt deșeurile fără valoare! Printr-o salubritate ecologică pot fi recuperate materile prime valoroase.



Acest aparat este marcat corespunzător directivei europene 2012/19/UE în privința aparatelor electrice și electronice vechi (waste electrical and electronic equipment – WEEE).

Directiva prescrie cadrul pentru o preluare înapoi, valabilă în întreaga UE, și valorificarea aparatelor vechi.

Avertizare

La aparatele scoase din uz

1. Se scoate ștecherul de rețea.
2. Se separă cablul de racordare împreună cu fișa pentru rețea.
3. Nu se scot suporturile și cutiile, pentru a îngreuna intrarea copiilor!
4. Nu lăsați copiii să se joace cu aparatul vechi. Pericol de asfixiere!

Aparatele frigorifice conțin soluție de răcire și gaze în izolație. Soluția de răcire și gazele trebuie salubrizate în mod profesional. Țevile circuitului soluției de răcire nu trebuie deteriorate până la salubrizarea lor regulamentară.

Volumul de livrare

După despachetare verificați toate piesele, dacă nu prezintă eventuale deteriorări din transport.

În caz de reclamații adresați-vă la comerciantul de la care ați cumpărat aparatul sau la serviciul nostru pentru clienți.

Livrarea constă din următoarele părți:

- Aparat independent
- Dotare (în funcție de model)
- Pungă cu material de montaj
- Instrucțiune de utilizare
- Instrucțiunea de montaj
- Caietul serviciului pentru clienți
- Anexa garanției
- Informații referitoare la consumul de energie și zgomote

Locul de instalare

Ca loc de instalare este indicată o cameră uscată, cu posibilități de aerisire. Locul de instalare nu ar trebui să fie expus razelor solare directe și nu ar trebui să se afle în apropierea unei surse de căldură cum ar fi cuptorul, caloriferul, etc. Dacă instalarea lângă o sursă de căldură este inevitabilă, vă rugăm să folosiți o placă de izolare potrivită sau să respectați următoarele distanțe minime față de sursa de căldură:

- Față de mașini de gătit electrice și cu gaz: 3 cm.
- Față de focare de ardere cu combustibil lichid sau cărbune: 30 cm.

Podeaua la locul de instalare nu trebuie să cedeze, ea va fi eventual întărită. Eventualele denivelări ale dușumelei se egalizează așezând ceva dedesubt.

Distanța față de perete

Așezați aparatul astfel încât să fie asigurat un unghi de deschidere a ușii de 90°.

Atenție la temperatura camerei și la aerisire

Temperatura camerei

Aparatul este proiectat pentru o anumită clasă de climă. În funcție de clasa de climă aparatul poate fi folosit la următoarele temperaturi ale camerei.

Clasa de climă este menționată pe plăcuța de tip, Fig. 12.

Clasa de climă	Temperatura camerei admisă
SN	+10 °C până la 32 °C
N	+16 °C până la 32 °C
ST	+16 °C până la 38 °C
T	+16 °C până la 43 °C

Indicație

Aparatul funcționează în limitele de temperatură a camerei ale clasei de climă indicate. Dacă un aparat din clasa de climă SN funcționează la temperaturi mai joase ale camerei, pot fi excluse defecțiuni ale aparatului până la o temperatură de +5 °C.

Aerisirea

Figura 2

Aerul de la perețele din spate și de la pereții laterali ai aparatului se încălzește. Aerul încălzit trebuie să poată fi evacuat fără piedici. Altfel agregatul de răcire trebuie să lucreze mai intens. Aceasta mărește consumul de curent. Din această cauză: nu acoperiți niciodată orificiile de aerisire și nu așezați nimic în dreptul lor!

Racordarea aparatului

După instalarea aparatului se așteaptă cel puțin 1 oră până la punerea lui în funcțiune. În timpul transportului se poate întâmpla ca uleiul aflat în compresor să se depoziteze în sistemul de răcire.

Înainte de prima punere în funcțiune se curăță interiorul aparatului (vezi „Curățarea aparatului”).

Conectarea la rețeaua de alimentare cu energie electrică

Priza trebuie să fie în apropierea aparatului și trebuie să fie ușor accesibilă și după instalarea aparatului.

Avertizare

Pericol de electrocutare!

Dacă lungimea cablului de alimentare nu este suficientă, în niciun caz să nu utilizați prize multiple sau prelungitoare. Contactați unitatea de service abilitată pentru alternative.

Aparatul corespunde clasei de protecție I. Aparatul se va racorda conform prevederilor, la o priză cu conductor de protecție, pentru alimentarea cu curent alternativ de 220-240 V/50 Hz. Priza trebuie asigurată cu o siguranță de 10 A până la 16 A.

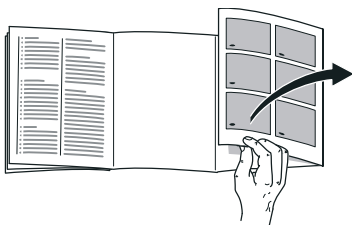
La aparatele care se folosesc în țări neeuropene verificați dacă tensiunea și curentul indicat corespund cu valorile rețelei dvs. de curent. Aceste date se găsesc pe plăcuța de tip, fig. 12.

Avertizare

Aparatul nu trebuie în niciun caz racordat la un ștecher electronic de economisire a energiei.

Pentru utilizarea aparatelor noastre pot fi folosite ondulate de rețea și ondulate sinusoidale. Ondulatele conectate la rețea se folosesc la instalații fotovoltaice, care se leagă direct la rețeaua publică de electricitate. La soluțiile insulare (de ex. vapoare sau cabane de munte), care nu au racord direct la rețeaua publică de curent electric, trebuie folosite ondulate sinusoidale.

Să facem cunoștință cu aparatul



Vă rugăm să deschideți ultima pagină cu desene. Această instrucțiune de folosire este valabilă pentru mai multe modele.

Dotarea modelelor poate varia.

Sunt posibile abateri la aceste ilustrații.

Fig. 1

* Nu la toate modelele.

- A Compartimentul de răcire
- B Compartimentul de congelare

- 1–15 Elemente de deservire
- 16* Compartiment pentru unt și brânzeturi
- 17* Suport pentru sticle mici
- 18 Suport pentru sticle mari
- 19 Iluminarea (LED)
- 20* Suportul pentru sticle
- 21* Setul pentru mic dejun
- 22 Regulator de temperatură
- 23 Compartimentul de păstrare la rece
- 24 Lada pentru legume cu regulator de umiditate
- 25 Ladă pentru alimente congelate (mică)
- 26 Ladă pentru alimente congelate (mare)

Elemente de deservire

Fig. 4

- 1 **Indicator de temperatură al compartimentului de congelare**
Cifrele corespund temperaturilor reglate în compartimentul de congelare în °C.
- 2 **Indicator – ALARM –**
lese în evidență dacă în compartimentul de congelare este prea cald sau dacă ușa compartimentului de congelare este ținută un timp prea îndelungat deschisă.
- 3 **Indicator superfreeze**
lese în evidență dacă este activă super-congelarea.
- 4 **Indicator freshness mode**
lese în evidență dacă este activat modul de prospețime.
- 5 **Afișajul eco mode**
Este evidențiat dacă este activat modul eco.

6 **Afișajul Alarmă**
Este aprins dacă ușa compartimentului de răcire este deschisă un timp prea îndelungat.

7 **Indicator de temperatură compartiment de răcire**
Cifrele corespund temperaturilor reglate în compartimentul de răcire în °C.

8 **Indicator supercool**
Iese în evidență dacă este activă super-răcirea.

9 **Indicator vacation mode**
Iese în evidență dacă este activat modul de concediu.

10 **Funcția „Lock” de blocare a tastelor**
Când este activată această funcție, nu sunt posibile reglările cu elementele de deservire.

11 **Tasta lock/alarm off**

Tasta servește la

- dezactivarea sunetului de avertizare (consultați capitolul Funcția de alarmă)
- activarea și dezactivarea blocării tastelor.

12 **Taste de reglare +/-**
Cu tastele se reglează temperatura compartimentului de răcire și a celui de congelare.

13 **Tasta °C pentru selectarea compartimentului**
Servește la selectarea unui compartiment. Este necesară pentru a modifica temperatura acestuia sau pentru a activa anumite funcții speciale.

14 **Tasta Super**
Servește la activarea funcțiilor supercool (compartiment de răcire) și superfreeze (compartiment de congelare).

15 **Tasta mode**
Pentru selectarea funcțiilor speciale.

Pornirea aparatului

1. Introduceți mai întâi ștecherul în racordul din partea din spate a aparatului. Verificați, dacă ștecherul a fost introdus complet.
2. Introduceți apoi celălalt capăt al cablului în priză.

Aparatul este pornit acum și se aude un sunet de avertizare.

Pentru a dezactiva sunetul de avertizare, apăsați tasta lock/alarm off.

Indicatorul – ALARM – se stinge în momentul în care aparatul a atins temperatura reglată.

Temperaturile prereglate se ating după mai multe ore. Înainte de aceasta nu introduceți alimente în aparat.

Din fabrică sunt recomandate următoarele temperaturi:

- Compartimentul de congelare: -18 °C
- Compartimentul de răcire: +4 °C

Instrucțiuni de utilizare

- După pornire poate dura câteva ore până la atingerea temperaturilor setate.
- Datorită sistemului complet automat NoFrost, compartimentul de congelare se menține fără depuneri de gheață. Nu mai este necesară dezghețarea.

- Dacă ușa nu se poate deschide imediat după închidere, așteptați un moment, până când se compensează scăderea de presiune.
- Părțile frontale și pereții laterali ai carcasei se încălzesc parțial, ușor. Aceasta împiedică formarea condensului.

Reglarea temperaturii

Fig. 4

Compartimentul de răcire

Temperatura este reglabilă de la +2 °C până la +8 °C.

1. Selectați compartimentul de răcire cu tasta °C .
2. Apăsați tastele +/- până când se afișează temperatura dorită.

Alimentele sensibile nu ar trebui păstrate la temperaturi peste +4 °C.

Compartimentul de congelare

Temperatura este reglabilă de la -16 °C până la -24 °C.

1. Selectați compartimentul de congelare cu tasta °C .
2. Apăsați tastele +/- până când se afișează temperatura dorită.

Funcții speciale

Fig. 4

Modul de prospețime

Cu ajutorul modului de prospețime, alimentele își păstrează prospețimea timp mai îndelungat.

Pornirea:

Apăsați pe tasta mode până apare afișajul freshness mode.

Aparatul setează automat următoarele temperaturi:

- Compartimentul de răcire: + 2 °C
- Compartiment de congelare: rămâne nemodificat

Deconectarea:

Apăsați pe tasta mode până când se stinge afișajul freshness mode.

Modul Eco

Cu modul Eco comutați aparatul în regimul de funcționare cu economie de energie.

Pornirea:

Apăsați pe tasta mode până când apare afișajul „eco mode“.

Aparatul setează automat următoarele temperaturi:

- Compartiment de răcire:+8°C
- Compartiment de congelare: -16 °C

Deconectarea:

Apăsați pe tasta mode până se stinge afișajul „eco mode“.

Modul de concediu

În cazul unei absențe mai lungi puteți comuta aparatul în modul concediu de economisire de energie.

Temperatura compartimentului de răcire se comută automat pe +14 °C.

Nu depozitați alimente în compartimentul de răcire în acest timp.

Pornirea:

Apăsați pe tasta mode până când apare afișajul vacation mode.

Aparatul setează automat următoarele temperaturi:


- Compartiment de răcire: +14 °C
- Compartimentul de congelare: rămâne nemodificat

Deconectarea:

Apăsați pe tasta mode până când se stinge afișajul vacation mode.

Funcția Lock de blocare a tastelor

Pentru activarea și dezactivarea blocării tastelor, apăsați tasta lock/alarm off timp de 5 secunde.

Când funcția este activată, iese în evidență indicatorul .

Acum, panoul de comandă este protejat împotriva operării nedorite.

Excepție a blocării tastelor:

Pentru dezactivarea blocării tastelor și în cazul emiterii unui sunet de avertizare se poate apăsa tasta lock/alarm off.

Funcția de alarmă

Alarma poate fi declanșată în următoarele cazuri.

Alarma ușii

Se activează alarma ușii, iar pe displayul de temperatură a compartimentului de răcire 7 sau pe displayul de temperatură a compartimentului de congelare 1 apare – ALARM –, dacă ușa respectivă este ținută un timp prea îndelungat deschisă. Dacă se închide ușa respectivă, alarma ușii încetează.

Alarma de temperatură

Alarma de temperatură se activează dacă temperatura din interiorul aparatului este prea mare și pot fi periclitate alimentele. Se emite un sunet discontinuu și pe indicatorul temperaturii din compartimentul de congelare 1 apare – ALARM –.

Alarma de temperatură se poate declanșa în aceste situații:

- punerea în funcțiune a aparatului
Depozitați alimentele numai dacă aparatul a atins temperatura setată.
- Depozitarea unor cantități mari de alimente proaspete

Înainte de depozitarea unor cantități mari de alimente proaspete să porniți funcția de super-congelare. Evitați contactul între alimentele proaspete și cele deja congelate.

- Ușa aparatului deschisă timp îndelungat
Verificați dacă alimentele sunt dezghețate sau decongelate. Nu recongelați alimentele dezghețate sau decongelate.
- un al doilea aparat frigorific (instalare side by side) sau o altă sursă de căldură încălzește aparatul
Apelați Serviciul pentru clienți și întrebați care sunt posibilitățile de izolare a aparatului dvs.

Indicație

Alimentele congelate dezghețate parțial sau total nu vor fi recongelate. Ele pot fi congelate din nou abia după ce au fost preparate (fierte sau prăjite).

Nu mai folosiți durata de depozitare maximă în întregime.

Indicatorul de temperatură indică timp de 5 secunde cea mai ridicată temperatură, care a existat în compartimentul de congelare. După aceea se indică din nou temperatura reglată.

Oprirea alarmei

Apăsăți tasta lock/alarm off pentru a opri sunetul de avertizare.

Capacitatea utilă

Datele privind capacitatea utilă le găsiți în aparatul dvs. pe plăcuța de tip. Fig. 12

Folosirea întregului volum de congelare

Pentru a putea depozita cantitatea maximă de alimente congelate, pot fi scoase toate piesele de dotare. Alimentele pot fi apoi stivuite direct pe fundul compartimentului de congelare.

Indicație

Evitați contactul între alimente și peretele din spate. Altfel este afectată circulația aerului.

Alimentele sau ambalajul ar putea să înghețe lipite de peretele din spate.

Scoaterea pieselor de dotare

Figura 9

1. Deschideți compartimentul de congelare.
2. Scoateți sertarul mic pentru alimente congelate.
3. Scoateți trăgând în sus sertarul mic pentru alimente congelate.
4. Introduceți șinele sertarului mic pentru alimente congelate.
5. Ridicați sertarul mare pentru alimente congelate.
6. Ridicați din față sertarul mare pentru alimente congelate și scoateți-l.
7. Apropiati prin împingere bara de susținere din spate de pe partea dreaptă.
8. Ridicați partea dreaptă a barei de susținere din spate.
9. Scoateți spre dreapta bara de susținere.

Compartimentul de răcire

Compartimentul de răcire este locul de păstrare ideal pentru carne, mezeluri, pește, produse lactate, ouă, mâncăruri gățite și produse de panificație.

Atenție la introducerea pentru păstrare

- Păstrați alimente proaspete, nealterate. Astfel calitatea și prospețimea se păstrează mai mult timp.
- La produse finite și mărfuri ambalate respectați data de valabilitate și de consum indicată de producător.
- Pentru a păstra aroma, culoarea și prospețimea, introduceți alimentele bine ambalate și acoperite. Astfel se evită transmiterea de mirosuri și colorări ale pieselor din mase plastice în compartimentul de răcire.
- Mâncărurile și băuturile calde se vor lăsa mai întâi să se răcească și apoi se pun în aparat.

Indicație

Nu blocați orificiile de ieșire a aerului cu alimente, pentru a nu împiedica circulația aerului. Alimentele care se țin în imediata apropiere a orificiilor pot îngheța prin aerul rece, care iese.

Atenție la zonele mai reci din compartimentul de răcire

Prin circulația aerului în compartimentul de răcire se formează zone cu grade diferite de răcire:

- Cele mai reci zone sunt în fața deschiderilor pentru aerisire și în compartimentul de răcire, figura 1/23.

Indicație

Depozitați în zona cea mai rece alimentele sensibile (de ex. pește, mezeluri, carne).

- Zona cea mai caldă este pe ușă, sus de tot.

Indicație

În zona cea mai caldă păstrați de exemplu, cașcaval și unt. Cașcavalul poate astfel să-și păstreze aroma, iar untul rămâne gata de întins pe pâine.

Lada pentru legume cu regulator de umiditate

Figura 6

Pentru a crea climatul de depozitare optim pentru fructe și legume, umiditatea aerului din lada pentru legume poate fi reglată:

- preponderent legume și o încărcare mixtă sau o încărcare mică – umiditatea aerului mare
- preponderent fructe și încărcare mare – umiditatea aerului redusă

Indicații

- Fructe sensibile la frig (de ex. ananas, banane, papaya și fructe citrice) și legume sensibile la frig (de ex. vinete, castraveți, zucchini, ardei, roșii și cartofi) ar trebui pentru păstrarea optimă a calității și aromei să fie păstrate în afara frigiderului la temperaturi de circa +8 °C până la +12 °C.
- În funcție de cantitatea și felul alimentelor depozitate în lada pentru legume se poate forma apă de condens. Îndepărtați apa de condens cu o cârpă uscată și adaptați umiditatea aerului în lada pentru legume cu ajutorul regulatorului de umiditate.

Compartimentul de păstrare la rece

Fig. 7

În compartimentul de păstrare la rece se obțin temperaturi mai joase decât în compartimentul de răcire. Pot apărea și temperaturi sub 0 °C.

Ideal pentru păstrarea de pește, carne și cârnați. Nu este indicat pentru salate, legume și alimente sensibile la frig.

Puteți varia temperatura compartimentelor de răcire cu ajutorul deschiderii pentru aerisire. Împingeți regulatorul de temperatură în sus pentru a reduce temperatura. Împingeți regulatorul de temperatură în jos pentru a mări temperatura. Figura 5

Super-răcirea

La super-răcire se va răci compartimentul de răcire timp de cca. 6 ore cât se poate de mult. După aceea se va comuta automat la temperatura reglată înainte de super-răcire.

Pornirea super-răcirii de ex.

- Înaintea introducerii de cantități mari de alimente.
- Pentru răcirea rapidă a băuturilor.

Activarea și dezactivarea

Figura 4

1. Selectați compartimentul de răcire cu tasta °C.
2. Apăsați tasta super.

Se aprinde afișajul supercool.

Nu trebuie să dezactivați super-răcirea. După 6 ore se comută automat pe temperatura reglată anterior.

Indicație

Dacă este pornită super-răcirea, se poate ajunge la zgomote de funcționare mai puternice.

Compartimentul de congelare

Compartiment de congelare se folosește:

- pentru păstrarea alimentelor congelate.
- pentru producerea de cuburi de gheață.
- pentru congelarea de alimente.

Indicație

Aveți grijă ca ușa compartimentului de congelare să fie mereu închisă! Când ușa este deschisă se topesc alimentele congelate și în compartimentul de congelare se formează multă gheață. În afară de aceasta: se risipește energie datorită consumului mare de curent!

Capacitatea de congelare

Datele privind capacitatea de congelare se găsesc pe plăcuța de tip. Figura 12

Premise pentru capacitatea de congelare

- Porniți funcția de super-congelare cu 24 de ore înainte de introducerea de mărfuri proaspete (vezi capitolul Super-congelarea).
- Congelați cantitățile mai mari de alimente de preferință în ultimul compartiment de jos. Acolo se vor congela deosebit de rapid, fiind totodată protejate.

Congelarea și păstrarea

Cumpărarea de alimente congelate

- Ambalajul nu trebuie să fie deteriorat.
- Trebuie avută în vedere data de păstrare.
- Temperatura în lada frigorifică de vânzare trebuie să fie -18°C sau mai scăzută.
- Alimentele congelate se transportă pe cât este posibil într-o geantă izolantă și se introduc repede în compartimentul de congelare.

De respectat la așezarea alimentelor

- Congelați cantitățile mai mari de alimente de preferință în ultima ladă pentru alimente congelate de jos. Acolo se vor congela deosebit de rapid, fiind totodată protejate.
- Distribuți alimentele pe suprafață mare în compartimentele, respectiv în lăzile pentru alimente congelate.

Indicație

- Alimentele deja congelate nu trebuie să intre în contact cu alimentele proaspete de congelat. Dacă este cazul, alimentele congelate vor fi restituite în lăzile pentru alimente congelate.
- Pentru a asigura circulația aerului în aparat, împingeți lada pentru alimente congelate până la opritor.

Păstrarea alimentelor congelate

Împingeți lada pentru alimente congelate până la opritor, pentru a asigura circulația nestingerită a aerului.

Congelarea de alimente proaspete

Pentru congelare folosiți numai alimente proaspete și neîndoelnice.

Pentru a păstra cât mai bine valoarea nutritivă, aroma și culoarea, legumele ar trebui opărite înainte de congelare. La vinete, ardei, dovlecei și sparanghel nu este necesară opărirea.

Cărți despre congelare și opărire găsiți în librării.

Indicație

Alimentele de congelat nu trebuie atinse de alimente deja congelate.

- Pentru congelare sunt indicate: Produse de brutărie, pește și fructe de mare, vânat, carne de pasăre, fructe, verdețuri, ouă fără coajă, produse lactate ca brânză, unt și brânză de vaci, mâncare gătită și resturi de mâncare ca supe, supe consistente, carne gătită și pește, preparate din cartofi, sufleuri și deserturi.
- Pentru congelare nu sunt indicate: Soiurile de legume, care de regulă se consumă crude, cum sunt salata sau ridichile, ouă în coajă, struguri, mere întregi, pere sau piersici, ouă fierte tari, iaurt, lapte bătut, smântână, frișcă și maioneză.

Ambalarea alimentelor congelate

Alimentele trebuie ambalate etanș ca să nu-și piardă gustul sau să nu se usuce.

1. Se pun alimentele în ambalaj.
2. Se scoate aerul prin presare.
3. Se închide ambalajul etanș.
4. Se înscripționează ambalajul cu conținutul și data congelării.

Sunt potrivite pentru ambalare:

folii din material plastic, folii tubulare din polietilenă, folii din aluminiu, caseote pentru congelare.

Aceste produse le găsiți în comerțul de specialitate.

Neindicate pentru ambalare sunt:

hârtia pentru ambalat, hârtia din pergament, celofanul, pungile de gunoi și pungile folosite de la cumpărături.

Pentru închidere sunt indicate:

Inele de cauciuc, clipsuri din material plastic, fire de legat, benzi adezive rezistente la temperaturi scăzute sau altele similare.

Pungile și foliile tubulare din polietilenă pot fi sigilate cu ajutorul unui aparat de sigilare a pungilor.

Perioada de valabilitate a alimentelor congelate

Durata de păstrare depinde de felul alimentelor.

La o temperatură de -18 °C:

- pește, mezeluri, mâncăruri gătite, produse de panificație: până la 6 luni
- brânză, carne de pui, carne: până la 8 luni
- legume, fructe: până la 12 luni

Super-congelarea

Alimentele ar trebui răcite sau congelate cât se poate de repede, până la miez, pentru a-și păstra vitaminele, valorile nutritive, aspectul și gustul.

După pornirea super-congelării, aparatul funcționează permanent. Temperaturile din compartimentul de congelare sunt considerabil mai mici decât în timpul regimului de funcționare obișnuit.

Cu câteva ore înainte de introducerea alimentelor proaspete porniți super-congelarea pentru a preveni o creștere nedorită a temperaturii.

Dacă trebuie utilizată capacitatea de congelare conform datelor de de plăcuța de timp, porniți super-congelarea cu 24 de ore înaintea congelării produselor proaspete.

Cantități de alimente mai mici (până la 2 kg) pot fi congelate fără super congelare.

Indicație

Dacă este pornită super-congelarea, se poate ajunge la zgomote de funcționare mai multe.

Activarea și dezactivarea

Figura 4

1. Selectați compartimentul de congelare cu tasta °C.
2. Apăsați tasta super.
Se aprinde afișajul superfreeze.

Nu trebuie să dezactivați super-congelarea. După cca. 2 ½ zile se va comuta automat la temperatura reglată anterior.

Dezghețarea produselor congelate

În funcție de natura acestora și de scopul utilizării se poate alege una din următoarele posibilități:

- la temperatura camerei
- în frigider
- în cuptorul electric, cu/fără ventilator de aer cald
- în cuptorul cu microunde



Atenție

Alimentele congelate dezghețate parțial sau total nu vor fi recongelate. Ele pot fi congelate din nou abia după ce au fost preparate (fierte sau prăjite).

Nu va mai fi folosită în întregime durata de păstrare a alimentului congelat.

Dotare

Suporturi și recipiente

Nu scoateți peretele despărțitor din sertarul pentru alimente congelate pentru a nu se putea urca copii în aparat. Pericol de sufocare!

Dvs. puteți varia rafturile în interiorul aparatului și recipientelor de pe usă în funcție de necesități: raftul se trage în față, se apleacă în jos și se scoate aplecându-se lateral. Ridicați recipientul și scoateți-l.

Dotare specială

(nu la toate modelele)

Compartiment pentru unt și brânzeturi

Prin apăsare ușoară în mijlocul clapetei compartimentului pentru unt acesta se deschide.

Compartimentul se ridică de jos și se scoate pentru curățare.

Setul de mic dejun

Fig. 8

Recipientele setului de mic dejun pot fi scoase individual și umplute.

Puteți scoate setul de mic dejun pentru umplere și golire. Pentru aceasta ridicați setul de mic dejun și trageți-l afară.

Suportul recipientului poate fi deplasat.

Tăvița pentru gheață

Fig. 11

1. Tăvița pentru gheață se umple $\frac{3}{4}$ cu apă potabilă și se așează în compartimentul de congelare.
2. Tăvița pentru gheață prinsă se va desprinde numai cu un obiect bont (o coadă de lingură).
3. Desprindeți cuburile de gheață ținând puțin tăvița sub apă curentă sau fluturând-o puțin.

Calendarul de congelare

Pentru a evita diminuarea calității bunurilor congelate, nu depășiți durata de depozitare. Durata de depozitare depinde de felul alimentului congelat. Cifrele de la simboluri indică durata de păstrare în luni admisă pentru alimentul congelat. La alimentele congelate din comerț fiți atenți la data de fabricație și la termenul de valabilitate.

Acumulatorul frigorific

Acumulatorul frigorific poate fi scos și pus de ex. într-o geantă frigorifică pentru păstrarea temporară la rece a alimentelor.

În caz de pană de curent sau în cazul unei defecțiuni, acumulatorul frigorific întârzie încălzirea alimentelor congelate.

Autocolantul "OK"

(nu la toate modelele)

Cu autocolantul "OK" puteți verifica dacă domeniile de temperatură recomandate pentru siguranța păstrării alimentelor în compartimentul rece au atins valoarea de +4 °C sau o valoare mai mică. Dacă autocolantul nu indică "OK", reduceți temperatura treptat.

Indicație

După punerea în funcțiune a aparatului poate dura până la 12 ore, până când este atinsă temperatura setată.



Setarea corectă

Oprirea și scoaterea din funcțiune a aparatului

Deconectarea aparatului

Apăsați butonul „+” timp de 10 secunde. Agregatul frigorific se oprește.

Pentru a reporni agregatul frigorific, apăsați butonul „+” pentru 10 secunde.

Scoaterea din funcțiune a aparatului

Dacă nu veți folosi aparatul pentru mai mult timp:

1. Scoateți ștecherul din priză sau deconectați siguranța.
2. Curățați aparatul.
3. Lăsați ușa aparatului deschisă.

Indicație

Pentru a preveni apariția defecțiunilor la aparat, ușile aparatului trebuie deschise atât cât să nu se poată închide de la sine. Nu fixați obiecte în ușă pentru a o ține deschisă.

Curățarea aparatului



Atenție

- Nu folosiți substanțe de curățat și nici diluanți cu conținut de nisip, clorură sau de acizi.
- Nu folosiți bureți care freacă sau zgârie.
Pe suprafețele metalice s-ar putea produce coroziune.
- Nu curățați niciodată suporturile și recipientele în mașina de spălat vase.
Piesele s-ar putea deforma!

Apa pentru curățare nu trebuie să pătrundă în următoarele zone:

- elementele de operare
- sistemul de iluminare
- orificiile de aerisire
- orificiile din placa despărțitoare

Procedați după cum urmează:

1. Scoateți ștecherul din priză sau decuplați siguranța.
2. Scoateți alimentele congelate și depozitați-le într-un loc răcoros. Acumulatoarele frigorifice (dacă există) se așază deasupra alimentelor.
3. Nu este permis ca apa rezultată în urma spălării să pătrundă în elementele de deservire, în sistemul de iluminare, în deschiderile pentru aerisire sau în orificiile plăcii separatoare!

Curățați aparatul cu o lavetă moale, apă caldă și puțin detergent cu pH neutru.

4. Garnitura de etanșare a ușii se șterge numai cu apă curată și apoi se freacă temeinic până la uscare.
5. După curățare conectați aparatul la loc.
6. Introduceți alimentele congelate la loc.

Dotare

Toate piesele variabile ale aparatului pot fi scoase pentru a fi curățate.

Scoaterea suporturilor de pe ușă

Fig. 3

Ridicați și scoateți suporturile.

Scoaterea suporturilor de sticlă

Trageți suporturile de sticlă în față și scoateți-le.

Scoaterea lăzilor

Fig. 7

Trageți lăzile până la opritor, ridicați-le în față și scoateți-le.

Scoaterea sertarelor pentru alimente congelate

Figura 9



Avertizare

Pericol de sufocare

Nu scoateți peretele despărțitor din sertarul pentru alimente congelate pentru a nu se putea urca copii în aparat.

1. Deschideți compartimentul de congelare.
2. Scoateți sertarul mic pentru alimente congelate.
3. Scoateți trăgând în sus sertarul mic pentru alimente congelate.
4. Introduceți șinele sertarului mic pentru alimente congelate.

5. Ridicați sertarul mare pentru alimente congelate.
6. Ridicați din față sertarul mare pentru alimente congelate și apoi scoateți-l.
7. Aproiați prin împingere bara de susținere din spate de pe partea dreaptă.
8. Ridicați partea dreaptă a barei de susținere din spate.
9. Scoateți spre dreapta bara de susținere.

Scoaterea suportului de sticlă de deasupra lăzii pentru legume

Fig. 10

Suportul din sticlă îl puteți scoate și dezmembra pentru curățare.

Indicație

Înainte de scoaterea suportului de sticlă scoateți lăzile pentru legume.

Iluminarea (LED)

Aparatul dvs. este dotat cu un iluminat LED care nu necesită întreținere.

Reparațiile la acest iluminat pot fi făcute numai de către un atelier de specialitate sau de către specialiști autorizați.

Economisirea de energie

- Instalați aparatul într-o cameră uscată, cu posibilitate de aerisire. Aparatul nu trebuie expus la soare și nu trebuie să stea în apropierea unei surse de căldură (de ex. calorifer, sobă).

Dacă este cazul, folosiți o placă izolantă.

- Alimentele și băuturile calde trebuie întâi lăsate să se răcească, apoi se așează în aparat.
- Pentru dezghețare puneți alimentele congelate în compartimentul de răcire folosind frigul pentru răcirea alimentelor.
- Ușa aparatului se va deschide pentru un timp cât mai scurt posibil.
- Pentru a obține cel mai redus consum de energie: păstrați o distanță laterală mică până la perete.
- Dispunerea pieselor din dotare nu are influență asupra preluării de energie a aparatului.

Zgomote în timpul funcționării

Zgomote normale

Indicație

Dacă este pornită super-congelarea, se pot produce zgomote de funcționare mai intense.

Zgomot de fond

Motoarele funcționează (de ex. agregatul frigorific, ventilatorul).

Zgomote bolborositoare, zumzăitoare sau gălgâitoare

Soluția de răcire curge prin țevi.

Clic

Motorul, întrerupătorul sau ventilele magnetice se pornesc/se opresc.

Trosnituri

Are loc dezghețarea automată.

Evitarea zgomotelor

Aparatul nu stă plan

Vă rugăm să egalizați aparatul cu ajutorul unei bule cu aer. Folosiți pentru aceasta picioarele cu șurub sau așezați ceva dedesubt.

Aparatul „se sprijină de ceva”

Rugăm deplasați aparatul de la mobila sau aparatul de care se sprijină.

Recipientele sau suprafețele de depozitare se clatină sau sunt prinse

Verificați vă rog părțile care pot fi scoase și eventual introduceți-le din nou.

Sticlele sau vasele se ating

Așezați vă rog sticlele sau vasele puțin depărtate între ele.

Cum puteți înlătura singur mici deficiențe

Înainte de a chema serviciul clienți:

Verificați dacă puteți să înlăturați singur defecțiunea în baza următoarelor indicații.

Dvs. trebuie să suportați cheltuielile de consiliere ale serviciului pentru clienți – chiar și în perioada de garanție!

Deficiența	Cauze posibile	Remediere
Temperatura se abate foarte mult de la cea instalată.		În unele cazuri este suficient dacă se oprește aparatul pentru 5 minute. Dacă temperatura este prea ridicată, verificați dacă a avut loc o apropiere a temperaturii. Dacă temperatura este prea joasă, mai verificați o dată temperatura în ziua următoare.
În compartimentul de răcire sau în compartimentul de depozitare la rece este prea rece.		Reglați temperatura din compartimentul de răcire la o valoare mai ridicată. Împingeți în jos regulatorul de temperatură pentru compartimentul de depozitare la rece. Figura 5
Temperatura în compartimentul de congelare este prea ridicată.	Deschidere frecventă a aparatului.	Nu deschideți aparatul în mod inutil.
	Orificiile de aerisire sunt acoperite.	Îndepărtați obstacolele.
	Congelarea unor cantități mai mari de alimente proaspete.	Nu depășiți capacitatea de congelare.
Aparatul nu răcește, se aprind indicatorul de temperatură și sistemul de iluminare.	Modul Demo este activat.	Țineți apăsată tasta °C și tasta de reglare + pentru secunde 5 până se aude un sunet de confirmare. La eliberarea tastelor se aude un alt sunet de confirmare. Verificați după un timp dacă aparatul dvs. răcește.
Pereții laterali ai aparatului sunt calzi.	Pereții laterali sunt parcurși de conducte care se încălzesc în timpul procesului de răcire.	Acesta este un comportament normal al aparatului, nu reprezintă o defecțiune. Mobila atinsă de aparat nu se deteriorează din cauza căldurii.

Deficiența	Cauze posibile	Remediere
Aparatul indică o alarmă de temperatură fără un motiv identificabil.	O sursă de căldură se află prea aproape de aparat. Un al doilea aparat frigorific se află direct lângă aparat (instalare side by side).	Apelați Serviciul pentru clienți.
Iluminarea nu funcționează.	Iluminatul LED este defect.	Vezi capitolul „Iluminarea (LED)”.
	Aparatul a stat deschis prea mult timp. Iluminatul se deconectează după cca. 10 minute.	După închiderea și deschiderea aparatului iluminatul este din nou pornit.
Nu se aprinde nici o lampă de semnalizare.	Cădere de curent; a sărit siguranța; ștecărul de rețea nu este bine fixat.	Introduceți ștecherul în priză. Verificați dacă există curent, verificați siguranțele.
Ușa compartimentului de congelare a fost deschisă mult timp; nu se mai atinge temperatura necesară.	Vaporizatorul (producătorul de frig) în sistemul NoFrost este acoperit cu prea multă gheață, astfel că nu se mai dezgheață automat.	Pentru dezghețarea vaporizatorului se scot produsele congelate cu sertarele și se depozitează bine izolate într-un loc răcoros. Se oprește aparatul și se îndepărtează de perete. Lăsați ușa aparatului deschisă. După cca. 20 minute apa de dezghețare începe să curgă în tava de evaporare. Pentru a evita în acest caz revărsarea tăvii de evaporare, se absoarbe apa de dezghețare cu un burete. Dacă nu se mai curge apă de dezghețare în tava de evaporare, vaporizatorul s-a dezghețat. Curățați interiorul. Se repune aparatul în funcțiune.
Pe suprafața aparatului și pe rafturile din aparat se formează apă de condens.	Temperaturile ambientale calde și umede întăresc efectul.	Ștergeți apa cu o lavetă moale, uscată. ■ Deschideți aparatul pentru un timp cât mai scurt posibil ■ Asigurați-vă că aparatul este închis tot timpul corect.

Autotestarea aparatului

Aparatul dvs. dispune de un program automat de autotestare, care vă indică surse de erori, care pot fi remediate numai de către serviciul pentru clienți.

Pornirea autotestării aparatului

1. Opriți aparatul și așteptați 5 minute.
2. Porniți aparatul și în primele 10 secunde țineți apăsată tasta °C și tasta de reglare “-” timp de 3-5 secunde până se aude un semnal acustic.
Pornește programul de autotestare.

Când autotestarea s-a terminat și se aude de două ori un semnal acustic scurt, aparatul Dvs. este în ordine.

Dacă se aud 5 semnale acustice, este vorba despre o eroare. Informați unitatea de service abilitată.

Terminarea autotestării aparatului

După terminarea programului aparatul trece în regimul normal de funcționare.

Serviciul pentru clienți, numărul produsului/ numărul de fabricație și datele tehnice

Serviciul pentru clienți

În cazul în care aveți întrebări, dacă s-a produs o defecțiune la aparat pe care nu o puteți remedia pe cont propriu sau dacă este necesară repararea aparatului, adresați-vă Serviciului nostru pentru clienți.

Multe dintre defecțiunile care pot apărea pot fi remediate chiar de dumneavoastră; pentru aceasta, consultați informațiile privind remedierea defecțiunilor din cadrul acestui manual cu instrucțiuni sau de pe site-ul nostru Web. În cazul în care nu reușiți să remediați pe cont propriu defecțiunile, adresați-vă Serviciului nostru pentru clienți.

Noi găsim întotdeauna o soluție potrivită, și încercăm să evităm o vizită inutilă a tehnicianului de la Serviciul pentru clienți.

Asigurăm repararea aparatului atât în perioada de garanție acordată de producător, cât și după expirarea acesteia, de către tehnicienii de service, care utilizează piese de schimb originale.

Din motive ce țin de siguranță, numai personalul de specialitate are dreptul de a executa reparații ale aparatului. Pretenția la prestațiile de garanție devine nulă dacă au fost efectuate intervenții sau reparații de către persoane neîmputernicite de noi în acest sens sau dacă aparatele noastre au fost prevăzute cu piese de schimb, piese suplimentare sau accesorii neoriginale și din acest motiv au survenit defecțiuni.

Piese de schimb originale, relevante pentru siguranță, conform Regulamentului corespunzător referitor la designul ecologic se procură de la Serviciul nostru pentru clienți, pentru o durată de minim 10 ani de la punerea în circulație în interiorul Spațiului Economic European.

Indicație

Reparațiile efectuate de personalul din cadrul Serviciului pentru clienți, în condițiile de garanție impuse de producător la locul utilizării, sunt gratuite. Durata minimă a garanției (garanția producătorului pentru consumatorii privați) în Spațiul Economic European este de 2 ani (cu excepția Danemarcei și Suediei, unde durata este de 1 an), în conformitate cu condițiile de garanție valabile local. Condițiile de garanție nu au efect asupra altor drepturi sau pretenții care vi se cuvin în virtutea legislației locale.

Informații detaliate despre perioada și condițiile de garanție din țara dvs. se obțin de la Serviciul nostru pentru clienți, de la distribuitorul dvs. sau de pe site-ul nostru Web.

Dacă apelați la Serviciul pentru clienți, trebuie să menționați numărul de identificare a produsului (E-Nr.) și numărul de fabricație (FD) al aparatului dumneavoastră.

Datele de contact ale Serviciului pentru clienți se găsesc în lista atașată a Serviciilor pentru clienți sau pe pagina noastră de internet.

Numărul de produs (E-Nr.) și numărul de fabricație (FD)

Numărul produsului (E-Nr.) și numărul de fabricație (FD) se găsesc pe plăcuța de tip a aparatului. Figura 12

Pentru a găsi rapid și ușor datele aparatului dvs. și numărul de telefon al Serviciului clienți le puteți nota undeva pentru a le avea la îndemână.

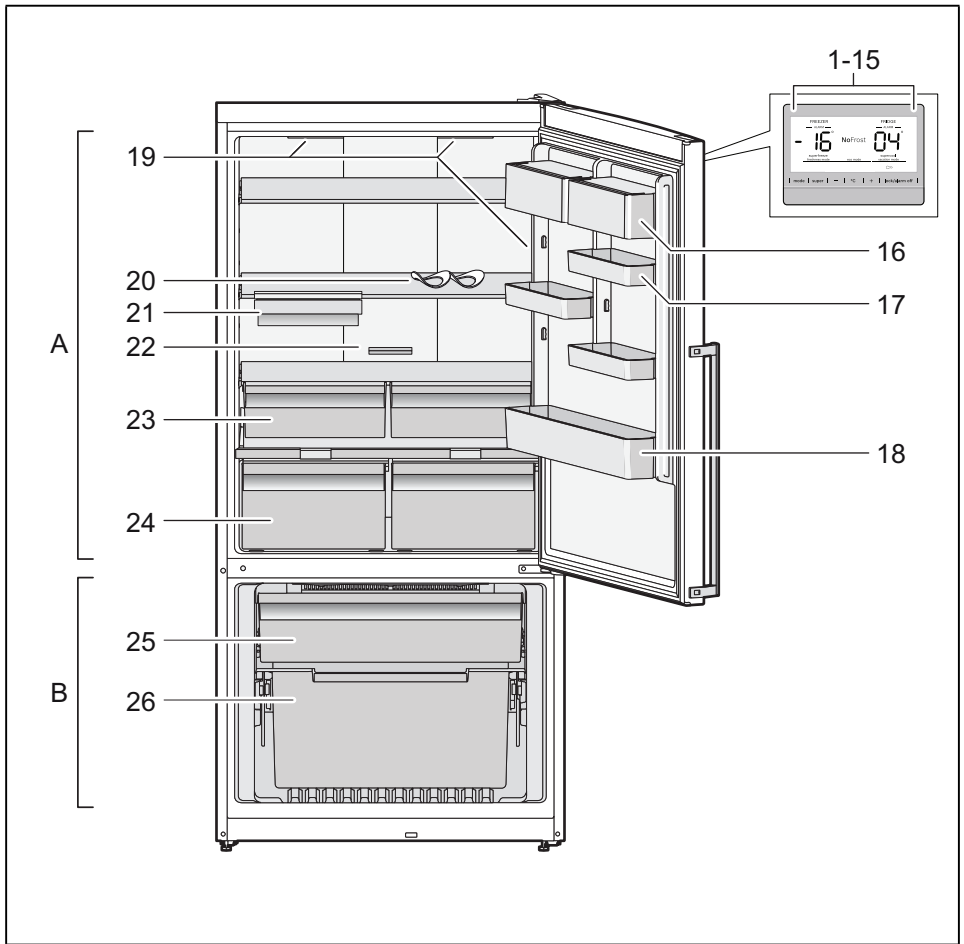
Date tehnice

Pe plăcuța de tip se găsesc date referitoare la agentul frigorific, la volumul util și alte date tehnice. Figura 12

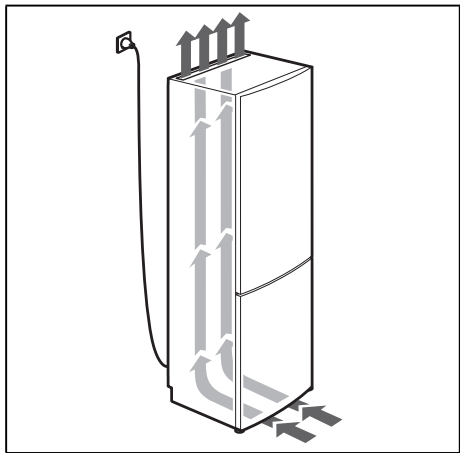
Pentru mai multe informații privind modelul dumneavoastră, accesați site-ul Web <https://www.bsh-group.com/energylabel>. (este valabil numai pentru țările din Spațiul Economic European). Acest site Web are o legătură la baza de date EPREL oficială a UE, pentru înregistrarea produselor, al cărei site Web nu mai este publicat din momentul trimiterii la tipar. Vă rugăm să urmați instrucțiunile din secțiunea de căutare a modelului. Identificatorul de model constă din caracterele din partea stângă a barei înclinată din numărul de produs (E-Nr.) de pe plăcuța de tip. Alternativ, identificatorul de model este reprezentat și de primele caractere ale etichetei energetice UE.

Comandă de reparație și consultanță în caz de defecțiune

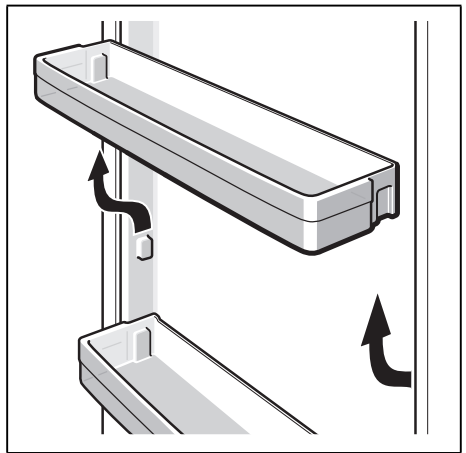
Datele de contact ale tuturor țărilor le găsiți în lista de servicii pentru clienți anexată.



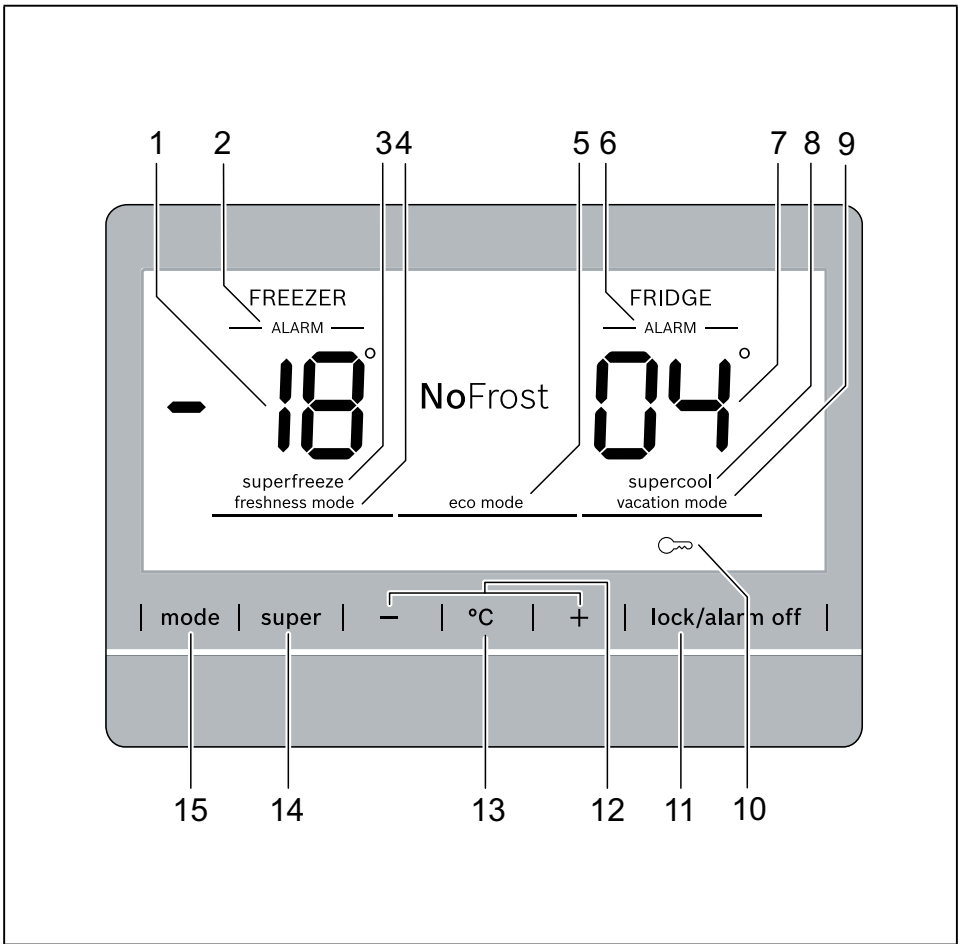
1



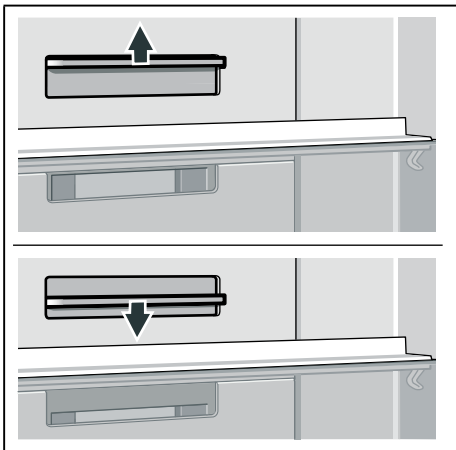
2



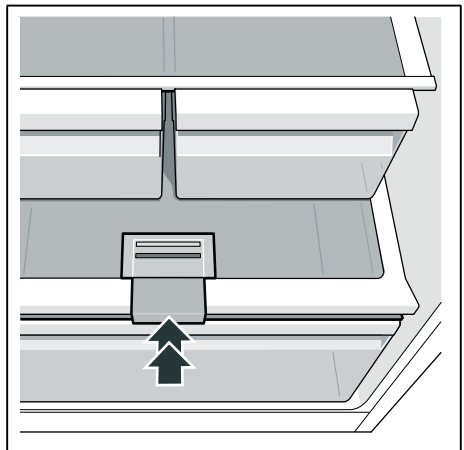
3



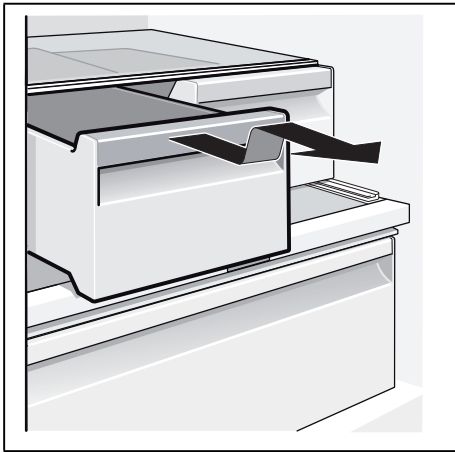
4



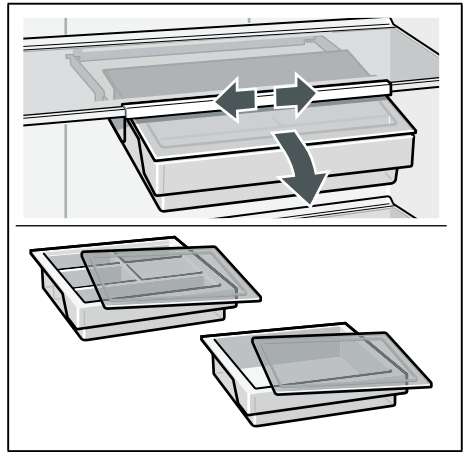
5



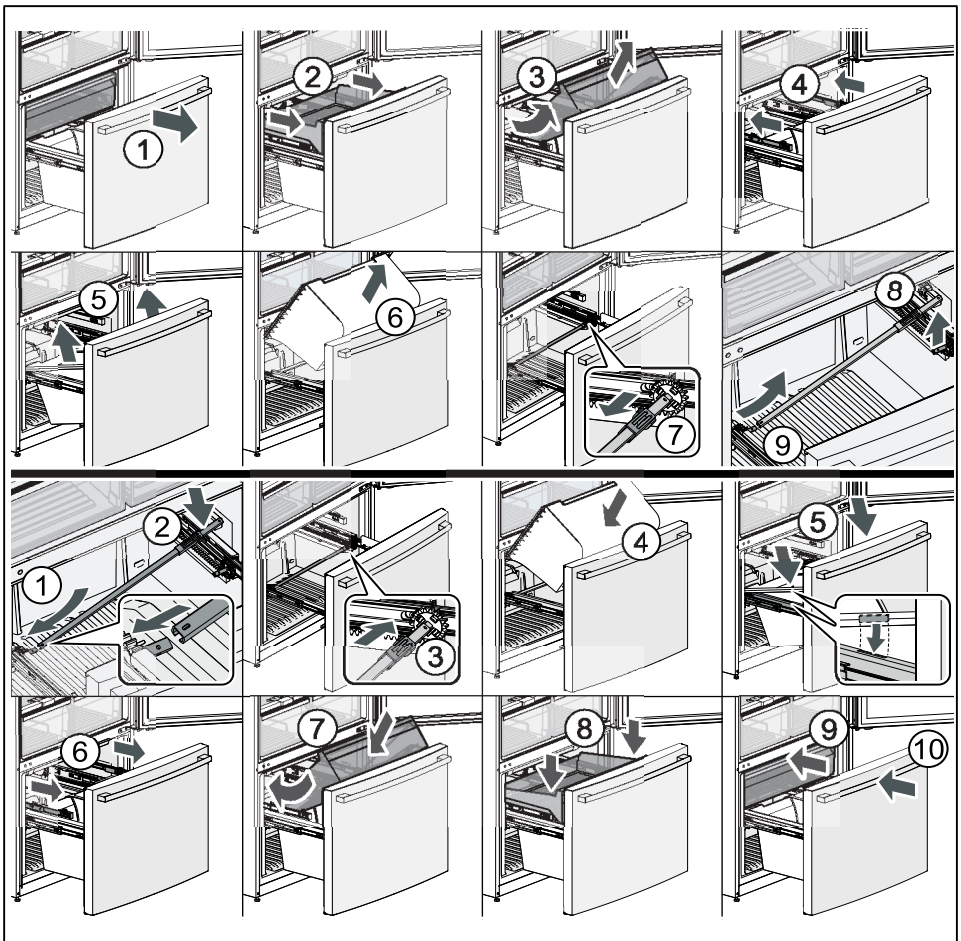
6



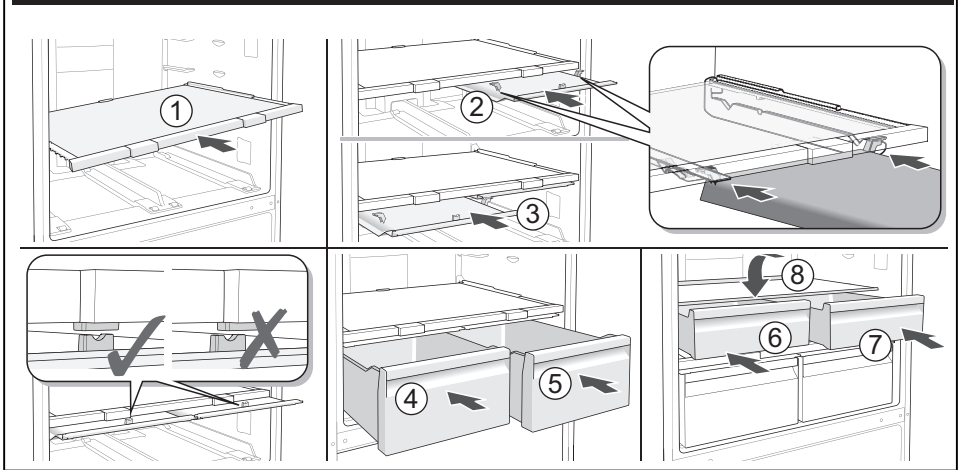
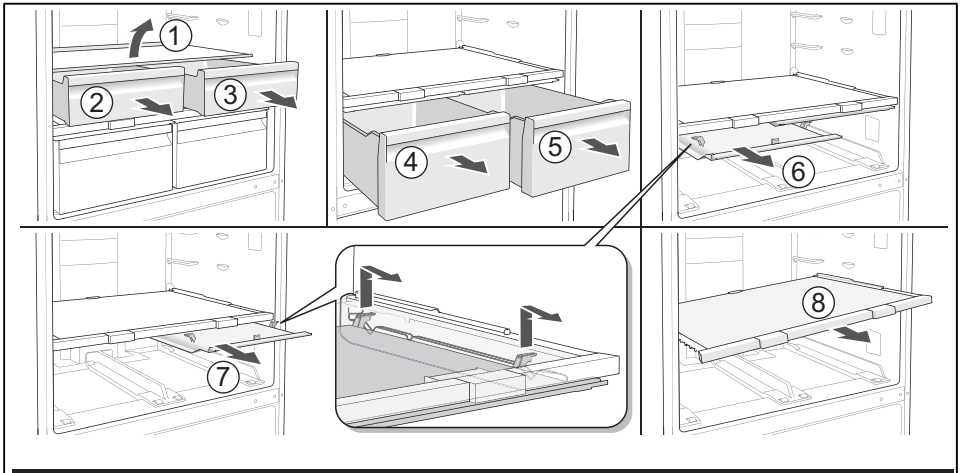
7



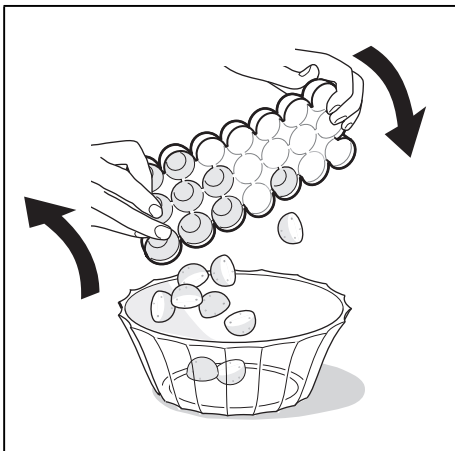
8



9



10



11



12



Thank you for buying a Bosch Home Appliance!

Register your new device on MyBosch now and profit directly from:

- **Expert tips & tricks for your appliance**
- **Warranty extension options**
- **Discounts for accessories & spare-parts**
- **Digital manual and all appliance data at hand**
- **Easy access to Bosch Home Appliances Service**

Free and easy registration – also on mobile phones:

www.bosch-home.com/welcome



Looking for help? You 'll find it here.

Expert advice for your Bosch home appliances, need help with problems or a repair from Bosch experts.

Find out everything about the many ways Bosch can support you:

www.bosch-home.com/service

Contact data of all countries are listed in the attached service directory.

Bosch Home Appliance Group

P.O. Box 83 01 01

D-81701 Munich

Germany

www.bosch-home.com



8001207931 (0009)

ro