



Register your
new device on
MyBosch now and
get free benefits:
[bosch-home.com/
welcome](https://bosch-home.com/welcome)



MUM Serie | 2

MUMS2....

[sl]	Navodila za uporabo	Univerzalni kuhinjski robot	9
[hr]	Upute za upotrebu	Kuhinjski robot	15
[sr]	Uputstvo za upotrebu	Univerzalna kuhinjska mašina	21
[mk]	Упатство за употреба	Кујнски робот	27
[sq]	Manuali i përdorimit	Robot kuzhine	34





<https://digitalguide.bsh-group.com/?mat-no=8001312091>

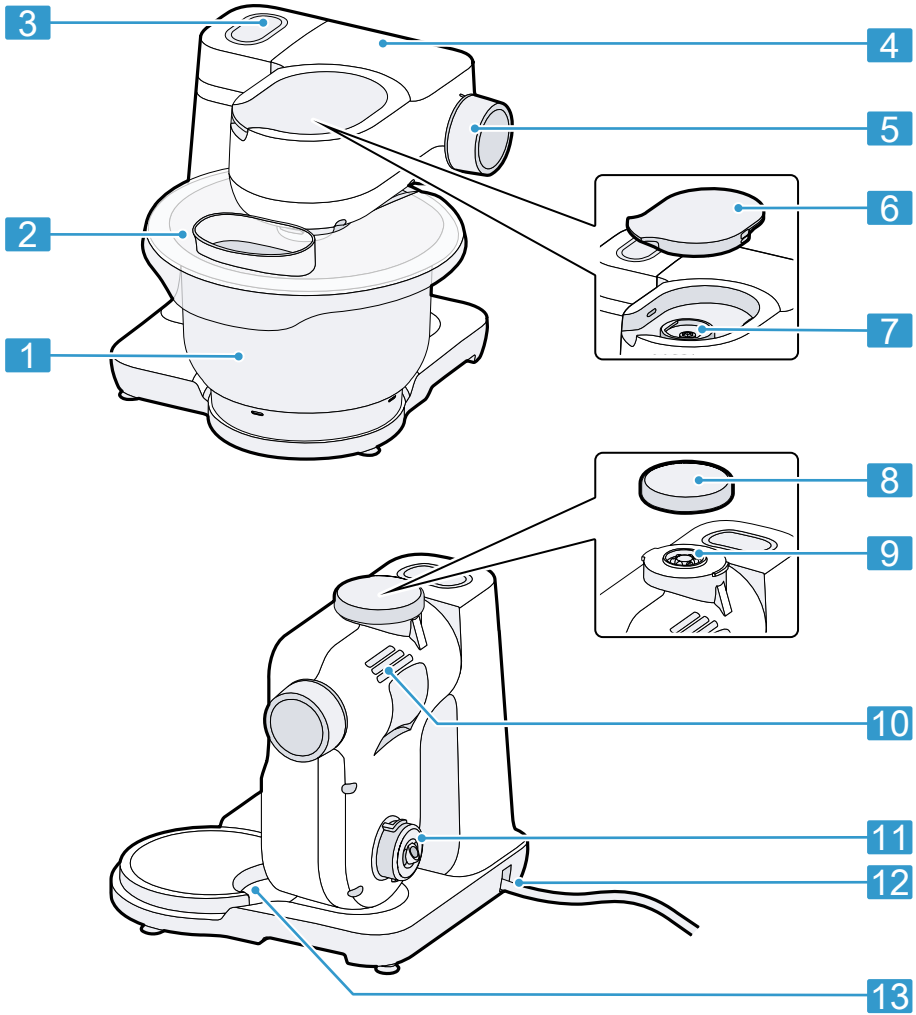
[sl] Dodatne informacije in pojasnila lahko najdete na spletu. Odčitajte kodo QR na naslovnici.























[hr] Dodatne informacije i objašnjenja možete pronaći na internetu. Skenirajte QR kôd na naslovnoj stranici.

[sr] Dodatne informacije i objašnjenja možete da pronađete na mreži. Skenirajte QR kôd na naslovnoj stranici.

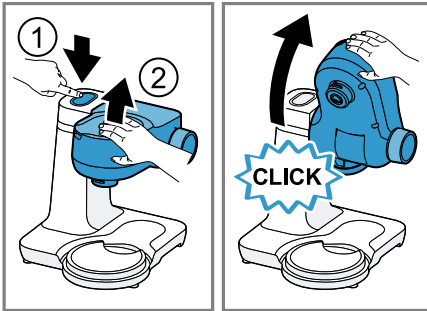
[mk] Дополнителни информации и објаснувања може да најдете на интернет. Сkenирајте го QR-кодот на насловната страница.

[sq] Mund të gjeni informacione të mëtejshme dhe shpjegimet në internet. Skanoni kodin QR në faqen kryesore.

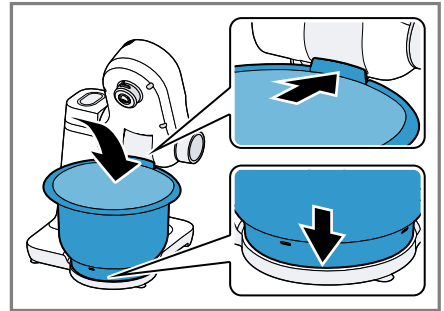


					
	 1-4	 1	 2-4	 3-4	 3-4
	 1-3		 4	 4	 3-4
	 1-2		 2-3	 4	
				 2-4	

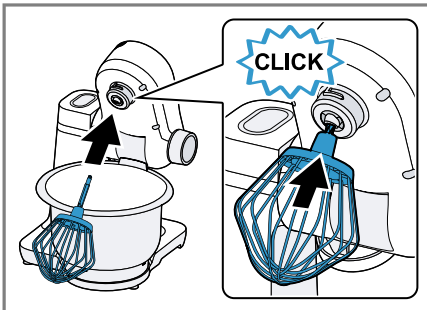
2



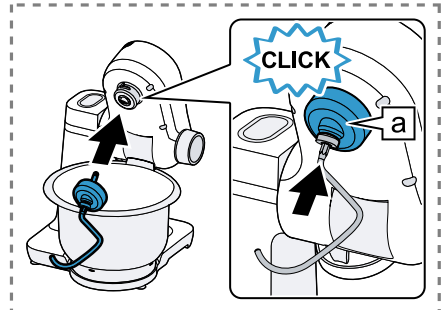
3



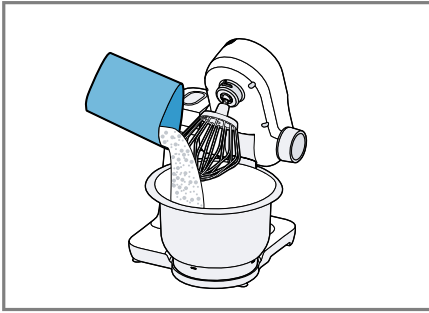
4



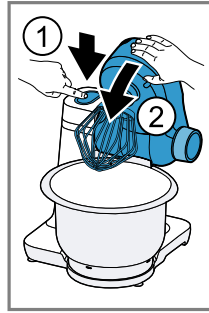
5



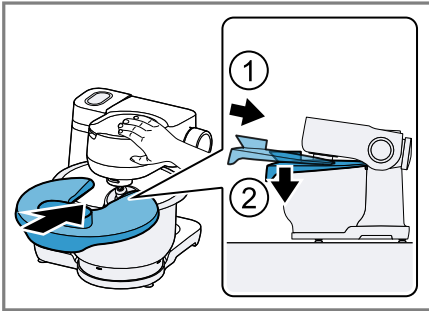
6



7



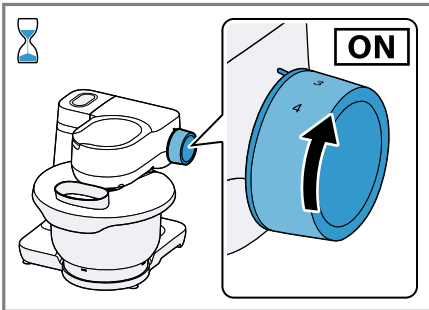
8



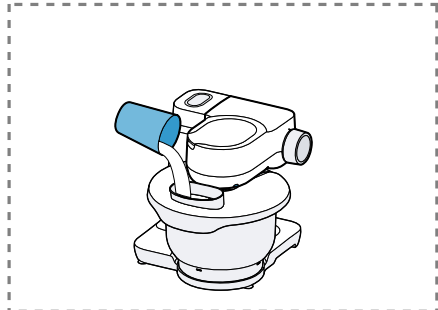
9



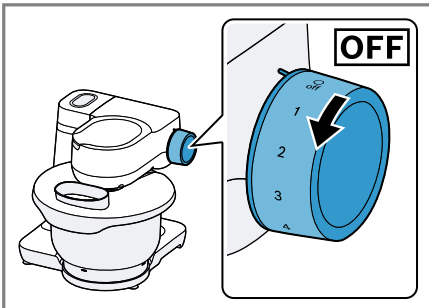
10



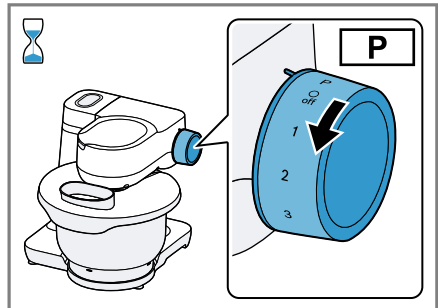
11



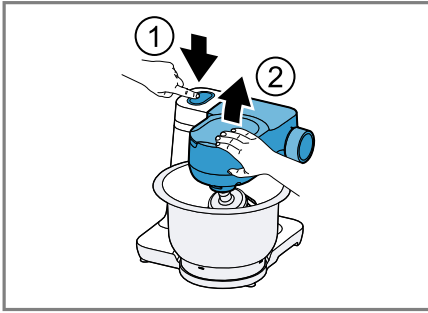
12



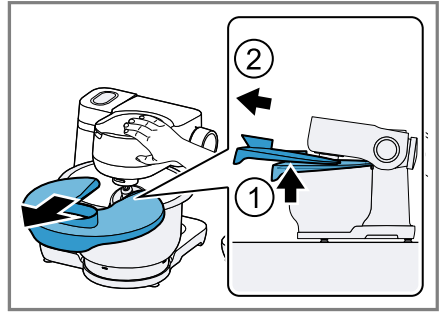
13



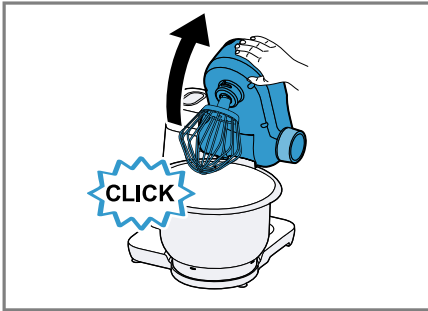
14



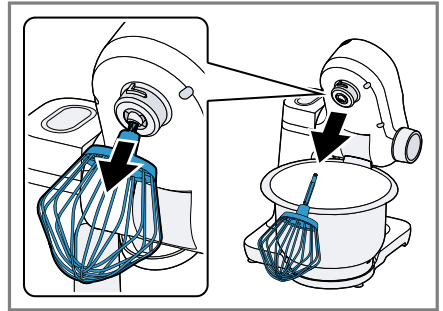
15



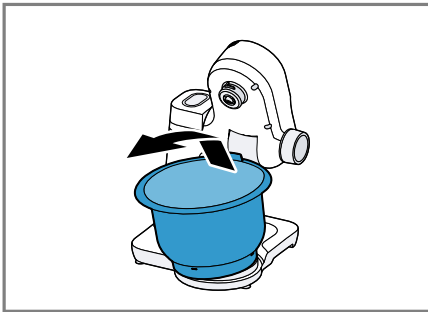
16



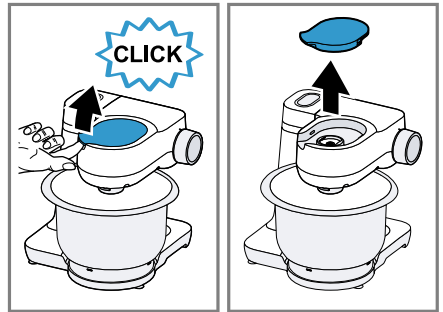
17



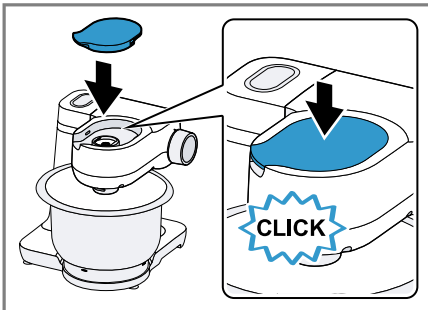
18



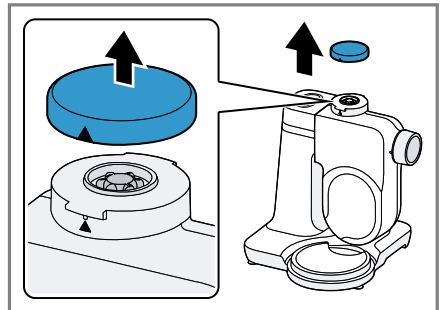
19



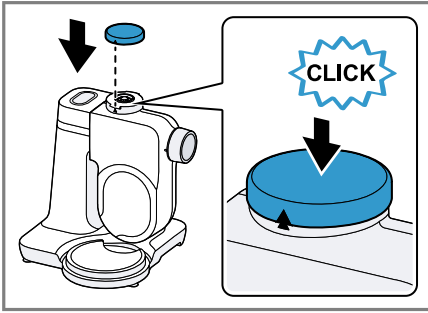
20
















21
















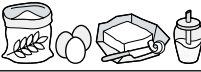


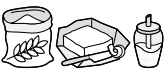



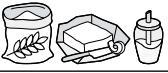
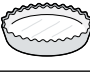







22



23

							
	✓	✗	✗	✗	✗	✗	✗
	✓	✓	✗	✓	✓	✓	✗
	✓	✓	✓	✓	✓	✓	✓
	✓	✓	✓	✓	✓	✓	✗
	✓	✓	✗	✓	✗	✓	✗
	✓	✓	✓	✓	✓	✓	✓

24

			 MIN-MAX	 1-4	 00:00
	 4-8°C		100-600 ml	4	1-6 min
	 21-25°C		1-8 x 	4	4-6 min
			 550-2400 g	1 ----- 3	30 s ----- 4-5 min
			 350-550 g	1 ----- 2	30 s ----- 3-4 min
			 560-1100 g	1 ----- 2	30 s ----- 5-6 min
			 350-750 g	1 ----- 2	30 s ----- 6-7 min
			 350-750 g	1 ----- 2	30 s ----- 4-5 min

Varnost

- Skrbno preberite ta navodila.
- Če uporabljate priloženi ali opcijski pribor, upoštevajte tudi dodatna navodila.
- Navodila za uporabo in informacije o izdelku shranite za kasnejšo uporabo ali za novega lastnika.
- Če opazite poškodbo zaradi transporta, aparata ne priključite.

Aparat uporabljajte samo:

- z originalnimi deli in priborom.
- za mešanje, gnetenje in stepanje živil.
- za dodatne načine uporabe, ki so opisane v navodilih priložene-ga ali dodatnega pribora.
- pod nadzorom.
- za običajne količine in čas predelave v gospodinjstvu.
- v domačem gospodinjstvu in v zaprtih prostorih domačega okolja pri sobni temperaturi.
- do najvišje nadmorske višine 2000 m.

Aparat izključite iz elektrike, kadar:

- aparata ne uporabljate.
- aparata nimate pod nadzorom.
- sestavljate aparat.
- razstavljate aparat.
- čistite aparat.
- se približujete vrtečim se delom.
- menjate orodje.
- naletite na napako.

Ta aparat lahko osebe z zmanjšanimi fizičnimi, senzoričnimi ali duševnimi sposobnostmi ali osebe, ki nimajo izkušenj in/ali znanja, uporabljajo le, ko so pod nadzorom ali če so bile poučene o varni uporabi aparata in so razumele nevarnosti, ki izhajajo iz uporabe aparata.

Otroci se ne smejo igrati z aparatom.

Otroci ne smejo izvajati čiščenja in uporabniškega vzdrževanja aparata.

Otroci ne smejo uporabljati aparata. Otrok ne pustite v bližino aparata in priključnih kablov.

- ▶ Nikoli ne uporabljajte poškodovanega aparata.
- ▶ Nikoli ne uporabljajte aparata s počeno ali zlomljeno površino.

- ▶ Nikoli ne vlecite za priključni kabel, da izkločite aparat iz električnega omrežja. Vedno vlecite za vtič omrežnega priključnega kabla.
- ▶ Če je aparat ali omrežni priključni kabel v okvari, takoj izvlecite vtič omrežnega priključnega kabla iz vtičnice ali izklopite varovalko v omarici z varovalkami.
- ▶ Pokličite pooblaščen servis. → *Stran 14*
- ▶ Pri priključitvi in uporabi aparata obvezno upoštevajte podatke na tipski ploščici.
- ▶ Popravila aparata sme izvajati samo izšolano strokovno osebje.
- ▶ Za popravilo aparata je dovoljeno uporabljati samo originalne nadomestne dele.
- ▶ Če se omrežni priključni vodnik aparata poškoduje, ga mora zamenjati proizvajalec ali njegova servisna služba ali podobna kvalificirana oseba, da se izognete nevarnostim.
- ▶ Aparata ali omrežnega priključnega vodnika nikoli ne potopite v vodo ali dajte v pomivalni stroj.
- ▶ Aparat uporabljajte samo v zaprtih prostorih.
- ▶ Aparata nikoli ne izpostavljajte visokim temperaturam in vlagi.
- ▶ Za čiščenje aparata ne uporabljajte parnega čistilnika ali visokotlačnega čistilnika.
- ▶ Omrežni priključni kabel nikoli ne sme priti v stik z vročimi deli stroja ali viri toplote.
- ▶ Omrežni priključni kabel nikoli ne sme priti v stik z ostrimi konicami ali robovi.
- ▶ Omrežnega priključnega kabla nikoli ne prepogibajte, stiskajte ali spreminjajte.
- ▶ Aparata ne odlagajte na vroče površine ali v njihovo bližino.
- ▶ Z rokami, lasmi, oblačili in drugimi predmeti se ne približujte vrtečim se delom.
- ▶ Nastavke in pribor nameščajte in snemajte samo pri mirovanju pogona in kadar aparat ni priklopljen na električno omrežje.
- ▶ Pred zamenjavo nastavka ali čiščenjem izklopite aparat in ga izkločite iz električnega omrežja.
- ▶ Nastavke uporabljajte samo z vstavljeno posodo, nameščenim pokrovom in nameščenimi zaščitnimi pokrovi.
- ▶ Aparat vklopite samo, ko so vse priprave zaključene in je vrtljiva roka zaskočena v opisanem položaju.
- ▶ Vrtljive roke nikoli ne odprite med obdelavo.

- ▶ Nikoli ne pustite aparata vklopljenega, če se prekine dovajanje električnega toka. Aparat se po prekinitvi električnega toka samodejno ponovno zažene.
- ▶ Dele, ki so napokani ali drugače poškodovani ali nepravilno pritrjeni, zamenjajte z originalnimi nadomestnimi deli.
- ▶ Pri spuščanju vrtljive roke ne segajte v posodo za mešanje.
- ▶ Poskrbite, da otroci ne bodo prišli v stik z embalažnim materialom.
- ▶ Ne dovolite otrokom, da se igrajo z embalažnim materialom.
- ▶ Poskrbite, da otroci ne bodo prišli v stik z majhnimi deli.
- ▶ Ne dovolite otrokom, da se igrajo z majhnimi deli.
- ▶ Upoštevajte navodila za čiščenje.
- ▶ Površine, ki prihajajo v stik z živili, očistite pred vsako uporabo.

Preprečevanje materialne škode

- ▶ Nikoli ne uporabljajte različnih pogonov hkrati.
- ▶ Aparata nikoli ne uporabljajte dlje, kot je to potrebno.
- ▶ Aparata nikoli ne uporabljajte v prostem teku.
- ▶ Nikoli ne uporabljajte originalnih delov in pribora za druge aparate.
- ▶ Ne presegajte največjih količin obdelave.
- ▶ Pred uporabo preverite morebitno prisotnost tujkov v posodi in jih po potrebi odstranite.
- ▶ Aparat postavite v zadostnem razmaku od stene, občutljivih površin in drugih naprav.

Spoznavanje

Pregled

Ko razpakirate vse dele, jih preverite, če so se ob transportu poškodovali. Preverite tudi popolnost obsega dobave.

→ Sl. **1**

1	Posoda za mešanje
2	Pokrov z integrirano odprtino za dodajanje sestavin
3	Tipka za sprostitev za vrtljivo roko
4	Vrtljiva roka
5	Vrtljivo stikalo
6	Zaščitni pokrov za pogon 2

7	Pogon 2
8	Zaščitni pokrov za pogon 3
9	Pogon 3
10	Reža za prezračevanje
11	Glavni pogon
12	Shranjevanje kabla
13	Izdolbina za posodo za mešanje
14	Gnetilni kavelj
15	Metlica za stepanje
16	Metlica za mešanje

Vrtljivo stikalo

Simbol	Funkcija
○ off	Ustavite obdelavo.
1	Obdelava sestavin z nizko hitrostjo.
4	Obdelava sestavin z najvišjo hitrostjo.
P	Premaknite pogon v parkirni položaj.

Namig: Hitrost lahko med obdelavo kadar koli spremenite ali prekinete obdelavo.




Vrtljiva roka, pogoni in priporočila za hitrosti

Če pritisnete tipko za sprostitev, je mogoče vrtljivo roko premakniti v želeni položaj. Vrtljiva roka mora biti zaskočena v vsakem delovnem položaju.

Upoštevajte priporočila za hitrost v preglednici.

→ Sl. 2

Priključki

Nastavek	Uporaba
	<p>Priključek za gnetenje</p> <ul style="list-style-type: none"> ▪ Gnetenje testa, npr. kvašene-ga testa, testa za kruh, testa za pico, testa za testenine, testa za pecivo. ▪ Umešanje sestavin v testo, npr. semen.
	<p>Metlica za mešanje</p> <ul style="list-style-type: none"> ▪ Mešanje testa, npr. testa za pecivo, sadne torte. ▪ Umešanje sestavin v testo, npr. rozin, čokoladnih lističev.
	<p>Metlica za stepanje</p> <ul style="list-style-type: none"> ▪ Stepanje snega iz beljaka ali smetane (vsebnost maščobe najmanj 30 %). ▪ Mešanje rahlega testa, npr. biskvitnega testa.

Parkirni položaj

Vaša naprava je opremljena z ročnim parkirnim položajem.

Opomba: Vrtljivo roko je mogoče z vstavljenim nastavkom odpreti ali zapreti samo, če je pogon v pravilnem parkirnem položaju.

Premik pogona v parkirni položaj

Zahteva: Vrtljivo stikalo je v položaju **O off**.

- ▶ Vrtljivo stikalo zavrtite v položaj **P** in ga zadržite.
- ✓ Pogon se počasi premika, dokler ni dosežen pravilni parkirni položaj.

Opomba: Če se pogon ne premika, je pravilni parkirni položaj že dosežen.

Uporaba

Namestitev aparata

1. Aparat postavite na stabilno, ravno, čisto in gladko delovno površino.
2. Omrežni kabel nastavite na zeleno dolžino.
 - Če želite dolžino kabla skrajšati, kabel potisnite v predalček za kabel.

- Če želite dolžino kabla ponovno podaljšati, kabel izvlecite iz predalčka za kabel.

3. Omrežnega vtiča ne vtaknite v vtičnico.

Priprava aparata

1. Pritisnite tipko za sprostitvev in vrtljivo roko dvignite, dokler se ne zaskoči.
 - Sl. 3
 2. Vstavite posodo za mešanje v osnovni aparat.
 - Sl. 4
 - Pri tem bodite pozorni na vdolbine na osnovnem aparatu.
 3. Vstavite nastavek v glavni pogon, dokler se ne zaskoči.
 - Sl. 5
 4. Za vstavljanje gnetilnega kavlja:
 - ▶ Gnetilni kavelj z nameščenim zaščitnim pokrovčkom vstavite v glavni pogon.
 - ▶ Zavrtite zaščitni pokrovček, dokler gnetilni kavelj ni v celoti zaskočen.
 - Sl. 6
 - Zaščitni pokrov [a] mora pokriti glavni pogon v celoti.
 5. Sestavine dodajte v posodo za mešanje.
 - Sl. 7
 6. Pritisnite tipko za sprostitvev in vrtljivo roko pritisnite nekoliko navzdol.
 - Sl. 8
 - Vrtljiva roka naj bo rahlo odprta.
 7. Pokrov spredaj nekoliko privzdignite, ga v celoti potisnite na posodo za mešanje in spustite.
 - Sl. 9
 8. Vrtljivo roko pritiskajte navzdol, dokler se ne zaskoči.
 - Sl. 10
- ### Obdelava sestavin z nastavki
1. Vtaknite omrežni vtič v vtičnico.
 2. Vrtljivo stikalo obrnite na zeleno hitrost.
 - Sl. 11
 3. Če želite med obdelavo skozi polnilno odprtino dodajte dodatne sestavine.
 - Sl. 12
 4. Če želite dodati večje količine sestavin:
 - ▶ Obrnite vrtljivo stikalo na **O off** in počakajte, da se aparat ustavi.
 - ▶ Vrtljivo stikalo zavrtite v položaj **P** in ga zadržite.

- ▶ Vrtljivo roko rahlo privzdignite in izvalcite pokrov.
 - ▶ Sestavine dodajte v posodo za mešanje.
 - ▶ Namestite pokrov in vrtljivo roko pritisčajte navzdol, dokler se ne zaskoči.
5. Sestavine obdelujte tako dolgo, da dosežete zelen rezultat.
6. Vrtljivo stikalo obrnite na **O off**.
→ Sl. **13**
Počakajte, da se aparat zaustavi.
7. Vrtljivo stikalo zavrtite v položaj **P** in ga zadržite.
→ Sl. **14**
- ✓ Pogon se počasi premika, dokler ni dosežen pravilni parkirni položaj.

Zaključek obdelave

→ Sl. **15** - **19**

Uporaba pogonov pribora

Opombe

- Snemite zaščitni pokrov, da uporabite pribor na pogonu 2 ali 3.
- Nezaščitene pogone vedno zaprite z zaščitnimi pokrovi.
- Upoštevajte navodila za uporabo pribora.

→ Sl. **20** - **23**

Pregled čiščenja

Očistite posamezne dele, kot je navedeno v tabeli.

Po uporabi takoj očistite vse dele, da se ostanki hrane ne strdijo.

→ Sl. **24**

Primer recepta

Recept	Sestavine	Obdelava
Kompakten sadni kolač	<ul style="list-style-type: none"> ■ 3 jajca ■ 135 g sladkorja ■ 135 g margarine ■ 255 g moke ■ 10 g pecilnega praška ■ 150 g korintskih rozin ■ 150 g mešanega suhega sadja <p>Opomba: Hkrati obdelujte največ 2-kratno količino.</p>	<ul style="list-style-type: none"> ■ Uporabite metlico za mešanje. ■ Dodajte vse sestavine razen suhega sadja. ■ 30 sekunde obdelajte na stopnji 1. ■ Nato 3-5 minute obdelajte na stopnji 3. ■ Premaknite na stopnjo 1. ■ V 30-60 sekunde dodajte suho sadje.

- ▶ Ne uporabljajte čistilnih sredstev, ki vsebujejo alkohol ali špirit.
- ▶ Ne uporabljajte ostrih, koničastih ali kovinskih predmetov.
- ▶ Ne uporabljajte grobih papirnatih brisač, krp ali čistil.
- ▶ Prozorno posodo iz tritana očistite samo z milnico in mehko krpo ali gobico.

Namig: Na plastičnih delih lahko pride do obarvanj, predvsem pri uporabi korenčka. Odstranite obarvanje z mehko krpo in nekaj kapljicami jedilnega olja.

Posebni pribor

Pribor lahko kupite na pooblaščenem servisu, v specializiranih trgovinah ali prek spleta. Uporabljajte le originalni pribor, ker je ta prilagojen prav vašemu aparatu.

Vsakemu aparatu pripada drugačen pribor. Pri nakupu vedno navedite natančno oznako svojega aparata (E-Nr.).

Kateri pribor je na voljo za vaš aparat, lahko izveste v našem katalogu, v spletni trgovini ali na pooblaščenem servisu.

www.bosch-home.com

Primeri uporabe

Opomba: Da se sestavine kvašenega testa ali kislega testa z visoko vsebnostjo vode najboljše pomešajo, v posodo najprej dolijte tekočino.

Upoštevajte navedbe in vrednosti v razpredelnici.

→ Sl. **25**

Odpravljanje motenj

Napaka	Vzrok in odprava napak
Aparat ne deluje.	Aparat je brez toka. ▶ Preverite, ali je je zagotovljeno napajanje aparata s tokom.
Vrtljive roke ni mogoče odpreti ali zapreti, ker se je nastavek zataknil v posodi za mešanje.	Pogon ni v parkirnem položaju. 1. Postavite vrtljivo stikalo v položaj O off . 2. Če vrtljive roke ni mogoče zapreti, snemite orodje. 3. Zaprite vrtljivo roko, da se pravilno zaskoči v delovnem položaju. 4. Postavite vrtljivo stikalo v položaj P in ga zadržite v tem položaju. ✓ Pogon se počasi premika, dokler ni dosežen pravilni parkirni položaj.

Odstranitev starega aparata v odpad

- ▶ Aparat odstranite na okolju prijazen način.
Informacije o aktualnih možnostih odstranitve v odpad dobite pri strokovnem prodajalcu kot tudi na občinski ali mestni upravi.



Ta naprava je označena v skladu z evropsko smernico o odpadni električni in elektronski opremi (waste electrical and electronic equipment - WEEE).

V okviru smernice sta določena prevzem in recikliranje starih naprav, ki veljata v celotni Evropski uniji.

na servisni strani vašega aparata pri navodilih za uporabo in dodatnih dokumentih.

Servisna služba

Podrobne informacije o garancijskem roku in garancijskih pogojih v vaši državi lahko pridobite prek kode QR na priloženem dokumentu s kontaktnimi podatki za servis in z garancijskimi pogoji, pri naši službi za podporo strankam, pri prodajalcu ali na naši spletni strani.

Kontaktne podatke službe za podporo strankam lahko pridobite prek kode QR na priloženem dokumentu s kontaktnimi podatki za servis in z garancijskimi pogoji ali na naši spletni strani.

Informacije v skladu z uredbo (EU) 2023/826 lahko najdete na spletu pod www.bosch-home.com na strani izdelka in

Sigurnost

- Pažljivo pročitajte ove upute.
- Pridržavajte se dodatnih uputa pri uporabi isporučenog ili opcionalnog pribora.
- Sačuvajte upute i informacije o proizvodu za kasniju uporabu ili za sljedećeg vlasnika.
- Uređaj ne priključujte ako je došlo do oštećenja pri transportu.

Uređaj upotrebljavajte samo:

- s originalnim dijelovima i priborom
- za miješanje, gnječenje i tučenje namirnica
- za dodatne primjene koje su opisane u uputama isporučenog ili opcionalnog pribora
- pod nadzorom
- za uobičajene količine i vremena obrade u kućanstvu
- u privatnom kućanstvu i u zatvorenim prostorima kućnog okruženja na temperaturi prostorije.
- do visine od 2000 m iznad nadmorske visine

Isključite uređaj iz električne mreže ako:

- ne koristite uređaj
- ne nadzirete uređaj
- sastavljate uređaj
- rastavljate uređaj
- čistite uređaj
- se približite rotirajućim dijelovima
- mijenjate alate
- se suočite sa smetnjom

Osobe sa smanjenim fizičkim, osjetilnim ili mentalnim sposobnostima ili nedostatkom iskustva i/ili znanja smiju se koristiti ovim uređajem samo pod nadzorom ili ako su upućene u sigurno rukovanje uređajem te razumiju opasnosti koje mogu nastati uslijed korištenja uređajem.

Djeca se ne smiju igrati uređajem.

Djeca ne smiju čistiti uređaj i obavljati korisničko održavanje uređaja.

Djeca ne smiju koristiti uređaj. Djecu držite na sigurnoj udaljenosti od uređaja i priključnog voda.

- ▶ Oštećeni uređaj nikada nemojte puštati u rad.
- ▶ Nikada ne pokrećite uređaj s napuklom ili polomljenom površinom.

- ▶ Nikada ne povlačite za mrežni priključni vod kako biste isključili uređaj iz električne mreže. Uvijek izvucite mrežni utikač iz mrežnog priključnog voda.
- ▶ Ako je uređaj ili mrežni priključni vod oštećen, odmah izvucite mrežni utikač iz mrežnog priključnog voda ili isključite osigurač u ormariću s osiguračima.
- ▶ Nazovite servisnu službu. → *Stranica 20*
- ▶ Uređaj priključite i koristite samo prema podacima navedenim na označnoj pločici.
- ▶ Popravke na uređaju smije vršiti samo obučeno stručno osoblje.
- ▶ Za popravak uređaja smiju se upotrebljavati samo originalni rezervni dijelovi.
- ▶ Ako je mrežni priključni vod ovog uređaja oštećen, kako bi se izbjegle opasnosti, može ga zamijeniti jedino proizvođač ili njegova servisna služba ili slična kvalificirana osoba.
- ▶ Nikada ne potapajte uređaj ili mrežni priključni vod u vodu i ne stavljajte ga u perilicu posuđa.
- ▶ Uređaj upotrebljavajte samo u zatvorenim prostorima.
- ▶ Uređaj nikada ne izlažite vrućini ili vlazi.
- ▶ Za čišćenje uređaja ne upotrebljavajte parni ili visokotlačni čistač.
- ▶ Onemogućite kontakt mrežnog priključnog voda s izvorima topline ili vrućim dijelovima uređaja.
- ▶ Onemogućite kontakt mrežnog priključnog voda s oštrim vrhovima ili rubovima.
- ▶ Mrežni priključni vod nikada ne presavijajte te onemogućite svako prignječenje ili izmjene.
- ▶ Uređaj nikada ne postavljajte na ili blizu vrućih površina.
- ▶ Ruke, kosu, odjeću i ostala pomagala držite podalje od rotirajućih dijelova.
- ▶ Postavljajte i skidajte alate i pribor kada je pogon u stanju mirovanja i uređaj nije priključen na napon.
- ▶ Prije izmjene alata ili čišćenja isključite uređaj i odvojite ga od strujne mreže.
- ▶ Alate upotrebljavajte samo kada je posuda umetnuta i kada su poklopac i zaštitni poklopac pogona postavljeni.
- ▶ Uređaj uključite tek nakon što obavite sve pripremne radnje i nakon što je okretna ruka uglavljena kako je opisano.
- ▶ Nikad nemojte otvarati okretnu ruku prilikom obrade.

- ▶ Nemojte uređaj ostavljati uključenim ako je došlo do prekida dovoda struje. Uređaj će se samostalno pokrenuti nakon prekida dovoda struje.
- ▶ Dijelove koji imaju napukline te ostala oštećenja ili nepravilan do-sjed, zamijenite originalnim rezervnim dijelovima.
- ▶ Prilikom spuštanja okretno ruke nemojte posezati u zdjelu.
- ▶ Ambalažni materijal držite podalje od djece.
- ▶ Djeci nikada ne dopuštajte igranje s ambalažnim materijalom.
- ▶ Sitne dijelove držite podalje od djece.
- ▶ Ne dopustite djeci igranje sa sitnim dijelovima.
- ▶ Pridržavajte se uputa za čišćenje.
- ▶ Površine koje dolaze u dodir s namirnicama potrebno je očistiti prije svake upotrebe.

Izbjegavanje materijalnih šteta

- ▶ Istovremeno nemojte koristiti različite po-gone.
- ▶ Uređaj nemojte koristiti duže nego je to potrebno.
- ▶ Uređaj nemojte koristiti u praznom hodu.
- ▶ Originalne dijelove i pribor nemojte koris-titi na drugim dijelovima.
- ▶ Nemojte prekoračiti maksimalnu količinu za obradu.
- ▶ Prije uporabe provjerite ima li u zdjelama stranih tijela i uklonite ih.
- ▶ Postavite uređaj uz dovoljan razmak od zida, površina i ostalih uređaja.

Upoznavanje

Pregled

Nakon raspakiranja provjerite sve dijelo-ve imaju li oštećenja nastala u transportu te je li isporuka potpuna.

→ Sl. **1**

1	Posuda za miješanje
2	Poklopac s integriranim otvorom za pu-njenje
3	Tipka za otključavanje za okretnu ruku
4	Okretna ruka
5	Okretni prekidač
6	Zaštitni poklopac za pogon 2
7	Pogon 2
8	Zaštitni poklopac za pogon 3
9	Pogon 3

10	Ispusna rešetka
-----------	-----------------

11	Glavni pogon
-----------	--------------

12	Držač kabela
-----------	--------------

13	Utor za zdjelu
-----------	----------------

14	Kuka za miješanje
-----------	-------------------

15	Metlica za tući šlag
-----------	----------------------

16	Metlica za miješanje
-----------	----------------------

Okretni prekidač

Simbol	Funkcija
○ off	Zaustavljanje prerade.
1	Sastojke kretko obradite uz ma-lu brzinu.
4	Sastojke obradite uz najveću br-zinu.
P	Pomaknite pogon u parkirni po-ložaj.

Savjet: U bilo kojem trenutku tijekom obra-de brzinu možete promijeniti ili obradu mo-žete prekinuti.

Zakretna ručica, pogoni i preporuče-ne brzine

Kada se pritisne tipka za otključavanje, okretnu je ruku moguće pomaknuti u željeni položaj.

Okretna ručka mora biti do kraja u svakom radnom položaju.

Obratite pozornost na preporuke za brzinu u tablici.

→ Sl. **2**

Alati

Alat	Korištenje
	<p>Kuka za miješanje</p> <ul style="list-style-type: none"> ▪ Gnječenje tijesta, npr. dizano tijesto, tijesto za kruh, tijesto za pizzu, tijesto za tjesteninu, tijesto za peciva. ▪ Dodavanje sastojaka u tijesto, npr. sjemenki.
	<p>Metlica za miješanje</p> <ul style="list-style-type: none"> ▪ Miješanje tijesta, npr. tijesto za kolače, voćni kolač. ▪ Dodavanje sastojaka u tijesto, npr. grožđica, komadića čokolade.
	<p>Metlica za tući šlag</p> <ul style="list-style-type: none"> ▪ Tučenje bjelanjka i šlaga (udjel masti najmanje 30 %). ▪ Miješanje laganih tijesta, npr. tijesto za biskvite.

Parkirni položaj

Vaš je uređaj opremljen ručnim parkirnim položajem.

Napomena: Okretnu je ruku korištenim alatom moguće otvoriti ili zatvoriti tek kada se pogon nalazi u ispravnom parkirnom položaju.

Pomicanje pogona u parkirni položaj

Zahtjev: Okretni je prekidač namješten na **O off**.

- ▶ Postavite i držite okretni prekidač na opciji **P**.
- ✓ Pogon se polako kreže, dok se ne dosegne ispravni parkirni položaj.

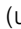
Napomena: Ako se pogon ne kreće, već je dosegnut ispravni parkirni položaj.

Rukovanje

Postavljanje uređaja

1. Uređaj postavite na stabilnu, ravnu, čistu i glatku radnu površinu.
2. Podesite kabel za napajanje na potrebnu duljinu.
 - Za skraćivanje duljine kabela ugurajte kabel u odjeljak za spremanje kabela.
 - Za ponovno produljenje kabela, izvučite kabel iz odjeljka za spremanje kabela.
3. Nemojte utaknuti mrežni utikač.

Pripremanje uređaja

1. Pritisnite tipku za otključavanje i podignite okretnu ruku dok se ne uglavi.
→ **Sl. 3**
2. Umetnite posudu u osnovni uređaj.
→ **Sl. 4**
Obratite pozornost na utore na osnovnom uređaju.
3. Pritisnite alat na glavni pogon dok se ne uglavi.
→ **Sl. 5**
4. Za stavljanje kuke za gnječenje:
 - ▶ Kuku za gnječenje s namještenim zaštitnim pokrovom postavite na glavni pogon.
 - ▶ Okrećite zaštitni pokrov dok se kuka za gnječenje u potpunosti ne uglavi.
→ **Sl. 6**
 Zaštitni pokrov  mora u potpunosti prekrivati glavni pogon.
5. Stavite sastojke u posudu.
→ **Sl. 7**
6. Pritisnite tipku za otključavanje i pritisnite zakretnu ručicu ne sasvim prema dolje.
→ **Sl. 8**
Držite zakretnu ručicu u lagano otvorenom položaju.
7. Lagano podignite poklopac prema gore, gurnite ga do kraja na zdjelu i postavite ga.
→ **Sl. 9**
8. Pritisnite okretnu ruku prema dolje, dok se ne uglavi.
→ **Sl. 10**

Obrada sastojaka alatom

1. Utaknite mrežni utikač.
2. Okretni prekidač postavite na željenu brzinu.
→ **Sl. 11**
3. Po želji, tijekom obrade dodajte sastojke kroz otvor za punjenje.
→ **Sl. 12**
4. Kako biste dodali veće količine sastojaka:
 - ▶ Postavite okretni prekidač na **O off** i pričekajte da se uređaj zaustavi.
 - ▶ Postavite i držite okretni prekidač na opciji **P**.
 - ▶ Lagano podignite zakretnu ručicu i izvučite poklopac.
 - ▶ Stavite sastojke u posudu.

- ▶ Postavite poklopac i pritisnite zakretnu ručicu prema dolje tako da se uglati.
- 5. Sastojke obrađujte sve dok ne postignete željeni rezultat.
- 6. Postavite okretni prekidač na **O off**.
→ Sl. **13**
Pričekajte dok se uređaj ne zaustavi.
- 7. Postavite i držite okretni prekidač na opciji **P**.
→ Sl. **14**
- ✓ Pogon se polako kreže, dok se ne dosegne ispravni parkirni položaj.
- ▶ Ne koristite oštre, šiljaste ili metalne predmete.
- ▶ Nemojte koristiti abrazivne krpe ili sredstva za čišćenje.
- ▶ Prozirnu posudu od tritana čistite sredstvom za pranje i mekom krpom ili spužvom.

Savjet: Na plastičnim dijelovima može doći do promjene boje, npr. prilikom obrade mrkava. Promjenu boje možete ukloniti mekanom krpom i nekoliko kapi jestivog ulja.

Poseban pribor

Pribor možete kupiti kod servisne službe, u specijaliziranim trgovinama ili na internetu. Koristite samo originalni pribor jer je on točno prilagođen vašem uređaju.

Pribor je specifičan za uređaj. Molimo vas da kod kupovine navedete točnu oznaku (E-Nr.) vašeg uređaja.

Koji je pribor raspoloživ za vaš uređaj, možete saznati u našem katalogu, u internet-skoj trgovini ili kod servisne službe.

www.bosch-home.com

Primjeri primjene

Napomena: Kako bi se sastojci dizanih tijesta ili kiselih tijesta s visokim udjelom vode najbolje pomiješali, najprije ulijte tekućinu u posudu.

Obratite pažnju na upute i vrijednosti u tablici.

→ Sl. **25**

Dovršavanje obrade

→ Sl. **15** - **19**

Uporaba pogona za pribor

Napomene

- Uklonite zaštitni pokrov kako biste upotrijebili pribor na pogonu 2 ili 3.
- Pogone koje ne koristiti uvijek pokrijte zaštitnim pokrovom.
- Pridržavajte se uputa za uporabu pribora.

→ Sl. **20** - **23**

Pregled čišćenja

Očistite pojedinačne dijelove kako je navedeno u tablici.

Odmah nakon korištenja očistite sve dijelove kako se ostaci ne bi osušili.

→ Sl. **24**

- ▶ Ne koristite sredstva za čišćenje s alkoholom ili benzinom.

Primjer recepta

Recept	Sastojci	Obrada
Voćni kolač s biskvitom	<ul style="list-style-type: none"> ■ 3 jaje/-a ■ 135 g šećera ■ 135 g margarina ■ 255 g brašna ■ 10 g praška za pecivo ■ 150 g grožđica ■ 150 g miješanog suhog voća <p>Napomena: Istovremeno maksimalno obrađujte 2-pulta količinu.</p>	<ul style="list-style-type: none"> ■ Postavite metlicu za miješanje. ■ Dodajte sve sastojke osim suhog voća. ■ Sastojke obrađujte 30 sekunde na stupnju 1. ■ Zatim 3-5 minute obrađujte na stupnju 3. ■ Namjestite na stupanj 1. ■ Unutar 30-60 sekunde dodajte suho voće.

Uklanjanje smetnji

Kvar	Uzrok i rješavanje problema
Uređaj ne funkcionira.	Uređaj nije pod naponom. ▶ Provjerite je li uređaj opskrbljen strujom.
Okretnu ruku nije moguće otvoriti ili zatvoriti jer alat zapinje u zdjeli.	Podon nije u parkirnom položaju. 1. Postavite okretni prekidač na O off . 2. Ako se okretna ruka ne može zatvoriti, izvadite alat. 3. Zatvorite okretnu ruku dok se ispravno ne uklopi u radni položaj. 4. Postavite okretni prekidač na P i držite okretni prekidač u tom položaju. ✓ Pogon se polako kreže, dok se ne dosegne ispravni parkirni položaj.

Zbrinjavanje starih uređaja u otpad

- ▶ Uređaj zbrinite na ekološki prihvatljiv način.

Informacije o aktualnim načinima zbrinjavanja možete dobiti od svog specijaliziranog trgovca ili se raspitajte u komunalnoj ili lokalnoj gradskoj upravi.



Ovaj je uređaj označen u skladu s europskom smjernicom 2012/19/EU o otpadnim električnim i elektronskim uređajima (waste electrical and electronic equipment - WEEE). Smjernica određuje okvir za povratak i zbrinjavanje otpadnih uređaja valjan u cijeloj Europskoj Uniji.

Servisna služba

Detaljne informacije o trajanju jamstva i uvjetima jamstva možete pronaći putem QR koda na priloženom dokumentu o kontaktima servisa i uvjetima jamstva, kod naše servisne službe, svog trgovca ili na našoj internetskoj stranici.

Kontakt podatke za servisnu službu naći ćete putem QR koda na priloženom dokumentu o kontaktima servisa i uvjetima jamstva ili na našoj internetskoj stranici.

Informacije u skladu s Uredbom (EU) 2023/826 možete pronaći online pod www.bosch-home.com na stranici proizvođača i stranici servisa vašeg uređaja u uputama za uporabu i dodatnim dokumentima.

Bezbednost

- Pažljivo pročitajte ovo uputstvo.
- Pri upotrebi isporučenog ili opcionog pribora obratite pažnju na dodatna uputstva.
- Uputstva i informacije o proizvodu sačuvajte za kasniju upotrebu ili za narednog vlasnika.
- Ukoliko postoji oštećenje nastalo tokom transporta, nemojte da priključujete uređaj.

Uređaj koristite samo:

- sa originalnim delovima i priborom.
- za mešanje, zamesivanje i lupanje namirnica.
- za dodatne primene, koje su opisane u uputstvima isporučenog ili opcionog pribora.
- uz nadzor.
- za količine i vreme obrade koji su uobičajeni za domaćinstvo.
- u privatnom domaćinstvu i u zatvorenim prostorima kućnog okruženja pri sobnoj temperaturi.
- na nadmorskim visinama do 2000 m.

U sledećim situacijama isključite uređaj sa strujne mreže:

- ukoliko uređaj ne koristite.
- ukoliko uređaj ne nadzirete.
- kada uređaj montirate.
- kada uređaj demontirate.
- kada uređaj čistite.
- ukoliko se približavate rotirajućim delovima.
- kada menjate alat.
- ukoliko nastupi greška.

Osobe sa umanjanim psihičkim, čulnim ili mentalnim sposobnostima, ili osobe bez iskustva i/ili znanja, ovaj uređaj mogu da koriste samo pod nadzorom ili ako su obučene za bezbedno korišćenje uređaja i razumeju kakve opasnost pri tome postoje.

Deca se ne smeju igrati uređajem.

Čišćenje i korisničko održavanje ne smeju da obavljaju deca.

Deca ne smeju da koriste ovaj uređaj. Decu udaljite od uređaja i od priključnog kabla.

- ▶ Nikad nemojte upotrebljavati oštećeni uređaj.
- ▶ Nikada ne upotrebljavajte uređaj sa napuklom ili polomljenom površinom.

- ▶ Nikada nemojte povlačiti mrežni priključni vod da biste razdvojili uređaj sa strujne mreže. Uvek povlačite mrežni utikač mrežnog priključnog voda.
- ▶ Ukoliko je uređaj ili mrežni priključni vod oštećen, odmah izvucite mrežni utikač mrežnog priključnog voda ili isključite osigurač u kutiji sa osiguračima.
- ▶ Pozovite korisnički servis. → *Stranica 26*
- ▶ Uređaj sme da se priključi i upotrebljava samo u skladu sa podacima na pločici sa oznakom tipa.
- ▶ Samo za to obučeno stručno osoblje sme da vrši popravke na uređaju.
- ▶ Za popravku uređaja se smeju koristiti samo originalni zamenski delovi.
- ▶ Da bi se sprečile opasnosti, zamenu oštećenog mrežnog priključnog voda uređaja mora da izvrši proizvođač, korisnička služba ili osoba sa sličnim kvalifikacijama.
- ▶ Uređaj ili mrežni priključni vod nemojte nikada potapati u vodu ili stavljati u mašinu za pranje posuđa.
- ▶ Uređaj upotrebljavajte samo u zatvorenim prostorima.
- ▶ Uređaj nemojte nikada da izlažete vrućini i vlazi.
- ▶ Za čišćenje uređaja nemojte da koristite čistač na paru ili čistač pod visokim pritiskom.
- ▶ Mrežni priključni vod nikad se ne sme dovoditi u kontakt sa vrućim delovima uređaja ili izvorima toplote.
- ▶ Mrežni priključni vod nikada se ne sme dovoditi u kontakt sa oštrim vrhovima ili ivicama.
- ▶ Mrežni priključni vod nikad se ne sme presavijati, prignječiti ili modifikovati.
- ▶ Nikada nemojte ostavljati uređaj na vrelim površinama ili u njihovoj blizini.
- ▶ Ruke, kosu, odeću i drugi pribor držite podalje od rotirajućih delova.
- ▶ Pribor i dodatni pribor postavljajte i skidajte samo kada pogon miruje a uređaj je isključen sa napajanja.
- ▶ Pre izmene pribora ili čišćenja isključite uređaj i odvojite ga od strujne mreže.
- ▶ Pribor koristite samo ako je umetnuta činija, montiran poklopac i ako su postavljeni zaštitni poklopci pogona.
- ▶ Uređaj uključujte samo ako su završeni svi postupci obrade i ako je zakretna ručica zaključana u opisanom položaju.

- ▶ Nipošto nemojte da podižete zakretnu ručicu tokom obrade.
- ▶ Nipošto nemojte da ostavljate uređaj uključen u slučaju prekida dovoda struje. Uređaj se automatski ponovo pokreće nakon prekida dovoda struje.
- ▶ Delove koji imaju naprsnuća ili ostala oštećenja i koji ne naležu pravilno zamenite originalnim rezervnim delovima.
- ▶ Ne stavljajte ruke u činiju prilikom spuštanja zakretne ručice.
- ▶ Ambalažni materijal držite van domašaja dece.
- ▶ Deci nipošto nemojte dozvoliti da se igraju sa ambalažnim materijalom.
- ▶ Držite sitne delove van domašaja dece.
- ▶ Deci nipošto nemojte dozvoliti da se igraju sa sitnim delovima.
- ▶ Obratite pažnju na napomene za čišćenje.
- ▶ Površine koje dolaze u dodir sa namirnicama očistite pre svake upotrebe.

Izbegavanje materijalne štete

- ▶ Nipošto nemojte da istovremeno koristite različite pogone.
- ▶ Nipošto nemojte da pogonite uređaj duže no što je potrebno.
- ▶ Uređaj nemojte ostavljati da radi u praznom hodu.
- ▶ Nipošto nemojte da koristite originalne delove i originalni dodatni pribor za druge uređaje.
- ▶ Nemojte prekoračiti maksimalne količine za obradu.
- ▶ Pre upotrebe proverite da li u činiji ima stranih tela i uklonite ih.
- ▶ Uređaj postavite na odgovarajućem odstojanju od zida, od osetljivih površina, kao i od drugih uređaja.

Upoznavanje sa uređajem

Pregled

Kada otpakujete uređaj, proverite sve delove da li imaju transportnih oštećenja i da li je isporuka potpuna.

→ Sl. **1**

1	Posuda za mešanje
2	Poklopac sa ugrađenim otvorom za punjenje
3	Taster za otpuštanje zakretne ručice
4	Zakretna ručica
5	Obrtni prekidač

6	Zaštitni poklopac za pogon 2
7	Pogon 2
8	Zaštitni poklopac za pogon 3
9	Pogon 3
10	Izduvna rešetka
11	Glavni pogon
12	Mesto za odlaganje kabla
13	Udubljeni otvor za činiju
14	Metlice za mešanje
15	Metlice za mućenje
16	Metlice za mešanje

Obrtni prekidač

Simbol	Funkcija
O off	Zaustavljanje obrade.
1	Obrada sastojaka pri maloj brzini.
4	Obrada sastojaka pri najvećoj brzini.
P	Pomeranje pogona u položaj mirovanja.

Savet: Brzinu možete da promenite u bilo kom trenutku tokom obrade, pa čak i da potpuno zaustavite obradu.

Zakretna ručica, pogoni i preporučene brzine




Pritisak na taster za oslobađanje omogućuje pomeranje zakretne ručice u željeni položaj.

Zakretna ručica mora se uglaviti u svakom radnom položaju.

Pridržavajte se preporučenih brzina u tabeli.

→ Sl. 2

Pribori

Pribor	Upotreba
	<p>Metlice za mešenje</p> <ul style="list-style-type: none"> Mešenje testa, npr. testo sa kvascem, testo za hleb, testo za picu, testo za testeninu, testo za pecivo. Umešavanje sastojaka u testo, npr. semenki.
	<p>Metlice za mešenje</p> <ul style="list-style-type: none"> Mučenje testa, npr. testo za kolače, voćni kolač. Umešavanje sastojaka u testo, npr. suvo grožđe, komadići čokolade.
	<p>Metlice za mučenje</p> <ul style="list-style-type: none"> Mučenje šlaga od belanaca i pavlake (najmanje 30% mlečne masti). Mešanje lakog testa, npr. testo za biskvit.

Položaj mirovanja

Ovaj uređaj je opremljen ručnim položajem mirovanja.

Napomena: Kada se pogon nalazi u tačnom položaju mirovanja, zakretna ručica sa umetnutim priborom može samo da se otvori ili zatvori.

Pomeranje pogona u položaj mirovanja

Zahtev: Obrtni prekidač je u položaju O off.

- ▶ Postavite obrtni prekidač na P i zadržite ga u tom položaju.
- ✓ Pogon se lagano kreće sve dok se ne dostigne tačan položaj mirovanja.

Napomena: Ako se pogon ne kreće, to znači da je već dostignut tačan položaj mirovanja.

Rukovanje

Postavljanje uređaja

1. Postavite uređaj na stabilnu, ravnu, čistu i glatku radnu površinu.
2. Podesite mrežni kabl na željenu dužinu.
 - Da biste smanjili dužinu kabla, gurnite kabl u pregradu za odlaganje kabla.
 - Da biste ponovo povećali dužinu kabla, izvucite kabl iz pregrade za odlaganje kabla.
3. Nemojte da utaknete mrežni utikač.

Priprema uređaja

1. Pritisnite taster za otpuštanje, a zatim podižite zakretnu ručicu sve dok se ne uglati na svoje mesto.


→ Sl. 3
2. Postavite činiju na osnovni uređaj.

→ Sl. 4

Vodite računa o udubljenim otvorima na osnovnom uređaju.
3. Pritiskajte pribor u glavni pogon sve dok se ne uglati na svoje mesto.

→ Sl. 5
4. Da biste postavili metlice za mešenje:
 - ▶ Utaknite metlice za mešenje sa postavljenim zaštitnim poklopcem u glavni pogon.
 - ▶ Okrećite zaštitni poklopac sve dok se metlice za mešenje ne mogu potpuno uglati na svoje mesto.

→ Sl. 6

Zaštitni poklopac  mora da pokriva čitav glavni pogon.
5. Sipajte sastojke u činiju.

→ Sl. 7
6. Pritisnite taster za deblokadu, a zakretnu ručicu nemojte sasvim pritisnuti nadole.

→ Sl. 8

Držite zakretnu ručicu u lagano otvorenom položaju.
7. Odignite poklopac sprema, gurnite ga do kraja na činiju i spustite ga.

→ Sl. 9
8. Pritiskajte nadole zakretnu ručicu sve dok se ne uglati na svoje mesto.

→ Sl. 10

Obrada sastojaka pomoću pribora

1. Utaknite mrežni utikač.

2. Postavite obrtni prekidač na željenu brzinu.
→ Sl. **11**
 3. Ako želite, ostale sastojke sipajte tokom obrade koristeći otvor za punjenje.
→ Sl. **12**
 4. Za dodavanje veće količine sastojaka:
 - ▶ Postavite obrtni prekidač na O off i pričekajte da se uređaj zaustavi.
 - ▶ Postavite obrtni prekidač na P i zadržite ga u tom položaju.
 - ▶ Odignite zakretnu ručicu i izvucite poklopac.
 - ▶ Sipajte sastojke u činiju.
 - ▶ Postavite poklopac i pritiskajte zakretnu ručicu nadole dok se ne uglati.
 5. Obrađujte sastojke sve dok se ne postigne željeni rezultat.
 6. Postavite obrtni prekidač u položaj O off.
→ Sl. **13**
Sačekajte dok uređaj ne prestane da radi.
 7. Postavite obrtni prekidač na P i zadržite ga u tom položaju.
→ Sl. **14**
- ✓ Pogon se lagano kreće sve dok se ne dostigne tačan položaj mirovanja.

Dovršavanje obrade

→ Sl. **15** - **19**

Upotreba pogona za dodatni pribor

Napomene

- Uklonite zaštitni poklopac da biste upotreбили dodatni pribor na pogonu 2 ili 3.
- Pogone koje ne koristite uvek zatvorite zaštitnim poklopcima.
- Pridržavajte se uputstava za upotrebu dodatnog pribora.

→ Sl. **20** - **23**

Pregled čišćenja

Očistite pojedinačne delove, kao što je navedeno u tabeli.

Očistite sve delove odmah nakon upotrebe kako se ostaci ne bi sasušili.

→ Sl. **24**

- ▶ Nemojte da upotrebljavate sredstva za čišćenje koja sadrže alkohol ili špirituz.
- ▶ Nemojte da upotrebljavate oštre, šiljate ili metalne predmete.
- ▶ Nemojte da upotrebljavate abrazivne krpe ili abrazivna sredstva za čišćenje.
- ▶ Prozirnu činiju od tritana čistite samo sapunicom i mekom krpom ili sunđerom.

Savet: Na plastičnim delovima može da dođe do promene boje, npr. u slučaju obrade šargarepa. Ove promene boje možete da uklonite pomoću meke krpe i nekoliko kapi jestivog ulja.

Specijalan pribor

Dodatni pribor možete da kupite kod servisne službe, u specijalizovanoj trgovini ili na internetu. Koristite samo originalan dodatni pribor, jer je samo on usklađen sa vašim uređajem.

Dodatni pribor je specifičan za uređaje. Pri likom kupovine uvek navedite tačnu oznaku (E-Nr.) vašeg uređaja.

U katalogu, onlajn prodavnici ili preko servisne službe možete saznati koji dodatni pribor je dostupan za vaš uređaj.

www.bosch-home.com

Primeri primene

Napomena: Da bi se sastojci testa sa kvascem ili kiselih testa sa visokim udelom vode optimalno promešali, najpre usipajte tečnost u činiju.

Pridržavajte se navoda i vrednosti u tabeli.

→ Sl. **25**

Primer recepta

Recept	Sastojci	Obrada
Teški voćni kolač	<ul style="list-style-type: none"> ■ 3 jaja ■ 135 g šećera ■ 135 g margarina ■ 255 g brašna ■ 10 g praška za pecivo ■ 150 g crnog suvog grožđa ■ 150 g mešanog suvog voća <p>Napomena: Istovremeno mešajte najviše 2-struku količinu.</p>	<ul style="list-style-type: none"> ■ Umetnite metlice za mešanje. ■ Sipajte sve sastojke osim suvog voća. ■ Mešajte 30 sekunde na stepenu 1. ■ Potom 3-5 minuti mešajte na stepenu 3. ■ Postavite na stepen 1. ■ U roku od 30-60 sekunde dodajte suvo voće.

Otklanjanje smetnji

Kvar	Uzrok i rešavanje problema
Uređaj ne funkcioniše.	<p>Uređaj ne dobija struju.</p> <ul style="list-style-type: none"> ▶ Proverite da li se uređaj napaja strujom.
Zakretna ručica ne može da se otvori niti zatvori jer se pribor zaglavljuje na činjiji.	<p>Pogon nije u položaju mirovanja.</p> <ol style="list-style-type: none"> 1. Postavite obrtni prekidač u položaj O off. 2. Skinite pribor kada zakretna ručica ne može da se spusti. 3. Spuštajte zakretnu ručicu sve dok se pravilno ne zaključa u radnom položaju. 4. Postavite obrtni prekidač u položaj P i zadržite ga u tom položaju. <ul style="list-style-type: none"> ✓ Pogon se lagano kreće sve dok se ne dostigne tačan položaj mirovanja.

Odlaganje starih uređaja u otpad

- ▶ Uređaj odložite u otpad na ekološki prihvatljiv način.
- O aktuelnim načinima odlaganja u otpad informišite se kod svog specijalizovanog prodavca ili u svojoj opštinskoj odn. gradskoj upravi.



Ovaj je aparat označen u skladu sa evropskom smernicom 2012/19/EU o otpadnim električnim i elektronskim aparatima (waste electrical and electronic equipment - WEEE). Smernica određuje okvir za povratak i reciklažu otpadnih aparata koji važi u celoj Evropskoj Uniji.

Korisnička služba

Detaljne informacije o garantnom periodu i uslovima garancije u vašoj zemlji možete dobiti preko QR koda u priloženom dokumentu za podatke za kontakt servisa i uslovima garancije, u korisničkom servisu, kod prodavca ili na našoj internet stranici. Podatke za kontak korisničkog servisa možete dobiti preko QR koda u priloženom dokumentu za podatke za kontakt servisa i uslovima garancije ili na našoj internet stranici.

U skladu sa direktivom (EU) 2023/826, informaciju možete da pogledate online na www.bosch-home.com na stranici uređaja i stranici za servis vašeg uređaja u uputstvu za upotrebu i dodatnim dokumentima.

Безбедност

- Внимателно прочитајте го упатството.
- Внимавајте на дополнителните упатства при користење на испорачаната или опционалната опрема.
- Чувајте го упатството и информациите за производот за подоцнежна употреба или за следните сопственици.
- При оштетувања при транспортот не го приклучувајте уредот.

Користете го уредот само:

- со оригинални делови и опрема.
- за мешање, месење, и чукање на храна.
- за дополнителни примени опишани во упатствата од испорачаните или опционални додатоци.
- под надзор.
- за нормални количини на обработка и време на обработка во домаќинството.
- во домаќинства и во затворени простории во домот на собна температура.
- до висина од максимум 2000 m надморска височина.

Исклучете го уредот од електричното напојување, доколку:

- не го користите уредот.
- не го надгледувате уредот.
- го собирате уредот.
- го расклопувате уредот.
- го чистите уредот.
- доближувате ротирачки делови.
- менувате алати.
- се соочите со некој дефект.

Овој уред може да го употребуваат лица со намалени физички, сензорни или ментални способности или кои немаат искуство и/или знаење, ако се надгледувани или советувани за безбедно ракување со уредот и ги разбираат опасностите коишто може да произлезат од тоа.

Децата не смеат да играат со уредот.

Деца не смеат да го чистат и одржуваат уредот.

Уредот не смее да се користи од страна на деца. Децата мора да бидат подалеку од уредот и приклучните кабли.

- ▶ Никогаш не користете оштетен уред.
- ▶ Никогаш не употребувајте уред со напукната или скршена површина.

- ▶ Никогаш не го влечете кабелот за струја за да го исклучите уредот од струја. Секогаш извлекувајте го приклучокот на кабелот за струја.
- ▶ Ако уредот или кабелот за струја е оштетен, веднаш извлечете го мрежниот приклучок на кабелот или исклучете го осигурувачот во кутијата со осигурувачи.
- ▶ Повикајте ја сервисната служба. → *Страница 32*
- ▶ Приклучете го и користете го уредот само според податоците на спецификационата плочка.
- ▶ Само обучен стручен персонал смее да прави поправки на уредот.
- ▶ За поправка на уредот смеат да се користат само оригинални резервни делови.
- ▶ Ако се оштети кабелот за струја на овој уред, мора да го замени производителот или неговата сервисната служба или пак лице со слична квалификација, за да се избегнат опасности.
- ▶ Никогаш не потопувајте уредот или кабелот за струја во вода или не го ставајте во машина за миење садови.
- ▶ Уредот да се користи само во затворени простории.
- ▶ Не го изложувајте уредот на прекумерна топлина и влага.
- ▶ Не користете чистачи на пареа или под висок притисок, за да го чистите уредот.
- ▶ Кабелот за струја не смее да дојде во контакт со жешки делови на уреди или со извори на топлина.
- ▶ Кабелот за струја не смее да дојде во контакт со остри агли или рабови.
- ▶ Не го превиткувајте, стискајте или менувајте кабелот за струја.
- ▶ Никогаш не го ставајте уредот на или во близина на жешки површини.
- ▶ Држете ги дланките, косата, облеката и приборот за јадење подалеку од ротирачките делови.
- ▶ Прикачувајте и отстранувајте додатоци само кога погонот е во мирување и апаратот е исклучен.
- ▶ Пред замена на инструмент или пред чистењето, исклучете го апаратот и извадете го кабелот од штекер.
- ▶ Користете ги инструментите само кога е поставен садот, капакот и капакот за погонот.
- ▶ Исклучете го апаратот откако ќе завршите со обработката и откако подвижниот крак ќе го поставите во опишаната позиција.
- ▶ Никогаш не отворајте го подвижниот крак при обработката.

- ▶ Никогаш не оставајте го апаратот вклучен во случаи кога снемало струја. Апаратот ќе продолжи да работи по враќањето на струјата.
- ▶ Деловите коишто имаат напукнатини или други оштетувања, или пак коишто не се поставуваат правилно, треба да се заменат со оригинални.
- ▶ Не посегajte во садот кога го спуштате подвижниот крак.
- ▶ Материјалот од пакувањето држете го подалеку од деца.
- ▶ Не ги оставајте децата да си играат со материјалот за пакување.
- ▶ Држете ги малите делови подалеку од деца.
- ▶ Не ги оставајте децата да си играат со малите делови.
- ▶ Внимавајте на напомените за чистење.
- ▶ Чистете ги површините што доаѓаат во допир со храна пред секоја употреба.

Избегнување материјални штети

- ▶ Никогаш истовремено не употребувајте различни погони.
- ▶ Не оставајте апаратот да работи подолго отколку што е потребно.
- ▶ Никогаш не користете го апаратот напразно.
- ▶ Никогаш не користете ги оригиналните делови и додатоци со друг апарат.
- ▶ Не надминувајте ги максималните количини за обработка.
- ▶ Пред употреба проверете дали во садот има туѓи предмети и отстранете ги.
- ▶ Поставете го апаратот на доволна оддалеченост од сидот, чувствителните површини или другите апарати.

Запознавање

Преглед

По отпакувањето проверете ги сите делови дали имаат оштетувања од транспортот и дали е целосна испораката.

→ Сл. **1**

- | | |
|----------|-----------------------------------|
| 1 | Сад за матење |
| 2 | Капак со вграден отвор за полнење |

3	Копче за отклучување на подвижниот крак
4	Подвижен крак
5	Прекинувач на вртење
6	Заштитно капаче за погон 2
7	Погон 2
8	Заштитно капаче за погон 3
9	Погон 3
10	Издучен канал
11	Главен погон
12	Складиште за кабелот
13	Жлеб за садот
14	Кукаста маталка за тесто
15	Маталка за шлаг
16	Мешалка

Прекинувач на вртење

Симбол	Функција
○ off	Стопирање на работата.
1	Обработете ги состојките со најмала брзина.
4	Обработете ги состојките со најголема брзина.
P	Придвижете го погонот во позиција на мирување.

Совет: Можете кога сакате да ја смените брзината на обработката, или пак да ја прекинете самата обработка.


Подвижниот крак, погони и препораки за брзина

Кога ќе го притиснете копчето за отклучување, подвижниот крак се движи во посакуваната позиција. Подвижниот крак мора да биде прилагоден на секоја работна позиција.

Внимавајте на препораките за брзината во табелата.

→ Сл. 2

Инструменти

Инструмент	Употреба
	<p>Кукаста маталка за тесто</p> <ul style="list-style-type: none"> Измесете го тестото, на пример, тесто со квасец, тесто за леб, тесто за пица, тесто за тестенини, пециво. Ставете ги состојките во тестото, на пример, семиња.
	<p>Мешалка</p> <ul style="list-style-type: none"> Измешајте го тестото, на пример, тесто за колач, овошен колач. Ставете ги состојките во тестото, на пример, суво грозје, чоколадни трошки.
	<p>Маталка за шлаг</p> <ul style="list-style-type: none"> Изматете ги белките и хоплата (со барем 30 % масти). Мешајте лесни смеси, на пример, за бисквити.

Позиција на мирување

Вашиот апарат има позиција на мирување која рачно се поставува.

Забелешка: Додека инструментот е вметнат, подвижниот крак може само да се отвора или затвора ако погонот е во правилната позиција на мирување.

Придвижување на погонот во позиција на мирување

Услов: Прекинувачот на вртење е наместен на 0 off.

- ▶ Поставете го прекинувачот на вртење на P и држете го така.
- ✓ Погонот се придвижува полека додека не ја достигне правилната позиција на мирување.

Забелешка: Ако погонот не се придвижува, тогаш веќе ја достигнал правилната позиција на мирување.

Користење


Поставување на апаратот

1. Поставете го апаратот на стабилна, рамна, чиста и мазна работна површина.
2. Поставете го кабелот за струја на потребната должина.
 - За да ја намалите должината на кабелот, вратете дел од кабелот во преградата за чување на кабелот.
 - За повторно да ја зголемите должината на кабелот, повлечете го кабелот од преградата за чување на кабелот.
3. Не приклучувајте го во штекер.

Подготовка на уредот

1. Притиснете го копчето за отклучување и кренете го подвижниот крак додека не дојде на место.
 - Сл. 3
2. Поставете го садот врз основниот уред.
 - Сл. 4

Внимавајте на жлебовите на основниот уред.
3. Притиснете го инструментот врз главниот погон додека не дојде на место.
 - Сл. 5
4. За да ја вметнете кукастата маталка за тесто:
 - ▶ Поставете ја кукастата маталка за тесто со поставено заштитно капаче во главниот погон.
 - ▶ Вртете го заштитното капаче додека кукастата маталка за тесто не дојде целосно на место.
 - Сл. 6

Заштитното капаче  мора целосно да го покрива главниот погон.
5. Наполнете го садот со состојки.
 - Сл. 7

6. Притиснете го копчето за отклучување и не притиснете го подвижниот крак до крај надолу.
→ *Сл. 8*
Држете го подвижниот крак во малку отворена положба.
7. Полека кренете го капакот напред, целосно излизгајте го врз садот и поставете го.
→ *Сл. 9*
8. Притиснете го подвижниот крак надолу додека не дојде на место.
→ *Сл. 10*

Обработка на состојките со инструменти

1. Приклучете го струјниот приклучок во штекер.
2. Поставете го прекинувачот на вртење на посакуваната брзина.
→ *Сл. 11*
3. Доколку сакате, за време на обработката може да го полнете садот со состојки преку отворот за полнење.
→ *Сл. 12*
4. Да се наполни состојки во голема мера:
 - ▶ Поставете го вртливиот прекинувач на Off и почекајте апаратот да дојде во мирување.
 - ▶ Поставете го прекинувачот на вртење на P и држете го така.
 - ▶ Малку кренете ја вртливата рака и извлечете го капакот.
 - ▶ Наполнете го садот со состојки.
 - ▶ Ставете го капакот и притиснете го подвижниот крак надолу додека не дојде на место.
5. Обработувајте ги состојките додека не го постигнете посакуваниот резултат.
6. Поставете го прекинувачот на вртење на Off.
→ *Сл. 13*
Почекајте апаратот да дојде во мирување.

7. Поставете го прекинувачот на вртење на P и држете го така.
→ *Сл. 14*
- ✓ Погонот се придвижува полека додека не ја достигне правилната позиција на мирување.

Завршување на подготовката

→ *Сл. 15 - 19*

Користење на дополнителен погон

Забелешки

- Отстранете го заштитното капаче за да употребите додаток со погонот 2 или 3.
- Секогаш покривајте ги некористените погони со заштитно капаче.
- Внимавајте на насоките во упатствата за додатоките.

→ *Сл. 20 - 23*

Преглед на чистењето

Исчистете ги поединечните делови како што е дадено во табелата. Веднаш исчистете ги сите делови по употребата за да не се исушат остатоците.

→ *Сл. 24*

- ▶ Не употребувајте алкохол или други алкохолни средства за чистење.
- ▶ Не користете остри или метални предмети.
- ▶ Не користете абразивни крпи или средства за чистење.
- ▶ Чистете го провидниот сад од тритан само со вода со сјај и мека крпа или сунѓер.

Совет: Пластичните делови може да се обојат, на пример, при обработката на моркови. Отстранете ја бојата со мека крпа и неколку капки масло за готвење.

Незадолжителни додатоци

Додатоците можете да ги купите од корисничката служба, во специјализираните продавници или на интернет. Користете само оригинални додатоци, бидејќи тие се точно приспособени за вашиот уред.

mk Примери за употреба

Додатоците се специфични за апаратот. При купувањето, секогаш наведете ја точната ознака (E-Nr.) на вашиот апарат.

Кои додатоци се достапни за вашиот уред можете да дознаете во нашиот каталог, во онлајн продавницата или преку корисничката служба.

www.bosch-home.com

Рецепт за пример

Рецепт	Состојки	Обработка
Овошен колач	<ul style="list-style-type: none">3 јајца135 г шеќер135 г маргарин255 г брашно10 г прашок за печиво150 г рибизли150 г мешавина од суво овошје <p>Забелешка: Обработувајте истовремено максимум 2-кратна количина.</p>	<ul style="list-style-type: none">Поставете ја мешалката.Ставете ги сите состојки освен сувоото овошје.Обработувајте 30 Секунди на степен 1.Потоа, обработувајте 3-5 Минути на степен 3.Поставете на степен 1.Во меѓувреме, додајте 30-60 Секунди суво овошје.

Отстранете ги пречките

Дефект	Причина и решавање проблеми
Уредот не функционира.	Уредот нема струја. ► Проверете дали уредот се напојува со струја.
Подвижниот крак не се отвора или затвора бидејќи инструментот се судира со садот.	Погонот не е во позиција на мирување. <ol style="list-style-type: none">1. Поставете го прекинувачот на вртење на O off.2. Кога подвижниот крак не се затвора, отстранете го инструментот.3. Затворете го подвижниот крак додека не кликне во работната позиција.4. Поставете го прекинувачот на вртење на P и држете го во оваа позиција. ✓ Погонот се придвижува полека додека не ја достигне правилната позиција на мирување.

Отстранување на стариот уред

- Отстранете го уредот согласно прописите за животна средина. Информации за тековните начини на фрлање во отпад можете да добиете од специјализиран продавач и од регионалните или градските власти.



Овој апарат е означен според европскиот пропис 2012/19/ЕЗ за електро и електронски апарати (waste electrical and electronic equipment – WEEE). Прописот ја дава рамката за враќање и искористување на старите апарати, важечко ширум Европа.

Сервисна служба

Подетални информации за траењето на гарантниот период и гарантните

услови во вашата земја може да добиете со скенирање на QR-кодот на приложениот документ за детали за контакт на контакт центарот и условите за гаранција, од нашата сервисна служба, вашиот дилер или на нашата веб-страница.

Деталите за контакт на сервисната служба може да ги најдете со скенирање на QR-кодот на приложениот документ за за детали за контакт на контакт центарот и условите за гаранција или на нашата веб-страница.

Информациите во согласност со Регулативата (EU) 2023/826 може да ги најдете на интернет под www.bosch-home.com на страницата за производот и услугата на вашиот уред во упатството за користење и дополнителни документи.

Siguria

- Lexoni me kujdes këtë manual.
- Ndiqui edhe instruksionet shtesë gjatë përdorimit të aksesorëve të dërguar ose të aksesorëve opsionalë.
- Ruani manualin dhe informacionet e produktit për përdorim të mëvonshëm ose për zotëruesin pasardhës të saj.
- Mos e lidhni pajisjen nëse konstatooni dëmtime nga transporti.

Përdoreni pajisjen vetëm:

- me pjesë dhe aksesorë origjinalë.
- për trazimin, përzierjen e brumit dhe rrahjen e ushqimeve.
- për përdorimet shtesë që përshkruhen në manualet e aksesorëve të dërguar ose të aksesorëve opsionalë.
- nën mbikëqyrje.
- për sasi dhe kohë përgatitjeje që janë të zakonshme për përdorim familjar.
- në shtëpi dhe në ambiente të mbyllura të mjedisit shtëpiak në temperaturën e ambientit.
- deri në një lartësi prej 2000 m mbi nivelin e detit.

Shkëputni pajisjen nga furnizimi me energji, kur:

- nuk e përdorni pajisjen.
- nuk e keni pajisjen nën mbikëqyrje.
- montoni pajisjen.
- shkëputni pjesët e pajisjes nga njëra-tjetra.
- pastroni pajisjen.
- afroheni pranë pjesëve rrotulluese.
- ndërroni veglat e punës.
- përballeni me një gabim.

Kjo pajisje mund të përdoret nga personat me aftësi të kufizuara fizike, ndijuese ose mendore apo ose me mungesë përvoje dhe/ose njohurish nëse këta mbikëqyren ose udhëzohen në lidhje me përdorimin e sigurt të pajisjes dhe ata i kuptojnë rreziqet që mund të shkaktohen nga përdorimi i gabuar.

Mos lejoni fëmijët që të luajnë me pajisjen.

Pastrimi dhe mirëmbajtja nga ana e përdoruesit nuk duhet kryer nga fëmijët.

Pajisja nuk duhet të përdoret nga fëmijët. Mbani fëmijët larg nga pajisja dhe nga kabllotja e lidhjes elektrike.

- ▶ Kurrë mos vini në punë një pajisje të dëmtuar.

- ▶ Asnjëherë mos e vini në punë pajisjen me sipërfaqe të plasaritur ose të thyer.
- ▶ Asnjëherë mos tërhiqni kordonin elektrik për të shkëputur pajisjen nga rrjeti elektrik. Hiqeni kordonin elektrik duke e kapur gjithmonë nga spina.
- ▶ Kur pajisja ose kordoni elektrik është i dëmtuar, shkëputni menjëherë kordonin elektrik ose fikni siguresën në kutinë e siguresave.
- ▶ Telefononi shërbimin e klientit. → *Faqe 39*
- ▶ Lidheni pajisjen dhe vëreni në përdorim vetëm në rrjet elektrik sipas të dhënave në etiketën e parametrave.
- ▶ Riparimet në pajisje duhen kryer vetëm nga staf teknik i trajnuar për këtë qëllim.
- ▶ Për riparimin e pajisjes lejohet të përdoren vetëm pjesë këmbimi origjinale.
- ▶ Nëse dëmtohet kordoni elektrik i pajisjes, atëherë ai duhet të zëvendësohet nga prodhuesi ose shërbimi i tij për klientin ose nga një person i ngjashëm i kualifikuar, për të evituar rreziqet e mundshme.
- ▶ Mos e zhytni kurrë kordonin elektrik ose pajisjen në ujë ose mos e futni të enëlarëse.
- ▶ Përdoreni pajisjen vetëm në ambiente të mbyllura.
- ▶ Asnjëherë mos e ekspozoni pajisjen në nxehtësi të madhe apo në lagështi.
- ▶ Mos përdorni pastrues me avull ose pastrues me presion të lartë për të pastruar pajisjen.
- ▶ Mos lini kurrë që kordoni elektrik të bjerë në kontakt me pjesët e nxehta të pajisjes ose burime të tjera nxehtësie.
- ▶ Mos lejoni kurrë që kordoni elektrik të bjerë në kontakt me maja ose me buzë të mprehta.
- ▶ Mos e përdridhni, mos e shtypni ose mos e ndryshoni kordonin elektrik.
- ▶ Asnjëherë mos e vendosni pajisjen mbi ose afër sipërfaqeve të nxehta.
- ▶ Mbajini duart, flokët, rrobat dhe mjete të tjera larg pjesëve rrotulluese.
- ▶ Vendosini e hiqini veglat dhe aksesoret vetëm pasi motori e pajisja të jenë hequr nga priza.
- ▶ Përpara se ta ndërroni veglën apo pastroni, fikeni pajisjen dhe hiqeni nga priza.

- ▶ Kur përdorni veglat, ena duhet të jetë e vendosur, e mbyllur me kapak, dhe kapakët mbrojtës të elementëve tejçues duhet të jenë të vendosur.
- ▶ Ndizeni pajisjen vetëm pasi të jenë kryer të gjitha përgatitjet dhe krahu rrotullues të jetë fiksuar në pozicionin e përkrahur.
- ▶ Mos e hapni kurrë krahun rrotullues gjatë përpunimit.
- ▶ Mos e lini kurrë pajisjen të ndezur nëse ju ikin dritat. Pajisja rindizet vetvetiu pas ardhjes së dritave.
- ▶ Ndërrojini pjesët që kanë plasaritje apo dëmtime të tjera ose që nuk qëndrojnë mirë me pjesë origjinale këmbimi.
- ▶ Mos e vendosni krahun rrotullues në enë kur e ulni.
- ▶ Mbani larg fëmijëve materialin e paketimit.
- ▶ Mos i lini fëmijët të luajnë me materialin e paketimit.
- ▶ Mbani pjesët e vogla larg nga fëmijët.
- ▶ Mos lejoni fëmijët të luajnë me pjesët e vogla.
- ▶ Ndiqni udhëzimet e pastrimit.
- ▶ Pastrojini përpara çdo përdorimi sipërfaqet që bien në kontakt me ushqimin.

Shmangia e dëmeve materiale

- ▶ Mos përdorni kurrë motorë të ndryshëm në të njëjtën kohë.
- ▶ Mos e vini kurrë në punë pajisjen më gjatë se ç'duhet.
- ▶ Mos e vini kurrë në punë pajisjen në neutral.
- ▶ Mos i përdorni kurrë pjesët dhe aksesoret origjinale për pajisje të tjera.
- ▶ Mos i tejkaloni sasisë maksimale të përpunimit.
- ▶ Para përdorimit, kontrolloni nëse ka trupa të huaj në tasa dhe hiqini ata.
- ▶ Vendoseni pajisjen në distancë të mjaftueshme nga muri dhe sipërfaqet e pajisjet delikate.

Njohja

Përmbledhje

Pas nxjerrjes nga paketimi kontrolloni të gjitha pjesët për dëmtime nga transporti dhe për plotësinë e dërgesës.

→ Fig. 1

- | | |
|---|---|
| 1 | Ena e përzierjes |
| 2 | Kapaku me tubin e integruar të mbushjes |

3	Butoni i zhbllokimit për krahun rrotullues
4	Krahu me rrotullim
5	Çelësi rrotullues
6	Kapaku mbrojtës për motorin 2
7	Motori 2
8	Kapaku mbrojtës për motorin 3
9	Motori 3
10	Rrjeta e ajrit të shkarkimit
11	Motori kryesor
12	Ruajtja e kabllot
13	Kanali për enë
14	Çengeli i ngjeshjes
15	Rrahëse
16	Teli përzierës

Çelësi rrotullues

Simboli	Funksioni
○ off	Ndaloni përpunimin.
1	Përpunojini përbërësit me shpejtësi të ulët.
4	Përpunojini përbërësit në shpejtësinë më të lartë.

Simboli	Funksioni
P	Kalojeni motorin në pozicionin e ndalimit.

Këshillë: Mund ta ndryshoni shpejtësinë gjatë përpunimit në çdo kohë ose ta ndaloni përpunimin.

Krahu rrotullues, motorët dhe rekomandime për shpejtësinë




Kur shtypet butoni i zhbllokimit, krahu rrotullues mund të lëvizet në pozicionin e dëshiruar.

Rotori duhet të fiksohet në çdo pozicion pune.

Respektoni rekomandimet e shpejtësisë në tabelë.

→ Fig. 2

Veglat e punës

Vegla	Përdorimi
	<p>Çengeli i ngjeshjes</p> <ul style="list-style-type: none"> Ngjisheni brumin, p.sh. brumë me maja, brumë buke, brumë pice, brumë makaronash, brumë pastash. Shtoni ingredientë në brumë, p.sh. fara.
	<p>Teli përzierës</p> <ul style="list-style-type: none"> Trazojeni brumin, p.sh. brumin e kekut, kek me fruta. Shtoni ingredientë në brumë, p.sh. stafidhe, cifla çokollate.
	<p>Rrahëse</p> <ul style="list-style-type: none"> Rrihini të bardhën e vezës dhe kremin (të paktën 30% përmbajtje yndyre). Përziени brumë të lehtë, p.sh. brumë biskotash.

Pozicioni i ndalimit

Pajisja juaj është e pajisur me një pozicion ndalimi manual.

Shënim: Krahu rrotullues mund të hapet a mbyllet me vegël vetëm nëse motori është në pozicionin e duhur të ndalimit.

Kalojeni motorin në pozicionin e ndalimit

Parakushti: Çelësi rrotullues është caktuar në O off.

- ▶ Caktoni e mbani çelësin rrotullues P.
- ✓ Motori lëviz me ngadalë derisa të arrijë në pozicionin e duhur të ndalimit.


Shënim: Nëse motori nuk lëviz, pozicioni i duhur i ndalimit është arritur.

Komandimi

Instalimi i pajisjes

- Vendoseni pajisjen në një sipërfaqe të qëndrueshme, të rrafshët, të pastër e të niveluar pune.
- Rregulloni kordonin elektrik në gjatësinë e kërkuar.
 - Për ta shkurtuar gjatësinë e kabllot, kalojeni atë në folenë e kabllot.
 - Për të zgjatur përsëri kabllon, tërhiqeni nga foleja e mbajtjes.
- Mos e fusni spinën në prizë.

Përgatitja e pajisjes

- Shtypni butonin e zhbllokimit dhe ngrijeni krahu rrotullues derisa të puthitet në vend.
 - Fig. 3
- Vendosni enën në njësinë bazë.
 - Fig. 4
 - Respektoni foletë në njësinë bazë.
- Shtyjeni veglën në njësinë kryesore derisa të puthitet në vend.
 - Fig. 5
- Për të futur dredhën e brumit:
 - ▶ Futeni dredhën e brumit me kapakun e vendosur mbrojtës në njësinë kryesore.
 - ▶ Kthejeni kapakun mbrojtës derisa dredha e brumit të mund të puthitet në vend.
 - Fig. 6
 - Kapaku mbrojtës  duhet të mbulojë tërësisht njësinë kryesore.
- Shtoni përbërësit në enë.
 - Fig. 7
- Shtypni butonin e zhbllokimit dhe mos e shtyni plotësisht për poshtë.
 - Fig. 8
 - Mbajeni krahu rrotullues në pozicion lehtësisht të hapur.
- Ngrijeni lehtë kapakun nga përpara, kalojeni tërësisht në enë dhe vëreni për poshtë.
 - Fig. 9
- Shtyjeni krahu rrotullues për poshtë derisa të puthitet në vend.
 - Fig. 10

Përpunimi i përbërësve me vegla

1. Fusni spinën në prizë.
 2. Caktojeni çelësin rrotullues në shpejtësinë e dëshiruar.
→ Fig. 11
 3. Nëse dëshironi, shtoni përbërës të tjerë gjatë përpunimit përmes grykës mbushëse.
→ Fig. 12
 4. Për të shtuar sasi më të mëdha përbërësish
 - ▶ Vendoseni çelësin rrotullues në Den Drehschalter O off dhe prisni derisa të ndalojë pajisja.
 - ▶ Caktoni e mbani çelësin rrotullues P.
 - ▶ Ngrijeni lehtë krahun rrotullues dhe tërhiqeni përpara.
 - ▶ Shtoni përbërësit në enë.
 - ▶ Vendosni kapakun dhe shtyjeni krahun rrotullues për poshtë derisa të mbërthehet.
 5. Përpunojeni përbërësit derisa të arrini rezultatin e dëshiruar.
 6. Caktojeni çelësin rrotullues në O off.
→ Fig. 13
Prisni sa të ndalojë pajisja.
 7. Caktoni e mbani çelësin rrotullues P.
→ Fig. 14
- ✓ Motori lëviz me ngadalë derisa të arrijë në pozicionin e duhur të ndalimit.

Përfundimi i përpunimit

→ Fig. 15 - 19

Përdorni motorët e aksesoreve

Shënime

- Hiqni kapakun mbrojtës për të përdorur aksesorin në motorin 2 ose 3.
- Mbyllini gjithnjë me kapakë mbrojtës motorët e papërdorur.
- Ndihni udhëzuesin e përdorimit të aksesorit.

→ Fig. 20 - 23

Përmbledhje e pastrimit

Pastrojeni secilën pjesë sipas përcaktimit në tabelë.

Pastrojini të gjitha pjesët menjëherë pas përdorimit që të mos thahen mbetjet.

→ Fig. 24

- ▶ Mos përdorni alkohol apo solucione larëse me përbajtje alkoholi.
- ▶ Mos përdorni maje të mprehta ose objekte metalike.
- ▶ Mos përdorni lecka apo detergjentë abrazivë.
- ▶ Pastrojeni tasin transparent të tritanit vetëm me lëng shpëlarës dhe leckë të butë apo sfungjer.

Këshillë: Mund të ketë njolllosje të pjesëve plastike gjatë përpunimit p.sh. të karotave. Largojini njoilat me një leckë të butë dhe pak pika vaji gatimi.

Aksesorët

Aksesorët mund t'i blini pranë shërbimit të klientit, në dyqanet e specializuara ose në internet. Përdorni vetëm aksesorë origjinalë, sepse ato janë të përshtatur saktësisht për pajisjen tuaj.

Aksesorët janë specifikë sipas pajisjes. Kur blini aksesorë duhet të jepni gjithmonë emërtimin e saktë (E-Nr.) të pajisjes suaj. Aksesorët që disponohen posaçërisht për pajisjen tuaj mund t'i mësoni në katalogun tonë, në dyqanin online ose te shërbimi për klientin.

www.bosch-home.com

Shembuj përdorimi

Shënim: Në mënyrë që përbërësit e brumit me maja ose të brumit mëmë të trazohen sa më mirë me përbajtje të lartë uji, shtoni fillimisht ujin në enë.

Respektoni informacionin dhe vlerat e tabelës.

→ Fig. 25

Shembull recete

Receta	Përbërësit	Përpunimi
Kek i rëndë frutash	<ul style="list-style-type: none"> ■ 3 vezë ■ 135 g sheqer ■ 135 g margarinë ■ 255 g miell ■ 10 g pluhur pjekjeje ■ 150 g stafidhe ■ 150 g pëzierje frutash të thata <p>Shënim: Përpunoni njëherësh një sasi maksimale 2.</p>	<ul style="list-style-type: none"> ■ Vendosni rrahësen. ■ Shtoni të gjithë përbërësit përveç frutave të thata. ■ Përpunoni 30 sekonda në nivelin 1. ■ Pastaj përpunojini 3-5 minuta në nivelin 3. ■ Vëreni në nivelin 1. ■ Shtoni 30-60 sekonda fruta të thata.

Mënjanimi i defekteve

Defekti	Shkaku dhe zgjidhja e problemeve
Pajisja nuk funksionon.	<p>Pajisja nuk ka furnizim me energji.</p> <ul style="list-style-type: none"> ▶ Kontrolloni nëse pajisja është e lidhur me korrentin.
Krahu rrotullues nuk mund të hapet apo të mbyllet, pasi vegla ka ngecur në enë.	<p>Motori nuk është në pozicion ndalimi.</p> <ol style="list-style-type: none"> 1. Caktojini çelësin rrotullues në O off. 2. Nëse krahu rrotullues nuk mbyllet, hiqeni veglën. 3. Mbylleni krahun rrotullues derisa të vendoset saktë në pozicionin e punës. 4. Vendoseni çelësin rrotullues në P dhe mbajeni në këtë pozicion. <ul style="list-style-type: none"> ✓ Motori lëviz me ngadalë derisa të arrijë në pozicionin e duhur të ndalimit.

Hedhja e pajisjes së vjetër

- ▶ Hidhjeni pajisjen në mënyrë të përshtatshme për mjedisin. Informacioni për mënyrat aktuale të hedhjes mund të merret nga shitësi specialist, si dhe pranë administratës vendore të komunës ose qytetit.



Ky aparat përmban shënjen e aparaturave elektrike dhe elektroteknike sipas Udhëzimit 2012/19/EU (waste electrical and electronic equipment - WEEE). Udhëzimi jep kuadrin ligjor për te drejtën e kthimit mbrapsht të aparaturave të përdorura në të gjithë BE.

garancisë në vendin tuaj i gjeni përmes kodit QR në dokumentin bashkëngjitur kontakteve të shërbimit dhe kushteve të garancisë, te shërbimi ynë i klientit, shitësi juaj ose në faqen tonë të internetit. Të dhënat e kontaktit të shërbimit të klientit i gjeni përmes kodit QR në dokumentin bashkëngjitur kontakteve të shërbimit dhe kushteve të garancisë ose në faqen tonë të internetit. Informacionet sipas rregullores (EU) 2023/826 i gjeni online në www.bosch-home.com tek faqja e produktit dhe faqja e shërbimit të pajisjes suaj, në udhëzuesin e përdorimit dhe dokumentet shtesë.

Shërbimi i klientit

Informacionet e detajuara rreth kohëzgjatjes së garancisë dhe kushteve të



Thank you for buying a Bosch Home Appliance!

Register your new device on MyBosch now and profit directly from:

- **Expert tips & tricks for your appliance**
- **Warranty extension options**
- **Discounts for accessories & spare-parts**
- **Digital manual and all appliance data at hand**
- **Easy access to Bosch Home Appliances Service**

Free and easy registration – also on mobile phones:

www.bosch-home.com/welcome



Looking for help? You'll find it here.

Expert advice for your Bosch home appliances, help with problems or a repair from Bosch experts.

Find out everything about the many ways Bosch can support you:

www.bosch-home.com/service

Contact data of all countries are listed in the attached service directory.

BSH Hausgeräte GmbH

Carl-Wery-Straße 34
81739 München, GERMANY
www.bosch-home.com

A Bosch Company



8001205658 (050220)

sl, hr, sr, mk, sq