



BOSCH

Register your
new device on
MyBosch now and
get free benefits:
[bosch-home.com/
welcome](https://bosch-home.com/welcome)



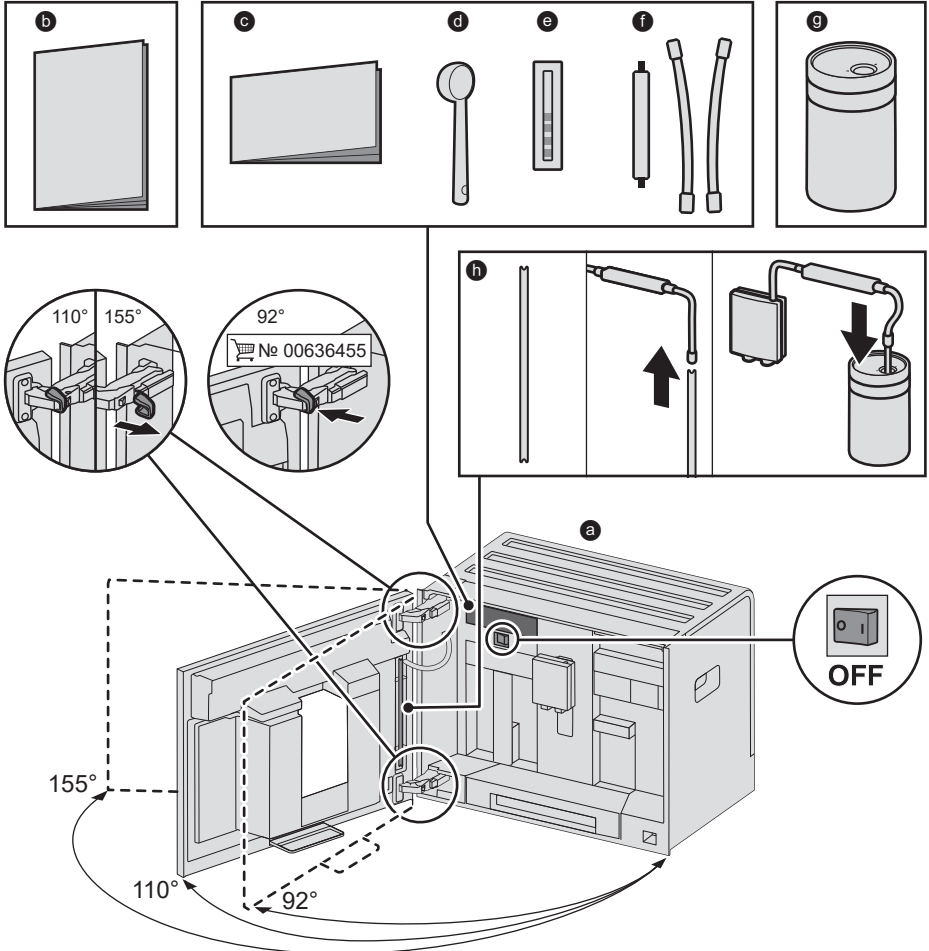
Повністю автоматична кавомашина еспресо

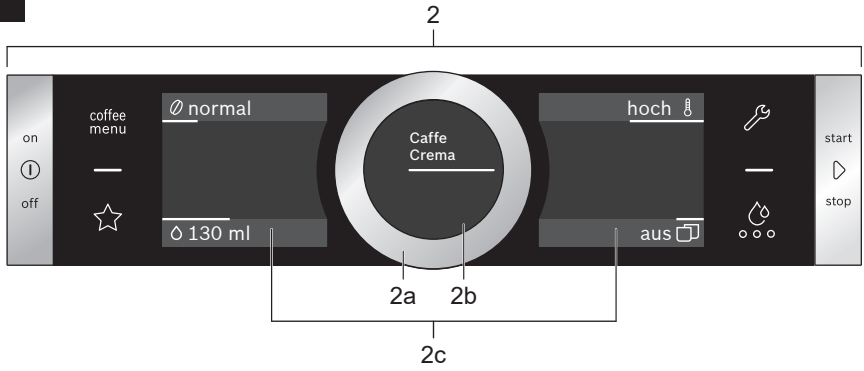
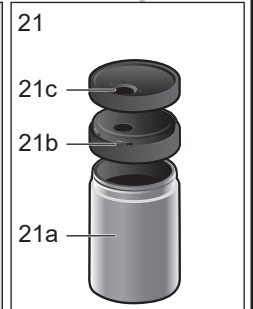
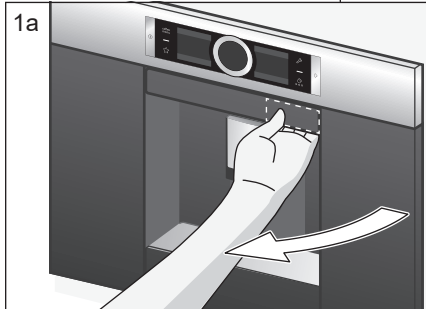
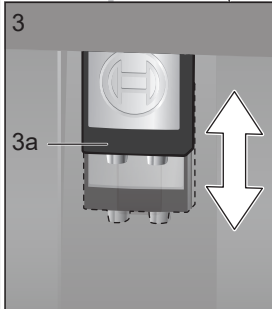
CTL636E.1

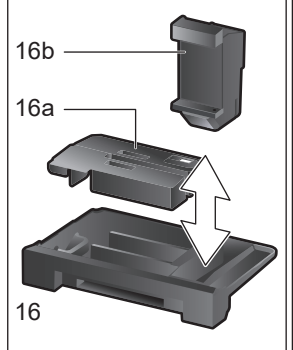
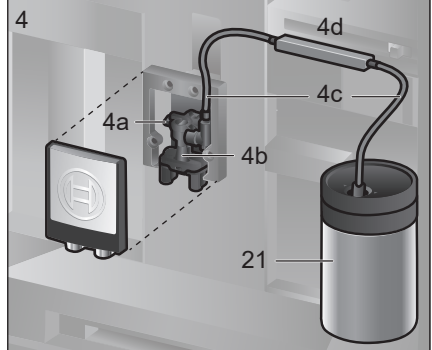
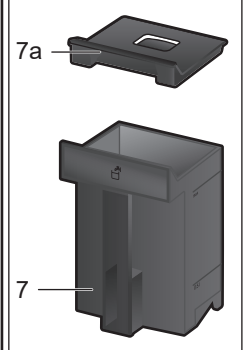
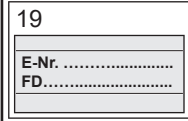
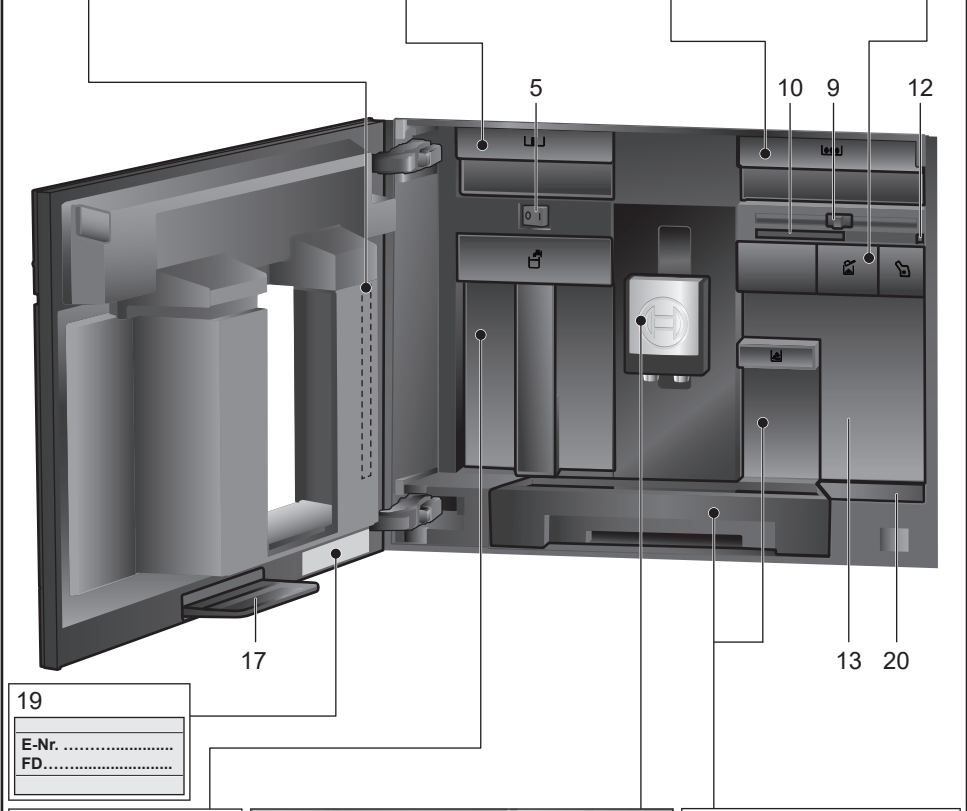
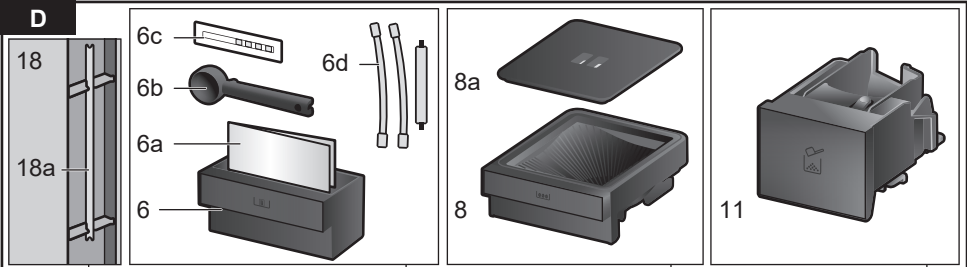
[uk]

Інструкція з експлуатації

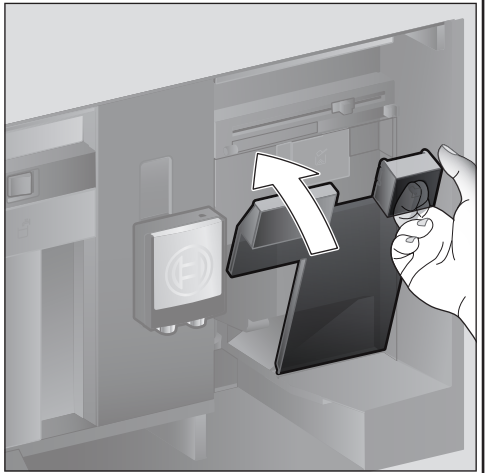
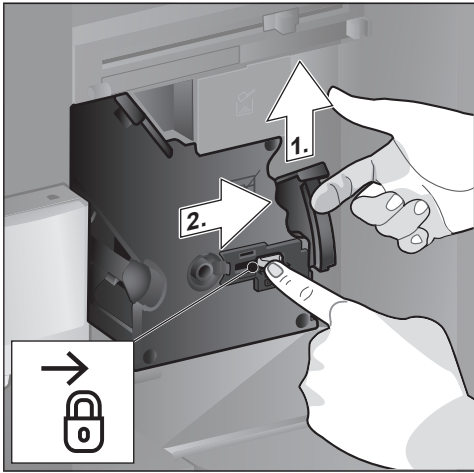
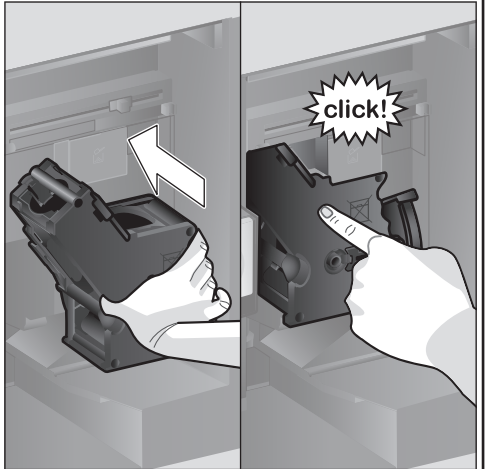
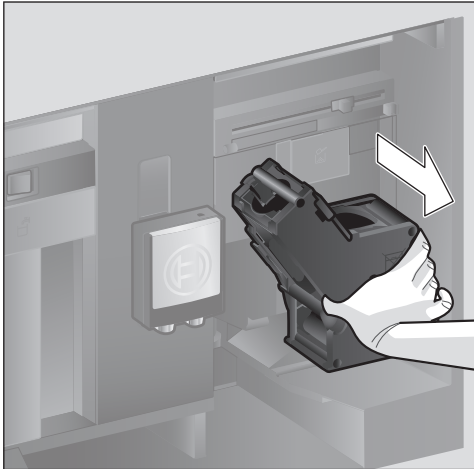
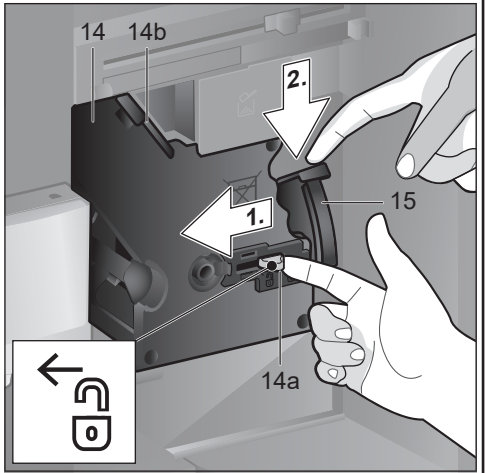
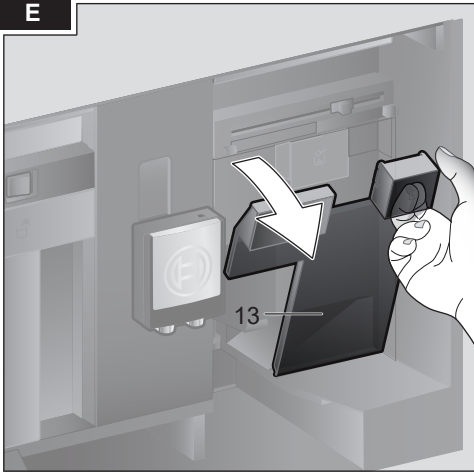
Повністю автоматична кавомашина еспресо

A**Обсяг постачання (див. стор. 6)**

B**C**



E



Зміст

| | |
|--|----|
| Обсяг постачання (для використання)..... | 6 |
| Щиро вітаємо..... | 6 |
| Використання за призначенням..... | 7 |
| Правила техніки безпеки..... | 7 |
| Стислий огляд..... | 9 |
| Елементи керування..... | 9 |
| Підготовка до роботи..... | 10 |
| Панель керування..... | 12 |
| Приготування напоїв..... | 12 |
| Приготування кави з кавових зерен..... | 15 |
| Приготування напоїв із молоком..... | 15 |
| Приготування з меленої кави..... | 16 |
| Набирання гарячої води..... | 17 |
| Особисті напої..... | 17 |
| Регулювання ступеня помелу..... | 18 |
| Блокування від доступу дітей..... | 18 |
| Меню..... | 19 |
| Догляд і щоденне очищення..... | 21 |
| Сервісні програми..... | 24 |
| Поради для заощадження енергії..... | 27 |
| Захист від морозу..... | 27 |
| Зберігання приладдя..... | 27 |
| Приладдя..... | 27 |
| Утилізація..... | 28 |
| Умови гарантії..... | 28 |
| Технічні характеристики..... | 28 |
| Самостійне усунення незначних проблем..... | 28 |

Обсяг постачання (для використання)

(див. зображення А)

- а Кавова машина
- б Інструкція з експлуатації
- в Коротка інструкція
- г Ложка для меленої кави
- д Смузка для визначення жорсткості води
- е Гнучка трубка для молока (набір)
- ж Ємність для молока
- з Усмоктувальна трубка

Щиро вітаємо...

... із придбанням цієї кавової машини! Таким чином, ви купили високоякісний сучасний кухонний прилад. У ньому поєднується інноваційна технологія, безліч функцій та комфорт обслуговування. З його допомогою ви можете легко та швидко готувати різноманітні смачні гарячі напої – міцне еспресо, капучіно з кремоподібною пінкою, легке латте макіато, каву з молоком чи традиційну каву. У той же час прилад дає вам численні можливості для максимальної адаптації напоїв до вашого індивідуального смаку.

Для того щоб ви надійно та впевнено могли користуватися даною автоматичною кавовою машиною зі всіма її можливостями і функціями, ознайомтеся з її складовими частинами, властивостями, індикаціями і елементами керування. У цьому вам може допомогти дана інструкція з експлуатації. Тому знайдіть трохи вільного часу та прочитайте її, перш ніж ви почнете експлуатацію даного приладу.

Інформація про використання цієї інструкції з експлуатації

На перших сторінках цієї інструкції ви знайдете зображення приладу з відповідними номерами компонентів, які згадуватимуться надалі.

Приклад: заварювальний блок (15)

У цій інструкції також особливим чином представлені індикація на дисплеї та символи. Завдяки цьому завжди можна зрозуміти, в яких випадках йдеться про тексти або символи, що відображаються на дисплеї приладу або фізично нанесені на нього.

Індикація на дисплеї:

«Еспресо»

Клавіші та елементи керування на дисплеї:

[>]

До приладу додається коротка інструкція, у якій ви можете швидко знайти інформацію про найважливіші функції. Вона може перебувати у шухляді для приладдя.

Використання за призначенням

Розпакувавши прилад, перевірте його. Якщо прилад пошкодили під час транспортування, не приєднуйте його.

Цей прилад призначений тільки для побутового використання.

Використовуйте прилад лише всередині приміщень при кімнатній температурі на висоті не вище 2000 м над рівнем моря.

Правила техніки безпеки

Інструкцію з експлуатації треба уважно прочитати, діяти відносно до вказівок, що містяться в ній, і добре зберігати! Передаючи цей прилад іншій людині, дайте їй цю інструкцію.

Цим приладом дозволяється користуватися дітям віком понад 8 років і особам з обмеженими психічними, чуттєвими або розумовими здатностями або недостатнім досвідом та/або недостатніми знаннями, якщо вони роблять це під наглядом або пройшли відповідний інструктаж стосовно безпечного використання приладу та зрозуміли небезпеку, пов'язану з приладом. Дітей віком до 8 років не можна допускати близько до приладу або шнура живлення; їм забороняється користуватися приладом.

Дітям забороняється гратися з приладом. Чищення та обслуговування пристрою дозволяється лише дітям старше 8 років і виключно під наглядом дорослих.

Попередження Небезпека ураження електричним струмом!

- Прилад можна підключати до електромережі змінного струму тільки через розетку з заземленням, яка інстальована згідно з нормами. Переконайтеся, що система заземлення електропроводки в будинку встановлена згідно з діючими нормами.
- Прилад дозволяється вмикати у розетку і експлуатувати лише відповідно до даних, зазначених на заводській табличці.
- Приладом дозволяється користуватися лише за умови відсутності пошкоджень шнура і самого приладу.
- З міркувань безпеки прилад підлягає ремонту лише нашою службою підтримки клієнтів.
- У разі пошкодження кабелю живлення цього приладу його необхідно замінити відповідним кабелем, який можна замовити у нашій сервісній службі.
- Ніколи не занурюйте прилад або шнур живлення у воду.

- У разі несправності негайно витягніть штепсель із розетки або вимкніть напругу в електромережі.
- Не допускайте потрапляння рідини на рознімний з'єднувач приладу.
- Додержуйтеся спеціальних указівок щодо очищення, наведених в інструкції.

⚠ Попередження Небезпека впливу магнітних полів

- Цей прилад містить постійні магніти, які можуть викликати порушення в роботі електронних імплантатів, як-от кардіостимуляторів або інсулінових pomp. Людям з електронними імплантатами необхідно триматися на безпечній відстані – принаймні 10 см від передньої панелі приладу, а при вийманні – до наступних частин: ємність для молока, молочна система, резервуар для води та блок заварювання.

⚠ Попередження Небезпека ядухи!

- Не дозволяйте дітям гратися з пакувальними матеріалами.
- Зберігайте в надійному місці дрібні деталі, які можна проковтнути.

⚠ Попередження Небезпека травмування!

- Не встромляйте руки в кавомолку.
- Зачиняючи дверцята, будьте обережні, щоб не прищемити пальці.
- Неправильне поводження з приладом може стати причиною травм.

⚠ Попередження Небезпека опіків!

- Кран видачі напоїв сильно нагрівається. Після використання дайте йому охолонути і лише після цього можете до нього доторкатися.
- Після використання приладу поверхні можуть ще певний час залишатися гарячими.
- Щойно приготовані напої дуже гарячі. У разі потреби давайте їм охолонути.

⚠ Попередження Небезпека пожежі!

- Прилад нагрівається.
- Заборонено користуватися приладом за зачиненими дверцятами шафи.
- Під час роботи приладу дверцята шафи мають бути відчинені.

Стислий огляд

(див. зображення В – Е)

- 1 **Дверцята приладу**
 - a Ручка (для відкривання дверцят)
 - b Решітка
- 2 **Панель керування (див. наступну сторінку)**
 - a Поворотний регулятор
 - b Інформаційний дисплей
 - c Сенсорний дисплей (зліва і справа)
- 3 **Система видачі напоїв (кава, молоко, гаряча вода) з регульованою висотою**
 - a Кришка
- 4 **Молочна система**
 - a Важіль з собачкою
 - b Кран видачі напоїв (верхня частина, нижня частина)
 - c Гнучка трубка для молока (2 шт.)
 - d З'єднувальна частина, металева (для магнітного тримача)
- 5 **Вимикач живлення [O/I] (електропостачання)**
- 6 **Шухляда для приладдя (для короткої інструкції і приладдя)**
 - a Коротка інструкція
 - b Ложка для меленої кави
 - c Смужки для визначення жорсткості води
 - d Гнучка трубка для молока (набір)
- 7 **Резервуар для води, знімний**
 - a Кришка резервуара для води
- 8 **Контейнер для кавових зерен, знімний**
 - a Кришка контейнера для кавових зерен
- 9 **Повзунковий регулятор для налаштування ступеню помелу**
- 10 **Магнітний тримач (для з'єднувальної частини)**
- 11 **Відрізок для меленої кави, знімний (мелена кави/таблетка для очищення)**
- 12 **Кріплення (для гнучкої трубки для молока)**
- 13 **Захисна кришка (для заварювального блока)**

14 Заварювальний блок

- a Фіксатор
- b Кришка

15 Важіль для виймання

16 Піддон для крапель, знімний

- a Кришка піддону для крапель
- b Контейнер для кавової гущі

17 Приймальний піддон

18 Кріплення

- a Усмоктувальна трубка

19 Паспортна табличка

(ідентифікаційний код; FD)

20 Полочка для зберігання з датчиком (для ємності для молока)

21 Ємність для молока

- a Резервуар з нержавіючої сталі
- b Кришка, нижня частина
- c Кришка, верхня частина

i Подальшу інформацію щодо приладу, напр., як можна змінити кут відчинення дверцят, ви знайдете у доданій до нього інструкції з монтажу.

Елементи керування


Щоб забезпечити максимальну простоту обслуговування приладу і одночасно запропонувати численні функції, прилад оснащений інтуїтивним керуванням в меню. Таким чином, завдяки кільком операціям обслуговування можна вибрати безліч можливостей.

Вимикач живлення [O/I]

За допомогою мережевого вимикача [O/I] (відкрийте для цього дверцята) прилад вмикається та повністю вимикається (переривається подача струму).

i **Важлива вказівка:** під час експлуатації не натискайте на вимикач живлення. Вимикайте прилад тільки тоді, коли він перебуває у економному режимі, щоб виконувалося автоматичне промивання.

Сенсорна панель керування

 **Важлива інформація:** ця інструкція з експлуатації описує різні моделі. У деяких з них [ⓘ] і [▷] є елементами сенсорного екрана.

[ⓘ] on/off

У результаті натискання на [ⓘ] прилад вмикається або переходить у економний режим. При цьому прилад автоматично промивається.

Прилад не промивається за таких умов:

- якщо на момент увімкнення він ще теплий.
- якщо перед вимкненням не готувалася кава.

Прилад готовий до роботи, як тільки на дисплеї з'являється символи для вибору напою.

[▷] start/stop

Натискання кнопки [▷] запускає процес приготування напою або виконання сервісної програми.

Повторне натискання кнопки [▷] під час приготування напою перериває цей процес.

На панелі керування є чотири пункти меню, які можна активувати торканням до них.

Активний пункт меню горить червоним.

[coffee menu]

[coffee menu] засвічується, як тільки прилад починає працювати. Тепер можна вибирати та готувати напої чи змінювати налаштування для цих напоїв.

[☆] MyCoffee


Натисканням кнопки [☆] викликається вибір «Приготування особистих напоїв». Особисті налаштування приладу для кавових напоїв можна зберегти і викликати (див. розділ «Особисті напої»).

[☞] Меню

Натисканням кнопки [☞] викликається меню. У ньому можна виконати налаштування приладу та викликати інформацію (див. розділ «Меню»).

[☞] Сервісна служба

Натисканням кнопки [☞] викликається вибір сервісних програм. Виконайте бажану програму, як описано в розділі «Сервісні програми».

 Повторним натисканням [☞], [☞] чи [☆] ви знову виходите з відповідного меню.

Поворотний регулятор

Прокручуванням поворотного регулятора можна виконувати навігацію на дисплеї або змінювати параметри.

Інформаційний дисплей

На круглому дисплеї виводиться індикація вибраного напою, налаштувань чи інформації.

Сенсорний дисплей (зліва і справа)

Залежно від налаштування на обох дисплеях виводяться різні поля. У результаті торкання до поля воно активується для виконання налаштування чи внесення значень.

Підготовка до роботи

Загальні відомості

У відповідні резервуари можна заливати тільки чисту **холодну** негазовану воду та засипати виключно **смажені** зерна. Заборонено використовувати кавові зерна, укріті глазур'ю, карамеллю або іншими продуктами, що містять цукор – такі зерна засмічують заварювальний блок.



Перед вмиканням та обслуговуванням прилад необхідно змонтувати та під'єднати належним чином відповідно до доданої до нього інструкції з монтажу.

Підготовка приладу до роботи

- Приберіть захисні плівки.



Важлива вказівка: використовуйте прилад у приміщеннях, захищених від морозу. Якщо прилад транспортувався або зберігався при температурах, нижчих за 0°C, то перед тим, як його ввімкнути, необхідно зачекати принаймні 3 години.

- Схопіть ручку та відкрийте дверцята приладу.
- Вийміть резервуар для води, промийте його та налийте холодної води до позначки «тах».
- Вставте резервуар для води назад до упору.
- Вийміть контейнер для зерен, засипте в нього кавові зерна та вставте на місце.
- Установіть вимикач живлення у положення [I] та зачиніть дверцята приладу. Прилад виконує нагрівання та промивання. Панель керування активується. З'являється «Мова».
- Прокрутіть пальцем поворотний регулятор, виберіть бажану мову і торкніться до поля [Жорсткість води].

i Від правильності вибору жорсткості води залежить своєчасність нагадувань про необхідність очищати прилад від накипу. У заводській конфігурації задано ступінь жорсткості 4. Якщо в будинку встановлена установка для пом'якшення води, то жорсткість води слід встановити на рівень 3. Жорсткість води можна також взнати на місцевому підприємстві водопостачання.

- Визначте жорсткість води за допомогою доданої до комплекту індикаторної смужки. Ненадовго занурте смужку в воду та через 1 хвилину перевірте результат.

| Ступінь | Жорсткість води | |
|---------|------------------------|--------------------------|
| | Німецькі градуси (°dH) | Французькі градуси (°fH) |
| 1 | 1-7 | 1-13 |
| 2 | 8-14 | 14-25 |
| 3 | 15-21 | 26-38 |
| 4 | 22-30 | 39-54 |

- Пальцем прокручуйте поворотний регулятор і виберіть визначену жорсткість води.
- Доторкніться до [Закінчити налаштування]. Налаштування збережені. Прилад готовий до роботи, як тільки на дисплеї з'являються символи напою і засвічується [coffee menu].

Під час кожного приготування напою вмикається інтегрований вентилятор і через декілька хвилин знову вимикається. У першій чашці, приготованій після введення в експлуатацію, виконання сервісної програми або тривалої перерви в роботі приладу, аромат кави не розкривається повною мірою, тому пити цю каву не рекомендується.

Повітряна та стійка кремоподібна пінка стабільно утворюється лише після приготування кількох чашок, а не одразу після введення кавової машини в експлуатацію.

Вимкнення приладу

- Натисніть на [⊙]. Прилад виконує промивання і переходить у економний режим.

Виняток: якщо на приладі виконувалося приготування тільки гарячої води, то він вимикається без промивання.

- Для повного вимкнення приладу відчиніть дверцята та встановіть вимикач живлення у положення [O].

i **Важлива вказівка:** під час експлуатації не натискайте на вимикач живлення. Вимикайте прилад тільки тоді, коли він перебуває у економному режимі, щоб виконувалося автоматичне промивання.

У заводській конфігурації кавова машина налаштована для оптимальної роботи. Через вибраний час прилад автоматично переходить в економний режим і виконує промивання (тривалість можна регулювати, див. «Вимкнення через» у розділі «Меню»).

Прилад обладнано датчиком. При наявності ємності для молока під час перемикання у економний режим з'являється відповідна індикація на дисплеї. Якщо в ємності є молоко, то зберігайте його у холодильнику.

Панель керування

Виводиться інформація або шляхом торкання сенсорного екрана і поворотного регулятора здійснюються налаштування.

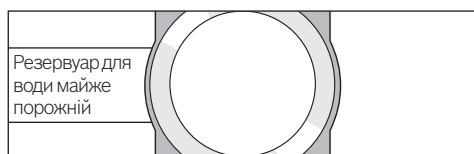
Індикація

На панелі керування відображаються вибрані напої, налаштування і можливості налаштування, а також повідомлення про робочий стан.

напр., вибір напою









напр., інформація

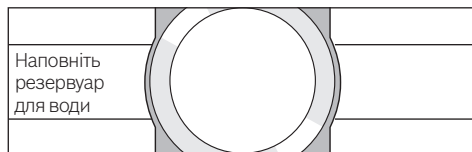



Інформація зникає після початку обслуговування приладу або через короткий проміжок часу.

Проте інформація залишається на інформаційному дисплеї у формі малого символу.

-  Контейнер для кавових зерен майже порожній
-  Резервуар для води майже порожній
-  Замініть вод. фільтр
-  Негайно виконайте програму очищення!
-  Негайно виконайте програму вид. накипу!
-  Негайно виконайте програму Calc'nClean!

Вимога провести певні дії



-  Якщо необхідна дія виконана, наприклад, заповнено резервуар для води, то відповідне повідомлення та символ знову зникнуть з дисплею.

Обслуговування


Навігація здійснюється на панелі керування шляхом торкання до текстів чи символів або у поєднанні з прокручуванням поворотного регулятора (для прикладу див. розділ «Адаптація напоїв»).

При торканні до сенсорного екрана лунає звуковий сигнал. Звуковий сигнал можна вмикати чи вимикати (див. розділ «Меню» – Сигнали кнопок).

Приготування напоїв

У цій кавовій машині можна готувати напої з кавових зерен чи з меленої (не розчинної!) кави.

При використанні кавових зерен вони перемелюються для кожного нового процесу заварювання. Для збереження високої якості зерен слід зберігати їх у закритій посудині при невисокій температурі.

-  **Важлива вказівка:** щодня заправляйте резервуар для води свіжою холодною негазованою водою. У резервуарі завжди має бути достатньо води для роботи приладу.

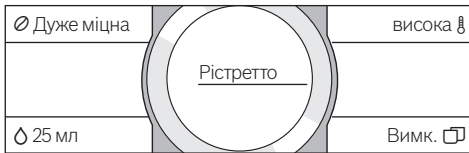
Порада: заздалегідь підігрівайте посуд (особливо маленькі чашки для еспресо з товстими стінками), наприклад, споліскуючи його гарячою водою.



При деяких налаштуваннях можливе приготування кави в два етапи (див. розділ «Aroma Double Shot» і «Замовлення одразу двох чашок»). Дочекайтеся повного завершення процесу.

Вибір напою

Прокручуванням поворотного регулятора можна вибирати різні напої: символ і назва вибраного напою відображується по центрі інформаційного дисплея. Поточні налаштовані значення, наприклад, міцності кави та її температури, виводяться сенсорному дисплеї зліва та справа.



Вибрати можна наступні напої:

- Рістретто
- Еспресо
- Еспресо макіато
- Крем-кава
- Капучіно
- Латте макіато
- Кава з молоком
- Молочна пінка
- Тепле молоко
- Гаряча вода

Вибраний напій можна приготувати безпосередньо з заданими параметрами або попередньо адаптувати згідно з особистими вподобаннями.

Адаптація напоїв

Торканням до одного з виведених полів на сенсорному екрані, наприклад, [∅] поле активується, [∅] стає червоним.

Прокручуванням поворотного регулятора змінюється налаштування. Торкніться знову до поля [∅], щоб зберегти налаштування.

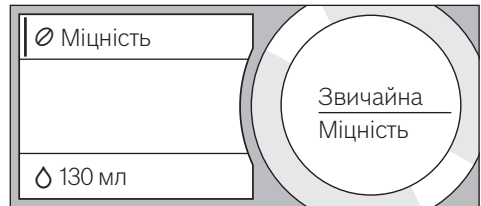
Приклад:

значення для чашки «Крем-кави» можна змінити наступним чином:

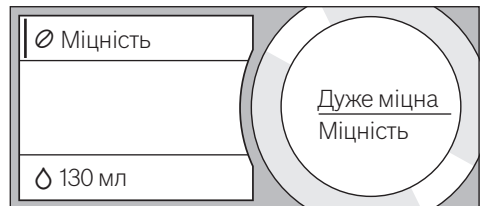
- Прокрутіть поворотний регулятор і виберіть «Крем-кава».



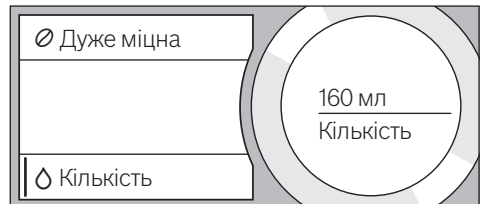
- Натисніть для активації, наприклад, поле [∅], [∅] засвічується червоним кольором.



- Прокрутіть поворотний регулятор і по центру інформаційного дисплея налаштуйте бажану міцність кави, напр. «Дуже міцна».

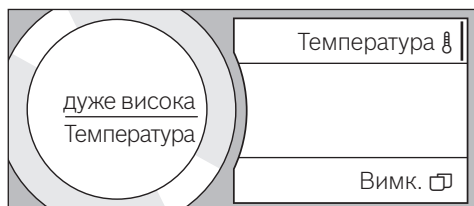


- Торкніться до поля [∅].
- Прокрутіть поворотний регулятор і налаштуйте бажану кількість кави, напр. «160 мл».



- Торкніться до поля [⌵].

- Прокрутіть поворотний регулятор і налаштуйте бажану температуру, напр. «дуже висока».



- Налаштування зберігаються натисканням на активне поле або шляхом запуску приготування напою.



- Можливості налаштування відрізняються залежно від виду напою. Для кавових напоїв можна налаштувати, наприклад, міцність кави, температуру і кількість кави, для молока – тільки кількість заповнення.

Доступні такі настройки:

Міцність кави

Дуже слабка
Слабка
Звичайна
Міцна
Дуже міцна
Double Shot
Double Shot+
Double Shot++

Аroma Double Shot

Чим довше кава заварюється, тим більше розчиняється гірких та небажаних ароматичних речовин, що знижує смакові та поживні якості кави. Це має негативний вплив на смак та засвоюваність кави. Тому для приготування дуже міцної кави у цьому приладі передбачено особливу функцію Aroma Double Shot.

- Після приготування половини заданої кількості прилад знову меле та заварює каву, щоб вивільнилося лише смачні та корисні ароматичні речовини.

Для приготування рістретто, еспресо макіато і напоїв із меленої кави функція AromaDouble Shot недоступна.

Кількість заповнення

Кількість заповнення різна залежно від виду напою, і її можна налаштовувати з мілілітровим кроком.

- Видана кількість заповнення може коливатися залежно від якості молока.

Температура напою

Значення для кавових напоїв:


звичайна
висока
дуже вис


Значення для гарячої води:

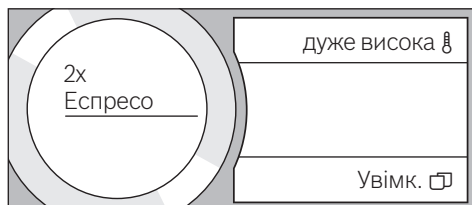
70°C Білий чай
80°C Зелений чай
90°C Чорний чай
Макс. Фрукт. чай

- Якщо впродовж прибіл. 30 секунд користувач не здійснює жодних операцій із керування, прилад автоматично виходить із режиму налаштування. Налаштування зберігаються автоматично.

Замовлення одразу двох чашок

Натисканням кнопки [] одночасно готуються дві чашки вибраного напою. Налаштування відображається у вигляді тексту, наприклад, «2х еспресо».

- Натисніть кнопку [].



- Поставте дві чашки ліворуч і праворуч під кран видачі напоїв.
- Торкніться до [▷], щоб почати приготування напою.

Вибраний напій буде приготовано, а потім наливо в обидві чашки.

i Напій готується у два етапи (процес молоття здійснюється двічі). Дочекайтеся повного завершення процесу.

Для налаштувань «Aroma Double Shot» або «Мелена кава» одночасне приготування двох чашок неможливе.

Приготування кави з кавових зерен

Прилад має бути готовим до роботи.

- Поставте чашку під кран видачі напоїв.
- Прокрутіть поворотний регулятор і виберіть «Рістретто», «Еспресо» або «Крем-кава».

На дисплеях відображається вибраний напій і попередньо налаштовані значення для даного напою.



i Налаштування можна змінювати, як описано в розділі «Адаптація напоїв».

- Торкніться до [▷], щоб почати приготування напою.

Кава заварюється, а потім наливається в чашку.

Повторно натиснувши на [▷] під час приготування напою, можна передчасно перервати цей процес.

Приготування напоїв із молоком

Дана кавова машина оснащена інтегрованим краном видачі напою. Завдяки цьому можна готувати кавові напої з молоком, молочну пінку й тепле молоко.

i Замість молока можна використувати й напої рослинного походження, наприклад соєве молоко.



Небезпека обпикання!

Кран видачі напоїв сильно нагрівається. Після використання не можна торкатися цього компонента, доки він не охолоне.

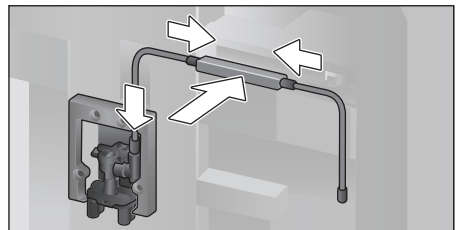
Ємність для молока

Ємність для молока розроблена спеціально для застосування у поєднанні з даною кавовою машиною. Вона передбачена виключно для використання в домашньому господарстві і для зберігання молока у холодильнику. Ізольована ємність протягом кількох годин зберігає молоко холодним.

i **Важлива вказівка:** перед відкриттям дверцят заберіть чашки або склянки, бо вони можуть впасти.

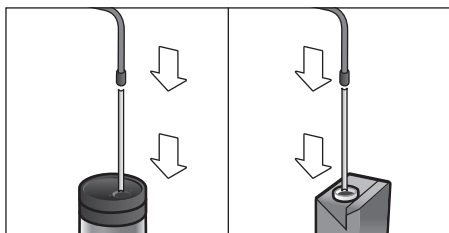
Під'єднання ємності для молока або упаковки молока:

- Відкрийте дверцята приладу.
- Кришку крана видачі напоїв зніміть рухом вперед.
- Гнучкі трубки для молока і з'єднувальну частину приєднайте та закріпіть згідно з зображенням.



- Міцно закладіть кришку спереду на кран видачі напоїв.

- Усмоктувальну трубку закріпіть і вставте у резервуар для молока чи упаковку молока.



- Зачиніть дверцята приладу.

i Якість молочної піни залежить від типу використовуваного молока або рослинного напою.

i Засохлі залишки молока важко видалити, тому **обов'язково** очищуйте систему подачі молока (див. розділ «Очищення молочної системи»).

Кавові напої з молоком

- Поставте чашку чи склянку під кран видачі напоїв.
- Прокрутіть поворотний регулятор і виберіть «Еспресо макіато», «Капучіно», «Латте макіато» або «Каву з молоком».

На дисплеях відображається вибраний напій і попередньо налаштовані значення для даного напою.

i Налаштування можна змінювати, як описано в розділі «Адаптація напоїв».

- Торкніться до [>], щоб почати приготування напою.

Спочатку в чашку або склянку видається молоко. Потім заварюється кава та наливається в чашку або склянку.

Повторним натисканням на [>] можна передчасно перервати поточний крок процесу.

Молочна пінка або тепле молоко

- Поставте чашку чи склянку під кран видачі напоїв.
- Прокрутіть поворотний регулятор і виберіть «Молочна пінка» або «Тепле молоко».

i Налаштування можна змінювати, як описано в розділі «Адаптація напоїв».

- Торкніться до [>], щоб почати приготування напою.

З крану видачі напоїв полетить молочна пінка або тепле молоко.

Повторним натисканням на [>] можна передчасно перервати цей процес.

Приготування з меленої кави

i Якщо ви готуєте напій із меленої кави, то функції налаштування міцності кави і одночасного приготування двох чашок недоступні.

Важлива вказівка: перед відкриттям дверцят заберіть чашки або склянки, бо вони можуть впасти.

Прилад має бути готовим до роботи.

- Відкрийте дверцята приладу.
- Вийміть відсік для меленої кави. Відсік для меленої кави повинен бути сухим.
- Засипте щонайбільше 2 повні ложки меленої кави; не притискайте каву.

i **Увага!** Не засипайте немелені зерна або розчинну каву.

- Вставте відсік для меленої кави.
- Зачиніть дверцята приладу.

i Якщо впродовж 90 секунд кава не готуватиметься, камера заварювання автоматично спорожніється, щоб запобігти переповерхненню. Прилад промивається.

- Поставте чашку під кран видачі напоїв.
- Прокрутіть поворотний регулятор і виберіть кавовий напій або кавовий напій з молоком.

На дисплеях відображається вибраний напій, ложка для меленої кави і попередньо налаштовані значення для даного напою.

i Налаштування можна змінювати, як описано в розділі «Адаптація напоїв».

Для кавових напоїв з молоком враховуйте вказівки в розділі «Приготування напоїв із молоком».

- Торкніться до [▷], щоб почати приготування напою.

Кава заварюється, а потім наливається в чашку. При виборі кавових напоїв з молоком спочатку подається молоко, а потім заварюється кава.

i Щоб приготувати ще один напій з меленої кави, повторіть процес.

Набирання гарячої води



Небезпека обпікання!

Кран видачі напоїв сильно нагрівається. Після використання не можна торкатися цього компонента, доки він не охолоне.

Прилад має бути готовим до роботи.

- Вийміть гнучку трубку для молока з резервуара для молока.
- Витріть залишки молока чи кави з крана видачі напоїв.
- Поставте чашку чи склянку під кран видачі напоїв.
- Прокрутіть поворотний регулятор і виберіть «Гарячу воду».

i Налаштування можна змінювати, як описано в розділі «Адаптація напоїв».

- Торкніться до [▷], щоб почати приготування напою.
- Якщо ємність для молока не розпізнається в приладі, то з'являється наступне повідомлення «Вставте сопло».

- Якщо трубка ще приєднана, то зніміть її і натисніть на екрані на [Так].
- З крану видачі напоїв поллється гаряча вода.

Повторним натисканням на [▷] можна передчасно перервати цей процес.

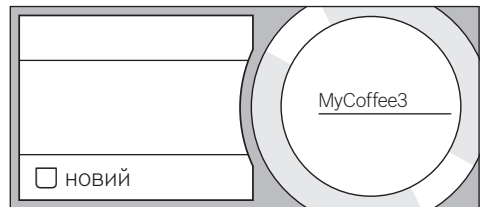
Особисті напої

Натисканням кнопки [☆] відкривається вибір для особистих напоїв. Можна використати до 8 комірок пам'яті. Улюблені напої, які ви часто готуєте, можна зберегти зі всіма їхніми налаштуваннями.

i У результаті натискання [☆] можна у будь-який момент вийти з меню без виконання зберігання.

Створення або заміна напою

- Натисніть кнопку [☆]. З'являється вибір комірок пам'яті.
- Прокрутіть поворотний регулятор і виберіть вільну комірку пам'яті (порожня склянка) для створення або зайняту комірку пам'яті для заміни чи видалення улюбленого напою.
- Для вільної комірки пам'яті виберіть «новий», а для зайнятої комірки пам'яті – «Деталі».



На дисплеї з'являється меню для адаптації напоїв. Останній приготований напій відображається з вибраними востаннє налаштуваннями.

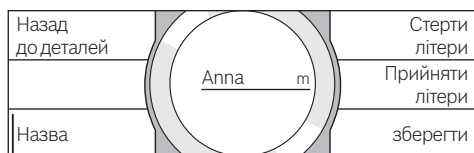
- Якщо потрібно зберегти не останній виданий напій, то прокрутіть поворотний регулятор і виберіть інший напій.
- Доторкніться до тих налаштувань, які необхідно змінити, прокрутіть поворотний регулятор і налаштуйте значення згідно з вашими побажаннями.

Залежно від вибору з'являються подальші можливості налаштування.

- Доторкніться до [Подальші деталі | зберегти], щоб здійснити подальші налаштування.

i Для молочних напоїв можна налаштувати пропорцію змішування кави та молока.

- Налаштування можна зберегти під особистою назвою. Доторкніться до [Назва]. З'являється маска для введення назви.



- Прокрутіть поворотний регулятор і виберіть літери чи символ.
- Натисніть [Прийняти літери] для підтвердження вибраної літери або [Стерти літери] для видалення літер.
- Виберіть і підтвердьте інші літери чи символи.
- За допомогою [Зберегти] приймається введення. З'являється меню вибору.
- Натисніть [☆], щоб вийти з меню.

Видалення напою

- Торкніться до [☆].
- Прокрутіть поворотний регулятор і виберіть зайняту комірку пам'яті.
- Торкніться до [Деталі] і [Подальші деталі | зберегти].
- Торкніться до [Видалити напій], а потім до [Видалити].

Комірка пам'яті знову незайнята.

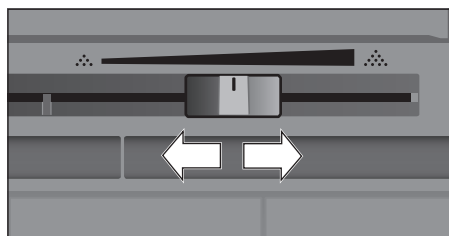
Вибір та приготування особистих напоїв

- Натисніть кнопку [☆]. З'являється вибір комірок пам'яті.
- Прокрутіть поворотний регулятор і бажану комірку пам'яті.
- Поставте чашку чи склянку під кран видачі напоїв.
- Торкніться до [▷], щоб почати приготування напою.

Регулювання ступеня помелу

У цю кавову машину вбудовано кавомолку з можливістю регулювання. Завдяки цьому ступінь помелу кави можна індивідуально змінювати.

- Відкрийте дверцята приладу.
- За допомогою повзункового регулятора виберіть налаштування ступеню помелу між кавою дрібного ☼ та кавою грубого помелу ☼.



- Зачиніть дверцята приладу.

i Для темних смажених зерен установлюйте тонший ступінь помелу, а для світлих – грубіший.

Порада: здійсніть тільки незначні зміни налаштування ступеню помелу.

Результати налаштування будуть відчутні лише з другої чашки кави.

Якщо на дисплеї з'явиться повідомлення «Встановіть грубіший ступінь помелу», то це означає, що зерна помелені надто тонко. Установіть грубіший ступінь помелу.


Блокування від доступу дітей

Для захисту дітей від обварювання та обпікання прилад можна блокувати.

- Натисніть і втримуйте кнопку [☞] принаймні 4 секунди.


На дисплеї на мить з'являється «Блокування від дітей активован.».

Тепер керування приладом неможливе, і існує можливість натискання тільки [☞].

- Для деактивації блокування для захисту від дітей натисніть і втримуйте кнопку [] принаймні 4 секунди. На дисплеї на мить з'являється «Блокування від дітей вимкнено».

Меню

Меню призначене для індивідуального налаштування приладу, перегляду інформації або запуску процесів.

- Щоб відкрити меню, натисніть кнопку [].

На сенсорному дисплеї з'являються різні можливості налаштування, а на круглому інформаційному дисплеї – поточні налаштування.

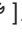
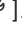
Навігація в меню

Торканням, напр., до мови активується та позначається червоним маркуванням відповідна можливість налаштування. Прокрутіть поворотний регулятор і налаштуйте, напр., на «українська». У результаті торкання до [Далі] з'являються подальші можливості налаштування.


| | | |
|-----------------|---|-----------------------|
| Мова |  | Освітлення |
| Жорсткість води | | Яскравість освітлення |
| Вимкнення через | | Далі |

Приклад

Автоматичне вимкнення приладу налаштуйте на 15 хвилин:

- Натисніть кнопку []. Відкриється меню.
- Торкніться до [Вимкнення через], поле марковане червоним кольором.
- Прокрутіть поворотний регулятор і виберіть «00г 15хв».
- Натисніть кнопку []. На дисплеї з'являється [зберегти] і [Не зберігати].
- Торкніться до [зберегти].
Налаштування буде збережено.
На дисплеї з'являється вибір напою.



У результаті натискання [] можна у будь-який момент вийти з меню. Якщо протягом прибл. 30 секунд не виконується жодного введення даних, то меню автоматично закривається і налаштування не зберігаються.

Наявні можливості налаштування:

Мова

Тут можна вибирати мову відображення текстів на дисплеї.

Жорсткість води

Тут можна встановлювати жорсткість води залежно від місцевих умов. Ви можете вибрати ступінь від «1 (м'яка)» до «4 (дуж. Жор.)». Заводське налаштування жорсткості води становить «4 (дуж. Жор.)».



Від правильності вибору жорсткості води залежить своєчасність нагадувань про необхідність очищати прилад від накипу.

Жорсткість води можна визначити за допомогою спеціальної смужки з комплекту поставки або дізнатися на місцевому підприємстві водопостачання. Якщо в будинку встановлена установка для пом'якшення води, то налаштування слід встановити на «Пом'якш. установка».

Фільтр для води

Якщо здійснюється встановлення, заміна чи виймання фільтра для води, то в меню необхідно виконати відповідно налаштування «вставте», «замініть» або «видалить».



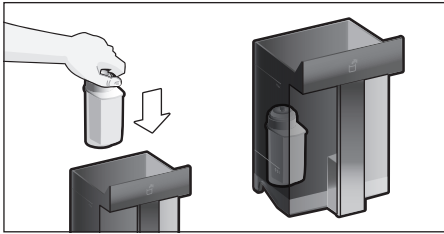
Водяний фільтр сповільнює появу відкладів і очищає воду. Крім того, прилад завдяки цьому рідше потребує видалення накипу. Водяний фільтр можна придбати в магазині або замовити в сервісному центрі (див. розділ «Приладдя»).

Встановлення або заміна фільтра для води:

Перш ніж використовувати новий водяний фільтр, його необхідно промити.

- Прокрутіть поворотний регулятор і виберіть «вставте» чи «замініть».

- Міцно затисніть фільтр для води у заглибині резервуара для води.



- Заповніть резервуар водою до позначки максимального рівня max.
- Вийміть гнучку трубку для молока з резервуара для молока і закрийте дверцята.

i **Увага:** при закриванні дверцят не затисніть гнучку трубку.

- Поставте під кран видачі напоїв посудину місткістю 0,5 л.
- Натисніть на [>].
Через фільтр потече вода, промиваючи його.
- Після цього спорожніть посудину. Прилад знову готовий до роботи.

i Внаслідок промивання фільтра було одночасно активоване налаштування для повідомлення про заміну фільтра.

Після того, як з'явиться повідомлення «Замініть вод. фільтр» або найпізніше через 2 місяці дія фільтра вичерпана. З міркувань гігієни, а також для захисту приладу від утворення накипу (яке може призвести до пошкодження) необхідно замінити фільтр.

- Якщо ви не встановлюєте новий фільтр, виберіть налаштування «видаліть» і натисніть [>].

На дисплеї з'являється «Видаліть фільтр, знову вставте резервуар для води, закрийте дверцята».

i Якщо прилад довго не використовувався (наприклад, під час вашої відпустки), перед подальшим використанням фільтр необхідно промити. Для цього просто приготуйте чашку гарячої води.

Докладну інформацію щодо заміни фільтра можна знайти в доданій інструкції з користування фільтром.

Вимкнення через

Тут задається проміжок часу, який має пройти до приготування останнього напою до автоматичного промивання та вимкнення приладу.

Можна вибирати значення від 15 хвилин до 8 годин. У заводській конфігурації вибрано 30 хвилин.

Освітлення

Налаштування освітлення крана видачі напоїв. Можна вибрати «увімк.», «за викор.» або «вимк.».

Яскравість освітлення

Налаштування яскравості освітлення крана видачі напоїв. Ви можете вибрати ступінь від «Рівень 1» до «Рівень 10».

Яскравість дисплея

Налаштування яскравості освітлення дисплея.

Сигнали кнопок

Вмикання або вимикання сигнальних звуків.

Індикація часу

Можливість індикації для поточного часу «Вимк.» або «Цифровий» (увімк.).

Налаштування цього параметра можна виконати в пункті меню Час.

i У випадку вимкнення приладу вимикачем живлення чи збоїв електропостачання налаштування поточного часу втрачається.

Час

Налаштування поточного часу.

Захист від намерзання

Ця сервісна програма дає змогу запобігати пошкодженням у результаті морозу під час транспортування й зберігання. Прилад повністю спорожнюється.

- Спорожніть резервуар для води і знову вставте.
- При наявності зніміть ємність для молока і закрийте дверцята. Прилад автоматично спорожнить систему подачі рідини.

- Після цього піддон для крапель спорожніть та вставте на місце.

Інф. про напої

Індикація інформації, скільки напоїв було приготовано з моменту введення кавової машини в експлуатацію.

Заводські налаштування

Тут можна скинути всі користувацькі налаштування та відновити заводську конфігурацію приладу.

- Торканням до [Відновлювати] ви підтверджуєте, а торканням до [Не відновлювати] ви скасовуєте налаштування.

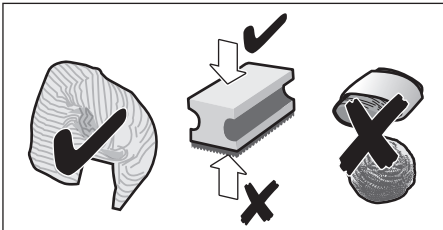
Догляд і щоденне очищення



Небезпека враження електричним струмом!

У жодному разі не занурюйте прилад у воду. Не використовуйте паровий очищувач.

- Протирайте корпус приладу вологою м'якою ганчіркою.
- Очистіть панель керування серветкою з мікроволокна.
- Не використовуйте засоби для очищення, що містять спирт.
- Не використовуйте жорсткі ганчірки або засоби для очищення.



- Завжди невідкладно прибирайте залишки накипу, молока, розчинів для очищення та видалення накипу. Під такими залишками може виникати корозія.



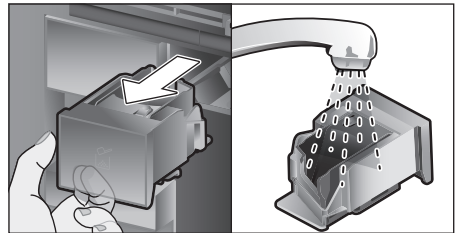
На нових губчастих ганчірках можуть міститися солі. Солі можуть спричиняти появу нальоту ржі на нержавіючій сталі, тому перед використанням такі ганчірки слід ретельно промивати.

- Відкрийте дверцята і вийміть рухом уперед піддон для крапель.
- Зніміть кришку піддону для крапель і контейнер для кавової гущі.
- СПорожніть, очистіть та витріть окремі деталі насухо.



Важлива вказівка: щодня очищайте піддон і контейнер для кавової гущі, щоб запобігти утворенню відкладень.

- Вийміть відсік для меленої кави, промийте його під протічною водою та витріть насухо.



- Протріть внутрішні поверхні приладу (напрявні для піддону і відсіку для меленої кави) і приймальний піддон та витріть їх насухо.
- Вставте назад сухі частини, напр., відсік для меленої кави.



Зазначені нижче компоненти заборонено мити в посудомийній машині:

шухляда для приладдя, резервуар для води, кришка резервуара для води, кришка крана видачі напоїв, контейнер для зерен, кришка контейнера для зерен, металева з'єднувальна частина, відсік для меленої кави, захисна кришка заварювального блока, заварювальний блок і ємність для молока.



Зазначені нижче компоненти можна мити в посудомийній машині:

решітку піддона, приймальний піддон, піддон для крапель, кришку піддона для крапель, контейнер для кавової гущі, трубки для молока, всмоктувальні трубки, окремі деталі крана видачі напоїв, ложку для меленої кави і окремі деталі кришки резервуара для молока.



Якщо ввімкнути непрогрітий прилад або вимкнути прилад після приготування кави, буде здійснено автоматичне промивання. Таким чином відбувається самоочищення системи.

Важлива вказівка: якщо прилад довго не використовувався (наприклад, під час вашої відпустки), перед запуском необхідно ретельно очистити всі його компоненти, зокрема молочну систему, відсік для меленої кави і заварювальний блок.

Очищення молочної системи

Молочна система відразу ж після приготування молочного напою автоматично очищується коротким струменем пари.



Порада: для особливо ретельного очищення молочну систему можна додатково промити водою (див. розділ «Промивання молочної системи»).

Важлива вказівка: молочну систему щонеділі очищуйте вручну, за потреби навіть частіше (див. розділ «Ручне очищення молочної системи»).

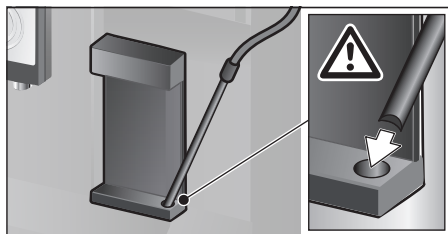


Небезпека обпикання!

Кран видачі напоїв сильно нагрівається. Після використання не можна торкатися цього компонента, доки він не охолоне.

Промивання молочної системи

- Натисніть кнопку [☉].
- Для вибору програми торкніться до [Промив. мол. системи].
- Відкрийте дверцята і вийміть всмоктувальну трубку з ємності для молока.
- Витріть всмоктувальну трубку і вставте її кінець в отвір на контейнері для кавової гущі.



- Закрийте дверцята. При цьому вважайте, щоб не затиснути гнучку трубку.
- Поставте порожню склянку під кран видачі напоїв.
- Натисніть на [☉].

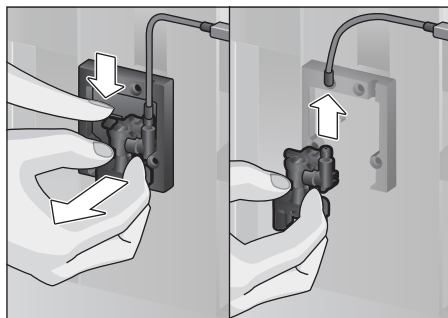
Молочна система промивається водою.

- Після цього спорожніть склянку.
- Для виходу з програми торкніться до [☉].

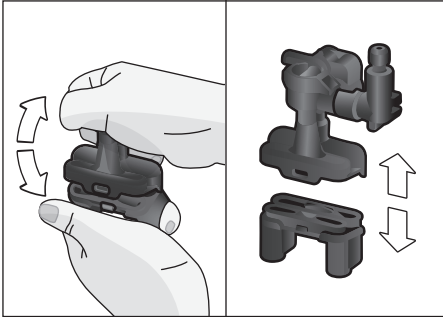
Ручне очищення молочної системи

Для очищення молочної системи розберіть її:

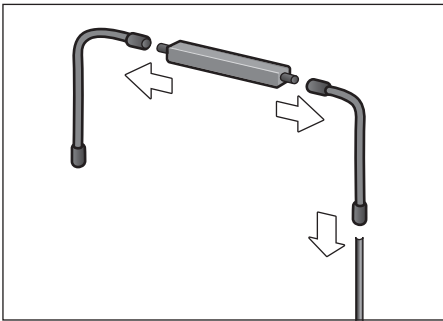
- Пересуньте кран видачі напоїв до упору вниз і зніміть кришку рухом вперед.
- Натисніть вниз на важіль з собачкою зліва від крана видачі напоїв і вийміть кран видачі напоїв рухом прямо вперед.



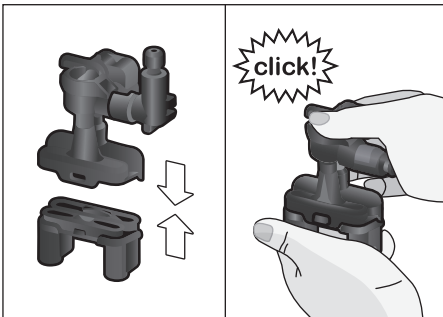
- Зніміть гнучку трубку для молока. Розкладіть верхню і нижню частини крана видачі напоїв.



- Від'єднайте гнучкі трубки для молока, з'єднувальну частину і всмоктувальну трубку.



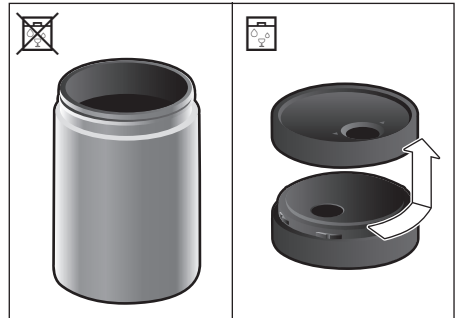
- Очистьте окремі деталі м'якою ганчіркою, зволоженою в лужному мийному розчині.
- Промийте всі деталі чистою водою та висушіть їх.
- Знову зберіть окремі частини (див. також коротку інструкцію).



- Кран видачі напоїв вставте прямо спереду на три з'єднувальні елементи.
- Установіть на місце кришку.

Очищення ємності для молока


З міркувань гігієни ємність для молока необхідно регулярно очищувати. Тільки окремі частини кришки придатні для миття в посудомийній машині. Ємність для молока з нержавіючої сталі очищуйте вручну м'яким миючим засобом.



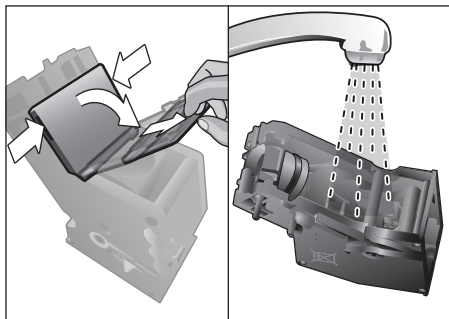
Очистка заварювального блока

(див. також коротку інструкцію)

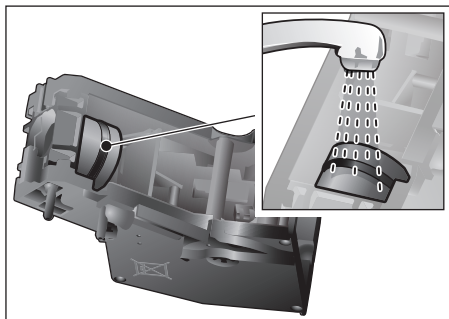
На додаток до автоматичного очищення слід регулярно очищати заварювальний блок вручну, знімаючи його.

- Відкрийте дверцята приладу.
- Повністю вимкніть прилад вимикачем живлення [O/I].
- Зніміть захисну кришку заварювального блока.
- Вийміть контейнер для кавової гущі.
- Червоний фіксатор заварювального блока посуньте до упору ліворуч на .
- Натисніть важіль для виймання до упору вниз. Заварювальний блок від'єднується.
- Обережно витягніть заварювальний блок, тримаючись за ручку.

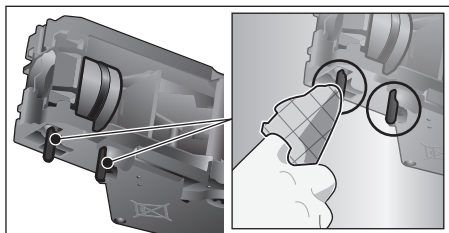
- Зніміть кришку заварювального блока та ретельно вимийте заварювальний блок під проточною водою.




- Ретельно промийте сито заварювального блока під струменем води.





- Ретельно промийте з'єднувальну цапфу блока заварювання.




 **Важлива вказівка:** очищайте цей компонент без мийного засобу; не мийте його в посудомийній машині.

- Ретельно очистьте внутрішні поверхні приладу вологою ганчіркою; за наявності залишків кави видаліть їх.
- Зачекайте, доки заварювальний блок і внутрішні поверхні приладу не висохнуть.


- Установіть кришку на блок заварювання.
- Вставте заварювальний блок до упору у прилад і натискайте посередині, доки блок чутно не заскочить в паз.

 **Важлива вказівка:** червоний фіксатор повинен перебувати в крайньому лівому положенні на  (див. зображення Е).

- Затисніть важіль для виймання до упору вгору та посуньте червоний фіксатор до упору вправо на .
- Вставте контейнер для кавової гущі.
- Знову вставте захисну кришку.
- Зачиніть дверцята приладу.

Сервісні програми

(див. також коротку інструкцію)
Через певні проміжки часу на дисплеї з'являється або
«Негайно виконайте програму вид. накипу!»
або
«Негайно виконайте програму очищення!»
або
«Негайно виконайте програму Calc'nClean!»
У такому разі слід негайно очистити прилад або видалити з нього накип, виконавши відповідну програму. Процеси видалення накипу та очищення можна поєднати, виконавши функцію Calc'nClean (див. розділ «Calc'nClean»). Якщо не виконати сервісну програму відповідно до інструкції, прилад може бути пошкоджений.

 **Важлива вказівка:** якщо видалення накипу виконується невчасно, то з'являється
«Пропущено видалення накипу. Прилад буде заблоковано!».
Відразу ж після вказівки виконайте процес видалення накипу. Якщо прилад заблоковано, то його можна повторно використовувати тільки після процесу видалення накипу.

Для виведення індикації кількості порцій напоїв, яку ще можна приготувати до обов'язкового виконання сервісної програми, слід діяти наступним чином:

■ Торкніться до [☼].

З'являються сервісні програми. Лічильник, напр., «Програма вида. накипу нео. Через 28 чашок», надає довідкову інформацію про те, коли наступний раз необхідно виконувати ту чи іншу програму.



Увага!

При виконанні кожної сервісної програми використовуйте засіб для видалення накипу та очищення згідно з інструкцією і дотримуйтеся (відповідних) вказівок з техніки безпеки.

У жодному разі не переривайте виконання сервісної програми! Не пийте рідину! У жодному разі не видаляйте накип за допомогою лимонної кислоти, оцту або засобів на основі оцту. У жодному разі не кладіть таблетки чи інші засоби для видалення накипу у відсік для меленої кави!



Важлива вказівка: перш ніж запускати сервісну програму (видалення накипу, очищення або CalceClean) вийміть заварювальний блок, очистьте його відповідно до інструкції та встановіть на місце. При зачиненні дверцят уважайте, щоб не затиснути гнучку трубку. Після завершення відповідної сервісної програми негайно протріть прилад вологою м'якою ганчіркою, щоб прибрати залишки миючого розчину та розчину для видалення накипу. Під такими залишками може виникати корозія. На нових губчастих ганчірках можуть міститися солі. Солі можуть спричинити появу нальоту ржі на нержавіючій сталі, тому перед використанням такі ганчірки слід ретельно промивати. Ретельно очистьте кран видачі напоїв, гнучкі трубки для молока і з'єднувальний елемент.



Спеціально розроблені сумісні з цим приладом таблетки для видалення накипу й очищення можна придбати в магазині або замовити в сервісному центрі (див. розділ «Приладдя»).



За наявності водяного фільтра виконувати програму видалення накипу можна рідше.

Видалення накипу

Тривалість: близько 21 хвилин.

- Натисніть кнопку [☼].
- Для вибору програми торкніться до [Видал.накипу].
- На дисплеї з'являтимуться інструкції з виконання програми.
- Спорожніть піддони і знову вставте.
- Вийміть водяний фільтр (при наявності) і натисніть [▷].
- Залийте теплу воду в порожній резервуар для води до позначки «0,5 л» і розчиніть у ній 1 таблетку для видалення накипу Bosch TCZ8002N.



Якщо розчину для видалення накипу у резервуарі для води мало, на дисплеї з'являється відповідна вимога. Додайте негазованої води та знову натисніть кнопку [▷].

- Вийміть всмоктувальну трубку з ємності для молока, витріть і вставте її кінець в отвір на контейнері для кавової гущі.
- Зачиніть дверцята приладу.
- Поставте під кран видачі напоїв посудину місткістю 0,5 л.
- Натисніть на [▷]. Запускається програма видалення накипу, яка виконуватиметься близько 19 хвилин.
- Вийміть ємність і знову натисніть кнопку [▷].
- Промийте резервуар для води і знову вставте фільтр для води (якщо він вийнятий).
- Залийте в нього свіжу воду до відмітки «max».
- Вставте на місце резервуар для води і зачиніть дверцята.

- Поставте ємність знову під кран видачі напоїв.
- Натисніть на [▷]. Програма видалення накипу буде виконуватися приблизно 2 хвилини, промиваючи прилад.
- Вийміть ємність, спорожніть піддони і знову вставте і закрийте дверцята.
- Натисніть на [▷]. Видалення накипу завершено, і прилад знову готовий до роботи.
- Натисніть кнопку [☼], щоб вийти з програми.

Очищення

Тривалість: близько 5 хвилин.

- Натисніть кнопку [☼].
- Для вибору програми торкніться до [Очищення].
- На дисплеї з'являтимуться інструкції з виконання програми.
- Очистьте кран видачі напоїв і вставте на місце, спорожніть піддони і знову вставте.
- Відкрийте відсік для меленої кави, покладіть у нього таблетку для очищення і закрийте відсік.
- Зачиніть дверцята приладу.
- Поставте під кран видачі напоїв посудину місткістю 0,5 л.
- Натисніть на [▷]. Запуститься програма очищення, яка виконуватиметься близько 5 хвилин.
- Вийміть ємність, спорожніть піддони і знову вставте і закрийте дверцята.
- Натисніть на [▷]. Процес очищення завершено, і прилад знову готовий до роботи.
- Натисніть кнопку [☼], щоб вийти з програми.

Calc'nClean

Тривалість: близько 26 хвилин.

Calc'nClean – це поєднання окремих функцій видалення накипу та очищення. Якщо обидві окремі функції потрібно виконати приблизно одночасно, кавова машина автоматично пропонує скористатися цією програмою.

- Натисніть кнопку [☼].

- Для вибору програми торкніться до [Calc'nClean].
- На дисплеї з'являтимуться інструкції з виконання програми.
- Очистьте кран видачі напоїв і вставте на місце, спорожніть піддони і знову вставте.
- Відкрийте відсік для меленої кави, покладіть у нього таблетку для очищення і закрийте відсік.
- Вийміть водяний фільтр (при наявності) і натисніть [▷].
- Залийте теплу воду в порожній резервуар для води до позначки «0,5 л» і розчиніть у ній 1 таблетку для видалення накипу Bosch TCZ8002N.



Якщо розчину для видалення накипу у резервуарі для води мало, на дисплеї з'являється відповідна вимога. Додайте негазованної води та знову натисніть кнопку [▷].

- Вийміть всмоктувальну трубку з ємності для молока, витріть і вставте її кінець в отвір на контейнері для кавової гущі. Зачиніть дверцята приладу.
- Поставте під кран видачі напоїв посудину місткістю 0,5 л.
- Натисніть на [▷]. Програма виконуватиметься уже близько 19 хвилин.
- Вийміть ємність і знову натисніть кнопку [▷].
- Промийте резервуар для води і знову вставте фільтр для води (якщо він вийнятий).
- Залийте в нього свіжу воду до відмітки «max».
- Вставте на місце резервуар для води і зачиніть дверцята.
- Поставте ємність знову під кран видачі напоїв.
- Натисніть на [▷]. Програма виконуватиметься близько 7 хвилин і відбудеться промивання приладу.
- Вийміть ємність, спорожніть піддони і знову вставте і закрийте дверцята.
- Натисніть на [▷]. Процес видалення накипу закінчено, і прилад знову готовий до роботи.

- Натисніть кнопку [☰], щоб вийти з програми.

Спеціальне промивання



Важлива вказівка: якщо виконання однієї з сервісних програм перервано, наприклад, через збій електропостачання, після вказівок дисплея виконайте описані нижче дії:

- Промийте резервуар для води і наповніть його свіжою водою до позначки «max».
- Натисніть на [▷]. Програма виконуватиметься близько 2 хвилин і відбудеться промивання приладу.
- Спорожніть піддони і знову вставте, закрийте дверцята. Прилад знову готовий до роботи.
- Натисніть кнопку [☰], щоб вийти з програми.

Поради для заощадження енергії

- У результаті натискання на [Ⓞ] прилад переходить у «Економний режим». У «Економному режимі» прилад споживає дуже мало енергії, але продовжує контролювати всі важливі з точки зору техніки безпеки функції для запобігання пошкодженням.
- У пункті меню «Вимкнення через» встановіть 15-хвилинний час до автоматичного вимкнення.
- Для економії енергії у меню зменште яскравість дисплея та освітлення.
- Дуже не рекомендується переривати процес приготування кави чи молочної пінки. Передчасне переривання збільшує споживання електроенергії та прискорює заповнення піддона.
- Регулярно видаляйте накип, щоб він не відкладався на приладі. Відкладення накипу спричиняють підвищене споживання електроенергії.

Захист від морозу

Щоб запобігти пошкодженням унаслідок впливу морозу під час транспортування та зберігання, необхідно заздалегідь повністю спорожнити прилад (див. розділи «Меню – Захист від намерзання»).

Зберігання приладдя

У цій кавовій машині є спеціальна шухляда для зберігання короткої інструкції та приладдя.

- Ложку для меленої кави та фільтр для води поставте в шухляду для приладдя.
- Вставте коротку інструкцію в спеціальний відсік спереду в шухляді для приладдя.
- Довгу всмоктувальну трубку можна зберігати у кріпленні на внутрішній стороні дверцят.
- З'єднувальну частину можна закріпити на магнітному тримачі над відсіком для меленої кави.

Приладдя

Перелічене нижче приладдя можна придбати в магазині або сервісній майстерні.

| Приладдя | Номер для замовлення Магазин/ Сервісна служба |
|--|---|
| Таблетки для очищення | TCZ8001N/00311808 |
| Таблетки для видавлення накипу | TCZ8002N/00576694 |
| Водяний фільтр | TCZ7003/00575491 |
| Набір для догляду | TCZ8004/00576331 |
| Резервуар для молока з кришкою «FreshLock» | TCZ8009N/00576165 |
| Обмежувачі для кута відчинення 92° | 00636455 |

Утилізація



Цей прилад маркіровано згідно положень європейської Директиви 2012/19/EU стосовно електронних та електроприладів, що були у використанні (waste electrical and electronic equipment – WEEE). Директивою визначаються можливості, які є дійсними у межах Європейського союзу, щодо прийняття назад та утилізації бувших у використанні приладів. Про актуальні можливості для видалення можна дізнатися в спеціалізованому магазині.

Умови гарантії

Стосовно цього приладу діють умови гарантії, щоб були опубліковані нашим компетентним представництвом в країні, в якій Ви придбали прилад. Ви можете в будь-який час одержати умови гарантії у спеціалізованому магазині, в якому Ви придбали прилад, або безпосередньо в нашому представництві у Вас в країні. Умови гарантії для Німеччини та адреси Ви знайдете на останніх чотирьох сторінках цієї брошури. Крім того, умови гарантії розміщені також і в Інтернеті за зазначеною адресою. Для користування гарантійними послугами необхідно в будь-якому випадку показати квитанцію про оплату.

Можливі зміни.

Технічні характеристики

| | |
|---|----------------------|
| Електричне живлення (напруга/частота) | 220–240 В – 50/60 Гц |
| Номинальна потужність | 1600 Вт |
| Максимальний статичний тиск насоса | 19 бар |
| Максимальна місткість резервуара для води (без фільтра) | 2,4 л |
| Максимальна місткість резервуара для кавових зерен | 500 г |
| Довжина кабелю живлення | 1,7 м |
| Габаритні розміри (В x Ш x Г) | 455 x 495 x 375 мм |
| Маса в порожньому стані | 19–20 кг |
| Тип кавомолки | Керамічна |

Самостійне усунення незначних проблем

| Проблема | Причина | Усунення |
|--|---|--|
| Значні коливання якості кави або молочної пінки (наприклад, коливання кількості або розбризування молочної пінки). | Прилад забруднений накипом. | Видаліть накип із приладу відповідно до інструкції, див. розділ «Сервісні програми». |
| | Усмоктувальна трубка засмічена. | Очистіть усмоктувальну трубку. |
| Якість молочної піни нерівномірна. | Якість молочної піни залежить від типу використаного молока або рослинного напою. | Оптимізуйте результат, підбираючи відповідне молоко або рослинний напій. |
| Приготування напою неможливе. | Кран видачі напоїв або один з 3 з'єднувальних елементів засмічений. | Очистьте кран видачі напоїв і з'єднувальні елементи. |

| Проблема | Причина | Усунення |
|---|--|--|
| Напій витікає по всьому крану видачі напоїв. | Відсутня нижня частина крану видачі напоїв. | Вмонтуйте нижню частину, див. розділ «Очищення молочної системи». |
| Молочна пінка відсутня, її замало, або молочна система не всмоктує молоко. | Прилад забруднений накипом. | Видаліть накип із приладу відповідно до інструкції, див. розділ «Сервісні програми». |
| | Кран видачі напоїв або один з 3 з'єднувальних елементів засмічений. | Очистьте кран видачі напоїв і з'єднувальні елементи. |
| | Непридатне молоко. | Не використовуйте кип'ячене молоко. Використовуйте холодне молоко жирністю не менше 1,5 %. |
| | Кран видачі напоїв чи трубка для молока складені неналежним чином. | Зволожите окремі деталі та повторно складіть. |
| | Усмоктувальна трубка засмічена. | Очистіть усмоктувальну трубку. |
| Заданий користувачем об'єм напою не досягається; кава витікає лише краплями або не витікає взагалі. | Установлено надто тонкий ступінь помелу. Мелена кава помолота надто тонко. | Установіть більш грубий ступінь помелу. Використовуйте мелену каву грубішого помелу. |
| | У приладі відклалося багато накипу. | Видаліть накип із приладу відповідно до інструкції, див. розділ «Сервісні програми». |
| | Блок заварювання забруднений. | Очистьте заварювальний блок, див. розділ «Очистка заварювального блока». |
| Гаряча вода має молочний вигляд або смакує молоком чи кавою. | Гнучку трубку для молока не знято. | Вийміть гнучку трубку для молока з резервуара для молока. |
| | На крані видачі напою є залишки молока чи кави. | Очистіть кран видачі напоїв. |
| На каві не утворюється пінка. | Непридатний сорт кави. | Використовуйте сорт кави з більшим вмістом зерен робуста. |
| | Зерна обсмажені вже давно. | Використовуйте свіжі зерна. |
| | Ступінь помелу не відповідає кавовим зернам. | Установіть тонший ступінь помелу. |
| Кава має занадто кислий присмак. | Ступінь помелу надто низький. Мелена кава помолота надто грубо. | Установіть тонший ступінь помелу. Використовуйте мелену каву більш дрібного помелу. |
| | Непридатний сорт кави. | Змініть сорт кави. |

| Проблема | Причина | Усунення |
|--|--|---|
| Кава має надто гіркий присмак. | Установлено надто тонкий ступінь помелу. Мелена кава помолота надто тонко. | Установіть більш грубий ступінь помелу. Використовуйте мелену каву грубішого помелу. |
| | Непридатний сорт кави. | Змініть сорт кави. |
| Кава має присмак горілих зерен. | Зависока температура заварювання. | Знизьте температуру, див. розділ «Адаптація напоїв». |
| | Установлено надто тонкий ступінь помелу. Мелена кава помолота надто тонко. | Установіть грубіший ступінь помелу. Використовуйте мелену каву грубішого помелу. |
| | Непридатний сорт кави. | Змініть сорт кави. |
| Кава занадто рідка. | Вибрано занадто низьку міцність кави. | Збільште міцність кави, див. розділ «Адаптація напоїв». |
| | Відсік для меленої кави забитий. | Вийміть відсік для меленої кави, очистіть його та ретельно витріть насухо. |
| Мелена кава не видаляється з відсіку для меленої кави. | Мелена кава злиплася. | Не притискайте мелену каву в відсіку для меленої кави. |
| | Відсік для меленої кави вологий. | Вийміть відсік для меленої кави, очистіть його та ретельно витріть насухо. |
| Водяний фільтр не тримається в резервуарі для води. | Водяний фільтр не закріплено належним чином. | Тримаючи водяний фільтр рівно, міцно втисніть його в місце з'єднання на резервуарі для води. |
| Контейнер для кавових зерен застопив при вставленні. | Зерна лежать на корпусі. | Видаліть зерна. |
| Кавова гуща недостатньо щільна та занадто волога. | Установлено надто тонкий чи грубий ступінь помелу, або використовується замало меленої кави. | Установіть грубіший/тонший ступінь помелу або засипте дві повні ложки меленої кави. |
| Важкий хід механізму регулювання ступеня помелу. | Забагато зерен у кавомолці. | Приготуйте напій з кавових зерен. Здійснійте зміни налаштувань кавомолки тільки з малим кроком. |
| Заварювальний блок неможливо вставити. | Заварювальний блок у неправильному положенні. | Заварювальний блок вставте згідно з інструкцією, див. розділ «Очистка заварювального блока». |
| | Заварювальний блок замкнуто. | Розімкніть заварювальний блок, див. розділ «Очистка заварювального блока». |

| Проблема | Причина | Усунення |
|---|---|---|
| Захисну кришку заварювального блока неможливо встановити належним чином. | Заварювальний блок не замкнуто. | Замкніть заварювальний блок, див. розділ «Очистка заварювального блока». |
| Під піддоном для крапель міститься вода. | Це конденсат. | Піддон для крапель не використовуйте без кришки. |
| Індикація на дисплеї «12:00» | Вимкнення електропостачання або прилад вимкнено вимикачем живлення. | Здайте заново значення, не вимикайте прилад за допомогою вимикача живлення або в меню Індикація часу встановіть на «Вимк». |
| Індикація на дисплеї «Ємн. для молока під'єднана?» незважаючи на те, що ємність для молока під'єднана. | Ємність перебуває на межах досяжності датчика. Матеріал, наприклад, упаковку молока, не розпізнано. | Розмістіть ємність на правому краї. Підтвердьте запит на дисплеї, натиснувши «Так», або використовуйте наявну ємність для молока. |
| Індикація на дисплеї «Overvoltage or undervoltage» | Занадто висока або занадто низька напруга електромережі. | Зверніться до оператора електромереж. Перевірте подачу напруги, скориставшись послугами фахівця. |
| Індикація на дисплеї «Дайте охолонути приладу» | Прилад занадто гарячий. | Вимкніть прилад на 30 хвилин. |
| Індикація на дисплеї, напр.: «Помилка: E0510» | Прилад несправний. | Дійте згідно з індикацією на дисплеї. |
| Індикація на дисплеї З'являється показання дисплея «Залийте негазовану воду або вийміть фільтр», хоча контейнер для зерен заповнений, або кавомолка не меле кавові зерна. | Зерна не потрапляють у кавомолку, оскільки вони занадто масні. | Злегка постукайте по контейнеру для кавових зерен. Спробуйте змінити сорт кави. Спорожніть контейнер для кавових зерен і протріть його сухою ганчіркою. |
| Індикація на дисплеї «Очистіть блок заварювання» | Заварювальний блок забруднено. Заварювальний блок містить забагато меленої кави. Важкий хід механізму заварювального блока. | Очистьте заварювальний блок. Очистьте заварювальний блок. Засипте щонайбільше 2 повні ложки меленої кави. Очистьте заварювальний блок, див. розділ «Догляд і щоденне очищення». |

| Проблема | Причина | Усунення |
|--|--|---|
| Індикація на дисплеї «Залийте негазовану воду або вийміть фільтр» | Резервуар для води вставлено неналежним чином. | Вставте резервуар для води належним чином. |
| | Резервуар для води містить газовану воду. | Залийте в резервуар для води свіжу водопровідну воду. |
| | Поплавок в резервуарі для води застряг. | Вийміть резервуар та ґрунтовно очистіть. |
| | Новий водяний фільтр промито не згідно з інструкцією або водяний фільтр зношено чи пошкоджено. | Промийте водяний фільтр згідно з інструкцією та почніть його використання або використовуйте новий водяний фільтр. |
| | У водяному фільтрі міститься повітря. | Водяний фільтр занурюйте в воду до тих пір, поки з нього більше не виходитимуть повітряні бульбашки, після цього вставте фільтр на місце. |
| Індикація на дисплеї «Спорожніть піддони», незважаючи на те, що піддон для крапель спорожнено. | Піддон для крапель забруднений та вологий. | Ретельно очистіть піддон для крапель та витріть його насухо. |
| | Якщо прилад вимкнений, то спорожнення не розпізнається. | При ввімкненому приладі вийміть піддон для крапель і встановіть його на місце. |
| Індикація на дисплеї «Вставте піддони», незважаючи на те, що піддон для крапель вставлено. | Внутрішня частина приладу (напрямні для піддона) забруднена. | Очистьте прилад всередині. |
| | Контейнер для кавової гущі вставлений не до упору. | Вставте до упору контейнер для кавової гущі. |
| Дуже часта поява повідомлення про потребу видалити накип. | Надто тверда вода. | Використовуйте водяний фільтр, установіть відповідне значення в меню. |
| На дно приладу з середини при вийнятому піддоні потрапляє вода. | Піддон вийнято зарано. | Знімайте піддон лише через кілька секунд після останнього приготування напою. |
| Індикація на дисплеї «Switch off with power switch, then back on after 30 sec!» | Прилад занадто гарячий. | Залиште прилад охолонути. |
| | Заварювальний блок забруднений. | Очистьте заварювальний блок. |

Якщо проблему не вдається усунути самостійно, обов'язково зверніться до служби підтримки! Номери телефонів зазначені на останніх сторінках інструкції.

Kundendienst – Customer Service

DE Deutschland, Germany

BSH Hausgeräte Service GmbH
Zentralwerkstatt für kleine Hausgeräte
Trautskirchener Strasse 6-8
90431 Nürnberg

Online Auftragsstatus, Filterbeutel-
Konfigurator und viele weitere Infos
unter: www.bosch-home.com

Reparaturservice, Ersatzteile &
Zubehör, Produkt-Informationen:
Tel.: 0911 70 440 040

<mailto:cp-servicecenter@bshg.com>

AE United Arab Emirates, الإمارات العربية المتحدة

BSH Home Appliances FZE
Round About 13, Plot Nr MO-0532A
Jebel Ali Free Zone - Dubai
Tel.: 04 881 44 01*

<mailto:service.uae@bshg.com>

www.bosch-home.com/ae

* Sun-Thu: 8.00 am to 5.00 pm

(exclude public holidays)

AL Republika e Shqiperise, Albania

ELEKTRO-SERVIS sh.p.k
Rr. Shkelqim Fusha, Selite,
Pallati "Matrix Konstruksion",
Kati 0 dhe +1
1023 Tirane

Tel.: 4 2278 130, -131

Fax: 4 2278 130

<mailto:info@elektro-servis.com>

EXPERT SERVIS

Rruga e Kavajes,
Kulla B Nr 223/1 Kati I
1023 Tirane

Tel.: 4 480 6061

Tel.: 4 227 4941

Fax: 4 227 0448

Cel: +355 069 60 45555

<mailto:info@expert-servis.al>

AT Österreich, Austria

BSH Hausgeräte Gesellschaft mbH
Werkskundendienst für Hausgeräte
Quellenstrasse 2a
1100 Wien

Online Reparaturannahme,
Ersatzteile und Zubehör und viele
weitere Infos unter:

www.bosch-home.at

Reparaturservice, Ersatzteile & Zubehör,
Produktinformationen
Tel.: 0810 550 511

<mailto:vie-stoerungsannahme@bshg.com>

Wir sind an 365 Tagen rund um die Uhr für
Sie erreichbar.

AU Australia

BSH Home Appliances Pty. Ltd.

Gate 1, 1555 Centre Road
Clayton, Victoria 3168

Tel.: 1300 369 744*

<mailto:customersupport.au@bshg.com>

www.bosch-home.com.au

* Mo-Fr: 24 hours

BA Bosna i Hercegovina, Bosnia-Herzegovina

"HIGH" d.o.o.

Gradačanka 29b

71000 Sarajevo

Tel./Fax: 033 21 35 13

<mailto:centralniserwis@yahoo.com>

BE Belgique, België, Belgium

BSH Home Appliances S.A. – N.V.

Avenue du Laerbeek 74

Laarbeeklaan 74

1090 Bruxelles – Brussel

Tel.: 02 475 70 01

<mailto:bru-repairs@bshg.com>

www.bosch-home.be

BG Bulgaria

BSH Domakinski Uredi Bulgaria EOOD

Business center FPI, floor 5,

Cherni vrah Blvd. 51B

1407 Sofia

Tel.: 0700 208 17

<mailto:informacia.servis-bg@bshg.com>

www.bosch-home.bg

BH Bahrain, مملكة البحرين

Khalaifat Est.

BLD 898, R 533, TASHAN 405

Manama

Tel.: 01 740 05 53*

<mailto:service@khalaifat.com>

* Sat-Thu: 7.00 am to 5.00 pm

(exclude public holidays)

BY Belarus, Беларусь

ООО "БСХ Бытовая техника"

тел.: 495 737 2961

<mailto:mok-kdhl@bshg.com>

CH Schweiz, Suisse, Svizzera, Switzerland

BSH Hausgeräte AG

Bosch Hausgeräte Service

Fahrweidstrasse 80

8954 Geroldswil

Reparaturservice, Ersatzteile & Zubehör,

Produktinformationen

Tel.: 0848 888 200

<mailto:ch-service@bshg.com>

<mailto:ch-spareparts@bshg.com>

www.bosch-home.ch

CY Cyprus, Κύπρος

BSH Ikiakes Syskeves-Service

39, Arh. Makaariou III Str.

2407 Egomi/Nikosia (Lefkosia)

Tel.: 777 78 007

Fax: 022 65 8128

<mailto:EGO-CYCustomerService@bshg.com>

CZ Česká Republika, Czech Republic

Více informací (např. záruční podmínky,
prodloužená záruka aj.) naleznete na webo-
vých stránkách www.bosch-home.com/cz/
nebo nás kontaktujte na +420 251 095 511

BSH domácí spotřebiče s.r.o.

Radlická 350/107c

158 00 Praha 5

Přijem oprav

Tel.: +420 251 095 043

<mailto:opravy@bshg.com>

www.bosch-home.com/cz

DK Danmark, Denmark

BSH Hvidevarer A/S

Telegrafvej 4

2750 Ballerup

Tel.: 44 89 80 18

<mailto:BSH-Service.dk@bshg.com>

www.bosch-home.dk

EE Eesti, Estonia

SIMSON OÜ

Türi tn.5

11313 Tallinn

Tel.: 0627 8730

Fax: 0627 8733

<mailto:serviceenet@serviceenet.ee>

www.simson.ee

Renneri Kaubanduse OÜ

Tammsaare tee 134B (Euronicsi kaupluses)

12918 Tallinn

Tel.: 0651 2222

Fax: 0516 7171

<mailto:klienditeenindus@renerk.ee>

www.renerk.ee

Eliser OÜ

Mustamäe tee 24

10621 Tallinn

Tel.: 0665 0090

<mailto:hooldus@eliser.ee>

www.kodumasinat-remont.ee

ES España, Spain

BSH Electrodomésticos España S.A.

Servicio Oficial del Fabricante

Parque Empresarial PLAZA,

C/ Manfredonia, 6

50197 Zaragoza

Tel.: 976 305 713

Fax: 976 578 425

<mailto:CAU-Bosch@bshg.com>

www.bosch-home.es

FI Suomi, Finland

BSH Kodinkoneet Oy

Itälahdenkatu 18 A, PL 123

00201 Helsinki

Tel.: 0207 510 705

<mailto:Bosch-Service-FI@bshg.com>

www.bosch-home.fi

Soittajahinta on kiinteästä verkosta ja
matkapuhelimesta 8,35 snt/puh + 16,69 snt/min.

FR France

BSH Electroménager S.A.S.

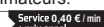
50 rue Ardoin – CS 50037

93406 SAINT-OUEN cedex

Service interventions à domicile:

01 40 10 11 00


Service Consommateurs:

0 892 698 010 

<mailto:soa-bosch-conso@bshg.com>

Service Pièces Détachées et

Accessoires:

0 892 698 009 

www.bosch-home.fr

GB Great Britain

BSH Home Appliances Ltd.
Grand Union House
Old Wolverton Road
Wolverton
Milton Keynes MK12 5PT
To arrange an engineer visit, to order spare parts and accessories or for product advice please visit www.bosch-home.co.uk or call Tel.: 0344 892 8979*

* Calls are charged at the basic rate, please check with your telephone service provider for exact charges.

GR Greece, Ελλάδα

BSH Ikiakes Siskevas A.B.E.
Central Branch Service
17 km E.O. Athinon-Lamias & Potamou 20
14564 Kifisia
Τηλέφωνο: 210 4277 500
Τηλέφωνο: 210 4277 701
mailto:nkf-CustomerService@bshg.com
www.bosch-home.gr

HK Hong Kong, 香港

BSH Home Appliances Limited
Unit 1 & 2, 3rd Floor, North Block,
Skyway House, 3 Sham Mong Road
Tai Kok Tsui, Kowloon
Hong Kong
Tel.: 2626 9655 (HK)
Toll free 0800 863 (Macao)
Fax: 2565 6681
mailto:bosch.hk.service@bshg.com
www.bosch-home.com.hk

HR Hrvatska, Croatia

BSH kućanski uređaji d.o.o.
Ulica grada Vukovara 269F
10000 Zagreb
Tel.: 01 5520 888
Fax: 01 6403 603
mailto:informacije.servis-hr@bshg.com
www.bosch-home.com/hr

HU Magyarország, Hungary

BSH Háztartási Készülék Kereskedelm Kft.
Árpád fejedelem útja 26-28
1023 Budapest
Call Center: +06 80 200 201
mailto:BSH-szerviz@bshg.com
www.bosch-home.com/hu

IE Republic of Ireland

BSH Home Appliances Ltd.
M50 Business Park
Ballymount Road Upper
Walkinstown
Dublin 12
To arrange an engineer visit, to order spare parts and accessories or for product advice please call Tel.: 01450 2655*
www.bosch-home.ie

* Calls are charged at the basic rate, please check with your telephone service provider for exact charges

IL Israel

C/S/B/ Home Appliance Ltd.
1, Hamasger St.
North Industrial Park
Lod, 7129801
Tel.: 08 9777 222
Fax: 08 9777 245
mailto:csb-serv@csb-ltd.co.il
www.bosch-home.co.il

IN India, Bhārat, भारत

BSH Household Appliances Mfg. Pvt. Ltd.
Arena House, Main Bldg, 2nd Floor,
Plot No. 103, Road No. 12,
MIDC, Andheri East
Mumbai 400 093
Toll Free 1800 266 1880*
www.bosch-home.com/in
* Mo-Sa: 8.00am to 8.00pm
(exclude public holidays)

IS Iceland

Smith & Norland hf.
Noatuni 4
105 Reykjavik
Tel.: 0520 3000
Fax: 0520 3011
www.sminor.is

IT Italia, Italy

BSH Elettrodomestici S.p.A.
Via. M. Nizzoli 1
20147 Milano (MI)
Tel.: 02 412 678 100
mailto:info.it@bosch-home.com
www.bosch-home.com/it

KR Republic Korea, Daehan Minguk, 대한민국

Dong Suh Foods Corporation
Dongsuh Bldg., 324,
Dongmak-ro, Mapo-gu
Seoul 121-730
Tel.: 080 025 9114

KZ Kazakhstan, Қазақстан

BSH Home Appliances LLP
Dostyk 117/6,
Business Center "Khan Tengri"
Almaty
Hotline: 5454*
mailto:ALA-Service@bshg.com
* Toll free from mobile only

LB Lebanon, لبنان

Teheni, Hana & Co.
Boulevard Dora 4043 Beyrouth
P.O. Box 90449
Jdeideh, 1202 2040
Tel.: 01 255 211
mailto:Info@Teheni-Hana.com

LT Lietuva, Lithuania

Senuku prekybos centras UAB
Jonavos g. 62
44192 Kaunas
Tel.: 037 212 146
Fax: 037 212 165
www.senukai.lt
UAB "AG Service"
R. Kalantos g. 32
52494 Kaunas
Tel.: 0700 556 55
Fax: 037 331 363
mailto:servisas@agservice.lt
www.agservice.lt

Baltic Continent Ltd.

Lukšio g. 23
09132 Vilnius
Tel.: 870 055 595
Fax: 052 741 722
mailto:info@balticcontinent.lt
www.balticcontinent.lt

UAB Emtoservis
Savanorių pr. 1 (Centrinė būstinė)
03116 Vilnius
Tel.: 870 044 724
Fax: 052 737 368
mailto:svc@emtoservis.lt
www.emtoservis.lt

LU Luxembourg

BSH élektroménagers S.A.
13-15, Z1 Breedeweues
1259 Senningerberg
Tel.: 26 349 811
Fax: 26 349 315
Reparaturen: lux-repair@bshg.com
Ersatzteile: lux-spare@bshg.com
www.bosch-home.com/lu

LV Latvija, Latvia

SIA "General Serviss"
Buļļu iela 70c
1067 Rīga
Tel.: 067 42 52 32
mailto:info@serviscentrs.lv
www.serviscentrs.lv
BALTIJAS SERVIS
Brīvības gatve 201
1039 Rīga
Tel.: 067 07 05 20; -36
Fax: 067 07 05 24
mailto:info@baltijasserviss.lv
www.baltijasserviss.lv

Sia Elektronika-Serviss

Tadaiku iela 4
1004 Rīga
Tel.: 067 71 70 60
Fax: 067 60 12 35
mailto:serviss@elektronika.lv
www.elektronika.lv

MD Moldova

S.R.L. "Rialto-Studio"
ул. Шцусева 98
2012 Кишинев
тел./ факс: 022 23 81 80
mailto:bosch-md@mail.ru

ME Crna Gora, Montenegro

Elektronika komerc
Oktobarske revolucije 129
81000 Podgorica
Tel./Fax: 020 674 631
Mobil: 069 324 812
mailto:ekobosch.servis@t-com.me

MK Macedonia, Македонија

GORENEC
Jane Sandanski 69 lok. 3
1000 Skopje
Tel.: 02 2454 600
Mobil: 070 233 689
mailto:gorenc@yahoo.com

MT Malta

Oxford House Ltd.
Notabile Road
Mriehel BKR 14
Tel.: 021 442 334
Fax: 021 488 656
www.oxfordhouse.com.mt

MV Raajjeyge Jumhooriyyaa, Maldives

Lintel Investments and
Management Services Pvt. Ltd.
Ma. Maadheli, Majeedhee Magu
Malé
Tel.: 03 010 200
mailto:mohamed.zuhuree@intel.com.mv
www.lintel.com.mv

NL Nederlande, Netherlands
BSH Huishoudapparaten B.V.
Taurusavenue 36
2132 LS Hoofddorp
Storingsmelding:
Tel.: 088 424 4010
mailto:bosch-contactcenter@bshg.com
Onderdelenverkoop:
Tel.: 088 424 4010
Fax: 088 424 4801
mailto:bosch-onderdelen@bshg.com
www.bosch-home.nl

NO Norge, Norway
BSH Husholdningsapparater A/S
Grensesvingen 9
0661 Oslo
Tel.: 22 66 05 54
Tel.: 22 66 06 00
mailto:Bosch-Service-NO@bshg.com
www.bosch-home.no

NZ New Zealand
BSH Home Appliances Ltd.
Level 3, Air NZ Building, Smales Farm
74 Taharoto Road, Takapuna
Auckland 0622
Tel.: 0800 245 700*
mailto:aftersales.nz@bshg.com
www.bosch-home.co.nz
* Mo-Fr: 8.30 am to 5.00 pm
(exclude public holidays)

PL Polska, Poland
BSH Sprzęt Gospodarstwa
Domowego sp. z o.o.
Al. Jerozolimskie 183
02-222 Warszawa
Centrala Serwisu
Tel.: 801 191 534
Fax: 022 572 7709
mailto:Serwis.Fabryczny@bshg.com
www.bosch-home.pl

PT Portugal
BSHP Electrodomésticos,
Sociedade Unipessoal, Lda.
Rua Alto do Montijo, nº 15
2790-012 Carnaxide
Tel.: 214 250 730
Fax: 214 250 701
mailto:bosch.electrodomesticos.pt@
bshg.com
www.bosch-home.pt

RO România, Romania
BSH Electrocasnice srl.
Sos. Bucuresti-Ploiesti,
nr. 19-21, sect.1
13682 Bucuresti
Tel.: 021 203 9748
Fax: 021 203 9733
mailto:service.romania@bshg.com
www.bosch-home.ro

RU Russia, Россия
ООО «БСХ Бытовые Приборы»
Сервис от производителя
Малая Калужская, 15
119071 Москва
Тел.: 8 (800) 200 29 61
mailto:mok-kdhl@bshg.com
www.bosch-home.com

SA Kingdom Saudi Arabia,
المملكة العربية السعودية
Abdul Latif Jameel Electronics
and Airconditioning Co. Ltd.
BOSCH Service centre,
Kilo 5 Old Makkah Road
(Next to Toyota), Jamiah Dist.,
P.O. Box 7997
Jeddah 21472
Tel.: 800 127 9999*
mailto:Khadeermj@ALJ.COM
www.aljelectronics.com.sa
* Sat-Thu: 8.00 am to 11.00 pm
(exclude public holidays)

SE Sverige, Sweden
BSH Home Appliances AB
Landsvägen 32
169 29 Solna
Tel.: 0771 19 70 00 local rate
Tel.: 0771 11 22 77 local rate
mailto:Bosch-Service-SE@bshg.com
www.bosch-home.se

SG Singapore, 新加坡
BSH Home Appliances Pte. Ltd.
Block 4012, Ang Mo Kio Avenue 10
#01-01 Techplace 1
Singapore 569628
Tel.: 6751 5000*
Fax: 6751 5005
mailto:bshsgp.service@bshg.com
www.bosch-home.com.sg
* Mo-Fr: 8.30am to 7.00pm, Sa: 8.30am to 5.30pm
(exclude public holidays)

SI Slovenija, Slovenia
BSH Hišni aparati d.o.o.
Litostrojska 48
1000 Ljubljana
Tel.: 01 5830 700
Fax: 01 5830 889
mailto:informacije.servis-slo@bshg.com
www.bosch-home.com/si

SK Slovensko, Slovakia
Viac informácií (napr. záručné
podmienky, predĺžená záruka a i.)
nájdete na webových
ránkach www.bosch-home.com/sk/ alebo
nás kontaktujte na +420 251 095 511

BSH domácí spotřebiče s.r.o.
organizačná zložka Bratislava
Trnavská cesta 50
821 02 Bratislava
Prijem opráv
Tel.: +421 238 106 115
mailto:opravy@bshg.com

TH Thailand, ราชอาณาจักรไทย
BSH Home Appliances Limited
Ital Thai Tower, 2034/31-39, 1st floor,
New Petchburi Road
Bangkapi, Huay Kwang
Bangkok, 10310
Tel.: 02 975 5353*
www.bosch-home.com/th
* Mo-Sa: 8.00am to 6.00pm
(exclude public holidays)

TR Türkiye, Turkey
BSH Ev Aletleri Sanayi
ve Ticaret A.S.
Fatih Sultan Mehmet Mahallesi
Balkan Caddesi No: 51
34771 Ümraniye, İstanbul
Tel.: 0 216 444 6333*
Fax: 0 216 528 9188*
mailto:careline.turkey@bshg.com
www.bosch-home.com/tr
* Çağrı merkezini sabit hatlardan
aramanın bedeli şehir içi ücretlendirmede,
Çep telefonlarından ise kullanılan
tarifeye göre değişkenlik göstermektedir

TW Taiwan, 台灣
我們期盼您不斷的鼓勵與指導，
任何諮詢或服務需求，
歡迎洽詢客服專線
BSH Home Appliances Private Limited
台北市內湖區洲子街80號11樓
11F., No.80, Zhouzi St., Neihu Dist.
Taipei City 11493
Tel.: 0800 368 888
Fax: 02 2627 9788
mailto:bshstzn-service@bshg.com
www.bosch-home.com.tw

UA Ukraine, Україна
ТОВ "БСХ Побутова Техніка"
тел.: 044 490 2095
mailto:bsh-service.ua@bshg.com
www.bosch-home.com.ua

XK Kosovo
Service-General SH.P.K.
rr.Magjistralia Ferizaj Prishtine
70000 Ferizaj
Tel.: 00381 (0) 290 330 723
Tel.: 00377 44 172 309
mailto:servicegeneral527@gmail.com

XS Serbia, Serbia
BSH Kućni aparati d.o.o.
Milutina Milankovića br. 9ž
11070 Novi Beograd
Tel.: 011 353 70 08
Fax: 011 205 23 89
mailto:informacije.servis-sr@
bshg.com
www.bosch-home.rs

ZA South Africa
BSH Home Appliances (Pty) Ltd.
15th Road Randjespark
Private Bag X36, Randjespark
1685 Midrand – Johannesburg
Tel.: 086 002 6724
Fax: 086 617 1780
mailto:applianceserviceza@bshg.com
www.bosch-home.com/za

Service-Hotlines

www.bosch-home.com

| | | | |
|-----------|---|-----------|--|
| AE | 04 881 4401 | IL | 08 9777 222 |
| AL | 4 227 8130, -131 | IS | 0520 3000 |
| AT | 0810 550 511 | IT | 02 412 678 100 |
| AU | 1300 369 744 Mo-Fr: 24 hours | LU | 26 349 811 |
| BA | 033 213 513 | LV | 067 425 232 |
| BE | 02 475 70 01 | ME | 020 674 631 |
| BG | 0700 208 17 | MK | 02 2454 600 |
| CH | 0848 888 200 | NL | 088 424 4010 |
| CN | 400 885 5888 Call rates depend on the network used | NO | 22 66 06 00 |
| CZ | 0251 095 546 | PL | 801 191 534 |
| DE | 0911 70 440 040 | PT | 21 4250 730 |
| DK | 44 89 80 18 | RO | 021 203 9748 |
| EE | 0627 8730 | RU | 8 800 200 29 61 |
| ES | 976 305 713 | SE | 0771 11 22 77 (local rate) |
| FI | 0207 510 705 Soittajahinta on kiinteästä verkosta ja matkapuhelimesta 8,35 snt/puh + 16,69 snt/min. | SK | +421 244 452 041 |
| FR | 0140 10 1100 | TR | 444 6333 Çağrı merkezini sabit hatlardan aramanın bedeli şehir içi ücretlendirme, Cep telefonlarından ise kullanılan tarifeyle gore değişiklik göstermektedir |
| GB | 0344 892 8979 Calls charged at local or mobile rate | XK | 044 172 309 |
| GR | 18 182 (Αστική χρέωση) | XS | 011 353 70 08 |
| HR | 01 5520 888 | | |
| HU | +06 80 200 201 | | |
| IE | 01450 2655 Calls charged at local ore mobile rate | | |



Thank you for buying a Bosch Home Appliance!

Register your new device on MyBosch now and profit directly from:

- **Expert tips & tricks for your appliance**
- **Warranty extension options**
- **Discounts for accessories & spare-parts**
- **Digital manual and all appliance data at hand**
- **Easy access to Bosch Home Appliances Service**

Free and easy registration – also on mobile phones:

www.bosch-home.com/welcome

BOSCH
HOME APPLIANCES
SERVICE

Looking for help? You 'll find it here.

Expert advice for your Bosch home appliances, need help with problems or a repair from Bosch experts.

Find out everything about the many ways Bosch can support you:

www.bosch-home.com/service

Contact data of all countries are listed in the attached service directory.

Robert Bosch Hausgeräte GmbH

Carl-Wery-Straße 34

81739 München

GERMANY

www.bosch-home.com



8001147029

(990208)