



BOSCH

Register your
new device on
MyBosch now and
get free benefits:
[bosch-home.com/
welcome](https://bosch-home.com/welcome)



Cafetera de espresso automática

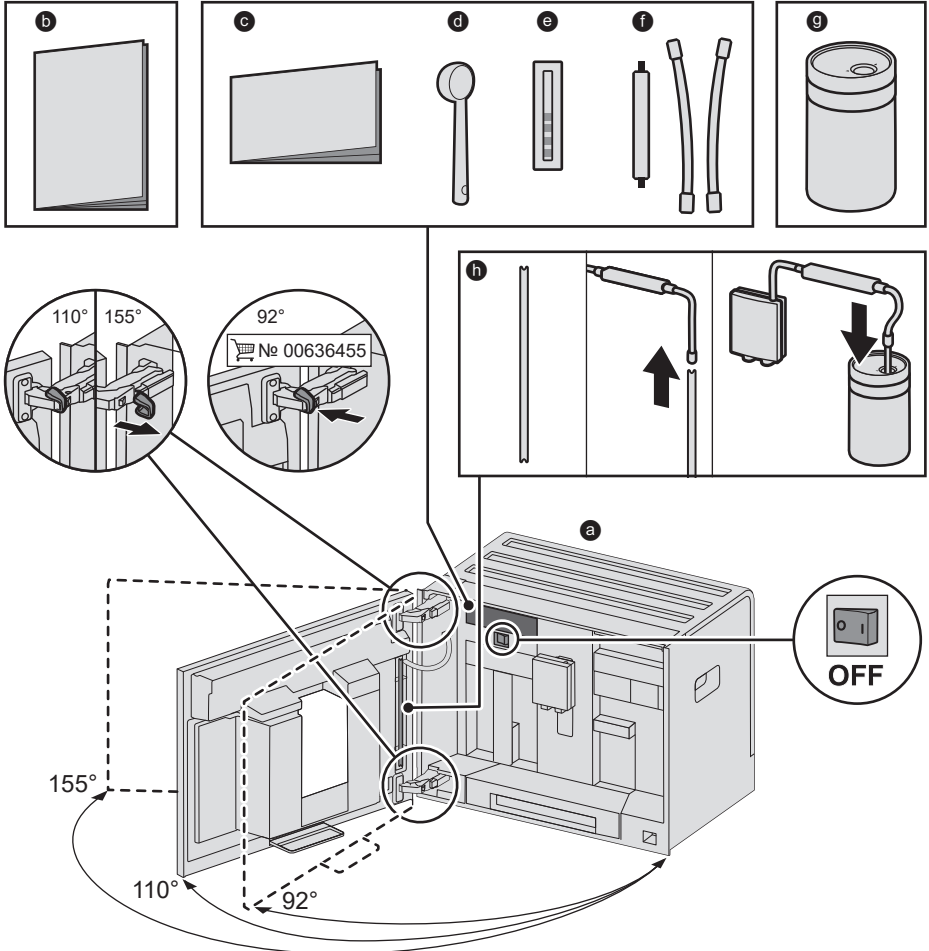
CTL636E.6

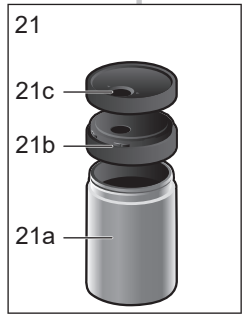
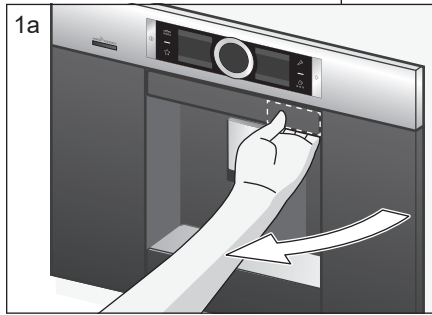
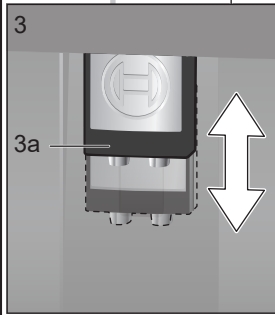
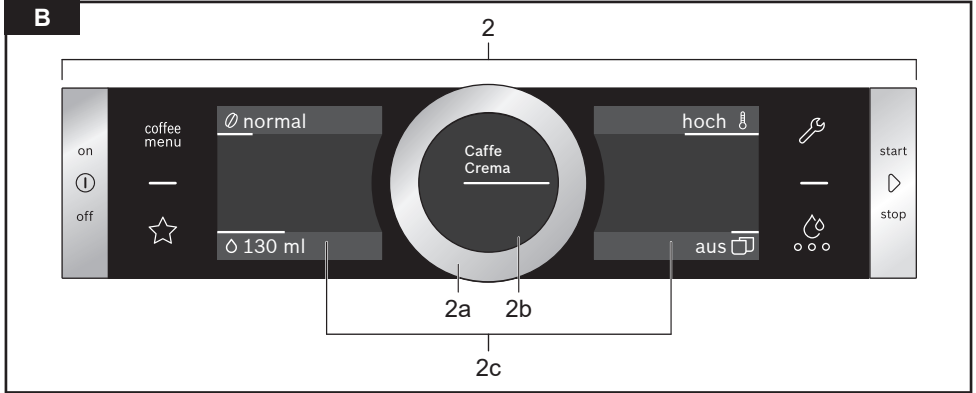
CTL836E.6

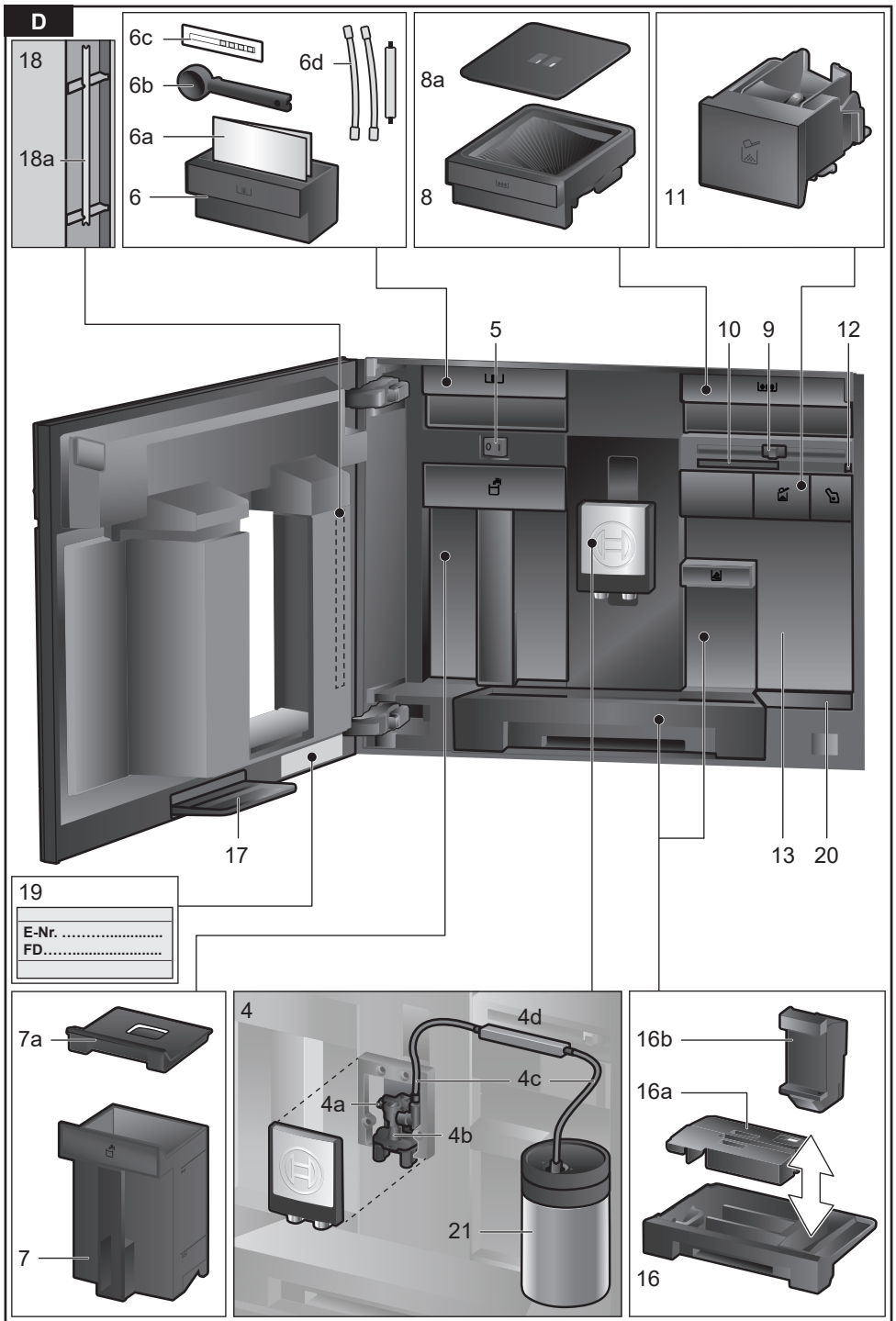
[es]

Instrucciones de uso

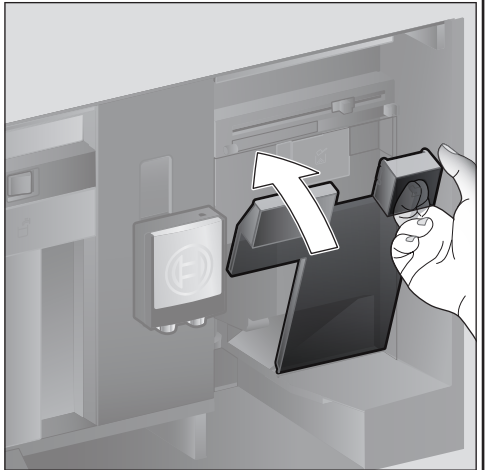
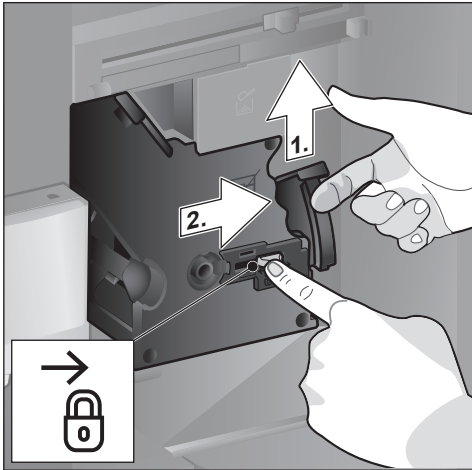
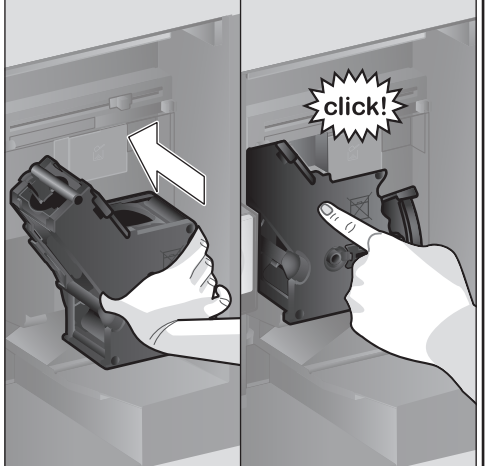
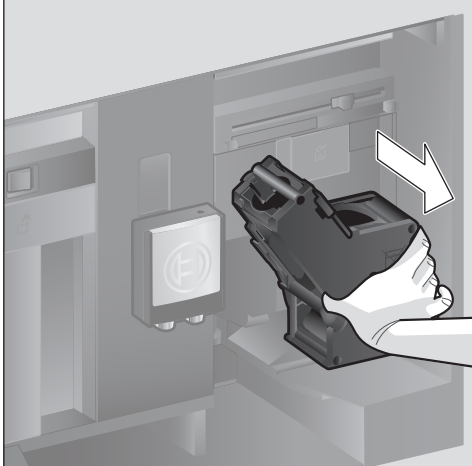
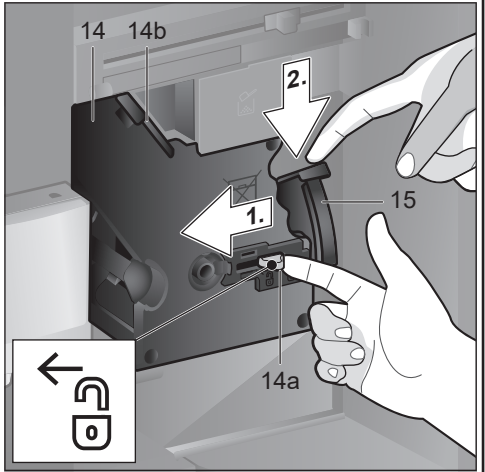
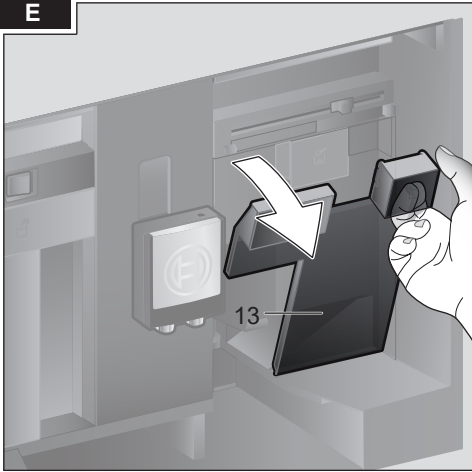
Cafetera de espresso automática

A**Volumen de suministro** (véase la página 6)





E



Contenido

Volumen de suministro (para uso).....	6
Le damos la enhorabuena	7
Uso conforme a lo prescrito.....	8
Indicaciones de seguridad importantes	8
Descripción del aparato	10
Elementos de mando.....	10
Puesta en marcha.....	11
Panel de mando.....	13
Preparación de las bebidas	13
Preparación con café en grano.....	16
Preparación con leche	16
Preparación con café molido	17
Dispensado de agua caliente	17
Bebidas personalizadas.....	18
Ajuste del grado de molido	19
Seguro a prueba de niños	19
Menú	19
Home Connect	21
Cuidado y limpieza diaria.....	25
Programas de mantenimiento.....	28
Recomendaciones para ahorrar energía...	31
Protección anticongelante.....	31
Conservación de accesorios.....	31
Accesorios.....	31
Eliminación	31
Garantía	32
Resolución de algunos problemas sencillos.....	33
Características técnicas.....	37

Volumen de suministro (para uso)

(Ver fig. A)

- a Cafetera automática
- b Instrucciones de uso
- c Instrucciones breves
- d Cuchara dosificadora
- e Tira de prueba de dureza del agua
- f Tubo de la leche (set)
- g Recipiente para leche
- h Tubo de aspiración

Le damos la enhorabuena

por haber adquirido esta cafetera automática. Acaba de adquirir un aparato de cocina moderno y de gran calidad, que combina una tecnología innovadora con un sinnúmero de funciones y confort de manejo. La máquina le permitirá preparar con rapidez y sencillez deliciosas bebidas calientes: un reconstituyente café solo, un cremoso capuchino, un sabroso Latte Macchiato o café con leche, o simplemente la tradicional taza de café. La máquina le ofrece además numerosas posibilidades para adaptarla a sus gustos y necesidades.

Para poder utilizar con seguridad y sin problemas todas las funciones y posibilidades que la cafetera automática le ofrece, le aconsejamos que se familiarice primero con sus componentes, funciones, mensajes y mandos. El presente manual de instrucciones le será de gran ayuda a tal fin. Tómese el tiempo necesario para leerlo antes de utilizar la máquina.

Cómo utilizar el presente manual de instrucciones

En las primeras páginas encontrará imágenes de la cafetera con números a los que se hace referencia en estas instrucciones.

Ejemplo: unidad de preparación (15)

Las indicaciones de la pantalla y los símbolos también se representan de manera especial en las presentes instrucciones.

Así podrá reconocer si se trata de textos o símbolos que se visualizan en la cafetera o están impresos en la misma.

Indicaciones de la pantalla:

«Café solo»

Teclas y mandos de la pantalla:

[▷]

Para facilitar la consulta, la máquina se suministra con un manual de instrucciones breve en el que se resumen las funciones más importantes. Este se puede guardar en el cajón de accesorios de la máquina.

Uso conforme a lo prescrito

Comprobar el aparato tras sacarlo del embalaje. El electrodoméstico no debe conectarse en caso de haber sufrido daños durante el transporte.

Este aparato ha sido diseñado exclusivamente para uso doméstico.

Utilizar el aparato solo en recintos interiores y a temperatura ambiente y no utilizarlo por encima de los 2000 m sobre el nivel del mar.

Indicaciones de seguridad importantes

Leer detenidamente las instrucciones de uso del aparato y guardarlas para una posible consulta posterior. No olvide adjuntar estas instrucciones si entrega el aparato a otra persona.

Estos aparatos solo podrán ser usados por niños mayores de 8 años o personas cuyas facultades físicas, sensoriales o mentales estén mermadas o cuya falta de conocimientos o de experiencia les impida hacer un uso seguro de los mismos, en caso de que cuenten con la supervisión de una persona responsable de su seguridad o hayan sido instruidos previamente en su uso y hayan comprendido los peligros que pueden derivarse del mismo.

Los niños menores de 8 años deben mantenerse alejados del aparato y del cable de conexión y no deben manejar el aparato.

Impedir que los niños jueguen con el aparato. La limpieza y el mantenimiento a cargo del usuario no deben ser realizados por niños, a menos que sean mayores de 8 años y estén bajo la supervisión de un adulto.

Advertencia

¡Peligro de descarga eléctrica!

- El aparato solo puede conectarse a una fuente de alimentación con corriente alterna mediante un enchufe reglamentario con puesta a tierra. Asegúrese de que el terminal de tierra protector de la instalación doméstica esté instalado de acuerdo con las normas vigentes.
- Conectar y usar el aparato únicamente de acuerdo con las indicaciones especificadas en la placa de características del modelo.
- No utilizar el aparato en caso de que el cable de conexión o el propio aparato presenten daños visibles.
- Para evitar riesgos, el aparato solo debe ser reparado (p. ej., cambio de un cable de alimentación dañado) por nuestro servicio de asistencia técnica.

- Si el cable de conexión a la red de este aparato resulta dañado, debe sustituirse por un cable de conexión especial, que puede adquirirse en su servicio de asistencia técnica.
- No sumergir nunca el aparato ni su cable de conexión en el agua.
- En caso de avería deberá extraerse inmediatamente el cable de conexión de la toma de corriente o desconectarse la tensión de red.
- No puede derramarse ningún líquido sobre la conexión por enchufe del aparato.
- Deben observarse las indicaciones de limpieza especiales de las instrucciones.

⚠ Advertencia
¡Peligros derivados del magnetismo!

El aparato contiene imanes permanentes que pueden afectar a implantes electrónicos como, p. ej., marcapasos o bombas de insulina. Los portadores de implantes electrónicos deben mantener una distancia mínima de 10 cm respecto al aparato y, por consiguiente, respecto de las siguientes piezas: recipiente de leche, sistema de leche, depósito de agua y unidad de preparación.

⚠ Advertencia
¡Peligro de asfixia!

- No permita que los niños jueguen con el embalaje.
- Guardar las piezas pequeñas en un lugar seguro, ya que son fáciles de tragar.

⚠ Advertencia
¡Peligro de lesiones!

- No introducir las manos en el molinillo.
- Un uso erróneo del aparato puede causar lesiones.

⚠ Advertencia
¡Peligro de quemaduras!

- La salida de bebida alcanza una alta temperatura. Después de utilizarlo, no tocarlo hasta que se haya enfriado.
- Después de usar el aparato, las superficies pueden permanecer calientes durante un tiempo.
- Las bebidas recién elaboradas están muy calientes. Si es necesario, dejar que se enfríen un poco.

⚠ Advertencia
¡Peligro de quemaduras (Home Connect)!

Si la máquina se conecta de forma remota sin vigilancia, terceras personas podrían sufrir quemaduras si tocan el dispensador de café mientras sale la bebida. Por tanto asegúrese de que no exista peligro para personas, especialmente niños, ni materiales en caso de conexión remota sin vigilancia del aparato.

Descripción del aparato

(Ver fig. B hasta E)

- 1 **Puerta del aparato**
 - a Tirador embutido
(para ángulo de apertura de puerta)
 - b Bandeja escurridora
- 2 **Panel de control**
(véase página siguiente)
 - a Mando circular
 - b Pantalla de información
 - c Pantalla táctil (izquierda y derecha)
- 3 **Dispensador de bebidas**
(café, leche, agua caliente),
de altura regulable
 - a Tapa
- 4 **Sistema de la leche**
 - a Palanca de cierre
 - b Salida de bebidas
(parte superior, parte inferior)
 - c Tubo para la leche (2 piezas)
 - d Elemento de unión, metal
(para soporte magnético)
- 5 **Interruptor de red** [O/I]
(alimentación eléctrica)
- 6 **Cajón de accesorios (para las**
instrucciones breves y accesorios)
 - a Instrucciones breves
 - b Cuchara dosificadora
 - c Tira de prueba de dureza del agua
 - d Tubo de la leche (set)
- 7 **Depósito de agua vacío, extraíble**
 - a Tapa del depósito de agua
- 8 **Recipiente de granos de café,**
extraíble
 - a Tapa para recipiente de
granos de café
- 9 **Control deslizante para ajuste del**
grado de molido
- 10 **Soporte magnético**
(para elemento de unión)
- 11 **Cajón para el café molido, extraíble**
(café molido/pastillas de limpieza)
- 12 **Soporte (para tubo para la leche)**
- 13 **Tapa protectora (para unidad de**
preparación)
- 14 **Unidad de preparación**
 - a Cierre
 - b Tapa
- 15 **Palanca de expulsión**

- 16 **Bandeja de goteo, extraíble**
 - a Cubierta de la bandeja de goteo
 - b Recipiente para los posos de café
- 17 **Bandeja de recogida**
- 18 **Soporte**
 - a Tubo de aspiración
- 19 **Placa de características**
(N.º de ref.; FD)
- 20 **Estante con sensor**
(para recipiente de leche)
- 21 **Recipiente para leche**
 - a Recipiente de acero inoxidable
 - b Cubierta, parte inferior
 - c Cubierta, parte superior



En las instrucciones de montaje adjuntas se presenta más información sobre la cafetera, por ejemplo, cómo cambiar el ángulo de apertura de la puerta.

Elementos de mando

Para facilitar el manejo y permitir disfrutar al mismo tiempo de todas las funciones, la máquina tiene un menú de fácil manejo. Dicho menú permite seleccionar con unos pocos pasos un mundo de posibilidades.

Interruptor de red [O/I]

Con el interruptor de red [O/I] (para ello abrir la puerta), el aparato se enciende o se apaga completamente (la alimentación se interrumpe).



Importante: No accionar el interruptor mientras la máquina esté en funcionamiento. Apagar la máquina sólo cuando esté en el modo de ahorro a fin de que se realice el lavado automático.

Panel de mando (panel táctil)



Importante: Las presentes instrucciones de uso son válidas para diferentes modelos de aparato. En algunos modelos [⊕] y [⊞] son elementos de la pantalla táctil.

[①] Encendido/Apagado

Pulsando la tecla [①] se enciende la máquina o pasa al modo de ahorro. Entonces la cafetera ejecuta automáticamente un ciclo de aclarado.

La cafetera no realizará el aclarado si:
 – todavía está caliente al encenderla.
 – no se ha dispensado café antes de apagarla.

La cafetera está lista para el servicio tan pronto como aparezcan los iconos para la selección de bebida en la pantalla.

[▷] Inicio/parada

Al pulsar [▷], se inicia la preparación de las bebidas o un programa de mantenimiento. Al volver a pulsar [▷] durante la preparación de las bebidas, se detiene el dispensado de bebidas antes de tiempo.

En panel de mando presenta cuatro campos de menú que pueden activarse con el tacto. El campo del menú activo se ilumina en rojo.

[coffee menu]

[coffee menu] se ilumina cuando el aparato está funcionando. Entonces se pueden seleccionar y dispensar bebidas o cambiar la configuración de las bebidas.

[☆] MyCoffee


Al tocar [☆], se abre una selección de «preparación personalizada de las bebidas». Esta función permite guardar y abrir los ajustes personalizados para cafés (véase el capítulo «Bebidas personalizadas»).

[⚙] Menú

Al tocar [⚙] se abre el menú. Pueden realizarse ajustes, consultar información o conectar el aparato con «Home Connect» (véase el capítulo «Menú»).

[⚙] Servicio

Al tocar [⚙] se abre una selección de programas de mantenimiento. Ejecutar el programa deseado como se describe en el capítulo «Programas de mantenimiento».

 Tocando de nuevo [⚙], [⚙] o [☆] se sale del menú correspondiente.

Mando circular

Girando el mando circular se puede navegar por la pantalla o cambiar los parámetros.

Pantalla de información

En la pantalla circular se visualiza la bebida seleccionada, los ajustes o la información.

Pantalla táctil (izquierda y derecha)

Dependiendo de la configuración, se muestran diferentes campos en ambas pantallas táctiles. Tocar uno de estos campos para activarlo y realizar ajustes o cambiar los valores.

Puesta en marcha**Observaciones generales**

Llenar los recipientes respectivos únicamente con agua limpia y **fría**, sin gas, y sólo con granos de café **toastados**. Evitar el uso de granos glaseados, caramelizados o azucarados, ya que obstruyen la unidad de preparación.



La máquina debe instalarse y conectarse de acuerdo con las instrucciones de montaje adjuntas antes de poder encenderla y ponerla en servicio.

Puesta en funcionamiento de la cafetera

- Retirar las películas protectoras.



Importante: Utilizar la cafetera solamente en recintos a salvo de heladas. Si la cafetera ha sido transportada o almacenada a temperaturas inferiores a 0 °C, esperar como mínimo 3 horas antes de ponerla en marcha.

- Abrir la puerta de la máquina por medio del tirador embutido.
- Retirar el depósito de agua sacándolo hacia arriba, limpiarlo y llenarlo de agua fría y limpia hasta la marca «max».
- Colocar de nuevo el depósito de agua hasta el tope.
- Extraer el recipiente de granos, llenar con granos de café y colocar de nuevo.
- Colocar el interruptor de red en [I] y cerrar la puerta de la máquina. El aparato se aclara y se calienta. Se activa el panel de mando. Aparece «Idioma».

- Girar el mando circular con el dedo, seleccionar el idioma deseado y tocar el campo [Dureza del agua].

i Es importante ajustar correctamente la dureza del agua para que la cafetera pueda indicar a tiempo el momento en que se debe descalcificar. La dureza del agua está preajustada al nivel 4. Si hay instalado un descalcificador de agua en la casa, por favor, ajuste la dureza del agua al nivel 3. La dureza del agua también se puede consultar a la empresa local de abastecimiento de agua potable.

- Determinar el grado de dureza del agua mediante la tira de prueba adjunta. Sumergir brevemente en el agua la tira de prueba y podrá leer el resultado en 1 minuto.

Nivel	Grado de dureza del agua	
	Alemania (°dH)	Francia (°fH)
1	1-7	1-13
2	8-14	14-25
3	15-21	26-38
4	22-30	39-54

- Girar el mando circular con el dedo y ajustar la dureza del agua comprobada.
- A la izquierda aparece [Home Connect] y a la derecha [Completar configuración].
- Para conectar el aparato con la red WLAN (red doméstica), tocar [Home Connect].
- Para conectar el aparato con la red WLAN más tarde, tocar [Completar configuración]. Los ajustes de idioma y dureza del agua están guardados.

i Si se selecciona [Home Connect], leer la descripción detallada del capítulo «Home Connect».

La cafetera está lista para el servicio cuando aparecen los símbolos de bebidas en la pantalla y se ilumina [coffee menu].

Al dispensar cada bebida, el ventilador integrado se enciende y se vuelve a apagar después de unos minutos.

Cuando la cafetera se usa por primera vez, tras ejecutar un programa de mantenimiento o si la cafetera ha estado inactiva durante largo tiempo, la primera bebida no tiene aún todo su aroma y no se debería beber. Después de la puesta en funcionamiento de la cafetera automática, sólo se conseguirá una crema consistente y de poros finos de forma permanente después de haber preparado varias tazas de café.

Apagado del aparato

- Pulsar [⏻].

La máquina realiza un aclarado y pasa al modo de ahorro.

Excepción: Si solamente se ha preparado agua caliente, el aparato se apaga sin aclarado.

- Para apagar la máquina por completo, abrir la puerta de la máquina y colocar el interruptor de red en [O].

i **Importante:** No accionar el interruptor mientras la máquina esté en funcionamiento. Apagar la máquina solamente cuando esté en el modo de ahorro a fin de que se realice el lavado automático.

i La cafetera automática está programada de fábrica con los ajustes estándar para lograr un funcionamiento óptimo. Transcurrido el tiempo seleccionado, la cafetera pasa automáticamente al modo de ahorro automático y realiza un aclarado (la duración es ajustable, véase «Desconeectar tras» en el capítulo «Menú»).

i La máquina está equipada con un sensor. En caso de haber un recipiente de leche, aparecerá la correspondiente indicación en la pantalla al cambiar al modo de ahorro. Si hay leche en el recipiente, por favor conservarla en el frigorífico.

Panel de mando

Permite visualizar informaciones o realizar ajustes tocando la pantalla táctil o el mando circular.

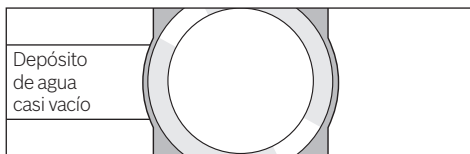
Indicador

En el panel de mando se visualizan las bebidas seleccionadas, los ajustes y las opciones ajustables, así como la información acerca del estado de funcionamiento.



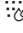



p.ej. selección de bebida



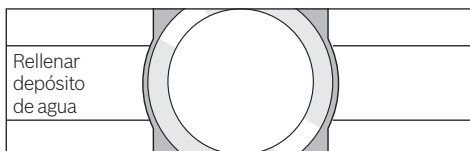
p.ej. informaciones



Las informaciones desaparecen al operar el aparato o después de un corto tiempo. Sin embargo, la información permanece en forma de un pequeño icono en la pantalla de información.

-  Recipiente de granos casi vacío
-  Depósito de agua casi vacío
-  Cambiar filtro de agua
-  ¡Ejecutar el programa de limpieza urgentemente!
-  ¡Ejecutar el programa de descalcificación urgentemente!
-  ¡Ejecutar el programa Calc'nClean urgentemente!

Medidas



i Una vez realizada la acción necesaria, por ejemplo, llenado del depósito de agua, el mensaje y el símbolo desaparecerán.

Manejo

Para desplazarse por el panel de mando, tocar el texto o iconos y girar el mando circular (para un ejemplo, véase el capítulo «Adaptación de bebidas»).

Al tocar la pantalla táctil, suena una señal acústica. El tono de aviso se puede conectar y desconectar (véase el capítulo «Menú – Tonos teclas»).

Preparación de las bebidas

Esta cafetera automática puede funcionar con café en grano o con café molido (no café soluble).

Cuando se utiliza café en grano, solamente se muelen los granos necesarios para cada preparación. Para conseguir una calidad óptima, conservar el café en grano en un lugar fresco y en envases cerrados.

i **Importante:** Llenar el depósito de agua a diario con agua limpia, fría y sin gas. El recipiente deberá tener siempre suficiente agua para que la máquina pueda funcionar.

Sugerencia: Calentar previamente la/s taza/s con agua caliente, sobre todo las tazas gruesas para café solo.

En algunos ajustes, el café se prepara en dos fases (véanse los capítulos «Aroma Double Shot» y «Preparación de dos tazas al mismo tiempo»). Esperar hasta que el proceso haya concluido completamente.

Selección de bebida

Girando el mando circular es posible seleccionar diferentes bebidas: el icono y el nombre de la bebida seleccionada se muestran en el centro de la pantalla de información.

Los valores actuales ajustados, p. ej., la intensidad y temperatura del café, se visualizan a la derecha e izquierda en la pantalla táctil.



Se pueden seleccionar las siguientes bebidas:

- Ristretto
- Café solo
- Cortado
- Café
- Capuchino
- Latte Macchiato
- Café con leche
- Espuma de leche
- Leche caliente
- Agua caliente

La bebida seleccionada puede prepararse directamente con los valores previamente ajustados o adaptarse al gusto individual.

i Si el aparato está conectado con Home Connect, en la aplicación pueden seleccionarse y ajustarse bebidas adicionales de «Coffeeworld». La última bebida de «Coffeeworld» seleccionada en la aplicación se muestra en la pantalla y puede ajustarse y dispensarse directamente en el aparato.

Adaptación de bebidas

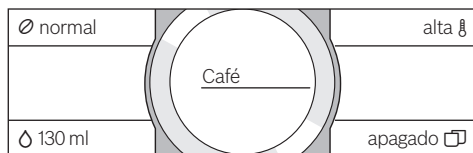
Al tocar uno de los campos mostrados en la pantalla táctil, p. ej. [∅], se activa el campo y [∅] se vuelve rojo.

Girando el mando circular se modifica el ajuste. Volver a tocar el campo [∅] para guardar el ajuste.

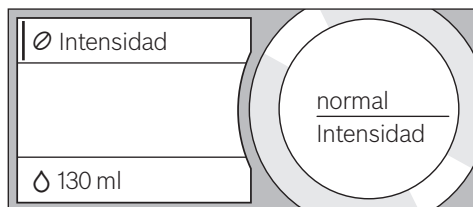
Un ejemplo:

Los valores para una taza de «Café» pueden modificarse del siguiente modo:

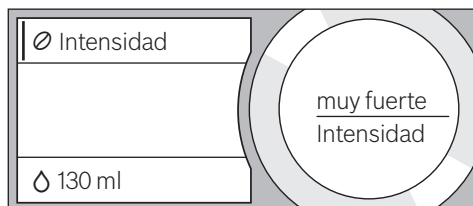
- Girar el mando circular y seleccionar «Café».



- Tocar el campo p.ej. [∅] para activarlo. Entonces [∅] se ilumina en rojo.



- Girar el mando circular para ajustar la intensidad de café deseada en el centro de la pantalla de información, p. ej. «muy fuerte».

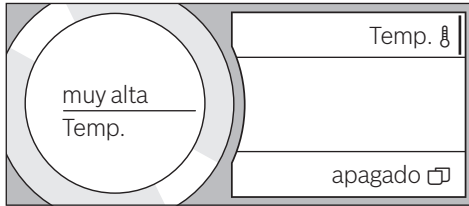


- Tocar el campo [∅].
- Girar el mando circular para ajustar la cantidad de café deseada, p. ej. «160ml».

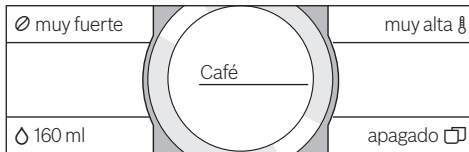


- Tocar el campo [⏻].

- Girar el mando circular para ajustar la temperatura del café deseada, p. ej. «muy alta».



- Los ajustes se guardan al tocar el campo activo o iniciando el dispensado de bebidas.



- Las posibilidades de ajustes varían en función del tipo de bebida. Por ejemplo, para los cafés se puede ajustar la intensidad del café así como la temperatura y la cantidad, en cambio, para la leche, solo la cantidad.

Se pueden realizar los siguientes ajustes: Intensidad del café

muy suave
suave
normal
fuerte
muy fuerte
Double Shot
Double Shot+
Double Shot++

i Aroma Double Shot

Cuanto más se prolonga el tiempo de preparación del café, más sustancias amargas y aromas no deseados se despiden. Esto puede afectar al sabor del café y dificultar su digestión. Por eso, la cafetera dispone de una función especial Aroma Double Shot para el café extra fuerte. Una vez preparada la mitad de la cantidad, se vuelve a moler café y se prepara, de manera que sólo se producen olores agradables y aromáticos.

- **i** La función Aroma Double Shot no está disponible si se utiliza café molido o para el Ristretto y el Espresso Macchiato.

Capacidad de carga

La capacidad de carga varía en función del tipo de bebida y puede ajustarse en incrementos de ml.

- **i** La capacidad dispensada puede oscilar dependiendo de la calidad de la leche.

Temperatura de las bebidas

Valores para bebidas con café:

normal
alta
muy alta

Valores para agua caliente:

70°C té blanco
80°C té verde
90°C té negro
Máx té de frutas

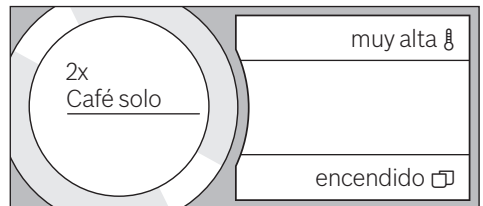
- **i** Si no se utiliza la cafetera durante aprox. 30 segundos, la máquina abandona automáticamente del modo de ajuste. Los ajustes realizados se guardarán automáticamente.

Preparación de dos tazas al mismo tiempo

Tocando [] se dispensarán dos tazas de la bebida seleccionada simultáneamente.

El ajuste se mostrará mediante el texto «2x Café solo».

- Tocar [].



- Colocar dos tazas debajo del dispensador de bebidas, a la izquierda y a la derecha.
- Pulsar [] para iniciar el dispensado de la bebida.

La bebida deseada se prepara y, a continuación, se llenan ambas tazas.

i La bebida se prepara en dos fases (dos procesos de molienda). Esperar hasta que el proceso haya concluido completamente.

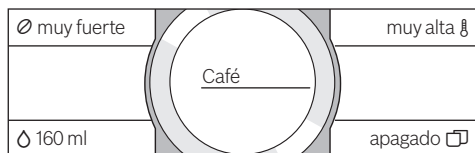
i Para los ajustes «Aroma Double Shot» o «Café molido» no resulta posible el dispensado de dos tazas al mismo tiempo.

Preparación con café en grano

La cafetera tiene que estar lista para el uso.

- Colocar una taza debajo del dispensador de bebidas.
- Girar el mando circular y seleccionar «Ristretto», «Café solo» o «Café».

En las pantallas se visualiza la bebida seleccionada, así como los valores predefinidos para dicha bebida.



i Los ajustes se pueden modificar como se describe en el capítulo «Adaptación de bebidas».

- Pulsar [>] para iniciar el dispensado de la bebida.

Se prepara el café y, a continuación, se llena la taza.

Es posible detener el dispensado de la bebida antes de tiempo pulsando de nuevo [>].

Preparación con leche

Esta cafetera posee un dispensador de bebidas integrado. El dispensador permite preparar cafés que llevan leche o también espuma y leche caliente.



¡Peligro de quemaduras!

La salida de bebida alcanza una alta temperatura. Después de utilizarlo, no tocarlo hasta que se haya enfriado.

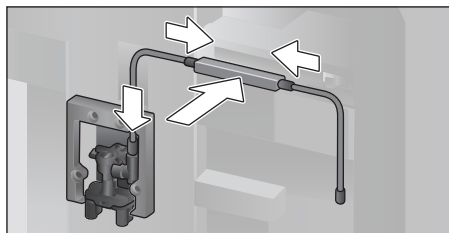
Recipiente para leche

El recipiente para leche ha sido especialmente desarrollado para su uso con esta cafetera automática. Está destinado exclusivamente para el uso doméstico y para almacenar la leche en el frigorífico. El recipiente aislado mantiene fresca la leche fría durante algunas horas.

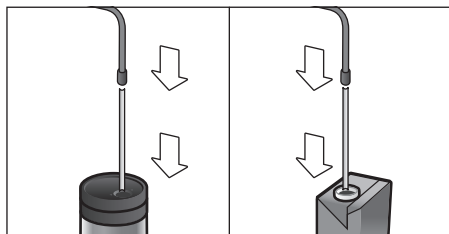
i **Importante:** Retirar las tazas o vasos antes de abrir la puerta para evitar que se caigan.

Conectar el recipiente para leche o un cartón de leche:

- Abrir la puerta del aparato.
- Retirar la tapa del dispensador de bebidas hacia delante.
- Conectar y apretar los tubos de goma flexible para la leche y los elementos de unión, tal y como se ilustra.



- Colocar la tapa por delante firmemente sobre el dispensador de bebidas.
- Introducir el tubo de aspiración en el recipiente para leche o en un cartón de leche.




- Cerrar la puerta del aparato.

i Los restos de leche seca son difíciles de eliminar, por lo que es **imprescindible** limpiarlos (véase el capítulo «Limpieza del sistema de leche»).

Cafés preparados con leche

- Colocar la taza o el vaso debajo del dispensador de bebidas.
- Girar el mando circular para seleccionar «Cortado», «Capuchino», «Latte Macchiato» o «Café con leche».

En las pantallas se visualiza la bebida seleccionada, así como los valores predefinidos para dicha bebida.

 Los ajustes se pueden modificar como se describe en el capítulo «Adaptación de bebidas».


- Pulsar [▷] para iniciar el dispensado de la bebida.

Primero se servirá leche en la taza o vaso. Entonces se prepara el café y, a continuación, se llena la taza o el vaso.

Es posible detener el paso actual del proceso antes de tiempo pulsando de nuevo [▷].

Espuma o leche caliente

- Colocar la taza o el vaso debajo del dispensador de bebidas.
- Girar el mando circular para seleccionar «Espuma de leche» o «Leche caliente».


 Los ajustes se pueden modificar como se describe en el capítulo «Adaptación de bebidas».

- Pulsar [▷] para iniciar el dispensado de la bebida.

Primero sale espuma o leche caliente del dispensador de bebidas.

Es posible detener el proceso antes de tiempo pulsando de nuevo [▷].

Preparación con café molido


 El ajuste de intensidad de café y el dispensado de dos tazas simultáneamente no está disponible si se utiliza café molido.

Importante: Retirar las tazas o vasos antes de abrir la puerta para evitar que se caigan.


La cafetera tiene que estar lista para el uso.

- Abrir la puerta del aparato.


- Extraer el cajón para el café molido. El cajón para el café molido debe estar seco.
- Llenar con café molido (como máximo 2 cucharas dosificadoras rasas); no apretar el café.

 **¡Atención!**
No llenar con granos sin moler ni con café instantáneo.

- Colocar el cajón para el café molido.
- Cerrar la puerta del aparato.

 Si no se prepara café durante 90 segundos, la cámara de preparación se vacía automáticamente para evitar que se llene demasiado. La cafetera ejecuta un ciclo de aclarado.


- Colocar una taza debajo del dispensador de bebidas.
 - Girar el mando circular para seleccionar un tipo de café con o sin leche.
- En las pantallas se visualiza la bebida seleccionada, una cuchara dosificadora, así como los valores predefinidos para dicha bebida.

 Los ajustes se pueden modificar como se describe en el capítulo «Adaptación de bebidas».


Para los cafés que llevan leche, observar las indicaciones en el capítulo «Preparación con leche».

- Pulsar [▷] para iniciar el dispensado de la bebida.

Se prepara el café y, a continuación, se llena la taza. En la selección de cafés que llevan leche, primero se dispensa la leche y luego se prepara el café.

 Para otra bebida con café molido, repetir el proceso.

Dispensado de agua caliente

 **¡Peligro de quemaduras!**
La salida de bebida alcanza una alta temperatura. Después de utilizarlo, no tocarlo hasta que se haya enfriado.

La cafetera tiene que estar lista para el uso.

- Extraer el tubo de goma flexible del recipiente para leche.

- Retirar los restos de leche o café de la salida.
- Colocar la taza o el vaso debajo del dispensador de bebidas.
- Girar el mando circular y seleccionar «Agua caliente».

i Los ajustes se pueden modificar como se describe en el capítulo «Adaptación de bebidas».

- Pulsar [\triangleright] para iniciar el dispensado de la bebida.
- Si la cafetera detecta el recipiente de leche, aparece el siguiente mensaje: «¿Tubo de la leche separado del recipiente para leche?».
- Si aún está conectado, extraer el tubo de leche y pulsar [Sí] en la pantalla.

Sale agua caliente del dispensador.

Es posible detener el proceso antes de tiempo pulsando de nuevo [\triangleright].

Bebidas personalizadas

Al tocar [☆] se abre una selección para bebidas personalizadas.

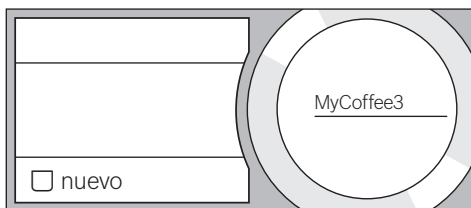
Es posible utilizar hasta 8 posiciones de memoria. La bebidas favoritas que se suelen preparar con frecuencia se pueden memorizar aquí con todos sus ajustes.

i Tocando [☆] es posible salir del menú en cualquier momento sin guardar los ajustes.

Crear o modificar una bebida

- Tocar [☆]. Aparece la selección de la posición de memoria.
- Girar el mando circular para seleccionar una posición de memoria vacía (vaso vacío) para crear una bebida, o bien una posición de memoria ocupada para modificar o eliminar una bebida favorita.

- Seleccionar [nuevo] en una posición de memoria vacía o [Detalles] en una posición de memoria ocupada.

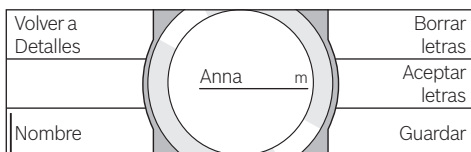


Aparece el menú para el ajuste de las bebidas. La última bebida dispensada se muestra con los últimos ajustes seleccionados.

- Si no se desea guardar la última bebida dispensada, seleccionar otra bebida girando el mando circular.
- En cada caso, tocar el ajuste que se desea modificar, y ajustar los valores a los propios gustos girando el mando circular. En función de la selección, aparecerán distintas posibilidades de ajuste.
- Tocar [Más detalles | Guardar] para realizar más ajustes.

i Por ejemplo, para los cafés que llevan leche, se podrá ajustar la proporción de café y de leche.

- Los ajustes se pueden guardar bajo un nombre individual. Tocar [Nombre]. Aparece la pantalla para introducir el nombre.



- Girar el mando circular para seleccionar una letra o un icono.
- Tocar [Aceptar letras] para confirmar la letra seleccionada o bien [Borrar letras] para borrar.
- Seleccionar otras letras o símbolos, y confirmar.
- Con [Guardar] se guarda la entrada. Aparece el menú de selección.
- Tocar [☆] para salir del menú.

Borrar bebida

- Tocar [☆].
- Girar el mando circular y seleccionar la posición de memoria ocupada.
- Tocar [Detalles] y [Más detalles | Guardar] .
- Tocar [Borrar bebida] y a continuación [Borrar].

La posición de memoria vuelve a estar libre.

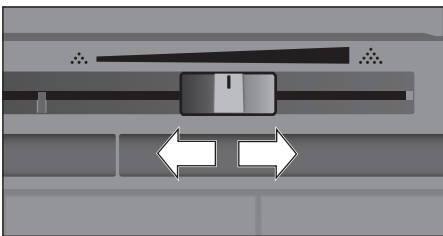
Selección y dispensado de una bebida personalizada

- Tocar [☆]. Aparece la selección de la posición de memoria.
- Girar el mando circular y seleccionar la posición de memoria deseada.
- Colocar la taza o el vaso debajo del dispensador de bebidas.
- Pulsar [▷] para iniciar el dispensado de la bebida.

Ajuste del grado de molido

Esta cafetera automática dispone de un molinillo integrado, el cual permite modificar el grado de molido del café a voluntad.

- Abrir la puerta del aparato.
- Para moler el café, seleccionar entre los ajustes de molido fino ☼ y molido grueso ☼ utilizando el control deslizante.



- Cerrar de nuevo la puerta del aparato.

- i Con granos de café muy tostados, ajustar un grado de molido más fino; en caso de granos menos tostados, ajustar un grado de molido menos fino.

Sugerencia: Realizar solamente pequeños cambios en el ajuste de molido.

El nuevo ajuste sólo surte efecto a partir de la segunda taza de café.



Si se visualiza en la pantalla la información: «Regular el grado de molido para que sea menos fino», significa que el grado de molido de los granos de café es demasiado fino. Ajustar un grado de molido menos fino.

Seguro a prueba de niños

Se puede bloquear la cafetera para proteger a los niños contra escaldaduras y quemaduras.

- Tocar [⚙] durante al menos 4 segundos. En la pantalla aparece brevemente «Seguro a prueba de niños activ.».

Ahora ya no es posible el funcionamiento, solamente se puede accionar [⚙].

- Para desactivar el seguro para niños, tocar [⚙] durante al menos 4 segundos. En la pantalla aparece brevemente «Seguro a prueba de niños des.».

Menú

El menú sirve para modificar los ajustes de manera individual, para consultar informaciones o iniciar procesos.

- Abrir el menú tocando [⚙].

En las pantallas táctiles se visualizan las distintas posibilidades de ajuste, en la pantalla de información redonda, los ajustes actuales.

Navegación por el menú:

Al tocar, p. ej. Idioma, se activa la correspondiente posibilidad de ajuste y se ilumina en rojo.

Girar el mando circular y realizar los ajustes, p. ej. «Español». Al tocar [Continuar], aparecerán distintas posibilidades de ajuste.

Idioma	Español	Iluminación
Dureza del agua		Brillo iluminación
Desconectar tras		Continuar

Por ejemplo:

Ajustar el apagado automático de la cafetera a los 15 minutos:

- Tocar [⚙]. Se abre el menú.

- Tocar [Desconectar tras], el campo se ilumina en rojo.
- Girar el mando circular para seleccionar «00h15m».
- Tocar [↻]. Aparece [Guardar] y [No guardar].
- Tocar [Guardar]. El ajuste se guarda. En la pantalla se visualiza la selección de la bebida.

i Tocando [↻] es posible salir del menú en cualquier momento. Si tras 30 segundos no se ha realizado ninguna entrada, el menú se cierra automáticamente y los ajustes no se guardan.

Es posible realizar los siguientes ajustes:

Idioma

Ajuste del idioma en el que se visualizan los textos del display.

Dureza del agua

Ajustar a la dureza del agua local.

Se puede seleccionar desde el nivel «1 (blanda)» al «4 (muy dura)». El aparato viene ajustado de fábrica al grado de dureza «4 (muy dura)».

i Es importante ajustar correctamente la dureza del agua para que la cafetera pueda indicar a tiempo el momento en que se debe descalcificar.

La dureza del agua puede determinarse mediante la tira de prueba adjunta o se puede consultar llamando a la empresa de abastecimiento de agua de su zona. Si hay instalado un descalcificador de agua en la casa, ajustar «Descalcificador».

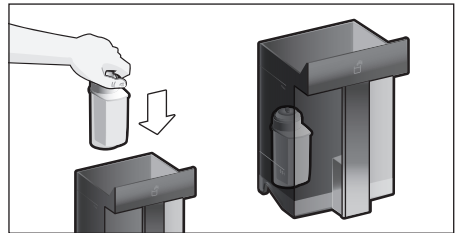
Filtro de agua

Cuando se coloca, sustituye o retira un filtro de agua, es necesario realizar el ajuste correspondiente «Colocar», «Cambiar» o «Retirar» en el menú.

i Un filtro de agua reduce los depósitos de cal y las impurezas del agua, y mejora el sabor del café. Puede conseguir filtros en establecimientos comerciales o a través del servicio de asistencia (véase el capítulo «Accesorios»).

Colocar o sustituir el filtro de agua:
Los filtros de agua nuevos se tienen que enjuagar antes del uso.

- Girar el mando circular para seleccionar «Colocar» o bien «Cambiar».
- Empujar el filtro de agua firmemente en el rebaje del depósito de agua.



- Llenar de agua el depósito hasta la marca «max».
- Extraer el tubo de goma flexible del recipiente para leche y cerrar la puerta.

i **Atención:** No pellizcar el tubo al cerrar la puerta.

- Colocar un recipiente de 0,5 L de capacidad debajo del dispensador.
- Pulsar [▷].

El agua comienza a pasar por el filtro para limpiarlo.

- A continuación, vaciar el recipiente. La cafetera vuelve a estar lista para funcionar.

i Al limpiar el filtro, se activa también el ajuste para que se visualice el cambio del filtro.

Cuando se visualiza «Cambiar filtro de agua» o después de un máximo de 2 meses, el filtro ya no es efectivo. Debe cambiarlo por razones higiénicas y para que la cafetera no se calcifique (puede resultar dañada).

- Si no se coloca un filtro nuevo, seleccionar el ajuste «Retirar» y pulsar [▷].

Aparece «Retirar filtro de agua, volver a colocar el depósito de agua, cerrar puerta».



Si no se utiliza la cafetera durante un período de tiempo prolongado (p. ej. durante las vacaciones), antes de volver a utilizarla deberá limpiarse el filtro. Para ello dispensar simplemente una taza de agua caliente.

La información detallada sobre el filtro de agua se encuentra en las instrucciones del filtro adjuntas.

Home Connect

Ajustes para conexión a red WLAN (red doméstica) y terminales móviles (ver capítulo «Home Connect»).

Desconectar tras

Ajustar del intervalo de tiempo tras el cual desea que la cafetera se aclare y desconectar automáticamente, después de haber preparado la última bebida.

Se pueden seleccionar valores entre 15 minutos y 8 horas. El tiempo preajustado es de 30 minutos.

Iluminación

Ajustar la iluminación del dispensador de bebidas. Se puede seleccionar entre «encendida», «cuando util.» o «apagada».

Brillo iluminación

Ajuste del brillo de la iluminación del dispensador de bebidas. Se puede seleccionar desde el «Nivel 1» hasta el «Nivel 10».

Brillo pantalla

Ajuste del brillo de la pantalla.

Tonos teclas

Encendido o apagado del los tonos de las teclas.

Visualización del reloj

Posibilidad de mostrar el reloj «Desactivado» o «Digital» (activado). Los ajustes para ello se pueden realizar en el punto de menú Hora.



Si se desconecta la cafetera por medio del interruptor de red o se produce un fallo de la red, se pierden los ajustes de fecha y hora.

Hora

Ajuste de la hora actual.

Protección anticongelante

Programa de servicio para evitar daños producidos por la acción del hielo y el almacenamiento. Mediante dicho programa la cafetera se vacía completamente.

- Vaciar el depósito de agua y colocar de nuevo
- En su caso retirar el recipiente para la leche y cerrar la puerta. La cafetera vacía automáticamente el sistema de tubos.
- A continuación, vaciar y volver a colocar la bandeja de goteo.

Infor. bebidas

Muestra cuántas bebidas se han preparado desde la puesta en marcha.

Configuración de fábrica

Deshacer los ajustes propios y volver al estado de suministro.

- Tocar [Restablecer] para confirmar o cancelar con [No restablecer].

Home Connect

Esta cafetera automática funciona con Wi-Fi y puede controlarse a distancia a través de un dispositivo móvil (p.ej. tableta, smartphone). La aplicación Home Connect ofrece funciones adicionales que completan a la perfección el aparato conectado a través de la red.

Si no está conectado a la red WLAN (red doméstica), el aparato funciona como una cafetera automática sin conexión a la red y se puede seguir manejando desde la pantalla.

Advertencia importante:

El router de la red doméstica debe estar operativo en un margen de frecuencia de 2,4 GHz. Esto debe comprobarse y ajustarse si fuera necesario.

La disponibilidad de la función Home Connect depende de la disponibilidad de los servicios Home Connect en su país. Los servicios Home Connect no están disponibles en todos los países. Para más información, consulte la página **www.home-connect.com**.


i Deben tenerse en cuenta las indicaciones de seguridad incluidas al principio de este manual, también al utilizar el aparato mediante la aplicación Home Connect desde fuera de casa. Tener en cuenta también las indicaciones de la aplicación Home Connect.

i El manejo desde el propio aparato tiene siempre prioridad; en ese momento no es posible controlarlo desde la aplicación Home Connect.

Configuración

Para poder establecer los ajustes a través de Home Connect, hay que tener instalada la aplicación Home Connect en el terminal móvil (p.ej. tableta, smartphone). Se debe tener en cuenta para ello la documentación adjunta de Home Connect.

Seguir los pasos indicados en la aplicación para establecer los ajustes.

El registro del aparato en la red WLAN puede hacerse directamente en la cafetera automática en la primera puesta en marcha o a través del menú (pulsar primero [] para abrir el menú):

- Tocar [Home Connect].
- Tocar [Wi-Fi] para iniciar la conexión inalámbrica. En la pantalla aparece «Wi-Fi activado».
- Tocar [conectar red]. Aparecen las opciones [Conectar automáticamente] y [Conectar manualmente].

i Si el router cuenta con una función WPS, seleccionar [Conectar automáticamente].

Conexión automática en la red WLAN (red doméstica)

- Tocar [Conectar automáticamente]. En la pantalla aparece [Conexión de red automática].
- Trascurridos unos minutos, pulsar la tecla WPS del router de la red doméstica y esperar hasta que en la pantalla de la cafetera automática aparezca «Conexión de red correcta».

- Abrir la aplicación en el terminal móvil.
- Tocar [Conectar con aplicación]. La cafetera automática se conecta a la aplicación.
- Esperar a que en la pantalla se ilumine brevemente [Correctamente conectado con aplicación].
- Tocar [Inicio a distancia]. Aparece un mensaje de aviso.
- Tocar [Continuar] para leer el mensaje de aviso.
- Tocar [Confirmar].

Con el terminal móvil, ahora pueden utilizarse todas las funciones de la máquina a través de la aplicación.


i Si en el [Inicio a distanc.] se selecciona [desactiv.], sólo se mostrarán los estados de servicio de la cafetera automática en la aplicación Home Connect. Pueden realizarse ajustes pero no puede dispensarse bebida.

Conexión manual en la red WLAN (red doméstica)

- Tocar [Conectar manualmente]. La cafetera automática ajusta una red WLAN propia a la que es posible acceder a través de una tableta o un smartphone. En la pantalla aparece el SSID (el nombre) y la key (la contraseña) de esta red.
- Conectar el terminal móvil a la red de la cafetera automática con el SSID «HomeConnect» y la clave «HomeConnect».
- Ejecutar la aplicación en el terminal móvil y seguir las indicaciones de la aplicación y de los documentos suministrados de Home Connect para registrarse en la red. El proceso de registro ha concluido cuando en la pantalla de la cafetera automática se ilumina brevemente «Conexión de red correcta».
- Tocar [Conectar con aplicación]. Además debe abrirse la aplicación en el terminal móvil. La cafetera automática se conecta a la aplicación.
- Esperar a que en la pantalla se ilumine brevemente [Correctamente conectado con aplicación].


- Tocar [Inicio a distancia]. Aparece un mensaje de aviso.
- Tocar [Continuar] para leer el mensaje de aviso.
- Tocar [Confirmar].

Con el terminal móvil, ahora pueden utilizarse todas las funciones de la máquina a través de la aplicación.

 Si en el [Inicio a distanc.] se selecciona [desactiv.], sólo se mostrarán los estados de servicio de la cafetera automática en la aplicación Home Connect. Pueden realizarse ajustes pero no puede dispensarse bebida.


Conexión y desconexión de Wi-Fi

El Wi-Fi puede ajustarse en «activado» o «desactivado» (p. ej. en vacaciones) según las necesidades.

 Al desconectarlo, la información de red se conserva.

Tras conectarlo, esperar unos segundos hasta que la cafetera automática se haya vuelto a conectar con la red WLAN.

Durante el modo de espera conectado a la red, el aparato únicamente consume 2 W como máximo.


- Tocar [] para abrir el menú
- Tocar [Home Connect].
- Tocar [Wi-Fi] para ajustar el módulo de conexión inalámbrica en «activado» o «desactivado».


Otros ajustes

Home Connect puede adaptarse en todo momento a las necesidades personales. Advertencia: La cafetera automática debe estar conectada a la red WLAN.


Desconexión de la red

La cafetera automática puede desconectarse en cualquier momento de la red WLAN.

 Cuando la cafetera automática está desconectada de la red WLAN no es posible manejarla a través de Home Connect.

- Tocar [] para abrir el menú.
- Tocar [Home Connect].
- Tocar [Desenchufar de la red].


El aparato se ha desconectado de la red y de la aplicación. El Wi-Fi y el inicio a distancia están desconectados.

 La información de la red WLAN se borra.

Conexión con la aplicación

La aplicación Home Connect App puede conectarse a tantos terminales móviles como se desee y estos pueden conectarse a la cafetera automática.

Para ello, la cafetera automática debe estar conectada previamente a la red WLAN.

- Abrir la aplicación en el terminal móvil.
- Tocar [] para abrir el menú
- Tocar [Home Connect].
- Tocar [Conectar con aplicación] para conectar el aparato a la aplicación

Inicio a distancia

Si, por ejemplo, se desea iniciar el dispensado de bebida en la cafetera automática a través de un terminal móvil, debe activarse el inicio a distancia.



¡Peligro de quemaduras!


Si la máquina se conecta de forma remota sin vigilancia, terceras personas podrían sufrir quemaduras si tocan el dispensador de café mientras sale la bebida. Por tanto asegúrese de que no exista peligro para personas, especialmente niños, ni materiales en caso de conexión remota sin vigilancia del aparato.



El campo de texto [Inicio a distancia] sólo es visible si la conexión con Home Connect se ha establecido correctamente.



Si el inicio a distancia está desconectado, sólo se muestran los estados de servicio de la cafetera automática en la aplicación Home Connect.

- Tocar [] para abrir el menú
- Tocar [Home Connect].

- Tocar [Inicio a distancia] para ajustar la función de inicio a distancia en «activado» o «desactivado».




Información del aparato

Visualización de la información de red y del aparato

- Tocar [🔗] para abrir el menú
- Tocar [Home Connect].
- Tocar [Información del aparato]. En la pantalla se muestran durante unos segundos los siguientes datos: SSID, IP, dirección MAC y número de serie del aparato.

Pantalla

En la esquina superior derecha de la pantalla se muestra el estado de Home Connect mediante un símbolo:

-  Conectado a la red
-  Sin conexión a la red
-  Sin conexión con el servidor

Diagnóstico remoto

En caso de avería, el servicio de atención al cliente puede acceder a su aparato a través del diagnóstico remoto. Póngase en contacto con el servicio de atención al cliente y asegúrese de que el aparato esté conectado con el servidor de Home Connect, así como compruebe la disponibilidad del servicio de diagnóstico remoto en su país.


Para obtener más información acerca del servicio de diagnóstico remoto y la disponibilidad en su país, visite el área de Ayuda y asistencia de la página web de Home Connect en el país que corresponda: www.home-connect.com

Indicaciones sobre protección de datos

Al conectar por primera vez la cafetera automática a una red WLAN asociada a internet, la cafetera transmite las siguientes categorías de datos al servidor de Home Connect (registro inicial):

- Identificación clara del aparato (compuesta por la clave del aparato y la dirección MAC del módulo de comunicación Wi-Fi utilizado).
- Certificado de seguridad del módulo de comunicación Wi-Fi (para la protección técnica de la información de la conexión).
- Las versiones actuales del software y el hardware de la cafetera automática.
- El estado de un posible restablecimiento previo a los ajustes de fábrica.

El registro inicial prepara la utilización de las funciones de Home Connect y resulta necesario en el momento en el que se desean utilizar las funciones de Home Connect por primera vez.

 Se debe tener en cuenta que las funciones de Home Connect solo se pueden utilizar en conexión con la aplicación de Home Connect. Se puede consultar la información relativa a la protección de datos en la aplicación de Home Connect.

Declaración de conformidad

Por la presente, Robert Bosch Hausgeräte GmbH certifica que el aparato con la funcionalidad de Home Connect cumple con los requisitos básicos y las disposiciones generales básicas estipulados en la Directiva 2014/53/UE. Encontrará una declaración de conformidad con la directiva RED detallada en www.bosch-home.com, en la página del producto correspondiente a su aparato, dentro de la sección de documentos adicionales.

Banda de 2,4 GHz: 100 mW máx.

Cuidado y limpieza diaria

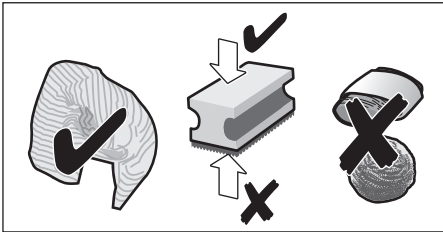


¡Peligro de descarga eléctrica!

No sumergir nunca el aparato en agua.

¡No utilizar limpiadoras de vapor!

- Limpiar la superficie de la cafetera con un paño suave y húmedo.
- Limpiar el panel de control con un paño de microfibrá.
- No utilizar productos de limpieza que contengan alcohol.
- No utilizar paños ni productos de limpieza abrasivos.



- Retirar siempre inmediatamente los restos de cal, café, leche y solución descalcificadora. Bajo estos restos se puede producir corrosión.



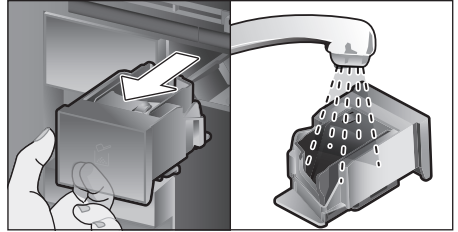
Los paños de limpieza nuevos pueden contener sales. Las sales pueden provocar una corrosión ligera en el acero. Por este motivo, lavar los paños minuciosamente antes de su uso.

- Abrir la puerta y tirar hacia delante de la bandeja de goteo.
- Retirar la cubierta de la bandeja de goteo y el recipiente para los posos del café.
- Vaciar, limpiar y secar las piezas individuales.



Importante: La bandeja de goteo y el recipiente para los posos de café deberían vaciarse y limpiarse a diario para evitar sedimentos.

- Extraer el cajón para el café molido, lavar con agua corriente y secar bien.



- Limpiar y secar el interior de la máquina (alojamiento de la bandeja de goteo y el cajón para el café molido) y la bandeja de recogida.
- Colocar las piezas secas, p. ej. el cajón para el café molido.



Las piezas siguientes no se pueden meter en el lavavajillas:

Cajón de accesorios, depósito de agua, tapa del depósito de agua, tapa del dispensador de bebidas, recipiente de granos de café, tapa del recipiente de granos de café, elemento de unión de metal, cajón para el café molido, tapa protectora para unidad de preparación, unidad de preparación y recipiente para leche.



Las piezas siguientes se pueden meter en el lavavajillas:

Bandeja escurridora, bandeja de recogida, bandeja de goteo, recipiente para los posos del café, tubos de la leche, tubos de aspiración, todas las partes del dispensador de bebidas, cuchara dosificadora y todas las partes de la tapa del recipiente para la leche.



Quando la cafetera se apaga en frío o después de dispensar café, ejecuta un aclarado automático. Es decir, la cafetera se limpia por sí misma.



Importante: Si no se ha utilizado la cafetera durante un período de tiempo prolongado (p. ej. durante las vacaciones), limpiarla a fondo, incluyendo el sistema de leche, el cajón para el café molido y la unidad de preparación.

Limpieza del sistema de leche

El sistema de leche se limpia automáticamente inmediatamente después de la preparación de una bebida con leche por medio de una corta ráfaga de vapor.

i Sugerencia: Para una limpieza más a fondo del sistema de la leche también se puede enjuagar con agua (véase el capítulo «Aclarado del sistema de leche»).

Importante: Limpiar el sistema de leche manualmente cada semana o más a menudo en caso necesario (véase el capítulo «Limpiar manualmente el sistema de leche»).

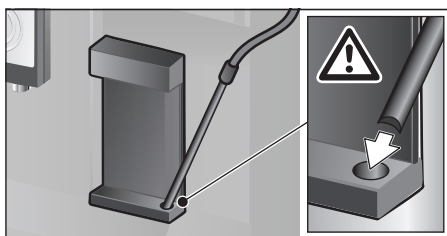


¡Peligro de quemaduras!

La salida de bebida alcanza una alta temperatura. Después de utilizarlo, no tocarlo hasta que se haya enfriado.

Aclarado del sistema de leche

- Tocar [☉].
- Tocar [Aclarar sist. de la leche] para seleccionar el programa.
- Abrir la puerta y retirar el tubo de aspiración del recipiente de leche.
- Limpiar con un trapo el tubo de aspiración e introducir su extremo en el agujero del recipiente para posos de café.

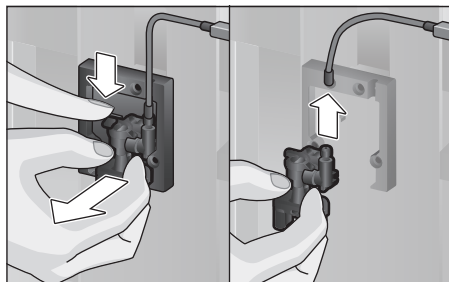


- Cerrar la puerta. No pellizcar el tubo para la leche con la puerta.
 - Colocar un vaso vacío debajo del dispensador de bebidas.
 - Pulsar [▷].
- El sistema de leche se aclara con agua.
- A continuación, vaciar el vaso.
 - Tocar [☉] para salir del programa.

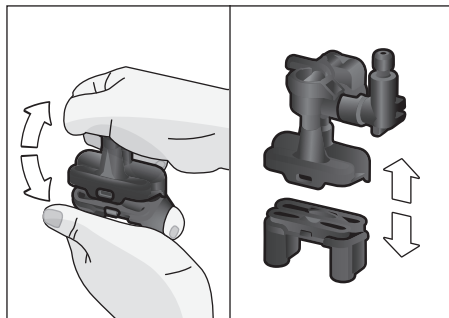
Limpiar manualmente el sistema de leche

Desmontar el sistema de leche para limpiarlo:

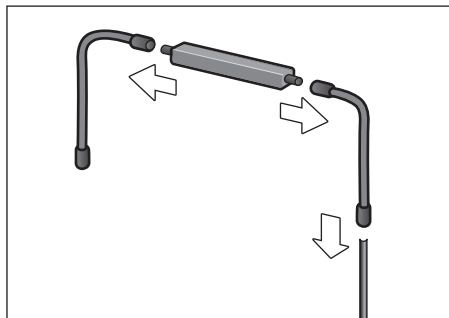
- Bajar el dispensador de bebidas del todo y retirar la tapa hacia delante.
- Presionar la palanca de la izquierda del dispensador de bebidas hacia abajo y tirar del dispensador de bebidas recto hacia delante.



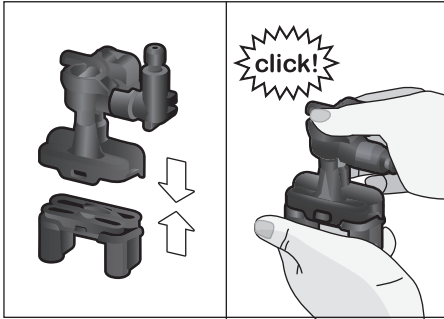
- Extraer el tubo de la leche. Desmontar la parte superior y la parte inferior del dispensador de bebidas.



- Separar los tubos para la leche, el elemento de unión y el tubo de aspiración.



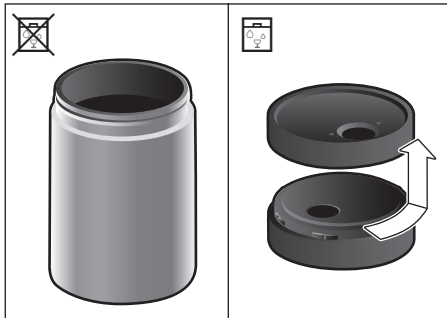
- Limpiar las distintas partes con agua con un poco de jabón y un paño suave.
- Aclarar todas las piezas con agua limpia y secarlas.
- Volver a montar todas las piezas (véanse también las instrucciones breves).



- Colocar el dispensador de bebidas recto desde la parte frontal firmemente con las tres conexiones.
- Volver a colocar la tapa.

Limpieza del recipiente de leche


Por razones de higiene, el recipiente de leche debe limpiarse regularmente. Solamente las piezas de la tapa se pueden meter en el lavavajillas. Limpiar el recipiente de leche de acero inoxidable a mano con un detergente suave.

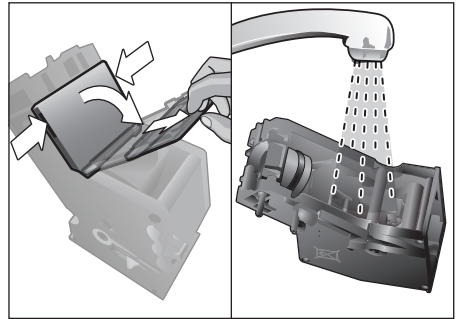


Limpieza de la unidad de preparación

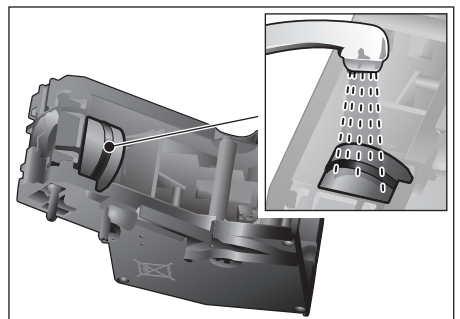
(Véanse también las instrucciones breves)
Además del programa de limpieza automático, la unidad de preparación debería extraerse regularmente para limpiarla.

- Abrir la puerta del aparato.

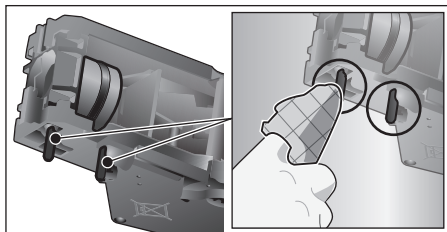
- Apagar la cafetera del todo con el interruptor de red [O/I].
- Extraer la tapa protectora de la unidad de preparación.
- Extraer el recipiente para los posos de café.
- Desplazar el cierre rojo de la unidad de preparación totalmente hacia la izquierda hasta .
- Presionar la palanca de expulsión completamente hacia abajo. La unidad de preparación se suelta.
- Sujetar la unidad de preparación por el tirador embutido y extraerla con cuidado.
- Retirar la tapa de la unidad de preparación y limpiar a fondo la unidad de preparación con agua corriente.




- Limpiar bien el filtro de la unidad de preparación bajo el chorro de agua.






- Limpiar a fondo el pasador de conexión de la unidad de preparación.



 **Importante:** No utilizar detergente y no meter la unidad en el lavavajillas.

- Limpiar a fondo el interior de la cafetera con un paño húmedo y retirar los restos de café que pueda haber.
- Dejar secar la unidad de preparación y el interior de la cafetera.
- Volver a colocar la cubierta sobre la unidad de preparación.
- Introducir la unidad de preparación en el aparato hasta que haga tope y presionarla en el centro hasta oír cómo encaja.

 **Importante:** El cierre rojo debe desplazarse hasta el tope izquierdo en  antes del uso (ver Figura E).

- Presionar la palanca de expulsión hacia el tope superior y desplazar el cierre rojo completamente hacia la derecha hasta .
- Colocar el recipiente para los posos de café.
- Volver a colocar la tapa protectora.
- Cerrar la puerta del aparato.

Programas de mantenimiento

(Véanse también las instrucciones breves)


A intervalos de tiempo determinados aparece previo aviso en la pantalla

«¡Ejecutar programa de descalcificación urgentemente!» o bien

«¡Ejecutar programa de limpieza urgentemente!» o bien

«¡Ejecutar programa Calc'nClean urgentemente!»

La cafetera debería limpiarse o descalcificarse inmediatamente con el programa correspondiente. Alternativamente, se pueden agrupar los procesos Descalcificar y Limpiar mediante la función Calc'nClean (véase el capítulo «Calc'nClean»). En caso de que el programa no se ejecute a tiempo pueden producirse daños en la cafetera.

 **Importante:** Si el aparato no se descalcifica a tiempo, aparece «Programa de descalcificación pendiente. ¡El aparato se bloqueará dentro de poco!». Realice el proceso de descalcificación inmediatamente. Si el aparato está bloqueado, sólo podrá utilizarse de nuevo cuando se haya completado correctamente el proceso de descalcificación.

Para visualizar cuántas bebidas se pueden preparar aún antes de que se deba llevar a cabo un programa de mantenimiento, proceder del modo siguiente:

- Tocar [].

Aparecen los programas de mantenimiento. El contador, p. ej. «Programa de descalcificación necesario en 28 tazas», proporciona información acerca de cuándo debe ejecutarse la próxima vez el correspondiente programa.

**¡Atención!**

Con cada programa de mantenimiento, utilizar los productos de descalcificación y de limpieza según las instrucciones y tener en cuenta las indicaciones de seguridad correspondientes.

No interrumpir nunca el programa de mantenimiento. ¡No ingerir los líquidos producidos! No utilizar nunca ácido cítrico, vinagre ni productos a base de vinagre para descalcificar. No introducir nunca pastillas ni otros productos para descalcificar en el cajón para café molido.

**Importante:**

Antes de iniciar cualquiera de los programas de mantenimiento (Descalcificar, Limpiar o Calc'nClean), retirar la unidad de preparación, limpiarla según las instrucciones y volver a colocarla. No pellizcar el tubo para la leche al cerrar la puerta. Tras finalizar cada programa de mantenimiento, limpiar el aparato con un paño suave y húmedo para retirar inmediatamente los restos de la solución de descalcificación y de limpieza. Bajo estos restos se puede producir corrosión. Los paños de limpieza nuevos pueden contener sales. Las sales pueden provocar una corrosión ligera en el acero. Por este motivo, lavar los paños minuciosamente antes de su uso. Limpiar a fondo el dispensador de bebidas, los tubos flexibles para la leche y el elemento de unión.


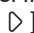
Puede adquirir productos de descalcificación y de limpieza especialmente desarrollados en establecimientos comerciales y a través del servicio de asistencia técnica (véase el capítulo «Accesorios»).




Si se utiliza un filtro de agua, se prolongan los intervalos de tiempo hasta que debe realizarse un programa de descalcificación.





Descalcificación


Duración: aprox. 21 minutos.

- Tocar [].
- Tocar [Descalcificar] para seleccionar el programa.
- La pantalla de visualización va mostrando los programas.
- Vaciar la bandeja de goteo y colocar de nuevo.
- Retirar el filtro de agua (si hay) y pulsar [].
- Llenar el depósito de agua vacío con agua templada hasta la marca «0,5 l» y disolver en ella 1 pastilla de descalcificación Bosch TCZ8002N.





Si no hay suficiente solución de descalcificación en el depósito de agua, aparece la solicitud correspondiente. Rellenar el depósito con agua sin gas y volver a pulsar [].

- Retirar el tubo de aspiración del recipiente de leche e introducir su extremo en el agujero del recipiente para posos de café.
- Cerrar la puerta del aparato.
- Colocar un recipiente de 0,5 L de capacidad debajo del dispensador de bebidas.
- Pulsar []. El programa de descalcificación se ejecutará durante unos 19 minutos aprox.
- Retirar el recipiente y volver a pulsar [].
- Vaciar el depósito de agua y colocar de nuevo el filtro de agua (si se había retirado).
- Llenar con agua limpia hasta la marca «max».
- Colocar de nuevo el depósito de agua y cerrar la puerta.
- Colocar de nuevo el recipiente debajo del dispensador de bebidas.
- Pulsar []. El programa de descalcificación se ejecutará durante aprox. 2 minutos y la cafetera iniciará el proceso de aclarado.
- Retirar el recipiente, vaciar la bandeja de goteo y colocarla de nuevo. Cerrar la puerta.
- Pulsar []. La cafetera está descalcificada y vuelve a estar lista para funcionar.

- Tocar [] para salir del programa.

Limpieza


Duración: aprox. 5 minutos.

- Tocar [].
- Tocar [Limpiar] para seleccionar el programa.
- La pantalla de visualización va mostrando los programas.
- Limpiar el dispensador de bebidas y colocar de nuevo. Vaciar la bandeja de goteo y colocar de nuevo.
- Abrir el cajón para el café molido, echar una pastilla de limpieza en su interior y cerrar.
- Cerrar la puerta del aparato.
- Colocar un recipiente de 0,5 L de capacidad debajo del dispensador de bebidas.
- Pulsar [▷]. El programa de limpieza se ejecutará durante unos 5 minutos.
- Retirar el recipiente, vaciar la bandeja de goteo y colocarla de nuevo. Cerrar la puerta.
- Pulsar [▷]. La cafetera está completamente limpia y vuelve a estar lista para funcionar.
- Tocar [] para salir del programa.

Calc'nClean

Duración: aprox. 26 minutos.


El programa Calc'nClean combina las funciones individuales de Descalcificación y de Limpieza. Si el momento en el que ambos programas deben ejecutarse está próximo, la máquina propone automáticamente este programa.

- Tocar [].
- Tocar [Calc'nClean] para seleccionar el programa.
- La pantalla de visualización va mostrando los programas.
- Limpiar el dispensador de bebidas y colocar de nuevo. Vaciar la bandeja de goteo y colocar de nuevo.
- Abrir el cajón para el café molido, echar una pastilla de limpieza en su interior y cerrar.
- Retirar el filtro de agua (si hay) y pulsar [▷].

- Llenar el depósito de agua vacío con agua templada hasta la marca «0,5 l» y disolver en ella 1 pastilla de descalcificación Bosch TCZ8002N.



Si no hay suficiente solución de descalcificación en el depósito de agua, aparece la solicitud correspondiente. Rellenar el depósito con agua sin gas y volver a pulsar [▷].

- Retirar el tubo de aspiración del recipiente de leche e introducir su extremo en el agujero del recipiente para posos de café.
- Cerrar la puerta del aparato.
- Colocar un recipiente de 0,5 L de capacidad debajo del dispensador de bebidas.
- Pulsar [▷]. El programa se ejecutará durante unos 19 minutos.
- Retirar el recipiente y volver a pulsar [▷].
- Vaciar el depósito de agua y colocar de nuevo el filtro de agua (si se había retirado).
- Llenar con agua limpia hasta la marca «max».
- Colocar de nuevo el depósito de agua y cerrar la puerta.
- Colocar de nuevo el recipiente debajo del dispensador de bebidas.
- Pulsar [▷]. El programa se ejecutará durante unos 7 minutos aclarando la máquina.
- Retirar el recipiente, vaciar la bandeja de goteo y colocarla de nuevo. Cerrar la puerta.
- Pulsar [▷]. La cafetera está completamente descalcificada y vuelve a estar lista para funcionar.
- Tocar [] para salir del programa.

Aclarado especial



Importante: Si por alguna razón se llegara a interrumpir un programa de mantenimiento, por ejemplo, por un apagón, proceder de acuerdo con la información de la pantalla del siguiente modo:

- Lavar el depósito de agua y llenarlo con agua limpia hasta la marca «max».

- Pulsar [▷]. El programa se ejecutará durante unos 2 minutos aclarando la máquina.
- Vaciar la bandeja de goteo y colocarla de nuevo. Cerrar la puerta. La cafetera vuelve a estar lista para funcionar.
- Tocar [☰] para salir del programa.

Recomendaciones para ahorrar energía

- Pulsando [Ⓛ], la máquina pasa al «modo de ahorro». En el «modo de ahorro» la máquina consume muy poca electricidad, pero sigue supervisando todas las funciones relevantes para la seguridad para impedir que se produzcan daños.
- Ajustar la desconexión automática a 15 minutos en la opción «Desconectar tras» del menú.
- Reducir el brillo y la iluminación de la pantalla en el menú para ahorrar energía.
- En la medida de lo posible, no interrumpir el dispensado de café o de espuma. Si se detiene antes de tiempo la preparación de café o espuma, el consumo de energía es mayor y también es mayor la cantidad de agua residual de la bandeja de goteo.
- Descalcificar la cafetera regularmente para impedir que se produzcan calcificaciones. Los residuos de cal hacen que aumente el consumo de energía.

Protección anticongelante

Para evitar daños provocados por el hielo durante el transporte o almacenamiento, la cafetera debe vaciarse antes completamente (véase el capítulo «Menú – Protección anticongelante»).

Conservación de accesorios

La cafetera automática tiene un compartimento especial para guardar en ella los accesorios y las instrucciones breves de uso.

- Colocar la cuchara dosificadora y el filtro de agua en el cajón de accesorios.

- Insertar las instrucciones breves en la guía especial situada delante en el cajón de accesorios.
- El tubo de aspiración largo puede guardarse en el soporte en el interior de la puerta.
- El elemento de unión puede fijarse al soporte magnético sobre el cajón para el café molido.

Accesorios

Los siguientes accesorios se pueden obtener en establecimientos comerciales y a través del servicio de asistencia técnica:

Accesorios	Número de pedido
	Establecimiento comercial/Servicio de asistencia técnica
Pastillas de limpieza	TCZ8001N/00311808
Pastillas de descalcificación	TCZ8002N/00576694
Filtro de agua	TCZ7003/00575491
Set de limpieza	TCZ8004/00576331
Recipiente para la leche con tapa «FreshLock»	TCZ8009N/00576165
Limitaciones para ángulo de apertura 92°	00636455

Eliminación



Elimine el embalaje respetando el medio ambiente. Este aparato está marcado con el símbolo de cumplimiento con la Directiva Europea 2012/19/UE relativa a los aparatos eléctricos y electrónicos usados (Residuos de aparatos eléctricos y electrónicos RAEE). La directiva proporciona el marco general válido en todo el ámbito de la Unión Europea para la retirada y la reutilización de los residuos de los aparatos eléctricos y electrónicos. Infórmese sobre las vías de eliminación actuales en su distribuidor.

Garantía

Bosch se compromete a reparar o reponer de forma gratuita durante un período de 24 meses, a partir de la fecha de compra por el usuario final, las piezas cuyo defecto o falta de funcionamiento obedezca a causas de fabricación, así como la mano de obra necesaria para su reparación, siempre y cuando el aparato sea llevado por el usuario al taller del Servicio Técnico Autorizado por Bosch.

En el caso de que el usuario solicitara la visita del Técnico Autorizado a su domicilio para la reparación del aparato, estará obligado el usuario a pagar los gastos del desplazamiento.

Esta garantía no incluye: lámparas, cristales, plásticos, ni piezas estéticas, reclamadas después del primer uso, ni averías producidas por causas ajenas a la fabricación o por uso no doméstico. Igualmente no están amparadas por esta garantía las averías o falta de funcionamiento producidas por causas no imputables al aparato (manejo inadecuado del mismo, limpiezas, voltajes e instalación incorrecta) o falta de seguimiento de las instrucciones de funcionamiento y mantenimiento que para cada aparato se incluyen en el folleto de instrucciones.

Para la efectividad de esta garantía es imprescindible acreditar por parte del usuario y ante el Servicio Autorizado de Bosch, la fecha de adquisición mediante la correspondiente FACTURA DE COMPRA que el usuario acompañará con el aparato cuando ante la eventualidad de una avería lo tenga que llevar al Taller Autorizado.

La intervención en el aparato por personal ajeno al Servicio Técnico Autorizado por Bosch, significa la pérdida de garantía. **GUARDE POR TANTO LA FACTURA DE COMPRA.**

Todos nuestros técnicos van provistos del correspondiente carnet avalado por ANFEL (Asociación Nacional de Fabricantes de Electrodomésticos) que le acredita como Servicio Autorizado de Bosch.

Reservado el derecho a cambios y modificaciones sin previo aviso.

Resolución de algunos problemas sencillos

Problema	Causa	Solución
Calidad del café o de la espuma muy variable (p. ej. variación de cantidad o salpicaduras de espuma de leche).	La cafetera está calcificada.	Descalcificar la cafetera según las instrucciones, véase el capítulo «Programas de mantenimiento».
	El tubo de aspiración está obstruido.	Limpiar el tubo de aspiración.
No es posible el dispensado.	El dispensador de bebidas o una de las 3 conexiones están obstruidos.	Limpiar el dispensador de bebidas y las conexiones.
La bebida se sale por todo el dispensador durante el dispensado.	Falta la parte inferior del dispensador de bebidas.	Montar la parte inferior, véase el capítulo «Limpieza del sistema de leche».
Hay poca espuma, no hay espuma o el sistema de leche no aspira leche.	La cafetera está calcificada.	Descalcificar la cafetera según las instrucciones, véase el capítulo «Programas de mantenimiento».
	El dispensador de bebidas o una de las 3 conexiones están obstruidos.	Limpiar el dispensador de bebidas y las conexiones.
	Leche inadecuada.	No utilice leche que ya haya cocido. Utilice leche con un mínimo de 1,5% de materia grasa.
	El dispensador de bebidas y los tubos flexibles para la leche no están montados correctamente.	Humedecer las distintas partes y volver montar todas las piezas.
	El tubo de aspiración está obstruido.	Limpiar el tubo de aspiración.
La cantidad de llenado ajustada no se alcanza, el café sale sólo a gotas o deja de salir.	El grado de molido es demasiado fino. El café en polvo es demasiado fino.	Regular el grado de molido para que sea menos fino. Utilice café molido menos fino.
	La máquina está fuertemente calcificada.	Descalcificar la cafetera según las instrucciones, véase el capítulo «Programas de mantenimiento».
	La unidad de preparación está sucia.	Limpiar la unidad de preparación, véase el capítulo «Limpieza de la unidad de preparación».

Problema	Causa	Solución
El agua caliente sale con leche o sabe a leche o café.	No se ha extraído el tubo para la leche.	Extraer el tubo de goma flexible del recipiente para leche.
	En el dispensador de bebidas hay restos de leche o café.	Limpie el dispensador de bebidas.
El café no tiene «crema».	Tipo de café inadecuado.	Utilice un tipo de café con una mayor proporción de granos de la variedad Robusta.
	Los granos ya no están frescos.	Utilice granos frescos.
	El grado de molido no es el adecuado para los granos de café.	Ajuste un grado de molido más fino.
El café tiene un sabor demasiado «ácido».	El grado de molido es demasiado grueso. El café en polvo es demasiado grueso.	Ajuste un grado de molido más fino. Utilizar un café molido más fino.
	Tipo de café inadecuado.	Utilice otro tipo de café.
El café tiene un sabor demasiado «amargo».	El grado de molido es demasiado fino. El café en polvo es demasiado fino.	Regular el grado de molido para que sea menos fino. Utilice café molido menos fino.
	Tipo de café inadecuado.	Utilice otro tipo de café.
El café tiene sabor a «quemado».	Temperatura de preparación demasiado alta.	Baje la temperatura, véase el capítulo «Adaptación de bebidas».
	El grado de molido es demasiado fino. El café molido es demasiado fino.	Ajustar un grado de molido menos fino. Utilice café molido menos fino.
	Tipo de café inadecuado.	Utilice otro tipo de café.
El café sale demasiado claro.	Se ha seleccionado una intensidad de café demasiado baja.	Aumentar la intensidad del café, véase el capítulo «Adaptación de bebidas».
	Acumulación de café molido en el cajón para el café molido.	Extraer el cajón para el café molido, limpiarlo y secarlo a fondo.
El café molido se queda enganchado en el cajón para el café molido.	El café molido está pegado.	No apretar el café molido en el cajón para el café molido.
	El cajón para el café molido está húmedo.	Extraer el cajón para el café molido, limpiarlo y secarlo a fondo.
El filtro de agua no se queda sujeto al depósito de agua.	El filtro de agua no está bien fijado.	Presionar con fuerza el filtro de agua recto en el empalme del depósito.
El recipiente de granos de café se atasca al insertarlo.	Hay granos en la carcasa.	Retirar los granos de café.

Problema	Causa	Solución
Los posos de café no son compactos y están demasiado húmedos.	El ajuste del grado de molido es demasiado fino o demasiado grueso o se utiliza demasiado poco café molido.	Regular el grado de molido para que sea más o menos fino o utilice 2 cucharadas rasas de café molido.
El ajuste del grado de molido es lento.	Demasiados granos de café en el molinillo.	Dispensar una bebida hecha a base de granos de café. Realizar los cambios en el grado de molido en incrementos más pequeños.
La unidad de preparación no se puede utilizar.	Unidad de preparación en una posición incorrecta.	Utilizar la unidad de preparación según las instrucciones, véase el capítulo «Limpieza de la unidad de preparación».
	La unidad de preparación está bloqueada.	Desbloquear la unidad de preparación según las instrucciones, véase el capítulo «Limpieza de la unidad de preparación».
La tapa protectora de la unidad de preparación no se puede colocar correctamente.	La unidad de preparación no está bloqueada.	Bloquear la unidad de preparación, véase el capítulo «Limpieza de la unidad de preparación».
Hay agua debajo de la bandeja de goteo.	Se trata de agua condensada.	No utilizar la bandeja de goteo sin cubierta.
Indicación de la pantalla „12:00“	Máquina apagada por un fallo de la red o con el interruptor de red.	Volver a introducir los valores, no desconectar la máquina con el interruptor de red o bien ajustar «Desactivado» en el menú «Visualización del reloj».
Indicación de la pantalla «¿Recipiente acoplado?» a pesar de estar el recipiente para leche acoplado.	El recipiente se encuentra fuera del alcance del sensor.	Colocar el recipiente en el borde derecho.
	No se detecta el material, por ejemplo, el cartón de leche.	Confirmar con «Sí» la consulta de la pantalla o o utilizar el recipiente para leche suministrado.
Indicación de la pantalla «Sobretensión o subtensión»	Tensión de red demasiado alta o demasiado baja.	Contactar con el proveedor corriente o con el operador de red. Encargar verificar la alimentación de tensión a un profesional.
Indicación de la pantalla «Dejar enfriar el aparato»	El aparato está demasiado caliente.	Desconectar el aparato durante 30 minutos.

Problema	Causa	Solución
Indicación de la pantalla, por ejemplo: «Error: E0510»	La cafetera está averiada.	Proceder siguiendo la indicación de la pantalla.
Indicación de la pantalla «Introducir granos de café» a pesar de que el recipiente para café en grano está lleno o el molinillo no muele granos de café.	Los granos no caen directamente en el molinillo (son demasiado grasos).	Golpear levemente el recipiente de granos de café. Utilizar otra clase de café. Cuando el recipiente de granos de café esté vacío, limpiarlo con un paño seco.
Indicación de la pantalla «Limpiar unidad de preparación»	Unidad de preparación sucia.	Limpiar la unidad de preparación.
	Demasiado café molido en la unidad de preparación.	Limpiar la unidad de preparación. Llene como máximo 2 cucharas dosificadoras rasas de café molido.
	El mecanismo de la unidad de preparación está duro.	Limpiar la unidad de preparación, véase el capítulo «Cuidado y limpieza diaria».
Indicación de la pantalla «Rellenar con agua sin gas o retirar el filtro»	Depósito de agua colocado incorrectamente.	Colocar el depósito de agua correctamente.
	Agua con gas en el depósito de agua.	Llenar el depósito con agua fresca del grifo.
	El flotador del tanque de agua está enganchado.	Extraer el depósito de agua y limpiarlo a fondo.
	El filtro de agua nuevo no está enjuagado según las instrucciones o el filtro de agua está usado o defectuoso.	Enjuagar el filtro de agua según las instrucciones y ponerlo en marcha o utilizar un nuevo filtro de agua.
	Hay aire en el filtro de agua.	Sumergir el filtro en agua hasta que no salgan burbujas de aire, volver a colocar el filtro.
Indicación de la pantalla «Vaciar bandeja de goteo» a pesar de haber vaciado la bandeja de goteo.	La bandeja de goteo está sucia o húmeda.	Limpiar a fondo la bandeja de goteo y secarla.
	Con el aparato apagado no se reconoce el vaciado.	Vacíe la bandeja de goteo con el aparato encendido y vuelva a colocarla.
Indicación de la pantalla «Colocar bandeja goteo» a pesar de que la bandeja de goteo está colocada.	En el interior del aparato (alojamiento de bandejas) está sucio.	Limpiar el interior del aparato.
	El recipiente para los posos del café no está insertado hasta el tope.	Insertar el recipiente para los posos de café hasta el tope.

Problema	Causa	Solución
La indicación de que es necesario descalcificar aparece con demasiada frecuencia.	Agua con un contenido excesivo de cal.	Introducir el filtro de agua y ajustarlo en el menú correspondientemente.
Gotas de agua en el interior de la máquina al haber retirado la bandeja de goteo.	Bandeja de goteo retirada demasiado pronto.	Retirar la bandeja de goteo unos segundos después de haber preparado la última bebida.
Indicación de la pantalla «Switch off with power switch, then back on after 30 sec!»	Aparato demasiado caliente.	Dejar enfriar el aparato.
	Unidad de preparación sucia.	Limpiar la unidad de preparación.
Home Connect no funciona correctamente.		Ir a www.home-connect.com

Si no puede solucionar algún problema, póngase en contacto con el teléfono de asistencia.

Los números de teléfono se encuentran en la última página de estas instrucciones.

Características técnicas

Conexión eléctrica (tensión – frecuencia)	220-240 V – 50/60 Hz
Potencia de conexión	1600 W
Presión máxima de la bomba, estática	19 bares
Capacidad máxima del depósito de agua (sin filtro)	2,4 l
Capacidad máxima del recipiente de granos de café	500 g
Longitud del cable de alimentación	1,7 m
Dimensiones (alto x ancho x fondo)	455 x 495 x 375 mm
Peso, vacía	19-20 kg
Tipo de molinillo	Cerámica

DE Deutschland, Germany
BSH Hausgeräte Service GmbH
Zentralwerkstatt für kleine Hausgeräte
Trautskirchener Strasse 6-8
90431 Nürnberg
Online Auftragsstatus, Pickup Service für
Kaffeevollautomaten und viele weitere
Infos unter:
www.bosch-home.com
Reparaturservice, Ersatzteile &
Zubehör, Produkt-Informationen:
Tel.: 0911 70 440 040
mailto:cp-servicecenter@bshg.com
Wir sind an 365 Tagen rund um die Uhr
erreichbar.

AE United Arab Emirates,
الإمارات العربية المتحدة
BSH Home Appliances FZE
Round About 13,
Plot Nr MO-0532A
Jebel Ali Free Zone – Dubai
Tel.: 04 881 4401
mailto:service.uae@bshg.com
www.bosch-home.com/ae

AL Republika e Shqipërisë,
Albania
ELEKTRO-SERVIS sh.p.k
Rr. Shkelqim Fusha, Selite,
Pallati "Matrix Konstruktion",
Kati 0 dhe +1
1023 Tirane
Tel.: 4 2278 130, -131
Fax: 4 2278 130
mailto:info@elektro-servis.com

EXPERT SERVIS
Rrugë e Kavajës,
Kulla B Nr 223/1 Kati I
1023 Tirane
Tel.: 4 480 6061
Tel.: 4 227 4941
Fax: 4 227 0448
Cel: +355 069 60 45555
mailto:info@expert-servis.al

AT Österreich, Austria
BSH Hausgeräte Gesellschaft mbH
Werkskundendienst für Hausgeräte
Quellenstrasse 2a
1100 Wien
Online Reparaturannahme, Ersatzteile
und Zubehör und viele weitere Infos
unter: www.bosch-home.at
Reparaturservice, Ersatzteile & Zubehör,
Produktinformationen
Tel.: 0810 550 511
mailto:vie-stoerungsannahme@bshg.com
Wir sind an 365 Tagen rund um die Uhr für
Sie erreichbar.

AU Australia
BSH Home Appliances Pty. Ltd.
Gate 1, 1555 Centre Road
Clayton, Victoria 3168
Tel.: 1300 369 744*
Fax: 1300 306 818
mailto:aftersales.au@bshg.com
www.bosch-home.com.au
*Mo-Fr: 24 hours

BA Bosna i Hercegovina,
Bosnia-Herzegovina
"HIGH" d.o.o.
Gradačanka 29b
71000 Sarajevo
Tel.: 061 10 09 05
Fax: 033 21 35 13
mailto:bosch_siemens_sarajevo@
yahoo.com

BE Belgique, België, Belgium
BSH Home Appliances S.A. – N.V.
Avenue du Laerbeek 74
Laarbeeklaan 74
1090 Bruxelles – Brussel
Tel.: 02 475 70 01
mailto:bru-repairs@bshg.com
www.bosch-home.be

BG Bulgaria
BSH Domakinski Uredi Bulgaria EOOD
Business center FPI, floor 5,
Cherni vrah Blvd. 51B
1407 Sofia
Tel.: 0700 208 17
mailto:informacia.servis-bg@bshg.com
www.bosch.home.bg

BH Bahrain, مملكة البحرين
Khalaifat Est.
P.O. Box 5111
Manama
Tel.: 01 7400 553
mailto:service@khalaifat.com

BY Belarus, Беларусь
ООО "БСХ Бытовая техника"
тел.: 495 737 2961
mailto:mok-kdhl@bshg.com

CH Schweiz, Suisse,
Svizzera, Switzerland
BSH Hausgeräte AG
Bosch Hausgeräte Service
Fahrweidstrasse 80
8954 Geroldswil
Reparaturservice, Ersatzteile & Zubehör,
Produktinformationen Tel.: 0848 888 200
Service Fax: 0848 840 041
mailto:ch-reparatur@bshg.com
Ersatzteile Fax: 0848 880 081
mailto:ch-ersatzteil@bshg.com
www.bosch-home.com

CY Cyprus, Κύπρος
BSH Ikiakes Syskeves-Service
39, Arh. Makaaniou III Str.
2407 Egomi/Nikosia (Lefkosia)
Tel.: 7777 8007
Fax: 022 658 128
mailto:bsh.service.cyprus@cytanet.com.cy

CZ Česká Republika, Czech Republic
BSH domácí spotřebiče s.r.o.
Firemní servis domácích spotřebičů
Radlická 350/107c
158 00 Praha 5
Tel.: 0251 095 546
www.bosch-home.com/cz

DK Danmark, Denmark
BSH Hvidevarer A/S
Telegrafvej 4
2750 Ballerup
Tel.: 44 89 80 18
mailto:BSH-Service.dk@bshg.com
www.bosch-home.dk

EE Eesti, Estonia
SIMSON OÜ
Türi tn.5
11313 Tallinn
Tel.: 0627 8730
Fax: 0627 8733
mailto:servicenet@servicenet.ee
www.simson.ee
Reneki Kaubanduse OÜ
Tammisaare tee 134B (Euronicsi
kaupluses)
12918 Tallinn
Tel.: 0651 2222
Tel.: 0516 7171
mailto:klienditeenindus@renerk.ee
www.renerk.ee

Eliser OÜ
Mustamäe tee 24
10621 Tallinn
Tel.: 0665 0090
mailto:hooldus@eliser.ee
www.kodumasinatate-remont.ee

ES España, Spain
En caso de avería puede ponerse en
contacto con nosotros, su aparato será
trasladado a nuestro taller especializado
de cafeteras.
BSH Electrodomésticos España S.A.
Servicio Oficial del Fabricante
Parque Empresarial PLAZA,
C/ Manfredonia, 6
50197 Zaragoza
Tel.: 976 305 713
Fax: 976 578 425
mailto:CAU-Bosch@bshg.com
www.bosch-home.es

FI Suomi, Finland
BSH Kodinkoneet Oy
Itälähdenkatu 18 A, PL 123
00201 Helsinki
Tel.: 0207 510 705
mailto:Bosch-Service-FI@bshg.com
www.bosch-home.fi
Soittajahinta on kiinteästä verkosta ja
matkapuhelimesta 8,35 snt/puh + 16,69 snt/min.

FR France
BSH Electroménager S.A.S.
50 rue Ardoin – CS 50037
93406 SAINT-OUEN cedex
Service interventions à domicile:
01 40 10 11 00
Service Consommateurs:
0 892 698 010 Service 0,40 € / min
+ prix appli
mailto:soa-bosch-conso@bshg.com
Service Pièces Détachées et Accessoires:
0 892 698 009 Service 0,40 € / min
+ prix appli
www.bosch-home.fr

GB Great Britain

BSH Home Appliances Ltd.
Grand Union House
Old Wolverton Road
Wolverton
Milton Keynes MK12 5PT
To arrange an engineer visit, to order
spare parts and accessories or for
product advice please visit
www.bosch-home.co.uk
or call
Tel.: 0344 892 8979*

*Calls are charged at the basic rate, please
check with your telephone service provider for
exact charges

GR Greece, Ελλάδα

BSH Ikiakes Siskeves A.B.E.
Central Branch Service
17 km E.O. Athinon-Lamias &
Potamou 20
14564 Kifisia
Τηλέφωνο: 210 4277701
Τηλέφωνο: 181 82
mailto:nkf-CustomerService@bshg.com
www.bosch-home.gr

HK Hong Kong, 香港

BSH Home Appliances Limited
Unit 1 & 2, 3rd Floor,
North Block, Skyway House,
3 Sham Mong Road
Tai Kok Tsui, Kowloon
Hong Kong
Tel.: 2565 6151
Fax: 2565 6681
mailto:bosch.hk.service@bshg.com
www.bosch-home.cn

HR Hrvatska, Croatia

BSH kućanski uređaji d.o.o.
Ulica grada Vukovara 269F
10000 Zagreb
Tel.: 01 5520 888
Fax: 01 6403 603
mailto:informacije.servis-hr@bshg.com
www.bosch-home.com/hr

HU Magyarország, Hungary

BSH Háztartási Készülék Kereskedelm Kft.
Árpád fejedelem útja 26-28
1023 Budapest
Call Center: +06 80 200 201
mailto:BSH-szerviz@bshg.com
www.bosch-home.com/hu

IE Republic of Ireland

BSH Home Appliances Ltd.
M50 Business Park
Ballymount Road Upper
Walkinstown
Dublin 12
To arrange an engineer visit, to order
spare parts and accessories or for
product advice please call
Tel.: 01450 2655*
www.bosch-home.ie

* Calls are charged at the basic rate, please
check with your telephone service provider
for exact charges.

IL Israel, ישראל

C/S/B/ Home Appliance Ltd.
1, Hamasger St.
North Industrial Park
Lod, 7129801
Tel.: 08 9777 222
Fax: 08 9777 245
mailto:csb-serv@csb-ltd.co.il
www.bosch-home.co.il

IN India, Bhārat, भारत

BSH Household Appliances Mfg. Pvt. Ltd.
Arena House, Main Bldg, 2nd Floor,
Plot No. 103, Road No. 12,
MIDC, Andheri East
Mumbai 400 093
Toll Free 1800 266 1880*
www.bosch-home.com/in
*Mo-Sa: 8.00am to 8.00pm
(exclude public holidays)

IS Iceland

Smith & Norland hf.
Noatuni 4
105 Reykjavik
Tel.: 0520 3000
Fax: 0520 3011
www.sminor.is

IT Italia, Italy

BSH Elettrodomestici S.p.A.
Via. M. Nizzoli 1
20147 Milano (MI)
Numero verde 800 829 120
mailto:info.it@bosch-home.com
www.bosch-home.com/it

KZ Kazakhstan, Қазақстан

IP Anackiy A.N. PTN-Service
Kuyshi Dina str.23/1 N3
Astana
Tel.: 717 236 64 55
mailto:ptnservice@mail.ru
Technodom Service
Utegen Batira str.73
480096 Almaty
Tel.: 727 258 85 44
mailto:lsr@technodom.kz
www.technodom.kz

Kombitechnoctr
Zhambyl st. 117
480096 Almaty
Tel.: 727 338 45 55
mailto:cts_pavel@bk.ru
www.cts.kz

TOO Evrika Service
Shimkent, Riskulova 22.
Shimkent 160018
Tel.: 727 252 44 63 75
mailto:evrika_kz@mail.ru
www.evrika.com

AV SERVICE

Abulhair hana Str.51
Uralsk 090000
Tel.: 711 293 99 49
mailto:oastafiev@avservice.kz
www.avservice.kz

LB Lebanon, لبنان

Teheni, Hana & Co.
Boulevard Dora 4043 Beyrouth
P.O. Box 90449
Jdeideh, 1202 2040
Tel.: 01 255 211
mailto:Info@Teheni-Hana.com

LT Lietuva, Lithuania

Senuku prekybos centras UAB
Jonavos g. 62
44192 Kaunas
Tel.: 037 212 146
Fax: 037 212 165
www.senukal.lt

UAB "AG Service"
R. Kalantos g. 32
52494 Kaunas
Tel.: 070 055 655
Fax: 037 331 363
mailto:servisas@agservice.lt
www.agservice.lt

Baltic Continent Ltd.
Lukšio g. 23
09132 Vilnius
Tel. 87 00 555 95
Fax: 05 27 417 22
mailto:info@balticcontinent.lt
www.balticcontinent.lt

UAB Emto servis
Savanorių pr. 1 (Centrinė būstinė)
03116 Vilnius
Tel.: 87 00 447 24
Fax: 05 27 373 68
mailto:svc@emto servis.lt
www.emto servis.lt

LU Luxembourg

BSH électroménagers S.A.
13-15, ZI Breedeweues
1259 Senningerberg
Tel.: 26 349 811
Fax: 26 349 315
Reparaturen: lux-repair@bshg.com
Ersatzteile: lux-spare@bshg.com
www.bosch-home.com/lu

LV Latvija, Latvia

SIA "General Serviss"
Bulļu iela 70c
1067 Riga
Tel.: 067 42 52 32
mailto:info@serviscentrs.lv
www.serviscentrs.lv
BALTIJAS SERVISS
Brivibas gatve 201
1039 Riga
Tel.: 067 07 05 20; -36
Fax: 067 07 05 24
mailto:info@baltijasserviss.lv
www.baltijasserviss.lv

Sia Elektronika-Serviss
Tadaiku iela 4
1004 Riga
Tel.: 067 71 70 60
Fax: 067 60 12 35
mailto:serviss@elektronika.lv
www.elektronika.lv

MD Moldova

S.R.L. "Rialto-Studio"
ул. Шцусева 98
2012 Кишинев
тел./факс: 022 23 81 80
mailto:bosch-md@mail.ru

ME Crna Gora, Montenegro

Elektronika komerc
Ul. Slobode 17
84000 Bijelo Polje
Tel./Fax: 050 432 575
Mobil: 069 324 812
mailto:ekobosch.servis@t-com.me

MK Macedonia, Македонија

GORENEC
Jane Sandanski 69 lok. 3
1000 Skopje
Tel.: 022 454 600
Mobil: 070 697 463
mailto:gorenecc@yahoo.com

MT Malta

Oxford House Ltd.
Notabile Road
Mriehel BKR 14
Tel.: 021 442 334
Fax: 021 488 656
www.oxfordhouse.com.mt

MV Raajjeyge Jumhooriyyaa, Maldives

Lintel Investments
Ma. Maadheli, Majeedhee Magu
Malé
Tel.: 0331 0742
mailto:mohamed.zuhuree@intel.com.mv

NL Nederlande, Netherlands

BSH Huishoudapparaten B.V.
Taurusavenue 36
2132 LS Hoofddorp
Storingsmelding:
Tel.: 088 424 4010
Fax: 088 424 4845
mailto:bosch-contactcenter@bshg.com
Onderdelenverkoop:
Tel.: 088 424 4010
Fax: 088 424 4801
mailto:bosch-onderdelen@bshg.com
www.bosch-home.nl

NO Norge, Norway

BSH Husholdningsapparater A/S
Grensesvingen 9
0661 Oslo
Tel.: 22 66 05 54
Fax: 22 66 06 00
mailto:Bosch-Service-NO@bshg.com
www.bosch-home.no

NZ New Zealand

BSH Home Appliances Ltd.
Unit F2, 4 Orbit Drive
Mairangi Bay
Auckland 0632
Tel.: 0800 245 700*
Fax: 0800 256 535
mailto:aftersales.nz@bshg.com
www.bosch-home.co.nz

* Mo-Fr: 8.30am to 5.00 pm
(exclude public holidays)

PL Polska, Poland

BSH Sprzęt Gospodarstwa
Domowego sp. z o.o.
Al. Jerozolimskie 183
02-222 Warszawa
Tel.: 801 191 534
Fax: 022 572 7709
mailto:Serwis.Fabryczny@bshg.com
www.bosch-home.pl

PT Portugal

BSHP Electrodomésticos,
Sociedade Unipessoal, Lda.
Rua Alto do Montijo, n.º 15
2790-012 Carnaxide
Tel.: 214 250 730
Fax: 214 250 701
mailto:bosch.electrodomesticos.pt@bshg.com
www.bosch-home.pt

RO România, Romania

BSH Electrocasnice srl.
Sos. Bucuresti-Ploiesti,
nr. 19-21, sect.1
13682 Bucuresti
Tel.: 021 203 9748
Fax: 021 203 9733
mailto:service.romania@bshg.com
www.bosch-home.ro

RU Russia, Россия

ООО "БСХ Бытовые Приборы"
Сервис от производителя
Малая Калужская, 15
119071 Москва
тел.: 8 (800) 200 29 61
mailto:mok-kdhl@bshg.com
www.bosch-home.com

SA Kingdom Saudi Arabia,

المملكة العربية السعودية
Abdul Latif Jameel Electronics
and Airconditioning Co. Ltd.
BOSCH Service centre,
Kilo 5 Old Makkah Road
(Next to Toyota), Jamiiah Dist.
P.O.Box 7997
Jeddah 21472
Tel.: 800 127 9999
mailto:palakkaln@alj.com
www.aljelectronics.com.sa

SE Sverige, Sweden

BSH Home Appliances AB
Landsvägen 32
169 29 Solna
Tel.: 0771 19 70 00 local rate
Tel.: 0771 11 22 77 local rate
mailto:Bosch-Service-SE@bshg.com
www.bosch-home.se

SG Singapore, 新加坡

BSH Home Appliances Pte. Ltd.
Block 4012, Ang Mo Kio Avenue 10
#01-01 Techplace 1
Singapore 569628
Tel.: 6751 5000*
Fax: 6751 5005
mailto:bshsgp.service@bshg.com
www.bosch-home.com.sg

* Mo-Fr: 8.30am to 7.00pm, Sa: 8.30am to 5.30pm
(exclude public holidays)

SI Slovenija, Slovenia

BSH Hišni aparati d.o.o.
Litostrojska 48
1000 Ljubljana
Tel.: 01 583 07 00
Fax: 01 583 08 89
mailto:informacije.servis@bshg.com
www.bosch-home.com/si

SK Slovensko, Slovakia

BSH domácí spotřebiče s.r.o.
Firemní servis domácích spotřebičů
Radlická 350/107c
158 00 Praha 5
Tel.: +421 244 452 041
mailto:opravy@bshg.com
www.bosch-home.com/sk

TR Türkiye, Turkey

BSH Ev Aletleri Sanayi
ve Ticaret A. S.
Fatih Sultan Mehmet Mahallesi
Balkan Caddesi No: 51
34771 Ümraniye, İstanbul
Tel.: 0 216 444 6333*
Fax: 0 216 528 9188*
mailto:careline.turkey@bshg.com
www.bosch-home.com/tr

* Çağrı merkezini sabit hatlardan
aramanın bedeli şehir içi ücretlendirmede,
cep telefonlarından ise kullanılan
tarifeyle göre değişkenlik göstermektedir

TW Taiwan, 台灣

我們期盼您不斷的鼓勵與指導，
任何諮詢或服務需求，
歡迎洽詢客服專線
BSH Home Appliances Private Limited
台北市內湖區洲子街80號11樓
11F., No.80, Zhouzi St., Neihu Dist.
Taipei City 11493
Tel.: 0800 368 888
Fax: 02 2627 9788
mailto:bshtzn-service@bshg.com
www.bosch-home.com.tw

UA Ukraine, Україна

ТОВ "БСХ Побутова Техніка"
tel.: 044 490 2095
mailto:bsh-service.ua@bshg.com
www.bosch-home.com.ua

XK Kosovo

Service-General SH.P.K.
Rruga Mag Prishtine-Ferizaj
70000 Ferizaj
Tel.: 0290 321 434
Tel.: 0290 330 723
mailto:a_service@gama-electronics.com

XS Srbija, Serbia

BSH Kućni aparati d.o.o.
Milutina Milankovića br. 9ž
11070 Novi Beograd
Tel.: 011 353 70 08
Fax: 011 205 23 89
mailto:informacije.servis-sr@bshg.com
www.bosch-home.rs

ZA South Africa

BSH Home Appliances (Pty) Ltd.
15th Road Randjespark
Private Bag X36, Randjespark
1685 Midrand – Johannesburg
Tel.: 086 002 6724
Fax: 086 617 1780
mailto:applianceserviceza@bshg.com
www.bosch-home.com/za



Thank you for buying a Bosch Home Appliance!

Register your new device on MyBosch now and profit directly from:

- **Expert tips & tricks for your appliance**
- **Warranty extension options**
- **Discounts for accessories & spare-parts**
- **Digital manual and all appliance data at hand**
- **Easy access to Bosch Home Appliances Service**

Free and easy registration – also on mobile phones:

www.bosch-home.com/welcome

BOSCH
HOME APPLIANCES
SERVICE

Looking for help? You 'll find it here.

Expert advice for your Bosch home appliances, need help with problems or a repair from Bosch experts.

Find out everything about the many ways Bosch can support you:

www.bosch-home.com/service

Contact data of all countries are listed in the attached service directory.

Robert Bosch Hausgeräte GmbH

Carl-Wery-Straße 34

81739 München

GERMANY

www.bosch-home.com



8001110290

(980418)