



Register your new Bosch now:  
[www.bosch-home.com/welcome](http://www.bosch-home.com/welcome)



**CTL636E..**

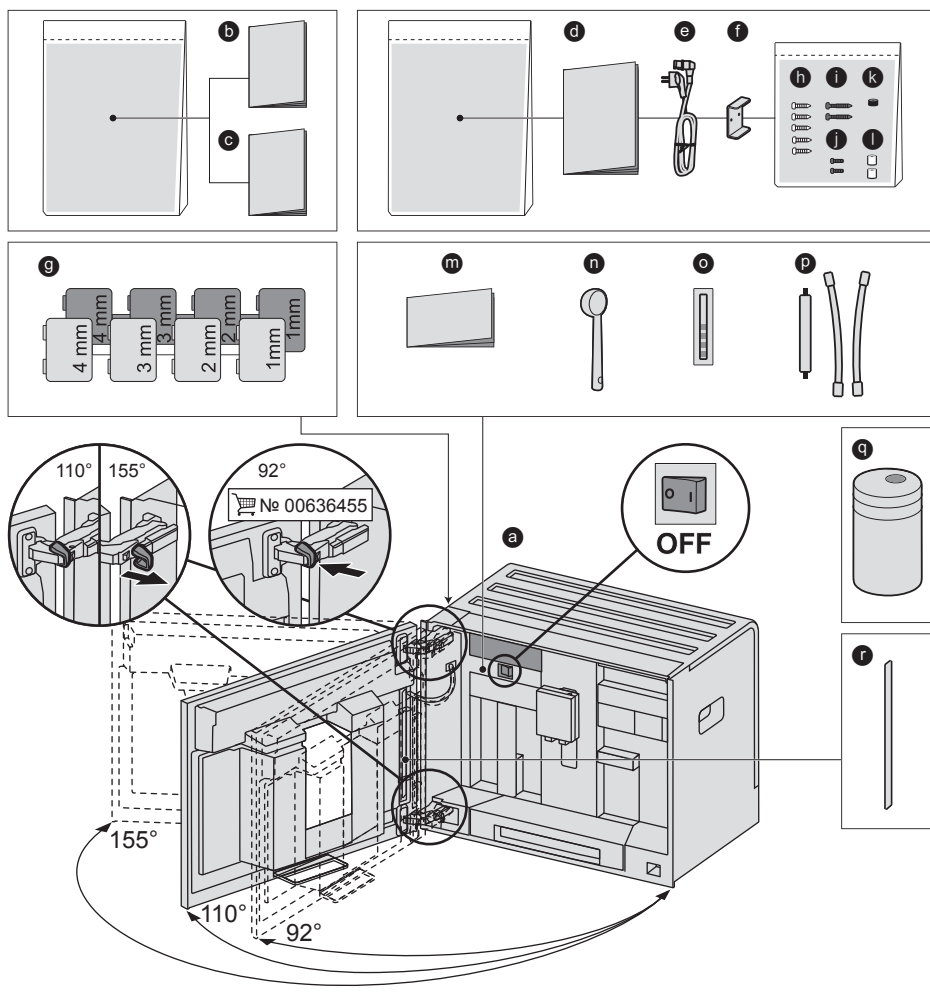


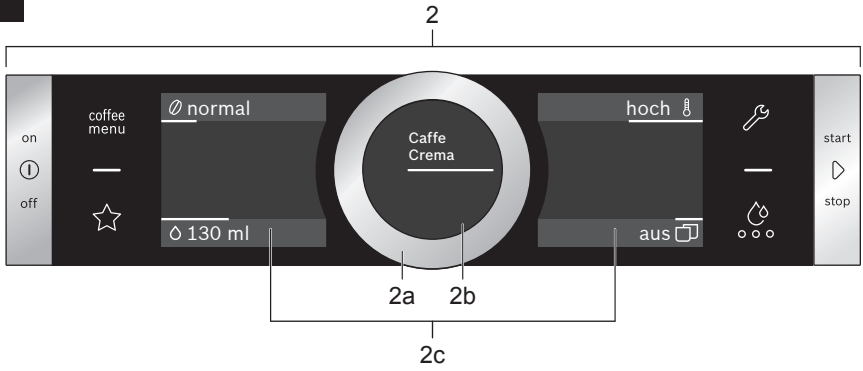
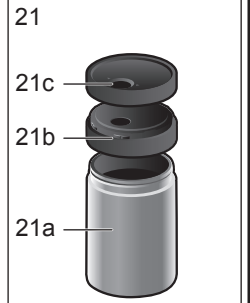
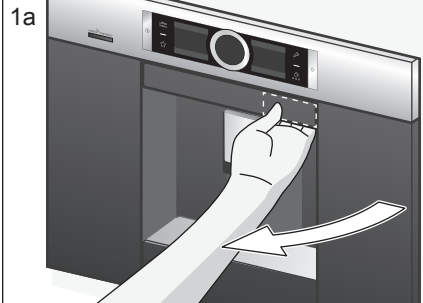
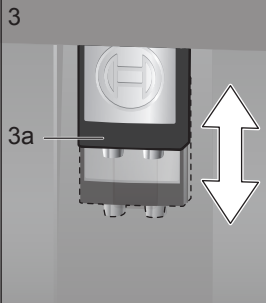
**BOSCH**

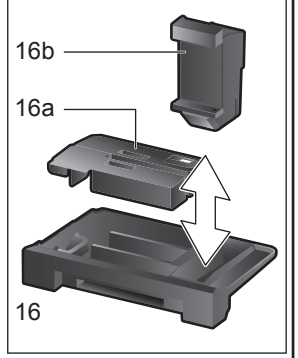
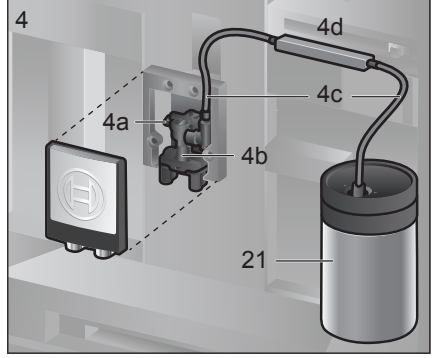
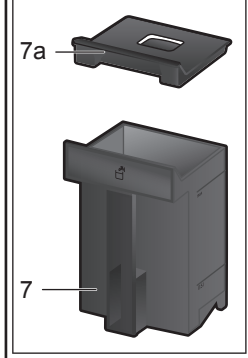
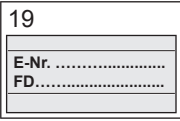
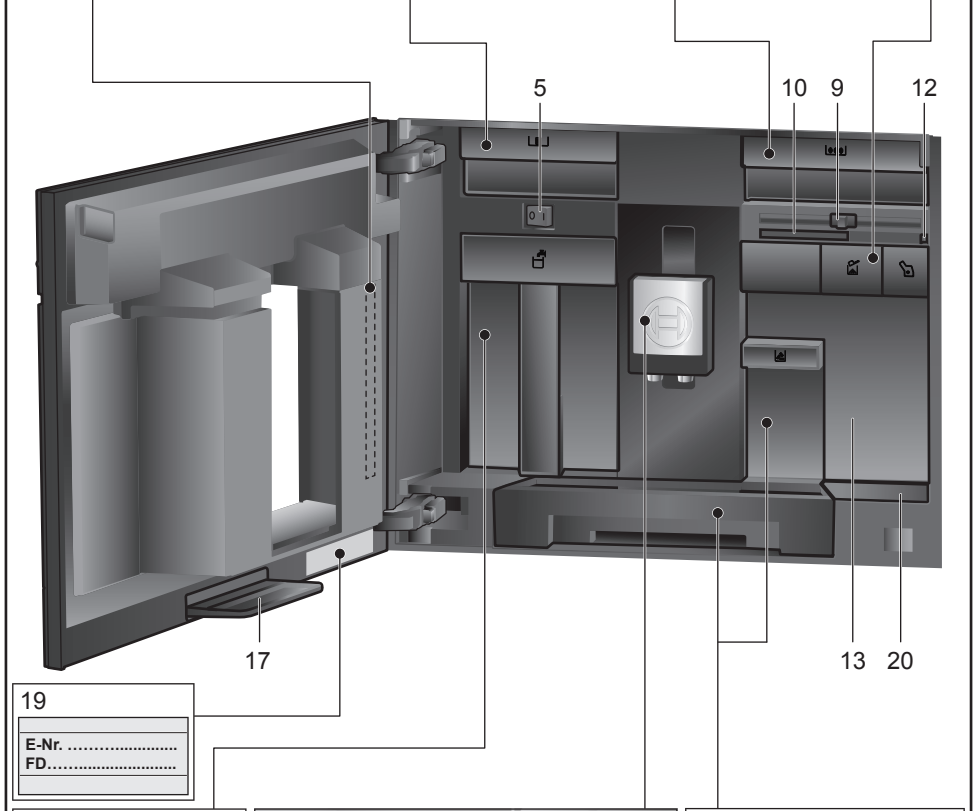
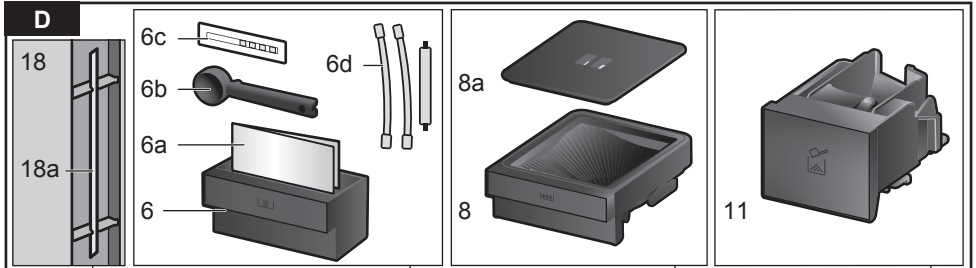
**uk** Інструкція з експлуатації

**A**

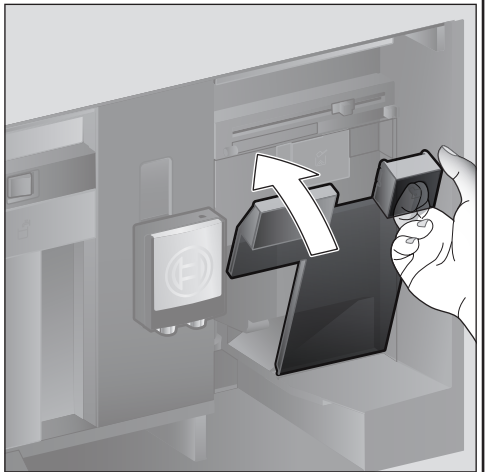
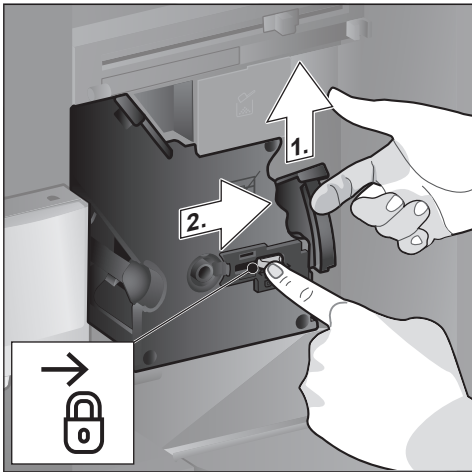
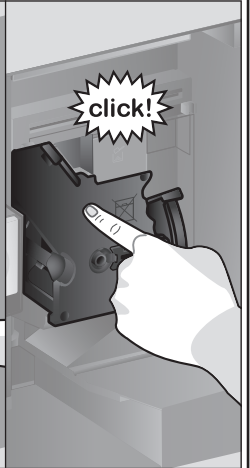
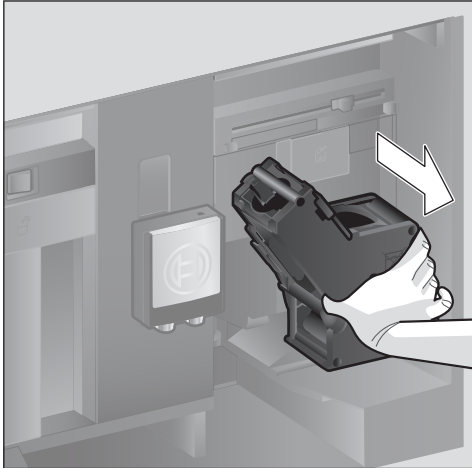
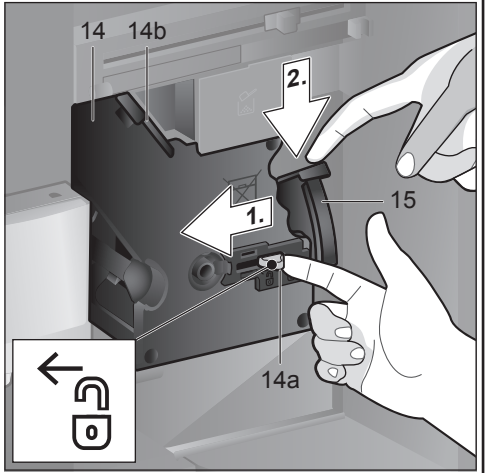
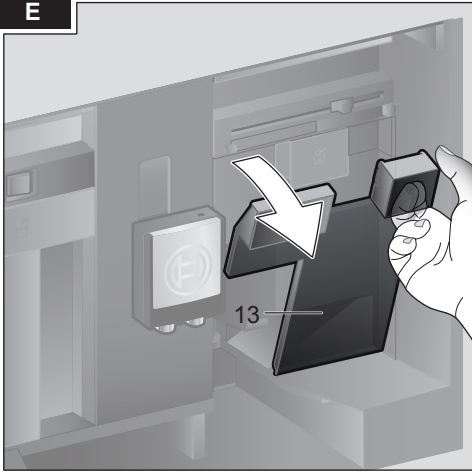
**Обсяг постачання** (див. стор. 6)



**B****C**



E



**Зміст**

Обсяг постачання .....	6
Щиро вітаємо.....	7
Інструкції з техніки безпеки.....	8
Стислий огляд.....	10
Елементи керування .....	10
Підготовка до роботи .....	11
Панель керування .....	13
Приготування напоїв .....	14
Приготування кави з кавових зерен .....	16
Приготування напоїв із молоком.....	16
Приготування з меленої кави .....	18
Набирання гарячої води .....	18
Особисті напої .....	18
Регулювання ступеня помелу .....	19
Блокування від доступу дітей.....	20
Меню.....	20
Home Connect .....	22
Догляд і щоденне очищення .....	26
Сервісні програми .....	29
Поради для заощадження енергії.....	32
Захист від морозу .....	32
Зберігання приладдя.....	32
Приладдя .....	32
Утилізація .....	33
Умови гарантії .....	33
Технічні характеристики.....	33
Самостійне усунення незначних проблем .....	33

**Обсяг постачання**

(див. зображення <b>A</b> )
<b>a</b> Кавова машина
<b>b</b> Інструкція з експлуатації
<b>c</b> Інструкція до фільтра
<b>d</b> Інструкція з монтажу
<b>e</b> З'єднувальний кабель
<b>f</b> Монтажний кутик
<b>g</b> Розпірний елемент
<b>h</b> 5 кріпильних гвинтів (сріблястого кольору)
<b>i</b> 2 кріпильні гвинти (довгі/чорного кольору)
<b>j</b> 2 кріпильні гвинти (короткі/чорного кольору)
<b>k</b> 1 втулка (чорного кольору)
<b>l</b> 2 втулки (білого кольору)
<b>m</b> Коротка інструкція
<b>n</b> Ложка для меленої кави
<b>o</b> Смужка для визначення жорсткості води
<b>p</b> Гнучка трубка для молока (набір)
<b>q</b> Ємність для молока
<b>r</b> Усмоктувальна трубка

## Щиро вітаємо...

... із придбанням цієї кавової машини! Таким чином, ви купили високоякісний сучасний кухонний прилад. У ньому поєднується інноваційна технологія, безліч функцій та комфорт обслуговування. З його допомогою ви можете легко та швидко готувати різноманітні смачні гарячі напої – міцне еспресо, капучіно з кремоподібною пінкою, легке латте макіато, каву з молоком чи традиційну каву. У той же час прилад дає вам численні можливості для максимальної адаптації напоїв до вашого індивідуального смаку.

Для того щоб ви надійно та впевнено могли користуватися даною автоматичною кавовою машиною зі всіма її можливостями і функціями, ознайомтеся з її складовими частинами, властивостями, індикаціями і елементами керування. У цьому вам може допомогти дана інструкція з експлуатації. Тому знайдіть трохи вільного часу та прочитайте її, перш ніж ви почнете експлуатацію даного приладу.

## Інформація про використання цієї інструкції з експлуатації

На перших сторінках цієї інструкції ви знайдете зображення приладу з відповідними номерами компонентів, які згадуватимуться надалі.

Приклад: заварювальний блок (15)

У цій інструкції також особливим чином представлені індикація на дисплеї та символи. Завдяки цьому завжди можна зрозуміти, в яких випадках йдеться про тексти або символи, що відображаються на дисплеї приладу або фізично нанесені на нього.

Індикація на дисплеї:

«Еспресо»

Клавіші та елементи керування на дисплеї:

[ ▷ ]

До приладу додається коротка інструкція, у якій ви можете швидко знайти інформацію про найважливіші функції. Вона може перебувати у шухляді для приладдя.

## Інструкції з техніки безпеки

Інструкцію з експлуатації треба уважно прочитати, діяти відносно до вказівок, що містяться в ній, і добре зберігати! Передаючи цей прилад іншій людині, дайте їй цю інструкцію. Цей прилад призначений для використання у непромислових масштабах у домашніх умовах або в умовах, подібних до домашніх. Під подібними до домашніх умовами слід розуміти, наприклад, використання в кухнях для співробітників в магазинах, офісах, на сільськогосподарських та інших промислових підприємствах, а також використання гостями в пансіонах, невеликих готелях та подібних місцях тимчасового проживання.

### **Небезпека ураження електричним струмом!**

Прилад можна підключати до електромережі змінного струму тільки через розетку з заземленням, яка інстальована згідно з нормами. Переконайтеся, що система заземлення електропроводки в будинку встановлена згідно з діючими нормами. Прилад дозволяється вмикати у розетку і експлуатувати лише відповідно до даних, зазначених на заводській табличці. З міркувань безпеки прилад підлягає ремонту лише нашою службою підтримки клієнтів. У разі пошкодження кабелю живлення цього приладу його необхідно замінити відповідним кабелем, який можна замовити у нашій сервісній службі.

Цим приладом дозволяється користуватися дітям віком понад 8 років і особам з обмеженими психічними, чуттєвими або розумовими здатностями або недостатнім досвідом та/або недостатніми знаннями, якщо вони роблять це під наглядом або пройшли відповідний інструктаж стосовно безпечного використання приладу та зрозуміли небезпеку, пов'язану з приладом. Дітей віком до 8 років не можна допускати близько до приладу або шнура живлення; їм забороняється користуватися приладом. Дітям забороняється гратися з приладом.

Використовуйте прилад лише всередині приміщень при кімнатній температурі на висоті не вище 2000 м над рівнем моря.

Чищення та обслуговування пристрою дозволяється лише дітям старше 8 років і виключно під наглядом дорослих.

Ніколи не занурюйте прилад або шнур живлення у воду.

Приладом дозволяється користуватися лише за умови відсутності пошкоджень шнура і самого приладу. У разі несправності негайно витягніть штепсель із розетки або вимкніть напругу в електромережі.

Цей прилад містить постійні магніти, які можуть викликати порушення в роботі електронних імплантатів, як-от кардіостимуляторів або інсулінових помп. Людям з електронними імплантатами необхідно триматися на безпечній відстані – принаймні 10 см від передньої панелі приладу, а при вийманні – до наступних частин: ємність для молока, молочна система, резервуар для води та блок заварювання.

### **⚠ Небезпека ядухи!**

Не дозволяйте дітям гратися з пакувальними матеріалами. Зберігайте в надійному місці дрібні деталі, які можна проковтнути.

### **⚠ Небезпека травмування!**

Не встромляйте руки в кавомолку. Зачиняючи дверцята, будьте обережні, щоб не прищемити пальці. Неправильне поводження з приладом може стати причиною травм.

### **⚠ Небезпека опіків!**

Кран видачі напоїв сильно нагрівається. Після використання дайте йому охолонути і лише після цього можете до нього доторкатися.

### **⚠ Небезпека отримання опіків (Home Connect)!**

У випадку дистанційного запуску без нагляду для третіх осіб існує небезпека отримання опіків, якщо вони під час видачі напою тримають руки під краном подачі кави. Тому переконайтеся, щоб при дистанційному запуску без нагляду не піддавалися небезпеці інші особи, в першу чергу діти, а також не були пошкоджені матеріальні цінності.

## Стислий огляд

(див. зображення В – Е)

- 1 **Дверцята приладу**
  - a Ручка (для відкривання дверцят)
  - b Решітка
- 2 **Панель керування**  
(див. наступну сторінку)
  - a Поворотний регулятор
  - b Інформаційний дисплей
  - c Сенсорний дисплей (зліва і справа)
- 3 **Система видачі напоїв**  
(кава, молоко, гаряча вода)  
з регульованою висотою
  - a Кришка
- 4 **Молочна система**
  - a Важіль з собачкою
  - b Кран видачі напоїв (верхня частина, нижня частина)
  - c Гнучка трубка для молока (2 шт.)
  - d З'єднувальна частина, металева (для магнітного тримача)
- 5 **Вимикач живлення [ O/I ]**  
(електропостачання)
- 6 **Шухляда для приладдя**  
(для короткої інструкції і приладдя)
  - a Коротка інструкція
  - b Ложка для меленої кави
  - c Смужки для визначення жорсткості води
  - d Гнучка трубка для молока (набір)
- 7 **Резервуар для води, знімний**
  - a Кришка резервуара для води
- 8 **Контейнер для кавових зерен, знімний**
  - a Кришка контейнера для кавових зерен
- 9 **Повзунковий регулятор для налаштування ступеню помелу**
- 10 **Магнітний тримач**  
(для з'єднувальної частини)
- 11 **Відсік для меленої кави, знімний**  
(мелена кави/таблетка для очищення)
- 12 **Кріплення**  
(для гнучкої трубки для молока)
- 13 **Захисна кришка**  
(для заварювального блока)

- 14 **Заварювальний блок**
  - a Фіксатор
  - b Кришка
- 15 **Важіль для виймання**
- 16 **Піддон для крапель, знімний**
  - a Кришка піддону для крапель
  - b Контейнер для кавової гущі
- 17 **Приймальний піддон**
- 18 **Кріплення (для довгої всмоктувальної трубки)**
  - a Усмоктувальна трубка
- 19 **Паспортна табличка**  
(ідентифікаційний код; FD)
- 20 **Полічка для зберігання з датчиком**  
(для ємності для молока)
- 21 **Ємність для молока**
  - a Резервуар з нержавіючої сталі
  - b Кришка, нижня частина
  - c Кришка, верхня частина

**i** Подальшу інформацію щодо приладу, напр., як можна змінити кут відчинення дверцят, ви знайдете у доданій до нього інструкції з монтажу.

## Елементи керування

Щоб забезпечити максимальну простоту обслуговування приладу і одночасно запропонувати численні функції, прилад оснащений інтуїтивним керуванням в меню. Таким чином, завдяки кільком операціям обслуговування можна вибрати безліч можливостей.

### Вимикач живлення [ O/I ]

За допомогою мережевого вимикача [ O/I ] (відкрийте для цього дверцята) прилад вмикається та повністю вимикається (переривається подача струму).

**i** **Важлива вказівка:** під час експлуатації не натискайте на вимикач живлення. Вимикайте прилад тільки тоді, коли він перебуває у економному режимі, щоб виконувалося автоматичне промивання.

## Сенсорна панель керування



**Важлива інформація:** ця інструкція з експлуатації описує різні моделі. У деяких з них [ⓘ] і [▷] є елементами сенсорного екрана.

### [ⓘ] on/off

У результаті натискання на [ⓘ] прилад вмикається або переходить у економний режим. При цьому прилад автоматично промивається.

Прилад не промивається за таких умов:

- якщо на момент увімкнення він ще теплий.
- якщо перед вимкненням не готувалася кава.

Прилад готовий до роботи, як тільки на дисплеї з'являється символи для вибору напою.

### [▷] start/stop

Натискання кнопки [▷] запускає процес приготування напою або виконання сервісної програми.

Повторне натискання кнопки [▷] під час приготування напою перериває цей процес.

На панелі керування є чотири пункти меню, які можна активувати торканням до них.

Активний пункт меню горить червоним.

[coffee menu]

[coffee menu] засвічується, як тільки прилад починає працювати. Тепер можна вибирати та готувати напої чи змінювати налаштування для цих напоїв.

### [☆] MyCoffee

Натисканням кнопки [☆] викликається вибір «Приготування особистих напоїв». Особисті налаштування приладу для кавових напоїв можна зберегти і викликати (див. розділ «Особисті напої»).

### [☞] Меню

Натисканням кнопки [☞] викликається меню. У ньому можна виконати налаштування приладу, викликати інформацію або підключити прилад до «Home Connect» (див. розділ «Меню»).

### [☞] Сервісна служба

Натисканням кнопки [☞] викликається вибір сервісних програм. Виконайте бажану програму, як описано в розділі «Сервісні програми».



Повторним натисканням [☞], [☞] чи [☆] ви знову виходите з відповідного меню.

## Поворотний регулятор

Прокручуванням поворотного регулятора можна виконувати навігацію на дисплеї або змінювати параметри.

## Інформаційний дисплей

На круглому дисплеї виводиться індикація вибраного напою, налаштувань чи інформації.

## Сенсорний дисплей (зліва і справа)

Залежно від налаштування на обох дисплеях виводяться різні поля. У результаті торкання до поля воно активується для виконання налаштування чи внесення значень.

## Підготовка до роботи

### Загальні відомості

У відповідні резервуари можна заливати тільки чисту **холодну** негазовану воду та засипати виключно **смажені** зерна. Заборонено використовувати кавові зерна, укріті глазур'ю, карамеллю або іншими продуктами, що містять цукор – такі зерна засмічують заварювальний блок.



Перед вмиканням та обслуговуванням прилад необхідно змонтувати та під'єднати належним чином відповідно до доданої до нього інструкції з монтажу.

### Підготовка приладу до роботи

- Приберіть захисні плівки.



**Важлива вказівка:** використовуйте прилад у приміщеннях, захищених від морозу. Якщо прилад транспортувався або зберігався при температурах, нижчих за 0°C, то перед тим, як його ввімкнути, необхідно зачекати принаймні 3 години.

- Схопіть ручку та відкрийте дверцята приладу.
- Вийміть резервуар для води, промийте його та налийте холодної води до позначки «max».
- Вставте резервуар для води назад до упору.
- Вийміть контейнер для зерен, засипте в нього кавові зерна та вставте на місце.
- Установіть вимикач живлення у положення [ I ] та зачиніть дверцята приладу. Прилад виконує нагрівання та промивання. Панель керування активується. З'являється «Мова».
- Прокрутіть пальцем поворотний регулятор, виберіть бажану мову і торкніться до поля [Жорсткість води].

**i** Від правильності вибору жорсткості води залежить своєчасність нагадувань про необхідність очищати прилад від накипу. У заводській конфігурації задано ступінь жорсткості 4. Якщо в будинку встановлена установка для пом'якшення води, то жорсткість води слід встановити на рівень 3. Жорсткість води можна також взнати на місцевому підприємстві водопостачання.

- Визначте жорсткість води за допомогою доданої до комплекту індикаторної смужки. Ненадовго занурте смужку в воду та через 1 хвилину перевірте результат.

Ступінь	Жорсткість води	
	Німецькі градуси (°dH)	Французькі градуси(°fH)
1	1-7	1-13
2	8-14	14-25
3	15-21	26-38
4	22-30	39-54

- Пальцем прокручіть поворотний регулятор і виберіть визначену жорсткість води.
- Зліва з'являється [Home Connect], а справа [Закінчити налаштування].
- Щоб підключити прилад до мережі WLAN (домашньої мережі) тепер, натисніть [Home Connect].

- Щоб підключити прилад до мережі WLAN пізніше, натисніть [Закінчити налаштування]. Налаштування мови та жорсткості води збережені.

**i** При виборі [Home Connect] прочитайте детальний опис в розділі «Home Connect».

Прилад готовий до роботи, як тільки на дисплеї з'являються символи напою і засвічується [coffee menu].

Під час кожного приготування напою вмикається інтегрований вентилятор і через декілька хвилин знову вимикається.

У першій чашці, приготованій після введення в експлуатацію, виконання сервісної програми або тривалої перерви в роботі приладу, аромат кави не розкривається повною мірою, тому пити цю каву не рекомендується.

Повітряна та стійка кремоподібна пінка стабільно утворюється лише після приготування кількох чашок, а не одразу після введення кавової машини в експлуатацію.

## Вимкнення приладу

- Натисніть на [O]. Прилад виконує промивання і переходить у економний режим.

**Виняток:** якщо на приладі виконувалося приготування тільки гарячої води, то він вимикається без промивання.

- Для повного вимкнення приладу відчиніть дверцята та встановіть вимикач живлення у положення [O].

**i** **Важлива вказівка:** під час експлуатації не натискайте на вимикач живлення. Вимикайте прилад тільки тоді, коли він перебуває у економному режимі, щоб виконувалося автоматичне промивання.

**i** У заводській конфігурації кавова машина налаштована для оптимальної роботи. Через вибраний час прилад автоматично переходить в економний режим і виконує промивання (тривалість можна регулювати, див. «Вимкнення через» у розділі «Меню»).

Прилад обладнано датчиком. При наявності ємності для молока під час перемикання у економний режим з'являється відповідна індикація на дисплеї. Якщо в ємності є молоко, то зберігайте його у холодильнику.

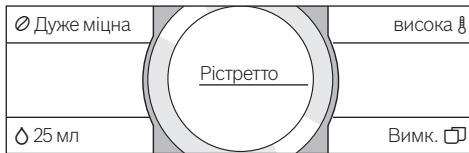
## Панель керування

Виводиться інформація або шляхом торкання сенсорного екрана і поворотного регулятора здійснюються налаштування.

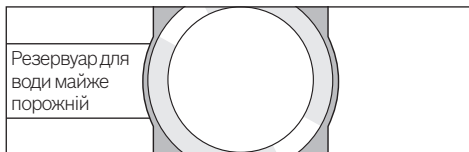
### Індикація

На панелі керування відображаються вибрані напої, налаштування і можливості налаштування, а також повідомлення про робочий стан.



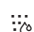



напр., вибір напою



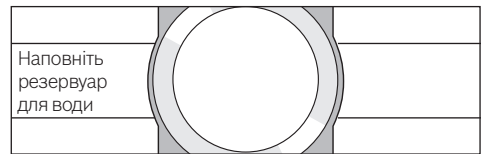
напр., інформація



Інформація зникає після початку обслуговування приладу або через короткий проміжок часу. Проте інформація залишається на інформаційному дисплеї у формі малого символу.

-  Контейнер для кавових зерен майже порожній
-  Резервуар для води майже порожній
-  Замініть вод. фільтр
-  Негайно виконайте програму очищення!
-  Негайно виконайте програму вид. накипу!
-  Негайно виконайте програму Calc'nClean!

## Вимога провести певні дії



**i** Якщо необхідна дія виконана, наприклад, заповнено резервуар для води, то відповідне повідомлення та символ знову зникнуть з дисплею.

## Обслуговування

Навігація здійснюється на панелі керування шляхом торкання до текстів чи символів або у поєднанні з прокручуванням поворотного регулятора (для прикладу див. розділ «Адаптація напоїв»).

При торканні до сенсорного екрана лунає звуковий сигнал. Звуковий сигнал можна вимкати чи вимкати (див. розділ «Меню» – Сигнали кнопок).

## Приготування напоїв

У цій кавовій машині можна готувати напої з кавових зерен чи з меленої (не розчинної!) кави.

При використанні кавових зерен вони перемелюються для кожного нового процесу заварювання. Для збереження високої якості зерен слід зберігати їх у закритій посудині при невисокій температурі.

**i** **Важлива вказівка:** щодня заправляйте резервуар для води свіжою холодною негазованою водою. У резервуарі завжди має бути достатньо води для роботи приладу.

**Порада:** заздалегідь підігрівайте посуд (особливо маленькі чашки для еспресо з товстими стінками), наприклад, споліскуючи його гарячою водою.

**i** При деяких налаштуваннях можливе приготування кави в два етапи (див. розділ «Аroma Double Shot» і «Замовлення одразу двох чашок»). Дочекайтеся повного завершення процесу.

## Вибір напою

Прокручуванням поворотного регулятора можна вибирати різні напої: символ і назва вибраного напою відображується по центрі інформаційного дисплея. Поточні налаштовані значення, наприклад, міцності кави та її температури, виводяться сенсорному дисплеї зліва та справа.



## Вибрати можна наступні напої:

Рістретто  
Еспресо  
Еспресо макіато  
Крем-кава  
Капучіно  
Латте макіато  
Кава з молоком  
Молочна пінка  
Тепле молоко  
Гаряча вода

Вибраний напій можна приготувати безпосередньо з заданими параметрами або попередньо адаптувати згідно з особистими вподобаннями.

## Адаптація напоїв

Торканням до одного з виведених полів на сенсорному екрані, наприклад, [☉] поле активується, [☉] стає червоним. Прокручуванням поворотного регулятора змінюється налаштування. Торкніться знову до поля [☉], щоб зберегти налаштування.

### Приклад:

значення для чашки «Крем-кави» можна змінити наступним чином:

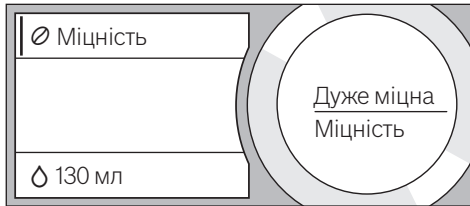
- Прокрутіть поворотний регулятор і виберіть «Крем-кава».



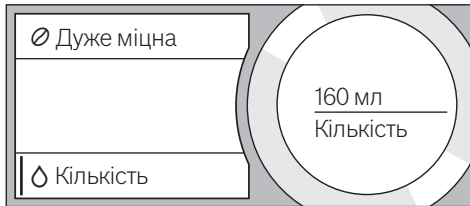
- Натисніть для активації, наприклад, поле [☉], [☉] засвічується червоним кольором.



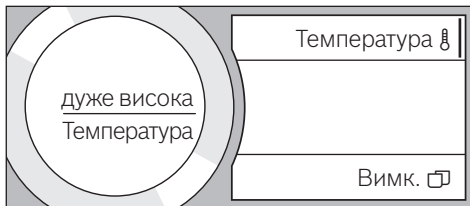
- Прокрутіть поворотний регулятор і по центру інформаційного дисплея налаштуйте бажану міцність кави, напр. «Дуже міцна».



- Торкніться до поля [ ∅ ].
- Прокрутіть поворотний регулятор і налаштуйте бажану кількість кави, напр. «160 мл».



- Торкніться до поля [ ⌘ ].
- Прокрутіть поворотний регулятор і налаштуйте бажану температуру, напр. «дуже висока».



- Налаштування зберігаються натисканням на активне поле або шляхом запуску приготування напою.



**i** Можливості налаштування відрізняються залежно від виду напою. Для кавових напоїв можна налаштувати, наприклад, міцність кави, температуру і кількість кави, для молока – тільки кількість заповнення.

**Доступні такі настройки:**

**Міцність кави**

- Дуже слабка
- Слабка
- Звичайна
- Міцна
- Дуже міцна
- Double Shot
- Double Shot+
- Double Shot++

**i Aroma Double Shot**

Чим довше кава заварюється, тим більше розчиняється гірких та небажаних ароматичних речовин, що знижує смакові та поживні якості кави. Це має негативний вплив на смак та засвоюваність кави. Тому для приготування дуже міцної кави у цьому приладі передбачено особливу функцію Aroma Double Shot.

Після приготування половини заданої кількості прилад знову мелє та заварює каву, щоб вивільнялися лише смачні та корисні ароматичні речовини.

Для приготування рістретто, еспресо макіато і напоїв із меленої кави функція AromaDouble Shot недоступна.

**Кількість заповнення**

Кількість заповнення різна залежно від виду напою, і її можна налаштувати з мілілітровим кроком.

**i** Видана кількість заповнення може коливатися залежно від якості молока.

## Температура напою

Значення для кавових напоїв:

звичайна

висока

дуже вис

Значення для гарячої води:

70°C Білий чай


80°C Зелений час

90°C Чорний чай


Макс. Фрукт. чай

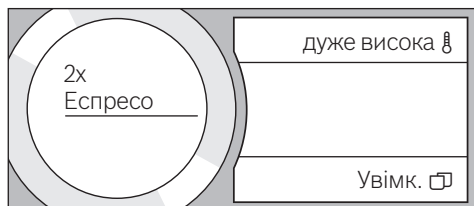
**i** Якщо впродовж припл. 30 секунд користувач не здійснює жодних операцій із керування, прилад автоматично виходить із режиму налаштування. Налаштування зберігаються автоматично.

## Замовлення одразу двох чашок


Натисканням кнопки [  ] одночасно готуються дві чашки вибраного напою.

Налаштування відображається у вигляді тексту, наприклад, «2x еспресо».

■ Натисніть кнопку [  ].



■ Поставте дві чашки ліворуч і праворуч під кран видачі напоїв.

■ Торкніться до [  ], щоб почати приготування напою.

Вибраний напій буде приготовано, а потім наливо в обидві чашки.

**i** Напій готується у два етапи (процес молоття здійснюється двічі). Дочекайтеся повного завершення процесу.

Для налаштувань «Арома Double Shot» або «Мелена кава» одночасне приготування двох чашок неможливе.

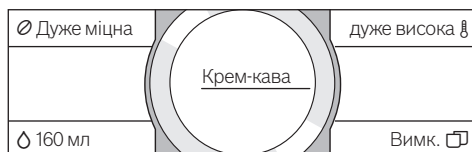
## Приготування кави з кавових зерен

Прилад має бути готовим до роботи.


■ Поставте чашку під кран видачі напоїв.

■ Прокрутіть поворотний регулятор і виберіть «Рістретто», «Еспресо» або «Крем-кава».


На дисплеях відображається вибраний напій і попередньо налаштовані значення для даного напою.



**i** Налаштування можна змінювати, як описано в розділі «Адаптація напоїв».

■ Торкніться до [  ], щоб почати приготування напою.

Кава заварюється, а потім наливається в чашку.

Повторно натиснувши на [  ] під час приготування напою, можна передчасно перервати цей процес.

## Приготування напоїв із молоком

Дана кавова машина оснащена інтегрованим краном видачі напою. Завдяки цьому можна готувати кавові напої з молоком, молочну пінку й тепле молоко.



### Небезпека обпикання!

Кран видачі напоїв сильно нагрівається. Після використання не можна торкатися цього компонента, доки він не охолоне.

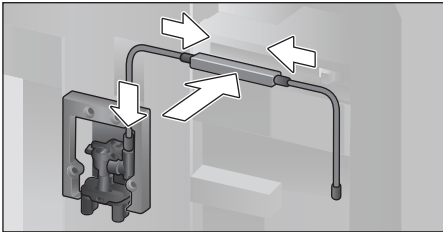
## Ємність для молока

Ємність для молока розроблена спеціально для застосування у поєднанні з даною кавовою машиною. Вона передбачена виключно для використання в домашньому господарстві і для зберігання молока у холодильнику. Ізольована ємність протягом кількох годин зберігає молоко холодним.

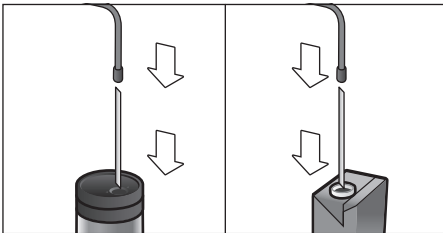
**i** **Важлива вказівка:** перед відкриттям дверцят заберіть чашки або склянки, бо вони можуть впасти.

Під'єднання ємності для молока або упаковки молока:

- Відкрийте дверцята приладу.
- Кришку крана видачі напоїв зніміть рухом вперед.
- Гнучкі трубки для молока і з'єднувальну частину приєднайте та закріпіть згідно з зображенням.



- Міцно закладіть кришку спереду на кран видачі напоїв.
- Усмоктувальну трубку закріпіть і вставте у резервуар для молока чи упаковку молока.



- Зачиніть дверцята приладу.

**i** Засохлі залишки молока важко видалити, тому **обов'язково** очищуйте систему подачі молока (див. розділ «Очищення молочної системи»).

## Кавові напої з молоком

- Поставте чашку чи склянку під кран видачі напоїв.
- Прокрутіть поворотний регулятор і виберіть «Еспресо макіато», «Капучіно», «Латте макіато» або «Каву з молоком». На дисплеях відображається вибраний напій і попередньо налаштовані значення для даного напою.

**i** Налаштування можна змінювати, як описано в розділі «Адаптація напоїв».

- Торкніться до [ ⏏ ], щоб почати приготування напою.

Спочатку в чашку або склянку видається молоко. Потім заварюється кава та наливається в чашку або склянку. Повторним натисканням на [ ⏏ ] можна передчасно перервати поточний крок процесу.

## Молочна пінка або тепле молоко

- Поставте чашку чи склянку під кран видачі напоїв.
- Прокрутіть поворотний регулятор і виберіть «Молочна пінка» або «Тепле молоко».

**i** Налаштування можна змінювати, як описано в розділі «Адаптація напоїв».

- Торкніться до [ ⏏ ], щоб почати приготування напою.

З крану видачі напоїв поллється молочна пінка або тепле молоко. Повторним натисканням на [ ⏏ ] можна передчасно перервати цей процес.

## Приготування з меленої кави

**i** Якщо ви готуєте напій із меленої кави, то функції налаштування міцності кави і одночасного приготування двох чашок недоступні.

**Важлива вказівка:** перед відкриттям дверцят заберіть чашки або склянки, бо вони можуть впасти.

Прилад має бути готовим до роботи.

- Відкрийте дверцята приладу.
- Вийміть відсік для меленої кави. Відсік для меленої кави повинен бути сухим.
- Засипте щонайбільше 2 повні ложки меленої кави; не притискайте каву.

**i Увага!** Не засипайте немелені зерна або розчинну каву.

- Вставте відсік для меленої кави.
- Зачиніть дверцята приладу.

**i** Якщо впродовж 90 секунд кава не готуватиметься, камера заварювання автоматично спорожняється, щоб запобігти переповненню. Прилад промивається.

- Поставте чашку під кран видачі напоїв.
- Прокрутіть поворотний регулятор і виберіть кавовий напій або кавовий напій з молоком.

На дисплеях відображається вибраний напій, ложка для меленої кави і попередньо налаштовані значення для даного напою.

**i** Налаштування можна змінювати, як описано в розділі «Адаптація напоїв».

Для кавових напоїв з молоком враховуйте вказівки в розділі «Приготування напоїв із молоком».

- Торкніться до [ > ], щоб почати приготування напою.

Кава заварюється, а потім наливається в чашку. При виборі кавових напоїв з молоком спочатку подається молоко, а потім заварюється кава.

**i** Щоб приготувати ще один напій з меленої кави, повторіть процес.

## Набирання гарячої води



### Небезпека обпикання!

Кран видачі напоїв сильно нагрівається. Після використання не можна торкатися цього компонента, доки він не охолоне.

Прилад має бути готовим до роботи.

- Вийміть гнучку трубку для молока з резервуара для молока.
- Витріть залишки молока чи кави з крана видачі напоїв.
- Поставте чашку чи склянку під кран видачі напоїв.
- Прокрутіть поворотний регулятор і виберіть «Гарячу воду».

**i** Налаштування можна змінювати, як описано в розділі «Адаптація напоїв».

- Торкніться до [ > ], щоб почати приготування напою.
- Якщо ємність для молока не розпізнається в приладі, то з'являється наступне повідомлення «Вставте сопло».
- Якщо трубка ще приєднана, то зніміть її і натисніть на екрані на [ Так ].

З крану видачі напоїв поллється гаряча вода.

Повторним натисканням на [ > ] можна передчасно перервати цей процес.

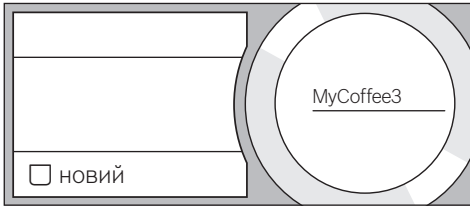
## Особисті напої

Натисканням кнопки [ ☆ ] відкривається вибір для особистих напоїв. Можна виокремити до 8 комірок пам'яті. Улюблені напої, які ви часто готуєте, можна зберегти зі всіма їхніми налаштуваннями.

**i** У результаті натискання [ ☆ ] можна у будь-який момент вийти з меню без виконання зберігання.

## Створення або заміна напою

- Натисніть кнопку [ ☆ ]. З'являється вибір комірок пам'яті.
- Прокрутіть поворотний регулятор і виберіть вільну комірку пам'яті (порожня склянка) для створення або зайняту комірку пам'яті для заміни чи видалення улюбленого напою.
- Для вільної комірки пам'яті виберіть «новий», а для зайнятої комірки пам'яті – «Деталі».



На дисплеї з'являється меню для адаптації напоїв. Останній приготований напій відображається з вибраними востаннє налаштуваннями.

- Якщо потрібно зберегти не останній виданий напій, то прокрутіть поворотний регулятор і виберіть інший напій.
- Доторкніться до тих налаштувань, які необхідно змінити, прокрутіть поворотний регулятор і налаштуйте значення згідно з вашими побажаннями.

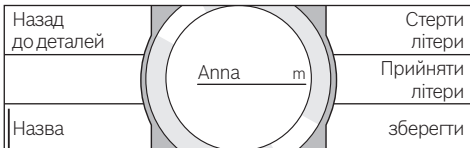
Залежно від вибору з'являються подальші можливості налаштування.

- Доторкніться до [Подальші деталі | зберегти], щоб здійснити подальші налаштування.



Для молочних напоїв можна налаштовувати пропорцію змішування кави та молока.

- Налаштування можна зберегти під особистою назвою. Доторкніться до [Назва]. З'являється маска для введення назви.



- Прокрутіть поворотний регулятор і виберіть літери чи символ.
- Натисніть [Прийняти літери] для підтвердження вибраної літери або [Стерти літери] для видалення літер.
- Виберіть і підтвердьте інші літери чи символи.
- За допомогою [Зберегти] приймається введення. З'являється меню вибору.
- Натисніть [ ☆ ], щоб вийти з меню.

## Видалення напою

- Торкніться до [ ☆ ].
- Прокрутіть поворотний регулятор і виберіть зайняту комірку пам'яті.
- Торкніться до [Деталі] і [Подальші деталі | зберегти].
- Торкніться до [Видалити напій], а потім до [Видалити].

Комірка пам'яті знову незайнята.

## Вибір та приготування особистих напоїв

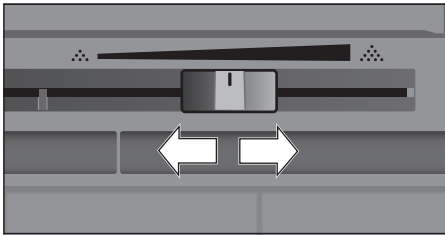
- Натисніть кнопку [ ☆ ]. З'являється вибір комірок пам'яті.
- Прокрутіть поворотний регулятор і бажану комірку пам'яті.
- Поставте чашку чи склянку під кран видачі напоїв.
- Торкніться до [ ▷ ], щоб почати приготування напою.

## Регулювання ступеня помелу

У цю кавову машину вбудовано кавомолку з можливістю регулювання. Завдяки цьому ступінь помелу кави можна індивідуально змінювати.

- Відкрийте дверцята приладу.

- За допомогою повзункового регулятора виберіть налаштування ступеню помелу між кавою дрібного ☼ та кавою грубого помелу ☼.



- Зачиніть дверцята приладу.

**i** Для темних смажених зерен установлюйте тонший ступінь помелу, а для світлих – грубіший.

**Порада:** здійснійте тільки незначні зміни налаштування ступеню помелу.

Результати налаштування будуть відчутні лише з другої чашки кави.

Якщо на дисплеї з'явиться повідомлення «Встановіть грубіший ступінь помелу», то це означає, що зерна помелені надто тонко. Установіть грубіший ступінь помелу.

## Блокування від доступу дітей

Для захисту дітей від обварювання та обпікання прилад можна блокувати.

- Натисніть і втримуйте кнопку [ ⚙ ] принаймні 4 секунди.

На дисплеї на мить з'являється «Блокування від дітей активован.».

Тепер керування приладом неможливе, і існує можливість натискання тільки [ ⚙ ].

- Для деактивації блокування для захисту від дітей натисніть і втримуйте кнопку [ ⚙ ] принаймні 4 секунди.

На дисплеї на мить з'являється «Блокування від дітей вимкнено».

## Меню

Меню призначене для індивідуального налаштування приладу, перегляду інформації або запуску процесів.

- Щоб відкрити меню, натисніть кнопку [ ⚙ ].

На сенсорному дисплеї з'являються різні можливості налаштування, а на круглому інформаційному дисплеї – поточні налаштування.

## Навігація в меню

Торканням, напр., до мови активується та позначається червоним маркуванням відповідна можливість налаштування. Прокрутіть поворотний регулятор і налаштуйте, напр., на «українська». У результаті торкання до [ Далі ] з'являються подальші можливості налаштування.

Мова		Освітлення
Жорсткість води		Яскравість освітлення
Вимкнення через		Далі >

## Приклад

Автоматичне вимкнення приладу налаштуйте на 15 хвилин:

- Натисніть кнопку [ ⚙ ]. Відкриється меню.
- Торкніться до [ Вимкнення через ], поле марковане червоним кольором.
- Прокрутіть поворотний регулятор і виберіть «00г 15хв».
- Натисніть кнопку [ ⚙ ]. На дисплеї з'являється [ зберегти ] і [ Не зберігати ].
- Торкніться до [ зберегти ].

Налаштування буде збережено.

На дисплеї з'являється вибір напою.

**i** У результаті натискання [ ⚙ ] можна у будь-який момент вийти з меню. Якщо протягом прибл. 30 секунд не виконується жодного введення даних, то меню автоматично закривається і налаштування не зберігаються.

## Наявні можливості налаштування:

### Мова

Тут можна вибрати мову відображення текстів на дисплеї.

### Жорсткість води

Тут можна встановлювати жорсткість води залежно від місцевих умов. Ви можете вибрати ступінь від «1 (м'яка)» до «4 (дуж. Жор.)». Заводське налаштування жорсткості води становить «4 (дуж. Жор.)».

**i** Від правильності вибору жорсткості води залежить своєчасність нагадувань про необхідність очищати прилад від накипу.

Жорсткість води можна визначити за допомогою спеціальної смужки з комплекту поставки або дізнатися на місцевому підприємстві водопостачання. Якщо в будинку встановлена установка для пом'якшення води, то налаштування слід встановити на «Пом'якш. установка».

### Фільтр для води

Якщо здійснюється встановлення, заміна чи виймання фільтра для води, то в меню необхідно виконати відповідно налаштування «вставте», «замініть» або «видаліть».

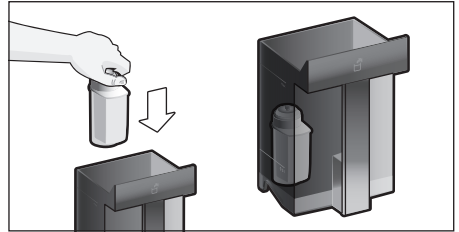
**i** Фільтр для води зменшує утворення накипу, знижує рівень забруднення води, а також покращує смак кави. Водяний фільтр можна придбати в магазині або замовити в сервісному центрі (див. розділ «Приладдя»).

Встановлення або заміна фільтра для води:

Перш ніж використовувати новий водяний фільтр, його необхідно промити.

- Прокрутіть поворотний регулятор і виберіть «вставте» чи «замініть».

- Міцно затисніть фільтр для води у заглибині резервуара для води.



- Заповніть резервуар водою до позначки максимального рівня max.
- Вийміть гнучку трубку для молока з резервуара для молока і закрийте дверцята.

**i** **Увага:** при закриванні дверцят не затисніть гнучку трубку.

- Поставте під кран видачі напоїв посудину місткістю 0,5 л.
  - Натисніть на [  $\triangleright$  ].
- Через фільтр потече вода, промиваючи його.
- Після цього спорожніть посудину. Прилад знову готовий до роботи.

**i** Внаслідок промивання фільтра було одночасно активоване налаштування для повідомлення про заміну фільтра.

Після того, як з'явиться повідомлення «Замініть вод. фільтр» або найпізніше через 2 місяці дія фільтра вичерпана. З міркувань гігієни, а також для захисту приладу від утворення накипу (яке може призвести до пошкоджень) необхідно замінити фільтр.

- Якщо ви не встановлюєте новий фільтр, виберіть налаштування «видаліть» і натисніть [  $\triangleright$  ].

На дисплеї з'являється «Видаліть фільтр, знову вставте резервуар для води, закрийте дверцята».

**i** Якщо прилад довго не використовувався (наприклад, під час вашої відпустки), перед подальшим використанням фільтр необхідно промити. Для цього просто приготуйте чашку гарячої води.

Докладну інформацію щодо заміни фільтра можна знайти в доданій інструкції з користування фільтром.

Home Connect

Налаштування для підключення до мережі WLAN (домашньої мережі) і кінцевих мобільних приладів (див. розділ «Home Connect»).

Вимкнення через

Тут задається проміжок часу, який має пройти з приготування останнього напою до автоматичного промивання та вимкнення приладу.

Можна вибирати значення від 15 хвилин до 8 годин. У заводській конфігурації вибрано 30 хвилин.

Освітлення

Налаштування освітлення крана видачі напоїв. Можна вибрати «увімк.», «за викор.» або «вимк.».

Яскравість освітлення

Налаштування яскравості освітлення крана видачі напоїв. Ви можете вибрати ступінь від «Рівень 1» до «Рівень 10».

Яскравість дисплея

Налаштування яскравості освітлення дисплея.

Сигнали кнопок

Вмикання або вимикання сигнальних звуків.

Індикація часу

Можливість індикації для поточного часу «Вимк.» або «Цифровий» (увімк.). Налаштування цього параметра можна виконати в пункті меню Час.



У випадку вимкнення приладу вимикачем живлення чи збоїв електропостачання налаштування поточного часу втрачається.

Час

Налаштування поточного часу.

Захист від намерзання

Ця сервісна програма дає змогу запобігати пошкодженням у результаті морозу під час транспортування й зберігання. Прилад повністю спорожнюється.

- Спорожніть резервуар для води і знову вставте.
- При наявності зніміть ємність для молока і закрийте дверцята. Прилад автоматично спорожнить систему подачі рідини.
- Після цього піддон для крапель спорожнить та вставте на місце.

Інф. про напої

Індикація інформації, скільки напоїв було приготовано з моменту введення кавової машини в експлуатацію.

Заводські налаштування

Тут можна скинути всі користувацькі налаштування та відновити заводську конфігурацію приладу.

- Торканням до [Відновлювати] ви підтверджуєте, а торканням до [Не відновлювати] ви скасовуєте налаштування.

---

## Home Connect

Ця кавова машина підтримує Wi-Fi, і нею можна дистанційно керувати з мобільного пристрою (напр., з планшета або смартфона). Застосунок Home Connect пропонує додаткові функції, що оптимально доповнюють під'єднаний пристрій.


Якщо прилад не підключений до мережі WLAN (домашньої мережі), прилад працює як кавова машина без підключення до мережі, і ним можна керувати через дисплей як зазвичай.



Дотримуйтеся вказівок з техніки безпеки, поданих на початку цього посібника з експлуатації, і переконайтеся в тому, що їх також дотримуються тоді, коли приладом керують за допомогою застосунку Home Connect, а вас при цьому немає вдома. Також дотримуйтеся вказівок в застосунку Home Connect.

**i** Керування безпосередньо на приладі завжди має пріоритет, у цей час неможливе керування за допомогою застосунку Home Connect.

## Налаштування

Щоб можна було виконати налаштування за допомогою Home Connect, на мобільному кінцевому приладі (напр., на планшеті, смартфоні) повинен бути встановлений застосунок Home Connect. При цьому дотримуйтеся документації, що постачається разом з Home Connect. Дотримуйтеся кроків, зазначених у застосунку, щоб виконати налаштування. Реєстрацію приладу в мережі WLAN можна здійснювати під час першого вводу в експлуатацію автоматичної кавової машини безпосередньо або через меню (спочатку натисніть [  ], щоб відкрити меню):

- Натисніть [ Home Connect ].
- Натисніть [ Wi-Fi ], щоб запустити радіозв'язок. На дисплеї з'явиться «Wi-Fi увімк.».
- Натисніть [ Під'єднан. до мережі ]. На дисплеї з'являється на вибір [ Автоматичне з'єднання ] і [ Під'єднання вручну ].

**i** Якщо маршрутизатор має функцію WPS, виберіть [ Автоматичне з'єднання ].

## Автоматичне підключення до мережі WLAN (домашньої мережі)

- Натисніть [ Автоматичне з'єднання ]. На дисплеї з'являється [ Автоматичне мережеве з'єднання ].
- Протягом кількох хвилин натисніть кнопку WPS на маршрутизаторі домашньої мережі і чекайте, поки на дисплеї автоматичної кавової машини не з'явиться «Мережеве з'єдн. успішно встановл.».
- Відкрийте застосунок на мобільному пристрої.

- Натисніть [ З'єднання з застосунком ]. Кавова машина встановлює зв'язок з застосунком.
- Чекайте, доки на дисплеї коротко не висвітиться [ Успішно з'єднано з застос. ].
- Натисніть [ Дист. запуск ]. З'являється попереджувальне повідомлення.
- Натисніть [ Далі ] та прочитайте попереджувальне повідомлення.
- Натисніть [ Підтверд. ].

Тепер керування кавовою машиною зі всіма її функціями можна здійснювати за допомогою кінцевого мобільного приладу, використовуючи при цьому застосунок.

**i** При виборі [ відключ. ] - [ Дист. запуск ] відображаються виключно режими роботи кавової машини в застосунку Home Connect. Тепер можна виконувати налаштування, але приготування напоїв не запускається.


## Ручне підключення до мережі WLAN (домашньої мережі)

- Натисніть [ Під'єднання вручну ]. Кавова машина налаштовує власну мережу WLAN, до якої можна підключитися за допомогою планшета і смартфона. На дисплеї з'являється SSID (ім'я) та ключ (пароль) цієї мережі.
- Зареєструйте кінцевий мобільний пристрій в мережі кавової машини, використовуючи SSID «HomeConnect» та ключ «HomeConnect».
- Запустіть застосунок на кінцевому мобільному пристрої та слідуйте інструкціям для реєстрації в мережі та дотримуйтеся даних документації, що міститься в комплекті з Home Connect.

Процес реєстрації завершено, якщо на дисплеї кавової машини коротко висвічується «Мережеве з'єдн. успішно встановл.».


- Натисніть [З'єднання з застосунком]. Додатково необхідно відкрити застосунок на мобільному пристрої. Кавова машина встановлює зв'язок з застосунком.
- Чекайте, доки на дисплеї коротко не висвітлиться [Успішно з'єднано з застос.].
- Натисніть [Дист. запуск]. З'являється попереджувальне повідомлення.
- Натисніть [Далі] та прочитайте попереджувальне повідомлення.
- Натисніть [Підтверд.].

Тепер керування кавовою машиною зі всіма її функціями можна здійснювати за допомогою кінцевого мобільного приладу, використовуючи при цьому застосунок.

 При виборі [відклоч.] - [Дист. запуск] відображаються виключно режими роботи кавової машини в застосунку Home Connect. Тепер можна виконувати налаштування, але приготування напоїв не запускається.

## Увімкнення та вимкнення Wi-Fi

За потреби Wi-Fi можна увімкнути «увімкн.» або вимкнути «вимк.» (напр., на час відпустки).

 Після вимкнення налаштування залишаються в пам'яті.

Після вмикання слід зачекати декілька хвилин, доки кавова машина не встановить зв'язок з мережею WLAN.

У режимі готовності при підключенні до мережі для приладу потрібно макс. 2 Вт.

- Щоб відкрити меню, натисніть [🔗].
- Натисніть [Home Connect].
- Натисніть [Wi-Fi] для вмикання «увімкн.» або вимкнення «вимк.».


## Подальші налаштування

Home Connect можна у будь-який момент налаштувати відповідно до індивідуальних потреб.


Вказівка: кавова машина повинна бути підключена до мережі WLAN.

### Відключення від мережі

Кавову машину можна у будь-який момент відключити від мережі WLAN.

 Якщо кавову машину відключено від мережі WLAN, неможливо керувати нею за допомогою Home Connect.

- Щоб відкрити меню, натисніть [🔗].
- Натисніть [Home Connect].
- Натисніть [Відклоч. від мережі]. Зв'язок з мережею та застосунком перервано. Wi-Fi та дистанційний пуск вимкнені.

 Інформація стосовно мережі WLAN видаляється.

### Підключення до застосунку

Застосунок Home Connect можна встановлювати на безмежній кількості кінцевих мобільних пристроїв та з'єднувати їх з кавовою машиною.

Кавова машина повинна вже бути підключена до мережі WLAN.

- Відкрийте застосунок на мобільному пристрої.
- Щоб відкрити меню, натисніть [🔗].
- Натисніть [Home Connect].
- Натисніть [З'єднання з застосунком] для підключення приладу до застосунку.

### Дистанційний запуск

Якщо, напр., приготування напою на кавовій машині запускається через кінцевий мобільний пристрій, то повинен бути активований дистанційний запуск.



### Увага! Існує небезпека опіку!


У випадку дистанційного запуску без нагляду для третіх осіб існує небезпека отримання опіків, якщо вони під час видачі напою тримають руки під краном подачі кави. Тому переконайтеся, щоб при дистанційному запуску без нагляду не піддавалися небезпеці інші особи, в першу чергу діти, а також не були пошкоджені матеріальні цінності.



Текстове поле [Дист. запуск] відображається лише тоді, якщо успішно встановлено зв'язок з HomeConnect.




Якщо дистанційний запуск вимкнено, відображаються виключно режими роботи кавової машини в застосунку Home Connect.

- Щоб відкрити меню, натисніть [  ].
- Натисніть [ Home Connect ].
- Натисніть [ Дист. запуск ], для вмикання «увімкн.» або вимикання «вимк.» функції дистанційного пуску.

### Інформація про прилади

Індикація інформації про прилад та мережу

- Щоб відкрити меню, натисніть [  ].
- Натисніть [ Home Connect ].
- Натисніть [ Інформ. про прилад ]. Через декілька секунд з'являється SSID, IP, MAC-адреса та серійний номер приладу.

### Вказівки щодо захисту даних

При першому підключенні кавової машини до мережі WLAN, з'єднаної з Інтернетом, кавова машина передає наступні категорії даних на сервер Home Connect (перша реєстрація):

- однозначну ідентифікацію приладу (складається з ключів приладу, а також MAC-адреси встановленого модуля зв'язку Wi-Fi);
- сертифікат безпеки модуля зв'язку Wi-Fi (для інформаційно-технічної безпеки з'єднання);

- поточну версію програмного та апаратного забезпечення кавової машини;
- стан відновлення заводських налаштувань, якщо воно виконувалося перед цим.

Ця перша реєстрація готує до використання функцій Home Connect і потрібна лише при першому використанні функцій Home Connect.



Пам'ятайте, що функції Home Connect можна використовувати лише з застосунком Home Connect. Інформацію щодо захисту даних можна переглянути в застосунку Home Connect.

### Декларація відповідності

Ця компанія Robert Bosch Hausgeräte GmbH заявляє, що прилад з функцією Home Connect відповідає основним вимогам та іншим відповідним положенням Директиви 1999/5/ЄС. Докладну Декларацію відповідності R&TTE див. на веб-сайті [www.bosch-home.com](http://www.bosch-home.com) на сторінці Вашого виробу у додаткових документах.

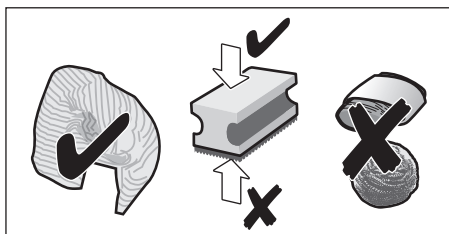
## Догляд і щоденне очищення



### Небезпека враження електричним струмом!

У жодному разі не занурюйте прилад у воду. Не використовуйте паровий очищувач.

- Протирайте корпус приладу вологою м'якою ганчіркою.
- Очистьте панель керування серветкою з мікрОВОлокна.
- Не використовуйте засоби для очищення, що містять спирт.
- Не використовуйте жорсткі ганчірки або засоби для очищення.



- Завжди невідкладно прибирайте залишки накипу, молока, розчинів для очищення та видалення накипу. Під такими залишками може виникати корозія.



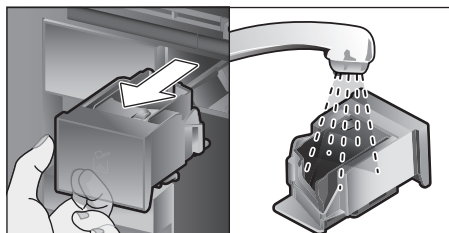
На нових губчастих ганчірках можуть міститися солі. Солі можуть спричинити появу нальоту ржі на нержавіючій сталі, тому перед використанням такі ганчірки слід ретельно промивати.

- Відкрийте дверцята і вийміть рухом уперед піддон для крапель.
- Зніміть кришку піддону для крапель і контейнер для кавової гущі.
- Спорожніть, очистіть та витріть окремі деталі насухо.



**Важлива вказівка:** щодня очищайте піддон і контейнер для кавової гущі, щоб запобігти утворенню відкладень.

- Вийміть відсік для меленої кави, промийте його під протічною водою та витріть насухо.



- Протріть внутрішні поверхні приладу (напрямні для піддону і відсіку для меленої кави) і приймальний піддон та витріть їх насухо.
- Вставте назад сухі частини, напр., відсік для меленої кави.



**Зазначені нижче компоненти заборонено мити в посудомийній машині:**

шухляда для приладдя, резервуар для води, кришка резервуара для води, кришка крана видачі напоїв, контейнер для зерен, кришка контейнера для зерен, металева з'єднувальна частина, відсік для меленої кави, захисна кришка заварювального блока, заварювальний блок і ємність для молока.



**Зазначені нижче компоненти можна мити в посудомийній машині:**

решітку піддону, приймальний піддон, піддон для крапель, кришку піддону для крапель, контейнер для кавової гущі, трубки для молока, всмоктувальні трубки, окремі деталі крана видачі напоїв, ложку для меленої кави і окремі деталі кришки резервуара для молока.



Якщо ввімкнути непрогрітий прилад або вимкнути прилад після приготування кави, буде здійснено автоматичне промивання. Таким чином відбувається самоочищення системи.

**i** **Важлива вказівка:** якщо прилад довго не використовувався (наприклад, під час вашої відпустки), перед запуском необхідно ретельно очистити всі його компоненти, зокрема молочну систему, відсік для меленої кави і заварювальний блок.

## Очищення молочної системи

Молочна система відразу ж після приготування молочного напою автоматично очищується коротким струменем пари.

**i** **Порада:** для особливо ретельного очищення молочну систему можна додатково промити водою (див. розділ «Промивання молочної системи»).

**Важлива вказівка:** молочну систему щонеділі очищуйте вручну, за потреби навіть частіше (див. розділ «Ручне очищення молочної системи»).

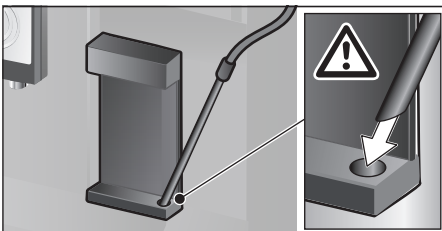


### Небезпека обпикання!

Кран видачі напоїв сильно нагрівається. Після використання не можна торкатися цього компонента, доки він не охолоне.

## Промивання молочної системи

- Натисніть кнопку [ ☉ ].
- Для вибору програми торкніться до [ Промив. мол. системи ].
- Відкрийте дверцята і вийміть всмоктувальну трубку з ємності для молока.
- Витріть всмоктувальну трубку і вставте її кінець в отвір на контейнері для кавової гущі.

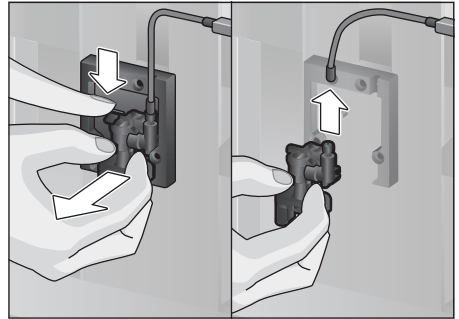


- Закрийте дверцята. При цьому уважайте, щоб не затиснути гнучку трубку.
  - Поставте порожню склянку під кран видачі напоїв.
  - Натисніть на [ ▷ ].
- Молочна система промивається водою.
- Після цього спорожніть склянку.
  - Для виходу з програми торкніться до [ ☉ ].

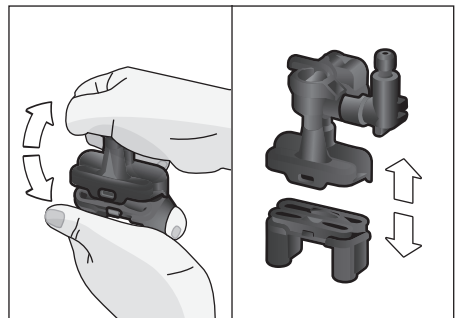
## Ручне очищення молочної системи

Для очищення молочної системи розберіть її:

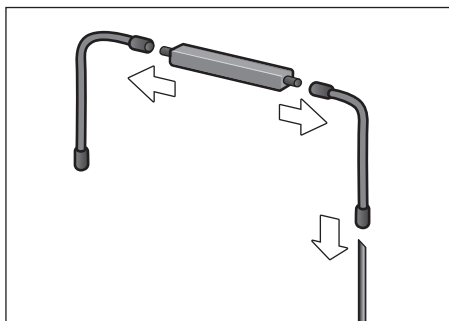
- Пересуньте кран видачі напоїв до упору вниз і зніміть кришку рухом вперед.
- Натисніть вниз на важіль з собачкою зліва від крана видачі напоїв і вийміть кран видачі напоїв рухом прямо вперед.



- Зніміть гнучку трубку для молока. Розкладіть верхню і нижню частини крана видачі напоїв.



- Від'єднайте гнучкі трубки для молока, з'єднувальну частину і всмоктувальну трубку.

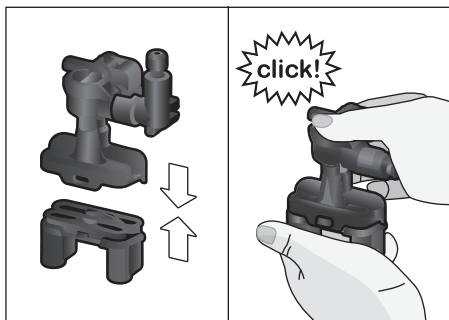


- Очистьте окремі деталі м'якою ганчіркою, зволоженою в лужному мийному розчині.
- Промийте всі деталі чистою водою та висушіть їх.



Усі частини молочної системи можна мити в посудомийній машині.

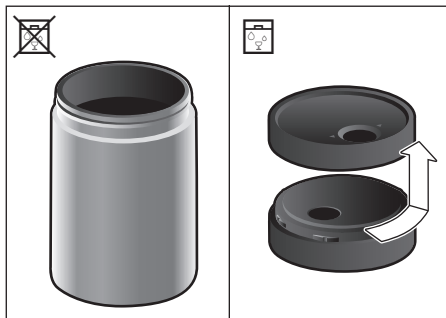
- Знову зберіть окремі частини (див. також коротку інструкцію).



- Кран видачі напоїв вставте прямо спереду на три з'єднувальні елементи.
- Установіть на місце кришку.


## Очищення ємності для молока

З міркувань гігієни ємність для молока необхідно регулярно очищувати. Тільки окремі частини кришки придатні для миття в посудомийній машині. Ємність для молока з нержавіючої сталі очищуйте вручну м'яким миючим засобом.

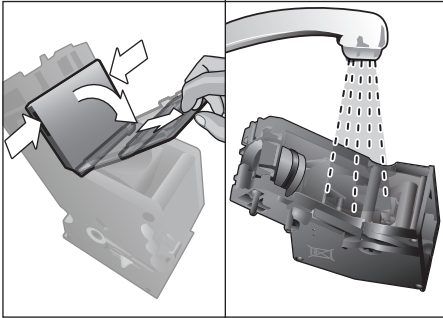


## Очистка заварювального блока

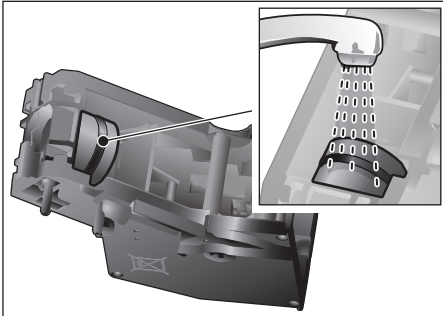
(див. також коротку інструкцію)  
На додаток до автоматичного очищення слід регулярно очищати заварювальний блок вручну, знімаючи його.

- Відкрийте дверцята приладу.
- Повністю вимкніть прилад вимикачем живлення [O/I].
- Зніміть захисну кришку заварювального блока.
- Вийміть контейнер для кавової гущі.
- Червоний фіксатор заварювального блока посуньте до упору ліворуч на .
- Натисніть важіль для виймання до упору вниз. Заварювальний блок від'єднується.
- Обережно витягніть заварювальний блок, тримаючись за ручку.

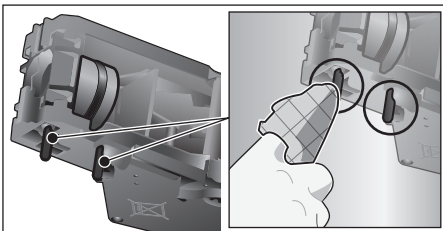
- Зніміть кришку заварювального блока та ретельно вимийте заварювальний блок під проточною водою.



- Ретельно промийте сито заварювального блока під струменем води.




- Ретельно промийте з'єднувальну цапфу блока заварювання.




- ⚠ **Важлива вказівка:** очищайте цей компонент без мийного засобу; не мийте його в посудомийній машині.

- Ретельно очистьте внутрішні поверхні приладу вологою ганчіркою; за наявності залишків кави видаліть їх.
- Зачекайте, доки заварювальний блок і внутрішні поверхні приладу не висохнуть.

- Установіть кришку на блок заварювання.
- Вставте заварювальний блок до упору у прилад і натискайте посередині, доки блок чутно не заскочить в паз.

**i** **Важлива вказівка:** червоний фіксатор повинен перебувати в крайньому лівому положенні на  (див. зображення **E**).

- Затисніть важіль для виймання до упору вгору та посуňte червоний фіксатор до упору вправо на .
- Вставте контейнер для кавової гущі.
- Знову вставте захисну кришку.
- Зачиніть дверцята приладу.

## Сервісні програми

(див. також коротку інструкцію)

Через певні проміжки часу на дисплеї з'являється або

«Негайно виконайте програму вид. накипу!» або

«Негайно виконайте програму очищення!» або

«Негайно виконайте програму Calc'nClean!»

У такому разі слід негайно очистити прилад або видалити з нього накіп, виконавши відповідну програму. Процеси видалення накипу та очищення можна поєднати, виконавши функцію Calc'nClean (див. розділ «Calc'nClean»). Якщо не виконати сервісну програму відповідно до інструкції, прилад може бути пошкоджений.

**i** **Важлива вказівка:** якщо видалення накипу виконується невчасно, то з'являється «Пропущено видалення накипу. Прилад буде заблоковано!». Відразу ж після вказівки виконайте процес видалення накипу. Якщо прилад заблоковано, то його можна повторно використовувати тільки після процесу видалення накипу.

Для виведення індикації кількості порцій напоїв, яку ще можна приготувати до обов'язкового виконання сервісної програми, слід діяти наступним чином:

- Торкніться до [ ☉ ].

З'являються сервісні програми. Лічильник, напр., «Програма вида. накипу нео. Через 28 чашок», надає довідкову інформацію про те, коли наступний раз необхідно виконувати ту чи іншу програму.



### Увага!

При виконанні кожної сервісної програми використовуйте засіб для видалення накипу та очищення згідно з інструкцією і дотримуйтеся (відповідних) вказівок з техніки безпеки.

У жодному разі не переривайте виконання сервісної програми! Не пийте рідину! У жодному разі не використовуйте оцет, лимонну кислоту або засоби на їхній основі! У жодному разі не кладіть таблетки чи інші засоби для видалення накипу у відсік для меленої кави!



**Важлива вказівка:** перш ніж запускати сервісну програму (видалення накипу, очищення або CalcClean) вийміть заварювальний блок, очистьте його відповідно до інструкції та встановіть на місце. При зачиненні дверцят уважайте, щоб не затиснути гнучку трубку. Після завершення відповідної сервісної програми негайно протріть прилад вологою м'якою ганчіркою, щоб прибрати залишки миючого розчину та розчину для видалення накипу. Під такими залишками може виникати корозія. На нових губчастих ганчірках можуть міститися солі. Солі можуть спричиняти появу нальоту ржі на нержавіючій сталі, тому перед використанням такі ганчірки слід ретельно промивати. Ретельно очистьте кран видачі напоїв, гнучкі трубки для молока і з'єднувальний елемент.



Спеціально розроблені сумісні з цим приладом таблетки для видалення накипу й очищення можна придбати в магазині або замовити в сервісному центрі (див. розділ «Приладдя»).

## Видалення накипу

Тривалість: близько 21 хвилин.

- Натисніть кнопку [ ☉ ].
- Для вибору програми торкніться до [ Видал.накипу ].
- На дисплеї з'являтимуться інструкції з виконання програми.
- Спорожніть піддони і знову вставте.
- Вийміть водяний фільтр (при наявності) і натисніть [ ▷ ].
- Залийте теплу воду в порожній резервуар для води до позначки «0,5 л» і розчиніть у ній 1 таблетку для видалення накипу Bosch TCZ8002. Якщо використовуються таблетки TCZ6002, необхідно розчинити 2 таблетки.



Якщо розчину для видалення накипу у резервуарі для води мало, на дисплеї з'являється відповідна вимога. Додайте негазованої води та знову натисніть кнопку [ ▷ ].

- Вийміть всмоктувальну трубку з ємності для молока, витріть і вставте її кінець в отвір на контейнері для кавової гущі.
- Зачиніть дверцята приладу.
- Поставте під кран видачі напоїв посудину місткістю 0,5 л.
- Натисніть на [ ▷ ]. Запускається програма видалення накипу, яка виконуватиметься близько 19 хвилин.
- Вийміть ємність і знову натисніть кнопку [ ▷ ].
- Промийте резервуар для води і знову вставте фільтр для води (якщо він вийнятий).
- Залийте в нього свіжу воду до відмітки «max».
- Вставте на місце резервуар для води і зачиніть дверцята.
- Поставте ємність знову під кран видачі напоїв.

- Натисніть на [ ▷ ]. Програма видалення накипу буде виконуватися приблизно 2 хвилини, промиваючи прилад.
- Вийміть ємність, спорожніть піддони і знову вставте і закрийте дверцята.
- Натисніть на [ ▷ ]. Видалення накипу завершено, і прилад знову готовий до роботи.
- Натисніть кнопку [ ☕ ], щоб вийти з програми.

## Очищення

Тривалість: близько 5 хвилин.

- Натисніть кнопку [ ☕ ].
- Для вибору програми торкніться до [ Очищення ].
- На дисплеї з'являтимуться інструкції з виконання програми.
- Очистьте кран видачі напоїв і вставте на місце, спорожніть піддони і знову вставте.
- Відкрийте відсік для меленої кави, покладіть у нього таблетку для очищення і закрийте відсік.
- Зачиніть дверцята приладу.
- Поставте під кран видачі напоїв посудину місткістю 0,5 л.
- Натисніть на [ ▷ ]. Запуститься програма очищення, яка виконуватиметься близько 5 хвилин.
- Вийміть ємність, спорожніть піддони і знову вставте і закрийте дверцята.
- Натисніть на [ ▷ ]. Процес очищення завершено, і прилад знову готовий до роботи.
- Натисніть кнопку [ ☕ ], щоб вийти з програми.

## Calc'nClean

Тривалість: близько 26 хвилин.

Calc'nClean – це поєднання окремих функцій видалення накипу та очищення. Якщо обидві окремі функції потрібно виконати приблизно одночасно, кавова машина автоматично пропонує скористатися цією програмою.



- Натисніть кнопку [ ☕ ].
- Для вибору програми торкніться до [ Calc'nClean ].

- На дисплеї з'являтимуться інструкції з виконання програми.
- Очистьте кран видачі напоїв і вставте на місце, спорожніть піддони і знову вставте.
- Відкрийте відсік для меленої кави, покладіть у нього таблетку для очищення і закрийте відсік.
- Вийміть водяний фільтр (при наявності) і натисніть [ ▷ ].
- Залийте теплу воду в порожній резервуар для води до позначки «0,5 л» і розчиніть у ній 1 таблетку для видалення накипу Bosch TCZ8002. Якщо використовуються таблетки TCZ6002, необхідно розчинити 2 таблетки.





Якщо розчину для видалення накипу у резервуарі для води мало, на дисплеї з'являється відповідна вимога. Додайте негазованої води та знову натисніть кнопку [ ▷ ].

- Вийміть всмоктувальну трубку з ємності для молока, витріть і вставте її кінець в отвір на контейнері для кавової гущі. Зачиніть дверцята приладу.
- Поставте під кран видачі напоїв посудину місткістю 0,5 л.
- Натисніть на [ ▷ ]. Програма виконуватиметься уже близько 19 хвилин.
- Вийміть ємність і знову натисніть кнопку [ ▷ ].
- Промийте резервуар для води і знову вставте фільтр для води (якщо він вийнятий).
- Залийте в нього свіжу воду до відмітки «max».
- Вставте на місце резервуар для води і зачиніть дверцята.
- Поставте ємність знову під кран видачі напоїв.
- Натисніть на [ ▷ ]. Програма виконуватиметься близько 7 хвилин і відбудеться промивання приладу.
- Вийміть ємність, спорожніть піддони і знову вставте і закрийте дверцята.

- Натисніть на [  ]. Процес видалення накипу закінчено, і прилад знову готовий до роботи.
- Натисніть кнопку [  ], щоб вийти з програми.

## Спеціальне промивання

**i** **Важлива вказівка:** якщо виконання однієї з сервісних програм перервано, наприклад, через збій електропостачання, після вказівок дисплея виконайте описані нижче дії:

- Промийте резервуар для води і наповніть його свіжою водою до позначки «max».
- Натисніть на [  ]. Програма виконуватиметься близько 2 хвилин і відбудеться промивання приладу.
- Спорожніть піддони і знову вставте, закрийте дверцята. Прилад знову готовий до роботи.
- Натисніть кнопку [  ], щоб вийти з програми.

## Поради для заощадження енергії

- У результаті натискання на [  ] прилад переходить у «Економічний режим». У «Економічному режимі» прилад споживає дуже мало енергії, але продовжує контролювати всі важливі з точки зору техніки безпеки функції для запобігання пошкодженням.
- У пункті меню «Вимкнення через» встановіть 15-хвилинний час до автоматичного вимкнення.
- Для економії енергії у меню зменште яскравість дисплея та освітлення.
- Дуже не рекомендується переривати процес приготування кави чи молочної пінки. Передчасне переривання збільшує споживання електроенергії та прискорює заповнення піддона.
- Регулярно видаляйте накип, щоб він не відкладався на приладі. Відкладення накипу спричиняють підвищене споживання електроенергії.

## Захист від морозу

Щоб запобігти пошкодженням унаслідок впливу морозу під час транспортування та зберігання, необхідно заздалегідь повністю спорожнити прилад (див. розділи «Меню – Захист від намерзання»).

## Зберігання приладдя

У цій кавовій машині є спеціальна шухляда для зберігання короткої інструкції та приладдя.

- Ложку для меленої кави та фільтр для води поставте в шухляду для приладдя.
- Вставте коротку інструкцію в спеціальний відсік спереду в шухляді для приладдя.
- Довгу всмоктувальну трубку можна зберігати у кріпленні на внутрішній стороні дверцят.
- З'єднувальну частину можна закріпити на магнітному тримачі над відсіком для меленої кави.

## Приладдя

Перелічене нижче приладдя можна придбати в магазині або сервісній майстерні.

Приладдя	Номер для замовлення Магазин/ Сервісна служба
Таблетки для очищення	TCZ8001/00311808
Таблетки для видалення накипу	TCZ8002/00576694
Водяний фільтр	TCZ7003/00575491
Набір для догляду	TCZ8004/00576331
Резервуар для молока з кришкою «FreshLock»	TCZ8009N/00576165
Обмежувачі для кута відчинення 92°	00636455

## Утилізація



Цей прилад маркіровано згідно положень європейської Директиви 2012/19/EU стосовно електронних та електроприладів, що були у використанні (waste electrical and electronic equipment – WEEE). Директивою визначаються можливості, які є дійсними у межах Європейського союзу, щодо прийняття назад та утилізації бувших у використанні приладів. Про актуальні можливості для видалення можна дізнатися в спеціалізованому магазині.

## Умови гарантії

Стосовно цього приладу діють умови гарантії, щоб були опубліковані нашим компетентним представництвом в країні, в якій Ви придбали прилад. Ви можете в будь-який час одержати умови гарантії у спеціалізованому магазині, в якому Ви придбали прилад, або безпосередньо в нашому представництві у Вас в країні. Умови гарантії для Німеччини та адреси Ви знайдете на останніх чотирьох сторінках цієї брошури. Крім того, умови гарантії розміщені також і в Інтернеті за зазначеною адресою. Для користування гарантійними послугами необхідно в будь-якому випадку показати квитанцію про оплату.

Можливі зміни.

## Технічні характеристики

Електричне живлення (напруга/частота)	220–240 В – 50/60 Гц
Потужність нагрівання	1600 Вт
Максимальний статичний тиск насоса	19 бар
Максимальна місткість резервуара для води (без фільтра)	2,4 л
Максимальна місткість резервуара для кавових зерен	500 г
Довжина кабелю живлення	1,7 м
Габаритні розміри (В x Ш x Г)	455 x 495 x 375 мм
Маса в порожньому стані	19–20 кг
Тип кавомолки	Керамічна

## Самостійне усунення незначних проблем

Проблема	Причина	Усунення
Значні коливання якості кави або молочної пінки (наприклад, коливання кількості або розбрикування молочної пінки).	Прилад забруднений накипом.	Видаліть накип із приладу відповідно до інструкції, див. розділ «Сервісні програми».
	Усмоктувальна трубка засмічена.	Очистіть усмоктувальну трубку.
Приготування напою неможливе.	Кран видачі напоїв або один з 3 з'єднувальних елементів засмічений.	Очистьте кран видачі напоїв і з'єднувальні елементи.
Напій витікає по всьому крану видачі напоїв.	Відсутня нижня частина крана видачі напоїв.	Вмонтуйте нижню частину, див. розділ «Очищення молочної системи».

Проблема	Причина	Усунення
Молочна пінка відсутня, її замало, або молочна система не всмоктує молоко.	Прилад забруднений накипом.	Видалить накип із приладу відповідно до інструкції, див. розділ «Сервісні програми».
	Кран видачі напоїв або один з 3 з'єднувальних елементів засмічений.	Очистьте кран видачі напоїв і з'єднувальні елементи.
	Непридатне молоко.	Не використовуйте кип'ячене молоко. Використовуйте холодне молоко жирністю не менше 1,5 %.
	Кран видачі напоїв чи трубка для молока складені неналежним чином.	Зволожите окремі деталі та повторно складіть.
	Усмоктувальна трубка засмічена.	Очистіть усмоктувальну трубку.
Заданий користувачем об'єм напою не досягається; кава витікає лише краплями або не витікає взагалі.	Установлено надто тонкий ступінь помелу. Мелена кава помолота надто тонко.	Установіть більш грубий ступінь помелу. Використовуйте мелену каву грубішого помелу.
	У приладі відклаталося багато накипу.	Видалить накип із приладу відповідно до інструкції, див. розділ «Сервісні програми».
	Блок заварювання забруднений.	Очистьте заварювальний блок, див. розділ «Очистка заварювального блока».
Гаряча вода має молочний вигляд або смакує молоком чи кавою.	Гнучку трубку для молока не знято.	Вийміть гнучку трубку для молока з резервуара для молока.
	На крані видачі напою є залишки молока чи кави.	Очистіть кран видачі напоїв .
На каві не утворюється пінка.	Непридатний сорт кави.	Використовуйте сорт кави з більшим вмістом зерен робуста.
	Зерна обсмажені вже давно.	Використовуйте свіжі зерна.
	Ступінь помелу не відповідає кавовим зернам.	Установіть тонший ступінь помелу.
Кава має занадто кислий присмак.	Ступінь помелу надто низький. Мелена кава помолота надто грубо.	Установіть тонший ступінь помелу. Використовуйте мелену каву більш дрібного помелу.
	Непридатний сорт кави.	Змініть сорт кави.

Проблема	Причина	Усунення
Кава має надто гіркий присмак.	Установлено надто тонкий ступінь помелу. Мелена кава помолота надто тонко.	Установіть більш грубий ступінь помелу. Використовуйте мелену каву грубішого помелу.
	Непридатний сорт кави.	Змініть сорт кави.
Кава має присмак горілих зерен.	Зависока температура заварювання.	Знизьте температуру, див. розділ «Адаптація напоїв».
	Установлено надто тонкий ступінь помелу. Мелена кава помолота надто тонко.	Установіть грубіший ступінь помелу. Використовуйте мелену каву грубішого помелу.
	Непридатний сорт кави.	Змініть сорт кави.
Кава занадто рідка.	Вибрано занадто низьку міцність кави.	Збільште міцність кави, див. розділ «Адаптація напоїв».
	Відсік для меленої кави забитий.	Вийміть відсік для меленої кави, очистіть його та ретельно витріть насухо.
Мелена кава не видаляється з відсіку для меленої кави.	Мелена кава злиплася.	Не притискайте мелену каву в відсіку для меленої кави.
	Відсік для меленої кави вологий.	Вийміть відсік для меленої кави, очистіть його та ретельно витріть насухо.
Водяний фільтр не тримається в резервуарі для води.	Водяний фільтр не закріплено належним чином.	Тримаючи водяний фільтр рівно, міцно втисніть його в місце з'єднання на резервуарі для води.
Контейнер для кавових зерен застопорив при вставленні.	Зерна лежать на корпусі.	Видаліть зерна.
Кавова гуща недостатньо щільна та занадто волога.	Установлено надто тонкий чи грубий ступінь помелу, або використовується замало меленої кави.	Установіть грубіший/тонший ступінь помелу або засипте дві повні ложки меленої кави.
Важкий хід механізму регулювання ступеня помелу.	Забагато зерен у кавомолці.	Приготуйте напій з кавових зерен. Здійсніть зміни налаштувань кавомолки тільки з малим кроком.
Заварювальний блок неможливо вставити.	Заварювальний блок у неправильному положенні.	Заварювальний блок вставте згідно з інструкцією, див. розділ «Очистка заварювального блока».
	Заварювальний блок замкнуто.	Розімкніть заварювальний блок, див. розділ «Очистка заварювального блока».

Проблема	Причина	Усунення
Захисну кришку заварювального блока неможливо встановити належним чином.	Заварювальний блок не замкнуто.	Замкніть заварювальний блок, див. розділ «Очистка заварювального блока».
Під піддоном для крапель міститься вода.	Це конденсат.	Піддон для крапель не використовуйте без кришки.
Індикація на дисплеї «12:00»	Вимкнення електропостачання або прилад вимкнено вимикачем живлення.	Здайте заново значення, не вимикайте прилад за допомогою вимикача живлення або в меню Індикація часу встановіть на «Вимк».
Індикація на дисплеї «Ємн. для молока під'єднана?» незважаючи на те, що ємність для молока під'єднана.	Ємність перебуває на межах досяжності датчика.	Розмістіть ємність на правому краї.
	Матеріал, наприклад, упаковку молока, не розпізнано.	Підтвердьте запит на дисплеї, натиснувши «Так», або використовуйте наявну ємність для молока.
Індикація на дисплеї «Overvoltage or undervoltage»	Занадто висока або занадто низька напруга електромережі.	Зверніться до оператора електромереж. Перевірте подачу напруги, скориставшись послугами фахівця.
Індикація на дисплеї «Дайте охолонути приладу»	Прилад занадто гарячий.	Вимкніть прилад на 30 хвилин.
Індикація на дисплеї, напр.: «Помилка: E0510»	Прилад несправний.	Дійте згідно з індикацією на дисплеї.
Індикація на дисплеї З'являється показання дисплея «Залийте негазовану воду або вийміть фільтр», хоча контейнер для зерен заповнений, або кавомолка не меле кавові зерна.	Зерна не потрапляють у кавомолку, оскільки вони занадто масні.	Злегка постукайте по контейнеру для кавових зерен. Спробуйте змінити сорт кави. Спорожніть контейнер для кавових зерен і протріть його сухою ганчіркою.
Індикація на дисплеї «Очистіть блок заварювання»	Заварювальний блок забруднено.	Очистьте заварювальний блок.
	Заварювальний блок містить забагато меленої кави.	Очистьте заварювальний блок. Засипте щонайбільше 2 повні ложки меленої кави.
	Важкий хід механізму заварювального блока.	Очистьте заварювальний блок, див. розділ «Догляд і щоденне очищення».

Проблема	Причина	Усунення
Індикація на дисплеї «Залийте негазовану воду або вийміть фільтр»	Резервуар для води вставлено неналежним чином	Вставте резервуар для води належним чином
	Резервуар для води містить газовану воду.	Залийте в резервуар для води свіжу водопровідну воду.
	Поплавок в резервуарі для води застряг.	Вийміть резервуар та ґрунтовно очистіть.
	Новий водяний фільтр промито не згідно з інструкцією або водяний фільтр зношено чи пошкоджено.	Промийте водяний фільтр згідно з інструкцією та почніть його використання або використовуйте новий водяний фільтр.
	У водяному фільтрі міститься повітря.	Водяний фільтр занурюйте в воду до тих пір, поки з нього більше не виходитимуть повітряні бульбашки, після цього вставте фільтр на місце.
Індикація на дисплеї «Спорожніть піддони», незважаючи на те, що піддон для крапель спорожнено.	Піддон для крапель забруднений та вологий.	Ретельно очистіть піддон для крапель та витріть його насухо.
	Якщо прилад вимкнений, то спорожнення не розпізнається.	При ввімкненому приладі вийміть піддон для крапель і встановіть його на місце.
Індикація на дисплеї «Вставте піддони», незважаючи на те, що піддон для крапель вставлено.	Внутрішня частина приладу (напрявні для піддона) забруднена.	Очистьте прилад всередині.
	Контейнер для кавової гущі вставлений не до упору.	Вставте до упору контейнер для кавової гущі.
На дно приладу з середини при вийнятому піддоні потрапляє вода.	Піддон вийнято зарано.	Знімайте піддон лише через кілька секунд після останнього приготування напою.
Індикація на дисплеї «Switch off with power switch, then back on after 30 sec!»	Прилад занадто гарячий.	Залиште прилад охолонутим.
	Заварювальний блок забруднений.	Очистьте заварювальний блок.
Home Connect працює неправильно.		Перейдіть на <a href="http://www.home-connect.com">www.home-connect.com</a>

**Якщо проблему не вдається усунути самостійно, обов'язково зверніться до служби підтримки!**

**Номери телефонів зазначені на останніх сторінках інструкції.**



**DE Deutschland, Germany**

BSH Hausgeräte Service GmbH  
Zentralwerkstatt für  
kleine Hausgeräte  
Trautskirchener Strasse 6-8  
90431 Nürnberg

Online Auftragsstatus, Pickup  
Service für Kaffeevollautomaten  
und viele weitere Infos unter:  
[www.bosch-home.com](http://www.bosch-home.com)

Reparaturservice, Ersatzteile &  
Zubehör, Produkt-Informationen:  
Tel.: 0911 70 440 040

<mailto:cp-servicecenter@bshg.com>  
Wir sind an 365 Tagen rund um die Uhr  
erreichbar.

**AE United Arab Emirates,  
الإمارات العربية المتحدة**

BSH Home Appliances FZE  
Round About 13,  
Plot Nr MO-0532A  
Jebel Ali Free Zone – Dubai  
Tel.: 04 881 4401  
<mailto:service-uae@bshg.com>  
[www.bosch-home.com/ae](http://www.bosch-home.com/ae)

**AL Republika e Shqiperise,  
Albania**

AERTECH SH.P.K.  
Rruga Qemal Stafa  
Pallati i ri perball Prokuroris se  
Pergjithshme  
Hyrja C Kati 10  
Tirana  
Tel.: 066 206 47 94  
<mailto:g.volina@aertech.al>

**AT Österreich, Austria**

BSH Hausgeräte  
Gesellschaft mbH  
Werkskundendienst  
für Hausgeräte  
Quellenstrasse 2  
1100 Wien  
Tel.: 0810 550 511\*  
Fax: 01 605 75 51 212  
<mailto:vie-stoerungsannahme@bshg.com>  
Hotline für Espresso-Geräte:  
Tel.: 0810 700 400\*  
[www.bosch-home.at](http://www.bosch-home.at)  
\*innerhalb Österreichs zum Regionaltarif

**AU Australia**

BSH Home Appliances Pty. Ltd.  
7-9 Arco Lane  
HEATHERTON, Victoria 3202  
Tel.: 1300 368 339  
<mailto:bshau-as@bshg.com>  
[www.bosch-home.com.au](http://www.bosch-home.com.au)

**BA Bosna i Hercegovina,  
Bosnia-Herzegovina**

"HIGH" d.o.o.  
Gradačanka 29b  
71000 Sarajevo  
Info-Line: 061 100 905  
Fax: 033 213 513  
<mailto:delicnanda@hotmail.com>

**BE Belgique, België, Belgium**

BSH Home Appliances S.A.  
Avenue du Laerbeek 74  
Laarbeeklaan 74  
1090 Bruxelles – Brussel  
Tel.: 070 222 141  
Fax: 024 757 291  
<mailto:bru-repairs@bshg.com>  
[www.bosch-home.be](http://www.bosch-home.be)

**BG Bulgaria**

BSH Domakinski Uredi  
Bulgaria EOOD  
115K Tsarigradsko  
Chausse Blvd.  
European Trade Center  
Building, 5th floor  
1784 Sofia  
Tel.: 02 892 90 47  
Fax: 02 878 79 72  
<mailto:informacia.servis-bg@bshg.com>  
[www.bosch.home.bg](http://www.bosch.home.bg)

**BH Bahrain, مملكة البحرين**

Khalaifat Est.  
P.O. Box 5111  
Manama  
Tel.: 01 7400 553  
<mailto:service@khalaifat.com>

**BY Belarus, Беларусь**

ООО "БСХ Бытовая техника"  
тел.: 495 737 2961  
<mailto:mok-kdhl@bshg.com>

**CH Schweiz, Suisse,  
Svizzera, Switzerland**

BSH Hausgeräte AG  
Werkskundendienst  
für Hausgeräte  
Fahrweidstrasse 80  
8954 Geroldswil  
<mailto:ch-info.hausgeraete@bshg.com>  
Service Tel.: 0848 840 040  
Service Fax: 0848 840 041  
<mailto:ch-reparatur@bshg.com>  
Ersatzteile Tel.: 0848 880 080  
Ersatzteile Fax: 0848 880 081  
<mailto:ch-ersatzteil@bshg.com>  
[www.bosch-home.com](http://www.bosch-home.com)

**CY Cyprus, Κύπρος**

BSH Ikiakes Syskeves-Service  
39, Arh. Makaanou III Str.  
2407 Egomi/Nikosia (Lefkosia)  
Tel.: 7777 8007  
Fax: 022 658 128  
<mailto:bsh.service.cyprus@cytanet.com.cy>

**CZ Česká Republika,  
Czech Republic**

BSH domácí spotřebiče s.r.o.  
Firemní servis domácích  
spotřebičů  
Pekařská 10b  
155 00 Praha 5  
Tel.: 0251 095 546  
Fax: 0251 095 549  
[www.bosch-home.com/cz](http://www.bosch-home.com/cz)

**DK Danmark, Denmark**

BSH Hvidevarer A/S  
Telegrafvej 4  
2750 Ballerup  
Tel.: 44 89 89 85  
Fax: 44 89 89 86  
<mailto:BSH-Service.dk@BSHG.com>  
[www.bosch-home.dk](http://www.bosch-home.dk)

**EE Eesti, Estonia**

SIMSON OÜ  
Raua 55  
10152 Tallinn  
Tel.: 0627 8730  
Fax: 0627 8733  
<mailto:teenindus@simson.ee>

**ES España, Spain**

En caso de avería puede ponerse en contacto con nosotros, su aparato será trasladado a nuestro taller especializado de cafeteras.

BSH Electrodomésticos España S.A.

Servicio Oficial del Fabricante Parque Empresarial PLAZA, C/ Manfredonia, 6 50197 Zaragoza

Tel.: 902 245 255 o 976 305 713

Fax: 976 578 425

mailto:CAU-Bosch@bshg.com

www.bosch-home.es

**FI Suomi, Finland**

BSH Kodinkoneet Oy Itälahdenkatu 18 A, PL 123 00201 Helsinki

Tel.: 0207 510 700

Fax: 0207 510 780

mailto:Bosch-Service-FI@bshg.com

www.bosch-home.fi

Lankapuhelimesta 8,28 snt/puhelu + 7 snt/min (alv 24%)

Matkapuhelimesta 8,28 snt/puhelu + 17 snt/min (alv 24%)

**FR France**

BSH Electroménager S.A.S.

50 rue Ardoin – BP 47

93401 SAINT-OUEN cedex

Service interventions à domicile:

01 40 10 11 00

Service Consommateurs:

0 892 698 010 (0,34 € TTC/mn)

mailto:soa-bosch-conso@

bshg.com

Service Pièces Détachées

et Accessoires:

0 892 698 009 (0,34 € TTC/mn)

www.bosch-home.fr

**GB Great Britain**

BSH Home Appliances Ltd.

Grand Union House

Old Wolverton Road

Wolverton

Milton Keynes MK12 5PT

To arrange an engineer visit, to order spare parts and accessories

or for product advice please visit

www.bosch-home.co.uk

or call

Tel.: 0344 892 8979\*

\*Calls are charged at the basic rate, please

check with your telephone service provider for exact charges

**GR Greece, Ελλάς**

BSH Ikiakes Siskeves A.B.E.

Central Branch Service

17 km E.O. Athinon-Lamias &

Potamos 20

14564 Kifisia

Πανελλήνιο τηλέφωνο: 181 82

(Αστική χρέωση)

www.bosch-home.gr

**HK Hong Kong, 香港**

BSH Home Appliances Limited

Unit 1 & 2, 3rd Floor

North Block, Skyway House

3 Sham Mong Road

Tai Kok Tsui, Kowloon

Hong Kong

Tel.: 2565 6151

Fax: 2565 6681

mailto:bosch.hk.service@bshg.com

www.bosch-home.cn

**HR Hrvatska, Croatia**

BSH kućni uređaji d.o.o.

Kneza Branimira 22

10000 Zagreb

Tel.: 01 640 36 09

Fax: 01 640 36 03

mailto:informacije.servis-hr@

bshg.com

www.bosch-home.com/hr

**HU Magyarország, Hungary**

BSH Háztartási Készülék

Kereskedelmi Kft.

Háztartási gépek márkaszervize

Királyhágó tér 8-9.

1126 Budapest

Hibabejelentés

Tel.: +361 489 5461

Fax: +361 201 8786

mailto:hibabejelentes@bsh.hu

Alkatrészrendelés

Tel.: +361 489 5463

Fax: +361 201 8786

mailto:alkatrészrendeles@bsh.hu

www.bosch-home.com/hu

**IE Republic of Ireland**

BSH Home Appliances Ltd.

Unit F4, Ballymount Drive

Ballymount Industrial Estate

Walkinstown

Dublin 12

Service Requests, Spares and Accessories

Tel.: 01450 2655\*

Fax: 01450 2520

www.bosch-home.eu.uk

\*0.03 € per minute at peak.

Off peak 0.0088 € per minute.

**IL Israel, ישראלי**

C/S/B/ Home Appliance Ltd.

1, Hamasger St.

North Industrial Park

Lod, 7129801

Tel.: 08 9777 222

Fax: 08 9777 245

mailto:csb-serv@csb-ltd.co.il

www.bosch-home.co.il

**IN India, Bhārat, भारत**

BSH Household Appliances

Mfg. Pvt. Ltd.

Arena House, 2nd Floor, Main Bldg,

Plot No. 103, Road No. 12,

MIDC, Andheri East

Mumbai 400 093

Toll Free 1800 266 1880

www.bosch-home.com/in

**IS Iceland**

Smith & Norland hf.

Noatuni 4

105 Reykjavik

Tel.: 0520 3000

Fax: 0520 3011

www.sminor.is

**IT Italia, Italy**

BSH Elettrodomestici S.p.A.

Via. M. Nizzoli 1

20147 Milano (MI)

Numero verde 800 829 120

mailto:info@

bosch-elettrodomestici.it

www.bosch-home.com/it

**KZ Kazakhstan, Қазақстан**

IP Turebekov Yerzhan

Nurmanovich

Jangeldina str. 15

Shimkent 160018

Tel.: 0252 31 00 06

mailto:evrika\_kz@mail.ru

**LB Lebanon, لبنان**

Tehehi, Hana & Co.

Boulevard Dora 4043 Beyrouth

P.O. Box 90449

Jdeideh 1202 2040

Tel.: 01 255 211

mailto:Info@Tehehi-Hana.com

**LT Lietuva, Lithuania**

Senuku prekybos centras UAB

Jonavos g. 62

44192 Kaunas

Tel.: 0372 12146

Fax: 0372 12165

www.senukai.lt

**LU Luxembourg**

BSH électroménagers S.A.

13-15, ZI Breedeweues

1259 Senningerberg

Tel.: 26349 300

Fax: 26349 315

mailto:

lux-service.electromanager@

bshg.com

www.bosch-home.com/lu

**LV Latvija, Latvia**

General Serviss Limited

Bullu street 70c

1067 Riga

Tel.: 07 42 41 37

mailto:bt@olimpeks.lv

**MD Moldova**

S.R.L. "Rialto-Studio"

ул. Щуцева 98

2012 Кишинев

тел./факс: 022 23 81 80

mailto:bosch-md@mail.ru

**ME Crna Gora, Montenegro**

Elektronika komerc

Ul. Slobode 17

84000 Bijelo Polje

Tel./Fax: 050 432 575

Mobil: 069 324 812

mailto:ekobosch.servis@

t-com.me

**MK Macedonia, Македонија**

GORENEC  
Jane Sandanski 69 lok. 3  
1000 Skopje  
Tel.: 02 2454 600  
Mobil: 070 697 463  
mailto:gorenece@yahoo.com

**MT Malta**

Oxford House Ltd.  
Notabile Road  
Mriehel BKR 14  
Tel.: 021 442 334  
Fax: 021 488 656  
www.oxfordhouse.com.mt

**MV Raajjeyge Jumhooriyyaa, Maldives**

Lintel Investments  
Ma. Maadheli, Majeedhee Magu Malé  
Tel.: 0331 0742  
mailto:mohamed.zuhuree@intel.com.mv

**NL Nederlande, Netherlands**

BSH Huishoudapparaten B.V.  
Taurusavenue 36  
2132 LS Hoofddorp  
Storingsmelding:  
Tel.: 088 424 4010  
Fax: 088 424 4845  
mailto:bosch-contactcenter@bshg.com

Onderdelenverkoop:  
Tel.: 088 424 4010  
Fax: 088 424 4801  
mailto:bosch-onderdelen@bshg.com  
www.bosch-home.nl

**NO Norge, Norway**

BSH Husholdningsapparater A/S  
Grensevingen 9  
0661 Oslo  
Tel.: 22 66 06 00  
Fax: 22 66 05 50  
mailto:Bosch-Service-NO@bshg.com  
www.bosch-home.no

**NZ New Zealand**

BSH Home Appliances Ltd.  
Unit F2, 4 Orbit Drive  
Mairangi Bay  
Auckland 0632  
Tel.: 09 477 0492  
Fax: 09 477 2647  
mailto:bshnz-cs@bshg.com  
www.bosch-home.co.nz

**PL Polska, Poland**

BSH Sprzęt Gospodarswa  
Domowego Sp. z o.o.  
Al. Jerozolimskie 183  
02-222 Warszawa  
Tel.: 801 191 534  
Fax: 022 572 7709  
mailto:Serwis.Fabryczny@bshg.com  
www.bosch-home.pl

**PT Portugal**

BSHP Electrodomésticos, Lda.  
Rua Alto do Montijo, nº 15  
2790-012 Carnaxide  
Tel.: 214 250 730  
Fax: 214 250 701  
mailto:bosch.electrodomesticos.pt@bshg.com  
www.bosch-home.pt

**RO România, Romania**

BSH Electrocasnice srl.  
Sos. Bucuresti-Ploiesti,  
nr. 19-21, sect.1  
13682 Bucuresti  
Tel.: 021 203 9748  
Fax: 021 203 9733  
mailto:service.romania@bshg.com  
www.bosch-home.ro

**RU Russia, Россия**

ООО "БСХ Бытовая техника"  
Сервис от производителя  
Малая Калужская 19/1  
119071 Москва  
тел.: 495 737 2961  
mailto:mok-kdhl@bshg.com  
www.bosch-home.com

**SA Kingdom Saudi Arabia,**

المملكة العربية السعودية  
Abdul Latif Jameel Electronics  
and Airconditioning Co. Ltd.  
BOSCH Service centre,  
Kilo 5 Old Makkah Road  
(Next to Toyota), Jamiah Dist.  
P.O.Box 7997  
Jeddah 21472  
Tel.: 800 244 0043  
mailto:kunnumalsp@alj.com  
www.aljelectronics.com.sa

**SE Sverige, Sweden**

BSH Hushållsapparater AB  
Landsvägen 32  
169 29 Solna  
Tel.: 0771 11 22 77 local rate  
mailto:Bosch-Service-SE@bshg.com  
www.bosch-home.se

**SG Singapore, 新加坡**

BSH Home Appliances Pte. Ltd.  
TECHPLACE I and  
Mo Kio Avenue 10  
Block 4012 #01-01  
569628 Singapore  
Tel.: 6751 5000  
Fax: 6751 5005  
mailto:bshsgp.service@bshg.com  
www.bosch-home.com.sg

**SI Slovenija, Slovenia**

BSH Hišni aparati d.o.o.  
Litostrajska 48  
1000 Ljubljana  
Tel.: 01 583 07 01  
Fax: 01 583 08 89  
mailto:informacije.servis@bshg.com  
www.bosch-home.com/si

**SK Slovensko, Slovakia**

BSH domácí spotřebiče s.r.o.  
Organizačná zložka Bratislava  
Galvaniho 17/C  
821 04 Bratislava  
Tel.: 02 44 45 20 41  
mailto:opravy@bshg.com  
www.bosch-home.com/sk

**TR Türkiye, Turkey**

BSH Ev Aletleri Sanayi  
ve Ticaret A. S.  
Fatih Sultan Mehmet Mahallesi  
Balkan Caddesi No: 51  
34771 Ümraniye, Istanbul  
Tel.: 0 216 444 6333\*  
Fax: 0 216 528 9188  
mailto:careline.turkey@bshg.com  
www.bosch-home.com/tr  
\*Çağrı merkezini sabit hatlardan  
aramanın bedeli şehir içi ücretlendirme,  
Çep telefonlarından ise kullandığınız  
tarifeye göre değişkenlik göstermektedir

**TW Taiwan, 台灣**

BSH Home Appliances Private Limited  
台北市內湖區洲子街80號11樓  
11F., No.80, Zhouzi St., Neihu Dist.  
Taipei City 11493  
Tel.: 0800 368 888  
Fax: 02 2627 9788  
mailto:bshntn-service@bshg.com  
我們期盼您不斷的鼓勵與指導,  
任何諮詢或服務需求,  
歡迎洽詢客服專線  
www.bosch-home.com.tw

**UA Ukraine, Україна**

ТОВ "БСХ Побутова Техніка"  
тел.: 044 490 2095  
mailto:bsh-service.ua@bshg.com  
www.bosch-home.com.ua

**XK Kosovo**

NTP GAMA  
Rruga Mag Prishtine-Ferizaj  
70000 Ferizaj  
Tel.: 0290 321 434  
mailto:a\_service@  
gama-electronics.com

**XS Srbija, Serbia**

BSH Kućni aparati d.o.o.  
Milutina Milankovića 11<sup>a</sup>  
11070 Novi Beograd  
Tel.: 011 205 23 97  
Fax: 011 205 23 89  
mailto:informacije.servis-sr@  
bshg.com  
www.bosch-home.rs

**ZA South Africa**

BSH Home Appliances (Pty) Ltd.  
15th Road Randjespark  
Private Bag X36, Randjespark  
1685 Midrand – Johannesburg  
Tel.: 086 002 6724  
Fax: 086 617 1780  
mailto:applianceserviceza@  
bshg.com  
www.bosch-home.com/za

## Service-Hotlines

---

[www.bosch-home.com](http://www.bosch-home.com)

<b>AE</b>	04 803 0500	<b>ME</b>	050 432 575
<b>AL</b>	066 206 47 94	<b>MK</b>	02 2454 600
<b>AT</b>	0810 700 400	<b>NL</b>	088 424 4010
<b>AU</b>	1300 368 339	<b>NO</b>	22 66 06 00
<b>BA</b>	033 213 513	<b>PL</b>	801 191 534
<b>BE</b>	070 222 141	<b>PT</b>	21 4250 730
<b>BG</b>	02 931 50 62	<b>RO</b>	021 203 9748
<b>CH</b>	043 455 4095	<b>RU</b>	8 800 200 29 61
<b>CN</b>	400 885 5888 Call rates depend on the network used	<b>SE</b>	0771 11 22 77 (local rate)
<b>CZ</b>	0251 095 546	<b>SK</b>	02 444 520 41
<b>DE</b>	0911 70 440 040	<b>SL</b>	01 200 70 17
<b>DK</b>	44 89 89 85	<b>TR</b>	444 6333 Çağrı merkezini sabit hatlardan aramanın bedeli şehir içi ücretlendirme, Cep telefonlarından ise kullanılan tarifeye göre değişkenlik göstermekte-dir
<b>EE</b>	0627 8730	<b>US</b>	800 944 2904
<b>ES</b>	902 24 52 55	<b>XK</b>	044 172 309
<b>FI</b>	020 7510 700 Lankapuhelimesta 8,28 snt/puhelu + 7 snt/min (alv 24%) Matkapuhelimesta 8,28 snt/puhelu + 17 snt/min (alv 24%)	<b>XS</b>	011 21 39 552
<b>FR</b>	0140 10 1100		
<b>GB</b>	0344 892 8979 Calls charged at local or mobile rate		
<b>GR</b>	18 182 (αστική χρέωση)		
<b>HR</b>	01 3028 226		
<b>HU</b>	00361 489 5461		
<b>IE</b>	01450 2655 0.03 € per minute at peak. Off peak 0.0088 € per minute.		
<b>IL</b>	08 9777 222		
<b>IS</b>	0520 3000		
<b>IT</b>	800 829 120 (Line Verde)		
<b>LI</b>	05 274 1788		
<b>LU</b>	26 349 300		
<b>LV</b>	067 425 232		



 Beratung und Reparaturauftrag bei Störungen

D 0911 70 440 040

A 0810 550 511

CH 0848 840 040

Die Kontaktdaten aller Länder finden Sie im beiliegenden Kundendienst-Verzeichnis.

**Robert Bosch Hausgeräte GmbH**

**Carl-Wery-Straße 34**

**81739 München, GERMANY**

**[www.bosch-home.com](http://www.bosch-home.com)**



**8001022808**

951030