

Kort och lätthanterlig: Allt som din diskmaskin behöver...
 Läs dock monterings- och bruksanvisningarna innan du använder diskmaskinen första gången!



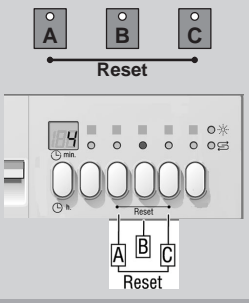
Ställ in avhärddaren *

Fråga ditt kommunala vattenverk efter vattnets **hårddhetsgrad** och **anteckna** nedan

Läs av inställningsvärdet ...

°dH	°fH	°Clarke	mmol/l	Inställning
0 - 6	0 - 11	0 - 8	0 - 1,1	0
7 - 8	12 - 15	9 - 10	1,2 - 1,4	1
9 - 10	16 - 17	11 - 12	1,5 - 1,8	2
11 - 12	18 - 21	13 - 15	1,9 - 2,1	3
13 - 16	22 - 29	16 - 20	2,2 - 2,9	4
17 - 21	30 - 37	21 - 26	3,0 - 3,7	5
22 - 30	38 - 54	27 - 38	3,8 - 5,4	6
31 - 50	55 - 89	39 - 62	5,5 - 8,9	7

* endast före första diskningen eller vid ändrad hårddhetsgrad

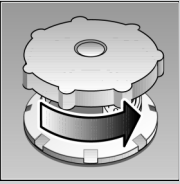


Snabbt avklarat ...
och mata in

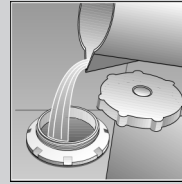
- Håll programtangenten **B** intryckt och slå på huvudströmbrytaren. Släpp därefter upp tangenterna. Indikatorn på tangenten **B** blinkar och i sifferindikatorn blinkar värdet **4** som är inställt från fabriken.
- För varje gång man trycker på tangenten **B** höjs inställningsvärdet med ett steg. När man nått värdet **7** ställs värdet åter in på **0**.
- Stäng av huvudströmbrytaren. Det inställda värdet är lagrat i maskinen.

1 Fyll på specialsalt

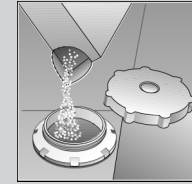
Ta bort kalk (inte nödvändigt vid inställningsvärde 0!) ...



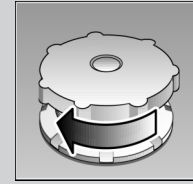
Skruva upp locket.



Håll ca. 1 l vatten i saltöppningen endast före första diskningen.



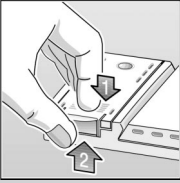
Fyll på max 1,5 kg **specialsalt** (aldrig diskmedel!)



Stäng locket. Diska genast.

2 Fyll på sköljglansmedel

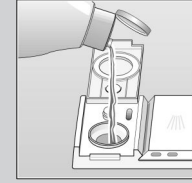
Gör skinande blank ...



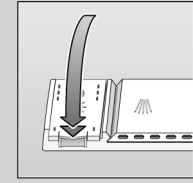
Tryck på markeringen 1, lyft locket 2.



Fyll alltid på vid ljus påfyllningsindikator!



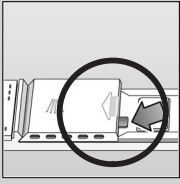
Fyll på **sköljglansmedel**.



Stäng locket. KLICK!

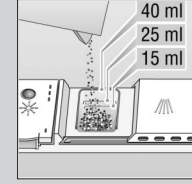
3 Fyll på diskmedel

Mycket smuts, mycket diskmedel ...

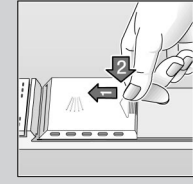


Öppna eventuellt locket. (Tryck på knappen)

Varning!
 Kombiprodukter passar inte alla program. Se tillverkarens anvisningar.



Fyll på **diskmedel**.



Stäng locket och tryck till. PLOPP!

5 Välj program

Express, sparsam eller intensiv ...

Programöversikt

I denna översikt visas det maximala antalet program. Se manöverpanelen för de program som finns på just din maskin.

Programdata är laboratoriemätvärden enligt den europeiska normen EN 50242. Avvikelser är i praktiken möjliga.

	Intensiv 70°	Auto 55° / 65°	Eco 50°	Skon 40°	Express 35°	Fördiskning
Varaktighet i minuter	112	95-145	140	72	30	19
Strömförbrukning i kWh	1,60	1,15-1,50	1,05	0,80	0,60	0,10
Vattenförbrukning i liter	21	11-19	14	15	10	4
med Aquasensor	18	-	-	12	-	-

Tillägsprogram **

Ger flexibilitet ...



Tidförval
 ...koppla till, tryck genast på tidförvalsknappen: förskjuter programstarten med en timme per tryck



Diskning i den övre korgen
 ...endast disken i överkorgen diskas

** vid vissa modeller

7 Sätt igång maskinen

Tryck på till-/frånkopplaren, gångtiden för det valda programmet visas

Stäng av maskinen Allt klart ...

När indikatorn står på 0 (programslut), tryck på till-/frånkopplaren

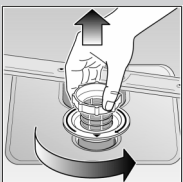


Underhåll och skötsel

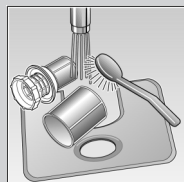
För perfekt diskresultat ...

Silar ...

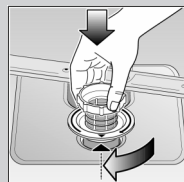
Kontrollera, rengör eventuellt



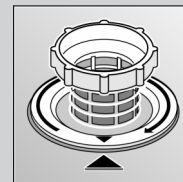
Vrid silacylindern, ta bort silsystemet ...



spola av under rinnande vatten ...



sätt tillbaka ...

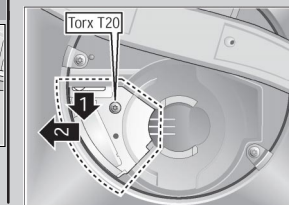


Skruva åt silsystemet
OBSERVERA MARKERINGEN!

Rengöring av avloppspumpen *

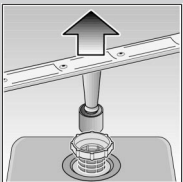
* endast vissa modeller

- Ös ur vattnet och avlägsna silarna
- Skruva bort täckplåten (Torx T20)
- Kontrollera att det inte finns något främmande föremål i närheten av vinghjulet
- Skruva tillbaka täckplåten och sätt tillbaka silarna

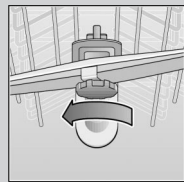


Spolarmar ...

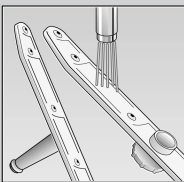
Ta bort stopp / avlagringar



dra den undre armen uppåt ...

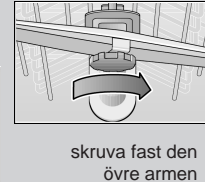
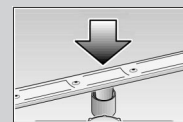


skruva loss den övre armen ...



rengör spolmunstyckena under rinnande vatten (eventuellt med tandpetare) ...

sätt tillbaka den undre armen ...



skruva fast den övre armen

Avhjälpa mindre fel på egen hand ...

... det lönar sig att själv åtgärda felet!

Fel	Möjliga orsaker	Åtgärd
Vatten kvar i diskmaskinen	Avloppspumpen är blockerad Programmet har ännu inte avslutats	<ul style="list-style-type: none"> ▶ Gör ren avloppspumpen (se ovan). ▶ Stäng diskmaskinen och slå på den resp. avbryt programmet (se Avbryta programmet).
Diskmaskinen går inte/står stilla	Vattentillförseln avstängd Veck på vattenslangen Vattentillförseln hämmad eventuellt beroende på kalkavlagringar	<ul style="list-style-type: none"> ▶ Öppna vattenkranen. ▶ Lägg vattenslangen så att det inte blir något veck på den. ▶ 1. Lossa vattenanslutningen. ▶ 2. Rengör silen (i vattenanslutningen). ▶ 3. Vattenflödet med öppen kran måste vara min. 9 l/min. ▶ Låt byta ut armaturen om flödet är lägre.
Diskgods av plast missfärgat	För lite diskmedel Missfärgning av livsmedelsfärg (tomatsås)	<ul style="list-style-type: none"> ▶ Följ anvisningarna från tillverkaren (av diskmedlet). ▶ Missfärgningen är ofarlig; Bleknar efter ytterligare diskningar.
Rost på besticken	Icke rostbeständiga bestick Hårda knivblad är känsligare Spår av rost från främmande föremål	<ul style="list-style-type: none"> ▶ Använd bestick som tål maskindiskning. ▶ Diska aldrig föremål som kan rosta i maskinen.

Fel	Möjliga orsaker	Åtgärd
Disken är inte ren Sand- eller grusliknande rester på diskgodset	Diskgods ligger på eller mot annat diskgods För lite diskmedel Olämpligt program har valts Spolarmmunstyckena igentäppta Silarna är smutsiga eller sitter inte fast Spolarmarna blockerade	<ul style="list-style-type: none"> ▶ Separera diskgodset, se till att diskgods inte kommer i kontakt med varann. ▶ Följ anvisningarna från tillverkaren (av diskmedlet). ▶ Välj ett program för hårdare smutsad disk. ▶ Rengör spolarmarna (se ovan). ▶ Rengör silarna (se ovan). ▶ Placera diskgodset så att spolarmarna kan rotera fritt.
Fläckar och ränder	Feldosering av sköljglans för mycket / för litet	<ul style="list-style-type: none"> ▶ Vid ränder: Minska doseringen. ▶ Vid vatten- eller kalkfläckar: Öka doseringen.
Mjölkkaktig beläggning på diskgodset (kan avlägsnas)	Felaktigt inställd avhårdning; specialsalt fattas	<ul style="list-style-type: none"> ▶ Ställ in avhårdaren rätt. ▶ Fyll på specialsalt.
Mjölkkaktig beläggning, grumliga/matta glas (beläggningen kan ej avlägsnas)	Glaset ej avsedda för maskindiskning	<ul style="list-style-type: none"> ▶ Använd glas avsedda för diskning i maskin. ▶ Använd diskmedel som är skonsamt för glas.

Ytterligare upplysningar hittar du i bruksanvisningen

Programstopp ...

Tryck in de båda med Reset märkta knapparna samtidigt i ca 3 sekunder när programmet är igång (RESET)



"0" visas
Programmet avslutas efter 1 minut



Koppla ifrån maskinen

Placera disken rätt ...

Diskgods lämpligt för diskning i diskmaskin (utan rester av aska, vax, smörjfett, färg, klistretiketter; avlägsna större matrester och stora rester av marmelad och mejerivaror.) Plocka in disken enligt bruksanvisningen och kontrollera att spolarmarna kan röra sig fritt.