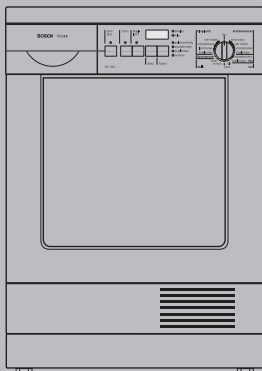


Maxx  
WTL 6200



fr Notice d'utilisation et  
d'installation

# BOSCH



Internet:  
[http://www.  
bosch-hausgeraete.de](http://www.bosch-hausgeraete.de)

---

# Sommaire

---

## Notice d'utilisation

Votre nouveau sèche-linge .....	4
Consignes pour la mise au rebut .....	5
Élimination de l'emballage .....	5
Élimination de l'appareil en fin de vie .....	5
Consignes de sécurité .....	6
Utilisation normale .....	6
Avant la mise en service .....	6
Séchage .....	7
À la fin du programme .....	7
Pour la protection du sèche-linge .....	7
Protection de l'environnement / économies .....	8
Séchage économique et respectueux de l'environnement .....	8
Description du sèche-linge .....	9
Fonctionnement et particularités .....	9
Notice succincte .....	10
Description du sèche-linge .....	11
Bandeau de commande .....	12
Conseils pour le linge .....	13
Codes d'entretien des textiles .....	13
Conseils pour le séchage .....	13
Mise en service .....	14
Choix d'un programme .....	15
Sélection .....	15
Déroulement du programme .....	15
Programmes standard .....	16
Programmes à minuterie .....	17
Programmes spéciaux .....	17
Options .....	18
Touche Délicat .....	18
Touche Signal .....	18
Fin du programme .....	19
Défouillage .....	19
Arrêt .....	19

Nettoyage et entretien . . . . .	20
Nettoyage du sèche-linge . . . . .	20
Protection contre le gel / déplacement . . . . .	20
Nettoyage du filtre . . . . .	21
Vidange du réservoir de récupération d'eau . . . . .	22
Nettoyage du condenseur . . . . .	23
Que faire si ... . . . .	24
Service après-vente . . . . .	27
Caractéristiques techniques . . . . .	28
Mise en place, raccordement et transport . . . . .	29
Consignes de sécurité . . . . .	29
Mise en place du sèche-linge . . . . .	29
Raccordement électrique . . . . .	30
Fourniture . . . . .	30
Accessoires . . . . .	30
Accessoires et options . . . . .	31
Accessoires de branchement pour l'évacuation de l'eau de condensation . . . . .	31
Kit de superposition colonne de lavage/ séchage . . . . .	32
Plaque de protection pour sèche-linge encastrable ou intégrable . . . . .	32
Réversibilité de la porte . . . . .	33
Changement de la puissance de raccordement . . . . .	37

---

## Notice d'installation

---

# Votre nouveau sèche-linge

En achetant votre nouveau sèche-linge, vous avez acquis un appareil ménager d'une grande qualité et bénéficiant des technologies récentes.

Il se distingue par une consommation d'énergie particulièrement faible.

Avant de quitter notre usine, tous nos sèche-linge sont rigoureusement contrôlés. N'hésitez pas à contacter notre service après-vente pour toute question supplémentaire, notamment en ce qui concerne l'installation du sèche-linge.

Vous trouverez d'autres informations et une sélection de nos produits sur notre site internet : <http://www.bosch-electromenager.com>

Lisez attentivement les brochures qui accompagnent votre sèche-linge.

Conservez-les soigneusement. Elles pourront vous être utiles ultérieurement ou servir à un autre utilisateur.

---

# Consignes pour la mise au rebut

---

## Elimination de l'emballage

### Risque d'étouffement !

Risque d'étouffement dû aux emballages et aux films. Gardez les emballages hors de portée des enfants.

Les emballages sont réalisés dans des matériaux écologiques et recyclables. Respectez la législation en matière d'élimination des emballages ménagers.

Demandez à votre revendeur ou à votre mairie pour connaître les possibilités d'élimination existantes.

---

## Elimination de l'appareil en fin de vie

### Danger de mort !

Danger de mort par électrocution ou par étouffement.

Sèche-linge en fin de vie :

- Débranchez la prise du secteur.
- Coupez le cordon d'alimentation pour rendre le sèche-linge inutilisable.
- Détruisez la serrure de la porte pour empêcher que des enfants ne s'enferment dans l'appareil.

L'élimination respectueuse de l'environnement permet de recycler de précieuses matières premières. Demandez à votre revendeur ou à votre mairie pour connaître les possibilités d'élimination existantes.

---

# Consignes de sécurité

---

## Utilisation normale

- Usage domestique exclusivement.
- Séchage de textiles lavés à l'eau exclusivement.
- Ne laissez pas les enfants sans surveillance à proximité du sèche-linge.

### Risque d'explosion / d'incendie !

Risque dû aux solvants.

**Ne séchez pas** dans votre appareil :

- du linge préalablement traité avec des solvants ou des teintures (détachants, éther, etc.).

Risque dû aux poussières.

**Ne séchez pas** dans votre appareil :

- du linge chargé de poussière (poussière de charbon, farine, etc.)
- du linge contenant de la mousse ou du caoutchouc
- du linge comportant des traces de laque, de dissolvant ou de produits similaires.

---

## Avant la mise en service

- Installez le sèche-linge conformément à la notice d'installation (page 29).
- Ne le branchez pas s'il est endommagé. En cas de doute, demandez à votre revendeur.

---

## Séchage

- Ne laissez pas les enfants sans surveillance à proximité du sèche-linge.
- Eloignez les animaux domestiques.
- Retirez tous les objets oubliés dans les poches des textiles, les briquets en particulier. **Risque d'explosion !**

---

## A la fin du programme

- Mettez le sèche-linge hors tension dès la fin du programme.

---

## Pour la protection du sèche-linge

- Ne montez pas sur l'appareil.
- Ne vous appuyez pas et ne vous asseyez pas sur la porte.  
**Risque de basculement !**
- Evitez de manipuler des produits à base de solvants ou des détachants à proximité de l'appareil. Risque d'endommagement.
- Ne saisissez pas l'appareil par ses parties saillantes.

### **Risque de rupture et de blessure !**

- Videz entièrement l'appareil avant tout déplacement et avant toute immobilisation prolongée (page 20).

**i** N'installez pas l'appareil dans un local exposé à un risque de gel !

---

# Protection de l'environnement / économies

---

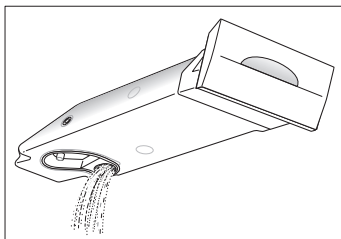
## Séchage économique et respectueux de l'environnement

- **Essorez le linge au maximum.**  
Avant le séchage, essorez soigneusement le linge dans le lave-linge. Préférez les grandes vitesses d'essorage. Elles réduisent la durée du séchage et la consommation d'énergie.  
Essorez également les synthétiques.
- **Remplissez l'appareil de manière optimale !**  
Reportez-vous aux charges maximales recommandées. Ne dépassez pas ces charges maximales (tableau des programmes à partir de la page 16).
- **Veillez à une bonne aération du local !**  
Ouvrez une fenêtre ou une porte pendant le séchage.
- **Nettoyez le filtre !**  
Nettoyez le filtre après chaque cycle de séchage (page 21).
- **Vérifiez l'état de propreté du condenseur !**  
(page 23).
- **L'air de refroidissement doit circuler librement !**  
Ne bouchez pas la grille d'aération.

# Description du sèche-linge

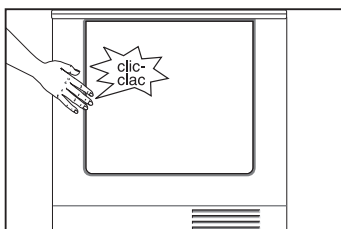
## Fonctionnement et particularités

Le sèche-linge fonctionne selon le principe de la condensation de l'air. L'eau de condensation générée est recueillie dans un réservoir. Celui-ci doit être vidé après chaque séchage.



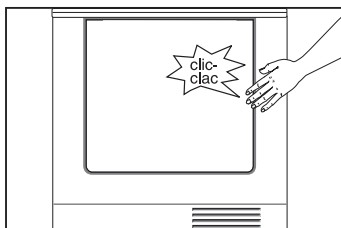
### Manipulation simple

Le réservoir de récupération d'eau ne comporte pas de fermeture. Pour le vider, il suffit de le retourner. Le tuyau intégré à l'évacuation empêche tout débordement.



Grâce à la fermeture "clic-clac", la porte s'ouvre et se ferme facilement.

La porte peut également être ouverte en cours de séchage.



### Porte réversible

Le système de fixation de la porte peut être déplacé de droite à gauche (page 33).

---

## Notice succincte

### Avant le séchage

1. Ouvrez la porte.
2. Chargez le linge.
3. Fermez la porte.
4. A l'aide du **programmateur**, sélectionnez un programme (tableau des programmes à partir de la page 16).
5. Sélectionnez les options selon vos besoins (page 18).
6. Appuyez sur la touche **Départ/Stop**.

### Pour ajouter du linge

1. Ouvrez la porte.  
Le séchage s'arrête.
2. Ajoutez ou retirez le linge.
3. Fermez la porte.
4. Si nécessaire, changez de programme à l'aide du **programmateur** (tableau des programmes à partir de la page 16).
5. Sélectionnez les options selon vos besoins (page 18).
6. Appuyez sur la touche **Départ/Stop**.

### Après le séchage

1. Ouvrez la porte.
2. Retirez le linge.
3. Amenez le programmateur sur **Arrêt**.
4. Nettoyez le filtre (page 21).
5. Videz le réservoir d'eau (page 22).



# Bandeau de commande

## Voyants

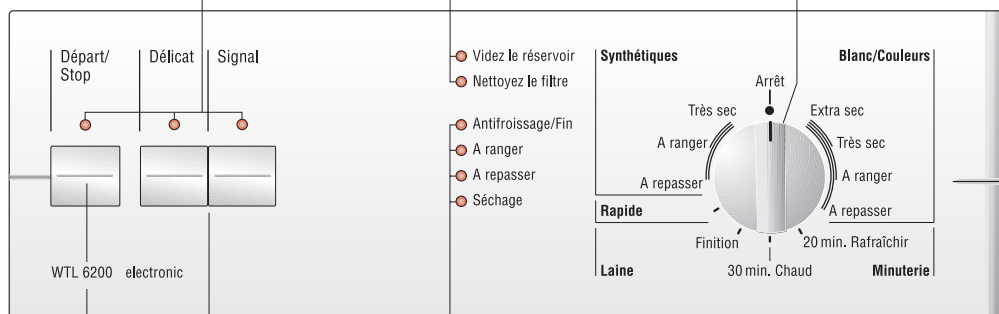
(DEL) indiquent les fonctions actives

## Voyants

(LED) Vider le réservoir / Nettoyer le filtre

## Programmeur

pour sélectionner le programme de séchage



## Touche Départ/Stop

sert à la mise sous / hors tension du sèche-linge

## Voyants

(LED) indiquent l'état du cycle en cours

## Touches Options

### Délicat

pour un séchage à chaleur réduite

### Signal

signal sonore indiquant la fin du programme

---

# Conseils pour le linge

---

## Codes d'entretien des textiles

Respectez les symboles suivants :

- ☉ = Séchage à température normale.
- ☉ = Séchage à basse température :  
Appuyez en plus sur la touche **Délicat**.
- ☒ = Ne pas sécher au sèche-linge.

Le séchage en sèche-linge des textiles suivants est déconseillé :

- Textiles imperméables à l'air (tels que les textiles caoutchoutés)
- Tissus délicats (soie, voilages synthétiques) - **risque de froissage !**
- Linge non essoré - **gaspillage d'énergie !**
- Laine ou textiles contenant de la laine.
- Respectez les recommandations des fabricants.

---

## Conseils pour le séchage

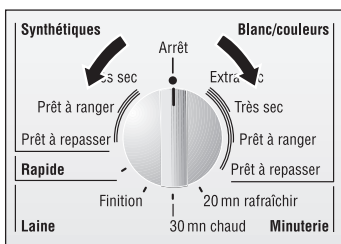
Tous types de séchage :

- Pour obtenir un séchage homogène : Triez le linge selon la nature des textiles et le programme de séchage.
- Fermez les fermetures à glissières, à crochets, à œillets. Nouez les ceintures, les rubans de jupe, etc.
- Ne séchez pas trop les synthétiques. Risque de froissage ! Finissez de les sécher à l'air ambiant.
- Ne repassez pas le linge directement après séchage. Rassemblez-le ou enrroulez-le pour que l'humidité restante s'y répartisse uniformément.
- Les textiles à mailles (tee-shirts, tricotés, etc.) peuvent rétrécir un peu lors du premier séchage. Évitez les programmes «Très sec» / «Extra sec».

# Mise en service

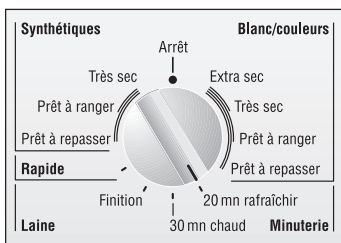
Lisez attentivement la notice avant de mettre l'appareil en service !

1. Ouvrez la porte.
2. Chargez le linge dans le tambour vide.
- i** Assurez-vous de l'absence de tout corps étranger dans le tambour.
3. Fermez la porte.
4. A l'aide du **programmeur**, sélectionnez un programme.
5. Sélectionnez les options selon vos besoins (page 18).
6. Appuyez sur la touche **Départ/Stop**.



## Pour programmer la minuterie :

1. Amenez le programmeur sur «30 mn chaud» ou «20 mn rafraîchir».
2. Appuyez sur la touche **Départ/Stop**.

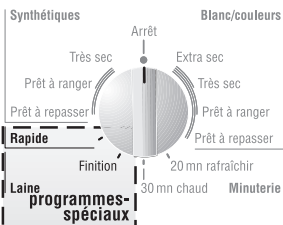
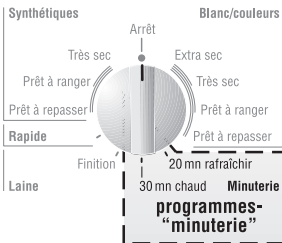
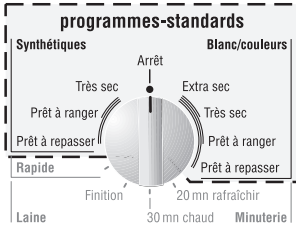


# Choix d'un programme

## Sélection

Votre sèche-linge propose plusieurs programmes et options pour un résultat de séchage optimal.

**i** Dans le tableau des programmes (à partir de la page 16), choisissez le programme souhaité.



## Déroulement du programme

- Vider le réservoir
- Nettoyer le filtre
- Défoulage/Fin
- Prêt à ranger
- Prêt à repasser
- ☀ Séchage

Le sèche-linge dispose d'un système de balayage électronique qui contrôle l'humidité du linge au cours des programmes standard et du programme Rapide. Le séchage s'arrête automatiquement dès que le degré de séchage programmé est atteint. Les voyants (DEL) indiquent l'état en cours du cycle de séchage.

## Programmes standard


<b>Blanc et couleurs en coton ou en lin.</b>		<b>Programmes standard Blanc/couleurs</b>
<input type="checkbox"/> Pour sécher des textiles sensibles à la chaleur, appuyez sur la touche <b>Délicat</b> .		
	<b>Pour le linge :</b>	
Draps, linge de table, serviettes	avec repassage (repassouse)	Prêt à repasser
Draps, linge de table, serviettes, tee-shirts, polos, vêtements de travail	avec repassage	Prêt à repasser jusqu'à 5 kg *
Tee-shirts, polos, robes, pantalons, vêtements de travail, linge de corps	sans repassage ou avec repassage léger	Prêt à repasser
Serviettes en tissu éponge, torchons vaisselle, serviettes de bain, linge de corps, chaussettes en coton	sans repassage	Prêt à ranger jusqu'à 5 kg *
Serviettes en tissu éponge, torchons vaisselle, serviettes de bain, linge de corps, chaussettes en coton	sans repassage, à parties épaisses formées de plusieurs couches	Très sec
Peignoirs de bain en tissu éponge, draps, <b>ni linge de corps ni chaussettes</b>	particulièrement épais ou formé de plusieurs couches	Extra sec

<b>Linge d'entretien facile (sans repassage) en tissu synthétique ou mixte, en coton</b> (viscose, Cupro, Modal, polyester jusqu'à 3 kg)		<b>Programmes standard Synthétiques</b>
<input type="checkbox"/> Pour sécher des textiles très sensibles à la chaleur (tels que le polyacryle, le polyamide, l'élasthanne, l'acétate), appuyez sur la touche <b>Délicat</b> .		
	<b>Pour le linge :</b>	
Pantalons, robes, jupes, chemises	avec repassage	Prêt à repasser
Pantalons, robes, jupes, chemises, chemisiers, linge de corps, caleçons, vêtements de sport à fibres synthétiques majoritaires	sans repassage ou avec repassage léger	Prêt à repasser
Chemises, chemisiers, vêtements de sport	sans repassage	Prêt à ranger jusqu'à 2,5 kg *
Draps, linge de table, survêtements, anoraks, nappes	sans repassage, à parties épaisses formées de plusieurs couches	Très sec

\* Programmes préconisés pour les tests comparatifs selon CEI 61121:1997 / DIN EN 61121:1999

## Programmes à minuterie

Programmes destinés aux textiles délicats en acrylique. Ils conviennent aussi pour aérer un vêtement ou pour finir de le sécher à l'air ambiant.

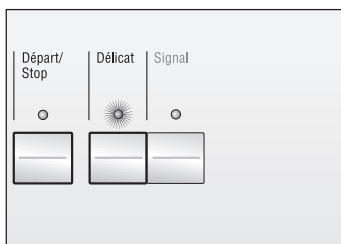
Textiles pré-séchés à taux d'humidité réduit, petites pièces de linge telles que serviettes, layette, torchons, textiles multicouche en acrylique.  Pour sécher des textiles sensibles à la chaleur, appuyez sur la touche <b>Délégat</b> .	30 mn chaud
Rafraîchir ou aérer des vêtements peu portés. <b>Tous types de textiles.</b>	20 mn rafraîchir

## Programmes spéciaux

Charge de 3 kg max.	
Convient aux textiles en laine <b>Le linge est plus doux mais il n'est pas complètement séché. Retirez-le dès la fin du programme et suspendez-le.</b>	Laine Finition
Convient au linge qui doit sécher rapidement : vêtements de sport en synthétique, coton ou tissu mixte.	Programme rapide

# Options

## Touche **Délicat**

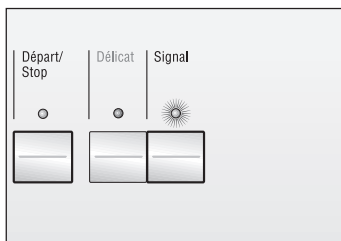


A utiliser pour sécher des textiles sensibles à la chaleur (acrylique, etc.). Respectez les consignes d'entretien pour les textiles ☑.

Cette fonction réduit la température et augmente la durée du séchage.

**i** Au départ du programme, votre sèche-linge «enregistre» la fonction choisie jusqu'au prochain départ.

## Touche **Signal**



Lorsque cette touche est enfoncée, un signal sonore est émis à intervalles réguliers indiquant la fin du programme.

### **Pour régler le volume :**

- Maintenez la touche enfoncée, le volume change. Lâchez la touche, dès que vous aurez atteint le volume souhaité. Ce volume sera mémorisé.

### **Pour désactiver le signal :**

- Rappuyez sur la touche, le voyant «Signal» s'éteint.

# Fin du programme

## Défouillage

- Vider le réservoir
- Nettoyer le filtre

- ☀ Défouillage/Fin
- Prêt à ranger
- Prêt à repasser
- Séchage

Lorsque le voyant «Défouillage/Fin» s'allume :

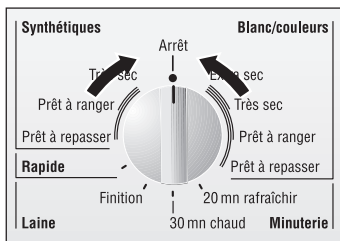
1. Ouvrez la porte.
2. Retirez le linge.

Le sèche-linge est équipé d'une fonction de défouillage automatique (Défouillage/Fin). Elle devient active, lorsque vous ne retirez pas immédiatement le linge après séchage.

Pendant 1 heure, le tambour continue de tourner à intervalles réguliers. Au bout de ce temps, il est conseillé de retirer le linge.

Entre-temps, le linge reste doux et souple et ne froisse pas.

## Arrêt



1. Amenez le programmateur sur **Arrêt**.
2. Nettoyez le filtre (page 21).
3. Videz le réservoir d'eau (page 22).

**⚠ L'eau de condensation n'est pas potable !**

---

# Nettoyage et entretien

---

## Nettoyage du sèche-linge

### Risque d'explosion !

Risque d'explosion dû au solvant.

Ne pas utiliser de solvants pour nettoyer le sèche-linge.

Risque d'endommagement.

Ne pas nettoyer le sèche-linge au jet d'eau !

Ne pas utiliser de poudres abrasives ni de produits à base d'alcool.

- Utilisez de l'eau et du savon pour nettoyer la carrosserie et le bandeau de commande.

---

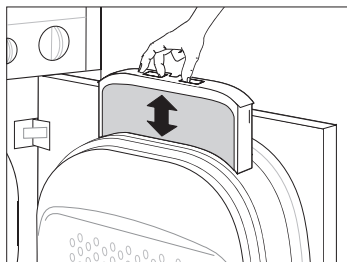
## Protection contre le gel / déplacement

### Ne faites pas fonctionner le sèche-linge en cas de risque de gel.

En cas de risque de gel et avant tout déplacement :

1. Videz le réservoir d'eau (page 22).
2. Amenez le **programmeur** sur un programme quelconque.
3. Appuyez sur la touche **Départ/Stop**. L'eau de condensation est évacuée du sèche-linge et recueillie par le réservoir.
4. Attendez 5 minutes puis videz le réservoir une nouvelle fois.
5. Amenez le programmeur sur **Arrêt**.

## Nettoyage du filtre



Au cours du séchage, des fibres se libèrent et se déposent sur le filtre sous forme de peluches.

Le filtre doit être nettoyé après chaque cycle de séchage. Un filtre encrassé entraîne des temps de séchage plus longs et augmente la consommation d'énergie.

1. Ouvrez la porte.
2. Retirez le filtre.
3. Enlevez les peluches (passez la main sur le filtre pour détacher les peluches).
4. Remettez le filtre (il ne s'enclenche que dans un sens).
5. Fermez la porte.

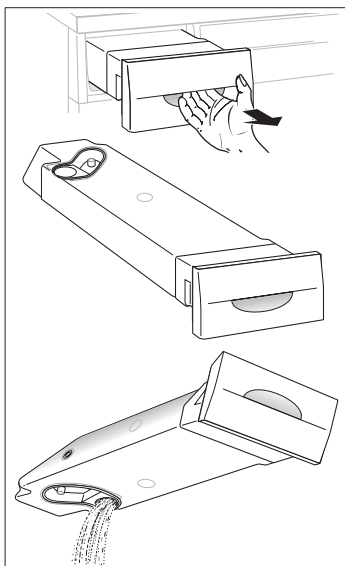
### Nettoyage en cours de fonctionnement

Nettoyez immédiatement le filtre, si le voyant "Nettoyer le filtre" s'allume en cours de séchage, accompagné du signal sonore.

1. Laissez refroidir le sèche-linge quelques instants, puis nettoyez le filtre comme décrit ci-dessus.
2. Appuyez sur la touche Départ/Stop.

**i** Si le filtre est très encrassé ou bouché, nettoyez-le sous l'eau courante.  
Séchez bien le filtre avant de le remettre en place.

## Vidange du réservoir de récupération d'eau



### ⚠ L'eau de condensation n'est pas potable !

Le séchage génère de l'eau de condensation recueillie dans un réservoir. Ce réservoir doit être vidé après chaque cycle de séchage.

1. Retirez le réservoir en le tenant horizontalement.
2. Videz l'eau de condensation.
3. Remettez le réservoir en place en l'encliquetant à fond.

### Vidange

Le réservoir peut également être vidé en cours de séchage sans mettre le sèche-linge hors tension.

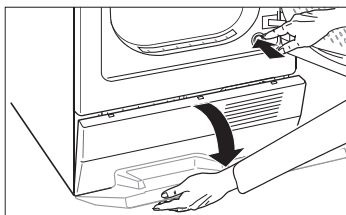
Le réservoir doit être vidé dans les 90 minutes à partir du moment où le voyant "Vider le réservoir" s'allume, accompagné du signal sonore correspondant. Le signal sonore s'arrête automatiquement au bout de deux minutes environ.

Au bout des 90 minutes, l'affichage indique "Défouillage/Fin".

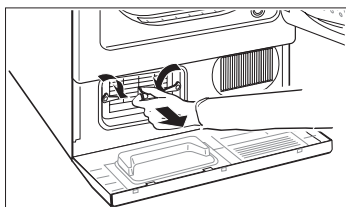
1. Videz le réservoir et remettez-le en place.
2. Appuyez sur la touche **Départ/Stop**. Le programme recommence depuis le début.

## Nettoyage du condenseur

Le condenseur doit être nettoyé trois à quatre fois par an, plus souvent si vous utilisez très fréquemment votre sèche-linge.



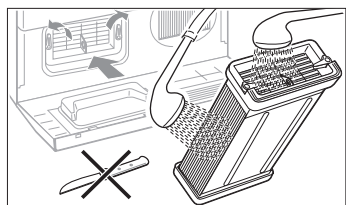
1. Pour éponger l'eau résiduelle qui risque de s'écouler, placer un serpillière sous la trappe d'entretien.
2. Ouvrez la porte.
3. Appuyez sur la touche **Trappe d'entretien**.
4. Rabattez complètement la trappe.



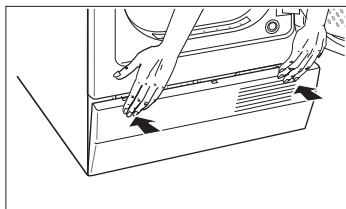
5. Tournez les deux leviers de fermeture dans la direction des flèches.
6. Sortez le condenseur.

### **⚠ Attention à ne pas l'endommager !**

Utilisez de l'eau uniquement pour le nettoyer. Les objets durs ou à arête vive sont proscrits.



7. Nettoyez entièrement le condenseur, laissez bien égoutter l'eau.
8. Remettez-le en place, la poignée vers le bas.
9. Refermez les leviers.
10. Enlevez les peluches et salissures accumulées sur la trappe d'entretien.



11. Pour refermer la trappe, appuyez simultanément côté gauche et côté droit jusqu'à ce qu'elle s'enclenche.

**i** La porte ne ferme que si la trappe d'entretien est bien enclenchée.

# Que faire si ...

## **Risque dû à la tension électrique !**

Les éventuelles interventions sur votre sèche-linge doivent être effectuées par le service après-vente ou un professionnel qualifié.

En cas de panne nécessitant une intervention :

- Amenez le **programmateur** sur **Arrêt**.
- Débranchez la prise du secteur.
- Appelez le service après-vente (page 27).

Que faire si ...	Cause	Remède
Le voyant "Départ/Stop" ne s'allume pas.	La prise est débranchée.	Branchez la prise.
	La touche <b>Départ/Stop</b> n'est pas enfoncée.	Appuyez sur la touche.
	Un fusible s'est déclenché.	Renclencher/remplacer le fusible.
Le sèche-linge ne démarre pas.	La touche <b>Départ/Stop</b> n'est pas enfoncée.	Appuyez sur la touche.
	La porte et/ou la trappe de visite ne sont pas fermées.	Fermez la trappe / la porte.
	Aucun programme n'a été sélectionné.	Amenez le <b>programmateur</b> sur le programme souhaité.
	La température ambiante est inférieure à 5 °C.	Augmentez la température ambiante.
Le voyant "Nettoyer le filtre" clignote.	Le filtre est bouché.	Nettoyez le filtre (page 21).
	Le condenseur est encrassé.	Nettoyez le condenseur (page 23). Vérifiez la mise à niveau (page 29).
Le voyant "Nettoyer le filtre" est allumé mais le filtre est exempt de peluches.	Le filtre est bouché.	Rincer le filtre à l'eau chaude, séchez-le soigneusement (page 21).
	Le condenseur est encrassé.	Nettoyez le condenseur (page 23).

<b>Que faire si ...</b>	<b>Cause</b>	<b>Remède</b>
Les voyants "Vider le réservoir" et "Départ/Stop" clignotent.	Le réservoir d'eau est plein. Le tuyau flexible d'évacuation est plié.	Videz le réservoir (page 22). Redressez le flexible.
L'eau de condensation arrive dans le capot du trop-plein du réservoir.	L'espace entre le trop-plein et le capot est bouché.	Nettoyez soigneusement à l'eau le réservoir et le trop-plein.
Un ou plusieurs voyants correspondant à l'état du programme clignotent.	Dysfonctionnement dans le déroulement du programme ou incident de fonctionnement.	Nettoyez le filtre et le condenseur (page 21 et 23). Vérifiez la mise à niveau (page 29). Mettez le sèche-linge hors tension, laissez-le refroidir et remettez-le sous tension. Redémarrez le programme.
	Le temps maximal de séchage est dépassé.	Nettoyez le filtre et le condenseur (page 21 et 23). Vérifiez la mise à niveau (page 29). Essorez le linge à vitesse maximale dans le lave-linge.
L'humidité ambiante augmente considérablement.	Le local n'est pas assez aéré.	Veillez à une aération suffisante.
	Un obstacle se trouve devant la grille d'aération.	Dégagez la grille.
	Le condenseur n'est pas en place.	Mettez le condenseur en place.
L'appareil fuit.	Le joint d'étanchéité de la porte et/ou de la trappe d'entretien est encrassé ou endommagé.	Nettoyez le joint ou faites-le remplacer par le service après-vente.
La porte s'ouvre toute seule.	Le crochet de porte n'est pas bien enclenché.	Poussez la porte en l'encliquetant à fond.

<b>Que faire si ...</b>	<b>Cause</b>	<b>Remède</b>
Le degré de séchage n'a pas été atteint ou le temps de séchage est trop long.	Le condenseur est encrassé.	Nettoyez le condenseur (page 23).
	Le filtre est bouché.	Nettoyez le filtre (page 21).
	Le réservoir d'eau est plein.	Videz le réservoir (page 22).
	L'eau ne s'écoule pas.	Vérifiez l'écoulement (s'il existe).
	La température ambiante dépasse 30 °C.	Veillez à une bonne aération.
	Un obstacle se trouve devant la grille d'aération.	Dégagez la grille.
	Le programme sélectionné ne convient pas.	Sélectionnez le bon programme à l'aide du tableau (à partir de la page 16).
	L'appareil ne dispose pas d'assez d'espace.	Veillez à une bonne circulation d'air.
	Coupure de courant de plus de deux heures.	Redémarrez le programme.

---

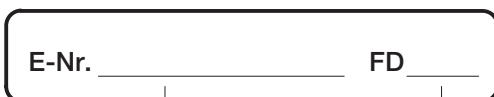
# Service après-vente

Avant d'appeler le service après-vente, vérifiez s'il vous est possible de réparer vous-même la panne (voir à partir de la page 24).

Si vous demandez conseil à un technicien, ce service vous sera facturé même pendant la période de garantie.

Lors de votre appel, indiquez la référence complète de votre appareil (numéro de série et numéro de fabrication).

Vous trouverez ces indications dans la partie encadrée de la plaque signalétique au dos de votre appareil.



**Numéro de série**

**Numéro de fabrication**

Notez ces numéros de votre appareil.

En lui indiquant ces numéros, vous épargnez des déplacements inutiles au technicien du service après-vente. Vous économiserez ainsi les suppléments de frais qui en résultent.

Vous trouverez d'autres informations sur notre site internet : <http://www.bosch-electromenager.com>

ou

auprès de nos centres agréés de service après-vente.

Bien entendu nous restons à votre disposition même au-delà de la période de garantie.

# Caractéristiques techniques

Dimensions	Valeur
Hauteur	86 cm (réglable)
Largeur	60 cm
Profondeur	57 cm
Poids	environ 45 kg
Charge nominale	5 kg
Volume du réservoir de récupération d'eau	3,2 l
Tension d'alimentation, puissance de raccordement, ampérage	Voir plaque signalétique

Valeurs de consommation	Vitesse d'essorage en tours/minute	Durée du séchage en minutes (y compris 8 mn. de refroidissement)		Consommation d'énergie en kWh	
		10 A	16 A	10 A	16 A
Blanc/couleurs 5 kg Prêt à ranger	1400	85	65	2,60	2,60
	800 *	97	90	3,50	3,50
Prêt à repasser	1400	65	50	2,00	2,00
	800 *	94	71	2,80	2,80
Synthétiques 2,5 kg Prêt à ranger	1000	50	40	1,30	1,30

\* Programmes préconisés pour les tests comparatifs selon DIN EN 61121:199 et CEI 61121:1997

Ces valeurs obtenues dans des conditions normalisées sont données à titre indicatif. Elles peuvent varier de 10 % max.

# Mise en place, raccordement et transport

## Consignes de sécurité

### ⚠ Risque de blessure !

Le sèche-linge est très lourd.

Ne le soulevez pas seul.

Ne le saisissez pas par ses parties saillantes (la porte, par exemple) - **risque de rupture**.

### ⚠ Risque de chute !

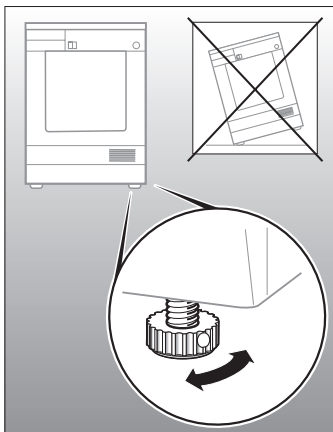
Risque de chute dû aux câbles ou flexibles qui dépassent.

Fixez les câbles et flexibles.

Vérifiez que le sèche-linge est en bon état. Ne le branchez pas s'il est endommagé. En cas de doute, demandez à votre revendeur.

Videz complètement le sèche-linge avant de le transporter (page 20).

## Mise en place du sèche-linge



1. Le sol doit être propre, plan et solide.
  2. A l'aide des quatre pieds réglables, mettez le sèche-linge à niveau. Utilisez un niveau à bulle. En aucun cas, n'enlevez les pieds réglables !
  3. La grille d'aération doit être dégagée de tout obstacle.
  4. La zone autour du sèche-linge doit être exempte de peluches.
- i** N'installez pas votre sèche-linge dans un local exposé à un risque de gel. Le gel peut l'endommager.
- i** La porte est réversible. Départ usine, la porte est fixée à droite (page 33).

---

## Raccordement électrique

### Attention :

Le sèche-linge doit être raccordé à une prise femelle à contacts de terre à courant alternatif.

La tension du secteur doit correspondre à celle indiquée sur la plaque signalétique (face arrière).

La puissance absorbée et l'ampérage sont indiqués sur la plaque signalétique.


Le sèche-linge peut être adapté à l'ampérage existant (page 37).

Assurez-vous que :

- la prise de secteur et la prise femelle sont compatibles
- la section des câbles est suffisante
- la mise à la terre à été réalisée selon les normes en vigueur.

Le changement du cordon d'alimentation (si nécessaire) est réservé au service après-vente.

L'utilisation d'adaptateurs, de prises multiples ou de rallonges est déconseillée.

Utilisez exclusivement des disjoncteurs différentiels avec ce symbole : .

Ne touchez pas la prise secteur avec les mains humides !

Ne tirez pas sur le cordon, saisissez la prise pour débrancher l'appareil.

---

## Fourniture

Le sèche-linge est livré entièrement monté. La notice et les fournitures en option sont rangées dans le tambour.

---

## Accessoires

Le sèche-linge peut faire l'objet de transformations ou d'extensions moyennant des kits disponibles séparément (à partir de la page 31).

# Accessoires et options

Les accessoires permettent d'adapter votre sèche-linge en fonction de vos besoins. Vous pouvez commander ces accessoires chez votre revendeur ou chez votre service après-vente.

## Accessoires de branchement pour l'évacuation de l'eau de condensation

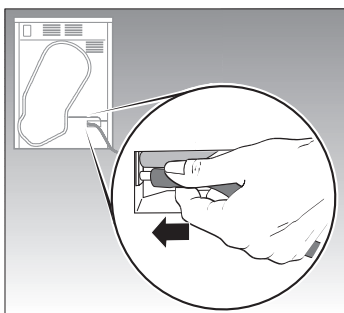
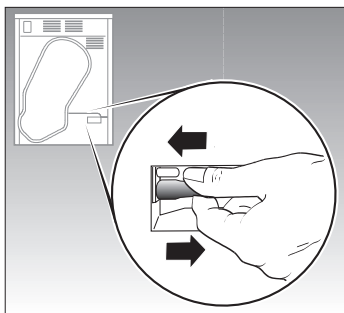
N° de référence : WTZ 1110

Ce kit permet d'évacuer l'eau de condensation directement par un tuyau flexible, à condition de disposer d'un écoulement approprié (lavabo, siphon). Vous n'aurez alors plus besoin de vider le réservoir d'eau.

L'emploi de ce kit est particulièrement recommandé en cas de superposition du sèche-linge (colonne de lavage/séchage).

### Raccordement du tuyau d'évacuation d'eau

1. Débranchez le tuyau flexible du raccord bas et branchez-le sur le raccord haut (attention à ne pas le détériorer - n'utilisez aucun outil !).
2. Branchez le tuyau flexible d'évacuation (sous forme de kit) sur le raccord bas.
3. Amenez le tuyau flexible d'évacuation jusqu'à l'écoulement en évitant les coudes.



## Kit de superposition colonne de lavage/séchage

N° de référence : WTZ 1120

avec plan de travail  
télescopique

N° de référence : WTZ 1180

Pour gagner de la place, le sèche-linge peut être posé sur votre lave-linge Bosch de dimensions identiques.

### ⚠ Risque de blessure !

Pour des raisons de sécurité, le montage doit être réalisé par un professionnel qualifié.

Fixez le sèche-linge sur le lave-linge au moyen du kit de superposition.

## Plaque de protection pour sèche-linge encastrable ou intégrable

Le sèche-linge peut être encastré ou intégré dans un bloc-cuisine.

### ⚠ Montez la plaque de protection !

Pour des raisons de sécurité, le sèche-linge doit être protégé par une plaque. Celle-ci doit être mise en place par un professionnel à la place du plateau d'origine.

Commandez le kit auprès de votre revendeur.

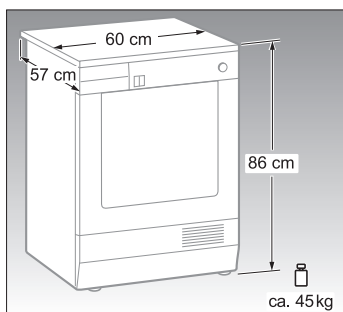
N° de référence : WTZ 1140

**i** Mettez l'appareil en place avant de procéder à son raccordement électrique.

Le sèche-linge doit impérativement être installé sous un plan de travail continu. Celui-ci doit être solidaire des éléments adjacents.

### Attention :

La grille d'aération doit être dégagée de tout obstacle.



## Réversibilité de la porte



La porte est réversible en fonction de vos besoins. Départ usine, elle est fixée côté droit.

### Outillage nécessaire :

- Tournevis Torx taille T10 et T20.
- Tournevis à fente de taille moyenne.

Ces outils sont disponibles dans le commerce spécialisé.

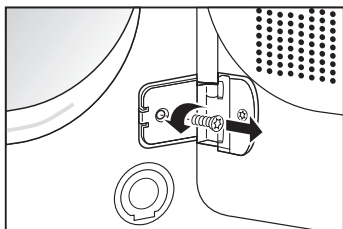
Resserrez toutes les vis à la main et avec précaution pour ne pas les tordre.

**⚠ L'utilisation d'une visseuse électrique est déconseillée !**

### Démontage de la porte :

! Posez une protection sur le sol (une couverture, par exemple) pour éviter d'endommager la porte.

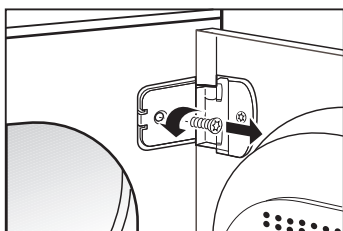
1. Dévissez la vis de la charnière inférieure.



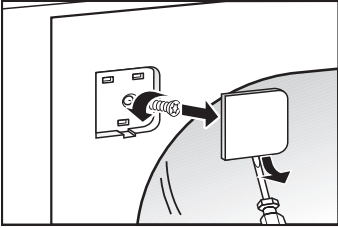
2. Tenez la porte et dévissez la vis de la charnière supérieure.

3. Enlevez la porte.

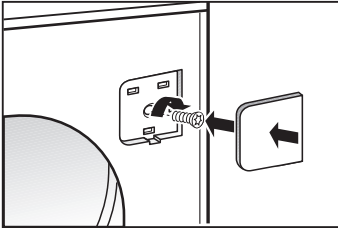
4. Déposez la porte sur la protection.



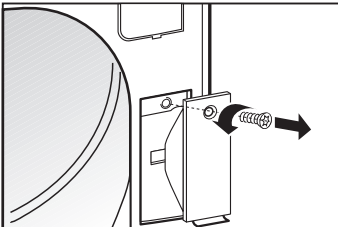
## Sur le sèche-linge :



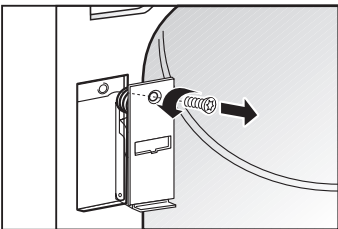
1. Enlevez les deux caches du système de fixation de la porte : A l'aide du tournevis à fente, dégagez les caches avec précaution.
2. Dévissez les deux vis situées au-dessous et vissez-les de l'autre côté.



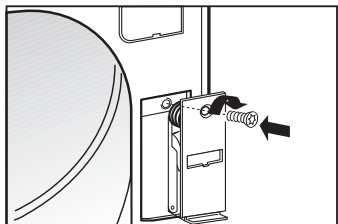
3. Remettez les deux caches en place.



4. Dévissez la vis du cache du système de fermeture de la porte. Enlevez le cache.



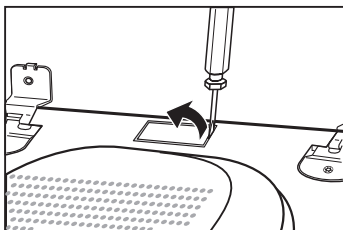
5. Dévissez le système de fermeture.



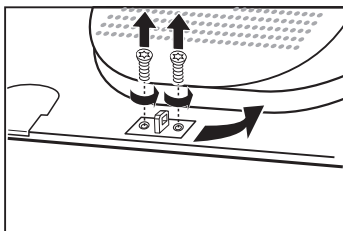
6. Refixez le système de fermeture de l'autre côté. Remettez le cache en place et resserrez la vis.

## Transformation et mise en place de la porte.

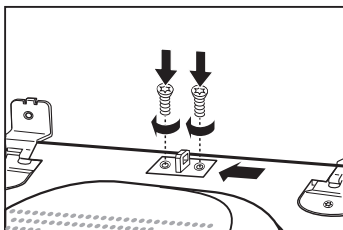
1. Soulevez le cache du loquet avec précaution pour l'enlever.



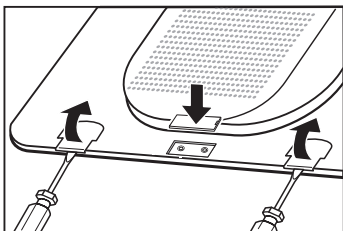
2. Dévissez le loquet.



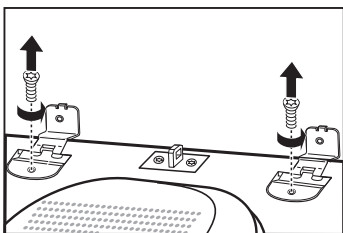
3. Revissez le loquet de l'autre côté.



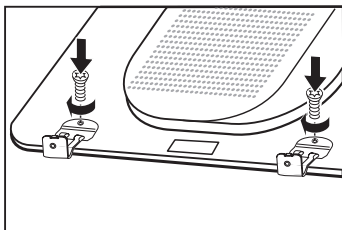
4. Remettez le cache du loquet en place.



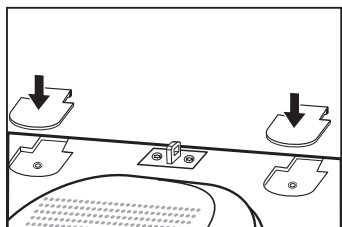
5. Dégagez les caches du système de fixation des charnières avec précaution pour les enlever.



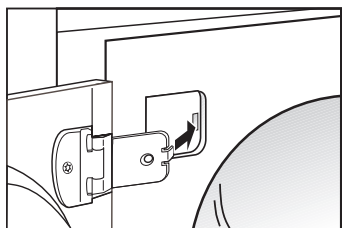
6. Dévissez les deux charnières.



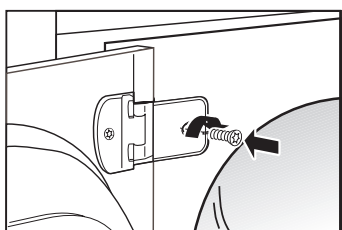
7. Revissez les charnières de l'autre côté.



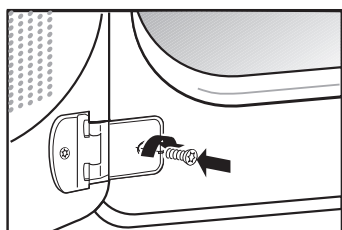
8. Remettez les deux caches en place.



9. Mettez les pattes de fixation des charnières en place en tenant la porte.



10. Vissez d'abord la vis de la charnière supérieure, puis celle de la charnière inférieure.



11. Avant de mettre l'appareil en service, faites fonctionner la porte avec précaution à plusieurs reprises.

## Changement de la puissance de raccordement

Suivant l'ampérage supporté par le fusible/disjoncteur protégeant le secteur domestique, ce sèche-linge peut fonctionner au choix sur les secteurs suivants:

- 1) 400 V 2 N 10 A
- 2) 230 V 1 N 16 A
- 3) 230 V 1 N 10 A

Le sèche-linge est livré réglé sur 400 V 2 N 10 A.

Si l'ampérage du sèche-linge (départ usine) ne correspond pas à celui de la prise de courant (installation domestique) procédez comme suit :

1. Branchez le sèche-linge (page 30).
  2. Amenez le **programmeur** sur **Arrêt**.
  3. Appuyez simultanément sur les touches **Départ/Stop** et **Délicat** et maintenez-les enfoncées.
  4. Amenez le **programmeur** sur «Extra sec».
  5. Lâchez les deux touches.
  6. Avancez le **programmeur** de 5 positions dans le sens des aiguilles d'une montre.
  7. Appuyez sur la touche **Départ/Stop**.
  8. Appuyez sur la touche **Délicat** jusqu'à obtenir l'ampérage souhaité.
- i** Si vous avez sélectionné 16 ampères, le voyant «Délicat» se met à clignoter.  
Si le voyant «Délicat» est éteint, vous avez sélectionné 10 ampères.
9. Appuyez sur la touche **Départ/Stop**.
  10. Amenez le **programmeur** sur **Arrêt**.





ROBERT BOSCH HAUSGERÄTE GMBH

Printed in Germany  
PW/ED 1 - M  
5550 005 597  
0801