



Kort en handig:
alles voor het gebruik
van uw vaatwasser ...
**Vóór het eerste gebruik altijd
het installatievoorschrift en de
gebruiksaanwijzing doorlezen!**

1

Onthardingsvoorziening instellen *

Waterhardheid bij het
waterleidingbedrijf
opvragen en
hieronder invullen ...

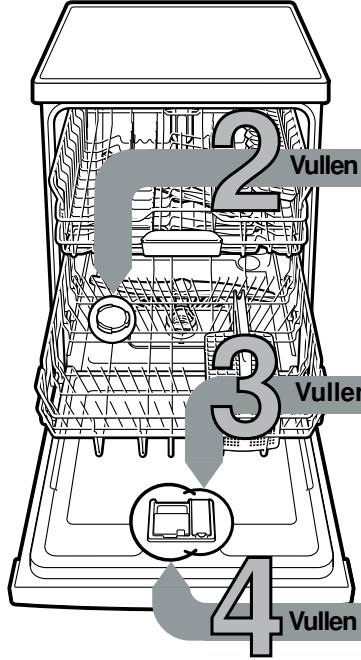
Waterhardheid °dH	Hardheidsbereik	mmol/l	Instelwaarde
0-6	zacht	0-1,1	H:00
7-8	zacht	1,2-1,4	H:01
9-10	gemiddeld	1,5-1,8	H:02
11-12	gemiddeld	1,9-2,1	H:03
13-16	gemiddeld	2,2-2,9	H:04
17-21	hard	3,0-3,7	H:05
22-30	hard	3,8-5,4	H:06
31-50	hard	5,5-8,9	H:07

* alleen vóór de
eerste afwas of
bij veranderde
waterhardheid

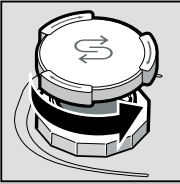
Snel gedaan ...

en zo instellen

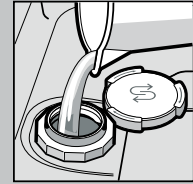
- AAN/UIT-schakelaar inschakelen.
 - Toets **Setup 3 sec.** 3 seconden ingedrukt houden.
 - In het indicatievenster verschijnt de af fabriek ingestelde waarde H:04 en **Set!**
 - Met de insteltoetsen - + de instelling uitvoeren.
 - Toets **Setup 3 sec.** 3 seconden ingedrukt houden.
- De instelwaarde is in de vaatwasser opgeslagen.



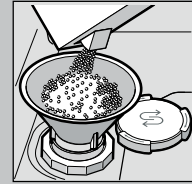
Vullen met onthardingszout Lost kalk op (niet nodig bij instelwaarde 0!) ...



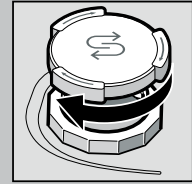
Deksel
opendraaien.



Alleen vóór de
eerste afwasbeurt
het zoutreservoir
met water vullen.

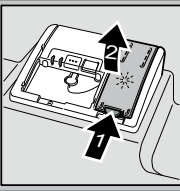


Vullen met
onthardingszout
(nooit met
reinigingsmiddel!).



Deksel sluiten.
Onmiddellijk
spoelen.

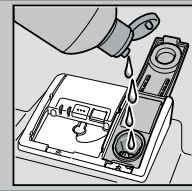
Vullen glansspolmiddel Maakt kraakhelder ...



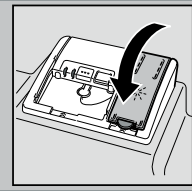
Markering 1 indrukken,
deksel 2 optillen.



Voor optimale droogresultaten

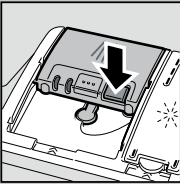


**Met glans-
spolmiddel**
vullen.



Deksel sluiten.
KLIK!

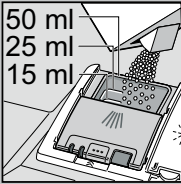
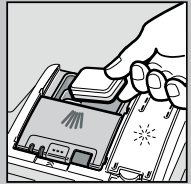
Vullen met reinigingsmiddel Veel vuil, veel afwasmiddel ...



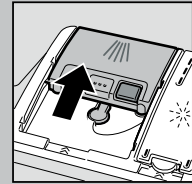
Eventueel
deksel openen
(toets indrukken).



Attentie!
Gecombineerde
producten
niet voor alle
programma's
geschikt,
aanwijzingen van
de fabrikant
in acht nemen.



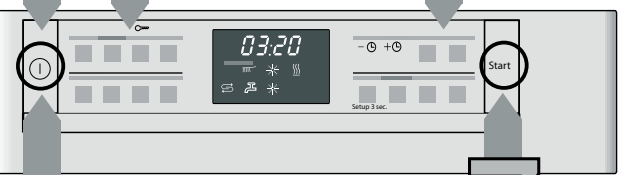
Afwasmiddelbakje
alleen in het droge
afwasmiddelbakje
gieten.



Deksel
dichtschuiven,
indrukken.
PLOP!

5 Apparaat inschakelen

6 Programma kiezen



Starten van het programma Aan de slag ...

Snel, zuinig of intensief ...

Programma-overzicht

In dit overzicht staat het maximaal mogelijke aantal programma's vermeld. De bij uw apparaat behorende programma's kunt u op het bedieningspaneel aflezen. De programmagegevens zijn laboratorium-meetwaarden volgens de Europese norm EN 60436. De verbruikswaarden zijn afhankelijk van de programmakeuze en de extra functies. Bij uitgeschakelde toevoeging van glansspolmiddel of gebrek aan glansspolmiddel verandert de cyclusduur.

* halve normbelading

** Programma dat geschikt is voor 's nachts:
het duurt langer, maar is bijzonder stil.

	Intensief 70°	Auto 45° / 65°	Eco 50°	Stil ** 50°	Glas 40°	65°	Snel 65°	Snel 45°	Voorspoelen	Machine- reiniging
Duur in uren/min.	2:05-2:15	1:30-2:40	3:15	3:55-4:00	1:25-1:30	1:00	1:00	0:29 *	0:15	1:30
Stroomverbruik in kWh	1,450-1,500	0,950-1,600	0,937-0,951	1,050-1,090	0,850-0,900	1,300	1,300	0,800	0,050	0,900-1,060
Waterverbruik in liters	12-15	7-18	9,5	10	11-14	10	10	10	4	9,5-12,5

De beschrijving van eventuele extra functies vindt u in de gebruiksaanwijzing.



8

Apparaat uitschakelen En klaar is Kees...

Schoonmaken en onderhoud

Voor perfecte afwasresultaten ...

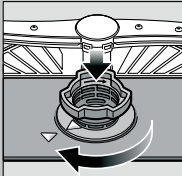
Afvoerpomp schoonmaken

Siebe
... controleren, eventueel schoonmaken.

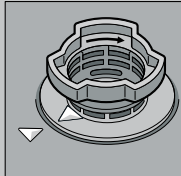
Zeefcylinder eruit draaien, zeefstelsysteem eruit halen ...



Onder stromend water afspoelen ...



erin zetten ...

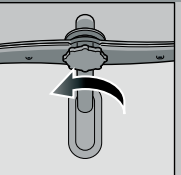


Zeefstelsysteem vastschroeven (LET OP MARKERING!)

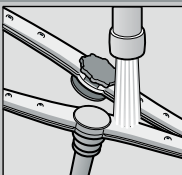
- Stekker uit het stopcontact trekken.
- Water eruit scheppen en zeven eruit halen.
- Afdekking eruit wippen (A).
- Bereik van het schoepenrad op vreemde voorwerpen controleren.
- Afdekking hoorbaar vastklikken (B).
- Zeven erin zetten.

Sproeiarmen
... verstoppingen door kalk/etensresten verwijderen.

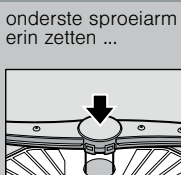
Onderste sproeiarm naar boven eraf trekken ...



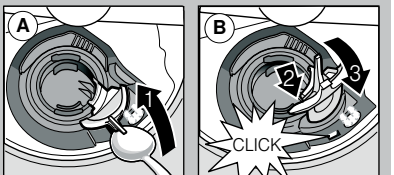
Bovenste sproeiarm eraf schroeven ...



sproeiopeningen onder stromend water (eventueel met een tandenstoker) schoonmaken ...



onderste sproeiarm erin zetten ...
bovenste sproeiarm vastschroeven



Kleine storingen zelf verhelpen ...

... want zelf verhelpen loont de moeite!

Verdere aanwijzingen vindt u in de gebruiksaanwijzing

Storing	Eventuele oorzaken	Oplossing
Indicatie „E:1” brandt	Kraan verstopt of verkalkt 	<ul style="list-style-type: none"> ▶ Kraan opendraaien. ▶ 1. Wateraansluiting eraf schroeven. ▶ 2. Zeef in de wateraansluiting schoonmaken. ▶ 3. Hoeveelheid binnenstromend water bij geopende kraan: minimaal 10 liter per min. Bij een lagere hoeveelheid: kraan laten vervangen. ▶ Watertoevoerslang zonder knikken verleggen.
Indicatie „E:22”	Zeven vuil of verstopt	<ul style="list-style-type: none"> ▶ Zeven schoonmaken (zie hierboven).
Indicaties „E:24” en „E:23” branden	De afvoerslang is verstopt of geknikt Afdekking waterafvoerpomp niet gemonteerd	<ul style="list-style-type: none"> ▶ De afvoerslang zonder knik plaatsen. ▶ Afdekking (zie boven) monteren.
Indicaties „E:25” en „E:26” branden	Afvoerpomp geblokkeerd	<ul style="list-style-type: none"> ▶ Afvoerpomp schoonmaken (zie hierboven).
Een andere foutindicatie „E:XX” brandt	Apparaat technisch defect	<ul style="list-style-type: none"> ▶ Servicedienst inschakelen (foutindicatie vermelden). ▶ Stekker van het apparaat uit het stopcontact trekken.
Resterend water in het apparaat	Programma nog niet beëindigd	<ul style="list-style-type: none"> ▶ Apparaat sluiten en inschakelen resp. programma afbreken (zie Programma afbreken).
Roestvlekken op bestek	Bestek niet roestbestendig Harde messenlemmets zijn kwetsbaar Roest van andere voorwerpen	<ul style="list-style-type: none"> ▶ Gebruik bestek dat geschikt is voor afwasmachines. ▶ Roestende voorwerpen nooit in het apparaat afwassen.

Storing	Eventuele oorzaken	Oplossing
Serviesgoed is niet schoon	Het serviesgoed ligt tegen of over elkaar	<ul style="list-style-type: none"> ▶ Serviesgoed los van elkaar zetten, voorkom dat ze elkaar raken.
Zand of korrelige resten op het serviesgoed	<p>Te weinig afwasmiddel</p> <p>Ongeschikt programma gekozen</p> <p>Sproeiers van sproeiarmen verstopt</p> <p>Zeven vuil, zitten niet vast</p> <p>Sproeiarmen geblokkeerd</p>	<ul style="list-style-type: none"> ▶ Aanwijzingen fabrikant (afwasmiddel) in acht nemen. ▶ Sterker programma kiezen. ▶ Sproeiarmen schoonmaken (zie hierboven). ▶ Zeven schoonmaken (zie hierboven). ▶ Serviesgoed zó inruimen dat de sproeiarmen ongehinderd kunnen ronddraaien.
Vlekken en strepen	Te hoge/te lage dosering glansspoelmiddel	<ul style="list-style-type: none"> ▶ Bij strepen: dosering verlagen. ▶ Bij water- of kalkvlekken: dosering verhogen.
Serviesgoed niet droog	<p>Glansspoelmiddel</p> <p>Het gecombineerde afwasmiddel heeft een slechte droogcapaciteit</p> <p>Instelling van het apparaat</p>	<ul style="list-style-type: none"> ▶ Dosering verhogen. ▶ Ander product gebruiken. ▶ Glansspoelmiddel gebruiken.
Melkkleurige aanslag op serviesgoed (te verwijderen)	<p>Wateronthardingsinstallatie verkeerd ingesteld</p> <p>Onthardingszout ontbreekt</p>	<ul style="list-style-type: none"> ▶ Intensief drogen activeren (afhankelijk van het model). ▶ Onthardingsinstallatie juist instellen. ▶ Onthardingszout bijvullen.
Melkkleurige aanslag, glazen troebel/dof (niet te verwijderen)	Glazen niet geschikt voor afwasmachine	<ul style="list-style-type: none"> ▶ Glazen gebruiken die geschikt zijn voor afwasmachine. ▶ Afwasmiddel gebruiken dat glaswerk ontziet.
Kunststof onderdelen en onderdelen van het serviesgoed verkleuren	<p>Te weinig afwasmiddel</p> <p>Verkleuringen door kleurstoffen in levensmiddelen (tomatensaus)</p>	<ul style="list-style-type: none"> ▶ Aanwijzingen fabrikant (afwasmiddel) in acht nemen. ▶ Verkleuringen kunnen geen kwaad: verbleken bij latere afwasbeurten.

Afbreken van het programma ...

Op de juiste manier inruimen ...

Tijdens het programma START-toets gedurende ca. 3 seconden (Reset) indrukken.



Op de cijferindicatie verschijnt „0:01” na ca. 1 minuut Einde programma, op de indicatie verschijnt „0:00”.



Apparaat uitschakelen.

Serviesgoed, geschikt voor afwasautomaten, (zonder resten van as, kaarsvet, smeerolie, verf of zelfklevende etiketten; grove resten jam, melkproducten en etenswaren globaal verwijderen) volgens de gebruiksaanwijzing inruimen en controleren of de sproeiarmen ongehinderd kunnen draaien.