



Registrer
dit nye apparat
på MyBosch nu,
og få gratis fordele:
[bosch-home.com/
welcome](https://bosch-home.com/welcome)



Vaskemaskine

WLT24440BY

da Brugs- og opstillingsvejledning

Den nye vaskemaskine

Du har valgt at anskaffe en vaskemaskine fra Bosch.

Brug et par minutter til at læse denne tekst, så du kan lære alle fordelene ved din vaskemaskine at kende.

Alle vaskemaskiner, der leveres fra vores fabrik, bliver grundigt kontrolleret for fejl og mangler, så vi kan være sikre på, at de lever op til de høje kvalitetskrav, som mærket Bosch står for.

Der findes yderligere oplysninger om vores produkter, tilbehør, reservedele og service på vores hjemmeside www.bosch-home.com eller ved henvendelse til vores kundeservicecentre.

Hvis betjenings- og opstillingsvejledningen beskriver forskellige modeller, henvises til forskellene på de pågældende steder.



Tag først vaskemaskinen i brug, når du har læst denne betjenings- og opstillingsvejledning!

Generelt om symboler, signalord, tips og procedurer

⚠ Advarsel!

Kombination af dette symbol og signalord advarer om en potentielt farlig situation. Tilsidesættelse af denne anvisning kan medføre tilskadekomst og død.

Pas på!

Dette signalord advarer om en potentielt farlig situation. Tilsidesættelse af denne anvisning kan medføre materielle skader og/eller miljøskader.

Anvisning / tip

Anvisninger om optimal brug af maskinen / andre nyttige oplysninger.

1. 2. 3. / a) b) c)

Handlingsrækkefølger angives med tal eller bogstaver.

■ / -

Oprensninger vises med en firkant-bullet eller med en skråstreg.

Indholdsfortegnelse

 Anvendelse iht. formål	4	 Programoversigt	23
 Sikkerhedsanvisninger	5	 Forindstillinger for programmer .	25
Børn/personer/kæledyr	5	Temperatur	25
Installation	6	Centrifugeringshastighed	25
Funktion	8	Færdig om-tid	26
Rengøring/vedligeholdelse	9	 Ekstra programindstillinger	26
 Miljøbeskyttelse	11	Speed Eco Perfect	26
Emballage/kasseret apparat	11	Antikrøl	27
Sparetips	11	Vand&Skyt+	27
 Opstilling og tilslutning	11	Forvask	27
Leveringsomfang	11	 Betjening af apparat	27
Sikkerhedsanvisninger	12	Forberedelse af vaskemaskine	27
Opstillingssted	13	Valg af program/start af maskine	27
Opstilling på en sokkel eller gulv på træbjælker	13	Ændring af programmernes forindstillinger	28
Indbygning af maskinen i et køkkenelement	13	Valg af ekstra programindstillinger	28
Fjerne transportsikringer	13	Ilægning af vasketøj i tromlen	28
Slange- og ledningslængder	14	Dosering og påfyldning af vaske- og plejemidler	28
Vandtilførsel	14	Start af program	29
Vandafløb	15	Børnesikring	30
Indjustering	16	Iblødsætning	30
Elektrisk tilslutning	16	Efterfyldning af vasketøj	30
Inden den 1. vask	17	Ændre program	30
Transport	17	Afbryde program	31
 Lær apparatet at kende	18	Programslut ved skyllestop	31
Vaskemaskine	18	Programslut	31
Betjeningsfelt	19	Udtagning af vasketøj / slukning af maskine	31
Displayfelt	19	 Sensorsystem	31
 Vasketøj	20	Mængdeautomatik	31
Forberede vasketøj	20	Balancekontrol-system	31
Sortering af vasketøj	21	VoltCheck	32
Stivelse	21	 Indstilling af lydsignal	32
Farvning/Affarvning	21	 Rengøring og vedligeholdelse	33
 Vaskemiddel	22	Kabinet/betjeningsfelt	33
Rigtigt valg af vaskemiddel	22	Vasketromle	33
Spar energi og vaskemiddel	22		

Afkalkning	33
Sæbeskuffe og kabinet	33
Pumpe tilstoppet	34
Afløbsslange er tilstoppet ved vandlås	34
Filter i vandtilførsel tilstoppet	35

 **En fejl, hvad gør man? 35**

Nødåbning	35
Anvisninger i displayfeltet	36
En fejl, hvad gør man?	36

 **Kundeservice 38**

 **Forbrugsværdier 39**

Tabel med forbrugsværdier	39
Mest effektive programmer til bomuldstekstiler	40

 **Tekniske data 40**

 **AquaStop-garanti 41**

 **Anvendelse iht. formål**

- Apparatet er kun beregnet til privat husholdningsbrug.
- Apparatet må ikke opstilles eller anvendes på steder med frostfare og/eller med udenørs forhold. Apparatet kan blive beskadiget, hvis restvand inde i apparatet fryser til is. Hvis slangerne fryser, kan de knække/springe.
- Dette apparat må kun bruges i private husholdninger til vask af vasketøj, som tåler maskinvask, og til vask af uld, som tåler håndvask (se plejemærkerne på tøjet). Enhver anden anvendelse er ikke anvendelse i henhold til apparatets formål og er ikke tilladt.
- Dette apparat er beregnet til drift med ledningsvand under anvendelse af gængse vaskemidler og plejeprodukter (beregnet til brug i vaskemaskiner).
- Dette apparat er beregnet til brug op til en højde på maksimalt 4000 meter over havets overflade.

Inden apparatet tages i brug:

Kontroller apparatet for synlige skader. Tag ikke apparatet i brug, hvis det er beskadiget. Kontakt leverandøren eller kundeservice i tilfælde af problemer.

Læs og følg anvisningerne i brugs- og installationsvejledningen og alle andre dokumenter, som følger med apparatet.

Opbevar dokumentationen til senere brug eller til efterfølgende ejere af apparatet.

Sikkerhedsanvisninger

Følgende sikkerhedsanvisninger og advarsler har som formål at beskytte brugeren mod tilskadekomst og at forhindre materielle skader på omgivelserne.

Det er derudover vigtigt at tage de nødvendige forholdsregler og udvise den nødvendige omhu ved installation, vedligeholdelse, rengøring og betjening af apparatet.

Børn/personer/kæledyr

Advarsel Livsfare!

Børn og personer, som ikke er i stand til at vurdere de risici, der er forbundet med brugen af apparatet, kan komme til skade eller komme i livsfarlige situationer. Vær derfor opmærksom på følgende:

- Apparatet må bruges af børn over 8 år og af personer med reducerede fysiske, sensoriske eller mentale evner eller af personer med manglende erfaring eller viden, hvis de er under opsyn eller er blevet instrueret om sikker brug af apparatet af og har forstået den potentielle risiko, som brugen af apparatet indebærer.

- Børn må ikke lege med apparatet.
- Børn må ikke rengøre eller vedligeholde apparatet uden at være under opsyn.
- Hold børn under 3 år og kæledyr borte fra apparatet.
- Lad ikke apparatet være uden opsyn, når der er børn eller personer i nærheden, som ikke er i stand til at vurdere risikoen.

Advarsel Livsfare!

Børn kan låse sig inde i apparatet og derved komme i en livsfarlig situation.

- Opstil ikke apparatet bag en dør, fordi dette kan spærre for apparatets luge eller forhindre, at den kan åbnes helt.
- Gør følgende, når apparatets skal kasseres: Træk netstikket ud af kontakten, **inden** nedledningen klippes over, og ødelæg derefter låsen i apparatets luge.

Advarsel Fare for kvælning!

Børn kan blive fanget i emballage/plastfolie eller emballagedele, hvis de får lov til at lege med dem, eller de kan trække dem over hovedet og blive kvælt. Hold emballage, plastfolie og emballagedele udenfor børns rækkevidde.

Advarsel

Fare for forgiftning!

Vaskemidler og plejeprodukter kan forårsage forgiftning, hvis de indtages.

Søg læge, hvis sådanne midler ved et uheld indtages. Opbevar vaskemidler og plejeprodukter utilgængeligt for børn.

Advarsel

Fare for forbrænding!

Når der vaskes ved høje temperaturer, bliver glasset i apparatets luge meget varmt. Sørg for, at børn ikke rører ved lugen, når den er varm.

Advarsel

Irritation af øjne/hud!

Vaskemidler og plejeprodukter kan forårsage irritation, hvis de kommer i kontakt med øjne/hud.

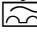
Skyl øjne/hud grundigt i tilfælde af kontakt med vaskemidler og plejeprodukter. Opbevar vaskemidler og plejeprodukter utilgængeligt for børn.

Installation

Advarsel

Fare for elektrisk stød/brand/materiel skade/beskadigelse af apparatet!

Det kan medføre farlige situationer, hvis apparatet ikke bliver installeret korrekt. Overhold følgende anvisninger:

- Netspændingen i stikkontakten skal svare til den mærkespænding, som er angivet på apparatet (typeskiltet). Tilslutningseffekten og den krævede sikringsstørrelse er angivet på typeskiltet.
- Netstikket og sikkerhedsstikkontakten skal passe sammen, og jordforbindelsen skal være korrekt installeret.
- Installationen skal have et tilstrækkeligt stort ledningstværsnit.
- Der skal altid være fri adgang til netstikket. Hvis dette ikke er muligt, skal der for at opfylde de relevante sikkerhedsforskrifter indbygges en afbryder (alpolet afbryder) i den permanente installation i overensstemmelse med lovgivningen for elektriske installationer.
- Hvis der bruges en fejlstrømsafbryder, skal den være forsynet med følgende mærke: . Kun med dette mærke er det sikret, at fejlstrømsafbryderen opfylder den gældende lovgivning.

Advarsel

Fare for elektrisk stød/brand/materiel skade/beskadigelse af apparatet!

Ændring eller beskadigelse af apparatets netledning kan medføre elektrisk stød,

kortslutning eller brand som følge af overophedning. Netledningen må ikke lægges i løkker, blive klemt eller ændret, og den må ikke komme i kontakt med varmekilder.

⚠ Advarsel
Brandfare/fare for materiel skade/beskadigelse af apparatet!

Anvendelse af forlængerledninger og multistik kan medføre brand på grund af overophedning eller kortslutning.

Tilslut apparatet direkte i en korrekt installeret stikkontakt med jordforbindelse. Brug ikke forlængerledninger, stikdåser med flere udtag eller dobbeltstik.

⚠ Advarsel
Fare for tilskadekomst/materiel skade/beskadigelse af apparatet!

- Apparatet kan vibrere eller bevæge sig under driften med potentiel fare for tilskadekomst eller materielle skader.

Placer apparatet på et rent, plant og solidt underlag, og indjuster apparatet til vandret med skruefødderne ved hjælp af et vaterpas.

- Hvis apparatet transporteres eller løftes i dele, der stikker ud (f.eks. apparatets luge), kan de knække af og derved forårsage tilskadekomst. Brug ikke dele, der stikker ud fra apparatet, til at transportere eller løfte det med.

⚠ Advarsel
Fare for tilskadekomst!

- Apparatet er meget tungt. Der er fare for tilskadekomst, når det løftes. Løft ikke apparatet alene.
- Apparatet har skarpe kanter, som kan forårsage snitsår i hænderne. Hold ikke på de skarpe kanter, når apparatet løftes. Brug beskyttelseshandsker, når det løftes.
- Der er fare for snubling og tilskadekomst, hvis apparatets slanger og netledning ikke forlægges korrekt. Læg slanger og ledninger, så der ikke er fare for snubling.

Pas på!

Fare for materiel skade/ beskadigelse af apparatet

- Hvis vandtrykket er for højt eller for lavt, fungerer apparatet eventuelt ikke korrekt, og der kan også opstå materiel skade eller beskadigelse af apparatet. Kontroller, at vandtrykket i forsyningsnettet er mindst 100 kPa (1 bar), og at det ikke overstiger 1000 kPa (10 bar).
- Ændring eller beskadigelse af vandtilførselsslangerne kan medføre materiel skade eller beskadigelse af apparatet. Vandslangerne må ikke lægges i løkker, blive klemt, ændres eller blive beskadiget.
- Anvendelse af slanger af andre fabrikater til tilslutning af vandtilførslen kan medføre materiel skade eller beskadigelse af apparatet. Brug kun de slanger, som er leveret med apparatet, eller slanger, der er købt som originale reservedele.

- Under transport er apparatet sikret med transportsikringer. Hvis transportsikringerne ikke fjernes, før apparatet tages i brug, kan det blive beskadiget. Det er vigtigt at fjerne alle transportsikringer helt, inden apparatet tages i brug første gang. Sørg for at opbevare transportsikringerne til senere brug. Hvis apparatet skal transporteres, er det vigtigt, at transportsikringerne bliver placeret i apparatet igen for at forhindre beskadigelse under transporten.

Funktion

Advarsel **Eksplodingsfare/brandfare!**

Vasketøj, som er forbehandlet med rensmidler, som indeholder opløsningsmidler, f.eks. pletfjerner/renevæske, kan forårsage en eksplosion i tromlen. Skyl vasketøjet grundigt i vand, inden det vaskes i maskinen.

Advarsel **Fare for forgiftning!**

Rengøringsmidler, som indeholder opløsningsmidler, som f.eks. renevæske, kan afgive giftige dampe. Brug ikke rengøringsmidler, der indeholder opløsningsmidler.

Advarsel

Fare for tilskadekomst!

- Hvis man støtter sig til/sidder på den åbne luge, kan apparatet vælte, hvilket kan medføre tilskadekomst. Brug ikke den åbne luge som støtte.
- Apparatets topplade kan knække, hvis personer står på den, hvilket kan medføre tilskadekomst. Stå ikke ovenpå apparatet.
- Der er fare for håndskader, hvis hænderne stikkes ind i tromlen, mens den stadig drejer rundt. Vent, til tromlen ikke længere drejer.

Advarsel

Fare for skoldning!

Når der vaskes ved høje temperaturer, er der fare for skoldning ved kontakt med det varme sæbevand (f.eks. når der løber varmt sæbevand ud i en håndvask). Stik aldrig hånden i varmt sæbevand.

Advarsel

Irritation af øjne/hud!

Vaskemidler og plejeprodukter kan sprøjte ud af sæbeskuffen, hvis den åbnes, mens apparatet er i drift.

Skyl øjne/hud grundigt i tilfælde af kontakt med vaskemidler og plejeprodukter. Søg læge, hvis sådanne midler ved et uheld indtages.

Pas på!

Fare for materiel skade/ beskadigelse af apparatet

- Hvis der lægges mere vasketøj i apparatet end den maksimalt tilladte mængde, kan apparatet eventuelt ikke fungere korrekt, eller der kan opstå materiel skade eller beskadigelse af apparatet. Overskrid ikke den maksimale mængde af tørt vasketøj. Sørg for at overholde de maksimale tøj mængder, som er angivet for hvert program → Supplement til installations- og betjeningsvejledningen.
- Anvendelse af en forkert mængde vaskemiddel eller rengøringsmiddel kan medføre materiel skade eller beskadigelse af apparatet. Følg producentens anvisninger ved anvendelse af vaskemidler, plejeprodukter og rengøringsmidler.

Rengøring/vedligeholdelse

Advarsel

Livsfare!

Apparatet drives med elektricitet. Der er fare for elektrisk stød ved kontakt med strømførende komponenter. Vær derfor opmærksom på følgende:

- Sluk for apparatet. Afbryd strømtilførslen til apparatet (træk netstikket ud).
- Rør aldrig ved netstikket med våde hænder.
- Hold i selve stikket, når netstikket tages ud af kontakten, og træk aldrig i netledningen, fordi dette kan beskadige den.
- Der må ikke foretages tekniske ændringer af apparatet eller dets funktioner.
- Reparationer og andre former for arbejde på apparatet må kun udføres af kundeservice eller af en elektriker. Det samme gælder for en eventuel udskiftning af netledningen.
- Der kan bestilles en netledning som reservedel hos kundeservice.

Advarsel

Fare for forgiftning!

Rengøringsmidler, som indeholder opløsningsmidler, som f.eks. renevæske, kan afgive giftige dampe. Brug ikke rengøringsmidler, der indeholder opløsningsmidler.

Advarsel

Fare for elektrisk stød/materiel skade/beskadigelse af apparatet!

Det kan medføre en kortslutning, hvis der trænger fugtighed ind i apparatet.

Apparatet må ikke rengøres med trykvand, damprensere, slange eller tryksprøjte.

Advarsel

Fare for tilskadekomst/materiel skade/beskadigelse af apparatet!

Anvendelse af reservedele og tilbehør af andre fabrikater er farligt og kan medføre materiel skade eller beskadigelse af apparatet.

Anvend af sikkerhedsmæssige grunde kun originale reservedele og originalt tilbehør.

Pas på!

Fare for materiel skade/beskadigelse af apparatet

Rensemidler og midler til forbehandling af vasketøj (f.eks. pletfjerner, forbehandlingspray osv.) kan forårsage skader, hvis de kommer i kontakt med apparatets overflader. Vær derfor opmærksom på følgende:

- Lad ikke sådanne midler komme i kontakt med apparatets overflader.
- Apparatet må kun rengøres med vand og en blød fugtig klud.
- Fjern altid dråber eller rester af vaskemiddel med det samme.



Miljøbeskyttelse

Emballage/kasseret apparat



Bortskaf emballagen miljøvenligt. Dette apparat er mærket i henhold til det europæiske direktiv 2012/19/EU om affald af elektrisk og elektronisk udstyr (waste electrical and electronic equipment - WEEE). Direktivet indeholder bestemmelser mht. returnering og recycling af kasseret elektrisk udstyr gældende i hele EU.

Sparetips

- Udnyt den maksimale vasketøjsmængde for det pågældende program. Se programoversigt → i tillægget til betjenings- og opstillingsvejledningen.
- Vask normalt snavset vasketøj uden forvask.
- Ved let og normalt snavset vasketøj kan der spares både energi og vaskemiddel. → *Side 22*
- De mulige temperaturer står i forhold til plejemærkerne på tekstilerne. De aktuelle temperaturer i maskinen kan afvige fra disse for at sikre den optimale balance mellem energibesparelse og vaskeresultat.
- **Henvi sning om energiforbruget***: Indikatoren angiver den relative højde af energiforbruget i forhold til det valgte program. Jo flere indikatorlamper, der lyser, jo større er det pågældende forbrug. På den måde er det muligt at sammenligne forbruget ved valget af de forskellige programindstillinger i de enkelte programmer og eventuelt

* afhængig af model

vælge en mere energibesparende programindstilling.

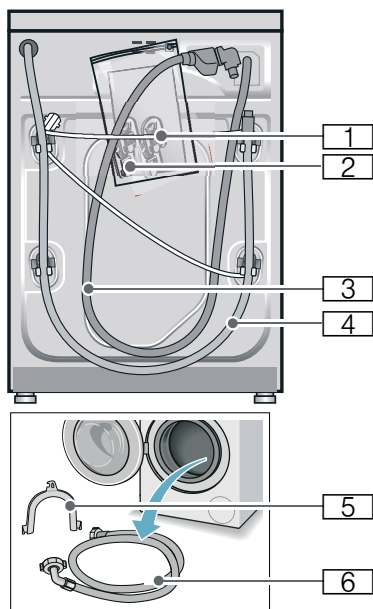
- **Energisparetilstand**: Displayfeltets belysning slukker efter et par minutter, start-tasten blinker. Tryk på en vilkårlig tast for at aktivere belysningen. Energisparetilstanden aktiveres ikke under et igangværende program.
- Hvis vasketøjet efterfølgende skal tørres i tørretumbler, skal centrifugeringshastigheden vælges iht. til tørretumblerproducentens anvisninger.



Opstilling og tilslutning

Leveringsomfang

Bemærk: Kontroller maskinen for transportskader. Maskinen må ikke tages i brug, hvis den er beskadiget. Kontakt forhandleren, hvor maskinen er købt, eller vores kundeservice i tilfælde af reklamationer. → *Side 38*



1 Netledning

2 Pose:

- Brugs- og opstillingsvejledning
- Liste over kundeservicesteder*
- Garanti*
- Kapper til afdækning af åbningerne, efter transportsikringerne er fjernet

3 Vandtilløbsslange ved model med Aquastop

4 Afløbsslange

5 Rørbøjning til fastgørelse af afløbsslangen*

6 Koldt vandtilløbsslange ved modeller med Standard/Aqua-Secure

* afhængig af model

Når afløbsslangen sluttes til en vandlås er det **derudover** nødvendigt med et slangespændebånd \varnothing 24 - 40 mm (specialforretning).

Praktisk værktøj

- Vaterpas til indjustering
- Skruenøgler:

- SW13 til løsning af transportsikringerne og
- SW17 til justering af maskinens fødder

Sikkerhedsanvisninger

⚠ Advarsel

Fare for tilskadekomst!

- Vaskemaskinen er meget tung. Vær forsigtig, når vaskemaskinen løftes/transporteres.
- Hvis vaskemaskinen løftes i fremspringende dele (f.eks. lugen), kan delene knække af og forårsage tilskadekomst. Løft ikke vaskemaskinen i fremspringende dele.
- Forkert førte slanger og netledninger medfører fare for snubling og tilskadekomst. Slangere og ledninger skal føres, så der ikke er fare for snubling.

Pas på!

Skader på apparatet

Hvis vandet i slangerne fryser, kan de knække/springe. Vaskemaskinen må ikke opstilles på steder, hvor der er fare for frost og/eller i det fri.

Pas på!

Vandskade

Tilslutningsstederne til vandtilførsels- og vandafløbsslangerne står under højt vandtryk. For at undgå lækager eller vandskader er det meget vigtigt, at anvisningerne i dette kapitel overholdes.

Anvisninger

- Ud over de her anførte anvisninger kan der være særlige forskrifter fra det pågældende vandværk og elektricitetsselskab, som skal overholdes.
- Lad i tvivlstilfælde en fagmand foretage tilslutningen.

Opstillingssted

Bemærk: Det er vigtigt, at maskinen står stabilt, så den ikke vandrer!

- Opstillingsfladen skal være fast og plan.
- Bløde gulve/gulvbelægninger er uegnede.

Opstilling på en sokkel eller gulv på træbjælker

Pas på!

Skader på apparatet

Vaskemaskinen kan "vandre" under centrifugeringen og vippe/falde ned fra soklen.

Fastgør altid apparatets fødder med monteringsbeslag.

Bestill.-nr. WMZ 2200.

Bemærk: Opstilling på et gulv på træbjælker:

- Placer så vidt muligt maskinen i et hjørne,
- på en vandbestandig træplade (min. 30 mm tyk), som er skruet fast til gulvet.

Indbygning af maskinen i et køkkenelement

⚠ Advarsel
Livsfare!

Ved kontakt med spændingsførende dele er der fare for elektrisk stød. Fjern aldrig apparatets afdækningsplade.

Anvisninger

- Nødvendig nichebredde 60 cm.
- Vaskemaskinen må kun opstilles under en gennemgående bordplade, som er fast forbundet med de tilstødende skabe.

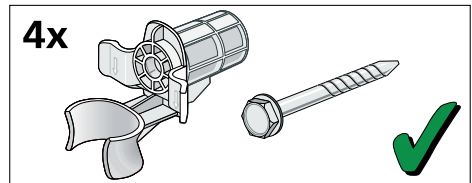
Fjerne transportsikringer

Pas på!

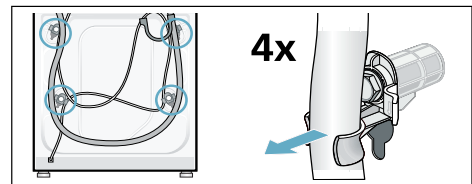
Skader på apparatet

- Maskinen skal være sikret med transportsikringer under transport. Hvis transportsikringer ikke fjernes, kan de f.eks. beskadige tromlen, når vaskemaskinen startes. Fjern ubetinget alle 4 transportsikringer helt, inden maskinen tages i brug første gang. Opbevar sikringerne.
- Transportsikringerne skal ubetinget anbringes igen ved en eventuel senere transport for at undgå transportskader.

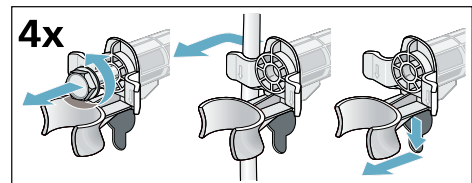
Bemærk: Opbevar skruer og muffer.



1. Tag slangerne ud af holderne.

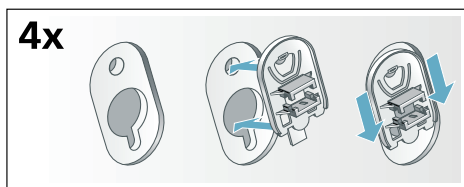


2. Skru alle 4 transportsikringsskruer ud, og fjern dem. Fjern mufferne. Tag netledningen ud af holderne.



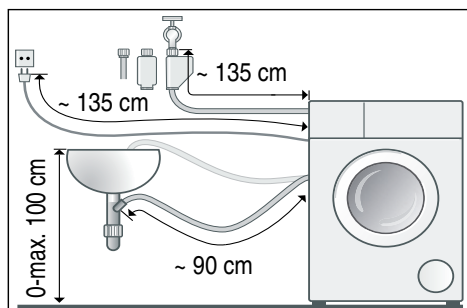
da Opstilling og tilslutning

3. Sæt afdækningerne i. Lås afdækningerne fast ved at trykke på låsekroge.

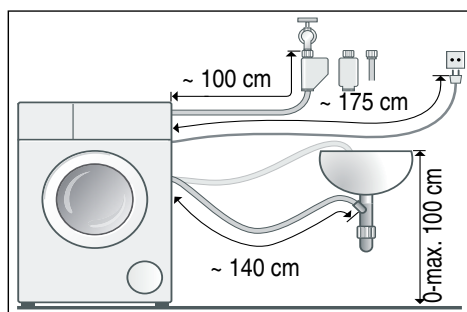


Slange- og ledningslængder

- Tilslutning i venstre side



- Tilslutning i højre side



Tip: Fås hos forhandler/kundeservice:

- Forlængerstykke til Aquastop- hhv. koldtvands-tilførselsslange (ca. 2,50 m). Bestill.-nr. WMZ2380.
- Længere tilførselsslange (ca. 2,20 m) til model Standard

Vandtilførsel

Anvisninger

- Vandtilløbsslangen må hverken knækkes, klemmes, ændres eller skæres over (styrken er ikke mere garanteret).
- Spænd kun slangeforskrutningerne til med hånden. Spændes skrueforbindelserne alt for fast med et værktøj (tang), kan gevindene beskadiges.

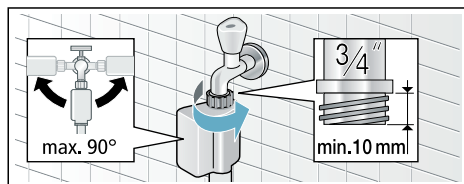
Optimalt vandtryk i vandledningerne: 100-1000 kPa (1-10 bar)

- Når vandhanen er åben, strømmer mindst 8 l vand ud i minuttet.
- Hvis vandtrykket er højere, skal der monteres en trykreduktionsventil.

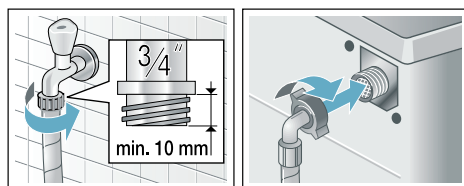
Tilslutning

Tilslut vandtilløbsslangen til vandhanen ($\frac{3}{4}$ " = 26,4 mm) og til apparatet (ikke på modeller med Aquastop):

- Aquastop



- Standard



Åbn forsigtigt for vandhanen og kontrollér i denne forbindelse, at tilslutningsstederne er tætte.

Bemærk: Skrueforbindelse står under vandledningstryk.

Vandafløb

Advarsel Fare for skoldning!

Ved vask ved høje temperaturer kan berøring af det varme vaskevand medføre skoldning, f.eks. når varmt vaskevand pumpes ud i en håndvask. Stik ikke hænderne i varmt vaskevand.

Pas på! Vandskade

Under udpumpningen er vandtrykket højt i afløbsslangen, som kan glide ud af håndvasken eller af tilslutningsstedet. Fastgør afløbsslangen, så den ikke kan glide ud.

Pas på! Skader på apparat/tekstiler

Hvis afløbsslangens ende er dykket ned i det udpumpede vand, kan vandet blive suget tilbage i apparatet og beskadige både apparat og tøj.

Kontroller, at:

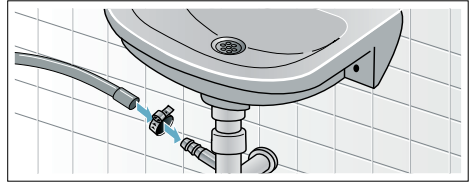
- Afløbet i vasken ikke er lukket.
- Afløbsslangens ende ikke bliver dykket ned i det udpumpede vand.
- Vandet løber hurtigt nok ud.

Bemærk: Afløbsslangen må hverken knækkes eller trækkes i længden.

Tilslutning

■ Afløb i en vandlås

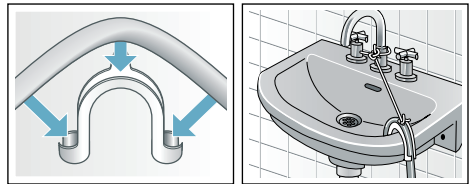
Tilslutningsstedet skal sikres med et spændebånd, Ø 24-40 mm (fås i en faghandel).



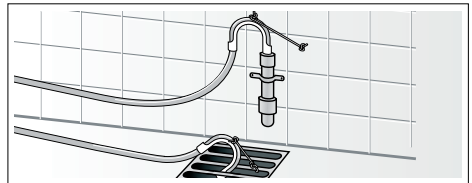
■ Afløb i en håndvask

Fastgør afløbsslangen, så den ikke kan glide ud.

Røjbøjning fås hos kundeservice:
Enkeltedel-nummer 00655300



■ Afløb i et kunststofrør med gummimuffe eller i et gulv afløb

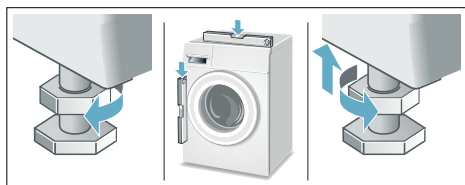


Indjustering

Indjuster apparatet ved hjælp af et vaterpas.

Årsagen til kraftig støj, vibrationer og „vandring“ kan være ukorrekt indjustering!

1. Skru kontramøtrikkerne løse ved at dreje dem i retning med uret med en skrueøgle.
2. Kontroller med et vaterpas, at vaskemaskinen står vandret, og korriger om nødvendigt. Højden ændres, når der drejes på maskinens fødder. Alle fire maskinfødder skal støtte fast mod gulvet.
3. Spænd kontramøtrikkerne fast mod maskinens kabinet. Hold samtidig maskinfoden fast, så højden ikke ændres. Kontramøtrikkerne på alle fire maskinfødder skal være skruet fast op mod maskinens kabinet!



Elektrisk tilslutning

Advarsel

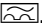
Livsfare!

Ved kontakt med spændingsførende dele er der fare for elektrisk stød.

- Rør ikke ved netstikket med våde hænder.
- Træk altid kun i selve netstikket og ikke i ledningen, da den kan blive beskadiget af dette.
- Træk aldrig netstikket ud, mens maskinen er i drift.

Overhold følgende anvisninger, og sørg for, at:

Anvisninger

- Netspændingen og spændingsangivelsen på vaskemaskinen (typeskiltet) stemmer overens.
Tilslutningsværdien og den krævede sikring er angivet på typeskiltet.
- Vaskemaskinen kun tilsluttes vekselstrøm via en forskriftsmæssigt installeret og afsikret stikkontakt.
- Netstik og stikkontakt passer sammen.
- Ledningstværsnittet er stort nok.
- Jordingsystemet er installeret efter forskrifterne.
- Netledningen (om nødvendigt) kun udskiftes af en autoriseret elektriker. Der kan købes netledninger som reservedel hos kundeservice.
- Der ikke bruges multistik/-koblinger og forlængerledninger.
- Hvis der anvendes et fejlstrømsrelæ, at der kun bruges en type med dette mærke .
Kun dette mærke er garanti for, at gældende forskrifter overholdes.
- Der altid er fri adgang til netstikket. Hvis dette ikke er muligt, skal der for at overholde de gældende sikkerhedsforskrifter indbygges en afbryder (2-polet afbrydelse) i den faste installation i overensstemmelse med forskrifterne for den elektriske installation.
- Netledningen må ikke knækkes, klemmes, forandres, skæres over eller komme i berøring med varmekilder.

Inden den 1. vask

Vaskemaskinen er blevet omhyggeligt kontrolleret, inden den forlod fabrikken. For at fjerne eventuelle rester af kontrolvand skal den første vask gennemføres **uden** vasketøj.

Anvisninger

- Vaskemaskinen **skal** være **opstillet** og **tilsluttet** korrekt. Fra → *Side 11*
- Vaskemaskinen må aldrig tages i brug, hvis den er beskadiget. Kontakt din kundeservice.

1. Kontroller maskinen.
2. Fjern beskyttelsesfolien fra betjeningspanelet.
3. Sæt netstikket i stikkontakten.
4. Luk op for vandhanen.
5. Luk lugen (læg ikke vasketøj i maskinen!).
6. Indstil programmet **Tromlerengøring 90 °C** eller **Bomuld 90 °C** afhængigt af modellen.
7. Luk sæbeskuffen op.
8. Hæld ca. 1 liter vand i rum **II**.
9. Fyld et vaskemiddel til kogevask i rum **II**.

Bemærk: Brug kun halvdelen af den mængde vaskemiddel, som er anbefalet af producenten, for at undgå skumdannelse. Brug ikke et uld- eller finvaskemiddel.

10. Luk sæbeskuffen.
11. Tryk på tasten **D**.
12. Skul maskinen når programmet er slut.

Vaskemaskinen er nu klar til drift.

Transport

f.eks. ved flytning

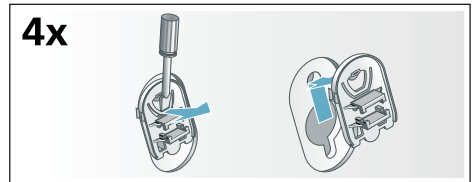
Forberedende arbejde:

1. Luk vandhanen.
2. Fjern vandtrykket i vandtilførselsslagen. Vedligeholdelse - rengøring af filter i vandtilførsel → *Side 35*

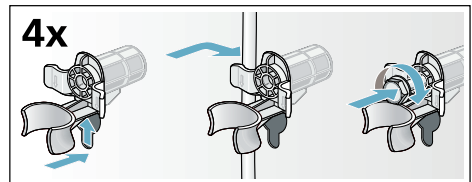
3. Tap resten af vaskevandet af. Vedligeholdelse - pumpe tilstoppet → *Side 34*
4. Afbryd vaskemaskinens forbindelse til strømmettet.
5. Afmonter slangerne.

Montage af transportsikringer:

1. Tag afdækningerne af, og opbevar dem.
Brug evt. en skruetrækker.



2. Sæt alle 4 muffer i. Klem netledningen fast i holderne. Sæt skruerne i, og spænd dem til.



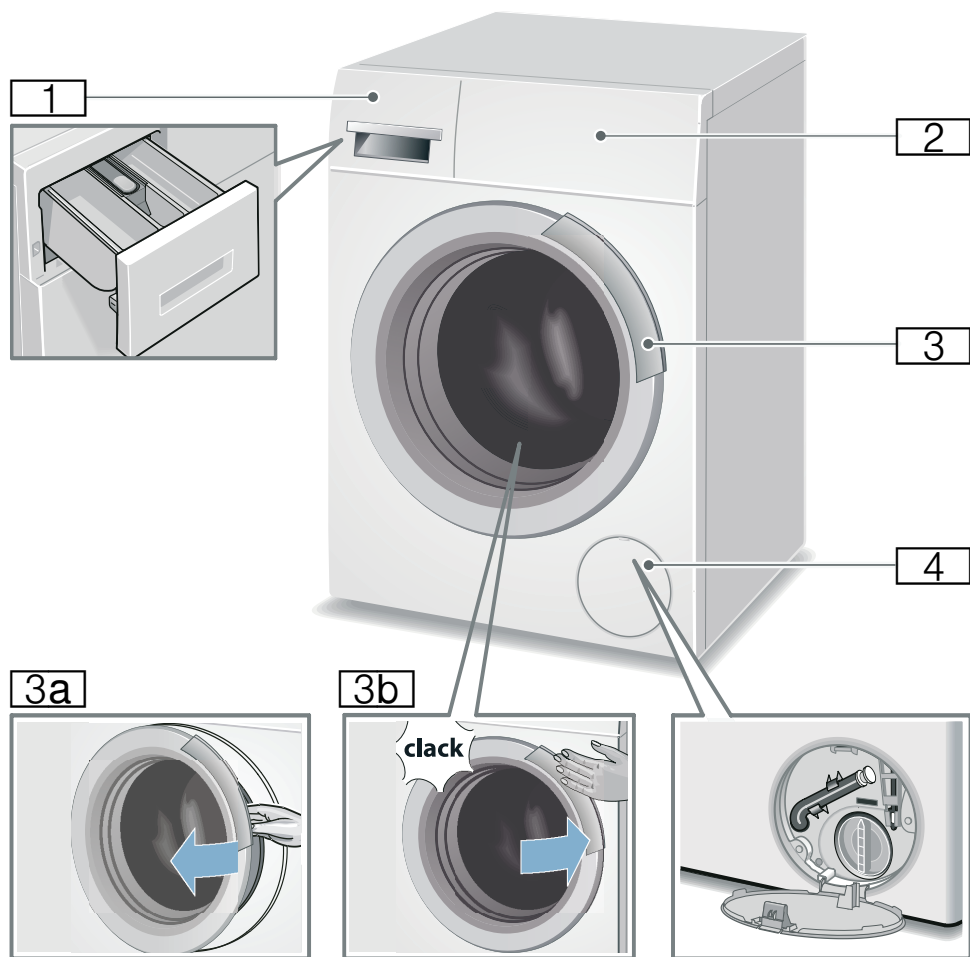
Før maskinen tages i brug igen:

Anvisninger

- Fjern **altid** transportsikringerne!
- For at forhindre at der løber ubrugt vaskemiddel ud i afløbet ved næste vask: hæld ca. 1 liter vand i rum **II**, og start programmet Centrifugering/ Udpumpning (skal der kun udpumpes: stil omdr./min (centrifugeringshastighed) på - 0 -).

Lær apparatet at kende

Vaskemaskine



- 1** Sæbeskuffe
- 2** Betjenings-/displayfelt
- 3** Luge med håndtag
- 3a** Åbning af lugen
- 3b** Lukning af lugen
- 4** Serviceklap

Betjeningsfelt

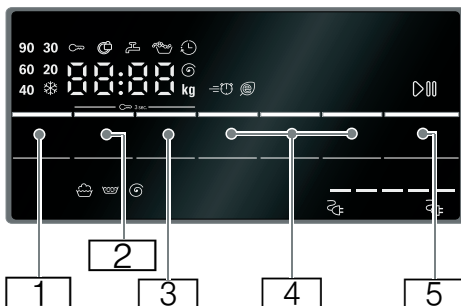
Betjeningsfelt afhængig af model



Bemærk: Alle taster er sensitive, de skal kun berøres let.

- 1 Programmer
Der kan findes en oversigt over alle programmer i tillægget til brugs- og opstillingsvejledningen.
- 2 Programvælger:
 - Til valg af program
 - Til at tænde eller slukke vaskemaskinen vha. Slukpositionen
- 3 Displayfelt med taster og indikatorer

Displayfelt



Tast	Indikator	Beskrivelse
1		valgbar Temperatur
	* - 90 °C	i °C; * = koldt
2		valgbar Centrifugeringshastighed
	---, 0 - 1200** Ⓞ	i omdr./min; 0 = ingen centrifugering, kun udpumpning; -- = skyllestop
3		Færdig om-tid
	f.eks. 2:30	Programvarighed efter programvalg i h:min (timer: minutter)
	1 - 24 ⌚	Forvalg af sluttid i timer
		Programslut efter ... timer
4		ekstra programindstillinger: → Side 26
	≡ ⌚ Ⓞ	Speed Eco Perfect
	⬆	Vand&Skyl+
	⬇	Antikrøl*
	⬇	Forvask*
5	▶	Tast til at starte, afbryde (f.eks. for at lægge mere vasketøj i) og stoppe et program

* afhængigt af model

** afhængigt af det valgte program, indstillingerne og modellen

flere henvisninger i displayfeltet

Indikator	Beskrivelse
6,5** kg	Anbefalet tøjmængde
= = ...	Energiforbrug* → Side 11
	Programforløb:
	Vask
	Skylning
	Centrifugering
End (Slut)	Programslut
----	Programslut ved skyllestop
	Luge → "Efterfyldning af vasketøj" på side 30 → "En fejl, hvad gør man?" på side 35
	Vandhane → "En fejl, hvad gør man?" på side 35
	Børnesikring → Side 30 → "En fejl, hvad gør man?" på side 35
	Skumkontrol → Side 29 → "Anvisninger i displayfeltet" på side 36
E: --	Fejlindikator → Side 35
0 - 4	Indstilling af lydssignal → Side 32
* afhængigt af model	
** afhængigt af det valgte program, indstillingerne og modellen	

Vasketøj

Forberede vasketøj

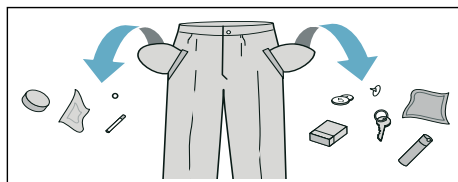
Pas på!

Skader på apparat/tekstiler

Fremmedlegemer (f.eks. mønter, papirklips, nåle, søm) kan beskadige vasketøjet eller vaskemaskinens komponenter.

Overhold derfor følgende anvisninger ved forberedelsen af vasketøjet:


- Tøm tøjets lommer.









- Kontroller tøjet for metaldele (klips osv.), og fjern dem.
- Vask sart tøj (strømper, bøjle-BHer osv.) i vaskenet/-pose.
- Luk lynlåse og dynebetræk.
- Børst sand ud af lommer og opslag.
- Fjern gardinkroge, eller bind dem ind i et net/en pose.

Sortering af vasketøj

Sorter vasketøjet iht. plejeanvisningerne og producentens oplysninger på plejemærkerne:


- Stof-/fibertype
- Farve
 - Bemærk:** Vasketøj kan smitte af eller bliver ikke helt rent. Vask hvidt og kulørt tøj separat. Vask nyt kulørt vasketøj separat første gang.
- Tilsmudsningsgrad
 - Vask tøj med samme tilsmudsningsgrad sammen. Nogle eksempler på vask ved diverse tilsmudsningsgrader → *Side 22*
 - **let tilsmudsning:** Ingen forvask, vælg evt. den ekstra programindstilling  (Speed).
 - **normal tilsmudsning**
 - **stærk tilsmudsning:** Fyld mindre tøj i maskinen, vælg et program med forvask.
 - **pletter:** Pletterne skal fjernes/forbehandles, inden de tørrer ind. Prøv først at duppe med sæbevand - gnid ikke. Vask derefter vasketøjet med det passende program. Ind i mellem kan hårdnakkede/indtørrede pletter først fjernes efter flere gange vask.

- Symboler på plejemærkerne
 - Bemærk:** Tallene i symbolerne henviser til den maksimalt anvendelige vasketemperatur.

-  Tåler normal vask, f.eks. programmet Bomuld
-  Skal vaskes ved skånegang, f.eks. programmet Strygelet
-  Skal vaskes særligt skånsomt, f.eks. programmet Finvask/Silke
-  Tåler håndvask, f.eks. programmet  Uld-/håndvask
-  Tøjet må ikke vaskes i maskine.

Stivelse

Bemærk: Tøjet må ikke være behandlet med skyllemiddel.

Det er især fordelagtigt at anvende flydende stivelse i programmer til bomuld og til skylning. Hæld stivelsen i rum  (rengør det evt. forinden) iht. producentens anvisninger.

Farvning/Affarvning

Farvning er kun tilladt til almindeligt husbehov. Salt kan angribe rustfrit stål! Følg farveproducentens anvisninger.

Maskinen må **ikke** bruges til affarvning af tøj!

Vaskemiddel

Rigtigt valg af vaskemiddel


Plejemærkerne i tekstilerne er afgørende for valg af korrekt vaskemiddel, temperatur og behandling, → se også www.sartex.ch

På websiden www.cleanright.eu findes mange nyttige oplysninger om vaske-, pleje- og rengøringsmidler til privat brug.

- **Vaskemiddel til kogevaske med optisk hvidt**
Egnet til hvidt vasketøj af hør eller bomuld, der tåler kogning
Program: Bomuld / koldt - maks. 90 °C
- **Kulørtvaskemiddel uden blegemiddel og optisk hvidt**
Egnet til kulørt vasketøj af hør eller bomuld
Program: Bomuld / koldt - maks. 60 °C
- **Kulørt-/finvaskemiddel uden optisk hvidt**
Egnet til kulørt vasketøj af strygelette fibre, syntetiske fibre
Program: Strygelet / koldt - maks. 60 °C
- **Finvaskemiddel**
Egnet til sarte, fine tekstiler, silke eller viskose
Program: Finvaske/Silke / koldt - maks. 40 °C
- **Uldvaskemiddel**
Egnet til uld
Program: Uld / koldt - maks. 40 °C




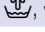






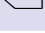

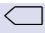











Spar energi og vaskemiddel

Ved let og normalt snavset vasketøj kan der spares energi (lavere vasketemperatur) og mængden af vaskemiddel:

Energibesparelse	Tilsmudsning/anvisning
 <p>Reduceret temperatur og vaskemiddelmængde iht. anbefalet dosering</p>	<p>let</p> <p>Intet synligt snavs eller pletter. Beklædningsgenstande har antaget kropslugt, f.eks.:</p> <ul style="list-style-type: none"> ■ Let sommer-/sportstøj (kun brugt i få timer) ■ Skjorter, T-shirts, bluser (brugt maks. 1 dag) ■ Gæstesenetøj og -håndklæder (brugt 1 dag)
	<p>normal</p> <p>Synligt snavs/eller få svage pletter, f.eks.:</p> <ul style="list-style-type: none"> ■ Skjorter, T-shirts, bluser (gennemsvedt, brugt flere gange) ■ Håndklæder, sengetøj (brugt op til 1 uge)
	<p>kraftig</p> <p>Tydeligt snavs og/eller pletter, f.eks. viskestykker, babytøj, arbejdstøj</p>
<p>Temperatur iht. plejemærke og vaskemiddelmængde iht. doseringsanbefaling/meget snavset tøj</p>	

Bemærk: Vaske-/hjelpe-/pleje- og rensmidler skal ubetinget doseres iht. producentens anvisninger. → Side 28




Programoversigt

Programmer/Vasketøjstype/Anvisninger	Indstillinger
Programnavn Kort beskrivelse af programmet hhv. beskrivelse af, hvilke tekstiler det er egnet til.	maks. tøjmenge; valgbare temperatur (* = kold) valgbare centrifugeringshastighed**; ---- = skyllestop valgbare ekstra programindstillinger
 Cottons (Bomuld) : Slidstærke tekstiler, kogefaste tekstiler af bomuld eller hør	maks. 6,5 kg/4 kg*; * - 90 °C ----, 400 - 1200** omdr./min  Speed Eco ≡  Perfect [®] , 
 Easy-Care (Strygelet) : Tekstiler af syntetiske eller blandede fibre	maks. 3 kg; * - 60 °C ----, 0 - 1200** omdr./min  Speed Eco ≡  Perfect [®] , 
 Wool (Uld) : hånd- og maskinvaskbare tekstiler af uld eller med indhold af uld. Specielt skånsomt vaskeprogram for at undgå krympning af vasketøjet med længere programpauser (tøjet hviler i vaskevandet).	maks. 2 kg; * - 40 °C ----, 0 - 800 omdr./min -
Anvisninger <ul style="list-style-type: none"> ■ Uld stammer fra dyr, f.eks.: angora, alpaka, lama, får. ■ Vask uld med et vaskemiddel, der er egnet til maskinvask. 	
 SuperQuick 15'/30' (Ekstra hurtig 30'/15') : Ekstra kort program på ca. 30 min, egnet til en lille mængde let snavset vasketøj. Bemærk : Kortere programvarighed (ca. 15 min) ved programindstillingen  SpeedPerfect ≡ 	maks. 3,5 kg/2 kg*; * - 40 °C ----, 0 - 1200** omdr./min  SpeedPerfect ≡ 
 Mix (Blandet) : Blandet vasketøj af bomuld og syntetiske fibre	maks. 4 kg; * - 40 °C ----, 0 - 1200** omdr./min  Speed Eco ≡  Perfect [®] , 
 Night wash (Natvask) : Særligt støjsvagt vaskeprogram til vask om natten, til tekstiler af bomuld, hør, syntetiske eller blandede fibre Bemærk : Deaktiveret slutsignal	maks. 4 kg; * - 40 °C ----, 0 - 1200** omdr./min  Speed Eco ≡  Perfect [®] , 
* reduceret tøjmenge ved programindstillingen  SpeedPerfect ≡  ** maks. centrifugeringshastighed afhængigt af model	

Programmer/Vasketøjstype/Anvisninger	Indstillinger
 Rinse (Skylning): Ekstra skylning med centrifugering	;- ----, 0 - 1200** omdr./min 
 Spin (Centrifugering): Ekstra centrifugering med valgbar hastighed  Empty (Udpumpning): Udpumpning af skyllevandet Bemærk: Stil centrifugeringshastigheden på - 0 -, hvis vandet kun skal pumpes ud.	;- 0 - 1200** omdr./min -
 AllergyPlus: Slidstærke tekstiler af bomuld eller hør Bemærk: Specielt egnet ved forøgede krav til hygiejne eller til særligt sart hud pga. længere vask ved en defineret temperatur, højere vandstand og længere skylning.	maks. 4,5 kg; * - 60 °C ----, 400 - 1200** omdr./min  Speed Eco   
 Shirt/Blouses (Skjorter/Bluser): Strygefri skjorter/bluser af bomuld, hør, syntetiske eller blandede fibre Bemærk: Vask skjorter/bluser af silke med Delicate/Silk (Finvask/Silke)-programmet.	maks. 2 kg; * - 60 °C ----, 0 - 800 omdr./min  Speed Eco   
 Dark wash (Mørke tekstiler): mørke tekstiler af bomuld og mørke strygelette tekstiler	maks. 2 kg; * - 40 °C ----, 0 - 1200** omdr./min  Speed Eco   
 Sportswear (Sportstøj): tekstiler af mikrofibre til sport og fritid Anvisninger <ul style="list-style-type: none"> ■ Tøjet må ikke være behandlet/behandles med skyllemiddel. ■ Rengør sæbeskuffen (alle rum) grundigt for skyllemiddelrester inden vask. 	maks. 2 kg; * - 40 °C ----, 0 - 800 omdr./min  Speed Eco   
 Down (Dun): maskinvaskbare tekstiler med fyld af dun, hovedpudder og dyner. Også egnet til tekstiler med fyld af syntetiske fibre Bemærk: Vask store tøjstykker separat. Brug et finvaskemiddel - og overhold angivelserne på plejemærkerne. Brug ikke for meget vaske-middel.	maks. 1 kg; * - 60 °C ----, 0 - 1200** omdr./min  Speed Eco  
 Delicate/Silk (Finvask/Silke): til sarte vaskbare tekstiler, f.eks. af silke, satin, syntetiske eller blandede fibre (f.eks. silkebluser, tørklæder) Bemærk: Anvend et maskinvaskemiddel til finvask og/eller silke.	maks. 2 kg; * - 40 °C ----, 0 - 800 omdr./min  Speed Eco   

* reduceret tøjmenge ved programindstillingen  **SpeedPerfect** 

** maks. centrifugeringshastighed afhængigt af model

Programmer/Vasketøjstype/Anvisninger	Indstillinger
 Drum clean (Rengør tromle) : program til rengøring og pleje af tromle og vaskekar, f.eks. inden den 1. vask, ved hyppig vask ved lav vasketemperatur (40 °C og derunder) eller ved dårlig lugt efter længere tids fravær.	maks. 0 kg; 90 °C 1200** omdr./min -
Anvisninger <ul style="list-style-type: none"> ■ Udfør programmet uden vasketøj. ■ Brug et vaskepulver til kogevaske eller et vaskemiddel med blegemiddel. Brug kun halvdelen af den mængde vaskemiddel, som er anbefalet af producenten, for at undgå skumdannelse. Brug ikke et uld- eller finvaskemiddel. 	
* reduceret tøjmenge ved programindstillingen  SpeedPerfect 	
** maks. centrifugeringshastighed afhængigt af model	

P+ Forindstillinger for programmer

Programforindstillingerne vises i displayfeltet, når programmet er valgt.

Forindstillingerne kan ændres.

Tryk på den pågældende tast så mange gange, indtil den ønskede indstillingsværdi vises i displayfeltet.

Bemærk: Hvis der trykkes vedvarende på tasten, løbes indstillingsværdierne automatisk igennem frem til slutværdien. Tryk derefter igen på tasten, hvorpå de indstillede værdier kan ændres igen.

Der kan findes en oversigt over alle mulige programindstillinger på tillægget til brugs- og opstillingsvejledningen.

Temperatur

(°C)

Tast afhængig af model

Både før og under udførelsen af programmet kan den forindstillede temperatur ændres, afhængigt af programforløbet.

Den maksimalt indstillelige temperatur afhænger af det valgte program.

Centrifugeringshastighed

(⑤)

Både før og under udførelsen af programmet kan centrifugeringshastigheden (i omdr./min - omdrejning pr. minut) ændres, afhængigt af programforløbet.

Indstilling 0: Uden slutcentrifugering, vandet bliver kun pumpet ud. Det våde vasketøj bliver liggende i tromlen, f.eks. til vasketøj, som ikke skal centrifugeres.

Indstilling - - - -: Skyllestop = uden slutcentrifugering, vasketøjet bliver liggende i vandet efter den sidste skylning.

Skyllestop kan vælges for at undgå krølning, hvis vasketøjet ikke tages ud af vaskemaskinen, så snart programmet er færdigt.

Tryk på → *Side 31* for at fortsætte/afslutte programmet.

Den maksimalt mulige centrifugeringshastighed afhænger af det valgte program og af modellen.

Færdig om-tid

(🕒)

Før programstart kan programslut (Færdig om-tid) vælges i trin på en time (h = time) op til maksimalt 24 h.

Gør følgende:

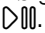

1. Vælg program.
Programvarigheden for det valgte program vises, f.eks. **2:30** (timer: minutter).
2. Tryk så mange gange på tasten **Færdig om-tid**, at det ønskede timetal vises.
3. Tryk på tasten .
Programmet starter.
Det indstillede timetal, f.eks. **8h**, vises i displayet og tælles ned, indtil vaskeprogrammet starter. Derefter vises programmets varighed.

Bemærk: Programvarigheden tilpasses automatisk under udførelsen af programmet.

Bestemte faktorer kan påvirke programvarigheden f.eks.:

- programindstillinger,
- dosering af vaskemiddel (evt. ekstra skylninger pga. skumdannelse),
- tøjmenge/tekstiltype (forskelligt vandforbrug),
- ubalance (f. eks. som følge af lagener) udlignes med flere centrifugeringsstarter,
- netspændingsudsving,
- vandtryk (tilløbshastighed).

Efter programstart kan det forvalgte timetal ændres på følgende måde:

1. Tryk på tasten .
2. Ændr timetallet med tasten **Færdig om-tid**.
3. Tryk på tasten .

Efter programstart kan man efter behov efterfylde vasketøj eller tage det ud af maskinen. → *Side 30*

P+ Ekstra programindstillinger

Der kan findes en oversigt over alle mulige yderligere indstillinger på tillægget til brugs- og opstillingsvejledningen

Indstillingerne er forskellige afhængigt af modellen.

Speed Eco Perfect

(  , Speed Eco Perfect)

Tast med to indstillingsmuligheder for at tilpasse det valgte program:

- **Speed Perfect**
Til vask på kortere tid med sammenlignelig vaskevirkning, men med forøget energiforbrug i forhold til det valgte program uden indstillingen Speed Eco Perfect.
Bemærk: Overskrid ikke den maksimale tøjmenge.
- **Eco Perfect**
Energiøstimeret vask med reduceret temperatur med sammenlignelig vaskevirkning som det valgte program uden indstillingen Speed Eco Perfect.

Tryk på tasten. Først bliver du tilbudt **Speed Perfect**-indstillingen. Hvis der trykkes på tasten igen, bliver **Eco Perfect**-indstillingen aktiv. Det pågældende symbol lyser i displayet, når indstillingen er aktiveret.

Tryk på tasten igen, så er der ikke nogen indstilling aktiv.

Antikrøl



Tast afhængig af model

Reducerer krølning som følge af specialcentrifugeringsproces med efterfølgende løsning af tøjet og reduceret centrifugeringshastighed.

Bemærk: Vasketøjets restfugtighed er forøget.

Vand&Skyl+



Tast afhængig af model

Højere vandstand og ekstra skylning ved særlig følsom hus og/eller til områder med meget blødt vand

Forvask



Tast afhængig af model

Til meget snavset vasketøj.

Bemærk: Fordel vaskemidlet i rum I og II.



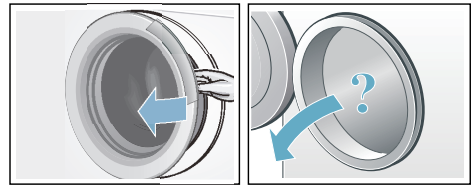
Betjening af apparat

Forberedelse af vaskemaskine

Bemærk: Vaskemaskinen skal være **opstillet** og **tilsluttet korrekt**.

→ Side 11

1. Sæt netstikket i stikkontakten.
2. Luk op for vandhanen.
3. Åbn lugen.
4. Kontroller, at tromlen er helt tømt. Tøm den eventuelt.



Valg af program/start af maskine

Bemærk: Hvis børnesikringen er aktiveret, skal den først deaktiveres, inden programmet kan indstilles.

Vælg det ønskede program med programvælgeren. Den kan drejes i begge retninger.

Maskinen er tændt.

I displayfeltet vises

programforindstillingerne for det valgte program:

- Temperatur*,
- programvarighed skiftevis med maksimal tøjmenge og
- henvisningen om energiforbruget*.

* afhængig af model

Ændring af programmernes forindstillinger

Forindstillingerne for programmet kan anvendes eller ændres.

Tryk gentagne gange på den pågældende tast, til den ønskede indstilling bliver vist.

Indstillingerne er aktive uden bekræftelse.

De bibeholdes ikke efter slukning af vaskemaskinen.

Forindstillinger for programmer

→ Side 25

Valg af ekstra programindstillinger

Hvis der vælges yderligere indstillinger, kan vaskeprocessen tilpasses endnu bedre til vasketøjet.

Indstillingerne kan til- eller fravælges afhængigt af programforløbet.

Tasternes kontrollamper lyser, når indstillingen er aktiv.

Indstillingerne bibeholdes ikke, efter at vaskemaskinen er slukket.

Yderligere programindstillinger

→ Side 26

lægning af vasketøj i tromlen

Advarsel Livsfare!

Tøj, der er blevet forbehandlet med opløsningsmiddelholdige rensedmidler, f.eks. pletfjerner eller rensbenzin, kan medføre en eksplosion, når det er lagt i maskinen.

Skyl tøjet grundigt i hånden forinden.

Anvisninger

- Bland store og små stykker tøj. Tøj af forskellig størrelse fordeler sig bedre i maskinen ved centrifugeringen. Enkelte stykker tøj kan føre til ubalance.
- Overhold den angivne maksimale tøj mængde. Overfyldning mindsker vaskeresultatet og fremmer krølning.

1. Sorteret tøj skal lægges udfoldet ind i tromlen.
2. Vær opmærksom på, at der ikke er tøj i klemme mellem lugen og gummimanchetten, og luk lugen.



Dosering og påfyldning af vaske- og plejemidler

Pas på! Skader på maskinen

Rensemiddel og middel til forbehandling af vasketøj (f.eks. pletmiddel, forvasksprays, ...) kan beskadige vaskemaskinens overflader, hvis de kommer i kontakt med disse. Pas på, at sådanne midler ikke kommer i kontakt med vaskemaskinens overflader. Tør i givet fald straks rester af forstøvet spray og andre rester/dråber af med en fugtig klud.

Dosering

Dosér vaske- og plejemidler iht.:

- vandhårdheden (kan oplyses af vandværket)
- producentens oplysninger på emballagen
- vasketøjsmængde
- tilsmudsningsgrad

Påfyldning

1. Træk sæbeskuffen ud.

⚠ Advarsel

Øjen-/hudirritationer!

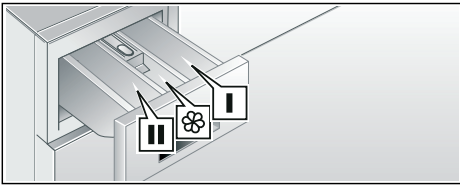
Vaske-/plejemidler kan sprøjte ud, hvis sæbeskuffen åbnes, mens maskinen kører.

Luk sæbeskuffen op med forsigtighed.

Skyl øjne og hud grundigt, hvis de kommer i kontakt med vaske-/plejemidlerne.

Kontakt en læge, hvis vaske-/plejemidlerne ved et uheld er blevet indtaget.

2. Påfyld vaske- og/eller plejemiddel.



Rum I	Vaskemiddel til forvask
Rum ☼	Skyblemiddel, stivelse. Overskrid ikke maks.
Rum II	Vaskemiddel til hovedvask, afkalkningsmiddel, blegemiddel, pletsalt

Anvisninger

- Alle vaske-/hjælpe-/pleje- og rensedmidler skal altid doseres iht. producentens anvisninger.
- Fortynd tyktflydende skyblemiddel og formskyblemiddel med vand. Det forhindrer tilstopning.
- Kom flydende vaskemiddel i den pågældende doseringsbeholder og læg den i vasketromlen.

Start af program

Tryk på tasten ▷∞. Indikatorlampen lyser, og programmet starter.

Under udførelsen af programmet vises i displayfeltet Færdig om-tiden hhv. programvarigheden, efter at programmet er startet, samt symbolerne for programforløbet.

Displayfelt → Side 19

Bemærk: Registrering af skum

Hvis symbolet ☼ også vises i displayfeltet, har vaskemaskinen registreret for meget skum under vasken og har derfor automatisk aktiveret ekstra skylninger for at afhjælpe skummet.

Brug mindre vaskemiddel til samme tøjmængde ved næste vask.

For at forhindre en utilsigtet ændring af programindstillingen kan børnesikringen aktiveres på følgende måde.

Børnesikring

(∞ 3 sec.)

Vaskemaskinen kan sikres mod, at de indstillede funktioner utilsigtet ændres. Aktivér hertil børnesikringen efter programstart.

Tryk samtidig på tasterne

Centrifugeringshastighed og **Færdig om-tid** i ca. 3 sekunder for at **aktivere/deaktivere**. I displayfeltet vises symbolet ∞.

- ∞ lyser: Børnesikringen er aktiv.
- ∞ blinker: Børnesikringen er aktiv, og programvælgeren blev omstillet. For at deaktivere børnesikringen skal programvælgeren stilles tilbage på udgangsprogrammet. Symbolet lyser igen.

Bemærk: For at undgå at programmet afbrydes, skal programvælgeren dog ikke drejes forbi Sluk-positionen.

Bemærk: Børnesikringen er fortsat aktiv efter programmet er slut og maskinen er slukket. Den skal altid deaktiveres, hvis du vil starte et nyt program.

Iblødsætning

Efter valget af det ønskede program kan vasketøjet iblødsættes:

1. Hæld iblødsætnings-/vaskemiddel i rum II i henhold til producentens anvisninger.
2. Tryk på tasten ▷∞. Programmet starter.
3. Tryk på tasten ▷∞ efter ca. 10 minutter for at stoppe programmet.
4. Tryk igen på tasten ▷∞ efter ønsket iblødsætningstid, hvis programmet skal fortsættes eller ændres.

Anvisninger

- Læg vasketøj med samme farve i maskinen.
- Der skal ikke tilsættes yderligere vaskemiddel, iblødsætningsvandet bruges til vask.

Efterfyldning af vasketøj

Efter programstart kan vasketøjet lægges i eller tages ud af maskinen efter behov.

Tryk i den forbindelse på tasten ▷∞.

Indikatorlampen i tasten ▷∞ blinker, og maskinen kontrollerer, om det er muligt at efterfylde vasketøj.

Hvis:

- symbolet ☹ er slukket, er det muligt at fylde vasketøj efter.
- symbolet ☹ lyser, er det ikke muligt at efterfylde vasketøj.

Tryk på tasten ▷∞ **for at fortsætte programmet**. Programmet fortsættes automatisk.

Anvisninger

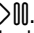

- Lad ikke lugen stå åben i længere tid ved efterfyldning - der kan løbe vand ud fra vasketøjet.
- Lugen er låst af sikkerhedsmæssige grunde, hvis vandstanden og/eller temperaturen er høj, eller så længe tromlen roterer. I dette tilfælde er det ikke muligt at lægge mere vasketøj i maskinen.

Ændre program



1. Tryk på tasten ▷∞.
2. Vælg et andet program.
3. Tryk på tasten ▷∞. Det nye program starter forfra.

Afbryde program

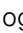
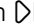
Ved programmer med høj temperatur:

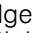
1. Tryk på tasten .
2. Lad vasketøjet køle af: Vælg **Skyl**.
3. Tryk på tasten .

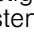
Ved programmer med lav temperatur:

1. Tryk på tasten .
2. Vælg Centrifugering/Udpumpning (skal der kun udpumpes: stil omdr./min (centrifugeringshastighed) på - 0 -)
3. Tryk på tasten .

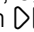
Programslut ved skyllestop

I displayfeltet vises - - - , og kontrollampen til tasten  blinker.

Fortsæt programmet ved at trykke på tasten  eller vælge en centrifugeringshastighed.

Afslut programmet ved at stille programvælgeren på Centrifugering/Udpumpning (skal der kun udpumpes: stil omdr./min (centrifugeringshastighed) på - 0 -), og tryk derefter på tasten .

Programslut

I displayfeltet vises **End**, og indikatorlampen i tasten  er slukket.

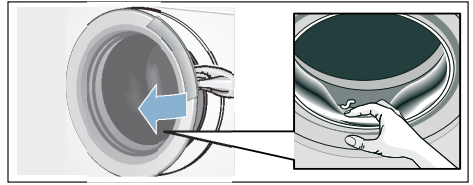
Udtagning af vasketøj / slukning af maskine

1. Åbn lugen, og tag vasketøjet ud.
2. Stil programvælgeren på **Sluk**. Maskinen er slukket.
3. Luk for vandhanen.
Bemærk: Ikke nødvendigt ved Aquastop-modeller.

Anvisninger

- Husk at tage alt tøjet ud af tromlen. Ellers kan det krympe ved næste vask eller smitte af på andet vasketøj.

- Fjern eventuelle fremmedlegemer fra tromlen og gummimanchetten – fare for rust.
- Tør gummimanchetten af.



- Lad luge og sæbeskuffe stå åbne, så restvand kan tørre.
- Vent altid indtil programslut, fordi maskinen ellers stadig kan være låst. Tænd så for maskinen, og vent, indtil den låses op.
- Ved programslut skifter vaskemaskinen til energisparemodussen. Indikatorerne slukker. Berør en hvilken som helst tast for at forlade energisparemodussen.

Sensorsystem

Mængdeautomatik

Mængdeautomatikken tilpasser i alle programmer vandforbruget optimalt afhængigt af tekstiltype og tøjmenge.

Balancekontrol-system

Det automatiske balance-kontrolsystem registrerer ubalance og sørger for jævn fordeling af tøjet ved hjælp af gentagne centrifugeringsstarter.

Af hensyn til sikkerheden bliver hastigheden ved stærk ubalance reduceret eller centrifugeringen udelades helt.

Bemærk: Læg både små og store stykker tøj i tromlen. → Side 36

VoltCheck

Det automatiske spændingskontrolsystem registrerer ikke tilladte spændingsunderskridelser. Programmet stoppes.

Bemærk: Hver gang der konstateres en underspænding, blinker kolon-tegnet i displayfeltet.



Programmet kører videre, så snart spændingen er stabil igen. Kolon-tegnet i displayfeltet blinker ikke længere. Hvis afbrydelsen fører til en programforlængelse, så blinker punktet i displayet.



Spændingskontrolsystemet aktiveres, hvis et program startes.

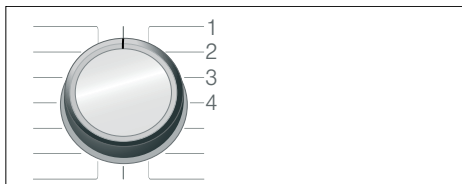
Bemærk: Ved strømafbrydelse afbrydes vaskeprocessen. Programmet kører videre, så snart strømforsyningen er retableret.

Indstilling af lydsignal

Følgende indstillinger kan ændres:

- Lydstyrken for advarselssignalerne (f.eks. ved programslut) og/eller
- lydstyrken for taster signalerne.

Indstillingsmodus skal altid aktiveres, inden indstillingerne kan ændres.



1/2/3/... Positioner på programvælgeren

Aktivering af indstillingsmodus:

1. Stil programvælgeren på position 1. Vaskemaskinen er tændt.
2. Tryk på tasten $\triangleright \square$, og drej samtidig programvælgeren mod højre til position 2. Slip tasten.

Indstillingsmodussen er aktiveret, og i displayet vises den forindstillede lydstyrke for advarselssignalerne (f.eks. ved programslut).

Ændring af lydstyrke

Med tasten **Færdig om-tid** ændres følgende på programvælgerpositioner:

- 2: Lydstyrke for advarselssignalerne og/eller på
- 3: Lydstyrke for taster signalerne.



0 = fra, 1 = lav,
2 = mellem, 3 = høj
4 = meget høj

Afslutning af indstillingsmodus

Du kan nu afslutte proceduren og stille programvælgeren på **Sluk**. Indstillingerne er gemt.



Rengøring og vedligeholdelse

⚠ Advarsel

Livsfare!

Ved kontakt med spændingsførende dele er der fare for elektrisk stød. Sluk for apparatet, og træk netstikket ud af kontakten.

⚠ Advarsel

Fare for forgiftning!

Rengøringsmidler med indhold af opløsningsmidler, som f.eks. rensbenzin, kan danne giftige dampe. Anvend derfor ikke rengøringsmidler med indhold af opløsningsmidler.

Pas på!

Skader på apparatet

Rengøringsmidler med indhold af opløsningsmidler, som f.eks. rensbenzin, kan beskadige overflader og maskinens komponenter. Anvend derfor ikke rengøringsmidler med indhold af opløsningsmidler.

Sådan forebygges dannelse af biofilm og ubehagelig lugt:

Anvisninger

- Sørg for god ventilation i det rum, hvor vaskemaskinen er opstillet.
- Lad luge og sæbeskuffe være åbne, når vaskemaskinen ikke er i brug.
- Brug af og til et program på **Bomuld 60 °C** og et vaskepulver til kogevaske.

Kabinet/betjeningsfelt

- Tør kabinettet og betjeningsfeltet af med en blød, fugtig klud.
- Fjern rester af vaskemiddel med det samme.
- Der må ikke rengøres med en vandstråle.

Vasketromle

Brug et klorfrit rengøringsmiddel, og anvend aldrig ståluld.

Hvis der opstår en ubehagelig luft i vaskemaskinen hhv. for at rengøre tromlen, skal man afhængigt af modellen udføre programmet **Tromlerengøring 90 °C** eller **Bomuld 90 °C** uden vasketøj. Brug et vaskemiddel til kogevaske.

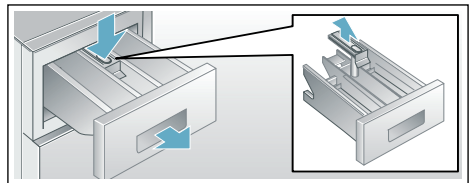
Afkalkning

Ved korrekt vaskemiddeldosering er afkalkning ikke nødvendig. Følg anvisningerne fra afkalkningsmidlets producent, hvis det alligevel skulle være nødvendigt. Der kan købes egnede afkalkningsmidler på vores internetside eller hos kundeservice.

Sæbeskuffe og kabinet

Hvis der er rester af vaske- og skyllemiddel:

1. Træk sæbeskuffen ud. Tryk på indsatsen, og træk sæbeskuffen helt ud.
2. Udtagning af indsatsen: Tryk med fingeren indsatsen op nedfra.



3. Rengør sæberummene og indsatsen med vand og en børste, og tør sæbeskuffen. Rengør også kabinettet indvendigt.
4. Sæt indsatsen på plads, og tryk den fast (placer cylinderen på styretappen).
5. Skyd sæbeskuffen ind.

Bemærk: Lad sæbeskuffen stå åben, så det resterende vand kan tørre.

Pumpe tilstoppet

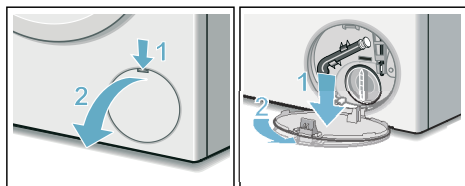
⚠ Advarsel

Fare for skoldning!

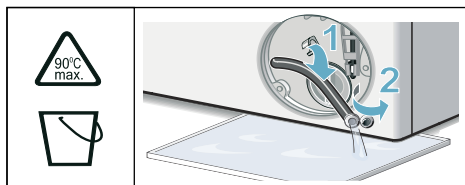
Vaskevandet er meget varmt, når der vaskes ved høje temperaturer. Kontakt med det varme vaskevand kan medføre skoldning.

Lad varmt vaskevand køle af.

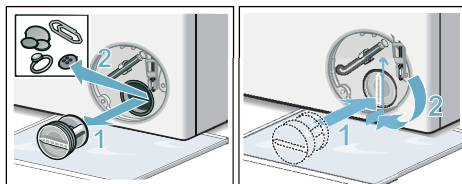
1. Luk for vandhanen, så der ikke kan løbe yderligere vand ind i maskinen, som derefter skal aftappes via afløbspumpen.
2. Sluk for maskinen. Træk netstikket ud.
3. Luk serviceklappen op, og tag den af.



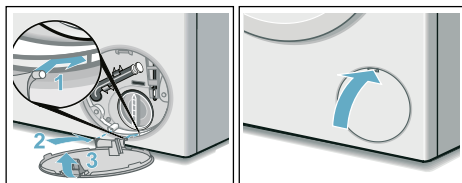
4. Tag aftapningsslangen ud af holderen. Træk proppen ud, og lad vandet løbe af i en egnet beholder. Tryk proppen på plads, og sæt aftapningsslangen på plads i holderen.



5. Skru forsigtigt pumpedækslet af - der kan løbe restvand ud. Rengør pumpehuset indvendig, pumpedækslets gevind og pumpehuset. Afløbspumpens vingehjul skal kunne drejes. Sæt pumpedækslet på igen, og skru det fast. Håndtaget skal stå lodret.



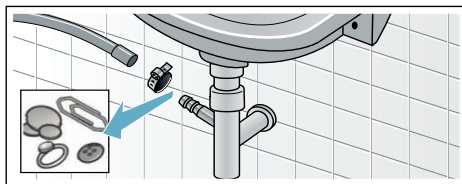
6. Sæt serviceklappen på plads, lad den gå i indgreb, og luk den.



Bemærk: For at forhindre at der løber ubrugt vaskemiddel ud i afløbet ved næste vask: hæld 1 liter vand i rum II, og start programmet Centrifugering/ Udpumpning (skal der kun udpumpes: stil omdr./min (centrifugeringshastighed) på - 0 -).

Afløbsslange er tilstoppet ved vandlås


1. Sluk apparatet. Træk netstikket ud.
2. Frigør slangeforbindelsen. Træk forsigtigt afløbsslangen af, der kan løbe restvand ud.
3. Rengør afløbsslangen og studsene på vandlåsen.

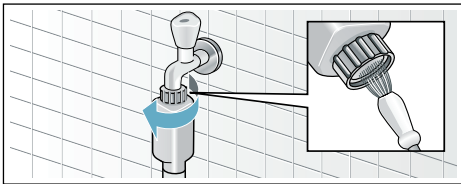


4. Sæt afløbsslangen på igen, og spænd den fast med spændebåndet.

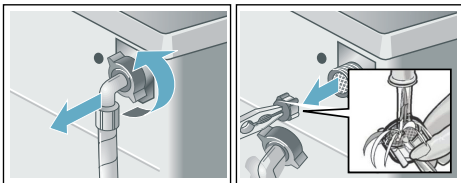
Filter i vandtilførsel tilstoppet

Først skal vandtrykket i tilløbsslangen fjernes:

1. Luk for vandhanen.
2. Vælg et program (bortset fra Skylning//Centrifugering/ Udpumpning).
3. Tryk på tasten . Lad programmet køre i ca. 40 sekunder.
4. Stil programvælgeren på **Sluk**. Træk netstikket ud.
5. Rengøring af sien på vandhanen:
Tag slangen af vandhanen.
Rengør sien med en lille børste.



6. Rengør sien på bagsiden af maskinen ved modellerne Standard og Aqua-Secure:
Tag slangen bag på maskine af, tag sien ud med tang, og rengør den.



7. Tilslut slangen, og kontrollér tætheden.

En fejl, hvad gør man?

Nødåbning

f.eks. ved strømsvigt

Programmet kører videre, så snart strømforsyningen er gendannet.

Hvis vasketøjet alligevel skal tages ud, åbnes lugen som beskrevet i det følgende:

Advarsel Fare for skoldning!

Når der vaskes ved høje temperaturer, kan berøring med det varme vaskevand og vasketøj medføre skoldning. Lad det evt. køle af først.

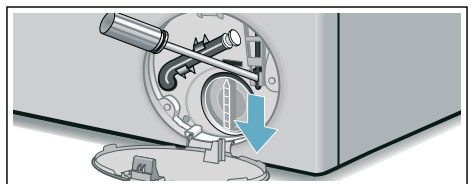
Advarsel Fare for tilskadekomst!

Hvis hånden stikkes ind i den roterende tromle, kan der ske tilskadekomst. Stik aldrig hånden ind i den roterende tromle.
Vent, til tromlen er holdt op med at dreje.

Pas på! Vandskader








Udløbende vand kan føre til vandskader.
Luk ikke lugen op, hvis der ses vand bag glasset.

1. Sluk apparatet. Træk netstikket ud.
2. Tøm vaskevandet ud.
3. Træk døråbneren nedad med et værktøj, og slip det.
Herefter kan lugen åbnes.





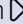



da En fejl, hvad gør man?




Anvisninger i displayfeltet

Indikator	Årsag/Afhjælpning
 lyser	<ul style="list-style-type: none">■ Temperaturen er for høj. Vent, til temperaturen er faldet.■ Vandstand for høj. Efterfyldning af vasketøj er ikke mulig. Luk i givet fald lugen med det samme. Tryk på tasten  for at fortsætte programmet.
 blinker	<ul style="list-style-type: none">■ Der evt. vasketøj i klemme. Luk lugen op igen, luk den, og tryk på tasten .■ Tryk evt. lugen til, eller tag vasketøj ud, og tryk den til igen.■ Sluk og tænd evt. for maskinen igen. Indstil programmet, og foretag individuelle indstillinger. Start programmet.
 lyser	<ul style="list-style-type: none">■ Luk helt op for vandhanen med det kolde vand.■ Tilløbsslange har knæk/er i klemme.■ Vandtryk for lavt. Rens sien. → Side 35
E:18	<ul style="list-style-type: none">■ Afløbspumpe tilstoppet. Rens afløbspumpen. → Side 34■ Afløbsslange/afløbsrør tilstoppet. Rens afløbsslangen på vandlåsen. → Side 34
E:23	Vand i bundkar, maskinen er utæt. Luk for vandhanen. Kontakt kundeservice! → Side 38
	Børnesikring aktiveret - deaktiver børnesikring.
 lyser	Der er registreret for meget skum, der er aktiveret ekstra skylninger. Brug mindre vaskemiddel til samme tøjmenge ved næste vask. → Side 29
: Færdig om-tiden blinker	Netspændingen er for lav.
. Færdig om-tiden blinker	Underspænding i løbet af vaskeprogrammet. Programmet bliver forlænget.
Andre indikatorer	Sluk for maskinen, vent i 5 sekunder, og tænd den igen. Kontakt kundeservice, hvis indikatoren vises igen. → Side 38

En fejl, hvad gør man?

Fejl	Årsag/Afhjælpning
Der løber vand ud.	<ul style="list-style-type: none">■ Fastgør afløbsslangen korrekt/udskift den.■ Spænd forskruningen på tilløbsslangen til.
Ingen vandtilførsel. Vaskemidlet er ikke skyllet ind.	<ul style="list-style-type: none">■ Glemte at trykke på tasten  ?■ Er vandhanen åbnet?■ Er filtret evt. tilstoppet? Rens filtret. → Side 35■ Er der knæk på tilløbsslangen, eller er den i klemme?
Lugen kan ikke åbnes.	<ul style="list-style-type: none">■ Sikkerhedsfunktion er aktiveret. Programafbrydelse? → Side 31■  Er børnesikring aktiveret? Deaktiver børnesikring. → Side 30■ Er der valgt --- (skyllestop = uden slutcentrifugering)? → Side 31■ Lugen kan kun åbnes med nødåbning? → Side 35

Fejl	Årsag/Afhjælpning
Programmet starter ikke.	<ul style="list-style-type: none"> ■ Er der trykket på tasten  ? ■ Er der valgt Færdig om-tid? ■ Er lugen lukket? ■  Er børnesikring aktiveret? Deaktiver børnesikring. → Side 30
Tromlen rykker kortvarigt frem og tilbage efter programstart.	Ingen fejl - ved programstart kan den interne motortest medføre, at tromlen kortvarigt rykker frem og tilbage.
Vaskevandet pumpes ikke ud.	<ul style="list-style-type: none"> ■ Er der valgt ---- (skyllestop = uden slutcentrifugering)? → Side 31 ■ Rens pumpen. → Side 34 ■ Rens afløbsslange og/eller afløbsrør.
Der er ikke synligt vand i tromlen.	Ingen fejl – vandstanden er under det synlige område.
Centrifugeringsresultat er ikke tilfredsstillende. Vasketøjet er vådt/for fugtigt.	<ul style="list-style-type: none"> ■ Ingen fejl – ubalance-kontrolsystemet har afbrudt centrifugeringen, fordi vasketøjet er ujævnt fordelt. Læg både små og store stykker vasketøj i tromlen. ■ Er antikrøl-funktionen valgt (afhængigt af model)? ■ Er den valgte centrifugeringshastighed for lav?
Gentagne forsøg på start af centrifugering.	Ingen fejl – ubalance-kontrolsystemet udligner uligevægten.
Programmet varer længere end normalt.	<ul style="list-style-type: none"> ■ Ingen fejl – ubalance-kontrolsystemet udligner uligevægten ved at fordele tøjet flere gange. ■ Ingen fejl – skumkontrolsystemet er aktiveret – der aktiveres en ekstra skylning.
Programvarigheden ændrer sig under vaskesyklussen.	Ingen fejl – programforløbet optimeres i forhold til den pågældende vaskeprocess. Det kan medføre, at programmets varighed ændres i displayet.
Der er restvand i rum  til plejemidler.	<ul style="list-style-type: none"> ■ Ingen fejl – det har ingen indflydelse på plejemidlets virkning. ■ Rengør evt. indsatsen.
Ubehagelig lugt i vaskemaskinen.	<p>Afhængigt af modellen skal programmet Tromlerengøring 90 °C eller Bomuld 90 °C udføres uden vasketøj.</p> <p>Brug et vaskepulver til kogevaske eller et vaskemiddel med blegemiddel.</p> <p>Bemærk: Brug kun halvdelen af den mængde vaskemiddel, som er anbefalet af producenten, for at undgå skumdannelse. Brug ikke et uld- eller finvaskemiddel.</p>
I displayfeltet lyser symbolet  . Der kommer evt. skum ud af sæbeskuffen.	<p>Er det brugt for meget vaskemiddel?</p> <p>Hæld en spiseskefuld skyllemiddel blandet med en 1/2 liter vand i rum II (ikke ved outdoor- og sportswear-tekstiler og tekstiler med dunfyld!).</p> <p>Brug mindre vaskemiddel ved næste vask.</p>
Kraftigt støj, vibrationer og maskinen "vandler" under centrifugering.	<ul style="list-style-type: none"> ■ Er apparatet indjusteret til vandret? Indjuster apparatet. → Side 16 ■ Er apparatets fødder gjort fast? Fastgør apparatets fødder. → Side 16 ■ Er transportsikringerne fjernet? Fjern transportsikringerne. → Side 13

Fejl	Årsag/Afhjælpning
Displayfelt/indikatorlamper fungerer ikke under driften.	<ul style="list-style-type: none"> ■ Strømafbrydelse? ■ Er sikringen udløst? Slå sikringen til/udskift den. ■ Kontakt kundeservice, hvis fejlen opstår igen.
Der er rester af vaskemiddel på tøjet.	<ul style="list-style-type: none"> ■ Nogle fosfatfri vaskemidler indeholder vanduopløselige rester. ■ Vælg Skyl, eller børst tøjet efter vask.
I pause-tilstand lyser symbolet  i displayfeltet.	<ul style="list-style-type: none"> ■ Vandstand for høj. Efterfyldning af vasketøj er ikke mulig. Luk i givet fald lugen med det samme. ■ Tryk på tasten  for at fortsætte programmet.
I pause-tilstanden er symbolet  slukket i displayfeltet.	Lugen er låst op. Det er muligt at efterfylde vasketøj.
Hvis fejlen ikke selv kan afhjælpes (efter sluk/tænd), eller hvis apparatet skal repareres: <ul style="list-style-type: none"> ■ Sluk for apparatet, og træk netstikket ud af stikkontakten. ■ Luk for vandhanen, og kontakt kundeservice. 	



Kundeservice

Kontakt kundeservice, hvis fejlen ikke kan afhjælpes på egen hånd. → Omslagsside

Vi finder altid en passende løsning, også for at undgå unødvendige teknikerbesøg.

Oplys vaskemaskinens modelnummer (E-Nr.) og fabrikationsnummer (FD) ved henvendelse til kundeservice.

E-Nr. _____	FD _____
-------------	----------

E-nr. Modelnummer
FD Fabrikationsnummer

*Afhængigt af model findes disse oplysninger følgende steder:

På lugens inderside* / indvendig i serviceklappen* og på bagsiden af apparatet.

Stol på producentens kompetence.

Kontakt os. Således sikres det, at reparationer udføres af uddannede serviceteknikere, som anvender originale reservedele.



Forbrugsværdier

Tablet med forbrugsværdier

(omtrentlige angivelser)

Program	Tøjmængde	Energiforbrug*	Vandforbrug*	Programvarighed*
☐ Cottons (Bomuld) 20 °C	6,5 kg	0,25 kWh	76 l	2 3/4 h
☐ Cottons (Bomuld) 40 °C	6,5 kg	0,98 kWh	76 l	3 h
☐ Cottons (Bomuld) 60 °C	6,5 kg	1,22 kWh	76 l	3 h
☐ Cottons (Bomuld) 90 °C	6,5 kg	2,10 kWh	88 l	2 3/4 h
Easy-Care (Strygelet) 40 °C	3 kg	0,72 kWh	62 l	2 h
Mix (Blandet) 40 °C	4 kg	0,59 kWh	45 l	1 1/4 h
Delicate/Silk (Finvask/Silke) 30 °C	2 kg	0,21 kWh	36 l	3/4 h
Wool (Uld) 30 °C	2 kg	0,25 kWh	35 l	3/4 h

Program	Omtrentlige angivelser af restfugtighed**		
	WLT24 ... maks. 1200 omdr./min	WLT20 ... maks. 1000 omdr./min	WLT16 ... maks. 800 omdr./min
Cottons (Bomuld)	58 %	68 %	80 %
Easy-Care (Strygelet)	40 %	40 %	40 %
Delicate/Silk (Finvask/Silke)	30 %	30 %	30 %
Wool (Uld)	45 %	45 %	45 %

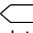
* De faktiske værdier kan afvige fra de angivne værdier alt efter vandtryk, -hårdhed, -tilløbstemperatur, rumtemperatur, vasketøjstype, -mængde og -tilsmudsningsgrad, anvendt vaskemiddel, svingninger i netspændingen og valgte ekstrafunktioner.

** Restfugtighed er angivet på basis af den programafhængige begrænsning af maksimal centrifugerings-hastighed og maksimal tøjmængde.

Program	Tøjmængde	Årligt energiforbrug	Årligt vandforbrug
☐ Cottons (Bomuld) 40/60 °C + ☐ EcoPerfect*	6,5 kg	119 kWh	8800 l

* Programindstilling til prøvning og energimærkning iht. direktiv 2010/30/EU med koldt vand (15 °C).

Mest effektive programmer til bomuldstekstiler

Følgende programmer (standardprogrammer, som er markeret med ) er egnet til vask af normalt snavsede bomuldstekstiler og er de mest effektive mht. det kombinerede energi- og vandforbrug.

Standardprogrammer til bomuld iht. forordning (EU) nr. 1015/2010	Tøjmængde	Omtrentlig programvarighed
Programmet  Cottons (Bomuld)  + tasten  EcoPerfect* 	6,5 kg	5 1/2 h
Programmet  Cottons (Bomuld)  + tasten  EcoPerfect* 	3,25 kg	4 1/2 h
Programmet  Cottons (Bomuld)  + tasten  EcoPerfect* 	3,25 kg	4 1/2 h

Programindstilling til prøvning og energimærkning iht. direktiv 2010/30/EU med koldt vand (15 °C). Angivelsen af programtemperaturen orienterer sig efter temperaturen, der fremgår af plejemærket i tekstilerne. Den faktiske vasketemperatur kan af energisparegrunde afvige fra den angivne programtemperatur.

Tekniske data

Mål:

84,8 x 60 x 44,5 cm
(højde x bredde x dybde)

Vægt:

65 kg

Nettilslutning:

Nominel spænding 220-240 V, 50 Hz

Nominel strøm 10 A

Nominel effekt 2300 W

Vandtryk:

100-1000 kPa (1-10 bar)

Effektforbrug i slukket tilstand:

0,12 W

Effektforbrug i standby-tilstand (ikke-slukket tilstand):

0,48 W



AquaStop-garanti

kun for maskiner med Aqua-Stop

Udover garantikravene overfor sælgeren i henhold til købekontrakten og udover vores produktgaranti yder vi erstatning iht. følgende betingelser:

1. Hvis der skulle opstå en vandskade på grund af en fejl i vores AquaStop-system, yder vi erstatning for skader til private brugere.
2. Denne garanti gælder i hele apparatets levetid.
3. En forudsætning for en garantiydelse er, at apparatet med AquaStop er opstillet og tilsluttet fagligt korrekt i henhold til vores vejledning. Dette omfatter også, at en eventuel AquaStop forlængelse er udført korrekt (originalt tilbehør). Vores garanti omfatter ikke defekte vandledninger eller armaturer frem til AquaStop-tilslutningen på vandhanen.
4. Det er principielt ikke nødvendigt at holde apparater med AquaStop under opsyn under driften hhv. at lukke for vandhanen efter endt brug. Vandhanen skal dog lukkes ved længere tids fravær, f.eks. ved flere ugers ferie.



Tak fordi du valgte et husholdningsapparat fra Bosch!

Registrer dit nye apparat på MyBosch nu - og få alle fordelene med det samme:

- **Ekspert tips & tricks til dit apparat**
- **Mulighed for udvidet garanti**
- **Rabat på tilbehør & reservedele**
- **Digital betjeningsvejledning og data om dit apparat lige ved hånden**
- **Let adgang til Bosch Service**

Let og gratis registrering – også med mobiltelefon:

www.bosch-home.com/welcome



Har du brug for hjælp? Det finder du her.

Ekspertrådgivning fra Bosch, når du har brug for et godt råd, eller når dit Bosch husholdningsapparat skal repareres.

Læs mere om de mange måder, Bosch kan hjælpe:

www.bosch-home.com/service

Der findes en liste med kontaktoplysninger for alle lande i den vedhæftede serviceoversigt.

Robert Bosch Hausgeräte GmbH

Carl-Wery-Straße 34

81739 München, GERMANY

www.bosch-home.com



9001459961 (9905)

da