



**BOSCH**

Zaregistrujte  
svoj nový  
spotrebič na MyBosch  
teraz a získajte  
bezplatné výhody:  
[bosch-home.com/  
welcome](http://bosch-home.com/welcome)



# Práčka

**WAN...**

**sk**    Návod na používanie a inštaláciu

## Vaša nová práčka

Rozhodli ste sa pre práčku značky Bosch.

Venujte prosím niekoľko minút vášho času na prečítanie a zoznámenie sa s prednosťami vašej práčky.

Na zabezpečenie vysokej kvality značky Bosch bola u každej práčky, ktorá opúšťa náš závod starostlivo preskúšaná jej funkčnosť a bezchybný stav.

Ďalšie informácie k našim výrobkom, príslušenstvu, náhradným dielcom a servisu nájdete na našej internetovej stránke [www.bosch-home.com](http://www.bosch-home.com) alebo sa obráťte na naše strediská zákazníckeho servisu.

Ak návod na použitie a inštaláciu opisuje rôzne modely, bude na príslušných miestach upozornené na rozdiely.



Práčku uveďte do prevádzky až po prečítaní tohto návodu na používanie a inštaláciu!

### Pravidlá zobrazenia

#### **Varovanie!**

Táto kombinácia symbolu a signálneho slova upozorňuje na možnú nebezpečnú situáciu. Následkom nerespektovania varovania môže byť smrť alebo poranenia.

#### **Pozor!**

Toto signálne slovo upozorňuje na možnú nebezpečnú situáciu. Následkom nerespektovania môžu byť materiálne škody a/alebo škody na životnom prostredí.

### Upozornenie / tip

Upozornenia týkajúce sa optimálneho používania spotrebiča / užitočné informácie.

#### **1. 2. 3. / a) b) c)**



Jednotlivé kroky postupu sa zobrazia označené číslami alebo písmenami.

■ / -

Výpočet (vymenovanie) sa zobrazí označený okienkami alebo odrážkami.

# Obsah

	<b>Predpokladané použitie</b> . . . . .	4
	<b>Bezpečnostné pokyny</b> . . . . .	5
	Deti/osoby/zvieratá . . . . .	5
	Inštalácia . . . . .	6
	Prevádzka . . . . .	8
	Čistenie/údržba . . . . .	10
	<b>Ochrana životného prostredia</b> .11	
	Obal/použitý spotrebič . . . . .	11
	Rady na hospodárne používanie . . . . .	11
	<b>Umiestnenie a pripájanie</b> . . . . .	12
	Vráťane so spotrebičom . . . . .	12
	Bezpečnostné pokyny . . . . .	13
	Miesto inštalácie . . . . .	13
	Inštalácia na podklad alebo na drevenú trámovú podlahu . . . . .	13
	Inštalácia na podstavec so zásuvkou . . . . .	13
	Inštalácia spotrebiča v kuchyni . . . . .	14
	Odstánenie prepravných blokovacích prvkov . . . . .	14
	Dĺžky hadice a kábla . . . . .	15
	Prívod vody . . . . .	15
	Vypúšťanie vody . . . . .	16
	Vyvažovanie . . . . .	17
	Elektrické pripojenie . . . . .	17
	Pred prvým praním . . . . .	18
	Preprava . . . . .	18
	<b>Zoznámenie sa so spotrebičom</b> . . . . .	20
	Práčka . . . . .	20
	Ovládací panel . . . . .	21
	Displej . . . . .	21
	<b>Bielizeň</b> . . . . .	23
	Príprava bielizne . . . . .	23
	Triedenie bielizne . . . . .	24
	Škrobenie . . . . .	24
	Farbenie / bielenie . . . . .	24
	Namáčanie . . . . .	24
	<b>Prací prostriedok</b> . . . . .	25
	Výber správneho pracieho prostriedku . . . . .	25
	Úspora energie a pracieho prostriedku . . . . .	25
<b>P+</b>	<b>Predvolené nastavenia programu</b> . . . . .	26
	Teplota . . . . .	26
	Otáčky pri odstreďovaní . . . . .	26
	Skončené o . . . . .	26
<b>P+</b>	<b>Ďalšie nastavenia programu</b> . . . . .	27
	Speed / Eco Perfect . . . . .	27
	Voda+extra plákanie . . . . .	28
	Ochrana proti pokrčeniu . . . . .	28
	Predpieranie . . . . .	28
	<b>Prevádzka spotrebiča</b> . . . . .	28
	Príprava práčky . . . . .	28
	Zapnutie spotrebiča/výber programu . . . . .	28
	Zmena predvolených nastavení programu . . . . .	29
	Výber ďalších nastavení programu . . . . .	29
	Vloženie bielizne do bubna . . . . .	29
	Dávkovanie a pridávanie pracích a ošetrovacích prostriedkov (aviváže) . . . . .	29
	Spustenie programu . . . . .	31
	Detská poistka . . . . .	31
	Doplnenie/vyberanie bielizne . . . . .	31
	Zmena programu . . . . .	32
	Zrušenie programu . . . . .	32
	Ukončenie programu počas Zastavenia plákania . . . . .	32
	Koniec programu . . . . .	32
	Vyberanie bielizne/vypnutie spotrebiča . . . . .	32
	<b>Snínače</b> . . . . .	33
	Automatické snímanie naplnenia . . . . .	33
	Systém detekcie nevyváženého naplnenia . . . . .	33

	<b>Nastavenia spotrebiča . . . . .</b>	<b>34</b>
	<b>Čistenie a údržba . . . . .</b>	<b>34</b>
	Kryty práčky/ovládaci panel . . . . .	35
	Bubon . . . . .	35
	Odstránenie vodného kameňa. . . . .	35
	Zásuvka na prací prostriedok a kryt . . . . .	35
	Vypúšťacie čerpadlo je zapchané . . . . .	36
	Vypúšťacia hadica v sifóne je blokovaná . . . . .	37
	Filter na prívode vody je upchatý. . . . .	37
	<b>Poruchy a ich odstraňovanie . . . . .</b>	<b>38</b>
	Núdzové uvoľnenie . . . . .	38
	Informácie zobrazované na displeji . . . . .	39
	Poruchy a ich odstraňovanie. . . . .	40
	<b>Popredajný servis. . . . .</b>	<b>42</b>
	<b>Technické údaje . . . . .</b>	<b>42</b>
	<b>Záruka Aqua-Stop. . . . .</b>	<b>43</b>

## Predpokladané použitie

- Tento spotrebič je určený len na použitie v domácnosti.
- Neinštalujte ani neprevádzkujte toto zariadenie na miestach, kde by bolo vystavené pôsobeniu mrazu a/alebo vplyvom vonkajšieho prostredia. Ak v zariadení zamrzne zvyšková voda, hrozí nebezpečenstvo jeho poškodenia. Zamrznuté hadice môžu praskať/vytvárať trhliny..
- Tento spotrebič možno používať len na pranie domácej bielizne, t. j. častí, ktoré možno prať v práčke, a vlnených tkanín, ktoré možno prať ručne (pozri štítko na textílii). Používanie spotrebiča na iné účely sa pokladá za použitie mimo určenej oblasti jeho použitia a je zakázané.
- Tento spotrebič je vhodný na prevádzku s vodovodnou vodou a bežne dostupnými pracími prostriedkami a avivážou (musia byť vhodné na používanie v práčke).
- Tento spotrebič je určený na použitie maximálne vo výške 4 000 metrov nad hladinou mora.

### Než zapnete spotrebič:

Skontrolujte, či spotrebič nemá viditeľné poškodenie. Nespúšťajte spotrebič, ak je poškodený. V prípade akýchkoľvek problémov sa obráťte na nášho odborného predajcu alebo zákaznícky servis.

Prečítajte si a dodržiavajte prevádzkové a inštalčné pokyny a všetky ďalšie informácie dodané spoločne s týmto zariadením.

Uschovajte dokumenty na ďalšie použitie alebo pre ďalšieho majiteľa.

## **Bezpečnostné pokyny**

Nasledovné bezpečnostné pokyny a varovania slúžia na ochranu pred poranením a predchádzajú hmotným škodám vo vašom okolí.

Pri inštalácii, údržbe, čistení a prevádzke zariadenia je preto dôležité prijať potrebné opatrenia a pokračovať s nevyhnutnou starostlivosťou.

### **Deti/osoby/zvieratá**

#### **Varovanie**

#### **Nebezpečenstvo usmrtenia!**

Deti a ostatné osoby, ktoré nie sú schopné posúdiť riziká spojené s používaním zariadenia sa môžu poraniť sami alebo sa môžu ocitnúť v život ohrozujúcich situáciách. Preto majte na pamäti nasledovné:

- Zariadenie smú používať deti staršie ako 8 rokov a osoby so zníženou fyzickou, zmyslovou alebo mentálnou schopnosťou alebo osoby s nedostatkom skúseností a znalostí, ak sú pod dohľadom alebo sú poučené o tom, ako zariadenie používať bezpečne a chápu potenciálne riziká spojené s používaním zariadenia.
- Deti sa so zariadením nesmú hrať.

- Nedovoľte deťom čistiť alebo vykonávať údržbu zariadenia bez dozoru.
- Deti do 3 rokov a domáce zvieratá sa nesmú v blízkosti tohto zariadenia zdržiavať.
- Deti alebo osoby, ktoré nie sú schopné posúdiť riziká, nenechávajú v blízkosti zariadenia bez dozoru.

#### **Varovanie**

#### **Nebezpečenstvo usmrtenia!**

Deti sa môžu sami zamknúť vnútri zariadenia a môžu sa ocitnúť v život ohrozujúcej situácii.

- Zariadenie neumiestňujte za dverami, pretože by mohli blokovať dvierka zariadenia alebo by mohli brániť ich úplnému otvoreniu.
- Keď zariadenie dosiahne koniec svojej životnosti, **predtým** ako ho znehodnotíte, vyťahnite zástrčku napájacieho kábla zo zásuvky a potom znehodnoťte zámok na dverách zariadenia..

#### **Varovanie**

#### **Nebezpečenstvo udusenía!**

Ak deťom dovolíte hrať sa balením/plastovou fóliou alebo obalovým materiálom, môžu v ňom uviaznuť alebo si ho môžu nasadiť na hlavu a udusiť sa.

Obaly, fólie a obalový materiál skladujte mimo dosahu detí.

### **Varovanie**

#### **Riziko otravy!**

Po požití pracích a ošetrovacích prostriedkov (aviváže) môže dôjsť k otrave. V prípade náhodného prehltnutia vyhľadajte lekársku pomoc. Uchovávate pracie a ošetrovacie prostriedky (aviváž) mimo dosahu detí.

### **Varovanie**

#### **Riziko popálenia!**

Pri praní na vysokých teplotách sa sklenená časť dvierok zariadenia zahrieva. Zabráňte deťom dotýkať sa dvierok zariadenia, keď sú horúce.

### **Varovanie**

#### **Podráždenie očí/pokožky!**

Kontakt s pracími prostriedkami a avivážou môže spôsobiť podráždenie očí alebo pokožky. Ak pracie prostriedky a aviváž prídu do kontaktu s očami/pokožkou, okamžite ich dôkladne opláchnite vodou. Uchovávate pracie a ošetrovacie prostriedky (aviváž) mimo dosahu detí.

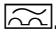
## **Inštalácia**

### **Varovanie**

#### **Riziko úrazu elektrickým prúdom/požiaru/hmotných škôd/ poškodenia spotrebiča!**

Ak spotrebič nie je správne nainštalovaný, môže dôjsť

k nebezpečnej situácii. Zabezpečte nasledujúce:

- Sieťové napätie vo vašej elektrickej zásuvke musí zodpovedať menovitému napätiu uvedenému na spotrebiči (identifikačnom štítku). Pripojená záťaž a požadované istenie sú uvedené na identifikačnom štítku.
- Sieťová zástrčka a zásuvka s ochranným kontaktom musia byť rovnakého typu a uzemňovací systém musí byť správne nainštalovaný.
- Káblová inštalácia musí mať adekvátny prierez.
- Sieťová zástrčka musí byť vždy voľne prístupná. V prípade, že to nie je možné tak, aby sa dodržali príslušné bezpečnostné predpisy, musí sa do elektroinštalácie natrvalo zabudovať vypínač (odpojovač všetkých pólov) v súlade s elektroinštalačnými predpismi.
- Ak používate prúdový chránič, používajte iba chránič nasledovnej značky: . Jedine touto značkou zaistíte, že sa dodržia všetky platné predpisy.

**⚠ Varovanie****Riziko úrazu elektrickým prúdom/požiaru/hmotných škôd/ poškodenia spotrebiča!**

Ak sieťový kábel zariadenia vymeníte alebo je poškodený, môže dôjsť k úrazu elektrickým prúdom, skratu alebo požiaru v dôsledku prehriatia.

Napájací kábel nesmie byť zlomený, stlačený alebo upravený a nesmie prísť do kontaktu so žiadnym zdrojom tepla.

**⚠ Varovanie****Nebezpečenstvo požiaru/ hmotnej škody/ poškodenia zariadenia!**

Ak použijete predlžovací kábel alebo rozdvojku, môže dôjsť k požiaru v dôsledku prehriatia alebo skratu.

Zariadenie zapojte priamo do uzemnenej zásuvky, ktorá bola nainštalovaná správne.

Nepoužívajte predlžovacie káble, zásuvkové lišty, alebo multifunkčné spojky.

**⚠ Varovanie****Riziko úrazu/materiálnej škody/poškodenia zariadenia!**

- Zariadenie počas prevádzky môže vibrovať alebo pohybovať sa, čo môže spôsobiť poranenie alebo hmotné škody. Zariadenie umiestňuje na čistý, rovný, pevný povrch a pomocou vodováhy a nožičky so skrutkou ho vyvážte.
- Ak na účel zdvihnutia alebo premiestnenia zariadenia uchopíte niektorú z vyčnievajúcich častí zariadenia (napr. dvierka zariadenia), tieto časti sa môžu zlomiť a spôsobiť zranenie. Pri premiestňovaní zariadenia ho nechytajte za prečnievajúce časti.

**⚠ Varovanie****Riziko poranenia!**

- Výrazné poškodenie spotrebiča. Pri jeho zdvíhaní môže dôjsť k zraneniu. Zariadenie nezdvíhajte sami.
- Zariadenie má ostré hrany, o ktoré by ste mohli porezať ruky. Zariadenie neuchopujte za jeho ostré hrany. Pri zdvíhaní noste ochranné rukavice.

- V prípade, že hadice a sieťové káble nie sú správne vedené, môžu predstavovať riziko zakopnutia, čo môže viesť k poraneniam. Hadice a káble vedte a umiestňujte tak, aby nepredstavovali riziko zakopnutia.

### **Pozor!**

#### **Hmotná škoda/poškodenie spotrebiča**

- V prípade, že je tlak vody príliš vysoký alebo príliš nízky, nemusí zariadenie správne fungovať, a to môže tiež viesť k hmotným škodám alebo poškodeniu zariadenia. Uistite sa, že tlak vody v prívode do zariadenia je najmenej 100 kPa (1 bar) a neprekračuje 1 000 kPa (10 bar).
- Ak sú hadice na vodu vymenené alebo poškodené, môže to viesť k hmotným škodám alebo poškodeniu zariadenia. Hadice na vodu nesmú byť ohnuté, prasknuté, vymenené alebo poškodené.
- Použitie hadíc na pripojenie prívodu vody iných značiek môže viesť k hmotným škodám alebo poškodeniu zariadenia. Používajte hadice dodávané so zariadením alebo len originálne náhradné hadice.

- Zariadenie je na prepravu zaistené prepravnými blokovacími prvkami. V prípade, že prepravné blokovacie prvky nie sú pred uvedením zariadenia do prevádzky odstránené, môže dôjsť k poškodeniu zariadenia. Pred prvým použitím zariadenia je nevyhnutné úplne odstrániť všetky prepravné blokovacie prvky. Uistite sa, že ste tieto dopravné blokovacie prvky odložili na vhodné miesto. Aby sa zabránilo poškodeniu zariadenia počas prepravy, je dôležité, aby pred prepravovaním zariadenia boli opäť namontované prepravné blokovacie prvky.

### **Prevádzka**

#### **Varovanie Nebezpečenstvo výbuchu/ požiaru!**

Ak bola bielizeň vopred vyčistená čistiacimi prostriedkami obsahujúcimi rozpúšťadlá, napr. odstraňovač škvŕn/čistiace rozpúšťadlá, môže to spôsobiť výbuch. Pred praním v práčke ju dôkladne vyplákejte vodou.



### **Varovanie** **Riziko otravy!**

Jedovaté výpary môžu pochádzať z čistiacich prostriedkov, ktoré obsahujú rozpúšťadlá, napr. čistiace rozpúšťadlá.

Nepoužívajte čistiace prostriedky, ktoré obsahujú rozpúšťadlá.

### **Varovanie** **Riziko poranenia!**

- Ak zaťažíte/sadnete si na dvierka zariadenia keď sú otvorené, zariadenie sa môže prevrátiť, čo môže spôsobiť poranenie. Keď sú dvierka zariadenia otvorené, nezaťažujte ich, nesadajte si na ne.
- Ak po zariadení budete stúpať, môže sa pracovná doska zlomiť, čo môže spôsobiť zranenie. Po zariadení nestúpajte.
- Ak budete do bubna zasahovať, keď sa ešte otáča, môžete si poraniť ruky. Počkejte, kým sa bubon prestane otáčať.

### **Varovanie** **Nebezpečenstvo obarenia!**

Keď periete pri vysokých teplotách, hrozí potenciálne nebezpečenstvo oparenia v prípade kontaktu s horúcim roztokom pracieho prostriedku (napr. pri vypúšťaní horúceho pracieho roztoku do umývadla).

Nesiahajte na horúci roztok pracieho prostriedku.

### **Varovanie** **Podráždenie očí/pokožky!**

Pracie a ošetrovacie prostriedky (aviváže) môžu vystreknúť, ak je počas prevádzky zariadenia zásuvka otvorená.

Ak pracie prostriedky a aviváž prídu do kontaktu s očami/pokožkou, okamžite ich dôkladne opláchnite vodou. V prípade náhodného prehltnutia vyhľadajte lekársku pomoc.

### **Pozor!**

#### **Hmotná škoda/poškodenie spotrebiča**

- V prípade, že množstvo bielizne v zariadení prekračuje maximálnu zaťažiteľnosť, nemusí byť zariadenie schopné správne fungovať alebo môže dôjsť k hmotným škodám či poškodeniu zariadenia. Neprekračujte maximálnu kapacitu suchej bielizne. Uistite sa, že dodržiavate maximálnu zaťažiteľnosť stanovenú pre každý program. Doplnkový list k návodu na používanie a inštaláciu.

- Ak do zariadenia nalejete nesprávne množstvo pracieho prostriedku alebo čistiaceho prostriedku, môže dôjsť k hmotným škodám alebo poškodeniu zariadenia. Pracie prostriedky/aviváž/čistiace prostriedky a zmäkčovadlá používajte v súlade s pokynmi výrobcu.
- Opravy a akékoľvek iné práce na zariadení môže vykonávať len náš technik zo zákazníckeho servisu alebo elektrikár. To isté platí pre výmenu sieťového kábla (v prípade potreby).
- Náhradný sieťový kábel si môžete objednať v našom zákazníckom servise.

## Čistenie/údržba

### **Varovanie**

#### **Nebezpečenstvo usmrtenia!**

Zariadenie je napájané elektrinou. Ak prídete do kontaktu s časťami pod napätím, hrozí nebezpečenstvo zásahu elektrickým prúdom. Preto majte na pamäti nasledovné:

- Vypnite spotrebič. Odpojte zariadenie od elektrickej siete (vytiahnite zástrčku).
- Nikdy nemanipulujte s elektrickou zástrčkou mokrými rukami.
- Pri vyťahovaní zástrčky zo zásuvky vždy ťahajte za zástrčku a nie za sieťový kábel, v opačnom prípade môže dôjsť k poškodeniu sieťového kábla.
- V zariadení alebo na jeho funkciách nevykonávajte žiadne technické zmeny.

### **Varovanie**

#### **Riziko otravy!**

Jedovaté výpary môžu pochádzať z čistiacich prostriedkov, ktoré obsahujú rozpúšťadlá, napr. čistiace rozpúšťadlá.

Nepoužívajte čistiace prostriedky, ktoré obsahujú rozpúšťadlá.

### **Varovanie**

#### **Nebezpečenstvo úrazu elektrickým prúdom/hmotných škôd/poškodenia spotrebiča!**

Ak prenikne do zariadenia vlhkosť, môže dôjsť ku skratu. Na čistenie spotrebiča nepoužívajte tlakový alebo parný čistič, hadicu ani striekaciu pištoľ.

**⚠ Varovanie****Riziko úrazu/materiálnej škody/poškodenia zariadenia!**

Používanie náhradných dielov a príslušenstva od iných výrobcov je nebezpečné a môže spôsobiť poranenia, hmotné škody alebo poškodenie zariadenia. Z bezpečnostných dôvodov používate len originálne náhradné diely a príslušenstvo.

**Pozor!****Hmotná škoda/poškodenie spotrebiča**

Čistiace prostriedky a prostriedky na predošetrenie bielizne (napr. odstraňovače škvŕn, predpieracie spreje atď.) môžu pri kontakte s povrchmi zariadenia spôsobiť poškodenie. Preto majte na pamäti nasledovné:

- Dbajte na to, aby tieto prostriedky neprišli do kontaktu s povrchmi zariadenia.
- Zariadenie čistite len vodou a mäkkou, vlhkou handričkou.
- Ihneď odstráňte všetky pracie prostriedky, postreky alebo iné zvyšky.

**Ochrana životného prostredia****Obal/použitý spotrebič**


Obaly likvidujte ekologickým spôsobom.

Tento spotrebič je označený v súlade s európskou smernicou 2012/19/EÚ týkajúcou sa používania elektrických a elektronických spotrebičov (odpad z elektrických a elektronických zariadení – OEEZ).

Smernica špecifikuje rámec pre zber a recykláciu použitých spotrebičov a platí v celej EÚ.

**Rady na hospodárne používanie**

- Pre optimálnu úsporu energie a vody, naplňte spotrebič maximálnym množstvom bielizne pri každom programe.  
Prehľad programov  
→ Doplnkový list pre pokyny na prevádzku a montáž.
- Bežne znečistenú bielizeň perte bez predpierania.
- Úspora energie a pracieho prostriedku pri praní mierne a bežne znečistenej bielizne.  
→ "Prací prostriedok" na strane 25
- Teploty, ktoré môžu byť vybrané odkazujú na štítky týkajúce sa starostlivosti o textil. Teploty v práčke sa môžu od nich líšiť, aby sa dosiahla najoptimálnejšia kombinácia úspory energie a výsledkov pri praní.

- Z dôvodu úspory energie sa spotrebič prepne do režimu úspory energie. Po niekoľkých minútach podsvietenie displeja zhasne a začne blikať tlačidlo Start/Reload .
- "Displej" na strane 21
- Ak je bielizeň následne potrebné usušiť v sušičke, zvolte rýchlosť odstredovania podľa pokynov výrobcu sušičky.

## Umiestnenie a pripájanie

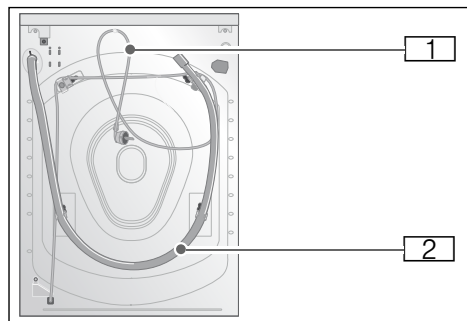
### Vráťate so spotrebičom

#### Upozornenia

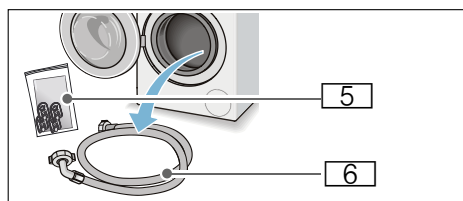
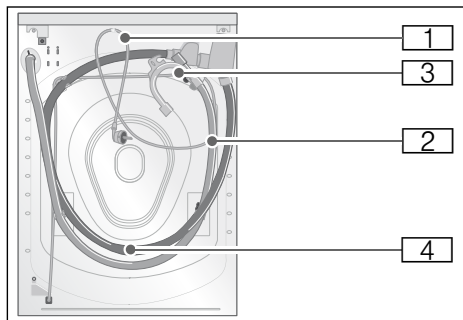
- Skontrolujte, či práčka nebola počas prepravy poškodená. Nikdy nepoužívajte poškodený spotrebič. Ak máte akékoľvek sťažnosti, kontaktujte predajcu, u ktorého ste si spotrebič zakúpili, alebo náš popredajný servis.
- V bubne sa môže vyskytovať vlhkosť z dôvodu záverečného testovania.

Obsah bubna a hadice dodávané so spotrebičom sa líšia v závislosti od modelu.

#### ■ Štandardný model / Aqua-Secure



#### ■ Aqua-Stop



- 1 Sieťový kábel
- 2 Vypúšťacia hadica
- 3 Fixačný oblúk na upevnenie odtokovej hadice\*
- 4 Hadica na prívod vody pre model Aqua-Stop
- 5 Dodávaná dokumentácia:
  - Pokyny na prevádzku a montáž. + doplnkový list pre pokyny na prevádzku a montáž
  - Umiestnenie adresára popredajného servisu\*
  - Záruka\*
  - Kryty na otvory po odstránení prepravných blokovacích prvkov
  - Pomôcka pre dávkovanie\* tekutého pracieho prostriedku
  - Adaptér s tesniacou podložkou od 21 mm = 1/2" do 26,4 mm = 3/4" \*
- 6 Prívodná hadica vody pri modeloch Standard/Aqua-Secure v závislosti od modelu

\*

**Okrem toho** je na pripojenie vypúšťacej hadice k sifónu potrebná hadicová objímka (s priemerom 24 – 40 mm, k dispozícii u špecializovaných predajcov).

### Potrebné náradie

- Vodováha na vyváženie
- Kľúč veľkosti:
  - 13 na uvoľnenie prepravných vzpier, a
  - 17 na zarovnanie nožičiek spotrebiča

## Bezpečnostné pokyny

### Varovanie

#### Riziko poranenia!

- Práčka je veľmi ťažká. Pri zdvíhaní/preprave práčky buďte opatrný. Používajte ochranné rukavice.
- Ak práčku budete zdvíhať za jej vyčnievajúce časti (napr. dvierka práčky), tieto časti sa môžu zlomiť a spôsobiť zranenie. Práčku nedvíhajte za vyčnievajúce časti.
- V prípade, že hadica a sieťový kábel nie sú vedené správne, hrozí nebezpečenstvo zakopnutia a poranenia. Hadice a káble umiestnite tak, aby ste vylúčili riziko zakopnutia.

### Pozor!

#### Poškodenie spotrebiča

Zamrznuté hadice môžu prasknúť. Práčku neinštalujte na miestach, kde teplota klesá pod nulu alebo v exteriéri.

### Pozor!

#### Poškodenie vodou

Body pripojenia hadice na prívod vody a odtokovej hadice sú pod vysokým tlakom. Aby ste predišli úniku vody alebo škodám spôsobeným vodou, postupujte podľa pokynov uvedených v tejto kapitole.

## Upozornenia

- Popri bezpečnostných informáciách uvedených tu môže mať miestny dodávateľ vody a elektriny špeciálne požiadavky.
- V prípade pochybností zaistíte odborné pripojenie spotrebiča technikom.

## Miesto inštalácie

**Upozornenie:** Práčka musí byť vyvážená a umiestnená stabilným spôsobom tak, aby sa nepohybovala.

- Miesto inštalácie musí byť pevné a rovné.
- Mäkké podlahy/ podlahové krytiny nie sú vhodné.

## Inštalácia na podklad alebo na drevenú trámovú podlahu

### Pozor!

#### Poškodenie spotrebiča

Práčka sa pri odstreďovaní môže pohybovať a vyskočiť/zvrhnúť zo základne.

Nožičky zariadenia musia byť zabezpečené upevňovacími svorkami. Obj. č. WMZ 2200, WX 975600, Z 7080X0

**Upozornenie:** Na drevených trámových podlahách nainštalujte práčku nasledovne:

- V rohu (ak je to možné),
- Na vodeodolnej podložke (s hrúbkou min. 30 mm), ktorá je pevne priskrutkovaná k podlahe.

## Inštalácia na podstavec so zásuvkou\*

Podstavec Obj. č.: WMZ 20490, WZ 20490, WZ 20520

\* V závislosti od modelu

## Inštalácia spotrebiča v kuchyni

### Varovanie

#### Nebezpečenstvo usmrtenia!

Ak sa dotknete častí pod napätím, hrozí nebezpečenstvo zásahu elektrickým prúdom.

Neodstraňujte kryciu dosku spotrebiča.

### Upozornenia

- Potrebny je voľny priestor so šírkou 60 cm.
- Práčku inštalujte iba pod celistvú pracovnú dosku, ktorá je pevne spojená s príslušnými skrinkami.

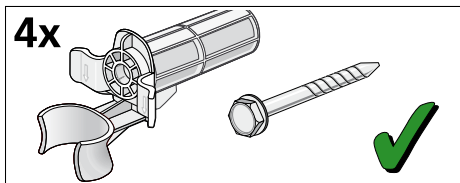
## Odstránenie prepravných blokovacích prvkov

### Pozor!

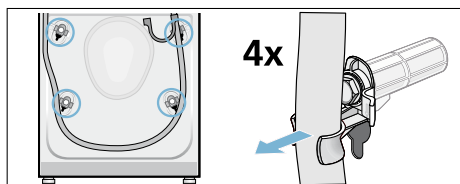
#### Poškodenie spotrebiča

- Práčka je pri preprave zaistená pomocou prepravných blokovacích prvkov. Ak sa prepravné blokovacie prvky neodstránia, môže pri prevádzke práčky dôjsť k poškodeniu. Pred prvým použitím spotrebiča sa uistite sa, že ste úplne odstránili všetky štyri prepravné blokovacie prvky. Blokovacie prvky uschovajte na bezpečnom mieste.
- Aby nedošlo k prípadnému poškodeniu pri preprave práčky, ktorú budete vykonávať niekedy neskôr, pred jej prepravou je potrebné namontovať prepravné blokovacie prvky.

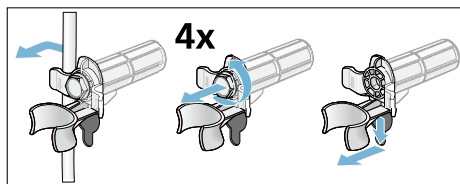
**Upozornenie:** Skrutky spojené s rukávmi odložte na bezpečné miesto.



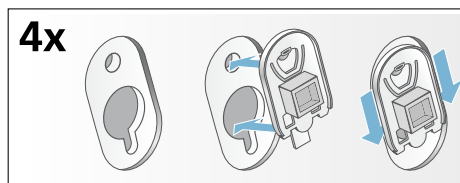
1. Vyberte hadice z držiakov.



2. Vyberte napájací kábel z držiakov. Povoľte a odstráňte všetky štyri prepravné blokovacie skrutky. Odstráňte návleky.

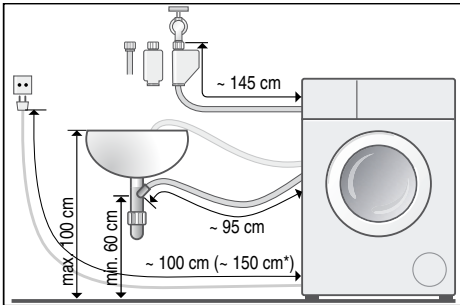


3. Nasadte kryty. Pevne zaistite kryty na svojom mieste pôsobením tlaku na zaistovacie háčiky.

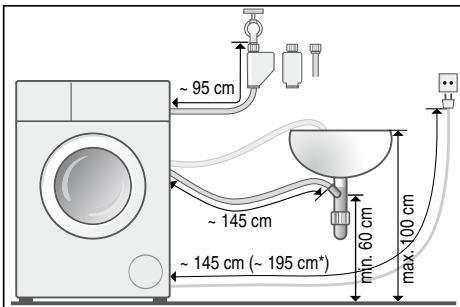


## Dĺžky hadice a kábla

### ■ Pripojenie na ľavej strane



### ■ Pripojenie na pravej strane



\* závisí od modelu

**Tip:** Nasledovné doplnky sú k dispozícii u špecializovaných predajcov / v popredajnom servise:

- Predĺženie Aqua-Stop a hadica na prívod studenej vody (cca 2,50 m); obj. č. WMZ 2380, WZ 10130, Z 7070X0
- Dlhšia napájacia hadica pre štandardné modely (cca 2,20 m.); individuálne číslo dielu pre popredajný servis: 00353925

## Prívod vody

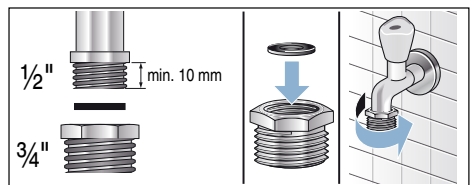
### ⚠ Varovanie

#### Nebezpečenstvo úrazu elektrickým prúdom!

Systém Aqua-Stop obsahuje elektrický ventil. Ak bezpečnostný ventil Aqua-Stop ponoríte do vody, hrozí nebezpečenstvo zásahu elektrickým prúdom. Neponárajte bezpečnostný ventil do vody.

### Upozornenia

- Do práčky napúšťajte len studenú vodu.
- Nepripájajte práčku k zmiešavaciemu kohútiku netlakového bojlera s horúcou vodou.
- Nepoužívajte opotrebovanú prívodnú hadicu. Používajte len dodávanú napájaciu hadicu alebo takú, ktorú získate u autorizovaného odborného predajcu.
- Neohýbajte ani nestláčajte hadicu na prívod vody.
- Neupravujte (neskracujte, neprerezávajte) hadicu na prívod vody (v opačnom prípade nie je možné ďalej ručiť za jej pevnosť).
- Pripojenia skrutiek uťahujte výhradne rukou. Ak sú pripojenia skrutiek utiahnuté príliš silno pomocou nástroja (klieští), môžu sa poškodiť závit.
- Pri pripájaní k 21 mm = 1/2" kohútiku najskôr namontujte adaptér\* s tesniacou podložkou od 21 mm = 1/2" do 26,4 mm = 3/4".



\* dodávaný v závislosti od modelu

## Optimálny tlak vody vo vodovodnej sieti

**Minimálne** 100 kPa (1 bar)

**Maximálne** 1 000 kPa (10 bar)

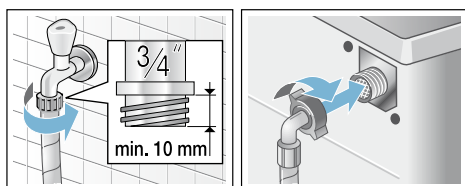
Keď je kohútik otvorený, prietok vody je minimálne 8 l/min.

Ak je tlak vody vyšší, musí byť nainštalovaný redukčný ventil.

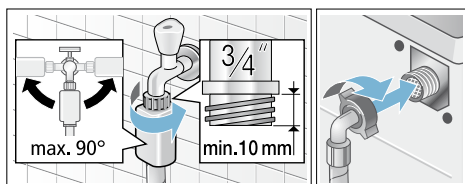
## Pripojenie

Pripojte prírodnú hadicu k vodovodnému kohútiku ( $\frac{3}{4}$ "= 26,4 mm) a k spotrebiču (nie je nutné pre modely so systémom Aqua-Stop, pretože je trvalo inštalovaný):

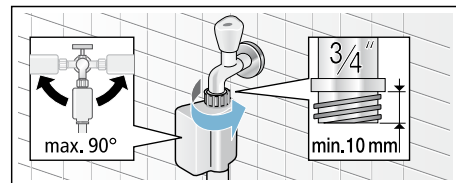
### ■ Model: **Štandardný**



### ■ Model: **Aqua-Secure**



### ■ Model: **Aqua-Stop**



**Upozornenie:** Opatrne otvorte vodovodný kohútik a skontrolujte tesnosť pripojenia. Skrutkový spoj je pod tlakom napájacej vody.

## Vypúšťanie vody

### **⚠ Varovanie**

#### **Nebezpečenstvo oparenia!**

Pri praní s vysokými teplotami môže dôjsť pri kontakte s horúcim pracím roztokom k obareniu, napr. pri odčerpávaní horúceho pracieho roztoku do umývadla. Nesiahajte do horúceho pracieho roztoku.

### **Pozor!**

#### **Škody spôsobené vodou**

Odtoková hadica je pri odčerpávaní pod tlakom vody a môže vyklízuť z umývadla alebo z prípojky. Zaisťujte odtokovú hadicu proti vyklíznutiu.

### **Pozor!**

#### **Poškodenie spotrebiča/textílií**

Keď je koniec odtokovej hadice ponorený do odčerpanej vody, môže sa voda späť nasať do spotrebiča a poškodiť spotrebič/textílie.

Dbajte na to, aby

- uzatváracia zátka nezakrývala odtok umývadla.
- sa koniec odtokovej hadice vody neponoril do odčerpanej vody.
- voda dostatočne rýchlo odtekala.

### **Upozornenia**

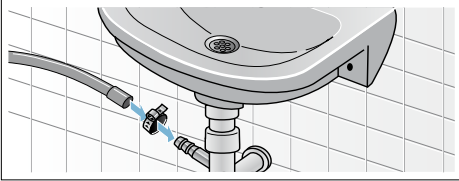
- Vypúšťaciu hadicu neohýbajte ani na ňu nevyvíjajte pozdĺžny tlak.
- Výškový rozdiel medzi montážnym povrchom a odtokom: min. 60 cm, max. 100 cm



Odtokovú hadicu vody môžete umiestniť nasledovne:

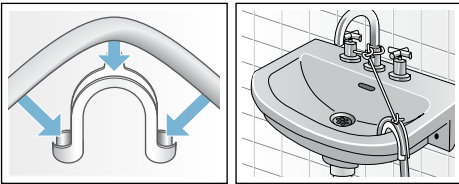
■ **Odtok do sifónu**

Miesto pripojenia sa musí zaistiť pomocou hadicovej spony,  $\varnothing$  24 – 40 mm (špecializované predajne).



■ **Odtok do umývadla**

Zaistíte odtokovú hadicu proti vykĺznutiu. Kolená je k dispozícii v zákazníckom servise: číslo náhradného dielca 00655300



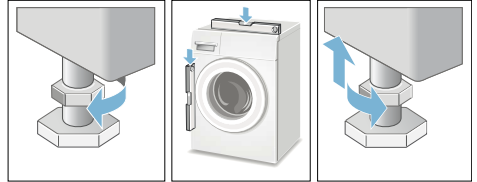
**Vyvažovanie**

Vyváženie spotrebiča pomocou vodováhy.

Nesprávne vyváženie môže viesť k zvýšenej hlučnosti, vibráciám a pohybu práčky.

1. Povoľte poistné matice pomocou kľúča otáčaním v smere hodinových ručičiek.
2. Skontrolujte vyrovnanie práčky pomocou vodováhy a v prípade potreby ju vyrovnajte. Zmeňte výšku otáčaním nožičiek spotrebiča. Všetky štyri nožičky spotrebiča musia byť pevne na podlahe.

3. Zaistovacia maticu utiahnite k skriní práčky. Nožičku pritom držte pevne, neupravujte jej výšku. Zaistovacie matice na všetkých štyroch nožičkách spotrebiča musia byť pevne priskrutkované k skriní práčky.



**Elektrické pripojenie**

**⚠ Varovanie**

**Nebezpečenstvo usmrtenia!**

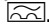
Ak sa dotknete častí pod napätím, hrozí nebezpečenstvo zásahu elektrickým prúdom.

- Nikdy sa nedotýkajte ani nedržte elektrickú zástrčku mokrými rukami.
- Napájací kábel ťahajte len za zástrčku a nikdy nie za kábel samotný, pretože by ste ho mohli poškodiť.
- Nikdy nevyťahujte elektrickú zástrčku počas prevádzky.

Dodržiujte nasledovné informácie a zabezpečte, aby:

**Upozornenia**

- Sieťové napätie a napätie uvedené na práčke (štítku) boli rovnaké. Príkion a požadované poistkové istenie sú uvedené na typovom štítku spotrebiča.
- Práčku pripájajte len k striedavému napätiu, a to iba pomocou správne nainštalovanej a uzemnenej zásuvky.
- Zástrčka pasuje do zásuvky.
- Prierez vedenia je dostatočný.
- Uzemňovací systém je správne nainštalovaný.

- Sieťový kábel smie vymieňať len kvalifikovaný elektrikár (ak je to nutné). Náhradné káble sú k dispozícii v popredajnom servise.
- Nepoužívajte sieťové rozbočovače / spojky ani predlžovacie káble.
- Ak je použitý prúdový chránič, použitý je len typ, ktorý označuje symbol . Len tento symbol zaručuje dodržanie aktuálnych predpisov platných pre zariadenie.
- Zástrčka je prístupná po celý čas.
- Sieťový kábel nie je zalomený, stlačený, zmenený alebo preseknutý.
- Sieťový kábel neprichádza do styku s tepelnými zdrojmi.

## Pred prvým práním

Pred opustením továrne bola práčka dôkladne testovaná. Ak chcete odstrániť zvyšky produktov a na odstránenie vody, ktorá mohla zostať po testovaní, spustíte prvý prací cyklus **bez** bielizne.

**Upozornenie:** Práčka **musí byť správne nainštalovaná a pripojená.**


→ Strana 12

1. Skontrolujte spotrebič.  
**Upozornenie:** Nikdy nepoužívajte poškodený spotrebič. Informujte popredajný servis.
2. Odstráňte ochrannú fóliu z pracovnej dosky a ovládacieho panelu.
3. Pripojte napájací kábel.
4. Otvorte vodovodný kohútik.
5. Nevkladajte žiadnu bielizeň. Zatvorte dvierka.
6. V závislosti od modelu spustite program **Drum Clean (Čistenie bubna)\*** alebo program **Cottons (Bavlna) 90 °C**.
7. Otvorte zásuvku na pracie prostriedky.
8. Nalejte približne 1 liter vody do zásuvky **II**.

\* v závislosti od modelu

9. Nalejte bežný prací prostriedok do zásuvky **II**.

**Upozornenie:** Aby sa zabránilo peneniu, používajte len polovičné množstvo pracieho prostriedku podľa odporúčania výrobcu. Nepoužívajte čistiace prostriedky určené pre vlnu a jemnú bielizeň.

10. Zatvorte zásuvku na prací prostriedok.
11. Stlačte tlačidlo Start/Reload .
12. Keď program skončí, vypnite spotrebič.

**Vaša práčka je teraz pripravená na použitie.**

## Preprava

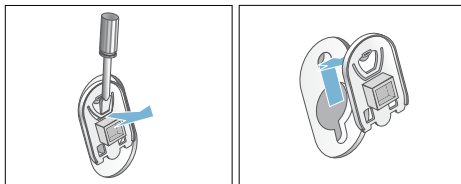
napr. pri návrate domov

### Prípravné práce:

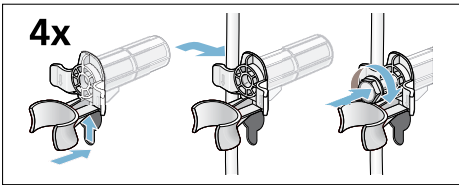
1. Zatvorte vodovodný kohútik.
2. Znížte tlak vody v prívodnej hadici.  
→ "Filter na privode vody je upchatý" na strane 37
3. Vypustite zvyšný prací roztok.  
→ "Vypúšťacie čerpadlo je zapchané" na strane 36
4. Odpojte práčku od elektrickej siete.
5. Odmontujte hadice.

### Inštalácia prepravných blokovacích prvkov:

1. Odmontujte kryty a uschovajte ich na bezpečnom mieste.  
Ak je to nutné, použite skrutkovač.



2. Namontujte všetky štyri návleky. Prípnite sieťový kábel do držiakov. Vložte a utiahnite skrutky.



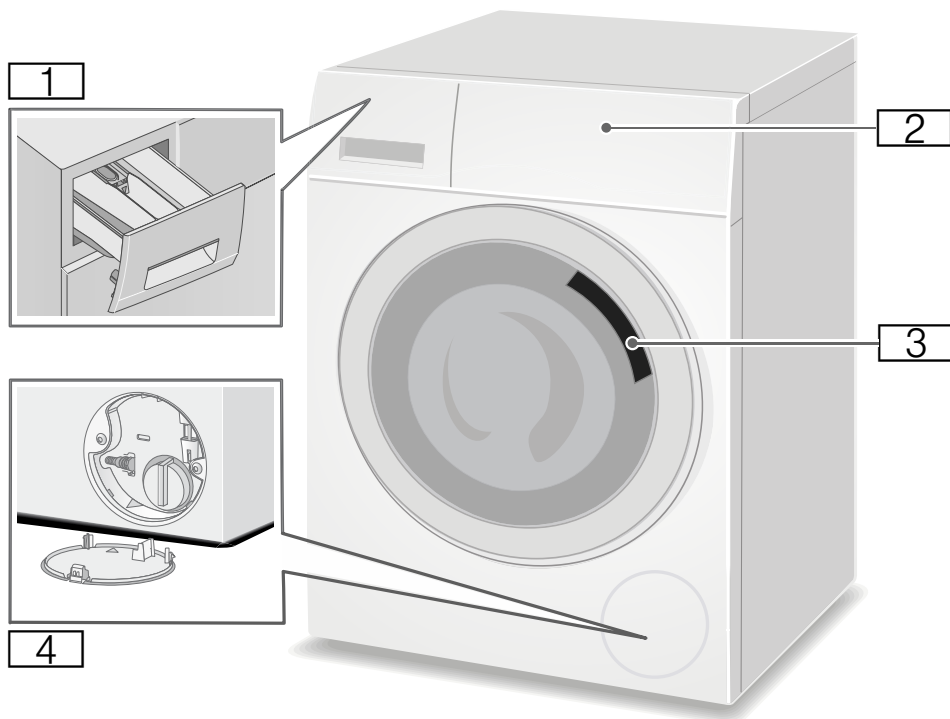
### Pred opätovným zapnutím spotrebiča:

#### Upozornenia

- Prepravné blokovacie prvky **musia byť** odstránené.  
→ "Odstránenie prepravných blokovacích prvkov" na strane 14
- Aby ste predišli vytečeniu nepoužitého pracieho prostriedku do odpadu počas ďalšieho prania: vlejte 1 liter vody do zásuvky II a spustíte program **Drain/Empty (Vypúšťanie)**.

## Zoznámenie sa so spotrebičom

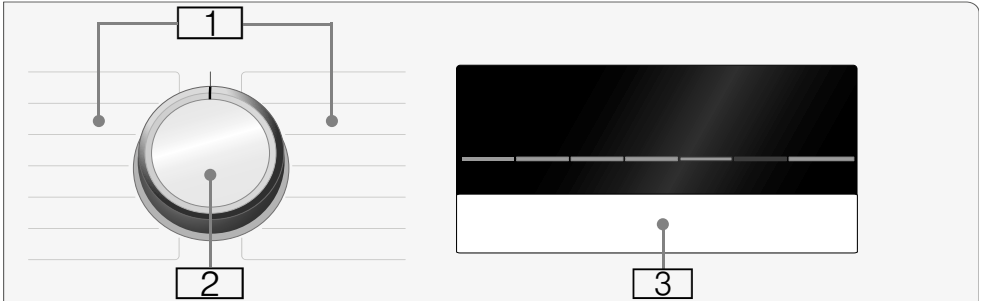
### Práčka



- 1** Zásuvka na prací prostriedok
- 2** Ovládací panel/ displej
- 3** Vkladacie dvierka s kľučkou
- 4** Servisné veko

## Ovládací panel

Ovládací panel sa líši v závislosti od modelu

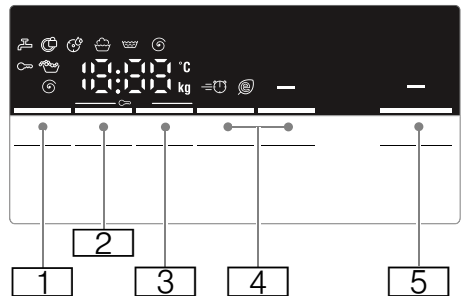
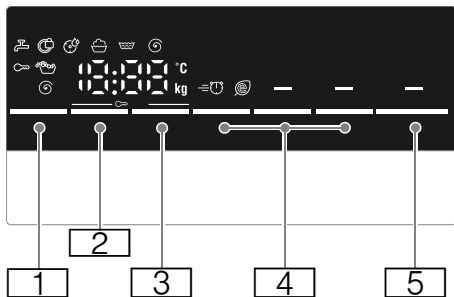


**1** Programy → Doplnkový list pre pokyny na prevádzku a montáž.

**2** Programový volič  
**3** Displej pre nastavenia a informácie

## Displej

**Upozornenie:** V tabuľke sú uvedené možnosti nastavení a informácie zobrazované na displeji. Tieto sa môžu líšiť v závislosti od modelu.




Tlačidlo	Zobrazený indikátor (kontrolka)	Opis
	<b>90</b> °C	Voliteľný <b>Teplota</b> °C; --- = studená
	<b>1400</b>	Voliteľný <b>rpm (Otáčky pri odstreďovaní)</b> ot/min;  = bez odstredenia, len vypúšťanie; --- = Rinse Stop (Zastavené plákanie)
	napr. <b>2:30</b>  <b>1-24</b> h	<b>Finished in (Skončené o)</b> Trvanie programu závisí od výberu programu, v h:min (hodiny: minúty) Koniec programu (čas „Ready in“ (Pripravené o)) po ...h (hodinách)
	   	<b>Ďalšie nastavenia programu:</b> → <i>Strana 26</i> Speed / Eco Perfect Ochrana proti pokrčeniu* Predpieranie* Voda+extra plákanie*
	Start/Reload	<b>Tlačidlo</b> na spustenie programu, prerušenie programu, napr. na pridanie bielizne a zrušenie programu
* V závislosti od modelu ** V závislosti od zvoleného programu, nastavení a modelu		

## Ďalšie informácie sú zobrazené na displeji

Zobrazený indikátor (kontrolka)	Opis
<b>8**</b> kg	<b>Odporúčané naplnenie</b>
<b>Priebeh programu:</b>	
	Pranie
	Plákanie
	Odstreďovanie
<b>End</b>	Koniec programu
- --	Koniec programu počas zastavenia plákania Rinse Stop
	<b>Dvierka práčky</b> → "Doplňenie/vyberanie bielizne" na strane 30 → "Poruchy a ich odstránovanie" na strane 36
	<b>Kohútik</b> → "Poruchy a ich odstránovanie" na strane 36
	<b>Ďetská poistka</b> → "Ďetská poistka" na strane 30 → "Poruchy a ich odstránovanie" na strane 36
	<b>Detekcia peny</b> → "Spustenie programu" na strane 29 → "Informácie zobrazené na displeji" na strane 38
* V závislosti od modelu ** V závislosti od zvoleného programu, nastavení a modelu	

Zobrazený indikátor (kontrolka)	Opis
	<p><b>Svetelný indikátor pre program Drum Clean (Čistenie bubna)*</b></p> <p>→ "Informácie zobrazené na displeji" na strane 38</p> <p>→ "Nastavenia spotrebiča" na strane 32</p>
<b>E</b> :--	<p><b>Chybové hlásenie</b></p> <p>→ "Informácie zobrazené na displeji" na strane 38</p>
<b>0-4</b>	<p><b>Nastavenie signálu</b></p> <p>→ "Nastavenia spotrebiča" na strane 32</p>
<p>* V závislosti od modelu</p> <p>** V závislosti od zvoleného programu, nastavení a modelu</p>	

### Upozornenie: Režim úspory energie

Z dôvodu úspory energie sa spotrebič prepne do režimu úspory energie. Po niekoľkých minútach podsvietenie displeja zhasne a začne blikať tlačidlo Start/Reload . Ak chcete aktivovať podsvietenie, stlačte ľubovoľné tlačidlo. Režim úspory energie sa neaktivuje ak je spustený niektorý program.



## Bielizeň

### Príprava bielizne

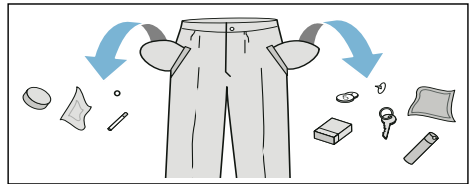
#### Pozor!

#### Poškodenie spotrebiča / tkanín

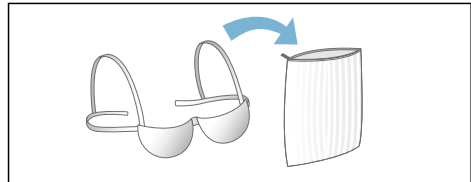
Cudzie predmety (napr. mince, papierové sponky, ihly špendlíky) môžu poškodiť bielizeň alebo časti práčky.

Preto, si zapamätajte nasledovné rady pri príprave bielizne:

- Vyprázdnite vrecká.



- Skontrolujte prítomnosť kovových predmetov (kancelárske spinky atď.) a odstráňte ich.
- Jemné tkaniny perte v sieťke alebo vrecku (pančuchové nohavice, vystužené podprsenky atď.).



- Odstráňte záclonové štipce alebo záclonu vložte do pracieho vrecka.
- Zatvorte všetky zipsy, pozatvárajte všetky vrecká na cvoky.
- Z vreciek a golierov odstráňte piesok pomocou kefy.

## Triedenie bielizne

Roztriedte bielizeň podľa pokynov na ošetrovanie a údajov výrobcu na štítkoch s pokynmi na ošetrovanie:

- Typ tkaniny / vlákna
- Farba

**Upozornenie:** Bielizeň sa môže sfarbiť alebo nemusí byť správne vyčistená. Bielu a farebnú bielizeň perte samostatne.

Nové farebné tkaniny perte pri prvom praní samostatne.

- Znečistenie

Bielizeň s rovnakou úrovňou znečistenia perte spolu.




Niektoré príklady úrovni znečistenia:



→ "Úspora energie a pracieho prostriedku" na strane 25

- **Mierne:** Bez predpierania; v prípade potreby zvolte **Speed**
- **Bežné**
- **Veľké:** Vložte menej bielizne; vyberte program s predpieraním.
- **Škrvny:** odstráňte / ošetríte škrvny, kým sú ešte čerstvé. Najskôr naneste mydlovú vodu, nedrhnite. Potom vyperte kusy bielizne s použitím príslušného programu. Ťažko odstrániteľné alebo zaschnuté škrvny je niekedy možné odstrániť len viacnásobným praním.

- Symboly na štítkoch s pokynmi na ošetrovanie


**Upozornenie:** Čísla v symboloch označujú maximálnu teplotu prania, ktorá môže byť použitá.

-  Vhodné pre bežný proces prania; napr. program Bavlna
-  Je potrebný šetrný prací proces; napr. program Jednoduchá starostlivosť
-  Je potrebný najmä šetrný prací proces; napr. program Jemné tkaniny/hodváb

-  Vhodné na ručné pranie; napr. program Vlna
-  Nie je určené na pranie v práčke.

## Škrobenie

**Upozornenie:** Bielizeň nesmie byť ošetrovaná zmäččovačom tkanín (avivážou).

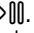

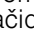
Škrobenie tekutým škrobom je možné pri programoch ako napr. **Rinse (Plákanie)** a **Cottons (Bavlna)**. Škrob dávajte do zásuvky  (ak je to nutné, najskôr ju vyčistíte) v súlade s pokynmi výrobcu.

## Farbenie / bielenie

Farbivo by sa malo používať len v bežnom množstve stanovenom pre domácnosti. Soľ môže poškodiť antikorovú oceľ. Vždy postupujte podľa pokynov výrobcu farbiva.

Práčku **nepoužívajte** na bielenie oblečenia.

## Namáčanie

1. Vlejte namáčací prostriedok/prací prostriedok do zásuvky **II**, v súlade s pokynmi výrobcu.
2. Zvoľte požadovaný program.
3. Program spustíte stlačením tlačidla Start/Reload .
4. Po cca desiatich minútach stlačte tlačidlo Start/Reload  na pozastavenie programu.
5. Po požadovanom čase namáčania stlačte opäť tlačidlo Start/Reload  pre pokračovanie alebo pre zmenu programu.

## Upozornenia

- Vložte bielizeň rovnakej farby.
- Nie je potrebný žiadny ďalší prací prostriedok. Na pranie sa použije namáčací roztok.



## Prací prostriedok

### Výber správneho pracieho prostriedku

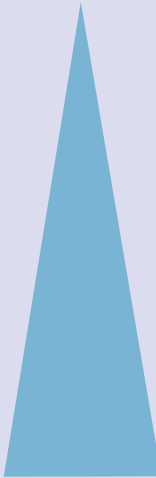
Štítok informujúci o spôsobe prania je rozhodujúci pre výber správneho pracieho prostriedku, teploty a spôsobu ošetrovania bielizne. → Kliknite na [www.sartex.ch](http://www.sartex.ch)

Po kliknutí na [www.cleanright.eu](http://www.cleanright.eu), získate prístup k ďalším informáciám týkajúcich sa pracích prostriedkov, ošetrovacích prostriedkov (aviváže) a čistiacich prostriedkov pre domáce použitie.

- **Bežný prací prostriedok s bieliacimi prísadami**  
Vhodný na pranie vyváraním bielej bielizne vhodnej na pranie vyrobenej z ľanu alebo bavlny.  
Program: Bavlna/  
studená – max. 90 °C
- **Prací prostriedok na farebné prádlo bez bielidla alebo bieliacich prísad**  
Vhodný na farebnú bielizeň vyrobenú z ľanu alebo bavlny  
Program: Bavlna/  
studená – max. 60 °C
- **Prací prostriedok na farebnú/jemnú bielizeň bez bieliacich prísad**  
Vhodný na farebnú bielizeň vyrobenú z ľahko udržiavateľných vlákien, syntetických vlákien  
Program: Jednoduchá starostlivosť/  
studená – max. 60 °C
- **Prací prostriedok na jemnú bielizeň**  
Vhodný na jemné tkaniny, hodváb alebo viskózu  
Program: Jemné tkaniny/hodváb/  
studená – max. 40 °C
- **Prací prostriedok na vlnu**  
Vhodný na pranie vlny  
Program Vlna/  
studená – max. 40 °C

### Úspora energie a pracieho prostriedku

Pri miernom alebo bežnom znečistení môžete šetriť energiu (nižšia teplota prania) a čistiaci prostriedok.

Úspora energie	Znečistenie/poznámka
 <p>Znížená teplota a množstvo pracieho prostriedku podľa odporúčaného dávkovania</p>	<p><b>Mierne</b> Žiadne viditeľné nečistoty alebo škvrny. Oblečenie je znečistené telesným pachom, napr.:</p> <ul style="list-style-type: none"> <li>■ Ľahké letné / športové oblečenie (bolo nosené len niekoľko hodín)</li> <li>■ Tričká, košele, blúzky (boli nosené jeden deň)</li> <li>■ Hostovská posteľná bielizeň a uteráky (boli používané len jeden deň)</li> </ul>
	<p><b>Bežné</b> Viditeľné nečistoty alebo niekoľko malých škvŕn, napr.:</p> <ul style="list-style-type: none"> <li>■ Tričká, košele, blúzky (prepotené, boli nosené niekoľkokrát)</li> <li>■ Uteráky, posteľná bielizeň (boli používané maximálne jeden týždeň)</li> </ul>
	<p><b>Veľké</b> Nečistoty a/alebo škvrny sú zreteľne viditeľné, napr. utierky, detské predmety, pracovné odevy</p>
<p>Teplota podľa štítku a množstvo pracieho prostriedku podľa odporúčaného dávkovania pre veľké znečistenie</p>	

**Upozornenie:** Pri dávkovaní všetkých pracích prostriedkov / prísad / ošetrovacích prostriedkov (aviváže) a čistiacich prostriedkov si vždy overte pokyny a informácie výrobcu.  
→ "Dávkovanie a pridávanie pracích a ošetrovacích prostriedkov (aviváže)" na strane 29

## **P+** Predvolené nastavenia programu

Predvolené nastavenia pre všetky programy sú nastavené od výroby a sú zobrazené na displeji po výbere programu.

Predvolené nastavenia môžete zmeniť opakovaným stláčaním príslušného tlačidla dotedy, kým sa na displeji nezobrazí požadované nastavenie.

**Upozornenie:** Stlačením a podržaním tlačidla automaticky prechádzate hodnotami nastavenia až po poslednú položku. Opätovným stlačením tlačidla budete môcť opäť zmeniť hodnoty nastavenia.

Dostupné nastavenia sa líšia v závislosti od modelu.

Na doplnkovom liste pre pokyny na prevádzku a montáž nájdete prehľad všetkých nastavení, ktoré sú k dispozícii na výber pri každom programe.

### Teplota

(°C, Temp. °C, Teplota)

V závislosti od toho v akej fáze sa program nachádza, môžete zmeniť nastavenú teplotu pred a na začiatku programu.


#### Upozornenia

- Maximálna teplota, ktorú je možné nastaviť závisí od programu, ktorý bol vybraný.
- Zostávajúci čas môže byť predĺžený alebo skrátený v závislosti od hodnoty zmenenej teploty.

### Otáčky pri odstredovaní

(⊙, rpm, Spin speed, Otáčky pri odstredovaní)

V závislosti od toho, v akej fáze sa program nachádza, môžete pred aj počas programu meniť rýchlosť odstredovania (rpm (ot/min), otáčky za minútu)).

**Nastavenie** : Voda z plákania je vypustená, ale nie je vykonané odstredenie. Bielizeň zostáva vlhká vnútri bubna, napr. pre položky, ktoré by sa nemali odstredovať.

**Nastavenie** - - -: (Zastavené plákanie) = bez záverečného odstredovania. Bielizeň zostane po poslednom plákaní vo vode.

Môžete zvoliť „Zastavené plákanie“, aby sa zabránilo pokrčeniu, ak bielizeň nebude z práčky vybratá ihneď po ukončení programu.

→ "Ukončenie programu počas Zastavenia plákania" na strane 32

**Upozornenie:** Maximálna rýchlosť, ktorú je možné nastaviť, závisí od modelu a programu, ktorý bol vybraný.


### Skončené o

(⊙, Finish in, Finished in, Ready in, Skončené o)

**Pred spustením programu** môžete prednastaviť koniec programu (čas „Pripravené o“) v hodinových krokoch (h = hodina) až do maximálne 24 hodín.



Vykonáte to nasledovne:

1. Zvoľte program.  
Pre zvolený program sa zobrazí čas trvania programu, napr. **2:30** (hodiny:minúty).
2. Opakovane stláčajte tlačidlo **Finished in (Skončené o)** dotedy, kým sa nezobrazí požadovaný počet hodín.

3. Stlačte tlačidlo Start/Reload . Dvierka sa zablokuje. Na displeji sa zobrazí zvolený počet hodín (napr. **8 h**) a tento čas bude odpočítavať spustenie pracieho programu. Potom sa zobrazí čas trvania programu.

**Upozornenie:** Čas trvania programu je zahrnutý v čase „Pripravené o“.

**Počas odpočítavania časovača** môžete prednastavený počet hodín zmeniť nasledovne:

1. Stlačte tlačidlo Start/Reload .
2. Na zmenu počtu hodín použite tlačidlo **Finished in (Skončené o)**.
3. Stlačte tlačidlo Start/Reload .

**Počas odpočítavania časovača** môžete podľa potreby pridať alebo vybrať bielizeň.

**Upozornenie:** Dĺžka programu sa po jeho spustení nastaví automaticky. Niektoré faktory môžu mať vplyv na dĺžku programu, napríklad:

- Nastavenia programu,
- dávka pracieho prostriedku (môžu byť potrebné dodatočné cykly plákania kvôli peneniu),
- úroveň naplnenia / druh tkanín (pri vyššej úrovni naplnenia a pri tkaninách, ktoré absorbujú viac vody, je potrebné dlhšie pranie),
- nevyváženosť naplnenia (napr. kvôli napínacím prestieradlám) je kompenzovaná spustením niekoľkých cyklov odstreďovania,
- výpadky elektrického napájania,
- tlak vody (prietok napájacej vody).

## Ďalšie nastavenia programu

Dostupné nastavenia sa líšia v závislosti od modelu.

Na doplnkovom liste pre pokyny na prevádzku a montáž nájdete prehľad všetkých nastavení, ktoré sú k dispozícii na výber pri každom programe.

### Speed / Eco Perfect

(, Speed Eco, Speed / Eco Perfect)

Tlačidlo s dvoma možnými nastaveniami na prispôsobenie zvoleného programu:

#### ■ Speed

Pranie bude trvať kratšiu dobu, pri dosiahnutí vhodného pracieho výsledku (ale pri vyššej spotrebe energie než zvolený program), ak nezvolíte nastavenie Speed.

**Upozornenie:** Neprekračujte maximálne naplnenie.

#### ■ Eco

Energeticky optimalizované pranie pri zníženej teplote a predĺžení času trvania programu, a zároveň pri dosiahnutí vhodného pracieho výsledku, dosiahnete vtedy, ak nezvolíte nastavenie Eco.

Ak stlačíte tlačidlo **Speed / Eco Perfect** raz, zvolíte nastavenie **Speed**. Ak tlačidlo **Eco** stlačíte ešte raz, nastavenie sa aktivuje. Po aktivovaní nastavenia sa na displeji zobrazí príslušný symbol. Ak tlačidlo stlačíte znovu, neaktivuje sa žiadne nastavenie.

## Voda+extra plákanie

(☺, Water+, Rinse+, Aqua Plus, Water Plus, Rinse Plus, Voda Plus, Voda+, extra plákanie)

Nastavenie v závislosti od modelu

Zvýšené množstvo vody a dodatočný cyklus plákania predlžuje čas prania. Pre oblasti s veľmi mäkkou vodou alebo pre ďalšie zlepšenie výsledku odstreďovania.

## Ochrana proti pokrčeniu

(☹, Less Ironing, Easy-Iron, Ochrana proti pokrčeniu)

Nastavenie v závislosti od modelu

Znižuje pokrčenie vďaka špeciálnej sekvencii odstreďovania, po ktorej nasleduje prehadzovanie a odstreďovanie so zníženou rýchlosťou.

**Upozornenie:** Zvyšková vlhkosť bielizne sa zvýši.

## Predpieranie

(⏴, Prewash, Predpieranie)

Nastavenie v závislosti od modelu

Pre veľmi znečistenú bielizeň.

Pred hlavným pracím cyklom bude vykonaný cyklus predpieranie pri nízkej teplote.

**Upozornenie:** Pre cyklus predpieranie nalejte prací prostriedok do zásuvky I a pre hlavný cyklus do zásuvky II.

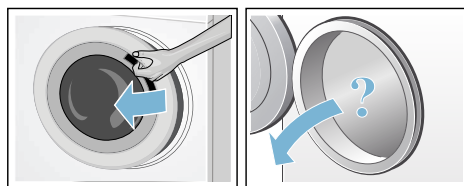
## Prevádzka spotrebiča

### Príprava práčky

#### Upozornenia

- Práčka **musí byť nainštalovaná a pripojená správne.**  
→ "Umiestnenie a pripájanie" na strane 12
- Pred prvým praním spustíte prací cyklus bez bielizne.  
→ "Pred prvým praním" na strane 18

1. Pripojte sieťový kábel.
2. Otvorte vodovodný kohútik.
3. Otvorte dvierka.
4. Skontrolujte, či je bubon úplne vypustený. Ak je to nutné, vypustite ho.



### Zapnutie spotrebiča/výber programu

**Upozornenie:** Ak ste aktivovali detskú poistku, musíte ju pred výberom programu deaktivovať.

→ "Detská poistka" na strane 31

Pomocou programového voliča zvolte požadovaný program. Programový volič môžete otáčať ktorýmkoľvek smerom.

Na displeji sa striedavo zobrazuje dĺžka programu a maximálna náplň (pri otvorených dvierkach).

## Zmena predvolených nastavení programu

Môžete použiť predvolené nastavenia alebo ich zmeniť.

Ak to chcete vykonať, opakovane stláčajte zodpovedajúce tlačidlo dovtedy, kým sa nezobrazí požadované nastavenie.

Nastavenia sú aktivované bez nutnosti ich potvrdenia.

Neuložia sa pri vypnutí spotrebiča.

→ "Predvolené nastavenia programu" na strane 26

Prehľad programov → Doplnkový list pre pokyny na prevádzku a montáž.

## Výber ďalších nastavení programu

Výberom ďalších nastavení môžete lepšie prispôsobiť proces prania vašej bielizne.

V závislosti na postupe programu je možné nastavenia vyberať alebo rušiť ich výber.

Po aktivovaní nastavenia sa rozsvieti svetelný indikátor tlačidla.

Po vypnutí spotrebiča sa nastavenia neuložia.

→ "Ďalšie nastavenia programu" na strane 27

Prehľad programov → Doplnkový list pre pokyny na prevádzku a montáž.

## Vloženie bielizne do bubna

### Varovanie

#### Nebezpečenstvo usmrtenia!

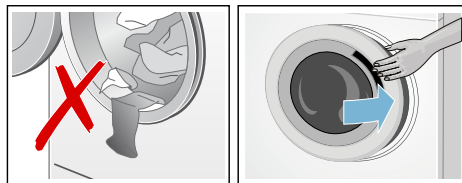
Kusy bielizne vopred vyčistené čistiacimi prostriedkami, ktoré obsahujú rozpúšťadlá, napr. odstraňovač škvŕn/čistiace rozpúšťadlá, môžu po vložení do práčky spôsobiť výbuch.

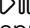
Kusy takejto bielizne najskôr dôkladne vypláčajte ručne.

### Upozornenia

- Kusy bielizne rôznych veľkostí. Kusy bielizne rôznej veľkosti sa lepšie rozložia počas cyklu odstredovania. Jednotlivé kusy bielizne môžu spôsobiť nerovnovážne rozloženie.
- Dbajte na špecifikovanú maximálnu hmotnosť náplne. Preplnenie má negatívny vplyv na výsledok prania a spôsobuje zvýšené pokrčenie.

1. Do bubna práčky umiestnite roztriedené a neposkladané kusy bielizne.
2. Skontrolujte, či žiadne kusy bielizne nie sú zachytené medzi dvierkami práčky a gumovým tesnením, a zatvorte dvierka.



Svetelný indikátor tlačidla Start/Reload  blikaním indikuje, že je možné spustiť prací program. Nastavenie je možné zmeniť.

→ "Predvolené nastavenia programu" na strane 26

→ "Ďalšie nastavenia programu" na strane 27

## Dávkovanie a pridávanie pracích a ošetrovacích prostriedkov (aviváže)

### Pozor!

#### Poškodenie spotrebiča

Čistiace prostriedky a prostriedky na predošetrenie bielizne (napr. odstraňovače škvŕn, predpieracie spreje atď.) môžu pri kontakte s povrchmi práčky spôsobiť poškodenie.

Dbajte na to, aby tieto prostriedky neprišli do kontaktu s povrchmi práčky. Ak je to nutné, okamžite utrite zvyšky postreku a iné zvyšky/kvapôčky pomocou vlhkej handričky.

## Dávkovanie

Pracie a ošetrovacie prostriedky (aviváž) dávajte v závislosti od:

- Tvrdosti vody (spýtajte sa vašej vodárenskej spoločnosti)
- Pokynov výrobcu uvedených na obale prostriedku
- Množstvo bielizne
- Znečistenie

## Naplnenie

### Varovanie

#### Podráždenie očí/pokožky!

Pracie a ošetrovacie prostriedky (aviváže) môžete nastriekať do otvorenej zásuvky, keď je práčka v prevádzke.

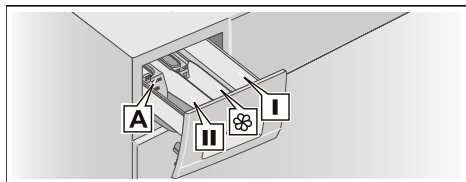
Opatrne otvorte zásuvku.

Ak pracie prostriedky a aviváž prídu do kontaktu s očami/pokožkou, okamžite ich dôkladne opláchnite vodou.

V prípade náhodného prehltnutia vyhľadajte lekársku pomoc.

**Upozornenie:** Viskóznym zmäkčovačom a kondicionérom tkaniny mierne roztrieďte vodou. To zabraňuje upchatiu potrubia práčky.

Nalejte prací prostriedok a ošetrovací prostriedok (aviváž) do príslušných zásuviek:



Pomôcka pre dávkovanie **A\***  
Zásuvka **II**

Tekuté pracie prostriedky  
Prací prostriedok na hlavné pranie, zmäkčovač vody, bieliaci prostriedok, odstraňovač škvŕn  
Aviváž, tekutý škrob; neprekračujte úroveň **max.**

Zásuvka 

Zásuvka **I:**

Prací prostriedok na predpieranie

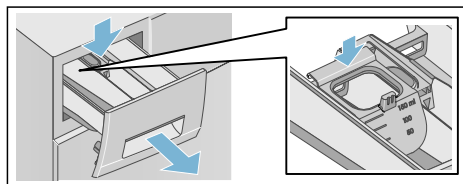
\* závisí od modelu

1. Čo najviac vytiahnite zásuvku na prací prostriedok.
2. Pridajte prací prostriedok a/alebo ošetrovací prostriedok (aviváž).
3. Zatvorte zásuvku na prací prostriedok.

## Pomôcka pre dávkovanie\* pre tekuté pracie prostriedky

Umiestnite pomôcku pre dávkovanie, aby ste odmerali správne množstvo tekutého pracieho prostriedku:

1. Vytiahnite zásuvku na prací prostriedok. Zatlačte na vložku a zásuvku celkom vyberte.
2. Vysuňte pomôcku pre dávkovanie dopredu, sklopte ju nadol, zaklapnite ju na jej miesto.
3. Vložte zásuvku späť.




**Upozornenie:** Pomôcku pre dávkovanie nepoužívajte na gélové pracie prostriedky a pracie prášky či pre programy s predpieraním, alebo keď je nastavený čas „Pripravené o“.

\* v závislosti od modelu

**V prípade modelov bez pomôcky pre dávkovanie** vlejte tekutý prací prostriedok do príslušného dávkovača a vložte ho do bubna.


## Spustenie programu

Stlačte tlačidlo Start/Reload . Rozsvieti sa svetelný indikátor a program sa spustí.

Ak sa spustil program prania, displej zobrazuje čas „Pripravené o“, keď je spustený program alebo trvanie programu a symboly priebehu programu.

→ "Displej" na strane 21

## Detekcia peny

Ak použijete príliš veľké množstvo pracieho prostriedku, môže počas pracieho cyklu vzniknúť príliš veľa peny. Rozsvieti sa symbol . Zo zásuvky na prací prostriedok môže tiež vytekať pena. Na odstránenie peny spotrebič automaticky aktivuje ďalšie cykly plákania. To predlžuje trvanie programu.

Peny tiež môžete odstrániť sami. Zmiešajte jednu polievkovú lyžicu zmäkčovača tkanín s 1/2 litrom vody a vlejte do zásuvky II. Toto riešenie nie je vhodné pre outdoorové oblečenie, športové oblečenie alebo položky plnené perím.

**Upozornenie:** Ak chcete zabrániť tomu, aby sa v práčke tvorilo príliš veľa peny, pridajte pri ďalšom pracom cykle s rovnakým naplnením menšie množstvo pracieho prostriedku.

## Detská poistka

(∞ 3 sec.)

Práčku môžete zablokovať tak, aby neboli náhodne zmenené nastavené funkcie.

Na **aktivovanie/deaktivovanie** súčasne stlačte a podržte tlačidlá **rpm (Otáčky pri odstreďovaní)** a **Finished in (Skončené o)** na cca tri sekundy. Na displeji sa zobrazí symbol ∞.

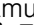

- Rozsvieti sa ∞: Aktivuje sa detská poistka.
- Bliká ∞: Detská poistka je aktívna a bol nastavený programový volič. Ak nastavíte programový volič na pôvodný program, symbol sa znova rozsvieti.


## Upozornenia

- Aby sa zabránilo ukončeniu programu, neotáčajte programový volič za polohu vypnutia. Ak spotrebič vypnete keď je program spustený a detská poistka je aktivovaná, program bude po jeho opätovnom zapnutí pokračovať.
- Ak chcete po ukončení programu vybrať bielizeň, deaktivujte detskú poistku.
- Detská poistka zostáva aktívna aj po vypnutí práčky.

## Doplnenie/vyberanie bielizne

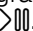
Po spustení programu môžete podľa potreby pridať alebo vybrať bielizeň.


Na pozastavenie programu stlačte tlačidlo Start/Reload . Začne blikať svetelný indikátor tlačidla Start/Reload  a práčka kontroluje, či je možné pridať alebo vybrať bielizeň.

- Keď z displeja zmizne symbol  znamená to, že dvierka práčky sú odomknuté. Môžete pridať alebo vybrať bielizeň.

### Upozornenia

- Počas pridávania / vyberania bielizne nenechávajte dverka otvorené príliš dlho, pretože z bielizne môže vytečť voda.
- Zobrazenie naplnenia nie je počas prekladania aktívne.



Na pokračovanie programu stlačte tlačidlo Start/Reload .

- Keď sa na displeji zobrazí symbol , bielizeň nie je možné pridávať ani vyberať.

**Upozornenie:** Keď je vysoká hladina vody alebo vysoká teplota, alebo keď sa bubon ešte otáča, z bezpečnostných dôvodov zostanú dverka zamknuté.



### Zmena programu

Ak ste náhodou spustili nesprávny program, môžete tento program zmeniť nasledovným spôsobom:

1. Stlačte tlačidlo Start/Reload .
  2. Vyberte iný program.
  3. Stlačte tlačidlo Start/Reload .
- Nový program sa spustí od začiatku.

### Zrušenie programu


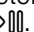
Pre programy s vysokou teplotou:

1. Stlačte tlačidlo Start/Reload .
2. Na schladenie bielizne: Zvoľte **Rinse (Plákanie)**.
3. Stlačte tlačidlo Start/Reload .


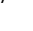
Pre programy pri nízkych teplotách:

1. Stlačte tlačidlo Start/Reload .
2. Zvoľte **Drain/Empty (Vypúšťanie)**.
3. Stlačte tlačidlo Start/Reload .

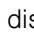
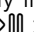
### Ukončenie programu počas Zastavenia plákania

Na displeji sa zobrazí - - -  a začne blikať svetelný indikátor tlačidla Start/Reload .

Program opätovne spustíte:

- Stlačením tlačidla Start/Reload  (Bielizeň sa bude odstreďovať prednastavenou rýchlosťou odstreďovania\*) alebo
- Zvolením rýchlosti odstreďovania alebo nastavením programového voliča na **Drain/Empty (Vypúšťanie)** a potom stlačením tlačidla Start/Reload .

### Koniec programu

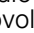
Na displeji za zobrazí symbol  a svetelný indikátor tlačidla Start/Reload  zhasne.

### Vyberanie bielizne/vypnutie spotrebiča

1. Otočte programový volič do pozície vypnutia. Spotrebič sa vypne.
2. Otvorte dierka a vyberte bielizeň.
3. Zatvorte vodovodný kohútik.

**Upozornenie:** Nevyžaduje sa pre modely s funkciou Aqua-Stop.

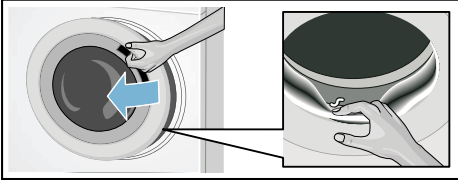
### Upozornenia

- Vždy počkajte do skončenia programu, keďže spotrebič môže byť stále zamknutý.
- Na konci programu sa spotrebič prepne do úsporného režimu. Podsvietenie displeja zhasne a začne blikať tlačidlo Start/Reload . Stlačením ľubovoľného tlačidla panel aktivujete.

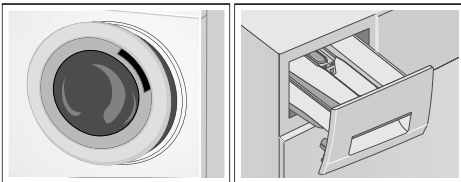
\* v závislosti od zvoleného programu → Prehľad programov nájdete v doplnkovom liste pre pokyny na prevádzku a montáž



- Nenechávajte v bubne žiadne kusy bielizne. Pri ďalšom praní sa môže zraziť alebo zafarbiť ďalší kus.
- Z bubna a gumového tesnenia odstráňte všetky cudzie predmety – nebezpečenstvo znečistenia hrdzou.



- Gumené tesnenie a dvierka práčky utrite dosucha.
- Nechajte dvierka a zásuvku na prací prostriedok otvorené, aby mohla zvyšná voda vyschnúť.



## Snímače

### Automatické snímanie naplnenia

Funkcia automatického snímania naplnenia dokonale prispôsobí spotrebu vody pre každý program v závislosti od typu tkaniny a úrovne naplnenia.

### System detekcie nevyváženého naplnenia

System automatickej detekcie nevyváženého naplnenia deteguje nerovnováhu a zabezpečuje rovnomerné rozloženie bielizne opakovaným spúšťaním a zastavovaním otáčania bubna.

Ak je bielizeň uložená veľmi nerovnomerne, rýchlosť otáčok sa zníži alebo sa z bezpečnostných dôvodov nevykoná odstredovanie.

**Upozornenie:** Veľké a malé kusy bielizne umiestnite v bubne rovnomerne.

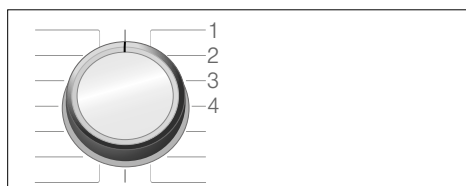
→ "Poruchy a ich odstraňovanie" na strane 38

## Nastavenia spotrebiča

Môžete zmeniť nasledovné nastavenia:

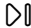
- Hlasitosť informačných signálov (napr. pri ukončení programu) a/ alebo
- Hlasitosť akustických signálov tlačidiel a/alebo
- Zapnúť alebo vypnúť pripomienku na vyčistenie bubna\*.

Ak chcete zmeniť tieto nastavenia, musíte aktivovať režim nastavenia.



1/2/3/4... pozície na programovom voliči

### Aktivácia režimu nastavenia

1. Otočte programový volič do pozície 1. Práčka sa zapne.
2. Súčasne stlačte tlačidlo Start/Reload  a otočte programový volič v smere hodinových ručičiek do pozície 2. Uvoľnite tlačidlo.

Režim nastavenia sa aktivuje a na displeji sa zobrazí prednastavená hlasitosť pre informačné signály (napr. na konci programu).

### Zmena hlasitosti

- Ak chcete zmeniť hlasitosť **pre informačné signály**, použite tlačidlo **Finished in (Skončené o)**, zatiaľ čo programový volič zostane na pozícii 2.
- Ak chcete zmeniť hlasitosť **akustických signálov tlačidiel**, otočte programový volič do pozície 3. Na zmenu hlasitosti použite opäť tlačidlo **Finished in (Skončené o)**.

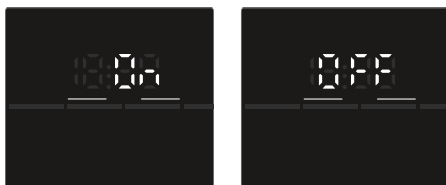
\* v závislosti od modelu



0 = vyp., 1 = slabá hlasitosť,  
2 = stredná hlasitosť, 3 = vysoká hlasitosť,  
4 = veľmi vysoká hlasitosť

### Zapnutie alebo vypnutie pripomienky na vyčistenie bubna\*\*

Na zapnutie / vypnutie pripomienky na vyčistenie bubna otočte programový volič do polohy 4. Na zapnutie alebo vypnutie pripomienky použite tlačidlo **Finished in (Skončené o)**.



Ak je aktivované nastavenie, zaznie akustický signál.

### Ukončenie režimu nastavenia

Teraz môžete ukončiť proces a nastaviť programový volič do polohy vypnutia. Nastavenia sú uložené.



## Čistenie a údržba



### Varovanie

#### Nebezpečenstvo usmrtenia!

Ak sa dotknete častí pod napätím, hrozí nebezpečenstvo zásahu elektrickým prúdom.

Spotrebič vypnite a odpojte zástrčku sieťového kábla.



### Varovanie

#### Riziko otravy!

Čistiace prostriedky, ktoré obsahujú rozpúšťadlá, napr. čistiace rozpúšťadlá, môžu produkovať toxické výpary. Nepoužívajte čistiace prostriedky, ktoré obsahujú rozpúšťadlá.

\*\* v závislosti od modelu

**Pozor!****Poškodenie spotrebiča**

Čistiace prostriedky, ktoré obsahujú rozpúšťadlá, napr. čistiace rozpúšťadlo, môžu spôsobiť poškodenie povrchu a častí na práčke.

Nepoužívajte čistiace prostriedky, ktoré obsahujú rozpúšťadlá.

**Zabráňte hromadeniu zvyškov pracieho prostriedku a vzniku zápachu dodržiavaním nasledovných pokynov:****Upozornenia**

- Uistite sa, že miestnosť, v ktorej sa práčka nachádza, je dobre vetraná.
- Keď práčku nepoužívate, nechajte dvierka a zásuvku na prací prostriedok mierne pootvorené.
- Občas spustíte pranie s pracím práškom a s programom nastaveným na teplotu **Cottons (Bavlna) 60 °C**.

**Kryty práčky/ovládaci panel**

- Kryty a ovládaci panel utierajte jemnou, vlhkou handričkou.
- Zvyšky čistiaceho prostriedku odstráňte okamžite.
- Nečistite tlakovou vodou.

**Bubon**

Používajte nechlórové čistiace prostriedky, nepoužívajte drôtenku.

Ak sa v práčke vytvorí zápach alebo ak chcete vyčistiť bubon, spustíte program **Drum Clean (Čistenie bubna)\*** alebo program **Cottons (Bavlna) 90 °C** bez bielizne. Pridajte prací prášok.

**Odstránenie vodného kameňa**

Odstraňovanie vodného kameňa nie je nutné, ak je prací prostriedok dávkovaný správne. Ak je to potrebné, dodržujte pokyny výrobcu prostriedku

\* v závislosti od modelu

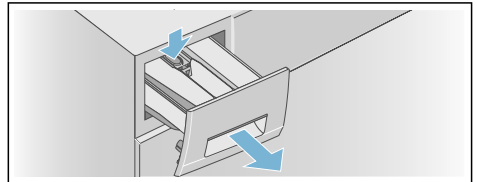
na odstraňovanie vodného kameňa. Informácie o vhodných odstraňovačoch vodného kameňa nájdete na našich webových stránkach alebo v našich popredajných servisoch. → *Strana 42*

**Zásuvka na prací prostriedok a kryt**

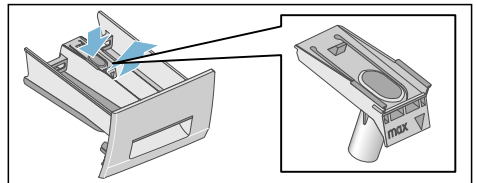
Po vykonaní pracieho cyklu, môžu v zásuvke na prací prostriedky alebo na jeho kryte zostať zvyšky pracieho prostriedku alebo aviváže.

Na odstránenie zvyškov:

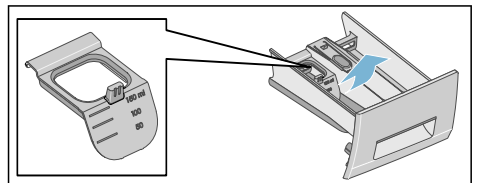
1. Vytiahnite zásuvku na prací prostriedok. Zatlačte na vložku a zásuvku celkom vyberte.



2. Vyberte vložku.
  - a) Zatlačte vložku prstami zospodu nahor.

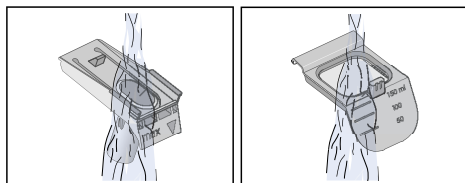
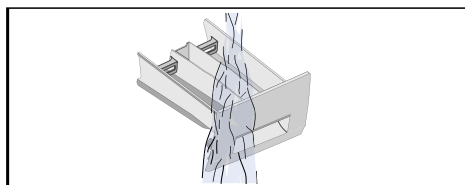


- b) Ak je použitá pomôcka pre dávkovanie\*\* pre tekutý prací prostriedok, potiahnite ju nahor.

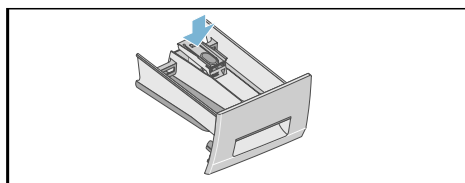


\*\* v závislosti od modelu

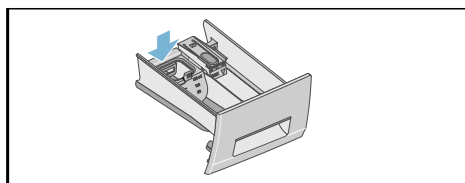
3. Vyčistíte zásuvku na prací prostriedok a vložku vodou a kefou a vysušte ich. Vyčistíte tiež vnútro krytu.



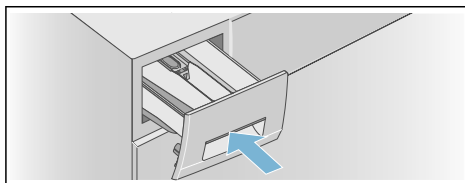
4. Nasadíte vložku a zaistíte ju na svojom mieste.  
a) Zatláčajte valec na vodiaci kolík.



- b) Ak sa používa pomôcka pre dávkovanie\* tekutého pracieho prostriedku, zasuňte ju dopredu, sklopte nadol a zaklapnite ju na jej miesto.



5. Zatláčajte ju do zásuvky na prací prostriedok.



**Upozornenie:** Nechajte zásuvku na prací prostriedok otvorenú, aby mohla vyschnúť voda.

## Vypúšťacie čerpadlo je zapchané

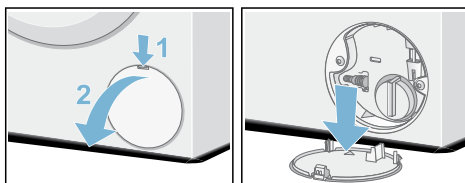
### ⚠ Varovanie

#### Nebezpečenstvo oparenia!

Počas prania pri vysokých teplotách má voda veľmi vysokú teplotu. Ak prídete do kontaktu s horúcou vodou, môže dôjsť k opareniu. Nechajte vodu vychladnúť.

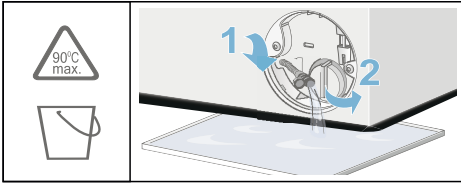
#### Po ochladnutí vody:

1. Zatvorte vodovodný kohútik tak, aby žiadna voda nemohla vtekať dovnútra a voda musí byť vypustená pomocou vypúšťacieho čerpadla.
2. Vypnite spotrebič. Odpojte sieťový kábel.
3. Otvorte a odmontujte servisné veko.

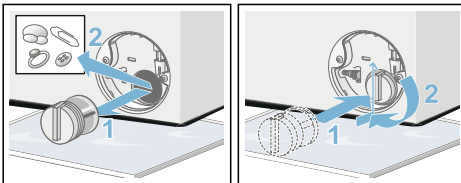


4. Vyberte odtokovú hadicu z držiaka. Vyberte tesniaci kryt a nechajte vodu vytiecť do vhodnej nádoby.

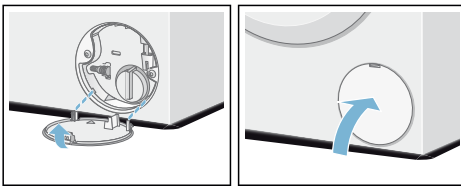
Vymeňte tesniaci kryt a umiestnite vypúšťaciu hadicu do držiaka.



5. Opatrne odskrutkujte kryt čerpadla. Môže vytečť zvyšková voda. Vyčistite vnútro, závit krytu čerpadla a teleso čerpadla. Obežné koleso vypúšťacieho čerpadla sa musí dať otáčať. Naskrutkujte kryt čerpadla a pevne ho dotiahnite. Držadlo musí byť vo vertikálnej polohe.



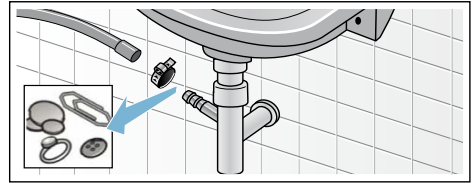
6. Umiestnite servisné veko späť, zaistite ho na mieste a zatvorte ho.



**Upozornenie:** Aby ste predišli vytečeniu nepoužitého pracieho prostriedku do odpadu počas ďalšieho prania, vlejte 1 liter vody (čistej) do zásuvky **II** a spustíte program **Drain/Empty (Vypúšťanie)**. Vykonajte ďalšie pranie obvyklým spôsobom.

## Vypúšťacia hadica v sifóne je blokováná

1. Vypnite spotrebič. Odpojte sieťový kábel.
2. Uvoľnite hadicovú objímku. Opatrne vyberte vypúšťaciu hadicu. Môže dôjsť k úniku zvyškovej vody.
3. Vyčistite vypúšťaciu hadicu a pripájacie hrdlo sifónu.



4. Znovu pripojte vypúšťaciu hadicu a zaistite pripojenie pomocou hadicovej objímky.


## Filter na prívide vody je upchatý

**⚠ Varovanie**

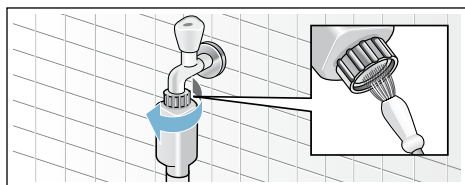
### Nebezpečenstvo úrazu elektrickým prúdom!

Systém Aqua-Stop obsahuje elektrický ventil. Ak bezpečnostný ventil Aqua-Stop ponoríte do vody, hrozí nebezpečenstvo zásahu elektrickým prúdom. Neponárajte bezpečnostný ventil do vody.

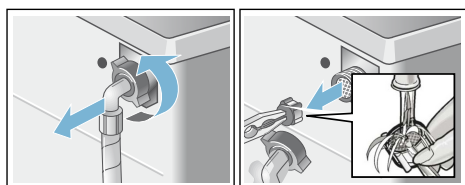
Najskôr znížte tlak vody v prívodnej hadici:

1. Zatvorte vodovodný kohútik.
2. Zvoľte ľubovoľný program (okrem Rinse (Plákanie)/Spin (Odstredenie)/Drain/Empty (Vypúšťanie)).
3. Stlačte tlačidlo Start/Reload . Nechajte program bežať na približne 40 sekúnd.
4. Otočte programový volič do pozície vypnutia. Odpojte zástrčku napájacieho kábla.

5. Vyčistite filter na vodovodnom kohútiku:  
Odpojte hadicu od kohútika.  
Vyčistite filter malou kefkou.



6. Pri štandardných modeloch a modeloch Aqua-Secure vyčistite filter na zadnej strane spotrebiča:  
Odmontujte hadicu zo zadnej strany spotrebiča.  
Na vybratie filtra použite kliešte a potom ho vyčistite.



7. Vložte filter, pripojte hadicu a skontrolujte tesnosť.

## ? Poruchy a ich odstraňovanie

### Núdzové uvoľnenie

napr. v prípade výpadku prúdu

**Upozornenie:** Keď sa obnoví dodávka elektrického prúdu, program bude ďalej pokračovať.

### ! Varovanie

#### Nebezpečenstvo oparenia!

Keď periete pri vysokých teplotách, hrozí nebezpečenstvo obarenia pri kontakte s roztokom saponátu a bielizňou.

Ak je to možné, nechajte ju vychladnúť.

### ! Varovanie

#### Riziko poranenia!

Ak sa bubon ešte otáča, môžete si poraniť ruky.  
Nesiahajte do bubna, ak sa ešte otáča.  
Počkajte, kým sa bubon neprestane otáčať.

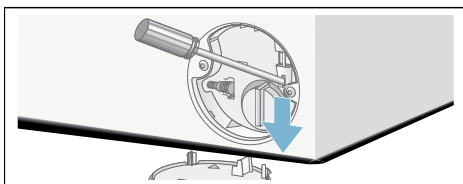
### Pozor!

#### Poškodenie vodou




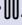




Akákoľvek unikajúca voda môže spôsobiť škody. Neotvárajte dverka práčky, ak cez sklo na dverkách vidíte vodu.

#### V prípade, že bielizeň musí byť vybratá, dverka práčky je možné otvoriť nasledovným spôsobom:


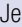


1. Vypnite spotrebič. Odpojte sieťový kábel.
2. Vypustite vodu.
3. Potiahnite a uvoľnite núdzové otváranie smerom nadol pomocou nástroja.  
Dverka práčky je teraz možné otvoriť.







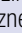
## Informácie zobrazované na displeji

Hlásenie	Príčina/oprava
Rozsvieti sa 	<ul style="list-style-type: none"> <li>■ Teplota je príliš vysoká. Počkajte, kým teplota neklesne.</li> <li>■ Úroveň vody je príliš vysoká. Nie je možné pridať bielizeň. V prípade potreby okamžite zavrite dvierka. Na pokračovanie programu stlačte tlačidlo Start/Reload .</li> </ul>
Bliká 	<ul style="list-style-type: none"> <li>■ Bielizeň sa mohla zachytiť. Otvorte a opäť zatvorte dvierka a stlačte Start/Reload .</li> <li>■ Ak je to potrebné, zatlačením zatvorte dvere alebo vyberte niektoré kusy bielizne a potom znova zatlačením zatvorte.</li> <li>■ Ak je to potrebné, vypnite a znova zapnite spotrebič, nastavte program, vykonajte individuálne nastavenia a spustite program.</li> </ul>
Rozsvieti sa 	<ul style="list-style-type: none"> <li>■ Naplno otvorte vodovodný kohútik so studenou vodou,</li> <li>■ Zalomená / blokovaná prívodná hadica,</li> <li>■ Tlak vody je príliš nízky. Vyčistite filter. → <i>Strana 37</i></li> </ul>
<b>E: 18</b>	<ul style="list-style-type: none"> <li>■ Vypúšťacie čerpadlo je blokované. Vyčistite vypúšťacie čerpadlo. → <i>Strana 36</i></li> <li>■ Vypúšťací hadica / vypúšťacie potrubie je blokované. Vyčistite vypúšťaciu hadicu v sifóne. → <i>Strana 37</i></li> </ul>
<b>E: 23</b>	Na základnej doske sa nachádza voda. Spotrebič netesní. Zatvorte vodovodný kohútik. Kontaktujte popredajný servis! → <i>Strana 42</i>
<b>E: 32</b>	na konci programu bliká striedavo so symbolom <b>End</b> . Nejde o poruchu – systém detekcie nerovnomerného naplnenia prerušil cyklus odstreďovania pretože bielizeň je nerovnomerne rozmiestnená. Rozmiestnite malé a veľké kusy v bubne. Ak je to nutné, odstreďte bielizeň ešte raz.
	Detská poistka je aktivovaná – deaktivujte ju. → <i>Strana 31</i>
Rozsvieti sa 	Bolo detegované príliš veľa peny a bol aktivovaný ďalší prací cyklus. Pri ďalšom prací cykle s rovnakým naplnením pridajte menšie množstvo pracieho prostriedku. → <i>Strana 31</i>
Svetelný indikátor  bliká pri programe Drum Clean (Čistenie bubna)*	Spustite program <b>Drum Clean (Čistenie bubna)*</b> alebo program <b>60 °C</b> na vyčistenie a údržbu bubna a vonkajšej vane. <b>Upozornenia</b> <ul style="list-style-type: none"> <li>■ Spustite program bez bielizne.</li> <li>■ Použite prací prášok alebo čistiaci prostriedok obsahujúci bielidlo. Aby sa zabránilo peneniu, používajte len polovičné množstvo pracieho prostriedku podľa odporúčania výrobcu. Nepoužívajte čistiace prostriedky určené pre vlnu a jemnú bielizeň.</li> <li>■ Zapnutie / vypnutie informačného signálu → <i>Strana 34</i></li> </ul>
Ostatné hlásenia	Vypnite spotrebič, počkajte päť sekúnd a potom ho znova zapnite. Ak sa hlásenie zobrazí znova, kontaktujte popredajný servis. → <i>Strana 42</i>
* V závislosti od modelu	

## Poruchy a ich odstraňovanie.

Poruchy	Príčina/oprava
Voda vyteká zo spotrebiča.	<ul style="list-style-type: none"> <li>■ Pripojte vypúšťaciu hadicu správne alebo ju vymeňte.</li> <li>■ Utiahnite skrutkový spoj vypúšťacej hadice.</li> </ul>
Práčka sa nenaplní vodou.	<ul style="list-style-type: none"> <li>■ Stlačili ste tlačidlo Start/Reload ?</li> <li>■ Je otvorený kohútik?</li> </ul>
Prací prostriedok sa nerozpúšťa.	<ul style="list-style-type: none"> <li>■ Mohol by byť upchatý filter? Vyčistite filter. → <i>Strana 37</i></li> <li>■ Je prírodná hadica zalomená alebo blokováná?</li> </ul>
Dvierka nie je možné otvoriť.	<ul style="list-style-type: none"> <li>■ Je aktivovaná bezpečnostná funkcia. <b>Upozornenie:</b> Z bezpečnostných dôvodov zostávajú dvierka práčky uzamknuté, keď je vysoká úroveň vody alebo pri vysokých teplotách (pozrite → "Zrušenie programu" na strane 32), alebo keď sa otáča bubon.</li> <li>■ Je aktivovaná detská poistka ? Dezaktivujte ju. → <i>Strana 31</i></li> <li>■ Je zvolené - - (Rinse Stop = bez záverečného plákania)? → <i>Strana 32</i></li> <li>■ Je možné dvierka otvoriť len pomocou núdzového uvoľnenia? → <i>Strana 38</i></li> </ul>
Program sa nespustí.	<ul style="list-style-type: none"> <li>■ Stlačili ste tlačidlo Start/Reload ? → <i>Strana 31</i></li> <li>■ Je zvolené <b>Finished in (Skončené o)</b>?</li> <li>■ Sú dvierka zatvorené?</li> <li>■ Je aktivovaná detská poistka ? Dezaktivujte ju. → <i>Strana 31</i></li> </ul>
Po spustení programu bubnom krátko trhne alebo zavibruje.	Nejde o poruchu – interná skúška motora môže spôsobiť to, že bubnom po spustení programu krátko trhne alebo zavibruje.
Voda sa nevypúšťa.	<ul style="list-style-type: none"> <li>■ Je zvolené - - (Rinse Stop = bez záverečného plákania)? → <i>Strana 32</i></li> <li>■ Vyčistite vypúšťacie čerpadlo. → <i>Strana 36</i></li> <li>■ Vyčistite vypúšťaciu rúrku a/alebo vypúšťaciu hadicu. → <i>Strana 37</i></li> </ul>
Vodu nie je v bubne vidieť.	Nejde o poruchu – voda je pod viditeľnou úrovňou.
Výsledok odstredovania nie je uspokojivý. Bielizeň je mokrá / príliš vlhká.	<ul style="list-style-type: none"> <li>■ Nejde o poruchu – systém detekcie nerovnomerného naplnenia zastavil cyklus odstredovania, pretože bielizeň je nerovnomerne rozmiestnená. Rozmiestnite malé a veľké kusy bielizne v bubne rovnomerne.</li> <li>■ Je zvolené <b>Less Ironing (Ochrana proti pokrčeniu)*</b>? → <i>Strana 28</i></li> <li>■ Je zvolená rýchlosť príliš nízka?</li> </ul>
Cyklus odstredovania sa aktivuje niekoľkokrát.	Nejde o poruchu – systém na zisťovanie nerovnomerného naplnenia upravuje vyváženie.
Program trvá dlhšie ako obvykle.	<ul style="list-style-type: none"> <li>■ Nejde o poruchu – systém na zisťovanie nevyváženého naplnenia upravuje rozloženie opakovaným vyvažovaním bielizne.</li> <li>■ Nejde o poruchu – systém na detekciu peny je aktívny – plákanie bolo zapnuté.</li> </ul>
Počas cyklu prania sa zmení dĺžka programu.	Nejde o poruchu – priebeh programu je optimalizovaný pre konkrétny proces prania. To môže zmeniť dĺžku programu zobrazovanú na displeji.
* V závislosti od modelu	



Poruchy	Príčina/oprava
Zvyšková voda v zásuvke na ošetrovací prostriedok (aviváž)  .	<ul style="list-style-type: none"> <li>■ Nejde o poruchu – efekt ošetrovacieho prostriedku (aviváže) nie je narušený.</li> <li>■ V prípade potreby vyčistite vložku.</li> </ul>
Zápach alebo masťné zvyšky v práčke.	<p>V závislosti od modelu spustíte program <b>Drum Clean (Čistenie bubna)*</b> alebo <b>Cottons (Bavlna) 90 °C</b> bez bielidla.</p> <p>Pridajte prací prášok alebo čistiaci prostriedok obsahujúci bielidlo.</p> <p><b>Upozornenie:</b> Aby sa zabránilo peneniu, používajte len polovičné množstvo pracieho prostriedku podľa odporúčania výrobcu. Nepoužívajte čistiace prostriedky určené pre vlnu a jemnú bielizeň.</p>
Na displeji sa rozsvieti symbol  . Zo zásuvky na prací prostriedok tiež môže vytekať pena.	Použili ste príliš veľké množstvo pracieho prostriedku? → <i>"Detekcia peny" na strane 31</i>
Hluk, vibrácie a pohyb práčky počas odstredovania a/alebo vypúšťacích cyklov.	<p>Úroveň hluku počas čerpania sa líši od tej počas prania.</p> <ul style="list-style-type: none"> <li>■ Je spotrebič vyvážený? Spotrebič vyvážte. → <i>Strana 17</i></li> <li>■ Sú nožičky spotrebiča zabezpečené? Upevnite nožičky spotrebiča. → <i>Strana 17</i></li> <li>■ Odstránili ste prepravné blokovacie prvky? Odmontujte prepravné blokovacie prvky. → <i>Strana 14</i></li> </ul>
Displej / svetelné indikátory počas prevádzky spotrebiča nefungujú.	<ul style="list-style-type: none"> <li>■ Došlo k výpadku elektrického napájania?</li> <li>■ Vypálili sa poistky? Obnovte / vymeňte poistky.</li> <li>■ Pokiaľ sa porucha pravidelne opakuje, kontaktujte popredajný servis. → <i>Strana 42</i></li> </ul>
Na bielizni sa nachádzajú zvyšky pracieho prostriedku.	<ul style="list-style-type: none"> <li>■ Niektoré pracie prostriedky bez fosfátov obsahujú nerozpustné zvyšky.</li> <li>■ Zvoľte <b>Rinse (Plákanie)</b> alebo bielizeň po vypraní vykefujte.</li> </ul>
V režime pozastavenia sa na displeji rozsvieti symbol  .	<ul style="list-style-type: none"> <li>■ Úroveň vody je príliš vysoká. Nie je možné pridať bielizeň. V prípade potreby okamžite zavrite dvierka.</li> <li>■ Na pokračovanie programu stlačte tlačidlo Start/Reload .</li> </ul>
V režime pozastavenia zmizne symbol  z displeja.	Dvierka sú odomknuté. Je možné pridať bielizeň.
<p>Ak nemôžete odstrániť a opraviť poruchu svojpomocne (po vypnutí a opätovnom zapnutí práčky), vykonajte nasledovné:</p> <ul style="list-style-type: none"> <li>■ Spotrebič vypnite a odpojte zástrčku sieťového kábla.</li> <li>■ Zatvorte vodovodný kohútik a kontaktujte popredajný servis. → <i>Strana 42</i></li> </ul>	
* V závislosti od modelu	

## Popredajný servis

Ak nemôžete odstrániť poruchu sami, obráťte sa na náš popredajný servis.

Vždy nájdeme vhodné riešenie, aby sa predišlo zbytočnej návšteve našich technikov.

Popredajnému servisu uveďte číslo výrobku (E no.) a výrobné číslo (FD) spotrebiča.

E-Nr. _____	FD _____
-------------	----------

E-Nr.	Číslo výrobku
FD	Výrobné číslo

Tieto informácie nájdete (v závislosti od modelu):

- Na vnútornej strane dverí alebo na servisnom veku
- Na zadnej strane spotrebiča

**Dôverujte odborným znalostiam výrobcu.** Kontaktujte nás. Vďaka tomu môžete mať istotu, že opravy vykoná vyškolený servisný personál a použije pritom len originálne náhradné diely.

## Technické údaje

### **Rozmery:**

850 x 600 x 550 mm  
(výška x šírka x hĺbka)

### **Hmotnosť**

63 – 83 kg (v závislosti od modelu)

### **Pripojenie napájania**

Sieťové napätie 220 – 240 V, 50 Hz

Menovitý prúd 10 A

Menovitý výkon 2 300 W

### **Tlak vody**

100 – 1 000 kPa (1 – 10 bar)

### **Spotreba energie vo vypnutom stave:**

0,12 W

### **Príkion v pohotovostnom režime (spotrebič v zapnutom stave):**

0,50 W



## Záruka Aqua-Stop

### Platí len pre spotrebiče s funkciou Aqua-Stop

Okrem zákonnej záruky, ktorú poskytuje predajca na základe kúpnej zmluvy a okrem našej záruky na spotrebič poskytujeme náhradu za nasledovných podmienok:

1. Ak dôjde k poškodeniu vodou spôsobenému v dôsledku poruchy systému Aqua-Stop, budeme domácim zákazníkom kompenzovať spôsobené škody.
2. Záruka zodpovednosti je platná po celý čas životnosti spotrebiča.
3. Predpokladom všetkých záruk je to, že spotrebič so systémom Aqua-Stop musí byť nainštalovaný a zapojený správne v súlade s našimi pokynmi. To tiež zahŕňa aj správne pripojenie predĺženia Aqua-Stop (originálne príslušenstvo). Naša záruka sa nevzťahuje na chybné napájacie hadice alebo ventily vedúce k pripojeniu systému Aqua-Stop na kohútiku.
4. Spotrebiče so systémom Aqua-Stop nemusia byť počas prevádzky pod dohľadom, ani zaistené zavretím kohútika. Kohútik je potrebné zavrieť len vtedy, ak budete dlhší čas mimo domova, napr. počas viacdňovej dovolenky.



## Ďakujeme, že ste si kúpili domáci spotrebič Bosch!

Zaregistrujte svoj nový spotrebič na MyBosch teraz a ihneď využívajte tieto výhody:

- **Rady odborníkov a triky pre váš spotrebič**
- **Možnosti rozšírenej záruky**
- **Zľavy na príslušenstvo a náhradné diely**
- **Digitálny návod a všetky údaje o spotrebičoch poruke**
- **Jednoduchý prístup k servisu pre domáce spotrebiče Bosch**

Bezplatná a jednoduchá registrácia – aj cez mobilné telefóny:

[www.bosch-home.com/welcome](http://www.bosch-home.com/welcome)



## Hľadáte pomoc? Nájdete ju tu.

Odborná rada pre domáce spotrebiče Bosch v prípade, ak potrebujete pomoc pri problémoch alebo opravu od odborníkov Bosch.

Zistíte všetko o mnohých spôsoboch podpory od Bosch:

[www.bosch-home.com/service](http://www.bosch-home.com/service)

**Kontaktné údaje vo všetkých krajinách nájdete na uvedenom odkaze na servis.**

**Robert Bosch Hausgeräte GmbH**

Carl-Wery-Straße 34

81739 München, GERMANY

[www.bosch-home.com](http://www.bosch-home.com)



**9001441961** (9902)

sk