



Καταχωρήστε
τώρα τη νέα
σας συσκευή στο
MyBosch και
αποκτήστε δωρεάν
οφέλη:
[bosch-home.com/
welcome](http://bosch-home.com/welcome)



Πλυντήριο ρούχων

WAT ...

el Οδηγίες χρήσης και οδηγίες τοποθέτησης

Το νέο σας πλυντήριο ρούχων

Επιλέξατε ένα πλυντήριο ρούχων της μάρκας Bosch.

Παρακαλούμε διαθέστε λίγο χρόνο για την ανάγνωση του εγχειριδίου και γνωρίστε τα πλεονεκτήματα του πλυντηρίου σας.

Για να ανταποκριθούμε στις υψηλές αξιώσεις ποιότητας της μάρκας Bosch, κάθε πλυντήριο, πριν εγκαταλείψει το εργοστάσιό μας, έχει ελεγχθεί προσεκτικά για σωστή λειτουργία και άριστη κατάσταση.

Περαιτέρω πληροφορίες σχετικά με τα προϊόντα μας, τα εξαρτήματα, τα ανταλλακτικά και τις υπηρεσίες μας θα βρείτε στην ιστοσελίδα μας www.bosch-home.com ή απευθυνθείτε στα κέντρα τεχνικής εξυπηρέτησης πελατών της εταιρείας μας.

Αν οι οδηγίες χρήσης και τοποθέτησης περιγράφουν διάφορα μοντέλα, τότε στα αντίστοιχα σημεία γίνεται αναφορά στις διαφορές.



Θέστε το πλυντήριο των ρούχων σε λειτουργία, αφού πρώτα διαβάσετε αυτές τις οδηγίες χρήσης και τοποθέτησης!

Κανόνες παρουσίασης

⚠ Προειδοποίηση!

Αυτός ο συνδυασμός από σύμβολο και προειδοποιητική λέξη υποδεικνύει μια ενδεχομένως επικίνδυνη κατάσταση. Η αγνόηση μπορεί να οδηγήσει σε τραυματισμούς ή και στο θάνατο.

Προσοχή!

Αυτή η προειδοποιητική λέξη υποδεικνύει μια ενδεχομένως επικίνδυνη κατάσταση. Η αγνόηση μπορεί να οδηγήσει σε υλικές ζημιές και/ή σε βλάβη του περιβάλλοντος.

Υπόδειξη / Συμβουλή

Υποδείξεις για την ιδανική χρήση της συσκευής / χρήσιμες πληροφορίες.

1. 2. 3. / α) β) γ)

Βήματα ενεργειών, τα οποία παρουσιάζονται με αριθμούς ή γράμματα.

■ / -

Οι απαριθμήσεις παρουσιάζονται με ένα κουτάκι ή μια παύλα.

Πίνακας περιεχομένων

Προβλεπόμενη χρήση 4

Υποδείξεις ασφαλείας..... 5

| | |
|----------------------------------|----|
| Παιδιά/άτομα/κατοικίδια ζώα..... | 5 |
| Εγκατάσταση | 6 |
| Λειτουργία | 9 |
| Καθαρισμός/συντήρηση..... | 11 |

Προστασία περιβάλλοντος..... 13

| | |
|-------------------------------|----|
| Συσκευασία/Παλιά συσκευή..... | 13 |
| Υποδείξεις οικονομίας | 13 |

Τοποθέτηση και σύνδεση 14

| | |
|---|----|
| Υλικά παράδοσης..... | 14 |
| Υποδείξεις ασφαλείας..... | 14 |
| Επιφάνεια τοποθέτησης | 15 |
| Τοποθέτηση επάνω σε βάση ή σε ξύλινο πάτωμα..... | 15 |
| Τοποθέτηση πάνω σε μια βάση με συρτάρι..... | 15 |
| Υποεντοιχισμός/Τοποθέτηση της συσκευής σε συγκρότημα κουζίνας | 15 |
| Αφαίρεση των ασφαλειών μεταφοράς .. | 16 |
| Μήκη εύκαμπτων και σταθερών σωλήνων..... | 16 |
| Παροχή νερού | 17 |
| Αποχέτευση νερού | 18 |
| Ευθυγράμμιση | 18 |
| Ηλεκτρική σύνδεση..... | 19 |
| Πριν την πρώτη χρήση | 19 |
| Μεταφορά | 20 |

Γνωρίστε τη συσκευή 21

| | |
|--------------------------|----|
| Πλυντήριο ρούχων | 21 |
| Στοιχεία χειρισμού | 22 |

Ρούχα..... 24

| | |
|-------------------------------|----|
| Προετοιμασία των ρούχων | 24 |
| Ταξινόμηση των ρούχων | 24 |
| Κολλάρισμα | 25 |
| Βάψιμο/Ξέβαμμα ρούχων..... | 25 |
| Μούλιασμα..... | 25 |

Απορρυπαντικό 25

| | |
|-----------------------------------|----|
| Σωστή επιλογή απορρυπαντικού..... | 25 |
|-----------------------------------|----|

| | |
|---|----|
| Εξοικονόμηση ενέργειας και απορρυπαντικού | 26 |
|---|----|

Προρρυθμίσεις προγράμματος . 26

| | |
|---------------------------------|----|
| Θερμοκρασία | 26 |
| Αριθμός στρώφων στυψίματος..... | 26 |
| Χρόνος "Λήξη σε" | 26 |
| Πρόγραμμα Memory..... | 27 |

Πρόσθετες ρυθμίσεις προγράμματος..... 27

| | |
|---------------------------|----|
| SpeedPerfect | 27 |
| EcoPerfect..... | 27 |
| Water&Ξέβγαλμα+..... | 27 |
| Πρόπλυση | 28 |
| Λιγ. τσαλάκωμα | 28 |
| διακοπή ξεβγάλματος | 28 |
| Επιλέξτε λεκέ..... | 28 |

Χειρισμός της συσκευής..... 29


| | |
|---|----|
| Προετοιμασία του πλυντηρίου..... | 29 |
| Ενεργοποίηση της συσκευής/Επιλογή προγράμματος | 29 |
| Αλλαγή των προρρυθμίσεων του προγράμματος | 29 |
| Επιλογή πρόσθετων ρυθμίσεων του προγράμματος | 29 |
| Τοποθέτηση των ρούχων στον κάδο .. | 30 |
| Δοσολογία και προσθήκη απορρυπαντικού και πρόσθετου υγρού φροντίδας | 30 |
| Εκκίνηση του προγράμματος..... | 31 |
| Ασφάλεια για παιδιά/ Κλείδωμα χειρισμού | 31 |
| Συμπλήρωση ρούχων..... | 32 |
| Αλλαγή προγράμματος | 32 |
| Διακοπή του προγράμματος | 32 |
| Τέλος προγράμματος σε περίπτωση διακοπής ξεβγάλματος | 33 |
| Τέλος προγράμματος | 33 |
| Απομάκρυνση των ρούχων/ Απενεργοποίηση της συσκευής..... | 33 |


Ρυθμίσεις συσκευής 34

| | |
|---|----|
| Ενεργοποίηση της λειτουργίας ρύθμισης | 34 |
| Αλλαγή της έντασης του σήματος..... | 34 |

| | |
|--|----|
| Αλλαγή της φωτεινότητας της οθόνης αφής | 34 |
| Λειτουργία υπενθύμισης για την επιλογή/ακύρωση της φροντίδας του κάδου . . | 34 |
| Τερματισμός της λειτουργίας ρύθμισης | 34 |

| | |
|--|-----------|
|  Αισθητήρες | 35 |
| Αυτόματο ζύγισμα | 35 |
| Σύστημα ελέγχου ανομοιόμορφης κατανομής. | 35 |
| VoltCheck | 35 |

| | |
|--|-----------|
|  Καθαρισμός και συντήρηση . . . | 35 |
| Περίβλημα συσκευής/πεδίο χειρισμού . | 36 |
| Κάδος πλυντηρίου. | 36 |
| Απασβέστωση | 36 |
| Αντλία του νερού πλύσης φραγμένη, εκκένωση ανάγκης | 36 |
| Ο εύκαμπτος σωλήνας αποχέτευσης είναι φραγμένος στο σιφόνι. | 37 |
| Το φίλτρο (σήτα) στην παροχή νερού είναι φραγμένο | 37 |

| | |
|---|-----------|
|  Βλάβες, τι μπορεί να γίνει; . . . | 38 |
| Διάταξη απασφάλισης ανάγκης. | 38 |
| Υποδείξεις στο πεδίο ενδείξεων. | 38 |
| Βλάβες, τι μπορεί να γίνει;. | 39 |

| | |
|---|-----------|
|  Υπηρεσία εξυπηρέτησης πελατών | 42 |
|---|-----------|

| | |
|--|-----------|
|  Τεχνικά στοιχεία | 42 |
|--|-----------|

| | |
|---|-----------|
|  Εγγύηση Aquastop | 43 |
|---|-----------|

Προβλεπόμενη χρήση

- Αυτή η συσκευή προορίζεται μόνο για ιδιωτική οικιακή χρήση.
- Μην τοποθετείτε ή μη λειτουργείτε αυτήν τη συσκευή οπουδήποτε ενδέχεται να είναι εκτεθειμένη σε παγετό και/ή σε συνθήκες εξωτερικού χώρου. Υπάρχει κίνδυνος, να υποστεί ζημιά η συσκευή, εάν το υπόλοιπο νερό παγώσει μέσα στη συσκευή. Εάν οι εύκαμπτοι σωλήνες παγώσουν, μπορεί να ραγίσουν/σπάσουν.
- Αυτή η συσκευή πρέπει να χρησιμοποιηθεί μόνο για οικιακή πλύση ρούχων, αποτελούμενων από ρούχα που μπορούν να πλυθούν στο πλυντήριο ρούχων και μάλλινα ρούχα πλενόμενα στο χέρι (βλέπε στην ετικέτα του ρούχου). Η χρήση της συσκευής για άλλο σκοπό είναι έξω από την ενδεδειγμένη χρήση της συσκευής και απαγορεύεται.
- Αυτή η συσκευή είναι κατάλληλη για λειτουργία με παροχή νερού και με κοινά απορρυπαντικά και μέσα φροντίδας του εμπορίου (πρέπει να είναι κατάλληλα για χρήση σε πλυντήρια ρούχων).
- Αυτή η συσκευή προορίζεται για χρήση μέχρι και ένα μέγιστο ύψος 4.000 μέτρων πάνω από την επιφάνεια της θάλασσας.

Προτού ενεργοποιήσετε τη συσκευή:

Ελέγξτε, ότι δεν υπάρχουν ορατές ζημιές στη συσκευή. Μη λειτουργείτε τη συσκευή, όταν είναι ελαττωματική. Σε περίπτωση που έχετε οποιαδήποτε προβλήματα, ελάτε παρακαλώ σε επαφή με τον εξειδικευμένο έμπορά σας ή την υπηρεσία εξυπηρέτησης πελατών της εταιρείας μας.

Διαβάστε και ακολουθήστε τις οδηγίες λειτουργίας και εγκατάστασης και όλες τις άλλες πληροφορίες που συνοδεύουν αυτή τη συσκευή.

Φυλάξτε όλα τα έγγραφα για μια αργότερη χρήση ή για τον επόμενο ιδιοκτήτη.

Υποδείξεις ασφαλείας

Οι ακόλουθες πληροφορίες ασφαλείας και προειδοποιήσεις παρέχονται για να σας προστατεύουν από τραυματισμούς και για την αποφυγή υλικών ζημιών στο περιβάλλον σας.

Ωστόσο, είναι σημαντικό να ληφθούν τα απαραίτητα προληπτικά μέτρα και να ενεργήσετε με προσοχή κατά την εγκατάσταση, τη συντήρηση, τον καθαρισμό και τη λειτουργία της συσκευής.

Παιδιά/άτομα/κατοικίδια ζώα

Προειδοποίηση Κίνδυνος θανάτου!

Τα παιδιά και άλλα άτομα που δεν είναι σε θέση να αξιολογήσουν τους κινδύνους κατά τη χρήση της συσκευής, μπορεί να τραυματιστούν ή να βρεθούν σε επικίνδυνες για τη ζωή τους καταστάσεις. Γι' αυτό προσέξτε παρακαλώ τα εξής:

- Η συσκευή μπορεί να χρησιμοποιηθεί από παιδιά πάνω από την ηλικία των 8 ετών και από άτομα με μειωμένες σωματικές, αισθητηριακές ή νοητικές ικανότητες ή από άτομα με έλλειψη εμπειρίας ή γνώσεων εφόσον επιβλέπονται ή έχουν λάβει οδηγίες για τη χρήση της συσκευής με ασφάλεια και έχουν κατανοήσει τους πιθανούς κινδύνους από τη χρήση της συσκευής.
- Τα παιδιά δεν πρέπει να παίζουν με αυτήν τη συσκευή.
- Μην επιτρέπετε σε παιδιά, να καθαρίζουν ή να συντηρούν αυτήν τη συσκευή χωρίς επιτήρηση.
- Κρατάτε τα παιδιά κάτω των 3 ετών και τα κατοικίδια ζώα μακριά από αυτήν τη συσκευή.
- Μην αφήνετε τη συσκευή χωρίς επιτήρηση, όταν είναι κοντά παιδιά ή άλλα άτομα, τα οποία δεν είναι σε θέση να αξιολογήσουν τους κινδύνους.

Προειδοποίηση Κίνδυνος θανάτου!

Τα παιδιά μπορεί να εγκλωβιστούν μέσα στις συσκευές και να βρεθούν σε μια επικίνδυνη για τη ζωή τους κατάσταση.

- Μην τοποθετήσετε τη συσκευή πίσω από μια πόρτα, που θα μπορούσε να εμποδίσει ή να αποτρέψει το πλήρες άνοιγμα της πόρτας της συσκευής.
- Μόλις μια συσκευή φτάσει στο τέλος της ζωής της, τραβήξτε το φίς από την πρίζα **προτού** κόψετε το καλώδιο τροφοδοσίας και στη συνέχεια καταστρέψετε την κλειδαριά στην πόρτα της συσκευής.

Προειδοποίηση **Κίνδυνος ασφυξίας!**

Εάν επιτραπεί να παίζουν παιδιά με τη συσκευασία, την πλαστική μεμβράνη ή με τα υλικά της συσκευασίας, μπορεί να μπλεχτούν σε αυτά ή να τα τραβήξουν πάνω από τα κεφάλια τους και να πάθουν ασφυξία.

Κρατάτε τις συσκευασίες, τις πλαστικές μεμβράνες και τα μέρη της συσκευασίας μακριά από τα παιδιά.

Προειδοποίηση **Κίνδυνος δηλητηρίασης!**

Τα απορρυπαντικά και τα μέσα φροντίδας μπορεί να οδηγήσουν σε δηλητηρίαση, εάν αναλωθούν.

Σε περίπτωση κατάποσης, ζητήστε ιατρική συμβουλή. Φυλάγετε τα απορρυπαντικά και τα μέσα φροντίδας σε χώρους που δεν είναι προσιτοί σε παιδιά.

Προειδοποίηση **Κίνδυνος εγκαύματος!**

Όταν πλένετε σε υψηλές θερμοκρασίες, το τζάμι της πόρτας της συσκευής θερμαίνεται πολύ. Εμποδίστε τα παιδιά, να αγγίξουν την πόρτα της συσκευής, όταν είναι καυτή.

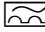
Προειδοποίηση **Ερεθισμός των ματιών/του δέρματος!**

Η επαφή με τα απορρυπαντικά ή τα μέσα φροντίδας μπορεί να προκαλέσει ερεθισμό των ματιών/του δέρματος. Ξεπλύνετε τα μάτια ή το δέρμα σας πολύ καλά, σε περίπτωση που έρθουν(ει) σε επαφή με απορρυπαντικά ή μέσα φροντίδας. Φυλάγετε τα απορρυπαντικά και τα μέσα φροντίδας σε χώρους που δεν είναι προσιτοί σε παιδιά.

Εγκατάσταση

Προειδοποίηση **Κίνδυνος ηλεκτροπληξίας/ φωτιάς/ζημιάς υλικού/ζημιάς στη συσκευή!**

Εάν η συσκευή δεν είναι σωστά εγκατεστημένη, μπορεί αυτό να οδηγήσει σε μια επικίνδυνη κατάσταση. Εξασφαλίστε τα ακόλουθα:

- Η τάση του ρεύματος στην πρίζα σας πρέπει να ταιριάζει με την ονομαστική τάση που αναφέρεται στη συσκευή (πινακίδα αναγνώρισης). Τα συνδεδεμένα φορτία και η απαραίτητη ασφάλεια προστασίας αναφέρονται στην πινακίδα αναγνώρισης.
- Το φις και η πρίζα σούκο πρέπει να ταιριάζουν και το σύστημα γείωσης πρέπει να είναι σωστά εγκατεστημένο.
- Η εγκατάσταση πρέπει να διαθέτει επαρκή διατομή.
- Το φις πρέπει να είναι πάντοτε ελεύθερα προσιτό. Εάν αυτό δεν είναι δυνατό, για τη συμμόρφωση με τους σχετικούς κανονισμούς ασφαλείας, πρέπει να τοποθετηθεί ένας διακόπτης (απενεργοποίηση όλων των πόλων) στη μόνιμη εγκατάσταση σύμφωνα με τους κανονισμούς ηλεκτρικών εγκαταστάσεων.
- Εάν χρησιμοποιείτε έναν αυτόματο διακόπτη διαρροής, χρησιμοποιείτε μόνο έναν, που διαθέτει το ακόλουθο σήμα: . Η παρουσία του σήματος αυτού είναι ο μόνος τρόπος για να είστε σίγουροι, ότι πληροί όλους τους ισχύοντες κανονισμούς.

⚠ Προειδοποίηση
Κίνδυνος ηλεκτροπληξίας/ φωτιάς/ζημιάς υλικού/ζημιάς στη συσκευή!


Εάν το καλώδιο τροφοδοσίας της συσκευής είναι φθαρμένο ή κατεστραμμένο, μπορεί αυτό να οδηγήσει σε ηλεκτροπληξία, βραχυκύκλωμα ή σε φωτιά λόγω υπερθέρμανσης.

Το καλώδιο τροφοδοσίας δεν πρέπει να είναι τσακισμένο, συνθλιμμένο ή φθαρμένο και δεν πρέπει να έρθει σε επαφή με πηγές θερμότητας.


⚠ Προειδοποίηση
Κίνδυνος φωτιάς/ζημιάς υλικού/ζημιάς στη συσκευή!

Η λειτουργία με μπαλαντέζες ή πολύπριζα μπορεί να οδηγήσει σε φωτιά λόγω υπερθέρμανσης ή βραχυκυκλώματος.

Συνδέστε τη συσκευή απευθείας σε μια γειωμένη πρίζα (σούκο), η οποία είναι σωστά εγκατεστημένη. Μη χρησιμοποιείτε μπαλαντέζες, πολύπριζα ή πολλαπλούς συνδέσμους.

** Προειδοποίηση
Κίνδυνος τραυματισμού/
ζημιάς υλικού/ζημιάς στη
συσσκευή!**

- Η συσκευή μπορεί να δονείται ή να μετακινηθεί κατά τη λειτουργία, με αποτέλεσμα τον τραυματισμό ή υλικές ζημιές. Τοποθετήστε τη συσκευή σε μια καθαρή, επίπεδη, στερεή επιφάνεια και χρησιμοποιώντας ένα αλφάδι ευθυγραμμίστε την με τα βιδωτά πόδια.
- Εάν πιάσετε κάποια από τα προεξέχοντα μέρη της συσκευής (π.χ την πόρτα της συσκευής), για να τη σηκώσετε ή να τη μετακινήσετε, μπορεί αυτά τα μέρη να σπάσουν και να προκαλέσουν τραυματισμό. Μην πιάνετε κάποιο από τα προεξέχοντα μέρη της συσκευής, για να μετακινήσετε τη συσκευή.

** Προειδοποίηση
Κίνδυνος τραυματισμού!**

- Η συσκευή είναι πολύ βαριά. Το σήκωμα της συσκευής μπορεί να οδηγήσει σε τραυματισμό. Μην σηκώνετε τη συσκευή μόνοι σας.
- Η συσκευή έχει κοφτερές ακμές, στις οποίες μπορεί να κόψετε τα χέρια σας. Μην πιάνετε τη συσκευή από τις κοφτερές ακμές της. Για να σηκώνετε τη συσκευή, χρησιμοποιείτε γάντια προστασίας.
- Εάν οι εύκαμπτοι σωλήνες και τα καλώδια τροφοδοσίας δεν είναι σωστά τοποθετημένα, ενδέχεται να συνιστούν κίνδυνο σκοντάματος, που μπορεί να οδηγήσει σε τραυματισμό. Τοποθετείτε τους εύκαμπτους σωλήνες και τα καλώδια, έτσι ώστε να μην αποτελούν κίνδυνο σκοντάματος.

Προσοχή! Ζημιά υλικού/ζημιά στη συσκευή

- Εάν η πίεση του νερού είναι πολύ υψηλή ή πολύ χαμηλή, η συσκευή μπορεί να μην είναι σε θέση να λειτουργήσει σωστά και αυτό μπορεί επίσης να οδηγήσει σε υλικές ζημιές ή ζημιές στη συσκευή. Βεβαιωθείτε, ότι η πίεση του νερού στην εγκατάσταση παροχής νερού είναι το λιγότερο 100 kPa (1 bar) και ότι δεν ξεπερνά τα 1.000 kPa (10 bar).
- Εάν οι εύκαμπτοι σωλήνες νερού είναι φθαρμένοι ή κατεστραμμένοι, αυτό μπορεί να οδηγήσει σε υλικές ζημιές ή ζημιές στη συσκευή. Οι εύκαμπτοι σωλήνες νερού δεν πρέπει να είναι τσακισμένοι, συνθλιμμένοι, φθαρμένοι ή κομμένοι.
- Η χρήση εύκαμπτων σωλήνων, που προσφέρονται από άλλες μάρκες, για σύνδεση με την παροχή νερού μπορεί να οδηγήσει σε υλικές ζημιές ή ζημιές στη συσκευή. Χρησιμοποιείτε μόνο τους εύκαμπτους σωλήνες που παραδίδονται μαζί με τη συσκευή ή γνήσιους ανταλλακτικούς εύκαμπτους σωλήνες.

- Η συσκευή ασφαρίζεται για μεταφορά με διατάξεις ασφάλισης της μεταφοράς. Εάν οι διατάξεις ασφάλισης της μεταφοράς δεν έχουν αφαιρεθεί πριν τη λειτουργία της συσκευής, μπορεί αυτό να οδηγήσει σε ζημιά στη συσκευή. Είναι σημαντικό να αφαιρέσετε τελείως όλες τις διατάξεις ασφάλισης της μεταφοράς, προτού χρησιμοποιήσετε τη συσκευή για πρώτη φορά. Εξασφαλίστε, ότι φυλάγετε αυτές τις διατάξεις ασφάλισης της μεταφοράς ξεχωριστά. Είναι σημαντικό να επανατοποθετήσετε τις διατάξεις ασφάλισης της μεταφοράς, εάν η συσκευή πρέπει να μεταφερθεί, για την αποφυγή τυχόν ζημιάς της συσκευής κατά τη μεταφορά.

Λειτουργία

Προειδοποίηση Κίνδυνος έκρηξης/φωτιάς!

Τα ρούχα, τα οποία έχουν επεξεργαστεί προηγουμένως με μέσα καθαρισμού, που περιέχουν διαλύτες, π.χ. καθαριστικό λεκέδων/βενζίνη καθαρισμού, μπορεί να οδηγήσουν σε έκρηξη στον κάδο. Ξεπλύνετε καλά τα ρούχα με νερό πριν το πλύσιμο στη συσκευή.

Προειδοποίηση

Κίνδυνος δηλητηρίασης!

Δηλητηριώδεις αναθυμιάσεις μπορεί να προκύψουν από μέσα καθαρισμού, τα οποία περιέχουν διαλύτες, π.χ. βενζινη καθαρισμού.

Μη χρησιμοποιείτε μέσα καθαρισμού που περιέχουν διαλύτες.

Προειδοποίηση

Κίνδυνος τραυματισμού!

- Εάν στηρίζετε το βάρος σας/ καθίσετε πάνω στην πόρτα της συσκευής, όταν είναι ανοιχτή, η συσκευή μπορεί να ανατραπεί, πράγμα που μπορεί να οδηγήσει σε τραυματισμό.

Μη στηρίζετε το βάρος σας πάνω στην πόρτα της συσκευής, όταν είναι ανοιχτή.

- Εάν ανεβείτε πάνω στη συσκευή, η επιφάνεια εργασίας μπορεί να σπάσει, πράγμα που μπορεί να οδηγήσει σε τραυματισμό. Μην ανεβαίνετε πάνω στη συσκευή.
- Εάν απλώσετε τα χέρια σας μέσα στον κάδο, ενώ αυτός ακόμη περιστρέφεται, κινδυνεύετε να τραυματίσετε τα χέρια σας. Περιμένετε, μέχρι ο κάδος να σταματήσει να περιστρέφεται.

Προειδοποίηση

Κίνδυνος ζεματίσματος!

Όταν πλένετε σε υψηλές θερμοκρασίες, υπάρχει κίνδυνος ζεματίσματος, εάν έρθετε σε επαφή με καυτό διάλυμα απορρυπαντικού (π.χ. όταν αδειάζετε καυτό διάλυμα απορρυπαντικού σε ένα νιπτήρα).

Μην απλώνετε τα χέρια σας μέσα στο καυτό διάλυμα απορρυπαντικού.

Προειδοποίηση

Ερεθισμός των ματιών/του δέρματος!

Το απορρυπαντικό και τα μέσα φροντίδας μπορεί να πιτσιλίσουν έξω, σε περίπτωση που η θήκη του απορρυπαντικού ανοιχτεί κατά τη διάρκεια λειτουργίας της συσκευής.

Ξεπλύνετε τα μάτια ή το δέρμα σας πολύ καλά, σε περίπτωση που έρθουν(ει) σε επαφή με απορρυπαντικά ή μέσα φροντίδας. Σε περίπτωση κατάποσης, ζητήστε ιατρική συμβουλή.

Προσοχή!

Ζημιά υλικού/ζημιιά στη συσκευή

- Εάν η ποσότητα των ρούχων στη συσκευή υπερβαίνει τη μέγιστη ικανότητα φορτίου, μπορεί η συσκευή να μην είναι σε θέση να λειτουργήσει σωστά ή αυτό μπορεί να οδηγήσει σε υλικές ζημιές ή ζημιές στη συσκευή. Μην υπερβαίνετε το μέγιστο φορτίο πλήρωσης στεγνών ρούχων. Βεβαιωθείτε, ότι τηρείτε τις μέγιστες δυνατότητες φορτίου που καθορίζονται για κάθε ένα από τα προγράμματα.
- Εάν χύσετε τη λάθος ποσότητα απορρυπαντικού ή μέσου καθαρισμού μέσα στη συσκευή, μπορεί αυτό να οδηγήσει σε υλικές ζημιές ή ζημιές στη συσκευή. Χρησιμοποιείτε απορρυπαντικά/μέσα φροντίδας/μέσα καθαρισμού και μαλακτικά σύμφωνα με τις οδηγίες του κατασκευαστή.

Καθαρισμός/συντήρηση

Προειδοποίηση Κίνδυνος θανάτου!

Η συσκευή τροφοδοτείται με ηλεκτρική ενέργεια. Υπάρχει κίνδυνος ηλεκτροπληξίας, όταν έρθετε σε επαφή με ηλεκτροφόρα μέρη. Γι' αυτό προσέξτε παρακαλώ τα εξής:

- Απενεργοποιήστε τη συσκευή. Αποσυνδέστε τη συσκευή από την παροχή ρεύματος (τραβήξτε το φικ από την πρίζα).
- Μην πιάνετε ποτέ το φικ με υγρά χέρια.
- Όταν τραβάτε το φικ από την πρίζα, πιάνετε πάντοτε το ίδιο το φικ και ποτέ το καλώδιο τροφοδοσίας, διαφορετικά μπορεί να προκύψει ζημιιά του καλωδίου τροφοδοσίας.
- Μην κάνετε καμία τεχνική τροποποίηση στη συσκευή ή στα χαρακτηριστικά της.
- Οι επισκευές και οποιαδήποτε άλλη εργασία στη συσκευή πρέπει να πραγματοποιείται μόνο από την υπηρεσία εξυπηρέτησης πελατών της εταιρείας μας ή από έναν ηλεκτρολόγο. Το ίδιο ισχύει και για την αντικατάσταση του καλωδίου τροφοδοσίας (όταν είναι απαραίτητο).

- Ανταλλακτικό καλώδιο τροφοδοσίας μπορεί να παραγγελθεί από την υπηρεσία εξυπηρέτησης πελατών της εταιρείας μας.

Προειδοποίηση Κίνδυνος δηλητηρίασης!

Δηλητηριώδεις αναθυμιάσεις μπορεί να προκύψουν από μέσα καθαρισμού, τα οποία περιέχουν διαλύτες, π.χ. βενζίνη καθαρισμού.

Μη χρησιμοποιείτε μέσα καθαρισμού που περιέχουν διαλύτες.

Προειδοποίηση Κίνδυνος ηλεκτροπληξίας/ ζημιάς υλικού/ζημιάς στη συσκευή!

Εάν εισχωρεί υγρασία στη συσκευή, μπορεί αυτό να προκαλέσει βραχυκύκλωμα. Μη χρησιμοποιείτε ένα πλυστικό μηχάνημα υψηλής πίεσης, έναν ατμοκαθαριστή, ένα λάστιχο νερού ή ένα πιστόλι ψεκασμού για τον καθαρισμό της συσκευής σας.

Προειδοποίηση Κίνδυνος τραυματισμού/ ζημιάς υλικού/ζημιάς στη συσκευή!

Η χρήση ανταλλακτικών εξαρτημάτων και αξεσουάρ, που προσφέρονται από άλλες μάρκες, είναι επικίνδυνη και μπορεί να οδηγήσει σε τραυματισμούς, υλικές ζημιές ή ζημιές στη συσκευή. Για λόγους ασφαλείας χρησιμοποιείτε μόνο γνήσια ανταλλακτικά και εξαρτήματα.

Προσοχή! Ζημιά υλικού/ζημιά στη συσκευή

Τα μέσα καθαρισμού και προεπεξεργασίας των ρούχων (π.χ. καθαριστικό λεκέδων, σπρέι πρόπλυσης, κ.α.) μπορεί να προκαλέσουν ζημιά, σε περίπτωση που έρθουν σε επαφή με τις επιφάνειες της συσκευής. Γι' αυτό προσέξτε παρακαλώ τα εξής:

- Μην επιτρέπετε σε αυτά τα μέσα να έρθουν σε επαφή με τις επιφάνειες της συσκευής.
- Καθαρίστε τη συσκευή μόνο με νερό και ένα μαλακό, υγρό πανί.
- Απομακρύνετε αμέσως τυχόν απορρυπαντικό, σπρέι ή άλλα υπολείμματα.



Προστασία περιβάλλοντος

Συσκευασία/Παλιά συσκευή



Αποσύρετε τη συσκευασία σύμφωνα με τους κανόνες προστασίας του περιβάλλοντος. Αυτή η συσκευή είναι χαρακτηρισμένη σύμφωνα με την ευρωπαϊκή οδηγία 2012/19/ΕΕ περί ηλεκτρικών και ηλεκτρονικών παλιών συσκευών (waste electrical and electronic equipment - WEEE). Η οδηγία αυτή καθορίζει τα πλαίσια για την απόσυρση και αξιοποίηση των παλιών συσκευών με ισχύ σ' όλη την ΕΕ.

Υποδείξεις οικονομίας

- Εκμεταλλευθείτε την μέγιστη ποσότητα ρούχων του εκάστοτε προγράμματος. Επισκόπηση προγραμμάτων → Συνοδευτικό έντυπο των οδηγιών χρήσης και τοποθέτησης
- Πλένετε τα κανονικά λερωμένα ρούχα χωρίς πρόπλυση.
- Στα ελαφρά μέχρι μέτρια λερωμένα ρούχα εξοικονόμηση ενέργειας και απορρυπαντικού. → Σελίδα 26
- Οι επιλεγόμενες θερμοκρασίες αναφέρονται στις ετικέτες φροντίδας στα υφάσματα. Οι θερμοκρασίες λειτουργίας του πλυντηρίου μπορεί να αποκλίνουν από αυτές, για την εξασφάλιση ενός ιδανικού συνδυασμού από εξοικονόμηση ενέργειας και αποτέλεσμα πλύσης.
- **Υποδείξεις για την κατανάλωση ενέργειας και νερού:**
Οι ενδείξεις δίνουν πληροφορίες για το σχετικό ύψος της κατανάλωσης ενέργειας ή νερού στα επιλεγμένα προγράμματα.
Όσο περισσότεροι τομείς της ένδειξης είναι ορατοί, τόσο υψηλότερη είναι η εκάστοτε κατανάλωση.

Έτσι μπορείτε να συγκρίνετε τις κατανalώσεις στα προγράμματα σε περίπτωση επιλογής διαφορετικών ρυθμίσεων προγράμματος και να αποφασίσετε ενδεχομένως για μια ρύθμιση προγράμματος με εξοικονόμηση ενέργειας ή νερού.



- Κατανάλωση ενέργειας
- Κατανάλωση νερού

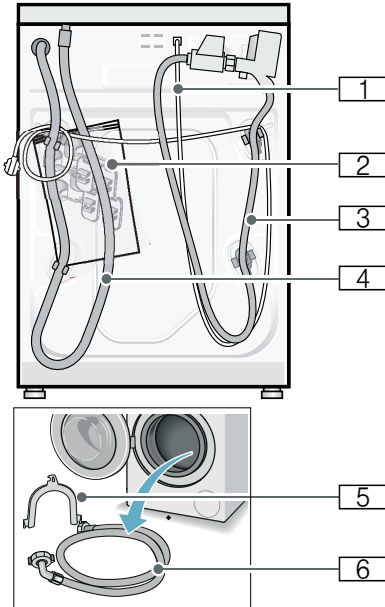
- **Λειτουργία εξοικονόμησης ενέργειας:** Ο φωτισμός της οθόνης αφήνεται σβήνει μετά από μερικά λεπτά, το πλήκτρο αναβοσβήνει. Για την ενεργοποίηση του φωτισμού πατήστε ελαφρά την οθόνη αφής. Η λειτουργία εξοικονόμησης ενέργειας δεν ενεργοποιείται, όταν τρέχει ένα πρόγραμμα.
- **Αυτόματη απενεργοποίηση** (μόνο πριν την έναρξη του προγράμματος ή μετά το τέλος του προγράμματος): Όταν η συσκευή δε χρησιμοποιηθεί για μεγαλύτερο χρονικό διάστημα, απενεργοποιείται η συσκευή αυτόματα για εξοικονόμηση ενέργειας. Για την ενεργοποίηση της συσκευής πατήστε ξανά το γενικό διακόπτη.
- Εάν στεγνώσετε στη συνέχεια τα ρούχα στο στεγνωτήριο, επιλέξτε τον αριθμό στροφών στυψίματος σύμφωνα με τις οδηγίες του κατασκευαστή του στεγνωτηρίου.



Τοποθέτηση και σύνδεση

Υλικά παράδοσης

Υπόδειξη: Ελέγξτε το πλυντήριο για τυχόν ζημιές μεταφοράς. Μη θέσετε σε λειτουργία ένα πλυντήριο που έχει βλάβη. Απευθυνθείτε σε περίπτωση διαμαρτυρίας στον έμπορα, που αγοράσατε τη συσκευή ή στην υπηρεσία τεχνικής εξυπηρέτησης πελατών της εταιρείας μας.



- 1 Ηλεκτρικό καλώδιο
- 2 Σακούλα:
 - Οδηγίες χρήσης και οδηγίες τοποθέτησης
 - Κατάλογος κέντρων τεχνικής εξυπηρέτησης πελατών*
 - Εγγύηση*
 - Πάματα για τις σπές μετά την αφαίρεση των ασφαλειών μεταφοράς
 - Κλειδί για βίδες*
- 3 Εύκαμπτος σωλήνας του νερού στο μοντέλο Aqua-Stop

- 4 Εύκαμπτος σωλήνας αποχέτευσης του νερού
- 5 Καμπύλη για τη σταθεροποίηση του εύκαμπτου σωλήνας αποχέτευσης του νερού*
- 6 Εύκαμπτος σωλήνας νερού στα μοντέλα Standard/Aqua-Secure

* ανάλογα με το μοντέλο

Επιπλέον κατά τη σύνδεση του εύκαμπτου σωλήνα αποχέτευσης του νερού σε ένα σιφώνι χρειάζεται ένας σφιγκτήρας εύκαμπτου σωλήνα \varnothing 24 - 40 mm (ειδικά καταστήματα).

Χρήσιμα εργαλεία

- Αλφάδι για την ευθυγράμμιση του πλυντηρίου
- Κλειδί για βίδες με:
 - SW13 για το λύσιμο των ασφαλειών μεταφοράς και
 - SW17 για την ευθυγράμμιση των ποδιών της συσκευής

Υποδείξεις ασφαλείας

Προειδοποίηση

Κίνδυνος τραυματισμού!

- Το πλυντήριο ρούχων έχει ένα μεγάλο βάρος. Προσέχετε κατά το σήκωμα/τη μεταφορά του πλυντηρίου ρούχων.
- Κατά το σήκωμα του πλυντηρίου από προεξέχοντα λειτουργικά μέρη (π.χ. πόρτα πλήρωσης), τα μέρη αυτά μπορεί να σπάσουν και να προσξενήσουν τραυματισμούς. Μη σηκώνετε το πλυντήριο ρούχων από τα εξαρτήματα που προεξέχουν.
- Από τη μη σωστή τοποθέτηση των εύκαμπτων σωλήνων και του τροφοδοτικού καλωδίου υφίσταται κίνδυνος σκοντάμματος και τραυματισμού. Οι εύκαμπτοι σωλήνες και οι αγωγοί πρέπει να εγκαθίστανται έτσι, ώστε να μην υπάρχει κίνδυνος σκοντάματος.

Προσοχή! Ζημιές στη συσκευή

Οι παγωμένοι εύκαμπτοι σωλήνες μπορούν να σκιστούν/σκάσουν.

Μην τοποθετείτε το πλυντήριο ρούχων σε επικίνδυνες για πάγωμα περιοχές ή στην ύπαιθρο.

Προσοχή! Ζημιά νερού

Οι θέσεις σύνδεσης του εύκαμπτου σωλήνα παροχής νερού και του εύκαμπτου σωλήνα αποχέτευσης του νερού βρίσκονται κάτω από υψηλή πίεση νερού. Για να αποφύγετε τη διαρροή ή τις ζημιές από τυχόν διαρροή νερού, προσέξτε οπωσδήποτε τις υποδείξεις σε αυτό το κεφάλαιο.

Υποδείξεις

- Εκτός από τις εδώ αναφερόμενες υποδείξεις είναι δυνατόν να ισχύουν επιπλέον ιδιαίτερες προδιαγραφές της αρμόδιας υπηρεσίας ύδρευσης και παροχής ηλεκτρικής ενέργειας.
- Σε περίπτωση αμφιβολίας αναθέστε τη σύνδεση σε έναν ειδικευμένο τεχνικό.

Επιφάνεια τοποθέτησης

Υπόδειξη: Η σταθερότητα είναι σημαντική, για να μη "μετακινείται" το πλυντήριο ρούχων!

- Η επιφάνεια τοποθέτησης πρέπει να είναι σταθερή και επίπεδη.
- Τα μαλακά πατώματα/Οι μαλακές επιστρώσεις δαπέδου δεν είναι κατάλληλα/κατάλληλες.

Τοποθέτηση επάνω σε βάση ή σε ξύλινο πάτωμα

Προσοχή! Ζημιές στη συσκευή

Το πλυντήριο μπορεί να "περπατήσει" κατά το στύψιμο και να ανατραπεί ή να πέσει από τη βάση.

Στερεώστε τα πόδια της συσκευής οπωσδήποτε με τις υποδοχές συγκράτησης.

Αριθ. παραγγελίας WMZ 2200, WX 9756, Z 7080X0

Υπόδειξη: Στα πατώματα με ξύλινα δοκάρια τοποθετείτε το πλυντήριο ρούχων:

- κατά το δυνατόν σε μια γωνία,
- πάνω σε μια ανθεκτική στο νερό ξύλινη πλάκα (πάχος τουλάχιστο 30 mm), η οποία είναι σταθερά βιδωμένη πάνω στο δάπεδο.

Τοποθέτηση πάνω σε μια βάση με συρτάρι

Αριθ. παραγγελίας βάσης: WMZ 20490, WZ 20490, WZ 20510, WZ 20520

Υποεντοιχισμός/Τοποθέτηση της συσκευής σε συγκρότημα κουζίνας

Προειδοποίηση

Θανατηφόρος κίνδυνος!

Σε περίπτωση επαφής με υπό τάση ευρισκόμενα μέρη υπάρχει κίνδυνος ηλεκτροπληξίας. Μην απομακρύνετε το κάλυμμα της συσκευής.

Υποδείξεις

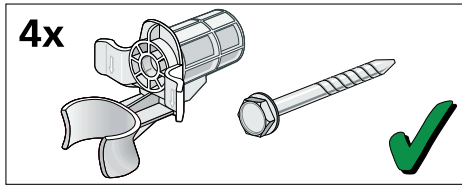
- Απαραίτητο πλάτος θέσης τοποθέτησης 60 cm.
- Τοποθετήστε το πλυντήριο των ρούχων μόνο κάτω από έναν μονοκόμματο πάγκο εργασίας, σταθερά συνδεδεμένο με τα γειτονικά ντουλάπια.

Αφαίρεση των ασφαλειών μεταφοράς

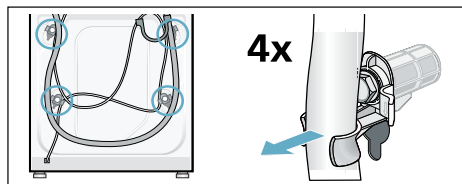
Προσοχή! Ζημιές στη συσκευή

- Το πλυντήριο είναι ασφαλισμένο για τη μεταφορά με ασφάλειες μεταφοράς. Οι ασφάλειες μεταφοράς που δεν έχουν αφαιρεθεί μπορεί κατά τη λειτουργία του πλυντηρίου να προκαλέσουν ζημιές, π.χ. στον κάδο. Πριν την πρώτη χρήση απομακρύνετε οπωσδήποτε εντελώς και τις 4 ασφάλειες μεταφοράς. Φυλάξτε τις ασφάλειες.
- Για την αποφυγή των ζημιών μεταφοράς σε μια αργότερη μεταφορά, τοποθετήστε οπωσδήποτε ξανά τις ασφάλειες πριν τη μεταφορά.

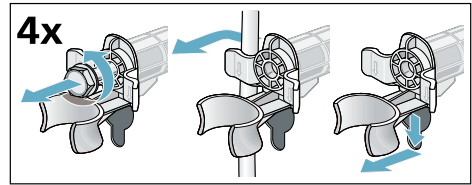
Υπόδειξη: Φυλάξτε τις βίδες και τα χιτώνια.



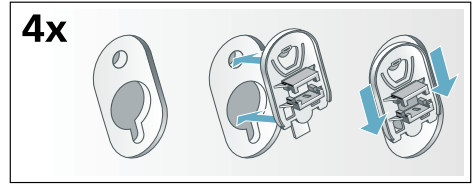
1. Αφαιρέστε τους εύκαμπτους σωλήνες από τα στηρίγματα.



2. Λύστε και τις 4 βίδες των ασφαλειών μεταφοράς και αφαιρέστε αυτές. Απομακρύνετε τα χιτώνια. Αφαιρέστε το ηλεκτρικό καλώδιο από τα στηρίγματα.

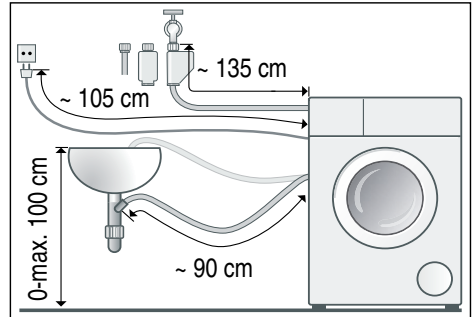


3. Τοποθετήστε τα πώματα. Κουμπώστε γερά τα πώματα πιέζοντάς τα πάνω στα άγκιστρα κουμπώματος.

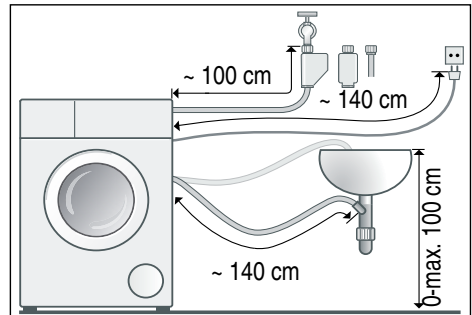


Μήκη εύκαμπτων και σταθερών σωληνων

- Σύνδεση στην αριστερή πλευρά



- Σύνδεση στη δεξιά πλευρά



Συμβουλή: Στα ειδικά καταστήματα πώλησης/στην υπηρεσία τεχνικής εξυπηρέτησης πελατών είναι διαθέσιμα τα εξής:

- μια επέκταση για τον εύκαμπο σωλήνα παροχής Aqua-Stor ή κρύου νερού (περίπου 2,50 m). Αριθ. παραγγελίας WMZ2380, WZ10130, CZ11350, Z7070X0
- ένας μακρύτερος εύκαμπος σωλήνας παροχής (περίπου 2,20 m) για το μοντέλο Standard

Παροχή νερού

Προειδοποίηση

Θανατηφόρος κίνδυνος!

Σε περίπτωση επαφής με υπό τάση ευρισκόμενα μέρη υπάρχει κίνδυνος ηλεκτροπληξίας.

Μη βυθίσετε στο νερό τη βαλβίδα ασφαλείας Aqua-Stor (περιλαμβάνει μια ηλεκτρική βαλβίδα).

Προσέξτε κατά τη σύνδεση τα ακόλουθα

Υποδείξεις

- Λειτουργείτε το πλυντήριο των ρούχων μόνο με κρύο νερό χρήσης.
- Μη συνδέσετε το πλυντήριο σε μια μπαταρία μείξης ενός παρασκευαστήρα ζεστού νερού χωρίς πίεση.
- Χρησιμοποιείτε μόνο το συνημμένο ή έναν αγορασμένο στα εξουσιοδοτημένα ειδικά καταστήματα εύκαμπο σωλήνα παροχής, κανένα μεταχειρισμένο σωλήνα παροχής.
- Μη τσακίσετε, συνθλίψετε, αλλάξετε ή μην κόψετε (η αντοχή δεν εξασφαλίζεται πλέον) τον εύκαμπο σωλήνα του νερού.
- Σφίξτε τις κοχλιοσυνδέσεις (ρακόρ) μόνο με το χέρι. Σε περίπτωση που οι κοχλιοσυνδέσεις σφίχτούν πολύ δυνατά με ένα εργαλείο (τσιμπίδα), μπορεί να υποστεί ζημιά το σπειρώμα.

Ιδανική πίεση νερού στο δίκτυο ύδρευσης

ελάχιστη 100 kPa (1 bar)

μέγιστη 1000 kPa (10 bar)

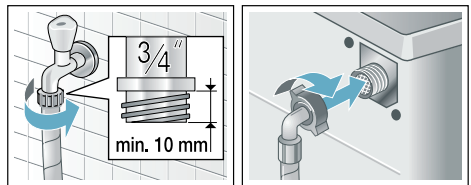
Με ανοιχτή τη βάνα νερού τρέχουν τουλάχιστον 8 λίτρα/λεπτό.

Σε περίπτωση υψηλής πίεσης νερού τοποθετήστε μια βαλβίδα μείωσης της πίεσης.

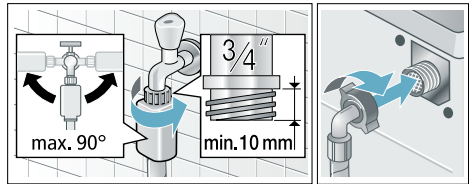
Σύνδεση

Συνδέστε τον εύκαμπο σωλήνα του νερού σε μια βάνα παροχής νερού ($\frac{3}{4}$ " = 26,4 mm) και στη συσκευή (στα μοντέλα με διάταξη Aquastop δεν είναι απαραίτητο, μόνιμη εγκατάσταση):

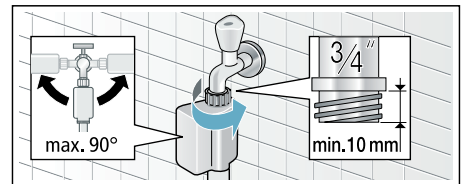
- Μοντέλο: **Standard**



- Μοντέλο: **Aqua-Secure**



- Μοντέλο: **Aquastop**



Υπόδειξη: Ανοίξτε προσεκτικά τη βάνα του νερού και ελέγξτε τη στεγανότητα των σημείων σύνδεσης. Η κοχλιοσύνδεση (ρακόρ) βρίσκεται πάντοτε υπό την πίεση του νερού.

Αποχέτευση νερού

Προειδοποίηση

Κίνδυνος ζεματισματος!

Κατά την πλύση με υψηλές θερμοκρασίες σε περίπτωση επαφής με το καυτό νερό πλύσης, π.χ. κατά την άντληση καυτού νερού πλύσης στο νιπτήρα, μπορεί κανείς να ζεματιστεί.

Μη βάζετε τα χέρια σας στο καυτό νερό πλύσης.

Προσοχή!

Ζημιά νερού

Ο εύκαμπος σωλήνας αποχέτευσης βρίσκεται κατά την άντληση υπό την πίεση του νερού και μπορεί να γλιστρήσει από τον νιπτήρα ή το σημείο σύνδεσης. Ασφαλίστε τον εύκαμπο σωλήνα αποχέτευσης, για να μη γλιστρήσει έξω.

Προσοχή!

Ζημιά στη συσκευή/ζημιά στα υφάσματα

Εάν το τέλος του εύκαμπτου σωλήνα αποχέτευσης είναι βυθισμένο μέσα στο αντλούμενο νερό, μπορεί να αναρροφηθεί ξανά νερό στη συσκευή και να προκληθεί ζημιά στη συσκευή/στα υφάσματα. Προσέξτε, ότι:

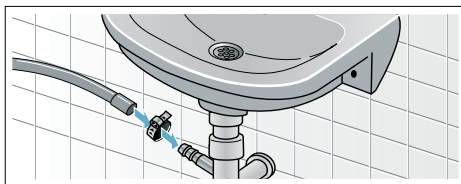
- Το πώμα φραγής δεν κλείνει την αποχέτευση του νιπτήρα.
- Το τέλος του εύκαμπτου σωλήνα αποχέτευσης δε βυθίζεται στο αντλημένο νερό.
- Το νερό αποχετεύεται γρήγορα.

Υπόδειξη: Μην τσακίζετε ή μην τραβάτε κατά μήκος τον εύκαμπο σωλήνα αποχέτευσης του νερού.

Σύνδεση

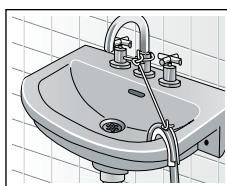
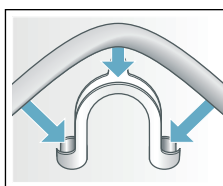
■ Αποχέτευση σε ένα σιφόνι

Το σημείο σύνδεσης πρέπει να ασφαλιστεί με έναν σφιγκτήρα εύκαμπτου σωλήνα, \varnothing 24 - 40 mm (ειδικά καταστήματα).



■ Αποχέτευση σε έναν νιπτήρα

Ασφαλίστε τον εύκαμπο σωλήνα αποχέτευσης, για να μη γλιστρήσει έξω. Η καμπύλη διατίθεται στην υπηρεσία εξυπηρέτησης πελατών: Αριθμός ξεχωριστού εξαρτήματος 00655300



■ Αποχέτευση σε πλαστικό σωλήνα με λαστιχένια μούφα ή σε φρεάτιο



Ευθυγράμμιση

Ευθυγραμμίστε τη συσκευή με ένα αλφάδι.

Η μη σωστή ευθυγράμμιση της συσκευής έχει ως συνέπεια δυνατούς θορύβους, κραδασμούς και "περπάτημα" της συσκευής!

1. Λύστε τα κόντρα παξιμάδια με κατάλληλο κλειδί, στρέφοντας στη φορά των δεικτών του ρολογιού.
2. Ελέγξτε την ευθυγράμμιση του το πλυντηρίου με το αλφάδι, ενδεχομένως διορθώστε την. Μεταβάλλετε το ύψος, γυρίζοντας το πόδι της συσκευής. Και τα τέσσερα πόδια της συσκευής πρέπει να στέκονται σταθερά στο πάτωμα.

3. Σφίξτε το κόντρα παξιμάδι προς το περιβλήμα.
Κρατάτε κατά το σφίξιμο το πόδι και μην μεταβάλετε το ύψος.
Τα κόντρα παξιμάδια και των τεσσάρων ποδιών της συσκευής πρέπει να είναι καλά βιδωμένα προς το περιβλήμα!



Ηλεκτρική σύνδεση

Προειδοποίηση

Θανατηφόρος κίνδυνος!


Σε περίπτωση επαφής με υπό τάση ευρισκόμενα μέρη υπάρχει κίνδυνος ηλεκτροπληξίας.

- Μην πιάσετε ποτέ το φικς με βρεγμένα χέρια.
- Τραβάτε το ηλεκτρικό καλώδιο πάντα μόνο από το φικς και ποτέ από το καλώδιο, επειδή θα μπορούσε να υποστεί ζημιά.
- Μην τραβάτε το φικς ποτέ κατά τη διάρκεια της λειτουργίας.

Προσέξτε τις ακόλουθες υποδείξεις και βεβαιωθείτε, ότι:

Υποδείξεις

- Η τάση του δικτύου και τα στοιχεία της τάσης του ρεύματος στο πλυντήριο ρούχων (πινακίδα συσκευής) ταυτίζονται.
Η τιμή σύνδεσης καθώς και η απαραίτητη ασφάλεια αναγράφονται στην πινακίδα τύπου της συσκευής.
- Η σύνδεση του πλυντηρίου ρούχων πραγματοποιείται μόνο σε εναλλασσόμενο ρεύμα μέσω μιας εγκατεστημένης σύμφωνα με τους κανονισμούς πρίζας σούκο.
- Το φικς και η πρίζα ταιριάζουν μεταξύ τους.
- Η διατομή αγωγού επαρκεί.

- Το σύστημα γείωσης είναι εγκατεστημένο σύμφωνα με τις προδιαγραφές.
- Η αλλαγή του τροφοδοτικού καλωδίου (ανχρειάζεται) πρέπει να γίνεται μόνο από εξειδικευμένο ηλεκτρολόγο. Εφεδρικό τροφοδοτικό αγωγό μπορείτε να προμηθευτείτε από την υπηρεσία τεχνικής εξυπηρέτησης πελατών.
- Μη χρησιμοποιείτε πολύπριζα/πολυζεύξεις και μπαλατέζες.
- Σε περίπτωση χρήσης ενός διακόπτη προστασίας με ρελέ διαφυγής τοποθετείτε μόνο έναν τύπο με αυτό το σήμα .
Μόνο με αυτό το σήμα έχετε την εγγύηση, ότι πληρούνται οι προδιαγραφές που ισχύουν σήμερα.
- Το φικς πρέπει να είναι πάντοτε ελεύθερα προσιτό. Εάν αυτό δεν είναι δυνατό, για τη συμμόρφωση με τους σχετικούς κανονισμούς ασφαλείας, πρέπει να τοποθετηθεί ένας διακόπτης (2-πολικός διακόπτης απενεργοποίησης) στη μόνιμη εγκατάσταση σύμφωνα με τους κανονισμούς ηλεκτρικών εγκαταστάσεων.
- Μην τσακίσετε, συνθλίψετε, αλλάξετε ή μην κόψετε το ηλεκτρικό καλώδιο ή μην το φέρετε σε επαφή με πηγές θερμότητας.

Πριν την πρώτη χρήση

Το πλυντήριο ρούχων ελέγχθηκε προσεκτικά προτού εγκαταλείψει το εργοστάσιο. Για την απομάκρυνση πιθανών υπολειμμάτων του νερού δοκιμής, πλύντε την πρώτη φορά **χωρίς** ρούχα.

Υποδείξεις

- Το πλυντήριο ρούχων **πρέπει να είναι σωστά τοποθετημένο** και **συνδεδεμένο**. Από → *Σελίδα 14*
- Μη θέσετε σε λειτουργία ποτέ ένα πλυντήριο που έχει βλάβη. Ενημερώστε το σέρβις πελατών.

Εργασίες προετοιμασίας:

1. Ελέγξτε το πλυντήριο.
2. Απομακρύνετε την προστατευτική μεμβράνη από την κονσόλα χειρισμού.

el Τοποθέτηση και σύνδεση

3. Βάλτε το φιν στην πρίζα.
4. Ανοίξτε τη βάνα παροχής νερού.

Εκτέλεση προγράμματος χωρίς ρούχα:

1. Θέτετε τη συσκευή σε λειτουργία:
2. Κλείστε την πόρτα πλήρωσης (μη βάλετε ρούχα στο πλυντήριο!).
3. Ρυθμίστε το πρόγραμμα **Καθαρισμός κάδου 90 °C**.
4. Ανοίξτε τη θήκη του απορρυπαντικού.
5. Προσθέστε περίπου 1 λίτρο νερό στο θάλαμο II.
6. Προσθέστε το απορρυπαντικό σε μορφή σκόνης στο θάλαμο II.
Υπόδειξη: Για την αποφυγή της δημιουργίας αφρού χρησιμοποιήστε μόνο τη μισή από τη συνιστούμενη από τον κατασκευαστή ποσότητα απορρυπαντικού. Μη χρησιμοποιήσετε κανένα απορρυπαντικό μάλλινων ή ευαίσθητων ρούχων.
7. Κλείστε τη θήκη του απορρυπαντικού.
8. Πατήστε το πλήκτρο **D III**.
9. Στο τέλος του προγράμματος απενεργοποιήστε τη συσκευή.

Το πλυντήριο των ρούχων σας είναι τώρα σε ετοιμότητα λειτουργίας.

Μεταφορά

π.χ.σε περίπτωση μετακόμισης

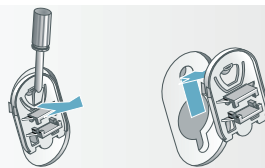
Εργασίες προετοιμασίας:

1. Κλείστε τη βάνα του νερού.
2. Μειώστε την πίεση του νερού στον εύκαμπτο σωλήνα παροχής. Μειώστε την πίεση του νερού στον εύκαμπτο σωλήνα παροχής.
Συντήρηση - Φίλτρο (σήτα) στην παροχή νερού → Σελίδα 37
3. Αδειάστε το υπόλοιπο νερό πλύσης.
Συντήρηση - Αντλία εκκένωσης του νερού πλύσης φραγμένη
4. Αποσυνδέστε το πλυντήριο ρούχων από το δίκτυο του ρεύματος.
5. Αποσυναρμολογήστε τους εύκαμπτους σωλήνες.

Τοποθέτηση των ασφαλειών μεταφοράς:

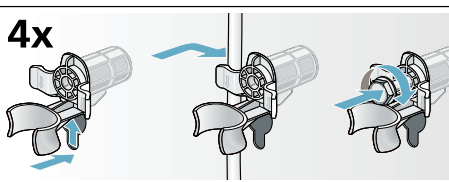
1. Αφαιρέστε τα πάματα και φυλάξτε τα. Χρησιμοποιήστε ενδεχομένως κατασβίδι.

4x



2. Τοποθετήστε και τα 4 χιτώνια. Στερεώστε το ηλεκτρικό καλώδιο στα στηρίγματα. Περάστε και σφίξτε τις βίδες.

4x



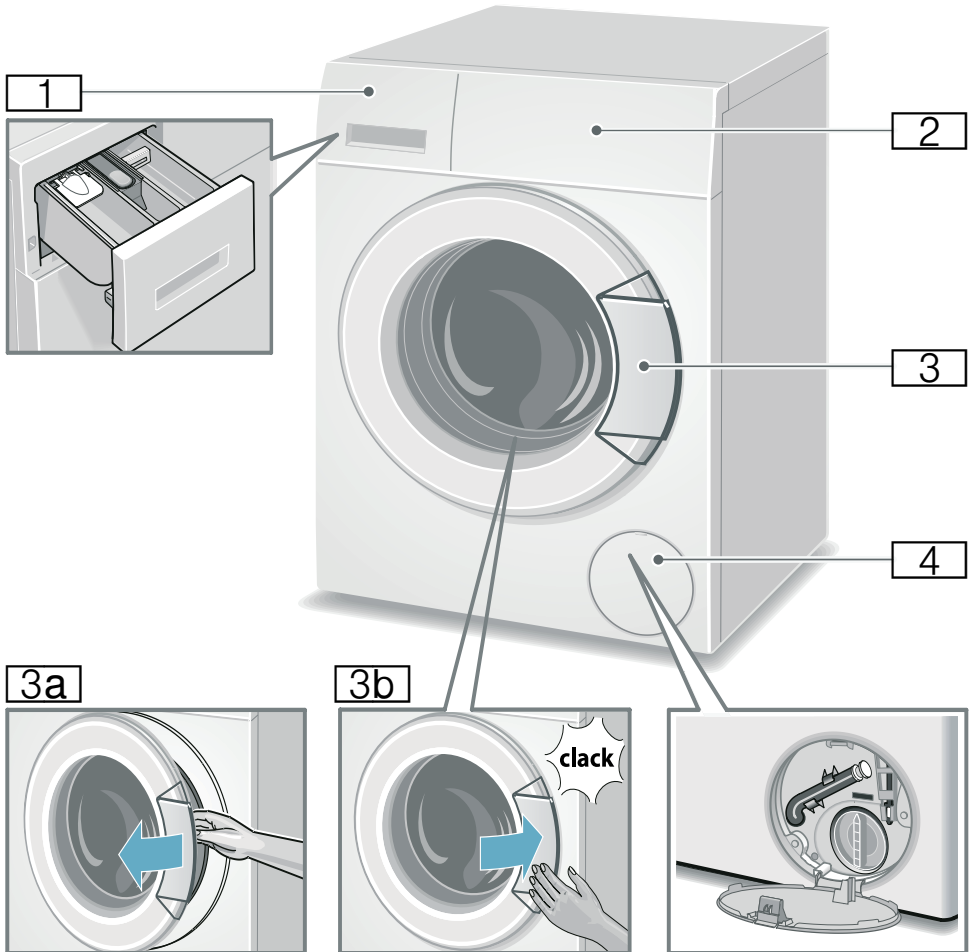
Πριν την εκ νέου θέση σε λειτουργία:

Υποδείξεις

- Απομακρύνετε **οποσδήποτε** τις ασφάλειες μεταφοράς!
- Για να εμποδίσετε να χυθεί κατά την επόμενη πλύση αχρησιμοποίητο απορρυπαντικό στην αποχέτευση: Χύστε περίπου 1 λίτρο νερό στο θάλαμο II και επιλέξτε και ξεκινήστε το πρόγραμμα **Αντληση νερού**.

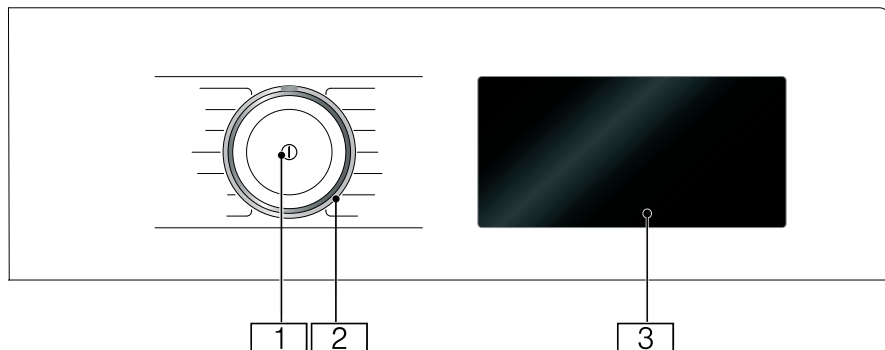
Γνωρίστε τη συσκευή

Πλυντήριο ρούχων



- 1** Θήκη απορρυπαντικού
→ Σελίδα 30
- 2** Στοιχεία χειρισμού
- 3** Πόρτα πλήρωσης με λαβή πόρτας
- 3a** Άνοιγμα της πόρτας πλήρωσης
- 3b** Κλείσιμο της πόρτας πλήρωσης
- 4** Κλαπέτο σέρβις

Στοιχεία χειρισμού



- 1 Γενικός διακόπτης**
Με το πλήκτρο ① απενεργοποιείτε και απενεργοποιείτε τη συσκευή.
- 2 Διακόπτης επιλογής προγράμματος**
Το διακόπτη επιλογής προγράμματος μπορείτε να τον γυρίσετε και στις δύο κατευθύνσεις (αριστερά και δεξιά).

- 3 Οθόνη αφής**
Εδώ εμφανίζονται οι πληροφορίες προγράμματος και οι δυνατότητες επιλογής για τις ρυθμίσεις και μπορείτε να επιλέξετε τις ρυθμίσεις, πατώντας ελαφρά πάνω τις πλασσιωμένες ή υπογραμμισμένες περιοχές.

Περιεχόμενα * της οθόνης αφής (* ανάλογα με το μοντέλο)



| Πεδία ενδείξεων και πεδία χειρισμού | Ένδειξη των τιμών ρύθμισης | Ρύθμιση |
|--|----------------------------|---|
| 90°, 60°, 40°, 30°, 20°, * | | Θερμοκρασία σε °C, * = κρύο |
| 1400*, 1200, 800, 600, 400, ⌚ | | Αριθμός στροφών στύψιματος, ⌚ = χωρίς στύψιμο |
| * Μέγιστος αριθμός των στροφών στύψιματος ανάλογα τη συσκευή | | |

| Πεδία ενδείξεων και πεδία χειρισμού | Ένδειξη των τιμών ρύθμισης | Ρύθμιση |
|--|--|---|
| | | Επιλέξτε λεκέ |
| Speed | | SpeedPerfect |
| Eco | | EcoPerfect |
| | +1, +2, +3, Off | Water&Ξέβγαλμα+, + πρόσθετα ξέβγαλματα |
| | | Λιγ. τσαλάκωμα |
| | | Πρόπλυση |
| | | Ξεπλύνετε αναμονή = χωρίς τελική περιστροφή |
| 3 sec | | Ασφάλεια για παιδιά / Κλειδωμα πεδίου χειρισμού |
| | | Πρόγραμμα Memory |
| | | Έναρξη / Διακοπή |
| | | Ρυθμίσεις συσκευής: Σήμα υπόδειξης, σήμα χειρισμού, φωτεινότητα της οθόνης αφής, λειτουργία υπενθύμισης για τη φροντίδα του κάδου |
| + , - | Αλλαγή των τιμών ρύθμισης Υπόδειξη: Στις πολυβάθμιες τιμές ρύθμισης, πατώντας ελαφρά και κρατώντας το + , - , τρέχουν αυτόματα οι τιμές ρύθμισης μέχρι την τελική τιμή. Μετά πατήστε ελαφρά ακόμα μία φορά και μπορείτε να αλλάξετε ξανά τις τιμές ρύθμισης. | |
| * Μέγιστος αριθμός των στροφών στύψιματος ανάλογα τη συσκευή | | |
| παραπέρα ενδείξεις | Πληροφορίες για | |
| ----- | Κατανάλωση ενέργειας | |
| ----- | Κατανάλωση νερού | |
| | Κατάσταση προγράμματος: Πρόπλυση Πλύση Ξέβγαλμα Στύψιμο | |
| | Πόρτα πλήρωσης κλειδωμένη | |
| | Βάνα παροχής νερού κλειστή / πίεση νερού πολύ μικρή | |
| | Αναγνωρίστηκε αφρός | |
| 88 : 88 | Διάρκεια προγράμματος π.χ. 1:51, χρόνος "Έτοιμο σε" π.χ. 8,5 h, ουνιστούμενο φορτίο π.χ. 8,0 kg, κατάσταση προγράμματος π.χ. Τέλος | |



Ρούχα

Προετοιμασία των ρούχων

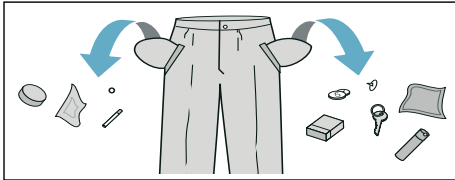
Προσοχή!

Ζημιές στη συσκευή/ζημιιά στα υφάσματα

Τα ξένα σώματα (π.χ. κέρματα, συνδετήρες γραφείου, βελόνες, καρφιά) μπορούν να προκαλέσουν ζημιές στα ρούχα και στα εξαρτήματα του πλυντηρίου ρούχων.

Προσέξτε γι' αυτό τις ακόλουθες υποδείξεις κατά την προετοιμασία των ρούχων σας:

- Αδειάστε τις τσέπες.



- Ελέγξτε, μήπως υπάρχουν μεταλλικά αντικείμενα στα ρούχα (συνδετήρες κλπ.) και αφαιρέστε τα.
- Τα ευαίσθητα να πλένονται σε δίχτυ/σακούλα πλύσης (κάλτσες, σουτιέν με μπαλόνες).
- Κλείνετε τα φερμουάρ και κουμπώνετε τις παπλωματοθήκες και μαξιλαροθήκες.
- Βουρτσίστε την άμμο από τις τσέπες και τα ρεβέρ.
- Αφαιρείτε από τις κουρτίνες τα πιαστράκια για το κρέμασμα ή τα τοποθετείτε μέσα σε δίχτυ/σακούλα πλύσης.

Ταξινόμηση των ρούχων

Ταξινομήστε τα ρούχα σας σύμφωνα με τις υποδείξεις περιποίησης και τα στοιχεία του κατασκευαστή πάνω στις ετικέτες φροντίδας κατά:

- Είδος υφάσματος/ινών
- Χρώμα

Υπόδειξη: Τα ρούχα μπορεί να βαφτούν ή να μην καθαρίσουν σωστά. Πλένετε τα λευκά και τα χρωματιστά ρούχα χωριστά.

Πλένετε τα νέα χρωματιστά ρούχα την πρώτη φορά ξεχωριστά.

- Ρύπανση
Πλένετε τα ρούχα με τον ίδιο βαθμό ρύπανσης μαζί.
Μερικά παραδείγματα για τους βαθμούς ρύπανσης θα βρείτε → Σελίδα 26.
- **ελαφριά:** Μην προπλύνετε, ενδεχομένως επιλέξτε τη ρύθμιση **Speed**
- **κανονική**
- **δυνατή:** Βάλτε λιγότερα ρούχα στο πλυντήριο, επιλέξτε πρόγραμμα με πρόπλυση
- **Λεκέδες:** Απομακρύνετε/επεξεργαστείτε τους λεκέδες, όσο είναι ακόμα ωποί. Πρώτα μουσκέψτε τους με σαπουνάδα, μην τους τρίψετε. Στη συνέχεια πλένετε τα κομμάτια των ρούχων με το αντίστοιχο πρόγραμμα. Οι σκληροί/ξηραμένοι λεκέδες μπορούν μερικές φορές να απομακρυνθούν μετά από επανειλημμένες πλύσεις.
- Σύμβολα πάνω στις ετικέτες φροντίδας

Υπόδειξη: Οι αριθμοί στα σύμβολα παραπέμπουν στη μέγιστη χρησιμοποιούμενη θερμοκρασία πλύσης.

- ☰ κατάλληλα για κανονική διεργασία πλύσης, π.χ. πρόγραμμα Βαμβακερά
- ☰ απαραίτητη ήπια διαδικασία πλύσης, π.χ. πρόγραμμα Ευαίσθητα/Συνθετικά
- ☰ απαραίτητη ιδιαίτερα ήπια διαδικασία πλύσης, π.χ. πρόγραμμα Μεταξωτά
- ☞ κατάλληλα για πλύση στο χέρι, π.χ. πρόγραμμα Μάλλινα
- ☒ Μην πλένετε τα ρούχα στο πλυντήριο.

Κολλάρισμα

Υπόδειξη: Τα ρούχα δεν πρέπει να έχουν ξεβγαλθεί με μαλακτικό.

Το κολλάρισμα είναι ιδιαίτερα δυνατό στο πρόγραμμα Ξέβγαλα και Βαμβακερά με υγρή κόλλα. Ρυθμίστε τη δόση της κόλλας σύμφωνα με τα στοιχεία του κατασκευαστή στο θάλαμο ⌘ (ενδεχομένως καθαρίστε προηγουμένως).

Βάψιμο/Ξέβαμμα ρούχων

Βάψετε μόνο στα πλαίσια των αναγκών του νοικοκυριού. Τα άλατα μπορούν να προσβάλλουν τον ανοξειδωτο χάλυβα! Προσέξτε τα στοιχεία του κατασκευαστή του μέσου βαφής.

Μην ξεβάψετε τα ρούχα στο πλυντήριο των ρούχων!

Μούλιασμα

1. Θέστε τη συσκευή σε λειτουργία.
2. Επιλέξτε πρόγραμμα **Βαμβακερά 20 °C**.
3. Προσθέστε το μέσο μουλιάσματος/ απορρυπαντικό σύμφωνα με τα στοιχεία του κατασκευαστή στο θάλαμο II.
4. Πατήστε το πλήκτρο ▷⏏.
5. Μετά περίπου 10 λεπτά πατήστε το πλήκτρο ▷⏏, για να σταματήσετε το πρόγραμμα.
6. Μετά τον επιθυμητό χρόνο μουλιάσματος πατήστε ξανά το πλήκτρο ▷⏏, όταν θέλετε τη συνέχιση ή την αλλαγή του προγράμματος.

Υποδείξεις

- Τοποθετήστε ρούχα με το ίδιο χρώμα.
- Δεν είναι απαραίτητο κανένα πρόσθετο απορρυπαντικό, η σαπουνάδα χρησιμοποιείται για την πλύση.



Απορρυπαντικό

Σωστή επιλογή απορρυπαντικού

Για τη σωστή επιλογή του απορρυπαντικού, της θερμοκρασίας και της φροντίδας των ρούχων καθοριστικό ρόλο παίζει η ετικέτα φροντίδας. → επίσης www.sartex.ch

Στην ιστοσελίδα www.cleanright.eu μπορείτε να βρείτε ένα μεγάλο αριθμό περαιτέρω πληροφοριών σχετικά με τα μέσα πλύσης, φροντίδας και καθαρισμού για την ιδιωτική χρήση.

- **Απορρυπαντικό υψηλής δραστικότητας με οπτικά λευκαντικά**
κατάλληλο για ανθεκτικά στο βράσιμο λευκά λινά ή βαμβακερά ρούχα
Πρόγραμμα: Βαμβακερά / κρύο - μέγ. 90 °C
- **Απορρυπαντικό για χρωματιστά χωρίς λευκαντικό και οπτικές λευκαντικές ουσίες**
κατάλληλο για χρωματιστά λινά ή βαμβακερά ρούχα
Πρόγραμμα: Βαμβακερά / κρύο - μέγ. 60 °C
- **Απορρυπαντικό χρωματιστών/ ευαίσθητων ρούχων χωρίς οπτικές λευκαντικές ουσίες**
κατάλληλο για χρωματιστά ρούχα από ευαίσθητες ίνες, συνθετικά
Πρόγραμμα: Ευαίσθ./Συνθετ. / κρύο - μέγ. 60 °C
- **Απορρυπαντικό για ευπαθή**
κατάλληλο για ευαίσθητα λεπτά υφάσματα, μεταξωτά ή βισκόζη
Πρόγραμμα: Μεταξωτά / κρύο - μέγ. 40 °C
- **Απορρυπαντικό για μάλλινα**
κατάλληλο για μάλλινα
Πρόγραμμα: Μάλλινα / κρύο - μέγ. 40 °C

Εξοικονόμηση ενέργειας και απορρυπαντικού

Στα ελαφρά μέχρι μέτρια λερωμένα ρούχα μπορείτε να εξοικονομήσετε ενέργεια (μείωση της θερμοκρασίας πλύσης) και απορρυπαντικό:

| Εξοικονόμηση | Ρύπανση/Υπόδειξη |
|--|--|
| Μειωμένη θερμοκρασία και ποσότητα απορρυπαντικού σύμφωνα με τη σύσταση δόσης | ελαφρά Δε φαίνεται καμία ρύπανση και κανένας λεκές. Τα ρούχα έχουν πάρει τη μυρωδιά του σώματος, π.χ.: <ul style="list-style-type: none">■ Ελαφρά καλοκαιρινά/αθλητικά ρούχα (φορεμένα λίγες ώρες)■ Κοντομάνικα μπλουζάκια, πουκάμισα, μπλούζες, (φορεμένα μέχρι και 1 ημέρα)■ Κλινσκοκεπάσματα και πετσέτες προσώπου επισκεπτών (χρησιμοποιημένα 1 ημέρα) |
|  | κανονική Εμφανής ρύπανση/ή φαίνονται μερικοί ελαφριοί λεκέδες, π.χ.: <ul style="list-style-type: none">■ Κοντομάνικα μπλουζάκια, πουκάμισα, μπλούζες, (ιδρωμένα, φορεμένα περισσότερες φορές)■ Πετσέτες προσώπου, κλινσκοκεπάσματα (χρησιμοποιημένα μέχρι και 1 εβδομάδα) |
| | μεγάλη Φαίνονται καθαρά ρύπανση και/ή λεκέδες, π.χ.πετσέτες κουζίνας, βρεφικά ρούχα, ρούχα εργασίας |

Θερμοκρασία σύμφωνα με την επκέτα φροντίδας και ποσότητα απορρυπαντικού σύμφωνα με τη σύσταση δόσης/πολύ λερωμένα

Υπόδειξη: Κατά τη δόση όλων των απορρυπαντικών, βοηθητικών μέσων και μέσων φροντίδας προσέξτε οπωσδήποτε τις υποδείξεις του κατασκευαστή και τις άλλες οδηγίες. → Σελίδα 30

P+ Προρρυθμίσεις προγράμματος

Οι προρρυθμίσεις του προγράμματος μετά την επιλογή του προγράμματος εμφανίζονται στην οθόνη αφής και μπορούν να αλλάξουν.

Μία σύνοψη όλων των πιθανών ρυθμίσεων προγράμματος βρίσκετε στο συνοδευτικό έντυπο των οδηγιών χρήσης και τοποθέτησης.

Θερμοκρασία

Πριν και κατά τη διάρκεια του προγράμματος, ανάλογα με την πρόοδο του προγράμματος, μπορείτε να αλλάξετε τη ρυθμισμένη θερμοκρασία.

Η μέγιστη ρυθμιζόμενη θερμοκρασία εξαρτάται από το επιλεγμένο πρόγραμμα.

Αριθμός στροφών στυψίματος

Πριν και κατά τη διάρκεια του προγράμματος, ανάλογα με την πρόοδο του προγράμματος, μπορείτε να αλλάξετε τον αριθμό των στροφών στυψίματος (σε στροφές/λεπτό).

Ρύθμιση \otimes : Χωρίς στύψιμο, γίνεται μόνο άντληση του νερού. Τα ρούχα παραμένουν υγρά μέσα στον κάδο, π.χ. για ρούχα που δεν πρέπει να στυφτούν.

Ο μέγιστος ρυθμιζόμενος αριθμός στροφών εξαρτάται από το επιλεγμένο πρόγραμμα και το μοντέλο.

Χρόνος "Λήξη σε"

Μετά την επιλογή του προγράμματος εμφανίζεται η διάρκεια του προγράμματος, π.χ. **1:51** (σε h:min (ώρες:λεπτά)).

Πριν την έναρξη του προγράμματος μπορείτε να μετακινήσετε προς τα πίσω το χρόνο, στον οποίο το πρόγραμμα πρέπει να είναι έτοιμο, σε βήματα των 30 λεπτών μέχρι το πολύ 24h (h=ώρα).

Μετά την έναρξη του προγράμματος

εμφανίζεται ο επιλεγμένος χρόνος π.χ. **8,5h** και μετριέται προς τα κάτω, ώσπου να αρχίσει το πρόγραμμα πλύσης. Μετά εμφανίζεται η διάρκεια του προγράμματος.

Υπόδειξη: Η διάρκεια του προγράμματος προσαρμόζεται αυτόματα με το πρόγραμμα σε λειτουργία. Οι αλλαγές στις προρρυθμίσεις του προγράμματος ή στις ρυθμίσεις του προγράμματος, στην αναγνώριση αφρού, στην αναγνώριση έλλειψης ζυγοστάθμισης, στο φορτίο ή στη ρύπανση μπορεί να οδηγήσουν επίσης σε αλλαγές στη διάρκεια του προγράμματος.

Μετά την έναρξη του προγράμματος, ενώ ο προεπιλεγμένος αριθμός ωρών τρέχει προς τα κάτω, μπορείτε να τον αλλάξετε ως εξής:

1. Πατήστε ελαφρά το πεδίο χειρισμού **D**.
2. Πατώντας ελαφρά το **+** ή **-**, αλλάξετε το χρόνο.
3. Και ξανά πατήστε ελαφρά το **D**.

Μετά την έναρξη του προγράμματος και ενώ διάρκεια του προγράμματος τρέχει, μπορείτε, όταν χρειάζεται, να συμπληρώσετε ή να αφαιρέσετε ρούχα. → *Σελίδα 32*

Πρόγραμμα Memory

Εδώ μπορείτε να αποθηκεύσετε ένα επιλεγμένο πρόγραμμα με τις αγαπημένες σας ρυθμίσεις.

Για την αποθήκευση:

1. Θέστε τη συσκευή σε λειτουργία.
2. Επιλέξτε πρόγραμμα.
3. Αλλάξτε τις ρυθμίσεις και/ή επιλέξτε πρόσθετες ρυθμίσεις.
4. Πατήστε ελαφρά το πεδίο χειρισμού ☆ και κρατήστε το πατημένο περίπου 3 δευτερόλεπτα.

Το πρόγραμμα έχει αποθηκευτεί, όταν όλες οι ρυθμίσεις αναβοσβήνουν για λίγο.

Για τη χρήση του αποθηκευμένου προγράμματος μετά την ενεργοποίηση της συσκευής πατήστε ελαφρά σύντομα το ☆.

Για την αλλαγή του αποθηκευμένου προγράμματος μετά την επιλογή των νέων ρυθμίσεων πατήστε ελαφρά ξανά το ☆ και κρατήστε το πατημένο περίπου 3 δευτερόλεπτα.

**Πρόσθετες ρυθμίσεις προγράμματος**

Μια επισκόπηση όλων των επιλέξιμων, ανάλογα με το πρόγραμμα, πρόσθετων ρυθμίσεων θα βρείτε στο ένθετο φύλλο στις οδηγίες χρήσης και οδηγίες τοποθέτησης.

SpeedPerfect**Speed**

Για πλύση σε σύντομο χρονικό διάστημα με συγκρίσιμο αποτέλεσμα πλύσης αλλά με υψηλότερη κατανάλωση ενέργειας στο επιλεγμένο πρόγραμμα χωρίς ρύθμιση SpeedPerfect.

Υπόδειξη: Μην υπερβαίνετε το μέγιστο φορτίο.

EcoPerfect**Eco**

Βελτιστοποιημένη ενεργειακά πλύση μέσω μείωσης της θερμοκρασίας με συγκρίσιμο αποτέλεσμα πλύσης στο επιλεγμένο πρόγραμμα χωρίς ρύθμιση EcoPerfect.

Water&Ξέβγαλμα+**Τιμές ρύθμισης:**

- | | |
|-----|---------------------|
| +1 | 1 ξέβγαλμα |
| +2 | + 2 ξεβγάλματα |
| +3 | + 3 ξεβγάλματα |
| Off | Η ρύθμιση ακυρώθηκε |

Υψηλότερη στάθμη νερού, και πρόσθετα ξεβγάλματα ανάλογα με το πρόγραμμα, μεγαλύτερη διάρκεια του προγράμματος. Ιδιαίτερα σε ευαίσθητο δέρμα ή/και σε περιοχές με πολύ μαλακό νερό.

Ο αριθμός των ξεβγαλμάτων που πραγματοποιούνται πραγματικά εξαρτάται από τον αριθμό, τον οποίον εκτελεί κάθε πρόγραμμα στη βασική ρύθμισή του.

Πρόπλυση



Για πολύ λερωμένα ρούχα.

Υπόδειξη: Μοιράστε το απορρυπαντικό στη θήκη **I** και **II**.

Λιγ. τσαλάκωμα



Μειώνει το τσαλάκωμα χάρη στην ειδική διαδικασία στύψιματος με ακόλουθο χαλάρωμα των ρούχων και στον μειωμένο αριθμό στροφών στύψιματος.

Υπόδειξη: Αυξημένη υπόλοιπη υγρασία των ρούχων.

Διακοπή ξεβγάλματος



Χωρίς τελικό στύψιμο, τα ρούχα παραμένουν μετά το τελευταίο ξεβγάλμα στο νερό.








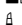
Μπορείτε να επιλέξετε "Ξεπλύνετε Διακοπή" για να αποφύγετε την πύκωση αν τα ρούχα δεν αφαιρεθούν από το πλυντήριο αμέσως μετά το τέλος του προγράμματος.

Για να συνεχίσετε / να τερματίσετε το πρόγραμμα → Σελίδα 33

Επιλέξτε Λεκέ

Συνολικά μπορείτε να επιλέξετε από 4 διαφορετικά είδη λεκέδων.

επιλέξιμα είδη λεκέδων:

-  Αίμα
-  Μαγειρική λίπους / ελαίου*
-  Γρασίδι*
-  Κόκκινο κρασί*
-  Καφές*
-  Ιδρώτας*
-  Τσάι*
-  Καλλυντικά*

Σβηστ

ός

* ανάλογα με το μοντέλο

Μην αφήνετε τους λεκέδες να ξεραθούν. Απομακρύνετε προηγουμένως τα στερεά συστατικά.

Επιλογή προγράμματος με ένα είδος λεκέ:

1. Ταξινομήστε τα ρούχα, όπως συνήθως.
2. Επιλέξτε πρόγραμμα.
3. Φορτώστε το πλυντήριο ρούχων
4. Επιλέξτε ένα είδος λεκέ (ανάλογα με το πρόγραμμα).
5. Ξεκινήστε το πρόγραμμα.

Το πλυντήριο των ρούχων προσαρμόζει τη μέση θερμοκρασία πλύσης, την κίνηση του κάδου και το χρόνο μουλιάσματος αντίστοιχα επιλεκτικά στο είδος των λεκέδων. Καυτό ή κρύο νερό, απαλό ή εντατικό πλύσιμο και παρατεταμένο ή σύντομο μούλιασμα φροντίζουν για μια ειδική διαδικασία του προγράμματος πλύσιματος για κάθε είδος λεκέδων. Έτσι επεξεργάζονται ιδανικά οι λεκέδες.

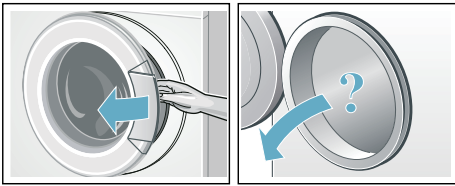


Χειρισμός της συσκευής

Προετοιμασία του πλυντηρίου

Υπόδειξη: Το πλυντήριο ρούχων **πρέπει να είναι σωστά τοποθετημένο** και **συνδεδεμένο**. από → Σελίδα 14

1. Βάλτε το φιλτράκι στην πρίζα.
2. Ανοίξτε τη βάνα παροχής νερού.
3. Ανοίξτε την πόρτα πλήρωσης.
4. Ελέγξτε, εάν ο κάδος έχει αδειάσει εντελώς. Ενδεχομένως αδειάστε τον.



Ενεργοποίηση της συσκευής/ Επιλογή προγράμματος

Πατήστε το πλήκτρο **1**. Η συσκευή είναι ενεργοποιημένη.

Στη συνέχεια εμφανίζεται πάντα το προρρυθμισμένο στο εργοστάσιο πρόγραμμα **Βαμβακερά**.

Οι τρέχουσες ρυθμίσεις και οι πληροφορίες προγράμματος ανάβουν με πλήρη φωτεινότητα, η ένδειξη **D** αναβοσβήνει.

Οι επιλεγόμενες ρυθμίσεις ανάβουν με μισή φωτεινότητα.

Υποδείξεις

- Ένα σύντομο αναβόσβημα της ένδειξης **☼**, σας υποδεικνύει, να εκτελέσετε το επόμενο πρόγραμμα **Καθαρισμός κάδου** ή ένα οποιοδήποτε άλλο πρόγραμμα με το ελάχιστο 60 °C θερμοκρασία πλύσης.

- Όταν η ένδειξη **∞** 3 sec αναβοσβήνει, η ασφάλεια παιδιών είναι ενεργοποιημένη. Πρώτα πρέπει να την απενεργοποιήσετε, προτού να μπορείτε να αλλάξετε τις ρυθμίσεις ή να ρυθμίσετε το πρόγραμμα. → Σελίδα 31

Στις συσκευές με **εσωτερικό φωτισμό κάδου**:

Μετά την ενεργοποίηση της συσκευής, μετά το άνοιγμα ή το κλείσιμο της πόρτας πλήρωσης καθώς και μετά την έναρξη του προγράμματος φωτίζεται ο κάδος. Ο φωτισμός σβήνει από μόνος του.

Μπορείτε:

- Να χρησιμοποιήσετε αυτό το πρόγραμμα και να τοποθετήσετε τα ρούχα, → Σελίδα 30
- ή να επιλέξετε ένα άλλο πρόγραμμα. Μία σύνοψη όλων των προγραμμάτων βρίσκετε στο συνοδευτικό έντυπο των οδηγιών χρήσης και τοποθέτησης.
- ή να επιλέξετε τις προρρυθμισμένες προγράμματος. → Σελίδα 29
- και/ή να επιλέξετε πρόσθετες ρυθμίσεις προγράμματος. → Σελίδα 29

Αλλαγή των προρρυθμίσεων του προγράμματος

Για την αλλαγή των τρεχουσών ρυθμίσεων πατήστε ελαφρά το επιθυμητό πεδίο χειρισμού, η αντίστοιχη ένδειξη αλλάζει σε πλήρη φωτεινότητα.

Τη ρύθμιση **Λήξη** σε μπορείτε να την αλλάξετε, πατώντας ελαφρά το **+** ή **-**.

Προρρυθμίσεις προγράμματος → Σελίδα 26

Επιλογή πρόσθετων ρυθμίσεων του προγράμματος

Με την επιλογή πρόσθετων ρυθμίσεων μπορείτε να προσαρμόσετε τη διεργασία της πλύσης ακόμα καλύτερα στις ομάδες των ρούχων σας.

e1 Χειρισμός της συσκευής

Πατήστε ελαφρά γι' αυτό το επιθυμητό πεδίο χειρισμού, η αντίστοιχη ένδειξη αλλάζει σε πλήρη φωτεινότητα.

Πρόσθετες ρυθμίσεις προγράμματος
→ Σελίδα 27

Τοποθέτηση των ρούχων στον κάδο

Προειδοποίηση

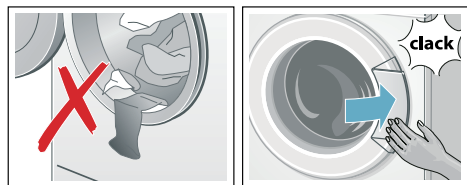
Θανατηφόρος κίνδυνος!

Τα ρούχα που έχουν προηγουμένως υποστεί επεξεργασία με μέσα καθαρισμού που εμπεριέχουν διαλύτες, π.χ. υγρά για την απομάκρυνση λεκέδων / βενζίνη καθαρισμού, μπορούν μετά την τοποθέτησή στο πλυντήριο να οδηγήσουν σε έκρηξη.

Ξεπλένετε αυτά τα ρούχα προηγουμένως πολύ καλά στο χέρι.

Υποδείξεις

- Ανακατεύετε τα μεγάλα και τα μικρά κομμάτια ρούχων. Τα κομμάτια ρούχων διαφορετικού μεγέθους κατανέμονται καλύτερα στο στύψιμο. Τα ξεχωριστά κομμάτια ρούχων μπορεί να οδηγήσουν σε κραδασμούς.
 - Προσέξτε το αναφερόμενο μέγιστο φορτίο. Η υπερπλήρωση μειώνει το αποτέλεσμα της πλύσης και ευνοεί το σαλάκωμα.
1. Βάλτε τα προταξινομημένα κομμάτια ρούχων ξεδιπλωμένα στον κάδο του πλυντηρίου.
 2. Προσέξτε, να μη μαγκωθούν τυχόν κομμάτια ρούχων ανάμεσα στην πόρτα πλήρωσης και στο λαστιχένιο κολάρο και κλείστε την πόρτα πλήρωσης.



Δοσολογία και προσθήκη απορρυπαντικού και πρόσθετου υγρού φροντίδας

Προσοχή!

Ζημιές στη συσκευή

Τα απορρυπαντικά και μέσα προεπεξεργασίας των ρούχων (π.χ. απορρυπαντικό λεκέδων, σπρέι πρόπλυσης, ...) μπορεί σε περίπτωση επαφής να προκαλέσουν ζημιά στις επιφάνειες του πλυντηρίου ρούχων. Μη φέρετε σε επαφή αυτά τα μέσα με τις επιφάνειες του πλυντηρίου ρούχων. Ενδεχομένως σκουπίστε αμέσως τα υπολείμματα ψεκασμού και άλλα υπολείμματα/σταγόνες με ένα υγρό πανί.

Δοσολογία

Δοσομετρήστε τα απορρυπαντικά και τα πρόσθετα υγρά φροντίδας ανάλογα με:

- Τη σκληρότητα του νερού, μπορείτε να την πληροφορηθείτε από την τοπική υπηρεσία ύδρευσης
- Τα στοιχεία του κατασκευαστή πάνω στη συσκευασία
- Την ποσότητα ρούχων
- Τη ρύπανση → Σελίδα 26

Πλήρωση

Προειδοποίηση

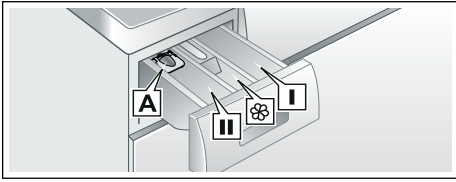
Ερεθισμοί των ματιών/του δέρματος!

Με το άνοιγμα της θήκης του απορρυπαντικού κατά τη διάρκεια της λειτουργίας, μπορεί να πεταχτεί έξω απορρυπαντικό/πρόσθετο υγρό φροντίδας.

Ανοίξτε προσεκτικά τη θήκη. Σε περίπτωση επαφής με απορρυπαντικό / πρόσθετο υγρό φροντίδας, ξεπλένετε καλά τα μάτια ή το δέρμα σας. Σε περίπτωση αθελήτης κατάποσης ζητήστε ιατρική συμβουλή.

Υπόδειξη: Αραιώνετε τα παχύρρευστα μαλακτικά και μέσα φορμαρίσματος με νερό, αυτό εμποδίζει το φράξιμο στο σύστημα σωληνώσεων του πλυντηρίου ρούχων.

Προσθέστε τα απορρυπαντικά και πρόσθετα υγρά φροντίδας στους αντίστοιχους θαλάμους:



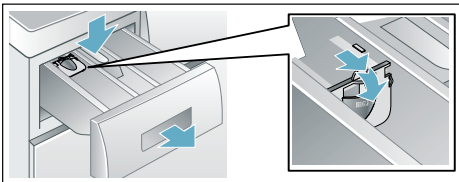
- Μεζούρα A** για υγρό απορρυπαντικό
- Θήκη II** Απορρυπαντικό για την κύρια πλύση, αποσκληρυντικό, χλωρίνη, αλάτι λεκέδων
- Θήκη ⌘** Μαλακτικό, κόλλα, μην υπερβαίνετε το μαρκάρισμα **max**
- Θήκη I** Απορρυπαντικό για την πρόπλυση

1. Τραβήξτε έξω τη θήκη του απορρυπαντικού μέχρι το τέρμα.
2. Προσθέστε απορρυπαντικό και/ή πρόσθετο υγρό φροντίδας.
3. Κλείστε τη θήκη του απορρυπαντικού.

Μεζούρα για υγρό απορρυπαντικό

Για τη δόση υγρών απορρυπαντικών, ρυθμίστε τη θέση της μεζούρας:

1. Τραβήξτε έξω τη θήκη του απορρυπαντικού. Πιέστε το ένθετο προς τα κάτω και αφαιρέστε εντελώς τη θήκη.
2. Σπρώξτε τη μεζούρα προς τα εμπρός, κατεβάστε την και ασφαλίστε την.
3. Τοποθετήστε ξανά τη θήκη.



Υπόδειξη: Μη χρησιμοποιείτε τη μεζούρα σε περίπτωση κολλοειδούς απορρυπαντικού και σκόνης πλύσης και στα προγράμματα με πρόπλυση ή με επιλεγμένο χρόνο "Ετοιμο σε".

Εκκίνηση του προγράμματος

Πατήστε ελαφρά το πεδίο χειρισμού .

Το πρόγραμμα ξεκινά και η ένδειξη ανάβει συνεχώς.

Η πόρτα πλήρωσης κλειδώνεται και η αντίστοιχη ένδειξη ανάβει.

Κατά τη διάρκεια του προγράμματος εμφανίζονται οι τρέχουσες πληροφορίες προγράμματος:

- Λήξη σε ή μετά την έναρξη του προγράμματος πλύσης ή διάρκεια του προγράμματος
- και οι ενδείξεις για την πρόοδο του προγράμματος ανάβουν.

Οι πληροφορίες για τα ακόλουθα βήμα του προγράμματος και τις ρυθμίσεις, που μπορεί ακόμη να αλλάξουν κατά τη διάρκεια της λειτουργίας του προγράμματος, ανάβουν με μισή φωτεινότητα.

Υπόδειξη: Αναγνώριση αφρού

Όταν ανάβει πρόσθετα η ένδειξη , το πλυντήριο ρούχων αναγνώρισε πάρα πολύ αφρό κατά τη διάρκεια του προγράμματος πλύσης και στη συνέχεια ενεργοποίησε αυτόματα πρόσθετα ξεβγάλματα για την απομάκρυνση του αφρού. Στην επόμενη διαδικασία πλύσης με το ίδιο φορτίο χρησιμοποιήστε λιγότερο απορρυπαντικό.

Όταν θέλετε να ασφαλίσετε το πρόγραμμα από αθέλητη αλλαγή της ρύθμισης, επιλέξτε την ασφάλεια παιδιών ως ακολούθως.

Ασφάλεια για παιδιά/Κλειδωμα χειρισμού

3 sec

Μπορείτε να ασφαλίσετε το πλυντήριο ρούχων από τυχόν αθέλητη αλλαγή των ρυθμισμένων λειτουργιών στο πεδίο χειρισμού.

Για την **ενεργοποίηση/απενεργοποίηση της ασφάλειας παιδιών** πατήστε ελαφρά

el Χειρισμός της συσκευής

το πεδίο χειρισμού \approx 3 sec και κρατήστε το πατημένο περίπου για 3 δευτερόλεπτα. Η ένδειξη αλλάζει στην πλήρη φωτεινότητα.

Όταν με ενεργοποιημένη την ασφάλεια παιδιών γυρίσετε το διακόπτη επιλογής προγράμματος ή πατήσετε ελαφρά ένα πεδίο χειρισμού, αναβοσβήνει σύντομα η ένδειξη \approx 3 sec και ηχεί ένα σήμα. Το πρόγραμμα συνεχίζει χωρίς αλλαγή μέχρι το τέλος του προγράμματος.

Υποδείξεις

- Η ασφάλεια παιδιών μπορεί να ενεργοποιηθεί σε κάθε κατάσταση της συσκευής.
- Η ασφάλεια παιδιών παραμένει ενεργοποιημένη ακόμα και μετά την απενεργοποίηση του πλυντηρίου ρούχων.
- Όταν απενεργοποιηθεί η συσκευή με το πρόγραμμα σε λειτουργία και ενεργοποιημένη την ασφάλεια παιδιών, τότε με την επαναλειτουργία συνεχίζεται το πρόγραμμα.

Συμπλήρωση ρούχων

Μετά την έναρξη του προγράμματος μπορείτε, σε περίπτωση που χρειάζεται, να προσθέσετε ή να αφαιρέσετε ρούχα.

Πατήστε ελαφρά γι' αυτό το πεδίο χειρισμού $\triangleright \text{III}$.

Η ένδειξη αναβοσβήνει. Το πλυντήριο βρίσκεται στην κατάσταση διακοπής και ελέγχει, εάν είναι δυνατή μια συμπλήρωση ρούχων.

Όταν η ένδειξη C σβήσει, είναι δυνατή η συμπλήρωση ρούχων. Η πόρτα πλήρωσης είναι μετά ξεκλειδωμένη και μπορεί να ανοίξει.

Για τη συνέχιση του προγράμματος πατήστε ελαφρά ξανά το $\triangleright \text{III}$. Το πρόγραμμα συνεχίζεται αυτόματα.

Υποδείξεις

- Κατά τη συμπλήρωση ρούχων μην αφήσετε την πόρτα πλήρωσης ανοιχτή για μεγαλύτερο χρονικό διάστημα - μπορεί να χυθεί το νερό από τα βρεγμένα ρούχα.
- Σε περίπτωση υψηλής στάθμης νερού, υψηλής θερμοκρασίας ή περιστρεφόμενου κάδου παραμένει η πόρτα πλήρωσης για λόγους ασφαλείας κλειδωμένη και η συμπλήρωση ρούχων δεν είναι δυνατή. Προσέξτε τις υποδείξεις στο πεδίο ενδείξεων.
- Η ένδειξη φορτίου κατά τη συμπλήρωση ρούχων δεν είναι ενεργοποιημένη.

Αλλαγή προγράμματος

Όταν αθέλητα ξεκινήσατε ένα λάθος πρόγραμμα, μπορείτε να αλλάξετε το πρόγραμμα ως εξής:

1. Πατήστε ελαφρά το πεδίο χειρισμού $\triangleright \text{III}$.
2. Επιλέξτε άλλο πρόγραμμα.
3. Και ξανά πατήστε ελαφρά το $\triangleright \text{III}$. Το νέο πρόγραμμα αρχίζει από την αρχή.

Διακοπή του προγράμματος

Στα προγράμματα με υψηλή θερμοκρασία:

1. Πατήστε ελαφρά το πεδίο χειρισμού $\triangleright \text{III}$.
2. Για την ψύξη των ρούχων: Επιλέξτε **Ξέβγαλμα**.
3. Και ξανά πατήστε ελαφρά το $\triangleright \text{III}$.

Στα προγράμματα με χαμηλή θερμοκρασία:

1. Πατήστε ελαφρά το $\triangleright \text{III}$.
2. Επιλέξτε **Στύψιμο/Αντληση νερού** ή **Αντληση νερού**.
3. Και ξανά πατήστε ελαφρά το $\triangleright \text{III}$.

Τέλος προγράμματος σε περίπτωση διακοπής ξεβγάλματος

Στο πεδίο ενδείξεων αναβοσβήνει $\text{D} \lll$ και εμφανίζεται ο προρρυθμισμένος αριθμός στροφών στυψίματος και η υπόλοιπη διάρκεια προγράμματος για το επιλεγμένο πρόγραμμα.

Συνεχίστε το πρόγραμμα, πατώντας

- το πλήκτρο $\text{D} \lll$ ή
- αλλάζοντας τον αριθμό στροφών στυψίματος και το πλήκτρο $\text{D} \lll$ ή
- Επιλέγοντας τη λιγότερη ρύθμιση σιδερώματος $\underline{\text{w}}$ wählen und auf $\text{D} \lll$ tippen oder
- ρυθμίζοντας το διακόπτη επιλογής προγράμματος στο **Άντληση νερού** και πατώντας το πλήκτρο $\text{D} \lll \text{D} \lll$.

Τέλος προγράμματος

Στο πεδίο ενδείξεων ανάβει **Τέλος** και οι ενδείξεις $\text{D} \lll$ και $\text{D} \lll$ είναι σβηστές.

Υπόδειξη: Ένα αναβόσβημα της ένδειξης $\text{D} \lll$, σας υποδεικνύει, να εκτελέσετε το επόμενο πρόγραμμα **Καθαρισμός κάδου** ή ένα οποιοδήποτε άλλο πρόγραμμα με το ελάχιστο 60 °C θερμοκρασία πλύσης.

Απομάκρυνση των ρούχων/ Απενεργοποίηση της συσκευής

1. Ανοίξτε την πόρτα πλήρωσης και αφαιρέστε τα ρούχα.
2. απενεργοποιήστε τη συσκευή.
3. Κλείστε τη τη βάνα του νερού.

Υπόδειξη: Στα μοντέλα Aquastop δεν είναι απαραίτητο.

Υποδείξεις

- Μην ξεχάσετε κανένα κομμάτι ρούχων μέσα στον κάδο. Αυτά μπορεί να "μπουν" στην επόμενη πλύση ή να βιάσουν κάποιο άλλο ρούχο.
- Απομακρύνετε τα υπάρχοντα ενδεχομένως ξένα σώματα από τον κάδο και το λάστιχο στεγανοποίησης - Κίνδυνος διάβρωσης.
- Σκουπίστε στεγνά το λαστιχένιο κολάρο.



- Αφήστε την πόρτα πλήρωσης και τη θήκη του απορρυπαντικού ανοιχτή, για να μπορεί να στεγνώσει το υπόλοιπο νερό.
- Περιμένετε πάντα το τέλος του προγράμματος, επειδή διαφορετικά η συσκευή μπορεί να είναι ακόμα κλειδωμένη. Μετά ενεργοποιήστε τη συσκευή και περιμένετε την απασφάλιση.


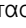
Ρυθμίσεις συσκευής

Τις ακόλουθες ρυθμίσεις μπορείτε να αλλάξετε στο πεδίο χειρισμού και ενδείξεων:

- Την ένταση του ήχου των σημάτων υποδείξεων (π.χ. στο τέλος του προγράμματος),
- Την ένταση του ήχου των σημάτων χειρισμού,
- Τη φωτεινότητα του πεδίου χειρισμού και ενδείξεων,
- Τη λειτουργία υπενθύμισης για την επιλογή/ακύρωση της φροντίδας του κάδου.

Για την αλλαγή των ρυθμίσεων πρέπει πρώτα να ενεργοποιείτε πάντα τη λειτουργία ρύθμισης.

Ενεργοποίηση της λειτουργίας ρύθμισης

1. Ενεργοποιήστε τη συσκευή. Οι ρυθμίσεις για το τρέχον πρόγραμμα εμφανίζονται.
2. Πατήστε ελαφρά το πεδίο χειρισμού . Η λειτουργία ρύθμισης είναι ενεργοποιημένη και ανάβει η ένδειξη για τα σήματα υποδείξεων  και η προρρυθμισμένη ένταση του ήχου.

Μπορείτε τώρα να αλλάξετε τις ρυθμίσεις:



Αλλαγή της έντασης του σήματος

Πατήστε ελαφρά γι' αυτό το πεδίο χειρισμού + ή -, μέχρι να εμφανιστεί η επιθυμητή τιμή ρύθμισης για την ένταση του ήχου των **σημάτων υποδείξεων** :

Τιμές ρύθμισης:

- 0 Off
- 1 σιγά
- 2 μέτρια
- 3 δυνατά
- 4 πολύ δυνατά

Τερματίστε τη λειτουργία ρύθμισης ή:


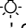
Πατήστε ελαφρά ξανά το . Η ένδειξη για τα **σήματα χειρισμού**  και η

προρρυθμισμένη ένταση του ήχου ανάβουν.

Πατώντας ελαφρά το + ή -, αλλάξετε την τιμή ρύθμισης (όπως επάνω).

Τερματίστε τη λειτουργία ρύθμισης ή:

Αλλαγή της φωτεινότητας της οθόνης αφής

Πατήστε ελαφρά ξανά το . Η ένδειξη της φωτεινότητας της οθόνης αφής  και η προρρυθμισμένη φωτεινότητα ανάβουν.



Πατώντας ελαφρά το + ή -, αλλάξετε την τιμή ρύθμισης:

Τιμές ρύθμισης:

- 1 λίγο ανοιχτόχρωμα
- 2 κανονικά ανοιχτόχρωμα
- 3 ανοιχτόχρωμα
- 4 πολύ ανοιχτόχρωμα

Τερματίστε τη λειτουργία ρύθμισης ή:


Λειτουργία υπενθύμισης για την επιλογή/ακύρωση της φροντίδας του κάδου

Πατήστε ελαφρά ξανά το . Η ένδειξη της λειτουργίας υπενθύμισης για τον καθαρισμό του κάδου  ανάβει.

Πατώντας ελαφρά το + ή - επιλέξτε (On) ή ακυρώστε (Off) τη λειτουργία υπενθύμισης.

Τερματισμός της λειτουργίας ρύθμισης

Για τον τερματισμό και την αποθήκευση των ρυθμίσεων:

- Περιμένετε περίπου 15 λεπτά ή
- πατήστε ελαφρά μια τελευταία φορά το  ή
- απενεργοποιήστε τη συσκευή. Οι επιλεγμένες ρυθμίσεις ισχύουν από την επόμενη ενεργοποίηση.



Αισθητήρες

Αυτόματο ζύγισμα

Ανάλογα με το είδος των ρούχων και το φορτίο το αυτόματο ζύγισμα προσαρμόζει την κατανάλωση νερού ιδανικά σε κάθε πρόγραμμα.

Σύστημα ελέγχου ανομοιόμορφης κατανομής

Το αυτόματο σύστημα ελέγχου ανομοιόμορφης κατανομής αναγνωρίζει ανομοιόμορφη κατανομή και φροντίζει με πολλαπλές προσπάθειες έναρξης στυψίματος για ομοιόμορφη κατανομή των ρούχων.

Για λόγους ασφαλείας σε πολύ μη ευνοϊκή κατανομή των ρούχων μειώνεται ο αριθμός στροφών ή δεν εκτελείται στύψιμο.

Υπόδειξη: Βάλτε τα μικρά και τα μεγάλα κομμάτια ρούχων στον κάδο.

→ Σελίδα 39

VoltCheck

ανάλογα με το μοντέλο

Η διπλή κουκίδα της ένδειξης Λήξη σε:

- **αναβοσβήνει**, όταν υπάρχει μια τρέχουσα πτώση της τάσης κάτω του ορίου.
- **αναβοσβήνει παλμικά**, όταν κατά τη διάρκεια του προγράμματος αναγνωρίστηκε μια πτώση της τάσης κάτω του ορίου.



Υπόδειξη: Η πτώση της τάσης κάτω από το ελάχιστο όριο μπορεί π.χ. να έχει ως αποτέλεσμα επιμήκυνση του προγράμματος και / ή όχι ικανοποιητικό αποτέλεσμα στυψίματος.



Καθαρισμός και συντήρηση



Προειδοποίηση Θανατηφόρος κίνδυνος!

Σε περίπτωση επαφής με υπό τάση ευρισκόμενα μέρη υπάρχει κίνδυνος ηλεκτροπληξίας.

Απενεργοποιήστε τη συσκευή και τραβήξτε το φιλς από την πρίζα.



Προειδοποίηση Κίνδυνος δηλητηρίασης!

Από τα απορρυπαντικά που εμπεριέχουν διαλύτες, π.χ. βενζίνη καθαρισμού, μπορεί να δημιουργηθούν δηλητηριώδεις αναθυμιάσεις.

Μη χρησιμοποιείτε καθόλου απορρυπαντικά που εμπεριέχουν διαλύτες.

Προσοχή!

Ζημιές στη συσκευή

Τα απορρυπαντικά που εμπεριέχουν διαλύτες, π.χ. βενζίνη καθαρισμού, μπορεί να προξενήσουν ζημιές στις επιφάνειες και στα εξαρτήματα του πλυντηρίου των ρούχων.

Μη χρησιμοποιείτε καθόλου απορρυπαντικά που εμπεριέχουν διαλύτες.

Έτσι αποτρέπετε τη δημιουργία βιοφίλμ και την ενοχλητική μυρωδιά:

Υποδείξεις

- Φροντίστε για καλό αερισμό του χώρου τοποθέτησης του πλυντηρίου ρούχων.
- Αφήστε την πόρτα πλήρωσης και τη θήκη του απορρυπαντικού ελαφρά ανοιχτή, όταν δε χρησιμοποιείται το πλυντήριο ρούχων.
- Πλένετε κάπου-κάπου με ένα πρόγραμμα **Βαμβακερά 60 °C**, χρησιμοποιώντας μια σκόνη απορρυπαντικού υψηλής δραστηριότητας.

Περιβλήμα συσκευής/πεδίο χειρισμού

- Τρίψτε το περιβλήμα και το πεδίο χειρισμού με ένα μαλακό, υγρό πανί.
- Απομακρύνετε αμέσως τα υπολείμματα του απορρυπαντικού.
- Απαγορεύεται ο καθαρισμός με ριπή νερού.

Κάδος πλυντηρίου

Χρησιμοποιείτε υλικά καθαρισμού χωρίς χλώριο, μη χρησιμοποιείτε σύρμα τριψίματος.

Σε περίπτωση δημιουργίας οσμών στο πλυντήριο των ρούχων ή για τον καθαρισμό του κάδου εκτελέστε το πρόγραμμα **Καθαρισμός κάδου 90 °C** χωρίς ρούχα. Γι' αυτό χρησιμοποιήστε σκόνη απορρυπαντικού υψηλής δραστηριότητας.

Απασβέστωση

Δε χρειάζεται η απασβέστωση σε περίπτωση σωστής δόσης απορρυπαντικού. Σε περίπτωση όμως που χρειαστεί, ενεργήστε σύμφωνα με τα στοιχεία του κατασκευαστή του μέσου απασβέστωσης. Κατάλληλα μέσα απασβέστωσης μπορείτε να προμηθευτείτε μέσω της ιστοσελίδας μας ή μέσω της υπηρεσίας εξυπηρέτησης πελατών της εταιρείας μας. → Σελίδα 42

Αντλία του νερού πλύσης φραγμένη, εκκένωση ανάγκης

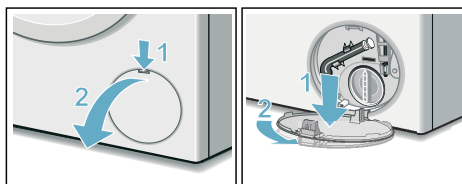
⚠ Προειδοποίηση

Κίνδυνος ζεματίματος!

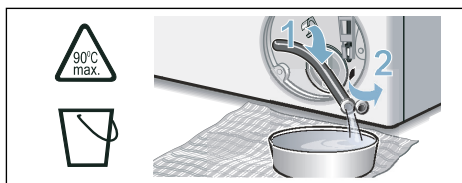
Τα απόνερα κατά την πλύση με υψηλές θερμοκρασίες είναι καυτά. Κατά την επαφή με τα καυτά απόνερα μπορεί να κενείς να ζεματιστεί. Αφήστε τα απόνερα να κρυσώσουν.

1. Κλείστε τη βάνα παροχής νερού, για να μην εισέρχεται άλλο νερό και να πρέπει να αποχετευτεί μέσω της αντλία των απόνερων.

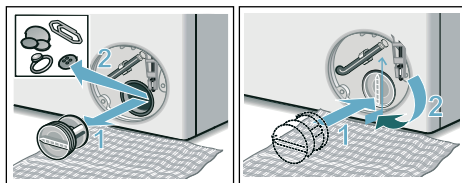
2. Θέστε τη συσκευή εκτός λειτουργίας. Τραβήξτε το φικς από την πρίζα.
3. Ανοίξτε και αφαιρέστε το κλαπέτο σέρβις.



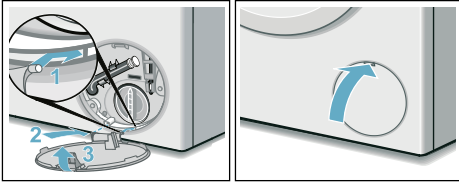
4. Βγάλτε τον εύκαμπο σωλήνα αποχέτευσης από το στήριγμα. Αφαιρέστε το πώμα φραγής, αφήστε τα απόνερα να χυθούν σε κατάλληλο δοχείο. Σπρώξτε πάνω το πώμα φραγής και τοποθετήστε τον εύκαμπο σωλήνα αποχέτευσης στο στήριγμα.



5. Ξεβιδώστε προσεκτικά το καπάκι της αντλίας, το τυχόν υπόλοιπο νερό μπορεί να χυθεί. Καθαρίστε τον εσωτερικό χώρο, το σπείρωμα στο καπάκι της αντλίας και το περιβλήμα της αντλίας. Η φτερωτή της αντλίας των απόνερων πρέπει να μπορεί να περιστρέφεται. Τοποθετήστε ξανά και βιδώστε το καπάκι της αντλίας. Η λαβή πρέπει να βρισκείται σε κάθετη θέση.



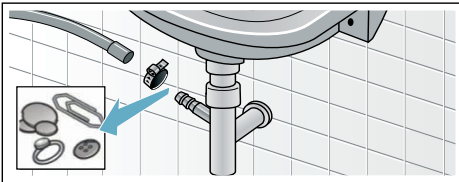
6. Τοποθετήστε, ασφαλίστε και κλείστε το κλαπέτο σέρβις.



Υπόδειξη: Για να εμποδίσετε να χυθεί κατά το επόμενο πλύσιμο αχρησιμοποίητο απορρυπαντικό στην αποχέτευση: Βάλτε 1 λίτρο νερού στον αριστερό θάλαμο και ξεκινήστε το πρόγραμμα **Αντληση νερού**.

Ο εύκαμπτος σωλήνας αποχέτευσης είναι φραγμένος στο σιφόνι

1. Απενεργοποιήστε τη συσκευή. Τραβήξτε το φιν από την πρίζα.
2. Λύστε τον σφιγκτήρα εύκαμπτου σωλήνα. Αφαιρέστε προσεκτικά τον εύκαμπτο σωλήνα αποχέτευσης, το τυχόν υπόλοιπο νερό μπορεί να χυθεί.
3. Καθαρίστε τον εύκαμπτο σωλήνα αποχέτευσης και το στόμιο του σιφωνιού.



4. Τοποθετήστε ξανά τον εύκαμπτο σωλήνα αποχέτευσης και ασφαλίστε το σημείο σύνδεσης με ένα σφιγκτήρα εύκαμπτου σωλήνα.

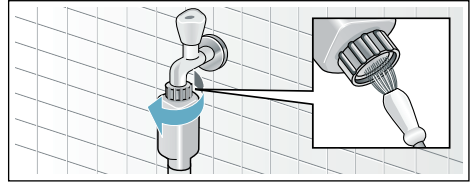
Το φίλτρο (σήτα) στην παροχή νερού είναι φραγμένο

1. Μείωση της πίεσης νερού στον εύκαμπτο σωλήνα παροχής:
 - a) Κλείστε τη βάνα του νερού.
 - b) Επιλέξτε ένα οποιοδήποτε πρόγραμμα (εκτός Ξέβγαλμα/Στύψιμο/Αντληση νερού/Αντληση νερού).

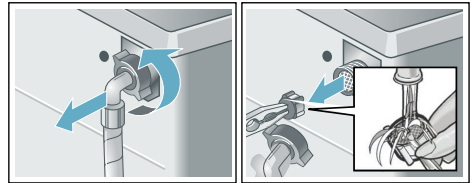
- c) Ξεκινήστε το πρόγραμμα και αφήστε το να τρέξει περίπου 40 δευτερόλεπτα.
- d) απενεργοποιήστε τη συσκευή.
- e) Τραβήξτε το φιν από την πρίζα.

2.

- a) Αφαιρέστε τον εύκαμπτο σωλήνα από τη βάνα παροχής νερού. Καθαρίστε τη σήτα με μια μικρή βούρτσα.



- b) Στα μοντέλα Standard και Aqua-Secure καθαρίστε τη σήτα στην πίσω πλευρά της συσκευής: Αφαιρέστε τον εύκαμπτο σωλήνα στην πίσω πλευρά της συσκευής, Τραβήξτε έξω τη σήτα με μια τιμπίδα και καθαρίστε την.



- c) Συνδέστε τον εύκαμπτο σωλήνα και ελέγξτε τη στεγανότητα.

? Βλάβες, τι μπορεί να γίνει;

Διάταξη απασφάλισης ανάγκης

π.χ. σε περίπτωση διακοπής ρεύματος
Το πρόγραμμα συνεχίζεται, όταν αποκατασταθεί ξανά η παροχή ρεύματος.

Όταν όμως θέλετε να βγάλετε τα ρούχα, τότε μπορείτε να ανοίξετε την πόρτα πλήρωσης, όπως περιγράφεται πιο κάτω:

⚠ Προειδοποίηση

Κίνδυνος ζεματίσματος!

Κατά την πλήση με υψηλές θερμοκρασίες, μπορεί σε περίπτωση επαφής με το καυτό νερό πλήσης και τα ρούχα, κανείς να ζεματιστεί.

Ενδεχομένως, αφήστε να κρυώσουν.

⚠ Προειδοποίηση

Κίνδυνος τραυματισμού!

Όταν πιάνετε μέσα στον περιστρεφόμενο κάδο μπορεί να τραυματίσετε τα χέρια σας.

Μη βάζετε τα χέρια σας μέσα στον περιστρεφόμενο κάδο.
Περιμένετε, μέχρι να σταματήσει να περιστρέφεται ο κάδος.

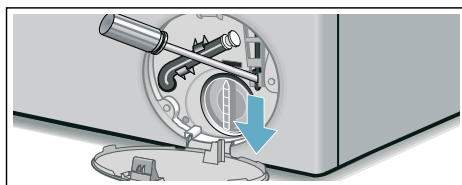
Προσοχή!

Ζημιές από διαρροή νερού

Η διαρροή νερού μπορεί να οδηγήσει σε ζημιές.

Μην ανοίγετε την πόρτα πλήρωσης, εφόσον φαίνεται νερό στο τζάμι.

1. Απενεργοποιήστε τη συσκευή. Τραβήξτε το φιν από την πρίζα.
2. Αδειάστε το νερό πλήσης.
→ Σελίδα 36
3. Τραβήξτε τη διάταξη απασφάλισης ανάγκης προς τα κάτω με ένα εργαλείο και αφήστε την ελεύθερη.
Η πόρτα πλήρωσης μπορεί στη συνέχεια να ανοίξει.




Υποδείξεις στο πεδίο ενδείξεων

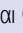


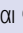

| Ένδειξη | Αιτία/Αντιμετώπιση |
|---------------|---|
| ☐ Off | Η πόρτα πλήρωσης είναι ξεκλειδωμένη, στο τέλος του προγράμματος ή στην κατάσταση διακοπής, όταν μπορεί να συμπληρωθούν ρούχα. |
| ☐ ανάβει | <ul style="list-style-type: none">■ Κατά τη διάρκεια του προγράμματος. Πόρτα πλήρωσης κλειδωμένη.■ Στην κατάσταση διακοπής: Η θερμοκρασία είναι πολύ υψηλή. Περιμένετε, μέχρι να πέσει η θερμοκρασία.■ Στην κατάσταση διακοπής: Ο αριθμός στροφών στύψιματος είναι πολύ υψηλός. Περιμένετε, μέχρι να ακινητοποιηθεί ο κάδος.■ Στην κατάσταση διακοπής: Η στάθμη του νερού είναι πολύ υψηλή. Η συμπλήρωση ρούχων δεν είναι δυνατή. Για τη συνέχιση του προγράμματος πατήστε ελαφρά το ▷ .■ ξέβγαλμα αναμονής) επιλεγεί? |
| ☐ αναβοσβήνει | <ul style="list-style-type: none">■ αργά: Η πόρτα πλήρωσης δεν μπορεί προς το παρόν να κλειδωθεί ή να ξεκλειδωθεί. Απαραίτητος χρόνος αναμονής.■ γρήγορα: Κλείστε την πόρτα πλήρωσης, επειδή μπορεί να χυθεί νερό από την ομάδα ρούχων. |
| ▷ Off | Στο τέλος του προγράμματος, σε περίπτωση ανοιχτής της πόρτας πλήρωσης |
| ▷ ανάβει | Μετά την έναρξη του προγράμματος |

| Ένδειξη | Αιτία/Αντιμετώπιση |
|--------------------------------------|---|
| αναβοσβήνει | Πριν την έναρξη του προγράμματος, στην κατάσταση διακοπής |
| ανάβει | Η πίεση του νερού είναι πολύ μικρή, μπορεί να μεγαλώσει η διάρκεια του προγράμματος. |
| αναβοσβήνει | Καμία παροχή νερού: <ul style="list-style-type: none"> ■ Ανοιξτε εντελώς τη βάνα του νερού, ■ Ο εύκαμπτος σωλήνας παροχής είναι τσακισμένος/μαγκωμένος, ■ Ενδεχομένως καθαρίστε τη σήτα. → Σελίδα 37 |
| 3 sec ανάβει | Η ασφάλεια παιδιών είναι ενεργοποιημένη, απενεργοποιήστε την. → Σελίδα 31 |
| 3 sec αναβοσβήνει | Η ασφάλεια παιδιών είναι ενεργοποιημένη, ο διακόπτης επιλογής προγράμματος γύρισε ή πατήθηκε ένα πεδίο χειρισμού. |
| αναβοσβήνει | Εκτελέστε το πρόγραμμα Καθαρισμός κάδου 90 °C ή ένα πρόγραμμα 60 °C, για τον καθαρισμό και φροντίδα του κάδου και του δοχείου της σαπουνάδας. Υποδείξεις <ul style="list-style-type: none"> ■ Εκτελέστε το πρόγραμμα χωρίς ρούχα. ■ Χρησιμοποιήστε σκόνη απορρυπαντικού πλήρους πλύσης ή ένα απορρυπαντικό που περιέχει λευκαντικό. Για την αποφυγή της δημιουργίας αφρού χρησιμοποιήστε μόνο τη μισή από τη συνιστούμενη από τον κατασκευαστή ποσότητα απορρυπαντικού. Μη χρησιμοποιήσετε κανένα απορρυπαντικό μάλλινων ή ευαίσθητων ρούχων. ■ Ενεργοποίηση/απενεργοποίηση του σήματος υποδείξης |
| ανάβει | Αναγνωρίστηκε πάρα πολύ αφρός, ενεργοποιήθηκαν πρόσθετα ξεβγάλματα. Στην επόμενη διαδικασία πλύσης με το ίδιο φορτίο χρησιμοποιήστε λιγότερο απορρυπαντικό. |
| E:60 εναλλάξ με -2b και Τέλος | στο τέλος του προγράμματος. Κανένα σφάλμα συσκευής - το σύστημα ελέγχου ζυγοστάθμισης διέκοψε το στύψιμο λόγω ανομοιόμορφης κατανομής των ρούχων. Βάλτε μικρά και μεγάλα κομμάτια ρούχων στον κάδο. Ενδεχομένων στύψτε τα ρούχα ακόμη μια φορά. |
| E:35 εναλλάξ με -10 | Νερό στη λεκάνη του πυθμένα, διαρροή στη συσκευή. Κλείστε τη τη βάνα του νερού. Καλέστε το σέρβις πελατών! → Σελίδα 42 |
| E:36 εναλλάξ με -10 | <ul style="list-style-type: none"> ■ Αντλία των απόνερων φραγμένη. Καθαρίστε την αντλία των απόνερων. → Σελίδα 36 ■ Εύκαμπτος σωλήνας αποχέτευσης / σωλήνας αποχέτευσης φραγμένος. Καθαρίστε τον εύκαμπτο σωλήνα αποχέτευσης στο σιφόνι. → Σελίδα 37 |
| Άλλες ενδείξεις | Απενεργοποιήστε τη συσκευή, περιμένετε 5 δευτερόλεπτα και ενεργοποιήστε την ξανά. Όταν εμφανιστεί ξανά η ένδειξη, καλέστε το σέρβις πελατών. → Σελίδα 42 |

Βλάβες, τι μπορεί να γίνει;

| Βλάβες | Αιτία/Αντιμετώπιση |
|---|--|
| Εξέρχεται νερό. | <ul style="list-style-type: none"> ■ Στερεώστε σωστά τον εύκαμπτο σωλήνα αποχέτευσης / αντικαταστήστε τον. ■ Σφίξτε σταθερά την κοχλιωτή σύνδεση (ρακόρ) του εύκαμπτου σωλήνα παροχής. |
| Καμία είσοδος νερού. Το απορρυπαντικό δεν εισέρχεται στον κάδο. | <ul style="list-style-type: none"> ■ Το πρόγραμμα δεν ξεκίνησε? ■ Η βάνα του νερού δεν είναι ανοιχτή; ■ Είναι ενδεχομένως φραγμένο το φίλτρο; Καθαρίστε το φίλτρο. ■ Είναι ο εύκαμπτος σωλήνας παροχής τσακισμένος ή μαγκωμένος; |

| Βλάβες | Αιτία/Αντιμετώπιση |
|--|--|
| Η πόρτα πλήρωσης δεν μπορεί να ανοίξει. | <ul style="list-style-type: none"> ■ Η λειτουργία ασφαλείας είναι ενεργοποιημένη. Διακοπή προγράμματος; ■ (διακοπή ξεβγάλματος = χωρίς τελικό στύψιμο) έχει επιλεγεί. ■ Άνοιγμα δυνατό μόνο μέσω της απασφάλισης ανάγκης. |
| Το πρόγραμμα δεν ξεκινά. | <ul style="list-style-type: none"> ■ Το πρόγραμμα έχει ξεκινήσει ή λήξη σε έχει επιλεγεί; ■ Είναι η πόρτα πλήρωσης κλειστή; ■ Είναι η ασφάλεια παιδιών ενεργοποιημένη; Απενεργοποιήστε την. |
| Σύντομο τράνταγμα/περιστροφή του κάδου μετά την έναρξη του προγράμματος. | Κανένα σφάλμα - κατά το ξεκίνημα του προγράμματος πλύσης μπορεί να εμφανιστεί ένα σύντομο τράνταγμα του κάδου, λόγω του εσωτερικού ελέγχου του κινητήρα. |
| Το νερό πλύσης δεν αντλείται. | <ul style="list-style-type: none"> ■ ☒ (διακοπή ξεβγάλματος = χωρίς τελικό στύψιμο) έχει επιλεγεί; ■ Καθαρίστε την αντλία απόνερων. ■ Καθαρίστε το σωλήνα αποχέτευσης και/ή τον εύκαμπτο σωλήνα αποχέτευσης. |
| Το νερό δε φαίνεται μέσα στον κάδο. | Κανένα σφάλμα - η στάθμη του νερού βρίσκεται κάτω από την ορατή περιοχή. |
| Το αποτέλεσμα του στυψίματος δεν είναι ικανοποιητικό. | <ul style="list-style-type: none"> ■ Κανένα σφάλμα - το σύστημα ελέγχου ζυγοστάθμισης διέκοψε το στύψιμο λόγω ανομοιόμορφης κατανομής των ρούχων. Βάλτε μικρά και μεγάλα κομμάτια ρούχων στον κάδο. ■ Λιγ. τσαλάκωμα (ανάλογα το μοντέλο) έχει επιλεγεί; ■ Έχει επιλεγεί πολύ χαμηλός αριθμός στροφών; |
| Τα ρούχα στάζουν/είναι πολύ βρεγμένα. | <ul style="list-style-type: none"> ■ Λιγ. τσαλάκωμα (ανάλογα το μοντέλο) έχει επιλεγεί; ■ Έχει επιλεγεί πολύ χαμηλός αριθμός στροφών; |
| Η διαδικασία στυψίματος ενεργοποιείται πολλές φορές. | Κανένα σφάλμα - το σύστημα ελέγχου ζυγοστάθμισης διορθώνει την ανομοιόμορφη κατανομή των ρούχων. |
| Το πρόγραμμα διαρκεί περισσότερο από συνήθως. | <ul style="list-style-type: none"> ■ Κανένα σφάλμα - το πρόγραμμα ελέγχου κατανομής ρούχων αντισταθμίζει την ανομοιόμορφη κατανομή των ρούχων, κατανέμοντας κατ' επανάληψη τα ρούχα. ■ Κανένα σφάλμα - το σύστημα ελέγχου του αφρού είναι ενεργοποιημένο - προστίθεται μια διαδικασία ξεβγάλματος. |
| Η διάρκεια του προγράμματος αλλάζει κατά τη διάρκεια του κύκλου πλύσης. | Κανένα σφάλμα - η λειτουργία προγράμματος βελτιστοποιείται για την εκάστοτε διεργασία πλύσης. Αυτό μπορεί να οδηγήσει στην αλλαγή της διάρκειας του προγράμματος στο πεδίο ενδείξεων. |
| Υπόλοιπο νερό στο θάλαμο ☒ του πρόσθετου υγρού φροντίδας. | <ul style="list-style-type: none"> ■ Κανένα σφάλμα. - η δράση του υγρού φροντίδας δεν επηρεάζεται αρνητικά. ■ Καθαρίστε ενδεχομένως το ένθετο. |
| Δημιουργία σμών στο πλυντήριο των ρούχων. | <p>Εκτελέστε το πρόγραμμα Καθαρισμός κάδου ή Βαμβακερά 90 °C χωρίς ρούχα. Χρησιμοποιήστε γι' αυτό σκόνη απορρυπαντικού πλήρους πλύσης ή ένα απορρυπαντικό που περιέχει λευκαντικό.</p> <p>Υπόδειξη: Για την αποφυγή της δημιουργίας αφρού χρησιμοποιήστε μόνο τη μισή από τη συνιστούμενη από τον κατασκευαστή ποσότητα απορρυπαντικού. Μη χρησιμοποιήσετε κανένα απορρυπαντικό μάλλινων ή ευαίσθητων ρούχων.</p> |
| Το σύμβολο  ανάβει στο πεδίο ενδείξεων. Ενδεχομένως από τη θήκη του απορρυπαντικού εξέρχεται αφρός. | <p>Μήπως χρησιμοποιήσατε υπερβολική ποσότητα απορρυπαντικού;</p> <p>Αναμείξτε μια κουταλιά της σούπας μαλακτικό με 1/2 λίτρο νερό και βάλτε το στο θάλαμο II (όχι στα ρούχα εξωτερικής χρήσης, στα αθλητικά ρούχα και στα υφάσματα με πούπουλα!).</p> <p>Μειώστε τη δόση του απορρυπαντικού στη επόμενη πλύση.</p> |

| Βλάβες | Αιτία/Αντιμετώπιση |
|--|--|
| <p>Δημιουργία ισχυρών θορύβων, κραδασμών και "περπάτημα" κατά το σύψιμο.</p> | <ul style="list-style-type: none"> ■ Ευθυγραμμίστηκε η συσκευή; Ευθυγραμμίστε τη συσκευή. ■ Τα πόδια της συσκευής είναι στερεωμένα; Ασφαλίστε τα πόδια της συσκευής. ■ Αφαιρέθηκαν οι ασφάλειες μεταφοράς; Αφαιρέστε τις ασφάλειες μεταφοράς. |
| <p>Το πεδίο ενδείξεων/οι ενδεικτικές λυχνίες δε λειτουργούν κατά τη διάρκεια της λειτουργίας της συσκευής.</p> | <ul style="list-style-type: none"> ■ Διακοπή ρεύματος; ■ Έπεσαν οι ασφάλειες; Ανεβάστε/αλλάξτε τις ασφάλειες. ■ Αν η βλάβη εμφανίζεται επανειλημμένα, καλέστε το σέρβις πελατών. |
| <p>Κατάλοιπα απορρυπαντικού πάνω στα ρούχα.</p> | <ul style="list-style-type: none"> ■ Σε μεμονωμένες περιπτώσεις απορρυπαντικά που είναι ελεύθερα φωσφορικών, περιέχουν κατάλοιπα αδιάλυτα στο νερό. ■ Επιλέξτε Ξέβγαλμα ή βουρτσίστε τα ρούχα μετά την πλύση. |
| <p>Στην κατάσταση διακοπής αναβοσβήνει  και  ανάβει.</p> | <ul style="list-style-type: none"> ■ Η στάθμη του νερού είναι πολύ υψηλή. Η συμπλήρωση ρούχων δεν είναι δυνατή. Κλείστε ενδεχομένως αμέσως την πόρτα πλήρωσης. ■ Για τη συνέχιση του προγράμματος πατήστε ελαφρά το . |
| <p>Στην κατάσταση διακοπής αναβοσβήνει  και  είναι σβηστή.</p> | <p>Η πόρτα πλήρωσης είναι απασφαλισμένη. Η συμπλήρωση ρούχων είναι δυνατή.</p> |
| <p>Εάν δεν μπορείτε να διορθώσετε μόνοι σας μια βλάβη (μετά απενεργοποίηση/ενεργοποίηση) ή είναι αναγκαία μια επι-σκευή:</p> <ul style="list-style-type: none"> ■ Απενεργοποιήστε τη συσκευή και τραβήξτε το φις από την πρίζα. ■ Κλείστε τη βάνα παροχής νερού και καλέστε το σέρβις πελατών. | |



Υπηρεσία εξυπηρέτησης πελατών

Σε περίπτωση που δεν μπορείτε να αποκαταστήσετε οι ίδιοι μια βλάβη, απευθυνθείτε παρακαλώ στην υπηρεσία εξυπηρέτησης πελατών της εταιρείας μας.
→ Εξώφυλλο

Εμείς βρίσκουμε πάντοτε την κατάλληλη λύση, ακόμη και για την αποφυγή των άσκοπων επισκέψεων του τεχνικού.

Δώστε παρακαλώ στην υπηρεσία εξυπηρέτησης πελατών τον αριθμό προϊόντος (E-Nr.) και τον αριθμό κατασκευής (FD) της συσκευής.

| | |
|-------------|----------|
| E-Nr. _____ | FD _____ |
|-------------|----------|

E-Nr. Αριθμός προϊόντος
FD Αριθμός κατασκευής

Αυτά τα στοιχεία θα τα βρείτε *ανάλογα το μοντέλο:

Στην πόρτα πλήρωσης εσωτερικά*/στο ανοιχτό κλαπέτο σέρβις* και στην πίσω πλευρά της συσκευής.

Εμπιστευθείτε την εμπειρία του κατασκευαστή.

Απευθυνθείτε σ' εμάς. Έτσι εξασφαλίζετε, ότι η επισκευή θα πραγματοποιηθεί από εκπαιδευμένους τεχνικούς του σέρβις με τα γνήσια ανταλλακτικά.



Τεχνικά στοιχεία

Διαστάσεις:

59 x 60x 85 cm

(Πλάτος x Βάθος x Ύψος)

Βάρος:

66 - 73 kg*

Σύνδεση στο ηλεκτρικό δίκτυο:

Ονομαστική τάση: 220-240 V / 50 Hz

Ονομαστικό ρεύμα: 10 A

Ονομαστική ισχύς: 1.900 - 2.300 W

Πίεση νερού:

100 - 1.000 kPa (1-10 bar)

* ανάλογα το μοντέλο

Εγγύηση Aquastop

Μόνο για συσκευές με Aquastop

Πρόσθετα στις αξιώσεις παροχής εγγύησης έναντι του πωλητή που απορρέουν από το συμβόλαιο αγοράς και πρόσθετα στη δική μας εγγύηση για τη συσκευή σας παρέχουμε αντικατάσταση της συσκευής υπό τους ακόλουθους όρους:

1. Σε περίπτωση που προκληθεί ζημιά από νερό λόγω σφάλματος του συστήματος Aquastop, τότε αποκαθιστούμε τη ζημιά των ιδιωτών χρηστών.
2. Η εγγύηση ισχύει για όλη τη διάρκεια ζωής της συσκευής.
3. Προϋπόθεση για την αξίωση παροχής εγγύησης είναι, ότι η συσκευή με Aquastop πρέπει να έχει τοποθετηθεί και συνδεθεί σωστά σύμφωνα με τις οδηγίες μας. Αυτή συμπεριλαμβάνει και τη σωστή τοποθέτηση του σωλήνα επέκτασης Aquastop (γνήσιο εξάρτημα).
Η εγγύησή μας δεν εκτείνεται σε ελαττωματικούς σωλήνες παροχής ή σε ελαττωματικά όργανα φραγής μέχρι τη σύνδεση Aquastop στη βάνα παροχής νερού.
4. Οι συσκευές με Aquastop δεν χρειάζονται βασικά επίβλεψη κατά τη λειτουργία ούτε κλείσιμο της βάνας παροχής νερού μετά το τέλος της λειτουργίας.
Μόνο για την περίπτωση μιας μακρόχρονης απουσίας από την κατοικία, π.χ. σε περίπτωση διακοπών για περισσότερες εβδομάδες, πρέπει να κλείνετε τη βάνα παροχής νερού.



Σας ευχαριστούμε για την αγορά μιας οικιακής συσκευής της Bosch!

Καταχωρήστε τώρα τη νέα σας συσκευή στο MyBosch και επωφεληθείτε άμεσα από τις:

- Συμβουλές και τεχνάσματα από ειδικούς για τη συσκευή σας
- Επιλογές επέκτασης εγγύησης
- Εκπτώσεις για εξαρτήματα και ανταλλακτικά
- Ψηφιακό εγχειρίδιο και όλα τα δεδομένα της συσκευής στο χέρι
- Εύκολη πρόσβαση στο Σέρβις οικιακών συσκευών Bosch

Δωρεάν και εύκολη εγγραφή – επίσης στα κινητά τηλέφωνα:

www.bosch-home.com/welcome

BOSCH
HOME APPLIANCES
SERVICE

Χρειάζεστε βοήθεια; Θα την βρείτε εδώ.

Συμβουλές ειδικών για τις οικιακές σας συσκευές Bosch, όταν χρειάζεστε βοήθεια για προβλήματα ή επισκευές από τους ειδικούς της Bosch.

Μάθετε με ποιους τρόπους μπορεί να σας υποστηρίξει η Bosch:

www.bosch-home.com/service

Τα στοιχεία επικοινωνίας όλων των χωρών παρατίθενται στον συνημμένο κατάλογο εξυπηρέτησης πελατών.

Robert Bosch Hausgeräte GmbH

Carl-Wery-Straße 34

81739 München, GERMANY

www.bosch-home.com



9001352835 (9905)

el