



Register your new Bosch now:
www.bosch-home.com/welcome



**Páraelszívó
DIV016G50**



BOSCH

Használati utasítás

Tartalomjegyzék

| | | |
|--|--|-----------|
|  | Fontos biztonsági előírások | 2 |
|  | Környezetvédelem | 5 |
| | Energiamegtakarítás | 5 |
| | Ártalmatlanítás környezetbarát módon | 5 |
|  | Üzem módok | 5 |
| | Kivezetéses üzemmód | 5 |
| | Légkeringtetéses üzemmód | 5 |
|  | A készülék kezelése | 6 |
| | Szagszívó rendszer | 6 |
| | Kezelőelemek | 6 |
| | Az első használat előtt | 6 |
| | A készülék be- és kikapcsolása | 7 |
| | Intenzív fokozat | 7 |
| | Utánfutás funkció | 7 |
| | Főzés gázzal | 8 |
|  | Tisztítás és karbantartás | 8 |
| | Telítettségkijelzés | 9 |
| | Szűrő ki- és beszerelése | 9 |
|  | Üzemzavar – mi a teendő? | 12 |
| | Hibatáblázat | 12 |
|  | Vevőszolgálat | 12 |
|  | Tartozékok | 13 |

További információkat a termékekről, a tartozékokról, az alkatrészekről és a szervizzel kapcsolatban internetes oldalunkon: www.bosch-home.com és az Online-Shop-ban: www.bosch-eshop.com talál.

Termékeinkkel kapcsolatban, illetve a használatra és kezelésre vonatkozó kérdésekkel forduljon a **Bosch-Infoteamhez** az alábbi telefonszámon: **089 69 339 339** (hétfő–péntek: 8.00–18.00). Csak Németországra érvényes.

Fontos biztonsági előírások

Gondosan olvassa el ezt az útmutatót. Csak így tudja készülékét helyesen és biztonságosan kezelni. A használati és szerelési útmutatót őrizze meg a későbbi használathoz vagy a későbbi tulajdonos számára.

Csak a szerelési útmutatónak megfelelő, szakszerű beszerelés esetén garantált az üzembiztonság. A szerelő felelős a felállítási helyen való kifogástalan működésért.

Ez a készülék csak háztartásban vagy otthoni körülmények közötti alkalmazásra készült. A készülék nem alkalmas kültéri használatra. A készüléket üzemelés közben soha ne hagyja felügyelet nélkül. A gyártó nem felel a szakszerűtlen használatból vagy a helytelen kezeléssel eredő meghibásodásokért.

Ezt a készüléket legfeljebb 2000 méter tengerszint feletti magasságig való használatra tervezték.

Ezt a készüléket gyermekek, valamint csökkent fizikai, érzékszervi vagy szellemi képességekkel rendelkező, illetve kellő tapasztalattal és ismeretekkel nem rendelkező személyek nem használhatják, kivéve, ha ez egy, a biztonságukért felelős személy felügyelete vagy útmutatása mellett történik.

A gyermekek nem játszhatnak a készülékkel. Tisztítást és felhasználói karbantartást csak 8 éven felüli gyermekek végezhetnek, kizárólag felügyelet mellett.

8 éven aluli gyermekeket ne engedjen a készülék és a csatlakozóvezeték közelébe.

A veszélyes vagy robbanásveszélyes anyagok és gőzök elszívása tilos.

Kicsomagolás után ellenőrizze a készüléket. Szállítási sérülés esetén ne csatlakoztassa.

A készülék külső időkapcsolóval vagy távirányítással való üzemeltetésre nem alkalmas.

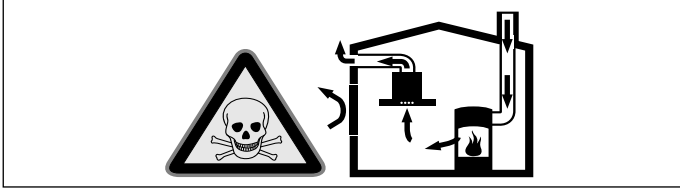
Figyelmeztetés – Fulladásveszély!

A csomagolóanyag a gyerekekre nézve veszélyes. Soha ne hagyja, hogy a gyermekek játszanak a csomagolóanyagokkal.

⚠ Figyelmeztetés – Életveszély!

A visszaszívott égéstermék mérgezést okozhat.

Mindig gondoskodjon elegendő betáplált levegőről, ha a készüléket légkivezetéses üzemmódban egy belső levegőtől függő tűzhellyel egyidejűleg használja.

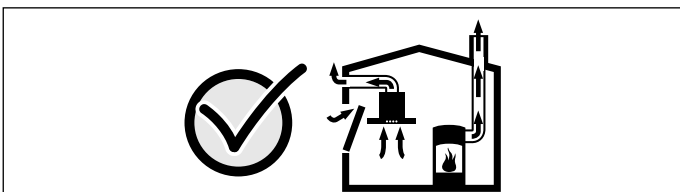


A belső levegőtől függő tűzhelyek (pl. gáz-, olaj-, fa- vagy széntüzelésű fűtőberendezések, átfolyós vízmelegítők, melegvízkészítő rendszerek) elszívják az égéslevegőt a felállítási térből, és egy füstgáz-berendezésen (pl. kürtőn) keresztül a szabadba vezetik az elhasznált gázt.

Egy bekapcsolt páraelszívó készülékkel együtt működtetve a konyhából és a szomszédos helyiségekből elszívódik a belső levegő – elegendő betáplált levegő nélkül vákuum keletkezik. A kürtőből vagy az elszívó aknából a mérgező gázokat visszaszívja a lakóhelyiségekbe.

- Ezért mindig gondoskodni kell az elegendő betáplált levegőről.
- Egy levegőbefúvó/elszívó szekrény egyedül nem biztosítja a határérték betartását.

Veszélytelen üzemeltetés csak akkor lehetséges, ha a tűzhely felállítási terében nem lépik túl a 4 Pa (0,04 mbar) vákuumot. Ez akkor érhető el, ha nem lezárható nyílásokon keresztül, pl. az ajtóknban, ablakokban, beépített levegőbefúvó/elszívó szekrénnel való összekötésben vagy más műszaki megoldások révén, az égéslevegő szabadon utána áramolhat.



Minden esetben kérje ki az illetékes kéményseprő mester tanácsát, aki a ház teljes szellőztető rendszerét meg tudja ítélni, és javasolja Önnek a megfelelő szellőztetési intézkedéseket.

Ha a páraelszívót kizárólag keringtető üzemmódban használják, az üzemeltetés korlátozások nélkül lehetséges.

⚠ Figyelmeztetés – Tűzveszély!

- A zsírszűrőben lévő zsírlerakódások meggyulladhatnak.

A zsírszűrőt legalább 2 havonta tisztítsa.

A készüléket soha ne üzemeltesse a zsírszűrő nélkül.

- A zsírszűrőben lévő zsírlerakódások meggyulladhatnak. A készülék közelében soha ne használjon nyílt lángot (pl. flambírozás). A készüléket csak akkor szerelje fel egy szilárd tüzelőanyagokkal (pl. fa vagy szén) működő tűzhely fölé, ha rendelkezésre áll egy zárt, le nem vehető burkolat. Nem keletkezhethet hulló szikra.
- A forró olaj és a zsír könnyen meggyullad. Soha ne hagyja felügyelet nélkül a forró olajat és zsírt. Soha ne vízzel oltsa el a tüzet. Kapcsolja ki a főzőhelyet. A lángot óvatosan fojtsa el fedővel, oltókendővel vagy hasonlóval.
- A zsírszűrőben lévő zsírlerakódások meggyulladhatnak. Ha a készüléket gázkészülék mellett üzemelteti, akkor főzés előtt mindig fel kell szerelni egy gázáramlás-biztosítót.

Utasítás: A gázáramlás-biztosító csökkenti a gázlángok elhajlását/hibáit a főzőlap gázégőinél, és megakadályozza, hogy a huzat eloltsa azokat.

- A zsírszűrőben lévő zsírlerakódások meggyulladhatnak. Gázüzemű wok üzemelése esetén nagy hő keletkezik. A készüléket nem szabad gázüzemű wokkal kombinálni.

⚠ Figyelmeztetés – Égési sérülés veszélye!

A hozzáférhető részek működés közben felforrósodnak. Soha ne érintse meg a forró részeket. Tartsa távol a gyerekeket.

⚠ Figyelmeztetés – Égésveszély, áramütésveszély!

készülék miatt. Tisztítás és karbantartás előtt mindig várja meg, amíg a készülék lehűl. Kapcsolja le a biztosítékot, vagy húzza ki a hálózati csatlakozót.

⚠ Figyelmeztetés – Égési sérülés veszélye!

A készülék üzem közben felforrósodik. Hagyja lehűlni, mielőtt a szellőzőlapokhoz vagy más alkatrészhez ér.

⚠ Figyelmeztetés – Sérülésveszély!

A készülék belső részeinek széle éles lehet. Viseljen védőkesztyűt.

⚠ Figyelmeztetés – Áramütésveszély!

- A hibás készülék áramütést okozhat. Soha ne kapcsolja be a hibás készüléket. Húzza ki a csatlakozódugót és kapcsolja ki a biztosítékot a biztosítékszekrényben. Hívja a vevőszolgálatot.
- A szakszerűtlen javítások veszélyesek. Javításokat csak szakképzett ügyfélszolgálati technikus végezhet, és csak ő cserélheti ki a sérült csatlakozóvezetékeket. Ha a készülék meghibásodott, húzza ki a hálózati csatlakozót, vagy cserélje ki a biztosítékot a biztosítékszekrényben. Hívja a vevőszolgálatot.
- A beáramló nedvesség áramütést okozhat. Ne használjon magasnyomású vagy gőzsugaras tisztítógépet.

⚠ Figyelmeztetés – Áramütésveszély!

A beáramló nedvesség áramütést okozhat. A készüléket csak nedves törlővel tisztítsa. Tisztítás előtt húzza ki a csatlakozódugót vagy kapcsolja ki a biztosítékot a biztosítékszekrényben.

⚠ Figyelmeztetés – Elektromágneses veszélyek!

- Ez a készülék megfelel az elektromágneses biztonságra és összeférhetőségre vonatkozó előírásoknak. Ennek ellenére a szívritmus-szabályozóval vagy inzulinpumpával rendelkezők lehetőség szerint ne tartózkodjanak a készülék közelében és ne használják azt. Nem garantálható, hogy a forgalomban lévő összes ilyen készülék megfelel az elektromágneses összeférhetőségre vonatkozó hatályos előírásoknak, és az sem garantálható, hogy nem jön létre interferencia, amely veszélyezteti a készülék megfelelő működését. Lehetséges, hogy az egyéb készülékekkel (pl. hallókészülék) rendelkezők zavaró hatásokat érzelnek.
- A levehető kezelőelem mágneses és elektronikus implantátumok, pl. szívritmus-szabályozó vagy inzulinpumpa működését befolyásolhatja. Elektronikus implantátumok viselőinek: a kezelőelemet soha ne tegye a ruhája zsebébe. A szívritmus-szabályozótól való legkisebb távolság 10 cm.

- A lesüllyeszthető kezelőelem mágneses és elektronikus implantátumok, pl. szívritmus-szabályozó vagy inzulinpumpa működését befolyásolhatja. Elektronikus implantátumot viselőknél: Soha ne álljon közvetlenül a készülékhez, amikor beállítja vagy tisztítást végez.
- A kezelőfelület vagy a kezelőelemek állandó mágneseket tartalmaznak. A mágnesek az elektronikus implantátumok, pl. szívritmus-szabályozó vagy inzulinpumpa működését befolyásolhatják. Az elektronikus implantátumot viselő személyeknek legalább 10 cm-es távolságot kell tartani a kezelőfelülettől.

⚠ Figyelmeztetés – Készülékkárok!

Kis tárgyak beeshetnek a készülékbe, és károsíthatják azt.

A készüléket csak behelyezett fém zsírszűrővel és felszerelt szellőzőlapokkal szabad üzemeltetni.

A károsodások okai

Figyelem!

Károsodásveszély korrózió okozta károk miatt. Főzésnél mindig kapcsolja be a készüléket, hogy elkerülje a kondenzvíz képződését. A kondenzvíz korróziós károkat okozhat.

Károsodás veszélye, amelyet az elektronikába behatoló nedvesség okoz. A kezelőelemeket soha ne tisztítsa nedves kendővel.

Felületkárosodás a helytelen tisztítás miatt. A nemesacél felületeket csak csiszolási irányban tisztítsa. A kezelőelemekhez ne használjon nemesacél-tisztító szert.

Felületkárosodás a maró vagy dörzsölő hatású tisztítószer miatt. Soha ne használjon maró és dörzsölő hatású tisztítószereket.

Sérülésveszély a kondenzvíz visszafolyása miatt. A távozó levegő csatornáját a készülék felől enyhén lejtve szerelje be (1° lejtés).

Környezetvédelem

Új készüléke különösen hatékony energiafogyasztású. Itt ötleteket adunk Önnek ahhoz, hogyan takaríthat meg sütés közben energiát, és hogyan ártalmatlaníthatja készülékét megfelelően.

Energiamegtakarítás

- Csak akkor kapcsolja be az elszívást, ha szükséges. Ha csak rövid ideig melegít valamit, ami nem jár erős szagképződéssel, akkor be sem kell kapcsolnia az elszívást.
- Az adott helyzetnek megfelelő ventilátorfokozatot válasszon.
- Főzés után ismét kapcsolja ki az elszívást.
- Rendszeresen tisztítsa meg a zsírszűrőt, ez megnöveli az elszívás hatékonyságát.

Ártalmatlanítás környezetbarát módon

A csomagolást környezetbarát módon ártalmatlanítsa.



Ez a készülék az elhasznált villamosági és elektronikai készülékekről szóló 2012/19/EK irányelvnek megfelelő jelölést kapott.

Ez az irányelv a már nem használt készülékek visszavételének és hasznosításának EU-szerte érvényes kereteit határozza meg.

Üzem módok

Kivezetéses üzemmód



A beszívott levegőt a zsírszűrők megtisztítják, és egy csőrendszeren keresztül elvezetik a szabadba.

Utasítás: A levegő nem vezethető el olyan kürtőbe, amely gázzal vagy más üzemanyaggal működő készülékek égéstermékének elvezetésére szolgál (ez légkeringtetéses készülékekre nem vonatkozik).

- Ha az elhasznált levegőt üzemén kívül lévő füst- vagy füstgázvezető kürtőbe vezetik el, be kell szerezni az illetékes kéményseprő mester hozzájárulását.
- Ha az elhasznált levegőt a külső falon vezetik keresztül, teleszkópos beépített szekrényt kell használni.

Légkeringtetéses üzemmód



A beszívott levegőt a zsírszűrő és egy aktív szén-szűrő megtisztítja, majd a készülék visszavezeti a konyhába.

Utasítás: A szagok megkötéséhez légkeringtetéses üzemmódban be kell építenie egy aktív szén-szűrőt. A készülék légkeringtetéses üzemmódban történő üzemeltetésének különböző lehetőségeit tekintse meg a prospektusban, vagy kérdezze meg a szakkereskedőt. Az ehhez szükséges tartozékot a szaküzletben, a vevőszolgálatnál vagy az online áruházban vásárolhatja meg.

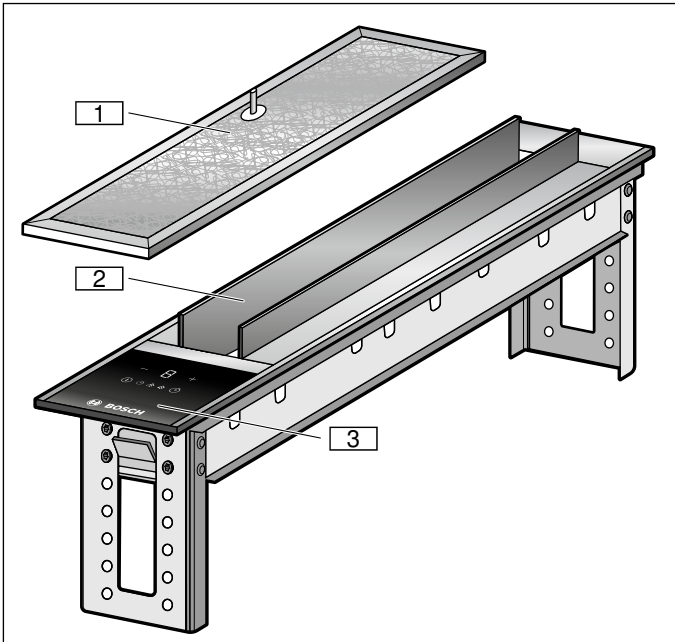
A készülék kezelése

Figyelmeztetés – Égési sérülés veszélye!

A készülék üzem közben felforrósodik. Hagyja lehűlni, mielőtt a szellőzőlapokhoz vagy más alkatrészhez ér.

Utasítás: A páraelszívót a főzés kezdetén kapcsolja be, és csak néhány perccel a főzés befejezése után kapcsolja ki. Így lehet a leghatásosabban megszüntetni a konyhai párárt.

Szagelszívó rendszer



- 1 Fém zsírszűrő
- 2 Szellőzőlapok
- 3 Kezelőfelület

Kezelőelemek

Kezelőfelület



Kezelőgombok

| Gomb | Magyarázat |
|------|---|
| 1 | A páraelszívó be- és kikapcsolása |
| 🕒 | Utánfutás funkció bekapcsolása |
| - | Teljesítményfokozat csökkentése/ Aktívszén-szűrő és fém zsírszűrő telítettség-kijelzésének visszaállítása |
| + | Teljesítményfokozat növelése |

Kijelzések

| Kijelzés | Magyarázat |
|----------|---|
| 🕒 | Utánfutás funkció |
| 🌫️ | Aktívszén-szűrő telítettségének kijelzése |
| 🌫️ | Fém zsírszűrő telítettségének kijelzése |
| 1 | 1-es teljesítményfokozat |
| 2 | 2-es teljesítményfokozat |
| 3 | 3-as teljesítményfokozat |
| b | Intenzív fokozat |

Az első használat előtt

Mielőtt elkezdené használni új készülékét, el kell végeznie néhány beállítást.

A készülék első használata előtt vegye figyelembe a következő megjegyzéseket:

Utasítások

- Alaposan tisztítsa meg a készüléket és tartozékait.
- Gáz főzőlapok esetén szerelje fel a készülékre a gázáramlás-biztosítót. Ehhez vegye figyelembe a mellékletet.

Az első üzembe helyezés

Kijelző átállítása légkeringetési üzemmódra

Légkeringetési üzemmódhoz az elektronikus vezérlés kijelzőjét megfelelően át kell állítani:

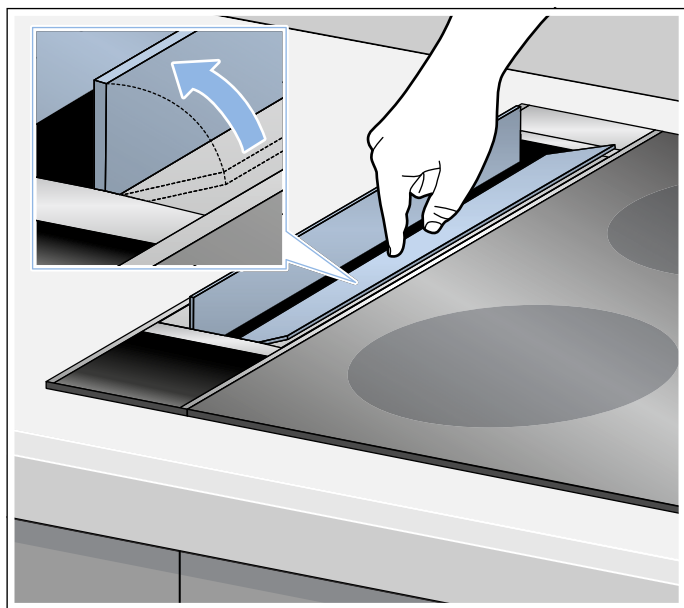
1. Ellenőrizze, hogy a páraelszívó csatlakoztatva van-e és ki van-e kapcsolva.
2. Tartsa lenyomva a **+** gombot, amíg a kijelzőmezőn a **☒** kettőt nem villan. Az elektronikus vezérlés átállt légkeringetési üzemmódra.

Kijelző átállítása légkivezetési üzemmódra

1. Ellenőrizze, hogy a páraelszívó csatlakoztatva van-e és ki van-e kapcsolva.
2. Tartsa lenyomva a **+** gombot, amíg a kijelzőmezőn a **☒** egyet nem villan. Az elektronikus vezérlés visszaállt légkivezetési üzemmódra.

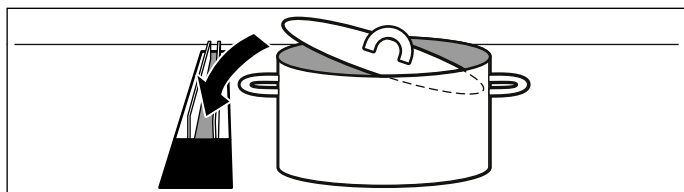
A készülék be- és kikapcsolása

Utasítás: A készülék bekapcsolása előtt rákoppintással nyissa ki a két szellőzőlapot.



Utasítás: A teljesítményfokozatot mindig az aktuális körülményekhez igazítsa. Erős pára képződés esetén is magasabb teljesítményfokozatot válasszon.

Utasítás: Fazékban való főzésnél használjon megfelelő méretű fedőket. Szükség esetén a fedőt enyhén megdöntheti, hogy a nyílás a pultba építhető páraelszívó felé nézzen. Ez javítja a pultba építhető páraelszívó hatását.



A készülék bekapcsolása

Nyomja meg a **⏻** gombot.

A páraelszívó magától 1-es teljesítményfokozaton indul. A kijelzőmezőn a beállított teljesítményfokozat jelenik meg.

Teljesítményfokozat beállítása

A megfelelő teljesítményfokozat beállításához nyomja meg a **+** vagy a **-** szimbólumot.

A kijelzőmezőn a beállított teljesítményfokozat jelenik meg.

A készülék kikapcsolása

Nyomja meg a **⏻** gombot.

Intenzív fokozat

Erős szag- vagy füstképződésnél kapcsolja be az intenzív fokozatot. Ekkor a páraelszívó rövid ideig maximális teljesítménnyel működik. Kis idő múlva magától visszakapcsol egy alacsonyabb fokozatra.

Bekapcsolás

Tartsa nyomva a **+** gombot, amíg a kijelzőmezőn meg nem jelenik a **b**.

Az intenzív fokozat be van kapcsolva.

Utasítás: 6 perc elteltével a páraelszívó magától visszakapcsol az előzőleg beállított teljesítményfokozatra.

Kikapcsolás

Másik teljesítményfokozat beállításához nyomja meg a **-** szimbólumot.

Utánfutás funkció

Az utánfutás funkció használata esetén a pultba építhető páraelszívó a kikapcsolás után néhány percig tovább működik. Így eltávolítja a még megmaradt konyhai gőzt. Az utánfutás megakadályozza, hogy nedvesség gyűljön össze a pultba építhető páraelszívóban és légkeringetési üzemmód esetén a szekrényben és a lábazati részben. Ezután a pultba építhető páraelszívó automatikusan kikapcsol.

Bekapcsolás

Utasítások

- Ha az intenzív fokozat be van kapcsolva, az utánfutás funkció nem áll rendelkezésre.
- A szellőzőlapoknak nyitva kell maradniuk mindaddig, amíg az utánfutás funkció be van kapcsolva.

1. Válasszon teljesítményfokozatot.

2. Nyomja meg a **⏻** gombot.

A **⏻** kijelzés világít. A ventilátor még 15 percig működik a beállított teljesítményfokozaton, majd az idő letelte után automatikusan kikapcsol.

Kikapcsolás

Nyomja meg a  vagy a  gombot.

Az utánfutás funkció azonnal befejeződik.

Főzés gázzal

Figyelmeztetés – Tűzveszély!

A zsírszűrőben lévő zsírerakódások meggyulladhatnak. Ha a készüléket gázkészülék mellett üzemelteti, akkor főzés előtt mindig fel kell szerelni egy gázáramlás-biztosítót.

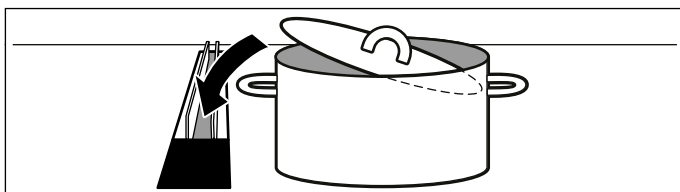
Utasítás: A gázáramlás-biztosító csökkenti a gázlángok elhajlását/hibáit a főzőlap gázégőinél, és megakadályozza, hogy a huzat eloltsa azokat.

Figyelmeztetés – Égési sérülés veszélye!

A készülék üzem közben felforrósodik. Hagyja lehűlni, mielőtt a szellőzőlapokhoz, a gázáramlás-biztosítóhoz vagy más alkatrészhez ér.

Utasítás: Felszerelt gázáramlás-biztosító esetén válassza az intenzív fokozatot vagy a 3-as teljesítményfokozatot. Ez javítja a pultba építhető páraelszívó hatásfokát.

Utasítás: Fazékban való főzésnél használjon megfelelő méretű fedőket. Szükség esetén a fedőt enyhén megdöntheti, hogy a nyílás a pultba építhető páraelszívó felé nézzen. Ez javítja a pultba építhető páraelszívó hatásfokát.



Tisztítás és karbantartás

Figyelmeztetés – Égésveszély!

A készülék üzem közben felforrósodik. Tisztítás előtt hagyja lehűlni a készüléket.

Figyelmeztetés – Áramütésveszély!

A beáramló nedvesség áramütést okozhat. A készüléket csak nedves törlővel tisztítsa. Tisztítás előtt húzza ki a csatlakozódugót vagy kapcsolja ki a biztosítékot a biztosítékszekrényben.

Figyelmeztetés – Áramütésveszély!

A beáramló nedvesség áramütést okozhat. Ne használjon magasnyomású vagy gőzsugaras tisztítógépet.

Figyelmeztetés – Sérülésveszély!

A készülék belső részeinek széle éles lehet. Viseljen védőkesztyűt.

Tisztítószer

Annak érdekében, hogy a különböző felületek ne sérüljenek a nem megfelelő tisztítószer használata miatt, vegye figyelembe a táblázatban szereplő adatokat. Ne használjon

- éles vagy súroló tisztítószer,
- magas alkoholtartalmú tisztítószer,
- kemény súrolópárnát vagy tisztítószivacsot,
- nagynyomású tisztítót vagy gőzüzemű tisztítót.

Az új szivacskenőket használat előtt alaposan mossa ki.

Vegye figyelembe a tisztítószerekre vonatkozó összes utasítást és figyelmeztetést.

| Terület | Tisztítószer |
|----------------------|---|
| Nemesacél | Forró mosogatószeres víz: Mosogatóruhával tisztítsa meg és puha tör-lőrúhával szárítsa meg. A nemesacél felületeket csak csiszolási irányban tisztítsa. A vevőszolgálatnál vagy a szakkereskedésekben beszerezhetők a speciális nemesacél-ápoló szerek. Az ápolószert lehetőleg könnyen vigye fel egy puha kendővel. |
| Lakkozott felületek | Forró mosogatószeres víz: Nedves mosogatóruhával tisztítsa meg és puha kendővel szárítsa meg. Ne használjon nemesacél-tisztító szert. |
| Alumínium és műanyag | Ablaktisztító szer: Puha kendővel tisztítsa meg. |

| Terület | Tisztítószer |
|--------------|---|
| Üveg | Ablaktisztító szer: Puha kendővel tisztítsa meg. Ne használjon üvegkaparót. |
| Kezelőelemek | Forró mosogatószeres víz: Nedves mosogatóruhával tisztítsa meg és puha kendővel szárítsa meg. Áramütésveszély a behatoló nedvesség miatt. Az elektronika károsodásának veszélye a behatoló nedvesség miatt. A kezelőelemeket soha ne tisztítsa nedves kendővel. Ne használjon nemesacél-tisztító szert. |

Telítettségkijelzés

A fém zsírszűrő és az aktívszén-szűrő telítettsége esetén a megfelelő szimbólum világít:

- **Fém zsírszűrő:** ☼
- **Aktívszén-szűrő:** ☼☼
- **Fém zsírszűrő és aktívszén-szűrő:** ☼☼ és ☼☼☼

Legkésőbb most meg kell tisztítani a fém zsírszűrőket, illetve ki kell cserélnie vagy regenerálnia kell az aktívszén-szűrőket.

Szűrő ki- és beszerelése

A szag- és zsírkiválasztás biztosítása érdekében a szűrőket rendszeresen karban kell tartani.

Fém zsírszűrő

Ha a kijelzés világít, de legalább kéthavonta ki kell tisztítani a fém zsírszűrőket.

⚠ Figyelmeztetés – Tűzveszély!

A zsírszűrőben lévő zsírlerakódások meggyulladhatnak.

A zsírszűrőt legalább 2 havonta tisztítsa.

A készüléket soha ne üzemeltesse a zsírszűrő nélkül.

⚠ Figyelmeztetés – Készülékkárok!

Kis tárgyak beeshetnek a készülékbe, és károsíthatják azt.

A készüléket csak behelyezett fém zsírszűrővel és felszerelt szellőzőlapokkal szabad üzemeltetni.

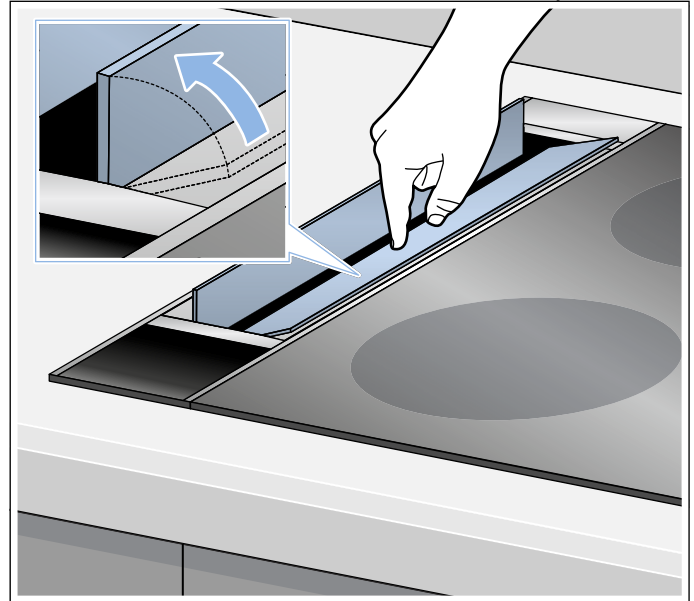
Aktívszén-szűrő (csak légkeringetési üzemmód esetén)

Az aktívszén-szűrőket rendszeres időközönként cserélni vagy regenerálni kell. Ehhez vegye figyelembe a készülékén megjelenő telítettségkijelzést.

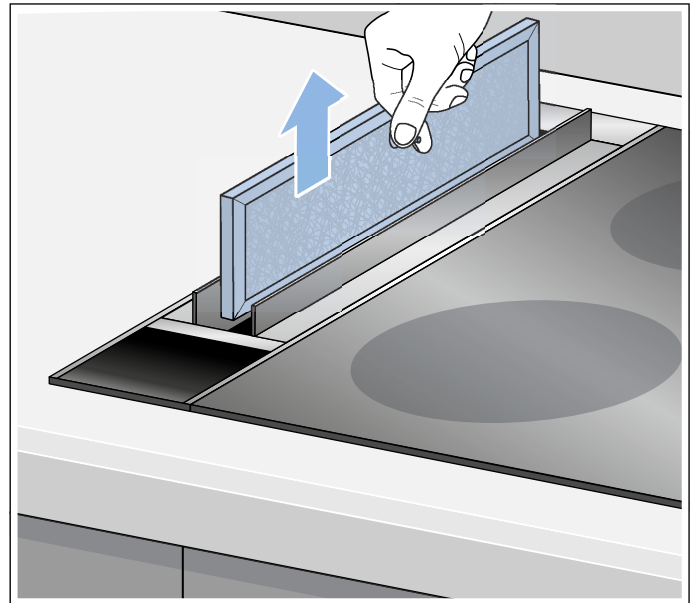
Fém zsírszűrők kiszérése

A fém zsírszűrők kiszúrik a zsírt a konyhai gőzből. Az optimális működés érdekében a szűrőket legalább kéthavonta ki kell tisztítani.

1. Nyissa ki a szellőzőlapokat.



2. Két ujjal fogja meg a fém zsírszűrő fogantyúját, és vegye ki a fém zsírszűrőt.



Figyelem!

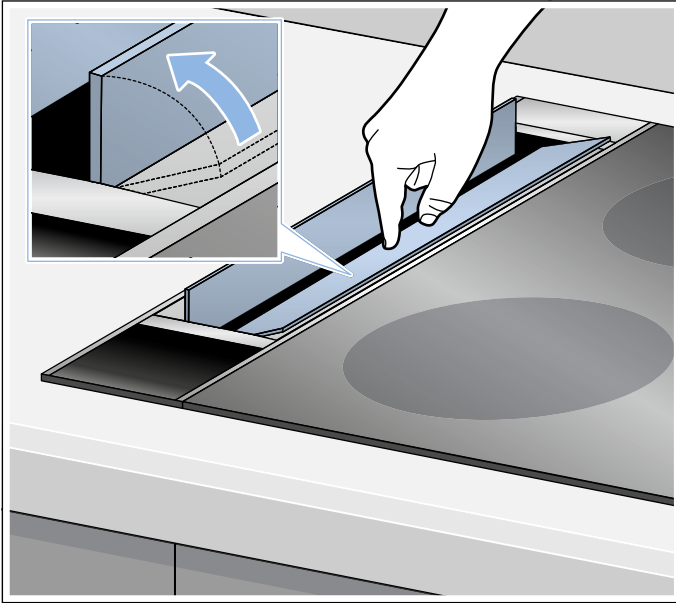
Károsodás veszélye a kiemelés és lehelyezés során! A fém zsírszűrőt egyenesen felfelé emelje ki, és ne karcolja össze a készülék felületeit.

3. Tisztítsa meg a fém zsírszűrőt és a szűrő fedelét.

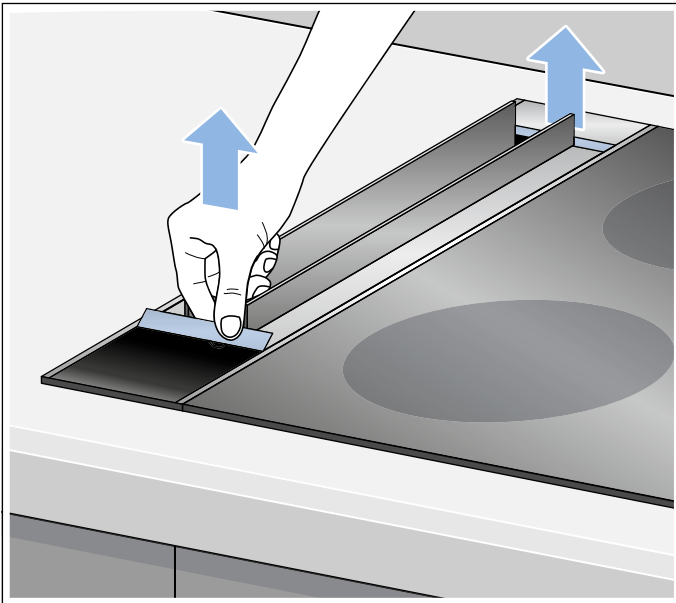
A készülék belsejének tisztítása

A készülék alapos tisztításához eltávolíthatja a szellőzőlapokat.

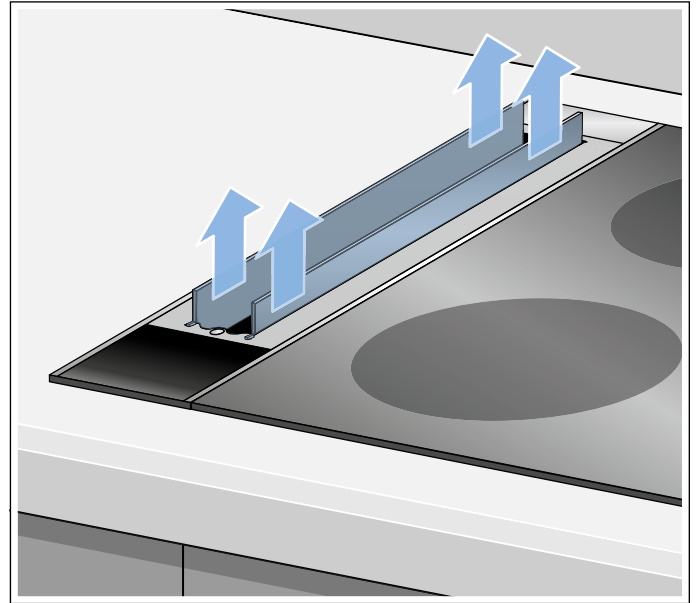
1. Nyissa ki a szellőzőlapokat.



2. Távolítsa el a szellőzőlapok végeinél lévő mágnescsíkokat.



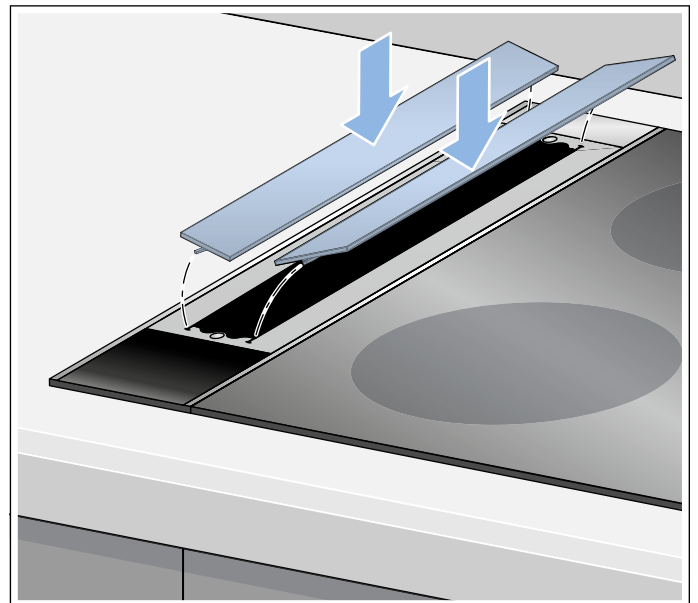
3. A szellőzőlapokat egyesével húzza ki felfelé.



Figyelem!

Károsodás veszélye a kiemelés és lehelyezés során!
A szellőzőlapokat felfelé emelje ki, és ne karcolja össze a készülék felületeit.

4. A szellőzőlapok és a szűrő leszerelése után tisztítsa meg a készülék belsejét.
5. Tisztítás után helyezze be a fém zsírszűrőt, majd szerelje vissza a szellőzőlapokat és a mágnescsíkokat.



Fém zsírszűrők tisztítása

Utasítások

- Ne használjon agresszív, sav- vagy lúgtartalmú tisztítószereket.
- A fém zsírszűrők tisztításakor a készülékben található fém zsírszűrők tartóját is tisztítsa meg egy nedves kendővel.
- A fém zsírszűrőket mosogatógépben vagy kézzel tisztíthatja meg.

Kézzel:

Utasítás: Makacs szennyeződések esetén speciális zsíroldót használhat. Ezt az online áruházban lehet megrendelni.

- Áztassa be a fém zsírszűrőket forró mosogatószeres vízbe.
- A tisztításhoz használjon kefét, és a szűrőket utána jól öblítse ki.
- Csöpögtesse le a fém zsírszűrőket.

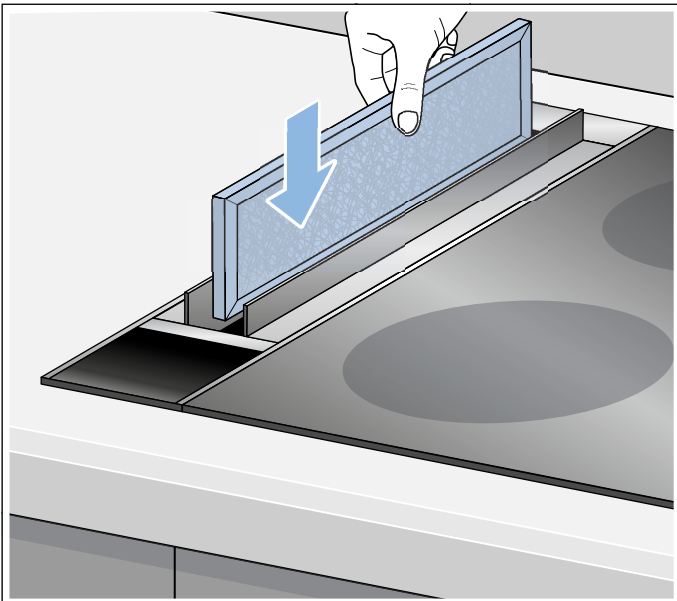
A mosogatógépben:

Utasítás: Mosogatógépben való tisztításnál enyhe elszíneződések fordulhatnak elő. Ez nem befolyásolja a fém zsírszűrők működését.

- Az erősen szennyezett fém zsírszűrőket ne tisztítsa együtt az edénnyel.
- A fém zsírszűrőket lazán helyezze a mosogatógépbe. A fém zsírszűrőknek nem szabad beszorulniuk.
- A fém zsírszűrőket a nyílással lefelé helyezze a mosogatógépbe.
- A szellőzőlapokat és a gázáramlás-biztosítót ne tisztítsa mosogatógépben, csak kézzel.

Fém zsírszűrők beszerelése

Állítsa be megfelelően, majd helyezze be a fém zsírszűrőt.



Utasítás: Fektesse a szűrőt a vájatba.

Aktívszén-szűrő cseréje vagy regenerálása


Az aktívszén-szűrők megkötik a konyhai gőz szaganyagait. Csak légkeringetési üzemmódban működnek.

Utasítások

- A szállítási terjedelem nem tartalmazza az aktívszén-szűrőket és a légkeringető modult. A légkeringető modul és az aktívszén-szűrők szakkereskedésekben, a vevőszolgálatnál vagy az online shopban kaphatók.
- Csak eredeti szűrőket használjon. Így biztosíthatja az optimális működést.
- Az aktívszén-szűrők regenerálhatóságáról és cseréjéről a megfelelő mellékletben tájékozódhat.

Telítettségekijelzések visszaállítása

Ha megtisztította ill. kicserélte a megfelelő szűrőt, a telítettség-kijelzőt vissza kell állítania, hogy a szimbólumok többé ne világítsanak.

Tartsa nyomva a – gombot, amíg a kijelzőmezőn hármat nem villan a . A fém zsírszűrő és az aktívszén-szűrő telítettségi mutatói visszaállítottak.

Üzemzavar – mi a teendő?

Gyakran saját kezűleg is könnyen elháríthatók a fellépő zavarok. Mielőtt hívná a vevőszolgálatot, kérjük, vegye figyelembe az alábbiakat.

Figyelmeztetés – Áramütésveszély!

A szakszerűtlen javítások veszélyesek. Javításokat csak szakképzett ügyfélszolgálati technikus végezhet, és csak ő cserélheti ki a sérült csatlakozóvezetéseket. Ha a készülék meghibásodott, húzza ki a hálózati csatlakozót, vagy cserélje ki a biztosítékot a biztosítékszekrényben. Hívja a vevőszolgálatot.


Hibatáblázat

| Zavar | Lehetséges ok | Megoldás |
|---|---|---|
| A készülék nem működik | A csatlakozódugó nincs bedugva | Csatlakoztassa a készüléket a hálózathoz |
| | Áramkimaradás | Ellenőrizze, hogy a többi konyhai készülék működik-e |
| | A biztosíték meghibásodott | Ellenőrizze a biztosítékszekrényben, hogy a készülék biztosítéka rendben van-e |
| A gombok megvilágítása nem működik. | A vezérlőegység meghibásodott. | Hívja a vevőszolgálatot. |
| A készülék zajokat bocsát ki | Nyissa ki az összes szellőzőlapot | Csukja be az összes szellőzőlapot |
| A zsírszűrő/aktív-szén-szűrő kijelzése világít. | A zsírszűrő/az aktív-szén-szűrő telítődött. | Tisztítsa ki a szűrőt. → "Tisztítás és karbantartás" a(z) 8. Oldalon |
| Folyadék a készülékben | Folyadék került az elszívónyílásba | Kapcsolja be a készüléket, majd működtesse kb. 30 percen keresztül 1-es fokozaton. Tisztítsa meg a készülék belsejét → 10. oldal |

Vevőszolgálat

Telefonos ügyintézés esetén adja meg a készülék termékszámát (E-Nr.) és gyártási számát (FD-Nr.), hogy szakszerű segítséget nyújthassunk. A számokat tartalmazó típustáblát megtalálja a ventilátoregységen.

Annak érdekében, hogy szükség esetén ne kelljen sokáig keresgélnie, ide felírhatja a készüléke adatait és a vevőszolgálat telefonszámát.

| E-Nr. | FD-Nr. |
|---|--------|
| Vevőszolgálat  | |

Tartsa szem előtt, hogy a vevőszolgálati technikus kiszállása hibás kezeléssel fakadó zavarok esetén a garanciális időszakban sem ingyenes.

Az egyes országok vevőszolgálatainak elérhetőségét itt, illetve a mellékelt vevőszolgálati jegyzékben találja.

Javítási megrendelés és tanácsadás zavarok esetén

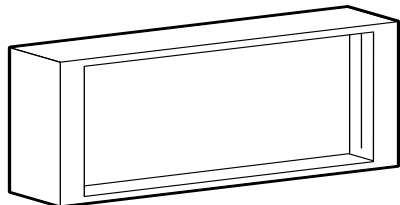
| | |
|-----------|----------------|
| A | 0810 550 511 |
| D | 089 69 339 339 |
| CH | 0848 840 040 |

Bízzon a gyártó hozzáértésében. Ezzel biztosítja, hogy a javítást szakképzett szerelők végzik el, akik eredeti pótalkatrészekkel rendelkeznek az Ön készülékéhez.

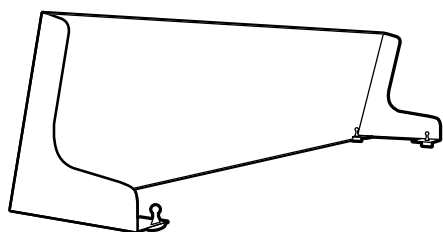
Tartozékok

Kiegészítő tartozékok

| Tartozékok | Rendelési szám |
|--|----------------|
| Légkeringető modul DIV016G50 készülékhez | DSZ5400 |



| Tartozékok | Rendelési szám |
|--|----------------|
| Gázáramlás-biztosító DIV016G50 készülékhez | DSZ5410 |





Robert Bosch Hausgeräte GmbH

Carl-Wery-Straße 34
81739 München, GERMANY

www.bosch-home.com



9001341780
970208