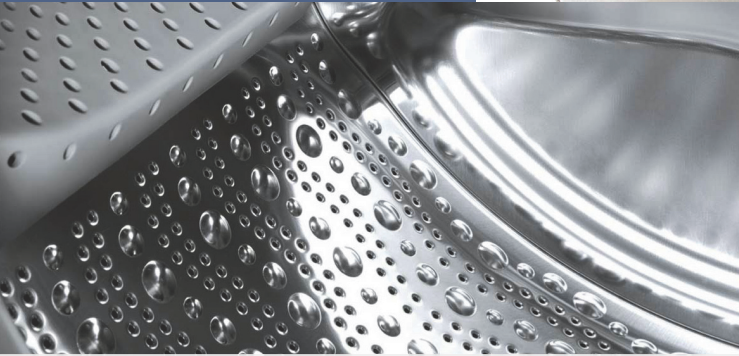




Register your new Bosch now:  
[www.bosch-home.com/welcome](http://www.bosch-home.com/welcome)



**Çamaşır makinesi**  
**WAW28560TR, WAW2856XTR**



**BOSCH**

**tr** Kullanım ve kurma kılavuzu

## Yeni çamaşır makineniz

Bosch marka bir çamaşır makinesi almaya karar verdiniz.

Lütfen okumak için biraz zaman ayırarak çamaşır makinenizin avantajlarını öğreniniz.

Bosch markasının yüksek kalite standartlarını yakalamak için, fonksiyon ve kusursuz durum dikkatlice kontrol edilmelidir.

Ürünlerimize, aksesuarlarımıza, yedek parçalarımıza ve servislerimize ilişkin daha fazla bilgiyi [www.bosch-home.com](http://www.bosch-home.com) adresindeki İnternet sayfamızda bulabilir veya müşteri hizmetleri merkezlerimize başvurabilirsiniz.

Kullanım ve kurulum kılavuzunda farklı modeller açıklanır, ilgili yerlerde farklılara ilişkin bilgi verilir.



Çamaşır makinesini ancak; bu kılavuzu ve ayrıca teslim edilen kurulum kılavuzunu okuduktan sonra çalıştırınız!

AEEE Yönetmeliğine Uygundur

Kullanım Süresi: 10 YIL (Ürünün fonksiyonunu yerine getirebilmesi için gerekli yedek parça bulundurma süresi)

### Garanti Şartları

- Malın ayıplı olduğunun anlaşılması durumunda tüketici, 6502 sayılı Tüketicinin Korunması Hakkında Kanunun 11 inci maddesinde yer alan;
  - **Sözleşmeden dönme**
  - **Satış bedelinden indirim isteme,**
  - **Ücretsiz onarılmasını isteme,**
  - **Satılanın ayıpsız bir misli ile değiştirilmesini isteme,**haklarından birini kullanabilir.

- **Tüketicinin bu haklarından ücretsiz onarım hakkını** seçmesi durumunda satıcı; işçilik masrafı, değiştirilen parça bedeli ya da başka herhangi bir ad altında hiçbir ücret talep etmeksizin malın onarımını yapmak veya yaptırmakla yükümlüdür. Tüketici ücretsiz onarım hakkını üretici veya ithalatçıya karşı da kullanılabilir. Satıcı, üretici ve ithalatçı tüketicinin bu hakkını kullanmasından müteselsilen sorumludur.
- Tüketicinin, **ücretsiz onarım hakkını** kullanması halinde malın;
  - Garanti süresi içinde tekrar arızalanması,
  - Tamiri için gereken azami sürenin aşılması,
  - Tamirinin mümkün olmadığı, yetkili servis istasyonu, satıcı, üretici veya ithalatçı tarafından bir raporla belirlenmesi durumlarında;

### **tüketici malın bedel iadesini, ayıp oranında bedel indirimini veya imkanı varsa malın ayıpsız misli ile değiştirilmesini**

satıcıdan talep edilir. Satıcı, **tüketicinin talebini reddedemez.** Bu talebin yerine getirilmemesi durumunda satıcı, üretici ve ithalatçı müteselsilen sorumludur.

- Malın kullanım kılavuzunda yer alan hususlara aykırı kullanılmasından kaynaklanan arızalar garanti kapsamı dışındadır.
- Tüketici, garantiden doğan haklarının kullanılması ile ilgili olarak çıkabilecek uyuşmazlıklarda yerleşim yerinin bulunduğu veya tüketici işleminin yapıldığı yerdeki **Tüketici Hakem Heyetine veya Tüketici Mahkemesine** başvurabilir.

## **Görüntüleme kuralları**

### **⚠ Uyarı!**

Bu sembol kombinasyonu ve işaret sözcüğü muhtemel bir tehlike durumuna işaret etmektedir. Göz ardı edilmesi ölüme veya yaralanmalara sebep olabilir.

### **Dikkat!**

Bu işaret sözcüğü muhtemel bir tehlike durumuna işaret etmektedir. Göz ardı edilmesi durumunda mal ve/veya çevre zararına sebep olabilir.

### **Uyarı / ipucu**

Cihaz kullanımına ilişkin uyarılar / faydalı bilgiler.

### **1. 2. 3. / a) b) c)**

İşlem adımları sayılarla veya rakamlarla gösterilir.

■ / -

Listeler bir kutucuk veya bir satırbaşı ile ifade edilir.

# İçindekiler

	<b>Kullanım amacı</b> . . . . .	<b>5</b>		<b>Deterjan</b> . . . . .	<b>26</b>
	<b>Güvenlik talimatları</b> . . . . .	<b>6</b>		Doğru deterjan seçimi . . . . .	26
	Çocuklar/insanlar/hayvanlar . . . . .	6		Enerji ve deterjan tasarrufu . . . . .	26
	Kurulum . . . . .	7		<b>Programlara genel bakış</b> . . . . .	<b>27</b>
	İşlem . . . . .	9		Program seçme düğmesindeki	
	Temizlik/Bakım . . . . .	11		programlar . . . . .	27
	<b>Çevre koruma</b> . . . . .	<b>12</b>		Kolalama . . . . .	32
	Ambalaj/eski cihaz . . . . .	12		Boyama / Boyasını çıkarma . . . . .	32
	Tasarruf bilgileri . . . . .	12		Yumuşatma . . . . .	32
	<b>Kurulması ve elektrige</b>			<b>Program ön ayarları</b> . . . . .	<b>33</b>
	<b>bağlanması</b> . . . . .	<b>13</b>		Sıcaklık . . . . .	33
	Standart ekipman . . . . .	13		Sıkma devir sayısı . . . . .	33
	Güvenlik bilgileri . . . . .	14		Kalan süre . . . . .	33
	Yerleştirme yüzeyi . . . . .	14		<b>Ek program ayarları</b> . . . . .	<b>34</b>
	Taban veya ahşap ızgara üzerine			SpeedPerfect . . . . .	34
	yerleştirme . . . . .	14		EcoPerfect . . . . .	34
	Çekmeceli bir platform üzerine			Ön yıkama . . . . .	34
	kurulması . . . . .	14		Hassas Durulama . . . . .	34
	Cihazın mutfak ünitesinin altına/içine			Kolay ütüleme . . . . .	34
	monte edilmesi . . . . .	15		Leke seçimi . . . . .	34
	Taşıma emniyetlerinin çıkarılması . . . . .	15		<b>Cihazın kumanda edilmesi</b> . . . . .	<b>35</b>
	Hortum ve kablo uzunlukları . . . . .	16		Çamaşır makinesinin hazırlanması . . . . .	35
	Su girişi . . . . .	17		Programın seçilmesi/	
	Su tahliyesi . . . . .	18		cihazın açılması . . . . .	35
	Hızalama . . . . .	19		Çamaşırın tambura yerleştirilmesi . . . . .	35
	Elektrik Bağlantısı . . . . .	19		Deterjan ve bakım malzemesinin	
	1. yıkamadan önce . . . . .	20		dozlanması ve doldurulması . . . . .	36
	Taşıma . . . . .	20		Program ön ayarlarının	
	<b>Kısaca en önemli konular</b> . . . . .	<b>21</b>		değiştirilmesi . . . . .	37
	<b>Cihazın tanınması</b> . . . . .	<b>22</b>		Ek program ayarlarının seçilmesi . . . . .	37
	Çamaşır makinesi . . . . .	22		Programın başlatılması . . . . .	37
	Kumanda bölümü . . . . .	23		Çocuk kilidi 3 san. . . . .	38
	Gösterge . . . . .	24		Çamaşır ilave edilmesi . . . . .	38
	<b>Çamaşırlar</b> . . . . .	<b>25</b>		Programın değiştirilmesi . . . . .	38
	Çamaşırların hazırlanması . . . . .	25		Programın durdurulması . . . . .	38
	Çamaşırların türlerine göre			Suda bekletme sırasında program	
	ayrılması . . . . .	25		bitişi . . . . .	38
				Program sonu . . . . .	39
				Çamaşırların çıkarılması/cihazın	
				kapatılması . . . . .	39



## Cihaz ayarları . . . . .39

- Ayar modunun etkinleştirilmesi . . . . .39
- Sinyal sesi şiddetinin değiştirilmesi . . .40
- Cihazı otomatik kapatma seçimi/  
seçiminin kaldırılması . . . . .40
- Tambur bakımı uyarı sinyalinin  
açılması/kapatılması . . . . .40
- Ayar modunun sonlandırılması . . . . .40



## Sensör . . . . .40

- Miktar otomatığı . . . . .40
- Dengesiz dağılım kontrol sistemi . . .40
- Aqua sensör . . . . .40



## Temizleme ve bakım . . . . .41

- Makine gövdesi/kumanda bölümü . . .41
- Yıkama tamburu . . . . .41
- Kireç giderme . . . . .41
- Deterjan çekmecesi ve bölmeleri . . .42
- Pis su pompası tıkanmış, acil durum  
boşaltma işlemi . . . . .42
- Sifon borusundaki atık su çıkış  
hortumu tıkanmış . . . . .43
- Su girişindeki süzgeç tıkalı . . . . .43



## Arıza durumunda ne yapılmalı? . . . . .44

- Acil kilit açma sistemi . . . . .44
- Gösterge alanındaki bilgiler . . . . .45
- Arıza durumunda ne yapılmalı? . . . .46



## Müşteri hizmetleri . . . . .48



## Tüketim değerleri . . . . .49

- Ana yıkama programları için enerji  
ve su tüketimi, program süresi ve  
kalan nem . . . . .49
- Pamuklu kumaşlar için etkili  
programlar . . . . .50



## Teknik veriler . . . . .50



## Aquastop garantisi . . . . .51



## Kullanım amacı

- Cihaz, kişisel ve evsel kullanım amacıyla tasarlanmıştır.
- Bu cihazı donma ihtimali olan yerlerde ve/veya dış etkilere açık mekanlarda kurmayınız ve çalıştırmayınız. Eğer kalan su donarsa cihaza zarar verme riski mevcuttur. Hortumlar donarsa kırılabilir veya patlayabilir.
- Bu cihaz sadece, makinede yıkanabilir çamaşırlar ve elle yıkanabilir yünülerden (çamaşır üzerindeki etikete bakınız) oluşan evsel çamaşırların yıkanması için kullanılabilir. Cihazı, bunun dışında amaçlarla kullanmak kullanım amacının dışına çıkmak sayılır ve yasaktır.
- Bu cihaz şebeke suyuyla ve piyasada bulunan deterjanlar ile bakım ürünleriyle (çamaşır makinesinde kullanılmaya uygun olan) kullanılmak için tasarlanmıştır.
- Bu cihaz denizden yüksekliği en fazla 4000 metre olan yerlerle kullanılmak üzere tasarlanmıştır.

### Cihazı açmadan önce:

Cihaz üzerinde görünür bir hasar olup olmadığını kontrol ediniz. Eğer hasarlı ise cihazı çalıştırmayınız. Bir problem ortaya çıkarsa lütfen yetkili satıcınızla veya müşteri hizmetlerimizle iletişime geçiniz.

Bu cihaz ile birlikte verilen çalıştırma ve kurulum talimatlarını ve diğer tüm bilgileri okuyunuz ve uygulayınız.

Tüm dokümanları sonraki kullanımlar veya ürünü sonradan kullanacak kişiler için saklayınız.

## Güvenlik talimatları

Aşağıdaki güvenlik bilgileri ve uyarıları sizi yaralanmalardan korumak ve çevrenizde malzeme hasarını önlemek için verilmiştir.

Yine de gereken önlemlerin alınması ve cihazı kurarken, bakımını yaparken, temizlerken ve çalıştırırken gereken özenin gösterilmesi önemlidir.

### Çocuklar/insanlar/hayvanlar

#### Uyarı Ölüm tehlikesi!

Çocuklar ve cihazın kullanımı ile ilgili riskleri kestiremeyecek olan kişiler kendilerini yaralayabilir veya hayati tehlike içeren bir durumda bulabilirler. Lütfen aşağıdakilere dikkat edin:

- Cihaz, kontrol altında oldukları sürece veya cihazın güvenli kullanımı ile ilgili bilgi almaları ve cihazın kullanımı ile ilgili potansiyel riskleri anlamaları halinde 8 yaşın üstündeki çocuklar ve düşük fiziksel, algısal ve zeka kapasitesine sahip kişiler tarafından kullanılabilir.
- Çocuklar cihazla oynamamalıdır.

- Çocukların bu cihazı denetimsiz şekilde temizlemelerine veya bakımını yapmalarına izin vermeyin.
- 3 yaşın altındaki çocukları ve hayvanları bu cihazdan uzak tutunuz.
- Çocuklar veya risklerin farkında olmayan kişilerin yakında olması durumunda cihazı gözetimsiz bırakmayın.

#### Uyarı Ölüm tehlikesi!

Çocuklar kendilerini cihazların içerisinde kilitleyebilir ve hayati tehlike altında bulabilirler.

- Cihazı bir kapının arkasında bırakmayın, çünkü bu cihazın kapağını engelleyebilir veya tamamen açılmasını engelleyebilir.
- Bir cihaz kullanım ömrünün sonuna geldiğinde, şebeke kablosunu atmadan **önce** şebeke fişini prizden çekin ve cihazın kapağını imha edin.

#### Uyarı Boğulma tehlikesi!

Eğer paket/plastik film veya paket parçaları ile oynamalarına izin verilirse çocuklar bunların içinde sıkışabilir veya kafalarını sokabilir ve boğulabilirler. Paketi, plastik filmi ve paketleme parçalarını çocuklardan uzak tutun.

**⚠ Uyarı****Zehirlenme tehlikesi!**

Deterjanlar ve bakım ürünleri yutulmaları durumunda zehirlenmeye neden olabilir. Bunları yanlışlıkla yutmanız durumunda doktora başvurun. Deterjan ve bakım ürünlerini çocukların ulaşamayacağı yerlerde muhafaza ediniz.

**⚠ Uyarı****Yanma tehlikesi!**

Yüksek sıcaklıkta yıkama yaptığınızda cihazın kapağındaki cam ısınır. Çocukların sıcakken cihazın kapağına dokunmasına izin vermeyin.


**⚠ Uyarı****Göz/cilt tahrişi!**

Deterjanlar veya bakım ürünleri ile temas edilmesi göz/deri iritasyonuna neden olabilir. Deterjanın veya bakım ürününün gözlerinize veya teninize değmesi durumunda dikkatlice durulayın. Deterjan ve bakım ürünlerini çocukların ulaşamayacağı yerlerde muhafaza edin.

**Kurulum****⚠ Uyarı****Elektrik çarpması/yangın/ malzeme hasarı/cihaz hasar riski!**

Cihaz doğru bir şekilde kurulmazsa tehlikeli durumlara

neden olabilir. Aşağıdaki hususlara dikkat ediniz:

- Güç prizinizdeki şebeke voltajı cihaz üzerindeki nominal voltaja eşit olmalıdır (tanımlama plakası). Bağlı olan yükler ve gereken sigorta koruması tanımlama plakasında gösterilmiştir.
- Cihaz alternatif voltaja sadece doğru monte edilmiş bir koruyucu kontak soketi vasıtasıyla bağlanmalıdır. Bu priz her zaman serbestçe erişilebilir olmalıdır.
- Şebeke fişi ve koruyucu kontak soketi birbirine uygun olmalı ve topraklama sistemi doğru bir şekilde monte edilmelidir.
- Tesisatın yeterli kesit alanı olmalıdır.
- Şebeke fişi her zaman serbestçe erişilebilir olmalıdır. Bu mümkün değilse ilgili güvenlik yönetmeliklerine uygunluk adına kalıcı tesisata, elektrik kurulumu direktiflerine uygun bir anahtar (2 kutuplu kapanma) monte edilmelidir.
- Eğer bir artık akım devre kesici kullanılıyorsa sadece aşağıdaki işaret bulunanı kullanınız: . Bu işaretin bulunması, geçerli tüm düzenlemeleri karşıladığından emin olmanın tek yoludur.

**⚠ Uyarı**

**Elektrik çarpması/yangın/  
malzeme hasarı/cihaz hasar  
riski!**

Eğer cihazın şebeke kablosu değiştirilmişse veya hasar görmüşse, bu elektrik çarpmasına, kısa devreye veya aşırı ısınma nedeniyle yangına neden olabilir.

Şebeke kablosu bükülmemeli, ezilmemeli veya değiştirilmemelidir ve herhangi bir ısı kaynağı ile temas etmemelidir.

**⚠ Uyarı**

**Yangın/malzeme hasarı/cihaz  
hasar riski!**

Uzatma kordonlarının veya çoklu prizlerin kullanılması aşırı ısınma veya kısa devre nedeniyle yangına sebep olabilir.

Cihazı doğrudan uygun şekilde kurulmuş topraklanmış bir prize bağlayın. Uzatma kabloları, çoklu prizler veya çok yönlü kaplinler kullanmayın.

**⚠ Uyarı**

**Yaralanma/malzeme hasarı/  
cihaz hasar riski!**

- Çalışırken cihaz titreşebilir veya hareket edebilir, potansiyel olarak yaralanma veya malzeme hasarına sebep olabilir. Cihazı temiz, düz ve tek parça bir yüzey üzerine koyun ve bir su terazisi kullanarak ayaktaki vidalar ile hizalayın.
- Kaldırmak veya taşımak için cihazın dışarı çıkan herhangi bir parçasını kullanırsanız (örn. cihazın kapağı), bu parçalar kırılabilir ve yaralanmaya neden olabilir. Cihazı taşımak için cihazın dışarı çıkan parçalarını kullanmayın.

**⚠ Uyarı**

**Yaralanma tehlikesi!**

- Cihaz çok ağırdır. Kaldırılması yaralanmaya neden olabilir. Cihazı kendi başınıza kaldırmayın.
- Cihaz ellerinizi kesebileceğiniz keskin kenarlara sahiptir. Cihazı keskin kenarlarından tutmayın. Taşımak için koruyucu eldiven giyin.



- Eğer hortumlar ve şebeke kabloları doğru şekilde döşenmezse, takılarak düşmeye ve yaralanmalara neden olabilir. Hortumları ve kabloları takılma riski oluşturmayacak şekilde döşeyin.

## Dikkat!

### Malzeme hasarı/cihaz hasarı

- Eğer su basıncı çok yüksek veya çok düşükse, cihaz doğru çalışmayabilir ve bu malzeme hasarı veya cihaz hasarı ile sonuçlanabilir. Su besleme tesisatındaki su basıncının en az 100 kPa (1 bar) olduğundan ve 1000 kPa (10 bar) değerini geçmediğinden emin olunuz.
- Su hortumları değiştirilir veya hasar görürse, bu malzeme hasarına veya cihaz hasarına neden olabilir. Su hortumları bükülmemeli, ezilmemeli, değiştirilmemeli veya hasar görmemelidir.
- Su beslemesinin başka markalarda hortumlar kullanılarak yapılması malzeme hasarına veya cihaz hasarına neden olabilir. Sadece cihaz ile birlikte verilen veya orijinal yedek parça hortumları kullanınız.

- Cihaz taşıma için taşıma takviye civataları ile sabitlenir. Eğer taşıma takviye civataları cihaz çalıştırılmadan önce çıkarılmıyorsa, bu cihazda hasara neden olabilir. Cihazı ilk kez kullanmadan önce tüm taşıma takviye civatalarının çıkarılması çok önemlidir. Bu taşıma takviye civatalarını ayrı bir yerde saklayın. Eğer cihaz taşınacaksa taşıma sırasında hasar görmemesi için, taşıma takviye civatalarının yeniden takılması önemlidir.

## İşlem

### ⚠ Uyarı

#### Patlama/yangın riski!

Leke çıkarıcı/temizleme solventi gibi solvent içeren temizlik malzemeleri ile ön işlem yapılan çamaşırlar, tamburda patlamaya neden olabilir. Makinede yıkamadan önce çamaşırları derinlemesine su ile durulayın.

### ⚠ Uyarı

#### Zehirlenme tehlikesi!

Solvent içeren temizlik maddeleri zehirli duman çıkarabilir, örn. temizlik solventi. Solvent içeren temizlik malzemeleri kullanmayınız.

## **⚠ Uyarı**

### **Yaralanma tehlikesi!**

- Açıkken cihazın kapağı üzerine ağırlığınızı vererseniz veya otursanız, cihaz devriliş yaralanmaya neden olabilir. Kapağı açıkken ağırlığınızı cihaz üzerine vermeyin.
- Cihaz üzerine tırmanırsanız, tezgahı kırılabilir ve yaralanmaya neden olabilir. Cihazın üzerine çıkmayınız.
- Halen dönerken tambura dokunmanız halinde, ellerinizde yaralanma riski oluşur. Tamburun dönmesi tamamen durana kadar bekleyin.

## **⚠ Uyarı**

### **Haşlanma tehlikesi!**

Yüksek sıcaklıklarda yıkarken, sıcak deterjanlı su ile temas etmeniz durumunda (örn. deterjanlı suyu bir lavaboya boşaltırken) haşlanma tehlikeniz vardır.

Sıcak deterjanlı suya elinizi sokmayınız.

## **⚠ Uyarı**

### **Göz/cilt tahrişi!**

Cihaz çalışırken deterjan çekmecesi açılmışsa deterjan ve bakım ürünü dışarı fışkırabilir.

Deterjanın veya bakım ürününün gözlerinize veya teninize değmesi durumunda dikkatlice durulayın. Bunları

yanlışlıkla yutmanız durumunda doktora başvurun.

## **Dikkat!**

### **Malzeme hasarı/cihaz hasarı**

- Eğer cihaz içerisindeki çamaşır miktarı maksimum yük kapasitesini geçerse, doğru çalışmayabilir veya malzeme hasarı ya da cihaz hasarına neden olabilir. Maksimum çamaşır kapasitesi yükü üzerine çıkmayın. Programların herbiri için maksimum yük kapasitesine uyduğunuzdan emin olun. → *Sayfa 27*
- Eğer cihaza yanlış miktarda deterjan veya temizleme maddesi koyarsanız, bu malzeme hasarına veya cihazın hasar görmesine neden olabilir. Deterjanları/bakım ürünlerini/temizlik maddelerini ve yumuşatıcıları üreticisinin talimatlarına uygun şekilde kullanın.

## Temizlik/Bakım

### ⚠️ Uyarı

#### Ölüm tehlikesi!

Cihaz elektrik gücü ile çalışır. Elektrikli parçalara dokunulması durumunda elektrik çarpması tehlikesi vardır. Lütfen aşağıdakilere dikkat edin:

- Cihazı kapatınız. Cihazın fişini prizden çıkarın (fişi çekin).
- Elektrik fişini asla ıslak ellerle tutmayın.
- Şebeke kablosu prizden çıkarılırken her zaman şebeke kablosunu değil prizi tutun, aksi takdirde şebeke kablosu hasar görebilir.
- Cihaz veya özelliklerinde teknik değişiklikler yapmayın.
- Cihaz üzerinde onarımlar veya diğer çalışmalar sadece müşteri hizmetleri veya bir elektrik teknisyeni tarafından gerçekleştirilmelidir. Bu şebeke kablosunun değiştirilmesi için de geçerlidir (gerektiğinde).
- Yedek şebeke kabloları müşteri hizmetlerinden sipariş edilebilir.

### ⚠️ Uyarı

#### Zehirlenme tehlikesi!

Solvent içeren temizlik maddeleri zehirli duman çıkarabilir, örn. temizlik solventi. Solvent içeren temizlik malzemeleri kullanmayınız.

### ⚠️ Uyarı

#### Elektrik çarpması/malzeme hasarı/cihaz hasar riski!

Eğer cihaz içerisine nem girerse bu kısa devre yapmasına neden olabilir.

Cihazınızı temizlemek için basınçlı bir yıkama cihazı, buharlı temizleyici, hortum veya püskürtme tabancası kullanmayınız.

### ⚠️ Uyarı

#### Yaralanma/malzeme hasarı/cihaz hasar riski!

Farklı markalarda yedek parça ve aksesuarların kullanılması tehlikelidir ve yaralanma, malzeme hasarı veya cihazın hasar görmesi ile sonuçlanabilir.

Güvenlik nedenlerinden dolayı, sadece orijinal parça ve aksesuar kullanın.

### Dikkat!

#### Malzeme hasarı/cihaz hasarı

Temizleme maddeleri ve çamaşır ön işlem maddeleri (örneğin leke çıkarıcılar, ön yıkama spreyleri vb.) cihazın dış yüzeyine temas ederse cihaza zarar verebilirler. Lütfen aşağıdakilere dikkat edin:

- Bu maddelerin cihaz yüzeylerine temas etmesine izin vermeyin.
- Cihazı sadece su ve yumuşak nemli bir bezle temizleyin.
- Deterjan, sprey veya diğer artıkları hemen temizleyin.



## Çevre koruma

### Ambalaj/eski cihaz

#### AEEE Yönetmeliğine Uyum ve Atık Ürünün Elden Çıkarılması

Ambalaj malzemesini çevre kurallarına uygun şekilde imha ediniz.



Bu ürün T.C. Çevre ve Şehircilik Bakanlığı tarafından yayımlanan "Atık Elektrikli ve Elektronik Eşyaların Kontrolü Yönetmeliği"nde belirtilen zararlı ve yasaklı maddeleri içermez. AEEE yönetmeliğine uygundur. Bu ürün, geri dönüşümlü ve tekrar kullanılabilir nitelikteki yüksek kaliteli parça ve malzemelerden üretilmiştir. Bu nedenle, ürünü, hizmet ömrünün sonunda evsel veya diğer atıklarla birlikte atmayın. Elektrikli ve elektronik cihazların geri dönüşümü için bir toplama noktasına götürün. Bu toplama noktalarını bölgenizdeki yerel yönetime sorun. Kullanılmış ürünleri geri kazanıma vererek çevrenin ve doğal kaynakların korunmasına yardımcı olun. Ürünü atmadan önce çocukların güvenliği için elektrik fişini kesin ve kilit mekanizmasını kırarak çalışmaz duruma getirin.

### Tasarruf bilgileri

- İlgili program için izin verilmiş azami çamaşır miktarından yararlanınız. Programa genel bakış→ Sayfa 27
- Normal kirli çamaşırları ön yıkamasız olarak yıkayınız.

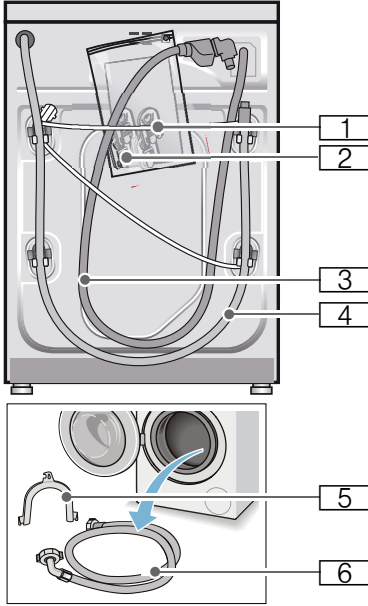
- Hafif ila normal kirli çamaşırlarda enerji ve deterjan tasarrufu sağlayın. → Sayfa 26
- Seçilebilir sıcaklıklar tekstillerin üzerindeki bakım etiketlerinde bulunur. Makinede kullanılan sıcaklıklar, en uygun enerji tasarrufu ve yıkama sonucu bileşimini elde etmek için buradakilerden farklılık gösterebilir.
- **Enerji ve su tüketimi için uyarılar:** → Sayfa 24 Gösterge, seçilen programlarda enerji ve su tüketiminin göreceli miktarı hakkında bilgi verir. Ne kadar çok gösterge lambası yanıyorsa ilgili tüketim o kadar yüksek olacaktır. Farklı program ayarlarının seçiminde programların tüketimlerini karşılaştırabilir ve uygun gördüğünüzde enerji ve su tasarrufu yapan program ayarlarını seçebilirsiniz.
- **Enerji tasarruf modu:** Gösterge alanının aydınlatması birkaç dakika sonra söner, D00 tuşu yanıp söner. Aydınlatmayı aktifleştirmek için herhangi bir tuşu seçiniz. Bir program çalışırken, enerji tasarruf modu aktifleştirilmez.
- **Otomatik kapatma:** Cihaz uzun süre kullanılmazsa, program başlatma işleminden önce ve program sonundan sonra enerji tasarrufu için otomatik kapanır. Cihazı devreye sokmak için yeniden ana şaltere basınız. Fonksiyonun açılması ve kapatılması → Sayfa 39
- Çamaşırlar yıkandıktan sonra kurutma makinesinde kurutulacaksa sıkma devir sayısını kurutucu üreticisinin verdiği bilgilere göre seçiniz.



## Kurulması ve elektriğe bağlanması

### Standart ekipman

**Bilgi:** Makinede nakliye hasarı olup olmadığını kontrol ediniz. Hasarlı makineyi kesinlikle çalıştırmayınız. Şikayet veya itiraz söz konusu olduğunda, lütfen cihazı satın aldığınız yetkili satıcınıza veya yetkili servisimize başvurunuz. → Sayfa 48



- 1 Şebeke hattı
- 2 Torba:

- Kullanım ve kurulum kılavuzu
- Müşteri hizmet noktaları dizini\*
- Garanti\*
- Taşıma güvenlik donanımları çıkarıldıktan sonra delikler için kapaklar
- 21 mm = 1/2 inçlik conta diskli adaptör 26,4 mm = 3/4 inç üzerine \*

- 3 Aquastop modeli için su giriş hortumu
  - 4 Su çıkış hortumu
  - 5 Su çıkış hortumunun sabitlenmesi için manifold\*
  - 6 Standart/Aqua-Secure modellerinde su giriş hortumu
- \* modele bağlı olarak

**Ek olarak** su çıkış hortumunun bir sifona bağlanması durumunda bir hortum kelepçesi  $\varnothing 24 - 40$  mm (yetkili satıcı) gereklidir.

### Gerekli aletler

- Düzgün kurmak için su terazisi
- Cıvata anahtarı:
  - Taşıma güvenliği donanımının çözülmesi için SW13 ve
  - Cihaz ayaklarını düzgünce ayarlamak için SW17

## Güvenlik bilgileri

### Uyarı

#### Yaralanma tehlikesi!

- Çamaşır makinesi oldukça ağırdır. Çamaşır makinesini kaldır/taşıma sırasında dikkatli olunuz.
- Çamaşır makinesi ön taraftaki parçalarından (örn. çamaşır doldurma kapağı) tutularak kaldırılırsa parçalar kırılabilir ve yaralanmalara sebep olabilir. Çamaşır makinesini ön taraftaki parçalarından tutarak kaldırmayınız.
- Hortum ve elektrik kabloları düzgün yerleştirilmediğinde takılma ve yaralanma tehlikesi ortaya çıkar. Hortumları ve kabloları takılma tehlikesi oluşturmayacak şekilde yerleştiriniz.

### Dikkat!

#### Cihazda hasar

Donmuş hortumlar yırtılabilir/patlayabilir. Çamaşır makinesini donma tehlikesi olan alanlar ve/veya açık alanlara yerleştirmeyiniz.

### Dikkat!

#### Su hasarları

Su giriş ve çıkış hortumu bağlantı yerleri yüksek su basıncı altında bulunur. Sızıntıları veya su hasarlarını önlemek için bu bölümdeki uyarılara mutlaka dikkat ediniz.

### Bilgiler

- Burada belirtilen uyarılara ek olarak yetkili su ve elektrik şirketinin de özel yönetmelikleri geçerli olabilir.
- Emin olmadığınız durumlarda cihazın bağlantılarını yetkili ve uzman bir kişiye yaptırınız.

## Yerleştirme yüzeyi

**Bilgi:** Makinenin yerinden oynamaması için dengede durması önemlidir!

- Yerleştirme yüzeyi sabit ve düz olmalıdır.
- Yumuşak zeminler/zemin kaplamaları uygun değildir.

## Taban veya ahşap ızgara üzerine yerleştirme

### Dikkat!

#### Cihazda hasar

Çamaşır makinesi sıkma sırasında hareket edebilir ve tabandan devrilebilir/yıkılabilir.

Cihaz ayaklarını mutlaka sabitleme askısına sabitleyiniz.

Sipariş numarası WMZ 2200, WX 9756, Z 7080X0

**Bilgi:** Ahşap ızgaralarda çamaşır makinesini:

- mümkün olduğunda bir köşeye,
- yere sağlam biçimde vidalanmış, suya dayanıklı ahşap plakalar üzerine (min. 30 mm kalınlıkta) yerleştiriniz.

## Çekmeceli bir platform üzerine kurulması

Platform sipariş no.: WMZ 20490, WZ 20490, WZ 20510, WZ 20520

## Cihazın mutfak ünitesinin altına/içine monte edilmesi

### ⚠ Uyarı

#### Hayati tehlike!

Gerilim ileten parçalarla temas etmesi halinde elektrik çarpması tehlikesi ortaya çıkar.

Cihazın kapak plakasını çıkarmayınız.

#### Bilgiler

- 60 cm niş genişliği gereklidir.
- Çamaşır makinesini yalnızca sabit, yanındaki dolaplara sabitlenmiş, çalışma tezgahlarına yerleştiriniz.

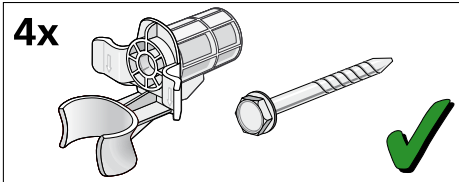
## Taşıma emniyetlerinin çıkarılması

### Dikkat!

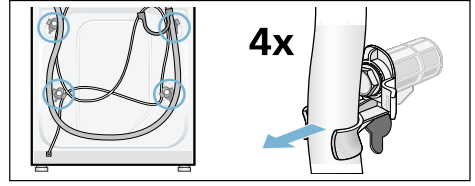
#### Cihazda hasar

- Makine, taşıma için taşıma emniyetleri ile emniyete alınır. Çıkarılmayan taşıma emniyetleri çalışma sırasında makineye, örn. tambura zarar verebilir. İlk kullanımdan önce 4 taşıma emniyetinin tümünü tamamen çıkarınız. Emniyetleri muhafaza ediniz.
- Daha sonraki taşımalarda taşıma hasarı oluşmasını önlemek için, taşımadan önce emniyetleri mutlaka tekrar takınız.

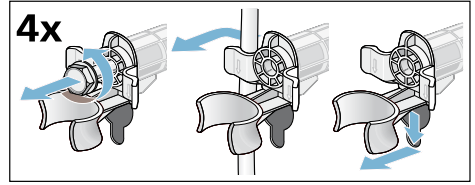
**Bilgi:** Cıvataları ve kovanları saklayınız.



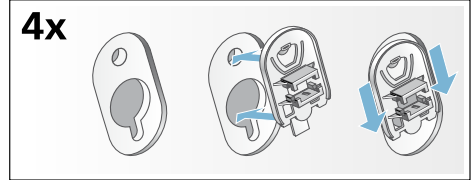
1. Hortumları tutma düzeneklerinden çıkarınız.



2. 4 taşıma güvenlik cıvatasını SW 13 cıvata anahtarıyla çözünüz ve çıkarınız. Kovanları çıkarınız. Bu sırada şebeke hattını tutma düzeneklerinden çıkarınız.

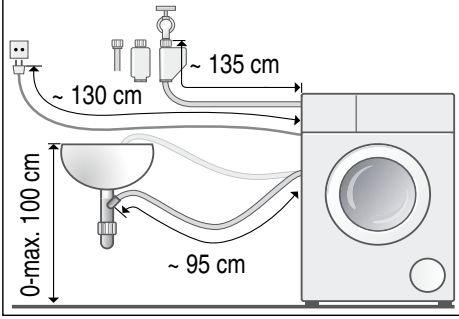


3. Kapakları yerlerine takınız. Kapakları takınız ve üstte kilitleme kancalarına basarak sıkıca kilitleyiniz.

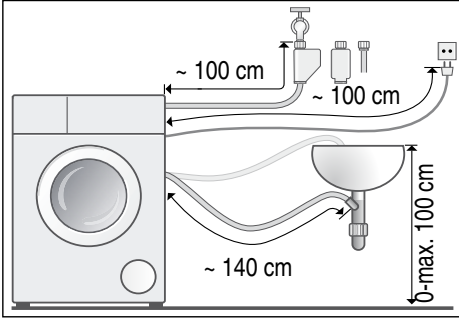


## Hortum ve kablo uzunlukları

### ■ Sol taraftan bağlantı



### ■ Sağ taraftan bağlantı



**Yararlı bilgi:** Yetkili satıcılar/yetkili servis üzerinden alınabilir:

- Aquastop veya soğuk su giriş hortumu için uzatma (yaklaşık 2,50 m); sipariş no. WM Z2380, WZ 10130, CZ 11350, Z 7070X0
- Standart model için daha uzun giriş hortumu (yaklaşık 2,20 m); müşteri hizmetleri için tek parça numarası: 00353925



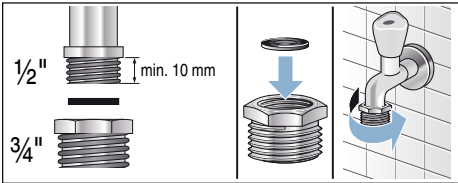
## Su girişi

### ⚠ Uyarı Ölüm tehlikesi!

Elektrik gerilimi ileten parçalar ile temas halinde elektrik çarpması tehlikesi söz konusudur.  
AquaStop emniyet ventilini suya daldırmayınız (elektrikli bir ventil içerir).

### Bilgiler

- Çamaşır makinesini sadece soğuk şebeke suyuyla çalıştırınız.
- Makineyi basınçsız sıcak su kazanının karışık musluk bataryasına bağlamayınız.
- Sadece birlikte teslim edilen veya yetkili satıcılardan alınmış giriş hortumu kullanınız; kullanılmış giriş hortumu kullanmayınız.
- Su giriş hortumunu kıvrmayınız veya ezmeyiniz.
- Su giriş hortumunda değişiklik (kısaltmayınız, kesmeyiniz) yapmayınız (aksi halde sağlamlık artık garanti edilemez).
- Vida dişli bağlantıları yalnızca elle sıkınız. Vida dişli bağlantılar bir alet (pense) ile çok fazla sıkılırsa, vida dişleri zarar görebilir.
- 21 mm = 1/2 inçlik bir musluğa bağlantı yapıldığında önce 21 mm = 1/2 inçlik conta diskli adaptörü 26,4 mm = 3/4 inçlik bağlantıya monte ediniz.  
\* modele göre teslim edilir



### Su şebekesindeki optimum su basıncı en az 100 kPa (1 bar)

### maksimum 1000 kPa (10 bar)

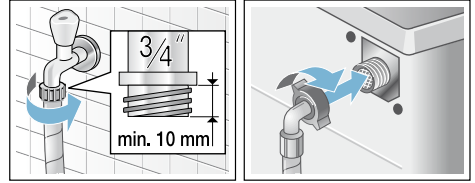
Su musluğu açık olduğunda, asgari 8 l/dk. su akmalıdır.

Su basıncı daha yüksek olursa, makine bağlantısının önüne bir basınç düşürme valfi takılmalıdır.

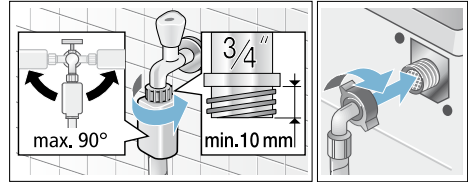
### Bağlantı

Su giriş hortumunu su musluğuna (26,4 mm = 3/4") ve cihaza bağlayınız (Aqua-Stop modellerinde gerekmez, sabit biçimde monte edilmiştir) :

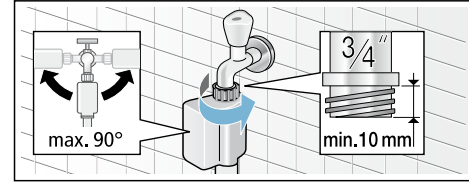
#### ■ Model: **Standart**



#### ■ Model: **Aqua-Secure**



#### ■ Model: **AquaStop**



**Bilgi:** Su musluğunu dikkatlice açınız ve bu esnada bağlantı yerlerinin sızdırmazlığını kontrol ediniz. Civata bağlantısı musluk suyu basıncı altındadır.

## Su tahliyesi

### ⚠ Uyarı

#### Yanma tehlikesi!

Yüksek sıcaklıklarda çamaşır yıkandığında, sıcak deterjanlı suya dokunulması halinde, örn. sıcak deterjanlı su bir lavabo içine pompalandığı zaman, haşlanma söz konusu olabilir.

Sıcak deterjanlı suya dokunmayınız.

### Dikkat!

#### Su hasarı

Eğer boşaltma hortumu suyun dışarı pompalanmasında yüksek su basıncından dolayı lavabodan veya bağlantı noktasından kayıp düşerse, dışarı akan sudan dolayı su hasarları söz konusu olabilir.

Tahliye hortumunu kayıp dışarı düşmeye karşı emniyete alınız.

### Dikkat!

#### Cihazda/tekstilde hasar

Tahliye hortumunun ucu pompalanan suya girdiğinde, su cihaza geri akabilir ve cihaza/tekstille zarar verebilir.

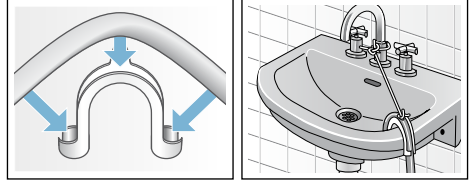
Aşağıdakilere dikkat ediniz:

- kilittli tapa lavabo giderini kapatmamalıdır.
- boşaltma hortumunun ucu pompalanan suya girmemelidir.
- su yeterince hızlı akmalıdır.

**Bilgi:** Su boşalma hortumunu kıvrımayınız veya çekip uzatmayınız.

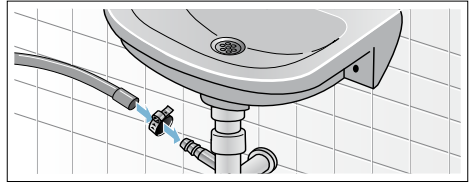
## Bağlantı

### ■ Bir lavabo içine boşaltma

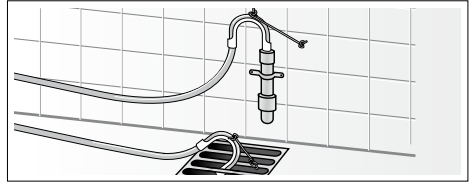


### ■ Bir sifon içine tahliye

Bağlantı yeri  $\varnothing$  24 – 40 mm (yetkili satıcıda) bir hortum kelepçesi ile emniyete alınmalıdır.



### ■ Lastik manşonlu bir plastik boru içine veya bir su akış kanalına boşaltma

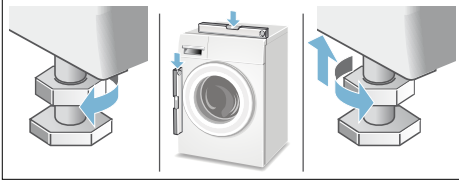


## Hizalama

Cihazı bir su terazisi yardımı ile ayarlayınız.

Düzgün hizalamama sonucunda yoğun gürültü oluşması, titreşimler veya cihazın "yürümesi" söz konusu olabilir!

1. Kontra somunu SW17 civata anahtarı ile saat yönünde gevşetiniz.
2. Çamaşır makinesinin dengesini bir su terazisi ile kontrol ediniz ve gerekirse düzeltiniz. Cihaz ayağını döndürerek yüksekliği değiştiriniz. Cihazın dört ayağı da sağlam şekilde zemin üzerinde durmalıdır.
3. Dört cihaz ayağının kontra somunlarını SW17 civata anahtarlarıyla elle cihaz gövdesine takıp sıkınız. Bu esnada ayağı sabit tutunuz ve yüksekliğini değiştirmeyiniz.



## Elektrik Bağlantısı

### ⚠ Uyarı

#### Ölüm tehlikesi!

Elektrik gerilimi ileten parçalar ile temas halinde elektrik çarpması tehlikesi söz konusudur.

- Elektrik fişini yalnızca kuru ellerle tutunuz.
- Elektrik kablosunu, kablodan değil her zaman doğrudan fişten çekiniz, aksi takdirde hasar görebilir.
- Çalışma esnasında fişi prizden kesinlikle çıkarmayınız.

Aşağıdaki uyarılara dikkat ediniz ve aşağıdakilerin yapıldığından emin olunuz:

## Bilgiler

- Şebeke gerilimi ve çamaşır makinesinin gerilim bilgileri (cihazın tip levhası üzerinde) aynı olmalıdır. Bağlantı değeri ve gerekli sigortalar, cihazın tip levhası üzerinde bildirilmiştir.
- Çamaşır makinesi sadece yönetmeliklere uygun bir şekilde kurulmuş, alternatif akıma ve toprak hattına sahip bir prize bağlanmalıdır.
- Elektrik fişi ve priz birbirine uymalıdır.
- kablo kesiti yeterli olmalıdır.
- toprak hattı sistemi yönetmeliklere uygun kurulmuş olmalıdır.
- Elektrik kablosu (gerektiğinde) sadece uzman elektrikçi tarafından değiştirilmelidir. Yedek elektrik kablosunu yetkili servis üzerinden alabilirsiniz.
- çok prizli düzenekler/kuplajlar ve uzatma kabloları kullanılmamalıdır.
- bir hatalı akım koruma şalteri kullanılırsa, sadece bu işareti taşıyan bir tip kullanınız. Sadece bu işaret, günümüzde geçerli yönetmeliklerin yerine getirilmesini garanti eder.
- elektrik fişi her zaman erişilebilir olmalıdır. Bu mümkün değilse ilgili güvenlik yönetmeliklerine uygunluk adına kalıcı tesisata, elektrik kurulumu direktiflerine uygun bir anahtar (2 kutuplu kapanma) monte edilmelidir.
- elektrik kablosu bükülmüş, ezilmiş, değiştirilmiş ve kesilmiş olmamalıdır.
- Şebeke hattı ısı kaynaklarına temas etmemelidir.

## 1. yıkamadan önce

Çamaşır makinesi fabrikadan çıkmadan önce detaylı bir kontrolden geçmiştir. Olası test suyu artıklarını gidermek için, ilk kullanımda **çamaşırırsız** yıkama işlemi uygulayınız.

### Bilgiler

- Çamaşır makinesi, **usulüne uygun biçimde kurulumuş** ve **bağlanmış** olmalıdır. Şundan itibaren → Sayfa 13
- Hasarlı makineyi kesinlikle çalıştırmayınız. Müşteri hizmetlerine haber veriniz.

### Hazırlık çalışmaları:

1. Makineyi kontrol ediniz.
2. Kumanda panelindeki koruyucu folyoyu çıkarınız.
3. Elektrik fişini takınız.
4. Su musluğunu açınız.

### Programı çamaşır olmadan yürütünüz:

1. Cihazı açınız.
  2. Çamaşır doldurma kapağını kapatınız (çamaşır doldurmayınız!).
  3. **Kazan temizleme 90 °C** programını ayarlayınız.
  4. Deterjan çekmecesini açınız.
  5. **II** bölmesine yaklaşık 1 litre su doldurunuz.
  6. **II** bölmesine deterjan doldurunuz.  
**Bilgi:** Köpük oluşmasını önlemek için, çamaşır makinesi üreticisinin tavsiye ettiği deterjan miktarının yarısını kullanınız. Yünlü veya hassas çamaşır deterjanı kullanmayınız.
  7. Deterjan çekmecesini kapatınız.
  8. ▷00 tuşunu seçiniz.
  9. Program sonunda cihazı kapatınız.
- Çamaşır makineniz şimdi çalışmaya hazırdır.**

## Taşıma

Örneğin taşınırken

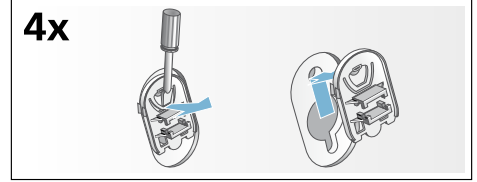
### Hazırlık çalışmaları:

1. Su musluğunu kapatınız.

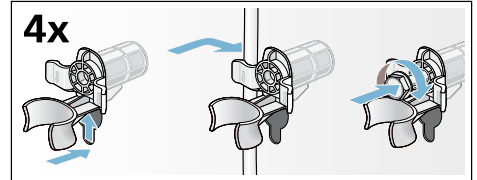
2. Giriş hortumundaki su basıncını gideriniz: → Sayfa 43; Temizleyiniz ve bakımını yapınız - Su girişindeki süzgeç tıkanmış
3. Çamaşır makinesini elektrik şebekesinden ayırınız.
4. Kalan deterjanlı suyu boşaltınız: → Sayfa 42; Temizleyiniz ve bakımını yapınız - Pis su pompası tıkanmış, acil durum boşaltma işlemi
5. Hortumları demonte ediniz.

### Taşıma güvenlik donanımlarının monte edilmesi:

1. Kapakları çıkarınız ve muhafaza ediniz.  
Gerekirse bir tornavida kullanınız.



2. Tüm 4 kovanı takınız.  
Şebeke hattını tutma düzeneklerine sıkıştırınız. Taşıma güvenlik civatalarını takınız ve SW 13 civata anahtarı ile sıkınız.

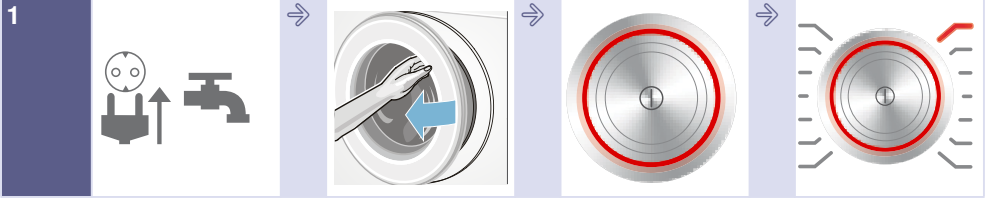


### Yeniden işletmeye almadan önce:

### Bilgiler

- **Mutlaka** taşıma güvenlik donanımlarını söküp çıkarınız!
- Yaklaşık 1 litre suyu **II** bölmesine dökünüz, **Boşaltma** programını seçiniz ve başlatınız.  
Böylece bir sonraki çamaşır yıkama işleminde deterjanın kullanılmadan çıkış borusuna akmasını önleyebilirsiniz.

## Kısaca en önemli konular



1  
Elektrik fişini takınız.  
Su musluğunu  
açınız.

Çamaşır doldurma  
kapağını açınız.

Açmak için ①  
tuşuna basınız.

Program seçiniz,  
örneğin  
**Pamuklular.**

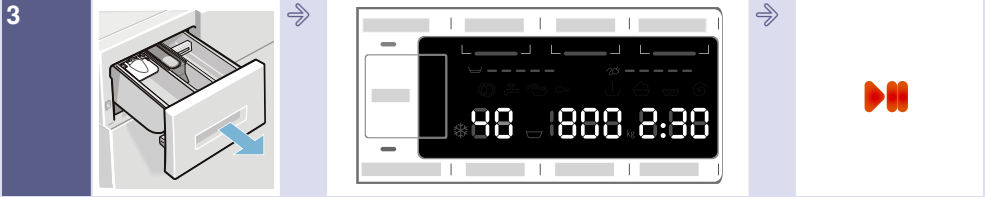


2  
Çamaşıruları ayırınız.

Gösterge alanındaki  
maksimum dolum  
miktarını (modele  
bağlı olarak) dikkate  
alınız.

Çamaşıruları  
yerleştiriniz.

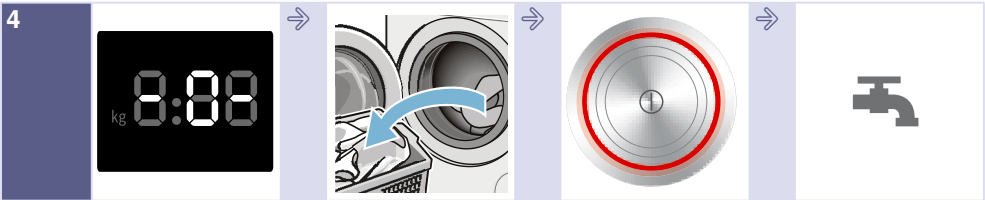
Çamaşır doldurma  
kapağını kapatınız.



3  
Deterjan  
doldurunuz.

Gerekirse program ön ayarlarını  
değiştiriniz  
ve/veya ek ayarları seçiniz.

Programı başlatınız.



4  
Program sonu

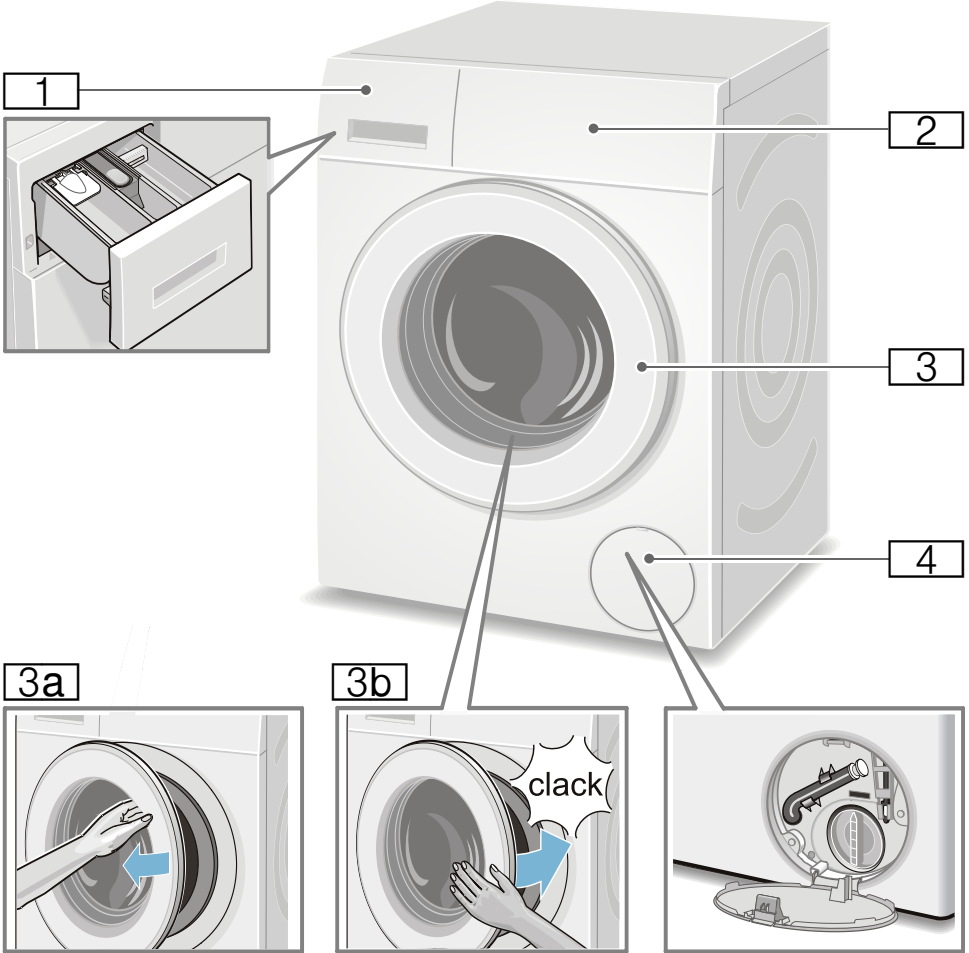
Çamaşır doldurma  
kapağını açınız ve  
çamaşıruları çıkarınız.

Kapatmak için ①  
tuşuna basınız.

Su musluğunu  
kapatınız (Aqua-Stop  
donanımı olmayan  
modellerde).

## Cihazın tanınması

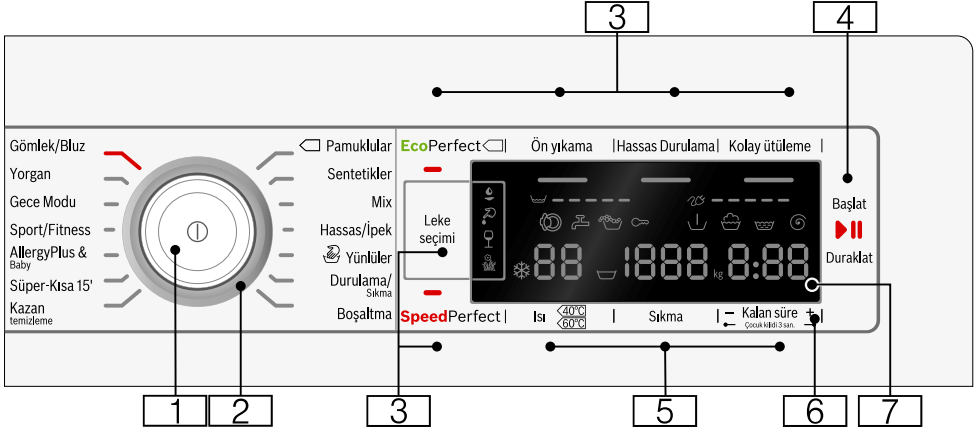
### Çamaşır makinesi



- 1 Deterjan çekmecesini  
→ Sayfa 36
- 2 Kumanda alanı / gösterge alanı
- 3 Tutamaklı çamaşır doldurma kapağı
- 3a Çamaşır doldurma kapağının açılması

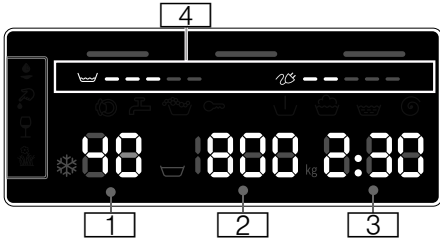
- 3b Çamaşır doldurma kapağının kapatılması
- 4 Servis kapağı

## Kumanda bölümü



- 1 Ana şalter**  
çamaşır makinesini açmak/  
kapatmak için:  
Ⓛ tuşuna basınız.
- 2 Program seçme düğmesi**  
programın seçilmesi için.  
Programa genel bakış  
→ Sayfa 27
- 3 ek program ayarları:** → Sayfa 34
  - SpeedPerfect,
  - EcoPerfect,
  - Ön yıkama,
  - Hassas Durulama,
  - Kolay ütüleme,
  - Leke seçimi
- 4 D🔊 tuşunun amacı:**
  - Programın başlatılması ,
  - Programa ara verilmesi,  
örneğin Çamaşır eklemek için  
→ Sayfa 38,
  - Programın iptal edilmesi  
→ Sayfa 38
- 5 Program ön ayarlarının  
değiştirilmesi:** → Sayfa 33
  - Sıcaklık (Isı),
  - Sıkma devir sayısı (Sıkma),
  - Kalan süre-Süre
- 6 Çocuk kilidi 3 san.**  
Ayarlanmış fonksiyonların  
yanlışlıkla veya istenmeden  
aktifleştirilmesine/  
deaktifleştirilmesine karşı:  
Bunun için **Kalan süre +** ve -  
tuşlarına yaklaşık 3 saniye birlikte  
basınız. → Sayfa 38
- 7 Ayarlar ve bilgiler için gösterge  
alanı.** → Sayfa 24

## Gösterge



## Program ön ayarları:

- 1 **Sıcaklık** °C olarak  
\* - 90 (\* = soğuk)
- 2 **Sıkma devir sayısı** dev/dak olarak,  
▽, 0 - 1600\*;  
\* maksimum sıkma devir sayısı, seçilen programa ve modele bağlıdır,  
■ 0 = sıkma yok, sadece boşaltma → Sayfa 33,  
■ ▽ = Sıkma iptal → Sayfa 33
- 3 **Kalan süre-Süre**  
örneğin 2:30;  
Program seçimine göre s:dak (saat:dakika) olarak program süresi,  
■ **Bitiş zamanı ön seçimi**  
1 - 24 saat;  
Program sonu ... h (h=saat)  
■ **Dolum miktarı tavsiyesi**  
örneğin kg 9\*;  
\* program seçilen modele bağlıdır
- 4 **Enerji ve su tüketimi için uyarılar:**  
→ Sayfa 12  
■ = = = = =  
Su tüketimi göstergesi,  
■ = = = = =  
Enerji tüketimi göstergesi

## diğer bilgiler

Leke seçimi → Sayfa 34

## Program ilerlemesi:

Ön yıkama

Yıkama

## diğer bilgiler

Durulama

Sıkma

- 0 - Program sonu

Sıkma iptal ayarında program sonu

- P - Duraklama, örneğin çamaşır eklemek için

## Çamaşır doldurma kapağı:

yanıyor Çamaşır doldurma kapağı açılabilir.

yanıp sönüyor Program başlatıldıktan sonra: Çamaşır doldurma kapağı doğru kapatılmadı.

## Su musluğu:

yanıyor Su musluğu açık değil, su basıncı yok

yanıp sönüyor Su basıncı çok düşük (program süresini uzatabilir)

## Çocuk emniyeti: → Sayfa 38

yanıyor Çocuk emniyetinin aktifleştirildi

yanıp sönüyor Çocuk emniyeti aktifleştirildi, program seçme düğmesi ayarlandı

## Köpük tespiti:

yanıyor → Sayfa 37

## Hata göstergesi:

E: -- → Sayfa 45

## Sinyal ayarı:

0 - 4 → Sayfa 39

## Cihazı otomatik kapatma:

On OFF → Sayfa 12, → Sayfa 40





## Çamaşırlar

### Çamaşırların hazırlanması

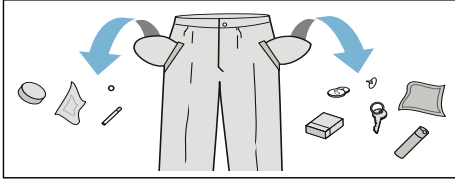
#### Dikkat!

#### Makinede/kumaşlarda hasar

Yabancı cisimler (bozuk para, ataç, iğne ve çivi gibi) çamaşırlara veya çamaşır makinesinin parçalarına hasar verebilir.

Bu nedenle çamaşırlarınızı hazırlarken aşağıdaki uyarılara dikkat ediniz:

- Çamaşırların tüm ceplerini boşaltınız.









- Metal parçalara (ataçlar vb.) dikkat ediniz ve bunları çıkartınız.
- Hassas çamaşırları (çoraplar, balenli sutyenler vb.) uygun bir file/torba içinde yıkayınız.
- Fermuarları kapatınız, kılıfları ilikleyiniz.
- Ceplerde ve katlanmış kısımlarda bulunan muhtemel kumları fırçalayıp temizleyiniz.
- Kornişlere asmak için kullanılan tül kancalarını çıkarınız veya tülleri uygun bir file/torba içine yerleştiriniz.

### Çamaşırların türlerine göre ayrılması

Çamaşırlarınızı bakım etiketi üzerinde bulunan üretici bakım talimatlarına ve açıklamalarına göre ayırınız:

- Dokuma türü/İplik veya lif türü
  - Renk
- Bilgi:** Çamaşırlar renk verebilir. Beyaz ve renkli çamaşırları ayrı yıkayınız. Yeni alınmış renkli çamaşırlar ilk yıkamada ayrı yıkanmalıdır.

- Kirlilik  
Aynı kirlilik derecesine sahip çamaşırları birlikte yıkayınız. Kirlilik derecesi için birkaç örneği → Sayfa 26 altında bulabilirsiniz
  - **hafif:** Ön yıkama yapmayınız, gerekirse **SpeedPerfect** ayarını seçiniz
  - **normal**
  - **Yoğun:** Daha az çamaşır doldurunuz, ön yıkamalı program seçiniz
  - **Lekeler:** Yeni olan lekeler çıkarılmalı/ön işleme tabi tutulmalıdır. Ardından sabun köpüğü ile hafifçe silinmelidir/ovulmamalıdır. Ardından çamaşırları uygun program ile yıkayınız. Kalıcı/kurumuş lekelerin bazen ancak birkaç yıkama sonra çıkması mümkündür.
  - Bakım etiketleri üzerindeki semboller  
**Bilgi:** Semboller üzerindeki sayılar, kullanılacak maksimum yıkama sıcaklığını göstermektedir.
- |   |   |
|---|---|
|    | normal yıkama işlemi için geçerlidir;<br>Örneğin Pamuklular programı  |
|    | hafif yıkama işlemi gereklidir;<br>Örneğin Sentetikler programı   |
|    | özellikle hafif yıkama işlemi için gereklidir; örneğin Hassas/İpek Programı   |
|  | elde yıkamalar için uygundur; örneğin  Yünlüler programı |
|  | Çamaşırları makinede yıkamayınız.   |



## Deterjan

### Doğru deterjan seçimi

Doğru deterjan seçimi, sıcaklık ve yıkama işlemi için bakım göstergeleri çok önemlidir. → ayrıca [www.sartex.ch](http://www.sartex.ch)

[www.cleanright.eu](http://www.cleanright.eu) adresinde evde kullanım için, deterjan, bakım ve temizleme maddelerine ilişkin daha fazla bilgi bulabilirsiniz.

#### ■ Optik beyazlatıcılar içeren çamaşır deterjanı

Keten veya pamuklu dayanıklı beyaz çamaşır için uygun  
Program: Pamuklu / soğuk - maks. 90 °C

#### ■ Ağartma maddesi ve optik beyazlatıcı içermeyen renkli çamaşır

Keten veya pamuklu renkli çamaşır için uygun  
Program: Pamuklu / soğuk - maks. 60 °C

#### ■ Renkli/optik beyazlatıcı içermeyen hassas deterjan

Sentetik dokulu, sentetik renkli çamaşır için uygun  
Program: Sentetikler / soğuk - maks. 60 °C

#### ■ Hassas deterjan

Hassas kumaşlar, ipek veya viskon için uygun  
Program: Hassas/İpek / soğuk - maks. 40 °C

#### ■ Yünlüler için deterjan

Yünlüler için uygun  
Program: Yünlüler / soğuk - maks. 40 °C

## Enerji ve deterjan tasarrufu

Hafif ve normal kirli çamaşırlarda enerji (yıkama sıcaklığını düşürme) ve deterjan tasarrufu sağlayabilirsiniz.

Tasarruf	Kirlilik/uyarı
Dozlama önerisine göre azaltılmış sıcaklık ve deterjan miktarı	<p><b>Az</b></p> <p>Kirlilik ve leke algılanmadı. Kıyafetlerde vücut kokusu kalabilir, örn.:</p> <ul style="list-style-type: none"> <li>■ hafif yaz/spor kıyafetleri (daha az süreyle giyilmiş)</li> <li>■ Tişörtler, gömlekler, bluzlar, (1 gün süreyle giyilmiş)</li> <li>■ Misafir yatağı çamaşırları ve el havluları (1 gün kullanılmış)</li> </ul>
	<p><b>Normal</b></p> <p>Kirlenme görünür/veya az hafif leke algılandı, örn.:</p> <ul style="list-style-type: none"> <li>■ Tişörtler, gömlekler, bluzlar (terli, birçok kez giyilmiş)</li> <li>■ El havluları, yatak çamaşırları (1 haftaya kadar süreyle kullanılmış)</li> </ul>
	<p><b>Çok</b></p> <p>Kirlenme ve/veya lekeler açık biçimde görünür, örn. bulaşık havluları, bebek kıyafetleri, iş kıyafetleri</p>
Bakım etiketine göre sıcaklık ve dozlama önerisine/yoğun kirlenmeye göre deterjan miktarı	


**Bilgi:** Tüm deterjan/yardımcı madde/ bakım ve temizlik maddelerinin dozlanması sırasında üretici bilgilerine ve uyarılara mutlaka dikkat ediniz.

→ Sayfa 36

## Programlara genel bakış


### Program seçme düğmesindeki programlar

Program/Çamaşır Türü/Uyarılar	Ayarlar
<b>Program ismi</b> Programın kısa açıklaması ya da hangi tekstiller için uygun olduğu.	maks. dolum miktarı seçilebilir Sıcaklık (☼= soğuk) seçilebilir Sıkma devir sayısı **; ☹ = Sıkma iptal, 0 = sıkma yok, sadece boşaltma seçilebilir ek Program ayarları
<b>Pamuklular</b> Dayanıklı tekstiller, ısıya karşı dayanıklı pamuklu veya keten tekstiller. <b>Bilgiler</b> <ul style="list-style-type: none"> <li>■ <b>EcoPerfect</b> ayarında yıkama sıcaklığı seçilen sıcaklıktan daha düşüktür. Özellikle istenirse deterjanlı su sıcaklığına ulaşıldığında program <b>EcoPerfect</b> ayarı olmadan gerekirse daha yüksek bir sıcaklıkta kullanılabilir.</li> <li>■ <b>SpeedPerfect</b> ayarında az kirlenmiş çamaşırlar için kısa program olarak uygundur.</li> </ul>	maks. 9 kg/5* kg ☼ - 90 °C ☹, 0 - 1600** dev/dak EcoPerfect, SpeedPerfect, Ön yıkama, Hassas Durulama, Kolay ütüleme
<b>Sentetikler</b> Sentetik veya karışık dokumalardan (Mix) teksiller.	maks. 4 kg ☼ ... 60 °C ☹, 0 - 1200 dev/dak EcoPerfect, SpeedPerfect, Ön yıkama, Hassas Durulama, Kolay ütüleme
<b>Mix</b> Pamuklu ve sentetik tekstillerden oluşan karışık çamaşırlar.	maks. 4 kg ☼ - 40 °C ☹, 0 - 1600** dev/dak EcoPerfect, SpeedPerfect, Ön yıkama, Hassas Durulama, Kolay ütüleme
* <b>SpeedPerfect</b> ayarında daha düşük dolum miktarı ** maks. sıkma devir sayısı modele bağlıdır *** Program modele bağlıdır	

Program/Çamaşır Türü/Uyarılar	Ayarlar
<b>Hassas / İpek</b> Hassas, yıkanabilir tekstiller için, örn. ipek, seten, sentetik ve karışık dokuma (örn. ipek gömlek veya bluzlar, ipek şal). <b>Bilgi:</b> . Hassas çamaşırklar veya ipekler için, makinede yıkanan çamaşırklar için uygun olan deterjan kullanılmalıdır.	maks. 2 kg ❄ - 40 °C ☞, 0 - 800 dev/dak EcoPerfect, SpeedPerfect, Ön yıkama, Hassas Durulama, Kolay ütüleme
 <b>Yünlüler</b> Elden veya makinede yıkanabilen yünlüler veya yün içeren tekstiller. Çamaşırklarda çekme veya küçülme olmasını önlemek için, özellikle hassas ve çamaşırkları zedelemeyen yıkama programı, uzun program molaları (çamaşırklar yıkama suyu içinde dinlenir). <b>Bilgiler</b> <ul style="list-style-type: none"> <li>■ Yün hayvanlardan elde edilir, örn.: Angora, Alpaka, Lama, Koyun.</li> <li>■ Yünlüler için, makinede yıkanan çamaşırklar için uygun olan deterjan kullanılmalıdır.</li> </ul>	maks. 2 kg ❄ - 40 °C ☞, 0 - 800 dev/dak -
<b>Boşaltma</b> yıkama suyu için, örneğin ☞ ayarından sonra (sıkma iptal = son suda bekletme)	- - - -
<b>Durulama / Sıkma</b> İstenen devir sayısı ile ekstra durulama/ekstra sıkma	- -
<b>Bilgi:</b> . Bu programda <b>Hassas Durulama</b> tuşu fabrika tarafından önceden ayarlanmıştır. Sadece sıkma yapılacaksa tuşu devre dışı bırakınız.	☞, 0 - 1600** dev/dak Kolay ütüleme
* <b>SpeedPerfect</b> ayarında daha düşük dolum miktarı ** maks. sıkma devir sayısı modele bağlıdır *** Program modele bağlıdır	

Program/Çamaşır Türü/Uyarılar	Ayarlar
<p><b>*** Kazan temizleme</b></p> <p>Tamburun ve pis su haznesinin temizlenmesi ve bakımı için program, örneğin 1. yıkamada, uzun süre kullanmama durumundaki koku oluşumunda veya düşük yıkama sıcaklığında (40 °C ve daha düşük) sıkça yıkama yaptıktan sonra kullanılabilir. Gösterge lambası <b>Kazan temizleme</b> yanıp sönüyorsa, uzun süredir 60 °C veya üzeri sıcaklıklarda hiçbir programı kullanmadınız demektir.</p> <p><b>Bilgiler</b></p> <ul style="list-style-type: none"> <li>■ Tambur bakım programını çamaşır olmadan yürütünüz.</li> <li>■ Toz deterjan veya ağartıcı içeren deterjan kullanınız. Köpük oluşmasını önlemek için, çamaşır makinesi üreticisinin tavsiye ettiği deterjan miktarının yarısını kullanınız. Yünlü veya hassas çamaşır deterjanı kullanmayınız.</li> </ul>	<p>0 kg</p> <p>80, 90 °C</p> <p>1200 dev. / dk.</p> <p>-</p>
<p><b>Süper-Kısa15'</b></p> <p>yaklaşık 15 dakikalık ekstra kısa program, hafif kirli ve az miktarda çamaşır için uygundur</p>	<p>maks. 2 kg</p> <p>✳ - 40 °C</p> <p>0 - 1200 dev/dak</p> <p>-</p>
<p><b>*** Koyu Renk. / Kot</b></p> <p>koyu renk pamuklu tekstiller ve koyu renk sentetik tekstiller; Tekstilleri iç yüz dışta olacak şekilde yıkayınız.</p>	<p>maks. 3,5 kg</p> <p>✳ - 40 °C</p> <p>☹, 0 - 1200 dev/dak</p> <p>EcoPerfect, SpeedPerfect, Ön yıkama, Hassas Durulama, Kolay ütüleme</p>
<p><b>*** AllergyPlus &amp; Baby</b></p> <p>Pamuk veya ketenden dayanıklı tekstiller</p> <p><b>Bilgi:</b> . Belirli bir sıcaklıkta daha uzun yıkama, daha uzun süre suda kalma ve daha uzun durulama nedeniyle daha yüksek hijyen gereksinimleri veya özellikle hassas ciltler için daha uygundur.</p>	<p>maks. 7 kg/5* kg</p> <p>✳ - 60 °C</p> <p>☹, 0 - 1600** dev/dak</p> <p>EcoPerfect, SpeedPerfect, Ön yıkama, Hassas Durulama, Kolay ütüleme</p>
<p>* <b>SpeedPerfect</b> ayarında daha düşük dolum miktarı</p> <p>** maks. sıkma devir sayısı modele bağlıdır</p> <p>*** Program modele bağlıdır</p>	

Program/Çamaşır Türü/Uyarılar	Ayarlar
<p>*** <b>outdoorPlus</b></p> <p>Diyafram kaplanmış ve su tutmayan tekstillerden oluşan hava koşullarına uygun giysilerin ve Outdoor giysilerin yıkanması ve ardından emprenye edilmesi.</p> <ol style="list-style-type: none"> <li>1. Program seçiniz.</li> <li>2. Dışarıda giyilen (Outdoor) tekstiller için özel deterjanı II bölümünde dozajlayınız.</li> <li>3. Emprenyeleme maddesini (azm. 170 ml) ⌘ bölümüne dozajlayınız.</li> <li>4. ▷⏏ tuşunu seçiniz. Çamaşırlarda yapılacak ardıl işlemler, üretici tarafından verilen bilgilere göre yapılmalıdır.</li> </ol> <p><b>Bilgiler</b></p> <ul style="list-style-type: none"> <li>■ Makinede yıkanmaya uygun özel deterjan kullanınız, dozajlama üreticinin verdiği bilgilere göre yapılmalıdır.</li> <li>■ Çamaşırları yumuşatıcı ile yıkamayınız.</li> <li>■ Yıkamadan önce deterjan çekmecesini (her bölümünü) iyice yumuşatıcı artıklarından arındırınız.</li> </ul>	<p>maks. 1 kg</p> <p>❄ - 40 °C</p> <p>☞, 0 - 800 dev/dak</p> <p>EcoPerfect, SpeedPerfect, Hassas Durulama,</p>
<p>*** <b>Outdoor</b></p> <p>Diyafram kaplanmış ve su tutmayan tekstillerden oluşan hava koşullarına uygun giysiler ve Outdoor giysiler</p> <p><b>Bilgiler</b></p> <ul style="list-style-type: none"> <li>■ Makinede yıkanmaya uygun özel deterjan kullanınız, dozajlama üreticinin verdiği bilgilere göre II bölümüne yapılmalıdır.</li> <li>■ Çamaşırları yumuşatıcı ile yıkamayınız.</li> <li>■ Yıkamadan önce deterjan çekmecesini (her bölümünü) iyice yumuşatıcı artıklarından arındırınız.</li> </ul>	<p>maks. 2 kg</p> <p>❄ - 40 °C</p> <p>☞, 0 - 800 dev/dak</p> <p>EcoPerfect, SpeedPerfect, Hassas Durulama,</p>
<p>*** <b>Sport / Fitness</b></p> <p>Spor ve rahat giysileri için mikrofiber tekstiller</p> <p><b>Bilgiler</b></p> <ul style="list-style-type: none"> <li>■ Çamaşırları yumuşatıcı ile yıkamayınız.</li> <li>■ Yıkamadan önce deterjan çekmecesini (her bölümünü) iyice yumuşatıcı artıklarından arındırınız.</li> </ul>	<p>maks. 2 kg</p> <p>❄ - 40 °C</p> <p>☞, 0 - 800 dev/dak</p> <p>EcoPerfect, SpeedPerfect, Ön yıkama, Hassas Durulama, Kolay ütöleme</p>
<p>* <b>SpeedPerfect</b> ayarında daha düşük dolum miktarı</p> <p>** maks. sıkma devir sayısı modele bağlıdır</p> <p>*** Program modele bağlıdır</p>	

Program/Çamaşır Türü/Uyarılar	Ayarlar
<p>*** <b>Perde</b></p> <p>3,5 kg ağır perdeler veya 25 - 30 m<sup>2</sup> hafif tül</p> <p><b>Bilgiler</b></p> <ul style="list-style-type: none"> <li>■ Azaltılmış durulama ve son suda bekletme,</li> <li>■ Tüller için, makinede yıkanan çamaşırlar için uygun olan deterjan kullanılmalıdır.</li> <li>■ <b>Ön yıkama</b> tuşu fabrika tarafından önceden ayarlanmıştır. Ön yıkama seçilmezse, tuşu devre dışı bırakınız.</li> </ul>	<p>maks. 3,5 kg</p> <p>❄ - 40 °C</p> <p>☒, 0 - 800 dev/dak</p> <p>EcoPerfect, SpeedPerfect, Ön yıkama, Hassas Durulama</p>
<p>*** <b>Gece Modu</b></p> <p>geceleri yıkama yapmak için özellikle sessiz yıkama programı, yünü, keten, sentetik ve karışık dokuma tekstiller için uygun</p> <p><b>Bilgiler</b></p> <ul style="list-style-type: none"> <li>■ bitiş sinyali devre dışı,</li> <li>■ son suda bekletme içermeyen program bitışı. Programı sonlandırmak için sıkma devir sayısı seçiniz veya program seçme düğmesini Boşaltma konumuna getiriniz. Ardından  tuşunu seçiniz.</li> </ul>	<p>maks. 4 kg</p> <p>❄ - 40 °C</p> <p>☒, 0 - 1200 dev/dak</p> <p>EcoPerfect, SpeedPerfect, Ön yıkama, Hassas Durulama, Kolay ütüleme</p>
<p>*** <b>İç giyim</b></p> <p>Örn. kadifeden, dantelli, likradan, ipekten veya satenden yapılan hassas, yıkanabilen iç çamaşırlar için</p>	<p>maks. 1 kg</p> <p>❄ - 40 °C</p> <p>☒, 0 - 600 dev/dak</p> <p>EcoPerfect, SpeedPerfect, Hassas Durulama, Kolay ütüleme</p>
<p>*** <b>Yorgan</b></p> <p>Makinede yıkanabilen sentetik elyaf dolu tekstiller, yastıklar, banyo havluları ve gündelik havular; kuştüyü ile doldurulmuş tekstiller için de uygundur</p> <p><b>Bilgi:</b> . Büyük parçalar tek tek yıkanmalıdır. Hassas deterjan kullanınız - lütfen bakım etiketine dikkat ediniz. Deterjan dozunu tasarruflu biçimde ayarlayınız.</p>	<p>maks. 2,5 kg</p> <p>❄ - 60 °C</p> <p>☒, 0 - 1200 dev/dak</p> <p>EcoPerfect, SpeedPerfect, Hassas Durulama</p>
<p>*** <b>Kuş tüyü</b></p> <p>makinede yıkanabilen sentetik elyaf dolu tekstiller, yastıklar, yatak örtüleri; kuştüyü ile doldurulmuş tekstiller için de uygundur.</p> <p><b>Bilgi:</b> . Büyük parçalar tek tek yıkanmalıdır. Hassas deterjan kullanınız - lütfen bakım etiketine dikkat ediniz. Deterjan dozunu tasarruflu biçimde ayarlayınız.</p>	<p>maks. 2,5 kg</p> <p>❄ - 60 °C</p> <p>☒, 0 - 1200 dev/dak</p> <p>EcoPerfect, SpeedPerfect, Hassas Durulama</p>
<p>* <b>SpeedPerfect</b> ayarında daha düşük dolum miktarı</p> <p>** maks. sıkma devir sayısı modele bağlıdır</p> <p>*** Program modele bağlıdır</p>	

Program/Çamaşır Türü/Uyarılar	Ayarlar
<b>Gömlek / Bluz</b>	maks. 2 kg
Pamuk, keten, sentetik veya karışık dokumalardan, ütülenmesi gerekmeyen gömlekler/bluzlar.	✳ - 60 °C
<b>Bilgiler</b>	☞, 0 - 800 dev/dak
■ <b>Kolay ütüleme</b> ayarında gömlekler/bluzlar sadece kısa sikılır, su damlayacak ıslaklıkta asılır. → Kendiliğinden ütülenme etkisi	EcoPerfect, SpeedPerfect, Ön yıkama,
■ İpek/hassas malzemeden gömlekler/bluzlar <b>Hassas / İpek</b> programında yıkanmalıdır.	Hassas Durulama, Kolay ütüleme
* <b>SpeedPerfect</b> ayarında daha düşük dolum miktarı	
** maks. sıkma devir sayısı modele bağlıdır	
*** Program modele bağlıdır	

## Kolalama

**Bilgi:** Çamaşırılar yumuşatıcı ile yıkanmamalıdır.

Kolalama işlemi, sıvı kolalama maddesi ile özellikle durulama ve pamuklu programında gerçekleştirilebilir. Kolalama maddesini, dozunu üreticinin verdiği bilgilere göre ayarlayarak ☞ bölmesine (gerekirse daha önce temizleyiniz) doldurunuz.

## Boyama / Boyasını çıkarma

Sadece ev temizliği ölçülerinde boyayınız. Tuz paslanmaz çeliğe tesir edebilir! Boya maddesi üreticisinin talimatlarını dikkate alınız.

Çamaşırılardan boyasını çamaşır makinesinde **çıkarmayınız!**

## Yumuşatma

1. Cihazı açınız.
2. **Pamuklular 30 °C** programını seçiniz.
3. **II** numaralı deterjan bölmesine yumuşatma maddesi/deterjan doldurunuz.
4. **▷00** tuşunu seçiniz. Program başlar.
5. Programı durdurmak için yaklaşık 10 dakika sonra **▷00** tuşuna basınız.
6. Yumuşatma işleminden sonra, gerekirse programı değiştiriniz veya eğer program devam ettirilecekse, tekrar **▷00** tuşuna basınız.

## Bilgiler

- Aynı renkli çamaşırılar doldurunuz.
- Ek deterjana gerek yoktur, yumuşatıcı suda bekletme işlemi için kullanılır.



## P+ Program ön ayarları

Program ön ayarları, program seçildikten sonra gösterge alanında görüntülenir.

Ön ayarları değiştirebilirsiniz.

Programa göre seçilebilir program ayarlarına ilişkin genel bakışı → Sayfa 27 sonrasında bulabilirsiniz.

### Sıcaklık

(Isı)

Program öncesinde ve program sırasında, program ilerlemesine bağlı olarak ayarlanmış sıcaklığı değiştirebilirsiniz.

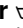
Ayarlanabilir maksimum sıcaklık seçilen programa bağlıdır.

### Sıkma devir sayısı

(Sıkma)

Program öncesinde ve program sırasında, program ilerlemesine bağlı olarak sıkma devir sayısını (devk/dak olarak; dakikada devir sayısı) değiştirebilirsiniz.

**Ayar 0** : Son sıkma yok, sadece su boşaltılır. Çamaşırlar ıslak olarak tambur içinde kalır, örneğin sıkma işlemine izin verilmeyen çamaşırlar için.

**Ayar**  : Sıkma iptal = Son suda bekletme, çamaşırlar son durulama sonrasında suyun içinde kalır.

Program sonunda çamaşırlar hemen çamaşır makinesinden alınmayacaksa, kırışık oluşumunu engellemek için sıkma iptali seçebilirsiniz.


Programın devam ettirilmesi/sonlandırılması için → Sayfa 38

Ayarlanabilir maksimum devir sayısı seçilen programa ve modele bağlıdır.

## Kalan süre



**Programı başlatmadan önce** program sonunu (kalan zaman) saatlik adımlarla (h=saat) maksimum 24h olarak önceden seçebilirsiniz.

Bunun için:

1. Program seçiniz.  
Seçilen program için program süresi, örneğin **2:30** (saat:dakika) olarak görüntülenir.
2. İstenen saat sayısı görünene kadar **Kalan süre** tuşuna basınız.  
**Bilgi:** **Kalan süre +** tuşuyla ayar değerleri artırılır ve **Kalan süre -** tuşuyla azaltılır.
3.  tuşunu seçiniz.  
Program başlar.  
Gösterge alanında seçilen saat sayısı, örneğin **8h** görüntülenir ve yıkama programı başlayana kadar geriye sayım yapılır. Sonra program süresi görüntülenir.

**Bilgi:** Program devam ederken program süresi otomatik olarak ayarlanır. Program ön ayarlarının veya ayarlarının değiştirilmesi de program süresinde değişikliklere sebep olabilir.

**Program başlatıldıktan sonra** (bir Kalan süre süresi seçilmişse ama yıkama programı başlatılmadıysa) önceden seçilmiş saat sayısını aşağıdaki gibi değiştirebilirsiniz:

1.  tuşunu seçiniz.
2. **Kalan süre -** veya **+** tuşuyla saat sayısını değiştiriniz.
3.  tuşunu seçiniz.

**Programın başlatılmasından sonra** isteğe göre çamaşır ekleyebilir veya çıkarabilirsiniz. → Sayfa 38

## P+ Ek program ayarları

Programa göre seçilebilir ek ayarlara ilişkin genel bakışı → *Sayfa 27* sonrasında bulabilirsiniz.

### SpeedPerfect

SpeedPerfect ayarı olmadan seçilen programla kıyaslanabilir yıkama etkisine sahip, daha kısa sürede ama daha yüksek enerji tüketimiyle yıkamak için.

**Bilgi:** Maksimum dolum miktarını aşmayınız.  
Programa genel bakış → *Sayfa 27*

### EcoPerfect

Sıcaklığı azaltılarak enerjisi optimize edilmiş yıkama, EcoPerfect ayarı olmadan seçilen programla kıyaslanabilir yıkama etkisine sahip.

### Ön yıkama

Çok kirli çamaşırlar için.

**Bilgi:** Deterjan I ve II bölmelerine bölünerek doldurulmalıdır.

### Hassas Durulama

Çok hassas ciltler ve/veya suyu çok yumuşak bölgeler için yüksek su seviyesi ve ilave durulama işlemi.





### Kolay ütüleme

Özel sıkma işlemi ve sonrasında gevşetme ve daha düşük sıkma devir sayısı sayesinde daha az kırıçıklık olmasını sağlar.

**Bilgi:** Çamaşırlarda kalan nem oranı artar.

## Leke seçimi

Toplam 4 farklı leke türü seçebilirsiniz.

	Yağ lekesi
	Kan lekesi
	Kırmızı meyve suyu
	Çimen lekesi

Çamaşır makinesi orta yıkama sıcaklığını, tambur hareketini ve yumuşatma süresini doğrudan leke türüne göre ayarlar. Sıcak veya soğuk su, hassas veya yoğun yıkama ve uzun veya kısa yumuşatma, her leke için ayrı ve özel bir yıkama programının kullanılmasını sağlar. Böylece lekeler optimum biçimde temizlenmiş olur.

**Bilgi:** Tuşa uzun süre basıldığında, ayar değerleri otomatik ilerler.

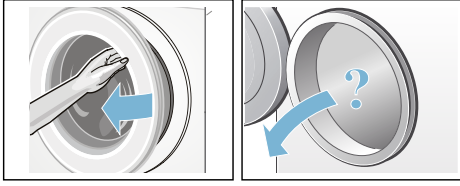


## Cihazın kumanda edilmesi

### Çamaşır makinesinin hazırlanması

**Bilgi:** Çamaşır makinesi, **usulüne uygun biçimde kurulmuş** ve **bağlanmış** olmalıdır. Şundan itibaren → *Sayfa 13*

1. Elektrik fişini takınız.
2. Su musluğunu açınız.
3. Çamaşır doldurma kapağını açınız.
4. Tamburun tamamen boşaltıldığından emin olunuz. Gerekliyorsa boşaltınız.



### Programın seçilmesi/cihazın açılması

① tuşuna basınız. Cihaz açılmıştır.

Ardından daima fabrikada ayarlanmış olan program **Pamuklular** gösterilir.

Programı kullanabilir veya başka bir program seçebilirsiniz. Program seçme düğmesi iki yöne de çevrilebilir.

**Bilgi:** Çocuk emniyetini aktifleştirdiyse, başka bir programı ayarlamadan önce çocuk emniyetini deaktivleştirmelisiniz. → *Sayfa 38*

Program seçme düğmesinde gösterge lambası yanar ve gösterge alanında seçilen program için **Program ön ayarları** görünür:

- Sıcaklık,
- Sıkma devir sayısı,
- Program süresi ve bununla değişmeli olarak maksimum yük ve

- Su ve enerji tüketimine ilişkin uyarılar.

**Tambur iç aydınlatması** olan cihazlarda:

Cihaz devreye sokulduktan sonra, çamaşır doldurma kapağı açılıp kapatıldıktan sonra ve ayrıca program başlatıldıktan sonra, tamburun içi aydınlatılır. Aydınlatma kendiliğinden kapanır.

### Çamaşırın tambura yerleştirilmesi

**⚠ Uyarı**

**Ölüm tehlikesi!**

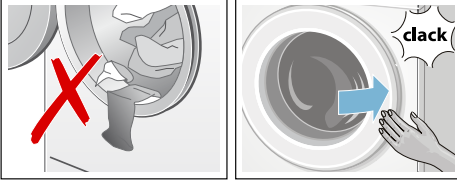
Örn. leke çıkarma maddesi/yıkama benzinini gibi çözücü madde içeren temizleme maddeleri ile ön işlem yapılmış çamaşır makineye yerleştirildikten sonra patlamaya neden olabilir.

Çamaşırını elde iyice durulayınız.

### Bilgiler

- Büyük ve küçük çamaşırını birlikte yıkayınız. Farklı büyüklükte çamaşırını birlikte yıkayınca, sıkma işlemi esnasında daha muntazam ve dengeli dağılır. Teker teker yıkanan çamaşır dengersiz dönmeye neden olabilir.
- Belirtilen maksimum dolum miktarına dikkat ediniz. Aşırı doldurma yıkama sonucunu kötü etkiler ve daha fazla kırısklık oluşmasına neden olabilir.

1. Ön ayırma işlemi yapılmış çamaşırını tambura yerleştiriniz.
2. Çamaşır doldurma kapağı ile lastik conta arasına çamaşır sıkışmamasına dikkat ediniz ve sonra çamaşır doldurma kapağını kapatınız.



▶▶ tuşunun gösterge lambası yanıp söner ve gösterge alanında programın ayarları görünür.

## Deterjan ve bakım malzemesinin dozlanması ve doldurulması

### Dikkat!

#### Cihaz hasarı

Temizlik maddeleri ve çamaşır ön işleme maddeleri (örneğin leke çıkarıcılar, ön yıkama spreyleri, ...) çamaşır makinesinin yüzeyine temas ederse hasar verebilir.

Bu maddelerin çamaşır makinesi yüzeyine temas etmemesini sağlayınız. Gerekirse sprey artıkları ve artıklar / damlalar hemen ıslak bir bezle temizlenmelidir.

### Dozajlama

Deterjanları ve koruyucu maddeleri aşağıdaki biçimde dozlayınız:

- Su sertlik derecesi; bağlı olduğunuz su şebekesi işletmesinden öğrenebilirsiniz
- Ambalajın üzerindeki üretici bilgileri
- Çamaşır miktarı
- Kirlilik → Sayfa 26

## Doldurma

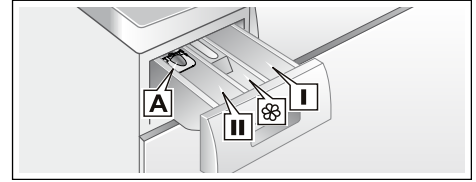
### ⚠ Uyarı

#### Gözlerde/ciltte tahriş!

Makine çalışırken deterjan çekmecesinin açılması halinde, dışarıya deterjan/bakım maddesi sıçrayabilir. Çekmeceyi dikkatlice açınız. Deterjan / bakım maddesi temas ederse gözü veya cildi bol suyla yıkayınız. Yanlışlıkla yutulması halinde, doktora danışınız.

**Bilgi:** Katı akışkan yumuşatıcı ve şekil verici maddeler su ile inceltilmelidir. Çamaşır makinesinin su borusu sisteminde tıkanmaları engeller.

Deterjanı ve bakım maddesini ilgili bölmelere doldurunuz:



Dozajlama yardımcı A sıvı deterjan için

Bölme II Esas yıkama için deterjan, su yumuşatıcı, ağartıcı, leke çıkarma maddesi

Bölme ☼ Yumuşatıcı, sıvı kola; **maks** değerini aşmayınız

Bölme I Ön yıkama işlemi için deterjan

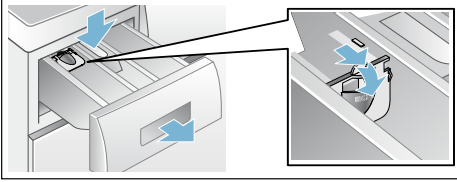
1. Deterjan çekmecesini dayanak noktasına kadar dışarı çekiniz.
2. Deterjan ve/veya bakım maddesi doldurunuz.
3. Deterjan çekmecesini kapatınız.

## Sıvı deterjan için dozajlama yardımcısı\*

\* modele bağlı

Sıvı deterjan dozajlanması için dozajlama yardımcısını konumlandırınız:

1. Deterjan çekmeceğini dışarı çekiniz. Üniteyi aşağı bastırınız ve çekmeceyi tamamen çıkarınız.
2. Dozajlama yardımcısını öne itiniz, aşağı bastırınız ve yerine oturtunuz.
3. Çekmeceyi yeniden yerleştiriniz.



**Bilgi:** Dozajlama yardımcısını jöle kıvamındaki deterjanlarda ve toz deterjanlarda ve ön yıkamalı programlarda ve kalan zaman seçilen programlarda kullanmayınız.

**Dozajlama yardımcısı olmayan modellerde** sıvı deterjanı ilgili dozajlama haznesine doldurunuz ve bunu tamburun içine yerleştiriniz.

## Program ön ayarlarının değiştirilmesi

Ön ayarları bu yıkama işlemi için kullanabilir veya değiştirebilirsiniz.

Bunun için istediğiniz ayar görüntülenene kadar ilgili tuşa peş peşe basınız.

**Bilgi:** Tuşa uzun süre basıldığında, ayar değerleri son değere kadar otomatik ilerler. Daha sonra yeniden tuşa basınız, böylece yeniden ayar değerlerini değiştirebilirsiniz.

Ayarlar onaylanmadan etkindir.

Çamaşır makinesi kapatıldıktan sonra bellekte tutulmazlar.

Program ön ayarları → Sayfa 33

## Ek program ayarlarının seçilmesi

Ek ayarların seçilmesiyle yıkama süreci sizin çamaşırlarınıza göre daha iyi ayarlanabilir.

Programın ilerlemesine bağlı olarak, ayarlar seçilebilir ya da kaldırılabilir.

Ayar etkin olduğunda tuşların gösterge lambaları yanar.

Ayarlar, çamaşır makinesi kapatıldıktan sonra bellekte tutulmazlar.

Ek program ayarları → Sayfa 34


## Programın başlatılması

▶||| tuşunu seçiniz. Gösterge lambası yanar ve program başlatılır.

Program sırasında gösterge alanında kalan zaman veya yıkama programı başladıktan sonra program süresi ve program ilerlemesi sembolleri görüntülenir.

Gösterge alanı → Sayfa 24

## Bilgi: Köpük algılama sistemi

Gösterge alanında ek olarak  sembolü yanarsa yıkama programı esnasında çamaşır makinesi çok fazla köpük tespit etmiştir ve bunun için köpüğü yok etmek amacıyla otomatik olarak ek durulama işlemlerini devreye sokmuştur.

Aynı miktarda çamaşır yükü söz konusu olan bir sonraki yıkama işleminde daha az deterjan kullanınız.

Programın ayarının yanlışlıkla değiştirilmesini istemiyorsanız aşağıda açıklandığı gibi çocuk emniyetinizi seçiniz.

## Çocuk kilidi 3 san.

Çamaşır makinesinde, ayarlanmış fonksiyonların yanlışlıkla veya istenmeden değiştirilmesine karşı önlem alabilirsiniz. Bunun için çocuk emniyetini aktifleştiriniz.

**Etkinleştirmek/etkinliğini kaldırmak** için yaklaşık 3 saniye süresince **Kalan süre** - ve + tuşlarına birlikte basınız. Gösterge alanında ∞ sembolü görülür.

- ∞ yanıyor: Çocuk emniyeti aktiftir.
- ∞ kısa aralıklarla yanıp sönüyorsa: Çocuk emniyeti etkindir ve program seçme düğmesi döndürülmüştür ve bir tuşa basılmıştır.

**Bilgi:** Çocuk emniyeti çamaşır makinesi kapatıldıktan sonra da bellekte tutulur. Daha sonra, sonraki program seçiminden önce çocuk emniyeti devre dışı bırakılmalıdır.

## Çamaşır ilave edilmesi

Programın başlamasından sonra isteğe göre çamaşır ekleyebilir veya çıkarabilirsiniz.

Bunun için ▷ tuşunu seçiniz.

▷ tuşunun gösterge lambası yanıp söner ve makine, ekleme yapmanın mümkün olup olmadığını kontrol eder.

Gösterge alanında:

- **her iki** sembol - P - ve ⊕ yanıyor ekleme mümkün değildir.
- - P - yanıyor bir ekleme işlemi mümkün değildir.

**Programa devam etmek için** ▷ tuşuna basınız. Program otomatik olarak devam edecektir.

## Bilgiler

- Çamaşır ekleme esnasında doldurma kapağını çok uzun süre açık bırakmayınız - çamaşırdan çıkan su dışarı akabilir.

- Yüksek su seviyesinde, yüksek sıcaklıkta veya dönen tamburda, güvenlik sebeplerinden dolayı çamaşır doldurma kapağı kilitli kalır ve çamaşır ilave etmek mümkün olmaz.
- Dolum miktarı göstergesi ekleme sırasında etkin değildir.

## Programın değiştirilmesi

Kazara yanlış bir program başlattığınızda, programı aşağıdaki gibi değiştirebilirsiniz:

1. ▷ tuşunu seçiniz.
2. Başka program seçiniz.
3. ▷ tuşunu seçiniz. Yeni program baştan başlar.

## Programın durdurulması

Yüksek sıcaklık dereceli programlarda:

1. ▷ tuşunu seçiniz.
2. Çamaşırın soğutulması: **Durulama** seçiniz.
3. ▷ tuşunu seçiniz.

Düşük sıcaklık dereceli programlarda:

1. ▷ tuşunu seçiniz.
2. **Sıkma** veya **Boşaltma** seçiniz.
3. ▷ tuşunu seçiniz.

## Suda bekletme sırasında program bitişi

Gösterge alanında ∞ yanıp söner ve seçilen program için ön ayarlı sıkma devir sayısı ve kalan program süresi gösterilir.

Aşağıdakileri yaparak programı devam ettiriniz:

- ▷ tuşunu seçiniz veya
- sıkma devir sayısını değiştiriniz veya program seçme düğmesini **Boşaltma** konumuna getiriniz ve ardından ▷ tuşunu seçiniz.

## Program sonu

Gösterge alanında - 0 - ve 00 görünür.  
D00 tuşunun gösterge lambası söner.

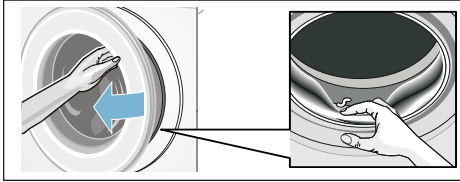
## Çamaşırların çıkarılması/ cihazın kapatılması

1. Çamaşır doldurma kapağını açınız ve çamaşırları çıkarınız.
2. 0 tuşuna basınız. Cihaz kapalıdır.
3. Su musluğunu kapatınız.

**Bilgi:** Aquastop modellerinde gerekmez.

### Bilgiler

- Tamburun içinde çamaşır unutmayınız. Bir sonraki çamaşır yıkama işleminde bu parçalar çekebilir veya başka çamaşırları boyayabilir.
- Muhtemelen mevcut olan yabancı cisimleri tamburdan ve lastik contadan çıkarınız – paslanma tehlikesi.
- Lastik conta silinerek kurulanmalıdır.



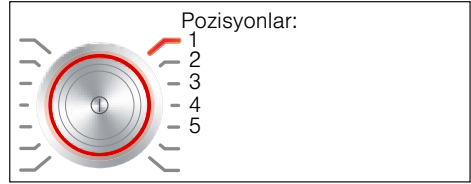
- Çamaşır doldurma kapağını ve deterjan çekmecelerini açık bırakarak, kalan suyun kurumasını sağlayınız.  
→ Sayfa 41
- Daima program sonunu bekleyiniz, aksi halde cihaz halen kilitleli olabilir. Sonra cihazı açınız ve kilidin açılmasını bekleyiniz.
- Program sonunda gösterge alanı sönerse, enerji tasarrufu modu etkindir. Etkinleştirmek için herhangi bir tuşa basınız.

## Cihaz ayarları

Aşağıdaki ayarları değiştirebilirsiniz:

- Tuşlar ve uyarı sinyalleri için ses şiddeti (örneğin program sonunda) ve/veya
- cihazı otomatik kapatma seçimi/ seçiminin kaldırılması fonksiyonu ve/veya → Sayfa 12
- tambur bakımı uyarı sinyalinin açılması/kapatılması (modele bağlı olarak).

Ayarları değiştirmek için daima önce ayar modunu etkinleştirmeniz gerekir.



## Ayar modunun etkinleştirilmesi

1. 0 tuşuna basınız.  
Cihaz açılır ve **Pamuklular** programı pozisyon 1 içinde görüntülenir.
2. **Sıcaklık** tuşuna basınız ve aynı anda program seçme düğmesini sağa, pozisyon 2'ye çeviriniz. Tuşu serbest bırakınız.

Ayar modu etkinleştirilir ve gösterge ekranında uyarı sinyalleri için ön ayarlı ses şiddetleri görünür.

Şimdi ayarları değiştirebilirsiniz:

## Sinyal sesi şiddetinin değiştirilmesi

**Kalan süre +** veya **-** tuşuyla program seçme düğmesi pozisyonlarında değişiklik yapınız:

- 2: Uyarı sinyalleri için ses şiddeti ve/veya
- 3: tuş sinyalleri için ses şiddeti.



0 = kapalı, 1 = hafif,  
2 = orta, 3 = sesli,  
4 = çok sesli

Ayar modu sonlandırılmalı veya:

## Cihazı otomatik kapatma seçimi/seçiminin kaldırılması

**Kalan süre +** veya **-** tuşuyla program seçme düğmesi pozisyonu 4'te otomatik kapatmayı açma (On) veya kapatma (OFF) fonksiyonunu seçebilirsiniz.

Ayar modu sonlandırılmalı veya:

## Tambur bakımı uyarı sinyalinin açılması/kapatılması

modele bağlı olarak

**Kalan süre +** veya **-** tuşuyla program seçme düğmesi pozisyon 5'te **Kazan temizleme** uyarı sinyalini açabilir (On) veya kapatabilirsiniz (OFF).

## Ayar modunun sonlandırılması

Ayarları tamamlamak ve kaydetmek için ① tuşuna basınız.

Cihaz kapatılmıştır. Seçilen ayarlar yeniden açıldığında etkili olur.



## Sensör

### Miktar otomatığı

Tekstil türüne ve çamaşır yüküne bağlı olarak, miktar otomatığı su tüketimini ve program süresini her programda en iyi şekilde ayarlar.

### Dengesiz dağılım kontrol sistemi

Otomatik denge kontrol sistemi dengesizlikleri algılar ve birkaç kez sıkılaşmaya başlama işlemi yaparak, çamaşırın muntazam dağılmasını sağlar.

Güvenlik sebeplerinden dolayı, çamaşırın çok dengesiz dağılmış olması halinde, devir sayısı düşürülür veya sıkma işlemi yapılmaz.

**Bilgi:** Küçük ve büyük çamaşırın birlikte tambura yerleştiriniz.  
→ Sayfa 35, → Sayfa 46

### Aqua sensör

programa ve modele göre

Aqua sensör, yıkama işlemi esnasında yıkama suyunun bulanıklık derecesini (bulanıklık pislik ve deterjan artıklarından dolayı oluşur) kontrol eder. Suyun bulanıklığına bağlı olarak, yıkama işlemlerinin süresi ve sayısı belirlenir.





## Temizleme ve bakım

### ⚠️ Uyarı

#### Ölüm tehlikesi!

Elektrik gerilimi ileten parçalar ile temas halinde elektrik çarpması tehlikesi söz konusudur.

Cihazı kapatarak elektrik fişini çekiniz.

### ⚠️ Uyarı

#### Zehirlenme tehlikesi!

Yıkama benzini gibi çözücü içeren temizleme maddeleri zehirli buharlar oluşturabilir.

Çözücü madde içeren temizleme maddeleri kullanmayınız.

### Dikkat!

#### Cihaz hasarı

Yıkama benzini gibi çözücü içeren temizleme maddeleri, makinenin yüzeylerine ve parçalarına zarar verebilir.

Çözücü madde içeren temizleme maddeleri kullanmayınız.

### Biyofilm oluşmasını ve kötü koku oluşumunu aşağıdaki yöntemle engelleyebilirsiniz:

#### Bilgiler

- Çamaşır makinesinin yerleştirildiği odanın iyi biçimde havalandırıldığından emin olunuz.
- Çamaşır makinesini kullanmadığınızda çamaşır doldurma kapağını ve deterjan gözünü hafif açık bırakınız.
- Belirli aralıklarla ve toz deterjan kullanarak **Pamuklular 60 °C** programla yıkama yapınız.

## Makine gövdesi/kumanda bölümü

- Gövdeyi ve kumanda bölümünü yumuşak, nemli bir bezle siliniz.
- Deterjan kalıntılarını hemen temizleyiniz.
- Tazyikli su ile temizlenmemelidir.

## Yıkama tamburu

Klorsuz temizleme maddesi kullanınız, bulaşık teli veya çelik tel yumağı kullanmayınız.

Çamaşır makinesinde koku oluşumu durumunda veya tamburu temizlemek için **Kazan temizleme 90 °C** programını çamaşırsız olarak yürütünüz. Bu sırada toz deterjan kullanınız.

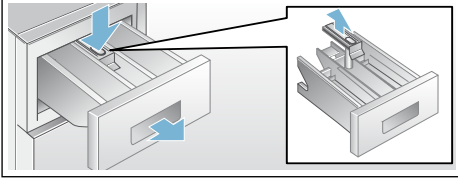
## Kireç giderme

Deterjan dozajlaması doğru olduğunda, kireçten arındırmaya gerek yoktur. Gerekli olursa, kireçten arındırma maddesi üreticisinin verdiği bilgilere göre işlem yapınız. Uygun kireç gidericileri internet sayfamız üzerinden veya yetkili servisimiz üzerinden satın alabilirsiniz. → Sayfa 48

## Deterjan çekmecesini ve bölmeleri

Deterjan ve yumuşatıcı artıkları mevcut olduğu zaman:

1. Deterjan çekmecesini dışarı çekiniz. Üniteyi aşağı bastırınız ve çekmeceyi tamamen çıkarınız.
2. Üniteyi dışarı çıkarınız: Parmak ile üniteyi alttan yukarıya bastırınız.



3. Su giriş kabını ve üniteyi su ve fırça ile temizleyiniz ve silip kurulayınız. Gövdenin içini de temizleyiniz.
4. Üniteyi takınız ve yerine oturmasını sağlayınız (silindiri kılavuz pime takınız).
5. Deterjan çekmecesini içeri itiniz.

**Bilgi:** Deterjan çekmecesini açık bırakarak, kalan suyun kurumasını sağlayınız.

## Pis su pompası tıkanmış, acil durum boşaltma işlemi

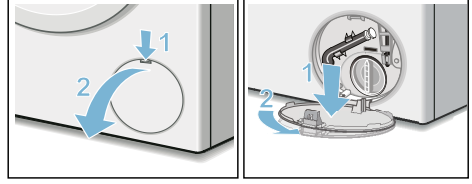
### Uyarı

#### Yanma tehlikesi!

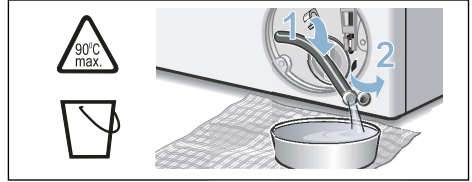
Deterjanlı su, yüksek sıcaklıklarla çamaşır yıkandığında çok sıcaktır. Sıcak deterjanlı suya dokunulması halinde, haşlanarak yanma söz konusu olabilir. Deterjanlı yıkama suyunun soğumasını bekleyiniz.

1. Daha fazla su dolmaması ve deterjanlı su pompası üzerinden boşaltılmasına gerek kalmaması için, su musluğunu kapatınız.
2. Cihazı kapatınız. Elektrik fişini çekip prizden çıkarınız.

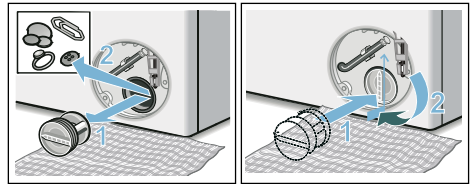
3. Servis kapağını açınız ve çıkarınız.



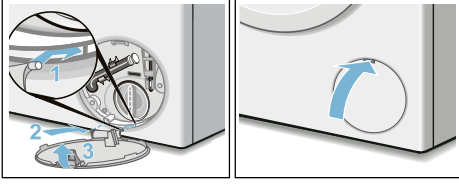
4. Su boşaltma hortumunu tutma düzeneğinden çıkarınız. Kapatma kapağını çekip çıkarınız. Deterjanlı suyu uygun bir kap içine akıtınız. Kapatma kapağını bastırıp takınız ve boşaltma hortumunu tutma düzeneğine takınız.



5. Pompa kapağını dikkatlice sökünüz, kalan su dökülebilir. Pompa kapağının iç kısmını, vida dişli bölümünü ve pompa gövdesini temizleyiniz. Pis su pompasının kanatlı çarkı döndürülebilir olmalıdır. Pompa kapağını tekrar yerine takınız ve vidalayınız. Tutamak dik konumda durmalıdır.



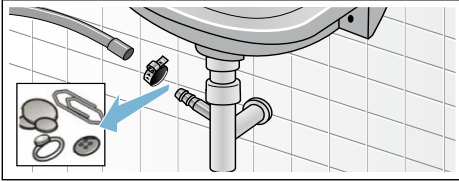
6. Servis kapağını takınız, yerine oturtunuz ve kapatınız.



**Bilgi:** Bir sonraki yıkama işleminde deterjanın kullanılmadan boşalma bölümüne akmasını önlemek için 1 litre suyu bölüm II içine dökünüz ve **Boşaltma** programını başlatınız.

### Sifon borusundaki atık su çıkış hortumu tıkanmış

1. Cihazı kapatınız. Elektrik fişini çekip prizden çıkarınız.
2. Hortum kelepçesini gevşetiniz. Boşaltma hortumunu dikkatlice çekiniz, kalan su dökülebilir.
3. Boşaltma hortumunu ve sifona bağlı uçları temizleyiniz.



4. Boşaltma hortumunu tekrar takınız ve bağlantı yerini hortum bileziği ile emniyete alınız.

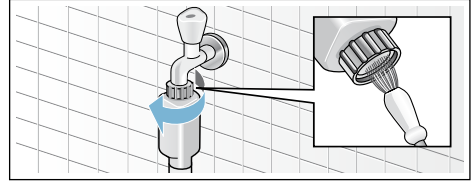
### Su girişindeki süzgeç tıkalı

**Bunun için önce giriş hortumundaki su basıncını gideriniz:**

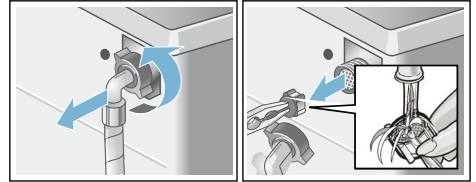
1. Su musluğunu kapatınız.
2. Herhangi bir program seçiniz (Durulama//Sıkma/Boşaltma hariç).
3. D [ ] tuşunu seçiniz. Programı yaklaşık 40 saniye çalıştırınız.
4. [ ] tuşuna basınız. Cihaz kapalıdır.
5. Elektrik fişini çekip prizden çıkarınız.

**Daha sonra süzgeçleri temizleyiniz:**

1. Hortumu musluktan çıkarınız. Süzgeci küçük bir fırça ile temizleyiniz.



2. Standart ve Aqua-Secure modellerinde cihazın arka tarafındaki süzgeci de temizleyiniz: Hortumu cihazın arka tarafından çıkarınız, Süzgeci bir pense ile dışarı çıkarınız ve temizleyiniz.



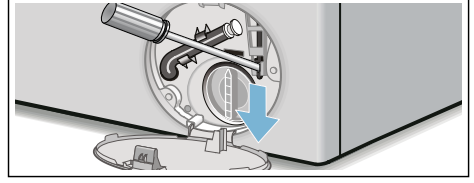
3. Hortumu bağlayınız ve sızdırmazlığını kontrol ediniz.

## ? Arıza durumunda ne yapılmalı?

### Acil kilit açma sistemi

Örneğin elektrik kesilmesi halinde Elektrik şebekesi akım beslemesi yeniden devreye girince, program çalışmaya devam eder.

Çamaşırlar yine de çıkarılmak isteniyorsa çamaşır doldurma kapağı aşağıda tarif edildiği gibi açılabilir:



### ⚠ Uyarı

#### Yanma tehlikesi!

Yüksek sıcaklıklarda çamaşır yıkandığında, sıcak deterjanlı suya ve çamaşırlara dokunulması halinde haşlanma söz konusu olabilir. Duruma göre, önce soğumasını beklemeniz iyi olur.

### ⚠ Uyarı

#### Yaralanma tehlikesi!

Dönen tamburun içine ellerinizi sokarsanız, elleriniz yaralanabilir. Dönen tamburun içine ellerinizi sokmayınız. Tambur artık dönmeyene kadar bekleyiniz.






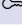

### Dikkat!

#### Su hasarları





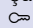


Dışarı akan veya taşan sudan dolayı su hasarları oluşabilir. Camdan su görünüyorsa, çamaşır doldurma kapağını açmayınız.


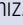
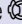
1. Cihazı kapatınız. Elektrik fişini çekip prizden çıkarınız.
2. Pis suyu boşaltınız. → Sayfa 42
3. Acil durumda açma düzenini bir alet ile aşağı doğru çekiniz ve serbest bırakınız.  
Ardından çamaşır doldurma kapağı açılabilir.

## Gösterge alanındaki bilgiler

Gösterge	Sebeup/Yardım
- P - ve 	Çamaşır doldurma kapağı kilitli. Çamaşır eklenmesi mümkün.
- P -	<ul style="list-style-type: none"> <li>■ Sıcaklık çok yüksek. Sıcaklık düşene kadar bekleyiniz.</li> <li>■ Su seviyesi çok yüksek. Çamaşır ilave edilmesi mümkün değildir. Çamaşır doldurma kapağını hemen kapatınız. Programı devam ettirmek için  tuşuna basınız.</li> </ul>
 yanıp sönüyor	<ul style="list-style-type: none"> <li>■ Çamaşır sıkışmış olabilir. Lütfen çamaşır doldurma kapağını yeniden açınız ve kapatınız ve  tuşuna basınız.</li> <li>■ Gerekirse çamaşır doldurma kapağını bastırıp kapatınız ya da çamaşırıkları çıkarınız ve yeniden basıp kapatınız.</li> <li>■ Gerekirse cihazı kapatınız ve yeniden açınız. Programı açınız ve kişisel ayarları yapınız. Programı başlatınız.</li> </ul>
 yanıyor	<ul style="list-style-type: none"> <li>■ Musluğu sonuna kadar açınız.</li> <li>■ Su giriş hortumu katlanmış/sıkıştırılmış,</li> <li>■ Su basıncı çok düşük. Süzgeci temizleyiniz. → Sayfa 43</li> </ul>
E:18	<ul style="list-style-type: none"> <li>■ Pis su pompası tıkanmış. Pis su pompasını temizleyiniz. → Sayfa 42</li> <li>■ Boşaltma hortumu/Boşaltma borusu tıkanmış. Sifona bağlı tahliye hortumunu temizleyiniz. → Sayfa 43</li> </ul>
E:23	Küvet içinde su var, cihaz sızdırıyor. Su musluğunu kapatınız. Yetkili servisi çağırınız! → Sayfa 48
	Çocuk güvenliği etkinleştirildi; devre dışı bırakınız. → Sayfa 38
 yanıyor	Çok fazla köpük algılandı, ek durulama işlemleri devreye sokuldu. Aynı miktarda çamaşır yükü söz konusu olan bir sonraki yıkama işleminde daha az deterjan kullanınız.
Kazan temizleme* programı için gösterge lambası yanıp sönüyor * modele bağlı	<p><b>Kazan temizleme 90 °C</b> programını veya 60 °C'lik tambur ve pis su haznesi temizleme ve bakım programını yürütünüz.</p> <p><b>Bilgiler</b></p> <ul style="list-style-type: none"> <li>■ Programı çamaşır olmadan yürütünüz.</li> <li>■ Toz deterjan veya ağartıcı içeren deterjan kullanınız. Köpük oluşmasını önlemek için, çamaşır makinesi üreticisinin tavsiye ettiği deterjan miktarının yarısını kullanınız. Yünlü veya hassas çamaşır deterjanı kullanmayınız.</li> <li>■ Uyarı sinyalinin açılması/kapatılması → Sayfa 40</li> </ul>
diğer göstergeler	Cihazı kapatınız, 5 saniye bekleyiniz ve tekrar açınız. Görüntü yeniden belirirse, yetkili servise telefon ediniz. → Sayfa 48

## Arıza durumunda ne yapılmalı?

Arızalar	Sebeup/Yardım
Dişarı su akıyor.	<ul style="list-style-type: none"><li>■ Boşaltma hortumunu doğru biçimde sabitleyiniz/değiřtiriniz.</li><li>■ Giriř hortumunun vida diřli baęlantısını sıkınız.</li></ul>
Cihaza su gelmiyor. Deterjan durulanmamıř.	<ul style="list-style-type: none"><li>■  tuřuna basılmadı mı?</li><li>■ Su musluęu açılmamıř mı?</li><li>■ Süzgeç tıkanmıř olabilir mi? Süzgeci temizleyiniz. → Sayfa 43</li><li>■ Giriř hortumu katlanmıř mı veya sıkıřmıř mı?</li></ul>
Çamařır doldurma kapaęı açılmıyor.	<ul style="list-style-type: none"><li>■ Güvenlik fonksiyonu aktif. Program iptal? → Sayfa 38</li><li>■  Çocuk emniyeti aktifleřtirildi mi? Devre dıřı bırakınız. → Sayfa 38</li><li>■  (Durulama iptal = son suda bekleme hariç) mi seçildi? → Sayfa 38</li><li>■ Sadece acil durumda açma fonksiyonu üzerinden mi açmak mümkün? → Sayfa 44</li></ul>
Program çalıřmaya bařlamıyor.	<ul style="list-style-type: none"><li>■  veya <b>Kalan süre</b>-Süre tuřuna mı basıldı?</li><li>■ Çamařır doldurma kapaęı kapalı mı?</li><li>■  Çocuk emniyeti aktifleřtirildi mi? Devre dıřı bırakınız. → Sayfa 38</li></ul>
Program bařlatıldıktan sonra tamburda kısa süre silkelene/dönme.	Hata deęildir - yıkama programı bařlatılırken dahili bir motor testi nedeniyle tamburda kısa süreli bir silkelene ortaya çıkabilir.
Deterjanlı su cihazdan pompalanıp boşaltılmıyor.	<ul style="list-style-type: none"><li>■  (Durulama iptal = son suda bekleme hariç) mi seçildi? → Sayfa 38</li><li>■ Pis su pompasını temizleyiniz. → Sayfa 42</li><li>■ Su çıkıř borusunu ve/veya boşaltma hortumunu temizleyiniz.</li></ul>
Tamburun içinde su görünmüyor.	Hata yok – Su seviyesi görünen kısmın altında.
Sıkma sonucu tatmin edici deęil. Çamařırlar ıslak/çok nemli.	<ul style="list-style-type: none"><li>■ Hata yok – Denge kontrol sistemi sıkma iřlemini çamařırlar eřit daęılmadıęı için durdurdu. Küçük ve büyük çamařırları tambur içinde eřit daęıtınız.</li><li>■ <b>Kolay ütüleme</b> (modele baęlı) programı mı seçildi? → Sayfa 34</li><li>■ Çok düşük devir sayısı mı seçilmiř?</li></ul>
Birden fazla kez sıkma.	Hata yok – Denge kontrol sistemi dengesizlięi düzeltiyor.
Program süresi normalden daha uzun.	<ul style="list-style-type: none"><li>■ Hata yok – Denge kontrol sistemi çamařırları birkaç kez daęıtarak dengesizlięi düzeltiyor.</li><li>■ Hata yok – Köpük kontrol sistemi aktif – bir durulama süreci ek olarak devreye sokulur.</li></ul>
Program süresi, yıkama sürecinden deęiřiyor.	Hata yok – Program akıřı ilgili yıkama süreci için optimize ediliyor. Bu durum, gösterge alanındaki program süresinin deęiřmesine sebep olabilir.
Koruyucu bakım maddesi  bölmesinde su kalmıř.	<ul style="list-style-type: none"><li>■ Hata yok – Koruyucu bakım maddesinin etkisinde deęiřme yok.</li><li>■ Gerekirse ilgili üniteyi temizleyiniz.</li></ul>

Arızalar	Sebeup/Yardım
Çamaşır makinesinde koku oluşması.	<p><b>Kazan temizleme</b> veya <b>Pamuklular 90 °C</b> programını çamaşır olmadan yürütünüz.</p> <p>Bunun için toz deterjan veya ağartıcı içeren deterjan kullanınız.</p> <p><b>Bilgi:</b> . Köpük oluşmasını önlemek için, çamaşır makinesi üreticisinin tavsiye ettiği deterjan miktarının yarısını kullanınız. Yünlü veya hassas çamaşır deterjanı kullanmayınız.</p>
Gösterge alanında  sembolü yanıyor. Deterjan çekmesinden köpük çıkıyor olabilir.	<p>Çok fazla çamaşır deterjanı mı kullanıldı?</p> <p>Bir çorba kaşığı yumuşatıcı ve 1/2 litre su karıştırılmalıdır ve çekmece <b>II</b> bölmesine dökülmelidir (Outdoor tekstiller, spor tekstillerin ve kuş tuyu tekstilleri hariç)</p> <p>Deterjan dozajını bir sonraki yıkama işleminde azaltınız.</p>
Sıkma esnasında gürültü, titreşimler ve cihazın "Yürümesi" söz konusu.	<ul style="list-style-type: none"> <li>■ Cihaz konumu ayarlandı mı? Cihazı konumunu ayarlayınız. → <i>Sayfa 19</i></li> <li>■ Cihazın ayakları sabitlenmiş mi? Cihaz ayaklarını güvenli kılınız. → <i>Sayfa 19</i></li> <li>■ Taşıma güvenlik donanımları sökülüp çıkarılmış mı? Taşma güvenlik donanımlarını sökülüp çıkarınız. → <i>Sayfa 15</i></li> </ul>
Gösterge alanı/gösterge lambaları işletme esnasında çalışmıyor.	<ul style="list-style-type: none"> <li>■ Elektrik kesintisi?</li> <li>■ Sigorta atmış mı? Gerekirse evin sigortasını işler duruma getiriniz/değiştiriniz.</li> <li>■ Arıza tekrar ortaya çıkarsa, yetkili servise telefon ediniz.</li> </ul>
Çamaşırılarda deterjan artıkları var.	<ul style="list-style-type: none"> <li>■ Bazen fosfatsız deterjanlar suda çözülmeden artıklar içerir.</li> <li>■ <b>Durulama</b> programını seçiniz veya çamaşırılar yıkadıktan sonra fırçalayınız.</li> </ul>
Bekleme durumunda gösterge ekranında - P - görünüyor.	<ul style="list-style-type: none"> <li>■ Su seviyesi çok yüksek. Çamaşır ilave edilmesi mümkün değildir. Çamaşır doldurma kapağını hemen kapatınız.</li> <li>■ Programı devam ettirmek için  tuşuna basınız.</li> </ul>
Bekleme durumunda gösterge ekranında - P - ve  görünüyor.	Çamaşır doldurma kapağı kilitli. Çamaşır eklenmesi mümkün.
Bir hatayı kendiniz halledemiyorsanız (kapatma/açma sonrasında) veya bir onarım gerekiyse:	<ul style="list-style-type: none"> <li>■ Cihazı kapatınız ve elektrik fişini prizden çekip çıkarınız.</li> <li>■ Su musluğunu kapatınız ve yetkili servisi çağırınız.</li> </ul>



## Müşteri hizmetleri

Arızayı kendiniz gideremiyorsanız lütfen müşteri hizmetlerine başvurunuz. →  
Kapak sayfası

Gereksiz yere teknisyen talebini önlemek için, daima uygun bir çözüm buluyoruz.

Yetkili servise lütfen cihazın ürün numarasını (E-Nr.) ve imalat numarasını (FD) bildirin.

E-Nr. \_\_\_\_\_ FD \_\_\_\_\_

E no. Ürün numarası  
FD İmalat numarası

Bu bilgileri \*modele bağlı olarak bulabilirsiniz:

çamaşır doldurma penceresinin iç kısmı\*/açık servis kapağı\* ve cihazın arka yüzünde.

### Üreticinin yetkisine güveniniz.

Bize başvurunuz. Böylelikle gerekli onarım çalışmalarının, orijinal yedek parçalara sahip, eğitilmiş servis teknisyenler tarafından yapıldığından emin olabilirsiniz.





## Tüketim değerleri

### Ana yıkama programları için enerji ve su tüketimi, program süresi ve kalan nem

(yaklaşık bilgiler)


Program	Dolum miktarı	Enerji tüketimi*	Su tüketimi*	Program süresi*
Pamuklular 20°C	9 kg	0,25 kWh	90 l	2 ¾ h
Pamuklular 40°C	9 kg	1,10 kWh	90 l	3 h
Pamuklular 60°C	9 kg	1,16 kWh	90 l	2 ¾ h
Pamuklular 90°C	9 kg	2,14 kWh	100 l	2 ¾ h
Sentetikler 40 °C	4 kg	0,71 kWh	64 l	2 h
Mix 40 °C	4 kg	0,60 kWh	45 l	1 ¼ h
Hassas / İpek 30 °C	2 kg	0,19 kWh	37 l	¾ h
Yünlüler 30 °C	2 kg	0,19 kWh	41 l	¾ h


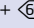
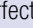
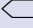
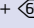
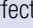
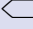
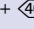
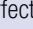
Program	yaklaşık kalan nem bilgileri**			
	WAW32... Maks. 1600 dev/dak	WAW28... Maks. 1400 dev/dak	WAW24... Maks. 1200 dev/dak	WAW20... Maks. 1000 dev/dak
Pamuklular	44 %	48 %	53 %	62 %
Sentetikler	40 %	40 %	40 %	40 %
Hassas / İpek	30 %	30 %	30 %	30 %
Yünlüler	45 %	45 %	45 %	45 %

\* Değerler, su basıncına, su sertlik derecesine, su giriş sıcaklığına, çevre sıcaklığına, çamaşırların tipine, miktarına ve kirlilik derecesine, kullanılan deterjana, şebeke gerilimindeki oynamalara ve seçilmiş olan ek fonksiyonlara bağlı olarak, bildirilen değerlerden farklı olabilir.

\*\* Kalan nem bilgileri programa bağlı sıkma devir sayısı sınırlaması ve maksimum yük temelinde.

## Pamuklu kumaşlar için etkili programlar

Müteakip programlar (Standart programlar,  ile gösterilir) normal kirli pamuklu tekstillerin temizlenmesi için uygundur ve bunlar kombine enerji ve su tüketimi açısından en verimli programlardır.

(AB) No. 1015/2010 düzenlemesine göre pamuklular için standart program		
Program + Sıcaklık + Tuş	Dolum miktarı	yaklaşık program süresi
 Pamuklular +  + 	9 kg	4 ¾ h
 Pamuklular +  + 	4,5 kg	4 ¾ h
 Pamuklular +  + 	4,5 kg	4 ¾ h

2010/30/AB direktifine göre soğuk su (15 °C) ile test ve enerji etiketlendirmesi için program ayarları. Program ısı derecesi ile ilgili bilgi, tekstillerin içindeki bakım ve koruma etiketi üzerinde verilen sıcaklık derecelerine bağlıdır. Gerçek yıkama sıcaklık derecesi, enerji tasarruf sebeplerinden dolayı bildirilmiş program ısı derecesinden farklı olabilir.

## Teknik veriler

### Ebatlar:

850 x 600 x 590 mm

(Yükseklik x Genişlik x Derinlik)

### Ağırlık:

70 – 85 kg (modele bağlı)

### Elektrik bağlantısı:

Şebeke gerilimi 220-240 V, 50Hz

Nominal akım 10 A

Nominal güç 1900 - 2300 W

### Su basıncı:

100 - 1000 kPa (1 - 10 bar)

### Kapalı durumda güç tüketimi:

0,12 W

### Açık durumda güç tüketimi:

0,43 W



## Aquastop garantisi

### Yalnızca Aquastop içeren cihazlar için

Satıcıya karşı yapılan satın alma sözleşmesinden doğan garanti taleplerine ve sunduğumuz cihaz garantisine ek olarak aşağıdaki koşullarda yedek parça sağlıyoruz:

1. Aquastop sistemimizdeki bir hata nedeniyle su hasarı meydana gelirse, makineyi özel kullanımları için kullanan kullanıcıların zararını karşılıyoruz.
2. Sorumluluk garantisi cihaz kullanım ömrü boyunca geçerlidir.
3. Garanti talebinin ön koşulu, Aquastop içeren cihazın kullanma kılavuzumuzda açıklandığı gibi uygun şekilde yerleştirilmiş ve bağlantılarının yapılmış olmasıdır; uygun şekildeki Aquastop uzatması (orijinal aksesuar) da buna dahildir. Sağladığımız garanti, musluktaki Aquastop bağlantısına olan arızalı hatları veya bağlantı parçalarını kapsamaz.
4. Aquastop içeren cihazları temel olarak çalışma sırasında gözetim altında tutmanız veya musluk kapatıldıktan sonra emniyete almanız gerekmez. Yalnızca uzun süre evde olmayacağınız zaman, örn. birkaç hafta sürecek tatillerde musluğu kapatmanız gerekir.

BSH EV ALETLERİ SANAYİ VE TİCARET A.Ş.

Fatih Sultan Mehmet Mah. Balkan Cad.  
No:51

34771 Ümraniye / İstanbul



## **Arızalarda danışmanlık ve onarım siparişi**

TR 444 6333 (Çağrı merkezini sabit hatlardan aramanın bedeli şehir içi ücretlendirme, Cep telefonlarından ise kullanılan tarifeye göre değişkenlik göstermektedir.)

Tüm ülkelere ait iletişim bilgilerini, ekteki müşteri hizmetleri dizininden bulabilirsiniz.

Üretici Firma :  
BSH Ev Aletleri ve Sanayi Ticaret A.Ş.  
Fatih Sultan Mehmet Mah. Balkan Cad. No:51  
Ümraniye-Istanbul-Türkiye  
Tel.: 0216 528 90 00  
Fax: 0216 528 99 99



9001338971 (9709)