



Register your new Bosch now:  
[www.bosch-home.com/welcome](http://www.bosch-home.com/welcome)



**Tørretumbler  
WTY88898SN**



**BOSCH**

**da** Brugs- og opstillingsvejledning

## Din nye tørretumbler

Du har valgt en tørretumbler af mærket Bosch.

Brug et par minutter på at læse denne tekst, så du kan lære alle fordelene ved din tørretumbler at kende.

Alle tørretumblere, der leveres fra vores fabrik, bliver grundigt kontrolleret for fejl og mangler, så vi kan være sikre på, at de lever op til de høje kvalitetskrav, som mærket Bosch står for.

Der findes flere oplysninger om vores produkter, tilbehør, reservedele og service på vores hjemmeside [www.bosch-home.com](http://www.bosch-home.com) eller ved henvendelse til vores kundeservicecentre.

Hvis betjenings- og opstillingsvejledningen beskriver forskellige modeller, henvises til forskellene på de pågældende steder.



Tag først tørretumbleren i brug, når du har læst denne betjenings- og opstillingsvejledning igennem!

## Generelt om symboler, signalord, tips og procedurer

### ⚠ Advarsel!

Kombination af dette symbol og signalord advarer om en potentielt farlig situation. Tilsidesættelse af denne anvisning kan medføre tilskadekomst og død.

### Pas på!

Dette signalord advarer om en potentielt farlig situation. Tilsidesættelse af denne anvisning kan medføre materielle skader og/eller miljøskader.

### Anvisning / tip

Anvisninger om optimal brug af maskinen / andre nyttige oplysninger.

### 1. 2. 3. / a) b) c)

Handlingsrækkefølger angives med tal eller bogstaver.

■ / -

Oprensninger vises med en firkant-bullet eller med en skråstreg.

# Indholdsfortegnelse

	<b>Anvendelse iht. formål</b> . . . . .	4
	<b>Sikkerhedsanvisninger</b> . . . . .	4
	Børn/personer/kæledyr . . . . .	5
	Installation . . . . .	6
	Drift . . . . .	8
	Rengøring/vedligeholdelse . . . . .	11
	<b>Miljøbeskyttelse</b> . . . . .	12
	Emballage/kasserede apparater . . . . .	12
	Kølemidler . . . . .	12
	Sparetips . . . . .	13
	<b>Opstilling og tilslutning</b> . . . . .	13
	Leveringsomfang . . . . .	13
	Opstilling og tilslutning af tørretumbler . . . . .	13
	Udskifte døranslagets side . . . . .	15
	Ekstra tilbehør . . . . .	17
	Transport og frostbeskyttelse . . . . .	17
	<b>Afledning af kondensvand</b> . . . . .	18
	<b>Kort oversigt over det vigtigste</b> . . . . .	21
	<b>Lær tørretumbleren at kende</b> . . . . .	22
	Tørretumbler . . . . .	22
	Betjeningsfelt . . . . .	23
	Displayfelt . . . . .	24
	<b>Vasketøj</b> . . . . .	25
	Forberede vasketøj . . . . .	25
	Sortering af vasketøj . . . . .	25
	<b>Programmer og taster</b> . . . . .	26
	Programmer . . . . .	26
	Taster . . . . .	27
	<b>Betjening af tørretumbleren</b> . . . . .	29
	Lægge vasketøj i tørretumbleren og tænde den . . . . .	29
	Indstille program . . . . .	29
	Starte program . . . . .	30
	Programforløb . . . . .	30
	Ændre program eller efterfylde vasketøj . . . . .	30
	Program, afbryde . . . . .	30
	Programslut . . . . .	30
	Tag vasketøj ud og slukke for tørretumbler . . . . .	30
	Rensning af frugfilter . . . . .	31
	Tømme kondensvandbeholder . . . . .	32
	<b>Støj</b> . . . . .	33
	<b>Rengøring</b> . . . . .	34
	Rengøre tørretumbler og betjeningsfelt . . . . .	34
	Rense fugtføler . . . . .	34
	Rengøre filter i kondensvandbeholder . . . . .	35
	<b>En fejl, hvad gør man?</b> . . . . .	36
	<b>Kundeservice</b> . . . . .	38
	<b>Forbrugsværdier</b> . . . . .	39
	Tablet over forbrugsværdier . . . . .	39
	Mest effektive program til tekstiler af bomuld . . . . .	39
	<b>Tekniske data</b> . . . . .	40



## Anvendelse iht. formål

- Maskinen er kun beregnet til privat brug i husholdninger.
- Apparatet må ikke opstilles eller anvendes på steder med frostfare og/eller med udendørs forhold. Apparatet kan blive beskadiget, hvis restvand inde i apparatet fryser til is. Hvis slangerne fryser, kan de knække/springe.
- Denne maskine må kun bruges i husholdninger til tørring og opfriskning af vasketøj, som er blevet vasket i vand, og som tåler tørring i tørretumbler (se plejemærkerne på tøjet). Enhver anden anvendelse er ikke anvendelse i henhold til maskinens formål og er ikke tilladt.
- Denne maskine er beregnet til brug op til en højde på maksimalt 4000 meter over havets overflade.

### Inden maskinen tages i brug:

Kontroller maskinen for synlige skader. Tag ikke maskinen i brug, hvis den er beskadiget. Kontakt leverandøren eller kundeservice i tilfælde af problemer.

Læs og følg anvisningerne i brugs- og installationsvejledningen og alle andre dokumenter, som følger med apparatet.

Opbevar dokumentationen til senere brug eller til efterfølgende ejere af maskinen.



## Sikkerhedsanvisninger

Følgende sikkerhedsanvisninger og advarsler har som formål at beskytte brugeren mod tilskadekomst og at forhindre materielle skader på omgivelserne.

Det er derudover vigtigt at tage de nødvendige forholdsregler og udvise den nødvendige omhu ved installation, vedligeholdelse, rengøring og betjening af apparatet.

## Børn/personer/kæledyr

### **Advarsel** **Livsfare!**

Børn og andre personer, som ikke er i stand til at vurdere de risici, der er forbundet med brugen af apparatet, kan komme til skade eller komme i livsfarlige situationer. Vær derfor opmærksom på følgende:

- Apparatet må bruges af børn over 8 år og af personer med reducerede fysiske, sensoriske eller mentale evner eller af personer med manglende erfaring eller viden, hvis de er under opsyn eller er blevet instrueret om sikker brug af apparatet af og har forstået den potentielle risiko, som brugen af apparatet indebærer.
- Børn må ikke lege med apparatet.
- Børn må ikke rengøre eller vedligeholde apparatet uden at være under opsyn.
- Hold børn under 3 år og kæledyr borte fra apparatet.
- Lad ikke apparatet være uden opsyn, når der er børn eller andre personer i nærheden, som ikke er i stand til at vurdere risikoen.

### **Advarsel** **Livsfare!**

Børn kan låse sig inde i apparatet og derved komme i en livsfarlig situation.

- Opstil ikke apparatet bag en dør, fordi dette kan spærre for apparatets luge eller forhindre, at den kan åbnes helt.
- Gør følgende, når apparatets skal kasseres: Træk netstikket ud af kontakten, **inden** nedledningen klippes over, og ødelæg derefter låsen i apparatets luge.

### **Advarsel** **Fare for kvælning!**

Børn kan blive fanget i emballage/plastfolie eller emballagedele, hvis de får lov til at lege med dem, eller de kan trække dem over hovedet og blive kvalt.

Hold emballage, plastfolie og emballagedele udenfor børns rækkevidde.

### **Advarsel** **Fare for forgiftning!**

Vaskemidler og plejeprodukter kan forårsage forgiftning, hvis de indtages.

Søg læge, hvis sådanne midler ved et uheld indtages. Opbevar vaskemidler og plejeprodukter utilgængeligt for børn.

## **Advarsel**

### **Irritation af øjne/hud!**

Vaskemidler og plejeprodukter kan forårsage irritation, hvis de kommer i kontakt med øjne/hud.

Skyl øjne/hud grundigt i tilfælde af kontakt med vaskemidler og plejeprodukter. Opbevar vaskemidler og plejeprodukter utilgængeligt for børn.

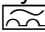
## **Installation**

## **Advarsel**

### **Fare for elektrisk stød/brand/materiel skade/beskadigelse af apparatet!**

Det kan medføre farlige situationer, hvis apparatet ikke bliver installeret korrekt. Overhold følgende anvisninger:

- Netspændingen i stikkontakten skal svare til den mærkespænding, som er angivet på apparatet (typeskiltet). Tilslutningseffekten og den krævede sikringsstørrelse er angivet på typeskiltet.
- Apparatet må kun tilsluttes til en strømforsyning med vekselstrøm via en korrekt installeret sikkerhedsstikkontakt. Der skal altid være fri adgang til stikkontakten.

- Netstikket og sikkerhedsstikkontakten skal passe sammen, og jordforbindelsen skal være korrekt installeret.
- Installationen skal have et tilstrækkeligt stort ledningstværsnit.
- Der skal altid være fri adgang til netstikket. Hvis dette ikke er muligt, skal der for at opfylde de relevante sikkerhedsforskrifter indbygges en afbryder (2-polet afbryder) i den permanente installation i overensstemmelse med lovgivningen for elektriske installationer.
- Hvis der bruges en fejlstrømsafbryder, skal den være forsynet med følgende mærke: . Kun med dette mærke er det sikret, at fejlstrømsafbryderen opfylder den gældende lovgivning.

## **Advarsel**

### **Fare for elektrisk stød/brand/materiel skade/beskadigelse af apparatet!**

Ændring eller beskadigelse af apparatets netledning kan medføre elektrisk stød, kortslutning eller brand som følge af overophedning. Netledningen må ikke lægges i løkker, blive klemt eller ændret, eller komme i kontakt med varmekilder.

**⚠ Advarsel****Brandfare/fare for materiel skade/beskadigelse af apparatet!**

Anvendelse af forlængerledninger og multistik kan medføre brand på grund af overophedning eller kortslutning.

Tilslut apparatet direkte til en korrekt installeret stikkontakt med jordforbindelse. Brug ikke forlængerledninger, stikdåser med flere udtag eller dobbeltstik.

**⚠ Advarsel****Fare for tilskadekomst/materiel skade/beskadigelse af apparatet!**

- Apparatet kan vibrere eller bevæge sig under driften med potentiel fare for tilskadekomst eller materielle skader.

Placer apparatet på et rent, plant og solidt underlag, og indjuster apparatet til vandret med skruefødderne ved hjælp af et vaterpas.

- Forkert placering (opstilling) af dette apparat ovenpå en vaskemaskine kan medføre tilskadekomst, materiel skade og/eller beskadigelse af apparatet.  
Hvis dette apparat skal placeres ovenpå en vaskemaskine, skal vaskemaskinen som minimum have samme bredde og dybde, som apparatet, og apparatet skal fikseres med et passende montagesæt. → *Side 17*  
Apparatet SKAL sikres med dette montagesæt. Det er ikke tilladt at opstille apparatet ovenpå et andet apparat på nogen anden måde.
- Hvis apparatet transporteres eller løftes i dele, der stikker ud (f.eks. apparatets luge), kan de knække af og derved forårsage tilskadekomst. Brug ikke dele, der stikker ud fra apparatet, til at transportere eller løfte det med.

## Advarsel

### Fare for tilskadekomst!

- Apparatet er meget tungt. Der er fare for tilskadekomst, når det løftes. Løft ikke apparatet alene.
- Apparatet har skarpe kanter, som kan forårsage snitsår i hænderne. Hold ikke på de skarpe kanter, når apparatet løftes. Brug beskyttelseshandsker.
- Der er fare for snubling og tilskadekomst, hvis maskinens slanger og netledning ikke forlægges korrekt. Forlæg slanger og ledninger, så der ikke er fare for snubling.

## Drift

## Advarsel

### Eksplisionsfare/brandfare!

Vasketøj, som har været i kontakt med opløsningsmidler, olie, voks, voksfjerner, fedt eller pletfjerner, kan antændes, når det tørres i maskinen eller endda få apparatet til at eksplodere. Vær derfor opmærksom på følgende:

- Skyl vasketøjet grundigt i varmt vand og sæbe, inden det tørres i maskinen.
- Tøjet skal være vasket, inden det tørres i apparatet.
- Vasketøj, der er blevet rensset med industrielle kemikalier, må ikke tørres i apparatet.

## Advarsel

### Eksplisionsfare/brandfare!

- Ansamlinger af materialerester i fnugfiltret kan antændes under tørringen eller endda medføre, at apparatet begynder at brænde eller eksploderer. Rens fnugfiltret regelmæssigt.
- Bestemte genstande kan antændes under tørringen eller endda medføre, at apparatet begynder at brænde eller eksploderer. Fjern lightere og tændstikker fra lommerne i tøjet.
- Kulstøv eller mel i luften omkring apparatet kan medføre en eksplosion. Sørg for, at området omkring apparatet er rent, når det er i drift.



** Advarsel****Brandfare/fare for materiel skade/beskadigelse af apparatet!**

Hvis programmet afbrydes, inden tørreprocessen er afsluttet, forhindres vasketøjet i at køle tilstrækkeligt ned, hvad der kan medføre, at vasketøjet antændes, eller at der sker materiel skade eller beskadigelse af apparatet.

- Under den sidste del af tørreprocessen bliver vasketøjet i tromlen ikke opvarmet (afkølingsproces). Dette sikrer, at tøjet forbliver på en temperatur, hvor det ikke tager skade.
- Sluk ikke for apparatet, før tørreprocessen er helt afsluttet, med mindre alt vasketøjet tages ud af tromlen med det samme og spredes ud (for at lade varme undslippe).

** Advarsel****Fare for forgiftning/materiel skade!**

Kondensvandet er ikke drikkevand og kan være forurenede med fnug fra tøjet. Forurenede kondensvand kan være sundhedsskadeligt og kan forårsage materielle skader. Må ikke drikkes eller genanvendes.

** Advarsel****Fare for forgiftning!**

Rengøringsmidler, som indeholder opløsningsmidler, som f.eks. rensesæbe, kan afgive giftige dampe. Brug ikke rengøringsmidler, der indeholder opløsningsmidler.

** Advarsel****Fare for tilskadekomst!**

- Hvis man støtter sig til/sidder på den åbne luge, kan apparatet vælte, hvilket kan medføre tilskadekomst. Brug ikke den åbne luge som støtte.
- Apparatets topplade kan knække, hvis personer står på den, hvilket kan medføre tilskadekomst. Stå ikke ovenpå apparatet.
- Der er fare for håndskader, hvis hænderne stikkes ind i tromlen, mens den stadig drejer rundt. Vent, til tromlen ikke længere drejer.

## Pas på!

### Fare for materiel skade/ beskadigelse af apparatet

- Hvis der lægges mere vasketøj i apparatet end den maksimalt tilladte mængde, kan apparatet eventuelt ikke fungere korrekt, eller der kan opstå materiel skade eller beskadigelse af apparatet. Overskrid ikke den maksimale mængde af tørt vasketøj. Sørg for at overholde de maksimale tøj-mængder, som er angivet for hvert program.  
→ Side 26
- Apparatet kan blive beskadiget, hvis det anvendes uden en fnugfanger (f.eks. uden fnugfilter eller fnugbeholder afhængigt af det pågældende apparat), eller hvis fnugfangeren ikke er komplet eller er defekt. Brug ikke apparatet uden fnugfanger, eller hvis fnugfangeren ikke er komplet eller er defekt.
- Lette genstande, som hår og fnug, kan blive suget ind i apparatets luftindtag under driften. Sørg for, at lette genstande ikke kommer tæt på apparatet.
- Skum og skumgummi kan blive deformeret eller smelte, hvis de tørres i apparatet. Tør ikke vasketøj, som indeholder skum eller skumgummi i apparatet.
- Anvendelse af forkerte mængder vaskemiddel eller rengøringsmiddel kan medføre materiel skade eller beskadigelse af apparatet. Følg producentens anvisninger ved anvendelse af vaskemidler, plejeprodukter og rengøringsmidler.
- Hvis apparatet bliver overophedet, kan det eventuelt ikke fungere korrekt, eller der kan ske materiel skade eller beskadigelse af apparatet. Sørg for, at apparatets luftindtag aldrig bliver blokeret under driften, og at området omkring apparatet er tilstrækkeligt ventileret.

## Rengøring/vedligeholdelse

### Advarsel

#### Livsfare!

Apparatet drives med elektricitet. Der fare for elektrisk stød ved kontakt med strømførende komponenter. Vær derfor opmærksom på følgende:

- Sluk for apparatet. Afbryd strømtilførslen til apparatet (træk netstikket ud).
- Rør aldrig ved netstikket med våde hænder.
- Hold i selve stikket, når netstikket tages ud af kontakten, og træk aldrig i netledningen, fordi dette kan beskadige den.
- Der må ikke foretages tekniske ændringer af apparatet eller dets funktioner.
- Reparationer og andre former for arbejde på apparatet må kun udføres af kundeservice eller af en elektriker. Det samme gælder for en eventuel udskiftning af netledningen.
- Der kan bestilles en netledning som reservedel hos kundeservice.

### Advarsel

#### Fare for forgiftning!

Rengøringsmidler, som indeholder opløsningsmidler, som f.eks. rensesvæske, kan afgive giftige dampe. Brug ikke rengøringsmidler, der indeholder opløsningsmidler.

### Advarsel

#### Fare for elektrisk stød/materiel skade/beskadigelse af apparatet!

Det kan medføre en kortslutning, hvis der trænger fugtighed ind i apparatet. Apparatet må ikke rengøres med trykvand, damprenser, slange eller tryksprøjte.

### Advarsel

#### Fare for tilskadekomst/materiel skade/beskadigelse af apparatet!

Anvendelse af reservedele og tilbehør fra andre firmaer er farligt og kan medføre materiel skade eller beskadigelse af apparatet. Anvend af sikkerhedsmæssige grunde kun originale reservedele og originalt tilbehør.

## Pas på!

### Fare for materiel skade/ beskadigelse af apparatet

Rensemidler og midler til forbehandling af vasketøj (f.eks. pletfjerner, forbehandlingsspray osv.) kan forårsage skader, hvis de kommer i kontakt med apparatets overflader. Vær derfor opmærksom på følgende:

- Lad ikke sådanne midler komme i kontakt med apparatets overflader.
- Maskinen må kun rengøres vand og en blød fugtig klud.
- Fjern altid dråber eller rester af vaskemiddel med det samme.



## Miljøbeskyttelse

### Emballage/kasserede apparater



Bortskaf emballagen miljøvenligt.

Denne vaskemaskine er mærket i henhold til det europæiske direktiv 2012/19/EU om affald af elektrisk og elektronisk udstyr (waste electrical and electronic equipment - WEEE).

Dette direktiv indeholder bestemmelser mht. returnering og recycling af kasseret elektrisk udstyr gældende i hele EU.

### Kølemidler

Tørretumblerens varmeveksler har en hermetisk lukket anordning, som indeholder en fluoreret drivhusgas.

<b>Drivhusgas:</b>	<b>R134a</b>
<b>Fyldningsmængde (kg):</b>	0,280
<b>Total GWP (tCO<sub>2</sub>):</b>	0,400

Tørretumbleren skal bortskaffes korrekt.

## Sparetips

- Centrifuger vasketøjet inden tørringen. Tørt vasketøj reducerer tørretiden og sænker energiforbruget.
- Fyld tørretumbleren med den maksimale tøjmængde.  
**Bemærk:** Overskrid ikke de maksimale tøjmængder for programmerne, fordi dette medfører en forlængelse af tørretiden og en forøgelse af energiforbruget.
- Udluft rummet, og sørg for, at tørretumblerens luftindtag er utildækket, så luftudvekslingen ikke hindres.
- Rens fnugfiltret efter hver tørring. Et fyldt fnugfilter forlænger tørretiden og forøger energiforbruget.
- **Energisparetilstand:** Når tørretumbleren ikke er blevet betjent i længere tid, skifter den automatisk over til energisparetilstand inden programstart og efter programslut. Display og indikatorlamper slukkes efter nogle minutter, og start-tasten blinker. Belysningen aktiveres igen ved at trykke på en tast, åbne/lukke lugen eller ved at dreje på programvælgeren.



## Opstilling og tilslutning

### Leveringsomfang

- Tørretumbler
- Brugs- og opstillingsvejledning
- Uldkurv\*
- Afløb for kondensvand\*

### Opstilling og tilslutning af tørretumbler



#### Advarsel Livsfare!

Tørretumbleren drives med elektrisk strøm, derved er der fare for elektrisk stød.

- Kontroller tørretumbleren for synlige skader. Tørretumbleren må ikke tages i brug, hvis den er beskadiget.
- Kontroller inden tilslutning af strømforsyningen, at den elektriske spænding, der er angivet på typeskiltet, stemmer overens med spændingen i stikkontakten.
- Der må kun anvendes fejlstrømsrelæer, som er forsynet med dette mærke
- Sørg for, at netledningen ikke har knæk eller er i klemme, og at den ikke kommer i berøring med varmekilder eller skarpe kanter.

\* afhængigt af model

### Advarsel

#### **Børn kan blive spærret inde i tørretumbleren og dermed komme i livsfare!**

Stil ikke tørretumbleren bag en dør eller skydedør, som kan forhindre eller blokere for åbning af tørretumblerens luge.

#### **Pas på!**

##### **Fare for tilskadekomst**

- Tørretumblerens høje vægt kan medføre tilskadekomst, når den løftes. Løft ikke tørretumbleren alene.
- Der er risiko for snitsår på hænderne på grund af tørretumblerens skarpe kanter. Hold ikke i tørretumblerens skarpe kanter.
- Fremspringende dele på tørretumbleren kan knække af, hvis den skubbes eller løftes ved hjælp af dem. Flyt ikke tørretumbleren ved hjælp af de fremspringende dele.

#### **Pas på!**

##### **Risiko for beskadigelse af tørretumbler eller tekstiler**

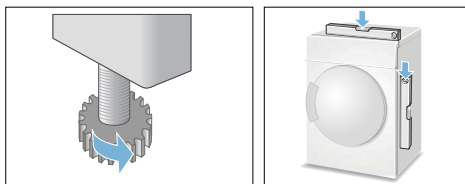
- Kontroller tørretumbleren for transportskader. Tag aldrig tørretumbleren i brug, hvis den er beskadiget.
- Vandrester i tørretumbleren kan fryse og beskadige den. Opstil ikke tørretumbleren i et rum med frostfare.

Vær opmærksom på følgende ved opstillingen:

- Underlaget skal være rent, jævnt og fast.
- Der skal altid være fri adgang til netstikket.
- Tørretumblerens luftindtag skal være utildækket, og der skal være tilstrækkelig ventilation.
- Tørretumblerens omgivelser skal holdes rene.
- Tørretumbleren skal indjusteres til vandret ved hjælp af skruefodderne.

**Bemærk:** Kontroller apparatets justering med et vaterpas, og ret om nødvendigt til. Ændr højden ved at dreje apparatets fødder.

Alle apparatets fødder skal stå fast på underlaget.



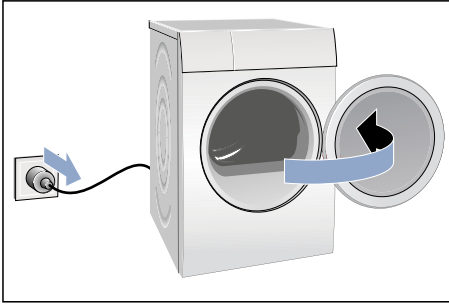
Forkert justering kan medføre kraftig støj, vibrationer og forkerte tromlebevægelser.

**Bemærk:** Få apparatet installeret af en fagmand, hvis du er i tvivl.

## Udskifte døranslagets side

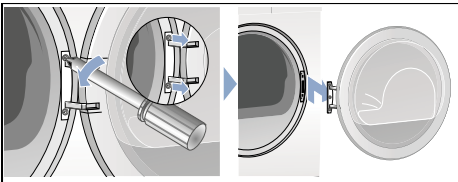
Døranslaget udskiftes på følgende måde:

1. Sæt programvælgeren på position fra, afbryd strømforsyningen til tørretumbleren, og luk lugen op.

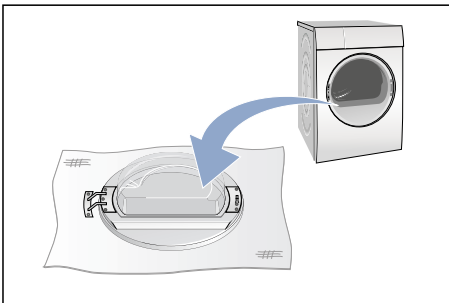


2. Fjern skruerne på tørretumbleren, og tag derefter lugen af.

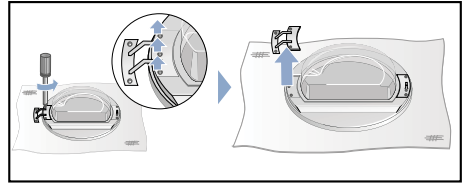
**Bemærk:** Der må kun anvendes en T20 (Torx) skruetrækker. Der må ikke anvendes andet værktøj ved udskiftningen af døranslaget.



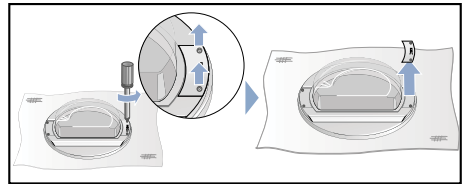
3. Læg forsigtigt lugen på et fladt underlag, og læg f.eks. et håndklæde under for at forhindre, at lugen får ridser eller bliver beskadiget.



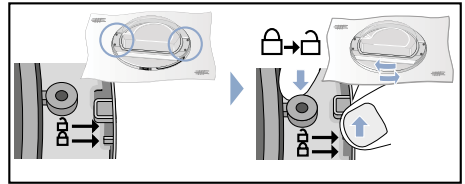
4. Fjern nu skruerne fra lugens hængsel, og tag det af lugen.



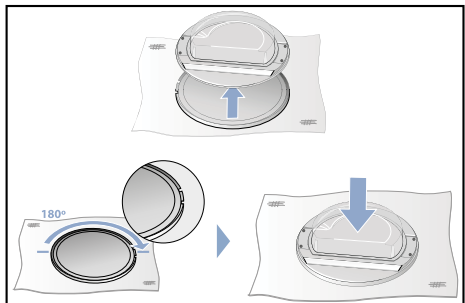
5. Fjern skruerne fra lugens håndtag, og tag det af.



6. Lås lugekarmen op.

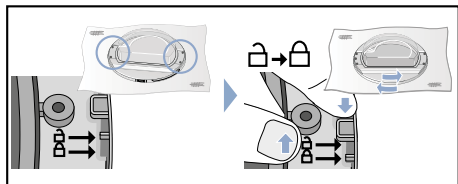


7. Løft lugen op fra lugekarmen. Drej lugen, og sæt den på lugekarmen igen.

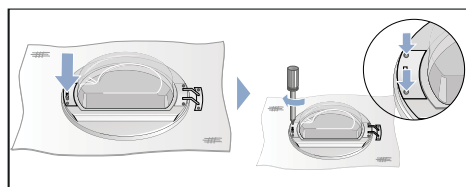
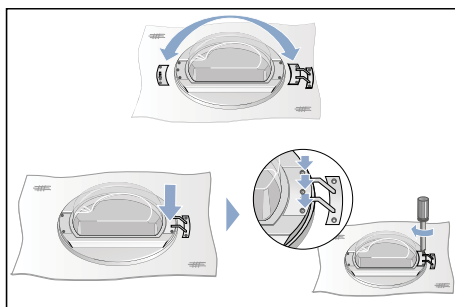


## da Opstilling og tilslutning

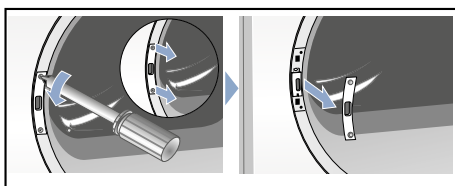
### 8. Lås lugekarmen igen.



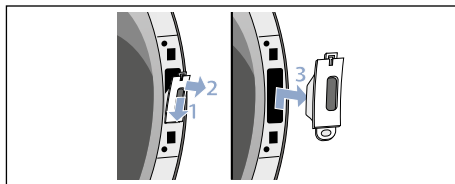
### 9. Placer lugehængslet og håndtaget, som vist på afbildningen, og skru dem på lugen igen.



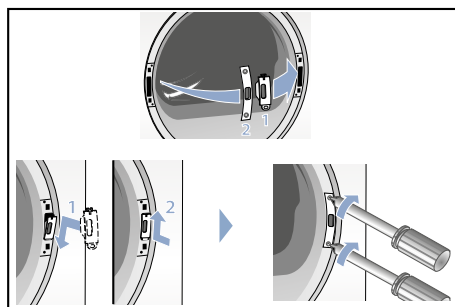
### 10. Fjern afdækningen fra lugelåsen på tørretumbleren, og tag den af.



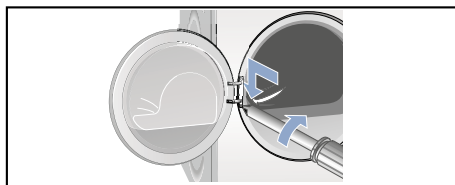
### 11. Fjern lugelåsen.



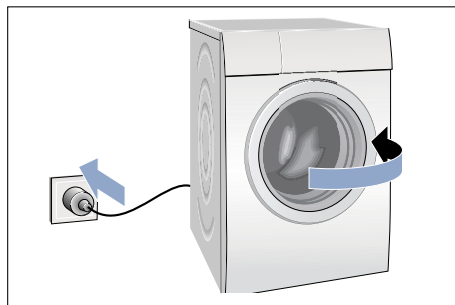
### 12. Sæt lugelåsen (1.) på i den anden side af tørretumbleren, og skru afdækningen (2.) på igen.



### 13. Skru nu lugen på igen.



### 14. Tilslut nu tørretumbleren igen, luk døren, og start et program.





## Ekstra tilbehør

Der kan bestilles ekstra tilbehør\* hos kundeservice:

- **Monterings sæt til vaskesøjle:**  
Tørretumbleren kan placeres pladsbesparende ovenpå en egnet vaskemaskine af samme dybde og bredde.  
Tørretumbleren skal ubetinget fastgøres til vaskemaskinen ved hjælp af dette monterings sæt.  
Bestillingsnr. med udtrækkelig bordplade: **WTZ11400**.  
Bestillingsnr. uden udtrækkelig bordplade: **WTZ20410**.
- **Repos:**  
Opstilling af tørretumbleren på en repos letter ilægning / udtagning af vasketøj.  
Transporter vasketøjet i reposens integrerede vasketøjskurv.  
Bestillingsnr.: **WMZ20500**.
- **Uldkurv:**  
Tør enkelte tekstiler af uld, sportssko og tøjdyr i uldkurven.  
Bestillingsnr.: **WMZ20600**.

## Transport og frostbeskyttelse

1. Tøm kondensvandsbeholderen.
2. Sæt programvælgeren på et vilkårligt program.
3. Tryk på start-tasten.
4. Vent 5 minutter.  
**Bemærk:** Kondensvandet bliver pumpet ud.
5. Tøm kondensvandsbeholderen igen.
6. Sluk for tørretumbleren.

**Bemærk:** Trods udpumpning er der stadig restvand i tørretumbleren.

### Pas på!

**Der kan løbe restvand ud, som kan give vandskader.**

Transporter tørretumbleren stående.

### Pas på!

**Tørretumbleren indeholder kølemiddel og kan blive beskadiget.**

Efter transport skal tørretumbleren stå stille i to timer, inden den tages i brug.

\* afhængigt af model

## Afledning af kondensvand

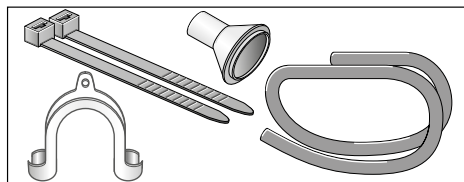
Der dannes kondensvand i apparatet under tørringen.

Brug apparatet med tilsluttet afløbsslange.

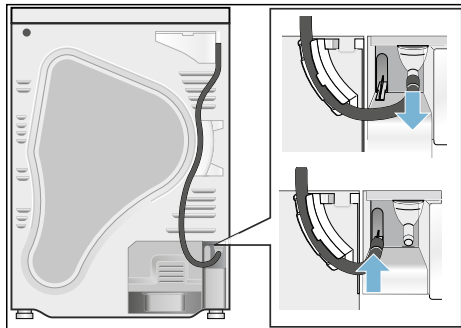
Hvis der ikke anvendes en afløbsslange, løber det dannede kondensvand ned i kondensvandbeholderen. I så fald skal kondensvandbeholderen tømme efter hver tørring, og derudover også, hvis den er blevet fyldt, inden tørringen er afsluttet.

Tilslut afløbsslangen på følgende måde:

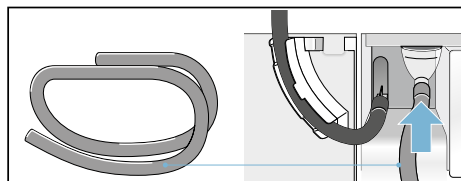
1. Tag tilbehøret ud af tørretumblers tromle.



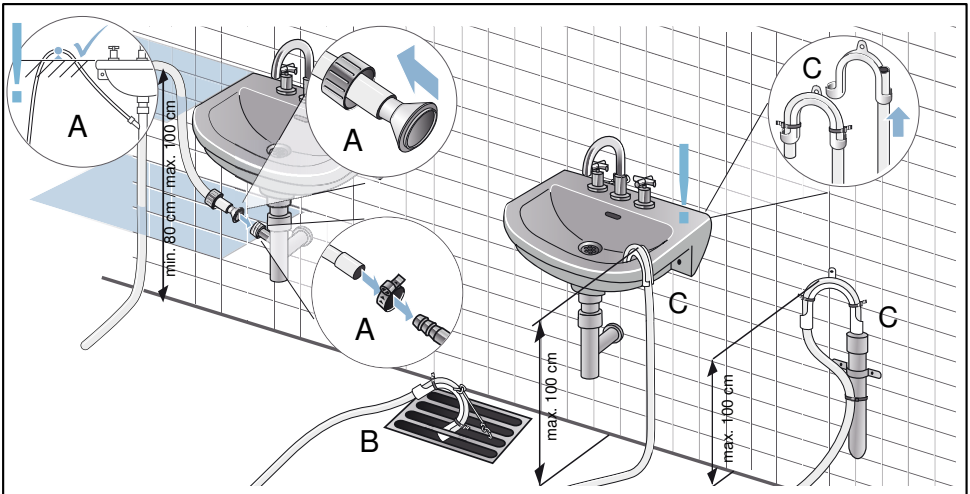
2. Tilstand ved levering af tørretumbler: Afløbsslangen for kondensvand er fastgjort på studsene på kondensvandbeholderen.
3. Tag slangen af studsene, og placer slangen på parkeringspositionen.



4. Tag derefter afløbsslangen ud af tilbehøret, og fastgør den på den ledige studs.



5. Fastgør den anden ende af afløbsslangen afhængigt af tilslutningsforholdene (A, B eller C) ved hjælp af resten af tilbehøret.



### Pas på!

**Opstuvet vand kan blive suget tilbage i tørretumbleren og kan beskadige den.**

Kontroller, at vandet løber tilstrækkelig hurtigt ud af håndvasken. Proppen må ikke være sat i afløbet, og det må ikke være tilstoppet.

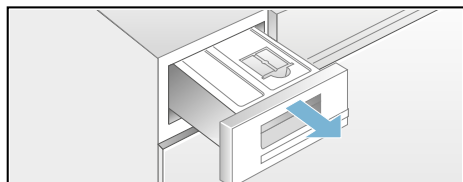
### Pas på!

**Skader pga. lækager eller udløbende vand.**

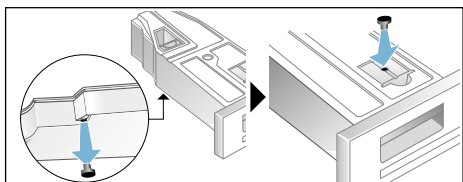
Fastgør afløbsslangen, så den ikke kan glide ud. Afløbsslangen må ikke have knæk. Ved afløb i en vandlås må højdeforskellen mellem opstillingsflade og afløb maksimalt være 100 cm og minimum 80 cm.

## da Afledning af kondensvand

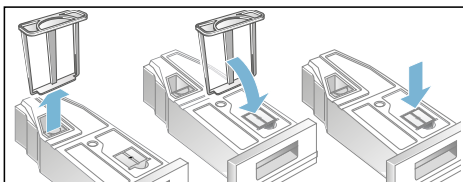
6. Træk kondensvandbeholderen helt ud.



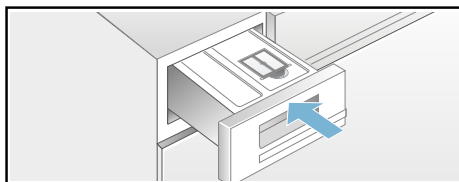
7. Drej kondensvandbeholderen 180°, og fjern proppen på undersiden. Drej kondensvandbeholderen igen, og placer proppen i fordybningen på oversiden af kondensvandbeholderen.



8. Træk filtret ud af indgrebet, og placer det i fordybningen i kondensvandbeholderen.



9. Skyd kondensvandbeholderen ind, til den går i indgreb.



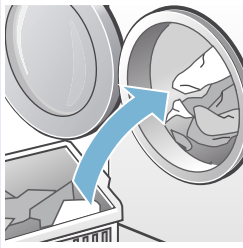
Kondensvandet bliver nu ledt bort i afløbet eller i håndvasken gennem afløbsslangen.

**Bemærk:** Udfør disse skridt i den modsatte rækkefølge, hvis kondensvandet igen skal løbe ned i kondensvandbeholderen.

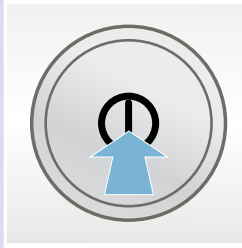


## Kort oversigt over det vigtigste

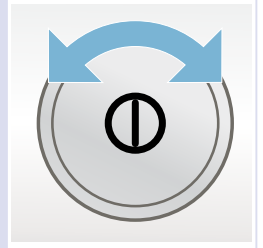
1



Læg vasketøjet i tørretumbleren, og luk lugen.

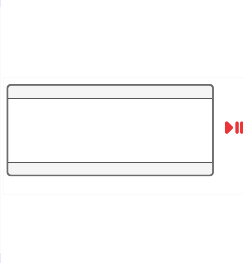


Tænd for tørretumbleren.



Vælg et program, og vælg evt. andre programforindstillinger.

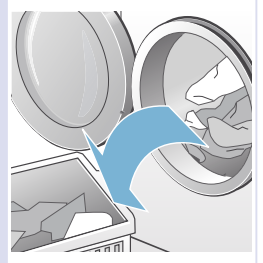
2



Tryk på start-tasten .

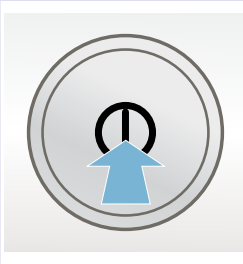


Tørring.

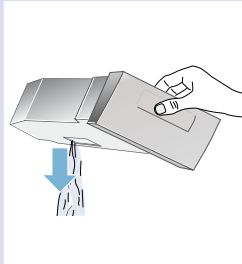


Tag vasketøjet ud.

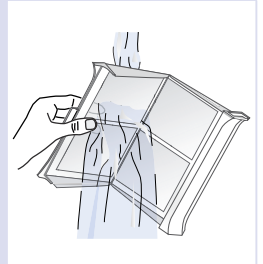
3



Sluk for tørretumbleren.



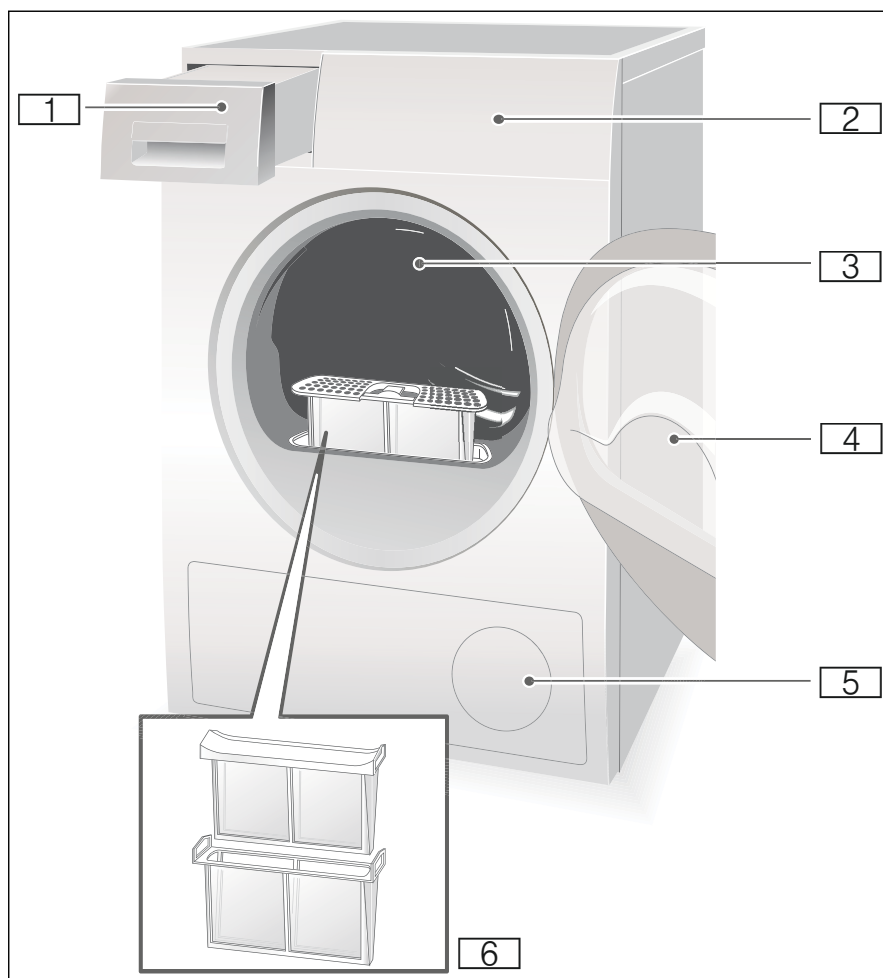
Tøm kondensvandbeholderen.



Rens frugfiltret.

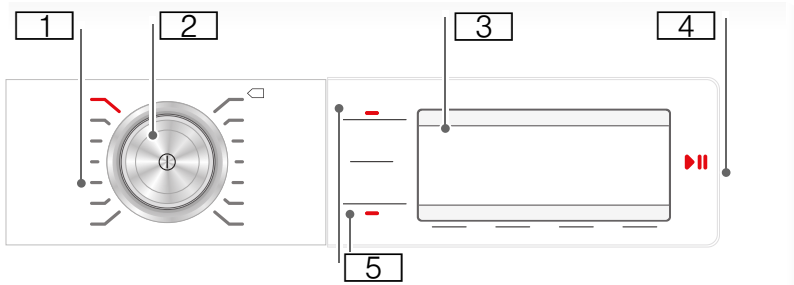
## Lær tørretumbleren at kende

### Tørretumbler



- 1 Kondensvandbeholder
- 2 Betjenings- og displayfelt
- 3 Indvendig tromlebelysning (afhængigt af model)
- 4 Tørretumblerens luge
- 5 Luftindtag
- 6 Fnugfilter

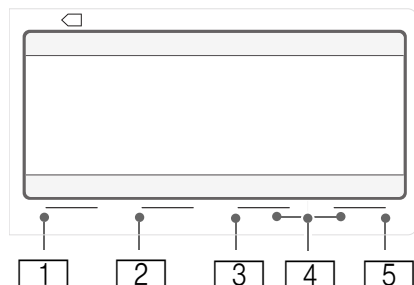
## Betjeningsfelt



- 1 **Programmer** → Side 26.
- 2 **Programvælger** og **tænd-/sluk-tast.**
- 3 **Displayfelt** med **taster** → Side 23.
- 4 **Start-tast** til start, afbrydelse eller pause af programmet.
- 5 **Taster** → Side 27.

da Lær tørretumbleren at kende

## Displayfelt



### Taster

Taster	Beskrivelse	Visning
1	Valg af <b>tørringsresultat</b> .	Strygetørt Skabstørt Skabstørt+
2	Valg af <b>Antikrøl funktion</b> .	<b>120</b> Antikrøl funktion i minutter
3	Valg af <b>Færdig om</b> .	<b>1:40</b> Forventet programvarighed i timer og minutter, eller der er valgt tidsprogram <b>3h</b> Programforsinkelse i timer ved valg af Færdig om - tid
4	Tryk på <b>Indstillinger</b> i 3 sek.	<b>Slutsignal</b> <b>Tastesignal</b> <b>Automatisk slukning</b> <b>Sprog</b>
5	Vælg <b>Optioner</b> .	Centrifugeringsklasse Finindstilling af tørringsgraden Skåne

Der findes udførlige beskrivelser af alle taster fra → *Side 27*.

### Yderligere visninger

Visning	Beskrivelse
<b>Varmeveksler skylles</b>	Automatisk rensning af varmeveksler.
<b>Tøm kondensvandbeholder</b>	Tøm kondensvandbeholder → <i>Side 32</i> .
<b>Rengør fnugfiltre</b>	Rens fnugfiltre → <i>Side 31</i> .
	Børnesikring → <i>Side 27</i> .
<b>Pause, Færdig/Antikrøl funktion</b>	Programforløb: Antikrøl funktion / Slut / Pause.





## Vasketøj

### Forberede vasketøj



#### Advarsel

#### Eksplosions- og brandfare!

Fjern lightere og tændstikker fra lommerne i tøjet.

#### Pas på!

#### Tørretumbleren og tekstilerne kan blive beskadiget.

Fjern alle genstande fra lommerne i tøjet, og vær opmærksom på følgende:

- Bind stofbælter, forklædebånd osv. sammen, anvend evt. en vaskepose.
- Luk lynlåse, hæfter, maller og knapper. Knap store stykker vasketøj til, f.eks. betræk.
- Fjern metaldele, som f.eks. papirklips fra tekstilerne.
- Sorter vasketøjet efter stoftype og tørreprogram for at opnå et ensartet tørreresultat.
- Tør altid meget små tekstiler, f.eks. babystrømper, sammen med store stykker vasketøj, f.eks. håndklæder.
- Strikkede tekstiler, som T-shirts og sportstøj kryber ofte ved den første tørring. Anvend et skåneprogram.
- Tør ikke strygelet vasketøj for længe. Det medfører forøget krølning af tøjet.
- Anvend et tidsprogram til enkelte stykker vasketøj.
- Enkelte vaske- og plejemidler, f.eks. vaskestivelse eller skyllemiddel, indeholder partikler, som kan aflejre sig på fugtføleren. Dette kan påvirke følerens funktion negativt og dermed forringe tørreresultatet.

#### Anvisninger

- Doser vaske- og plejemidler iht. producentens angivelser ved vask af tøj, der skal tørres i tørretumbler.
- Rens fugtføleren regelmæssigt  
→ Side 34.

### Sortering af vasketøj

- Tåler tørretumbler
- Tørring ved normal temperatur
- Tørring ved lav temperatur
- Tåler ikke tørring i tørretumbler

**Bemærk:** Læg ikke vasketøjet i tørretumbleren direkte fra vaskemaskinen. Sorter det centrifugerede vasketøj, inden det lægges i tørretumbleren.

Hvis tynde tekstiler tørres sammen med tykke tekstiler eller tekstiler med flere lag stof, bliver de tørret uensartet. For at opnå en ensartet tørring skal de enkelte stykker vasketøj være af samme stoftype og struktur. Hvis tøjet stadig er for fugtigt efter tørringen, kan der vælges et tidsprogram til eftertørring  
→ Side 26.

#### Pas på!

#### Risiko for beskadigelse af tørretumbler eller tekstiler.

#### Følgende tekstiler må ikke tørres i tørretumbleren:

- Vasketøj, der har olie på sig.
- Uvaskede tekstiler.
- Lufttætte tekstiler, f.eks. gummibelagt tøj.
- Følsomme stoffer, f.eks. silke, syntetiske gardiner.


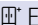
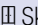

## Programmer og taster


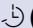






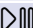
### Programmer

Program og tekstiler	Maksimal tøjmængde og program-indstillinger / info
<p>Programnavn</p> <p>Hvilke tekstiler er programmet egnet til.</p>	<p>Maksimal tøjmængde beregnet efter tøjets vægt i tør tilstand</p> <p>Mulige program-indstillinger</p>
<p><b>Bomuld</b></p> <p>Slidstærke tekstiler, kogefaste tekstiler af bomuld eller hør.</p>	<b>8 kg</b>
<p><b>Strygelet</b></p> <p>Tekstiler af syntetiske eller blandede fibre.</p>	<b>3,5 kg</b>
<p><b>Mix</b></p> <p>Blandet vasketøj bestående af tekstiler af bomuld og syntetiske stoffer.</p>	<b>3 kg</b>
<p><b>Finvask</b></p> <p>Til sarte, vaskbare tekstiler f.eks. af satin, syntetiske eller blandede fibre.</p>	<b>2 kg</b>
<p><b>Uld finish</b></p> <p>Tekstiler af uld eller med indhold af uld, som tåler tørretumbler.</p>	<b>3 kg</b>
<p><b>Koldt 30 min.</b></p> <p>Tidsprogram til alle tekstiltyper undtagen uld og silke.</p> <p>Alle tekstiltyper. Til opfriskning eller luftning af tøj, som kun har været brugt ganske lidt.</p>	<b>3 kg</b>
<p><b>Varmt 30 min.</b></p> <p>Alle tekstiltyper, tidsprogram.</p> <p>Velegnet til fortørret eller let fugtigt vasketøj eller til eftertørring af tykke tekstiler med flere lag.</p>	<b>3 kg</b>
<p><b>Anvisninger</b></p> <ul style="list-style-type: none"> <li>■ Tør udelukkende uld, sportssko og tøjdyr med uldkurven → Side 17.</li> <li>■ I tidsprogrammet bliver restfugtigheden i vasketøjet ikke registreret automatisk. Gentag programmet, hvis vasketøjet stadig er for fugtigt efter tørringen.</li> </ul>	

<b>Varmt 60 min.</b> Alle tekstiltyper, tidsprogram. Velegnet til fortorret eller let fugtigt vasketøj eller til eftertørring af tykke tekstiler med flere lag.	<b>3 kg</b>
<b>Anvisninger</b>	
<ul style="list-style-type: none"> <li>■ Tør udelukkende uld, sportssko og tøjdyr med uldkurven → Side 17.</li> <li>■ I tidsprogrammet bliver restfugtigheden i vasketøjet ikke registreret automatisk. Gentag programmet, hvis vasketøjet stadig er for fugtigt efter tørringen.</li> </ul>	
<b>Skjorter</b> Strygefri skjorter/bluser af bomuld, hør, syntetiske eller blandede fibre.	<b>1,5 kg</b>
<b>Dunprogram</b> Tekstiler, hovedpuder, sengetæpper og dyner med fyld af dun. Tør store tøjstykker separat.	<b>1,5 kg</b>
<b>Sport</b> Vejr- og outdoorbeklædning med membranbelægning og vandafvisende tekstiler.	<b>1,5 kg</b>
<b>Super 40 min.</b> Syntetiske fibre og let bomuld.	<b>2 kg</b>
<b>Tæppe</b> Tekstiler med fyld af syntetiske fibre, hovedpuder, vatterede dyner og sengetæpper. Tør store tøjstykker separat. Vær opmærksom på plejemærkerne.	<b>2,5 kg</b>
<b>Håndklæder</b> Slidstærke håndklæder af bomuld.	<b>6 kg</b>

## Taster

Taster	Forklaringer og anvisninger
<b>Bemærk:</b>	Tasterne og de tilhørende funktioner kan ikke vælges i alle programmer.
 <b>(Tørringsresultat):</b>	Vælg tørringsresultat (f.eks. skabstørt) hhv. tørretid (20 min. til 3 h:30 min. afhængigt af model og program). Vælg tørringsresultat svarende til det pågældende vasketøj.
 Ekstra skabstørt	Tykke tekstiler med flere lag, som er svære at tørre.
 Skabstørt	Normalt vasketøj med ét lag.
 Strygetør	Normalt vasketøj med ét lag, som skal have en fugtighed passende til ophængning eller strygning efter tørringen.

 <b>(Antikrøl funktion)</b>	I alle programmer bevæger tromlen sig efter tørringen med regelmæssige mellemrum i 60 til 120 minutter for at undgå, at tøjet bliver krøllet.
 <b>(Færdig om)</b>	Programmet afsluttes om 1h til 24h timer. Indstil Færdig om - tiden i trin på en time, hvorved programmets start kan udskydes. Det valgte antal timer, hvorefter programmet afsluttes, vises i displayfeltet.
 Børnesikring	Aktiver eller deaktiver børnesikring ved at trykke vedvarende på tasten Færdig om i 5 sekunder.
 <b>(Ekstra funktioner)</b>	Tryk på tasten, og menuen vises i displayfeltet.
 Centrifugeringsklasse	Indstil den centrifugeringshastighed, der blev anvendt til vasketøjet i vaskemaskinen, som Centrifugeringsklasse. På den måde er det muligt at vise den forventede tørretid mere nøjagtigt. Der kan vælges fra 600 til 1800 omdr./min. Forindstilling: 1000 omdr./min.
 Finindstilling af tørringsgraden	Hvis vasketøjet er for fugtigt efter tørringen, kan tørringsresultatet, f.eks. Skabstør, finjusteres. Med tørringsgraden kan tørringsresultatet forøges med tre trin fra +1 til +3.  Når tørringsresultatet er tilpasset, bibeholdes indstillingen i alle programmer med valgbart tørringsresultat, også efter at tørretumbleren er slukket.
 Skåne	Reduceret temperatur til sarte tekstiler, som f.eks. polyacryl eller elasthan, kan forlænge tørretiden.
<b>Memory 1/2</b>	Gem de individuelle programindstillinger med Memory 1 og 2. Vælg de ønskede programindstillinger, og tryk på tasten <b>Memory 1</b> eller <b>Memory 2</b> i 3 sekunder, til der vises <b>Memory-Program 1</b> eller <b>2</b> gemt i displayfeltet. De valgte programindstillinger er stadig gemt, også efter at tørretumbleren er blevet slukket. Forindstilling: Der er ikke gemt et Memory program.
 <b>3 sec. (Indstillinger 3 sek.)</b>	Tryk samtidig på begge taster i 3 sekunder. Menuen vises i displayfeltet.
Slutsignal, tasteresignal	Vælg lydstyrke for tasteresignalerne: fra - stille - medium - højt - meget højt. Forindstilling: højt
Automatisk slukning	Automatisk slukning af tørretumbleren efter programslut: aldrig eller 15, 30 eller 60 min. Forindstilling: 15 min
Sprog	Vælg det ønskede sprog i displayfeltet.
 <b>(Start/Pause)</b>	Start og pause af et program.




## Betjening af tørretumbleren

### Lægge vasketøj i tørretumbleren og tænde den

**Bemærk:** Tørretumbleren skal opstilles og tilsluttes korrekt → *Side 13*.



1. Læg vasketøjet i tromlen.
2. Tryk på tasten  for at tænde for tørretumbleren.
3. Luk tørretumblerens luge.

#### **Pas på!**

#### **Risiko for beskadigelse af tørretumbler eller tekstiler.**

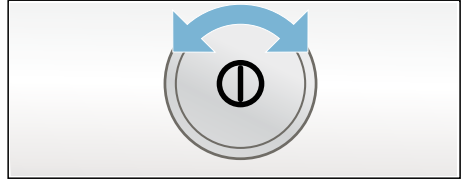
Pas på, der ikke kommer vasketøj i klemme i lugen.

**Bemærk:** Tørretumblerens tromle er belyst, når lugen åbnes, lukkes og efter start af program. Belysningen i tromlen slukkes automatisk.

## Indstille program

**Bemærk:** Hvis børnesikringen er aktiveret, skal den deaktiveres, inden der kan indstilles et program, se → *Side 27*.

1. Vælg det ønskede program, detaljerede oplysninger om programmerne, se → *Side 26*.



2. Indstil det ønskede program med programvælgeren. I displayfeltet vises programforindstillingerne for det valgte program.

**Bemærk:** Programforindstillinger er standardindstillinger, som på forhånd er fastlagt ved valg af et program. Programforindstillingerne vises i displayfeltet, når programmet er valgt.

3. Programforindstillingerne kan om ønsket ændres. Der findes detaljerede oplysninger om dette fra → *Side 26*.

## Starte program

Tryk på start-tasten.

**Bemærk:** Aktiver børnesikringen for at forhindre, at programmet utilsigtet ændres, se → Side 27.

## Programforløb

Programstatussen vises i displayfeltet.

## Ændre program eller efterfylde vasketøj

Under tørringen kan der når som helst tages vasketøj ud / efterfyldes vasketøj, programmet kan tilpasses eller ændres.

1. Luk tørretumblerenens luge op, eller tryk på start-tasten for at sætte programmet på pause.
2. Tag vasketøj ud hhv. efterfyld vasketøj.
3. Vælg om ønsket et andet program eller en ekstra funktion.
4. Luk tørretumblerenens luge.
5. Tryk på start-tasten.

**Bemærk:** Programvarigheden i displayfeltet bliver opdateret i henhold til tøj mængden og vasketøjets restfugtighed. De viste værdier kan ændre sig efter en programændring eller tilpasning af tøj mængden.

## Program, afbryde

Programmet kan når som helst sættes på pause ved at åbne tørretumblerenens luge eller trykke på start-tasten.

### Pas på!

#### Brandfare. Vasketøj kan blive antændt.

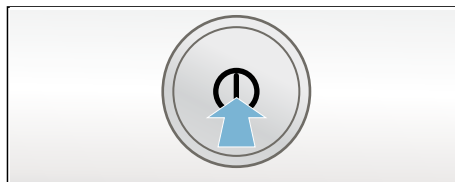
Hvis programmet afbrydes, skal alt vasketøjet tages ud og breddes ud, så varmen kan undslippe.

## Programslut

I displayet vises Færdig, tag tøjet ud.

## Tag vasketøj ud og slukke for tørretumbler

1. Tag vasketøjet ud.
2. Tryk på tasten ① for at slukke for tørretumbleren.

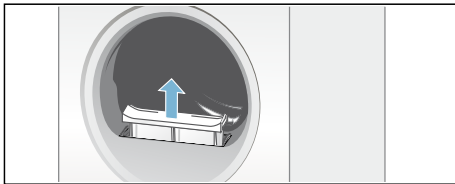


## Rensning af fnugfilter

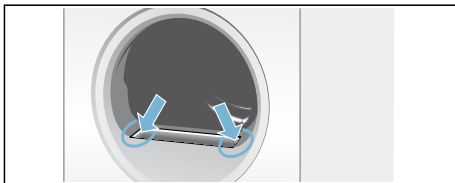
**Bemærk:** Under tørringen bliver fnug og hår fra vasketøjet opsamlet i fnugfiltret. Et tilstoppet eller tilmudset fnugfilter reducerer luftstrømmen, så tørretumbleren ikke er i stand til at opnå sin fulde ydeevne. Et rent fnugfilter reducerer derudover både strømforbruget og tørretiden.

Rens altid fnugfiltret **efter hver** tørring:

1. Luk tørretumblerens luge op, og fjern fnuggene fra lugen.
2. Træk det todelte fnugfilter ud.

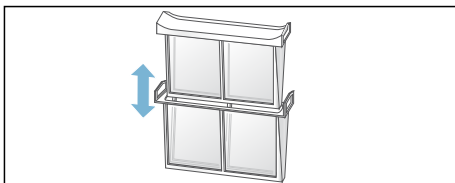


3. Fjern fnuggene fra fnugfiltrets fordybning.

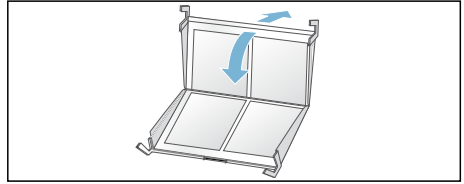


**Bemærk:** Pas på, at der ikke falder fnug ned i den åbne filterskakt.

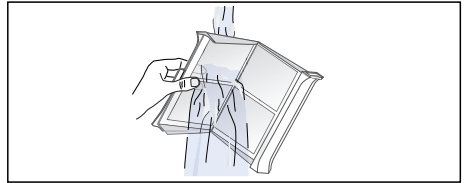
4. Træk det todelte fnugfilter fra hinanden.



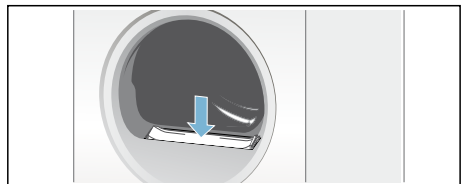
5. Klap filtrene op, og fjern alle fnug.



6. Skyl fnuggene af under rindende varmt vand.



7. Tør fnugfiltrene af, klap dem sammen, og sæt det todelte fnugfilter på plads igen.



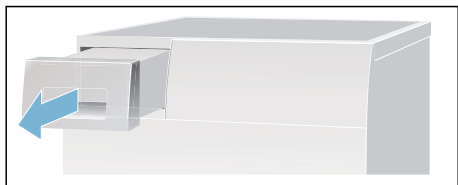
**Pas på!**  
**Tørretumbleren kan blive beskadiget.**  
 Tørretumbleren må aldrig bruges uden eller med et defekt fnugfilter.

## Tømme kondensvandbeholder

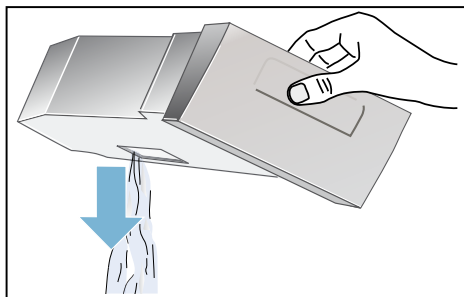
Fra fabrikkens side bliver kondensvandet opsamlet i kondensvandbeholderen.

Som option kan det kan vælges at aflede kondensvandet gennem en afløbsslange\* til spildevandssystemet. Hvis kondensvandet ledes bort til spildevandssystemet, er det ikke nødvendigt at tømme kondensvandbeholderen under tørring eller efter hver tørring.

1. Træk kondensvandbeholderen vandret ud.



2. Hæld kondensvandet ud.

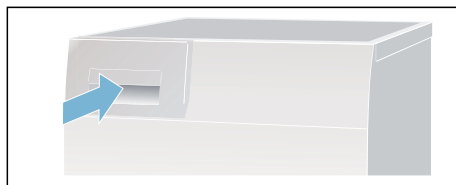


### Pas på!

**Forurenet kondensvand kan medføre sundhedsskader og materielle skader.**

Kondensvand er ikke drikkevand og kan være tilsmudset af fnug fra tøjet. Det må ikke drikkes eller anvendes til andre formål.

3. Skyd kondensvandbeholderen ind i tørretumbleren, til den går mærkbart i indgreb.



**Bemærk:** Filtret i kondensvandbeholderen filtrerer kondensvandet, som bliver brugt ved den automatiske rensning af tørretumbleren. Filtret bliver rensset, når kondensvandet tømmes ud. Kontroller alligevel regelmæssigt filtret for eventuelle aflejringer, og fjern dem i givet fald. Se → Side 35.

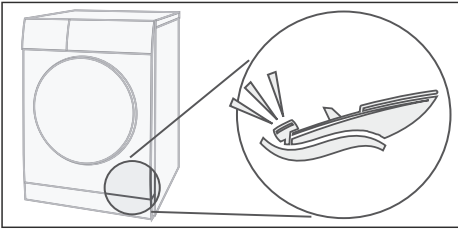
\* afhængigt af model



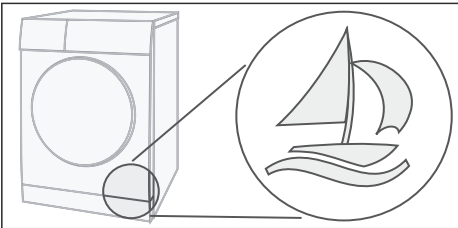

**Støj**

**Bemærk:** Under tørringen, især i startfasen, opstår der driftsbetinget støj fra kompressoren og pumpen. Dette er helt normalt og påvirker ikke apparatets korrekte funktion negativt.

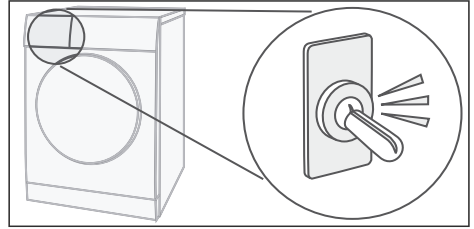
Kompressoren i tørretumbleren kan ind imellem brumme. Lydstyrken varierer afhængigt af programmet og af tørringsforløbet.



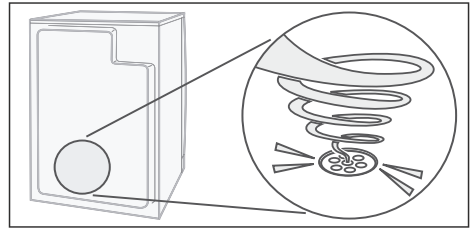
Kompressoren i tørretumbleren bliver fra tid til anden ventileret, hvilket giver en summende lyd.



Den automatiske rensning af tørretumbleren giver en klikkende lyd.



Kondensvandet bliver pumpet ind i kondensvandbeholderen med en pumpe. Derved opstår der pumpelyde.





## Rengøring

### Rengøre tørretumbler og betjeningsfelt

#### Advarsel

#### Livsfare!

Tørretumbleren drives med elektrisk strøm, derved er der fare for elektrisk stød.

Afbryd strømforsyningen til tørretumbleren inden rengøring.

Rengør kun tørretumbleren udvendigt med vand og en blød fugtig klud.

Fjern altid rester af vaskemidler eller spray med det samme. Anvend ikke rengøringsmidler eller midler til forbehandling af vasketøjet (f.eks. forvaskespray, pletfjerner). Anvend aldrig en højtryksrensere eller dampstråler til rengøring af tørretumbleren.

### Rense fugtføler

**Bemærk:** Tørretumbleren er udstyret med en fugtføler af rustfrit stål. Fugtføleren måler fugtighedsgraden i vasketøjet.

Efter langvarig anvendelse kan der dannes et fint lag kalk eller aflejres rester af vaske- og plejemidler på fugtføleren. Disse aflejringer skal fjernes regelmæssigt, da følerens funktion og dermed tørreresultatet ellers forringes.

Luk lugen op, og rens fugtfølerne med en fugtig svamp med ru overflade.



#### **Pas på!**

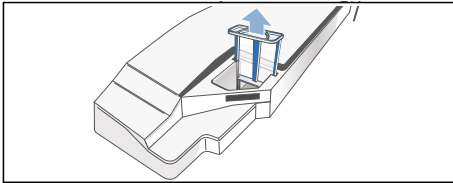
**Pas på, at fugtføleren ikke bliver beskadiget.**

Brug ikke skuremidler eller ståluld til rensning af fugtføleren.

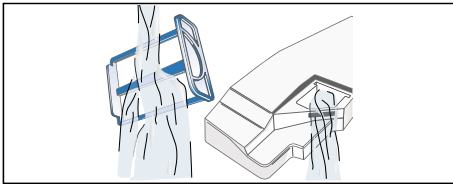
## Rengør filter i kondensvandbeholder

**Bemærk:** Filtret i kondensvandbeholderen renser kondensvandet, som bliver brugt ved den automatiske rensning af tørretumbleren.

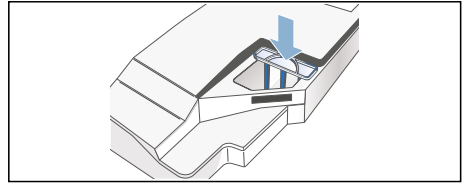
1. Træk kondensvandbeholderen vandret ud.
2. Hæld kondensvandet ud.
3. Tag filtret ud.



4. Rens filtret under rindende varmt vand eller i opvaskemaskinen.



5. Sæt filtret ind, til det går mærkbart i indgreb.



### **Pas på!**

**Tørretumbleren kan være tilsmudset af fnug, hvilket kan beskadige den.**

Tørretumbleren må kun benyttes med filtret.

6. Skyd kondensvandbeholderen ind, til den går mærkbart i indgreb.

## ? En fejl, hvad gør man?

Fejl	Årsag/Afhjælpning
<b>Tøm kondensvandsbeholder</b> vises i displayfeltet, og tørringen er afbrudt.	<ul style="list-style-type: none"> <li>■ Tøm kondensvandsbeholderen, og tryk på start-tasten → <i>Side 32</i>.</li> <li>■ Hvis optionen kondensvand til afløb* er installeret, er afløbsslangen muligvis tilstoppet eller har et knæk. Kontroller, om der er aflejringer i slangen, og skyl den igennem. Før slangen uden knæk.</li> </ul>
<b>Rens fnugfiltre</b> i displayfeltet.	Rens fnugfiltret, og tryk på start-tasten → <i>Side 31</i> .
<b>Varmeveksler skylles</b> i displayfeltet.	Ingen fejl. Varmerveksleren bliver rensset automatisk. Træk ikke kondensvandsbeholderen ud, mens meddelelsen vises.
Tørretumbleren starter ikke.	<ul style="list-style-type: none"> <li>■ Er netstikket i kontakten? Er sikringen i orden?</li> <li>■ Er der valgt program? Vælg program.</li> <li>■ Er tørretumblerens luge åben? Luk lugen.</li> <li>■ Er børnesikring aktiveret? Deaktiver børnesikring.</li> <li>■ Er der valgt Færdig om - tid? Programmet starter med en forsinkelse → <i>Side 27</i>.</li> </ul>
Tøjet er krøllet.	<ul style="list-style-type: none"> <li>■ Tøjet bliver krøllet, hvis påfyldningsmængden overskrides, eller hvis der vælges et forkert program til den pågældende tekstiltype. Programtabellen indeholder alle nødvendige oplysninger → <i>Side 26</i>.</li> <li>■ Tag tøjet ud med det samme efter tørringen, fordi det bliver krøllet, hvis det bliver liggende i tromlen.</li> </ul>
Der løber vand ud.	Ingen fejl, tørretumbleren står muligvis ikke vandret. Indjuster tørretumbleren til vandret.
Vist programvarighed ændres under tørringen.	Ingen fejl. Under tørringen bestemmer fugtfølerne restfugtigheden i tøj mængden og tilpasser programvarigheden derefter (bortset fra tidsprogrammer).
Vasketøjet er ikke helt tørt eller er stadig for fugtigt.	<ul style="list-style-type: none"> <li>■ Efter programslut føles varmt vasketøj fugtigere, end det i virkeligheden er. Bred vasketøjet ud, så varmen kan undslippe.</li> <li>■ Finindstil tørringsresultatet. Derved forlænges tørretiden, uden at temperaturen forøges. Vasketøjet bliver mere tørt → <i>Side 27</i>.</li> <li>■ Vælg et program med længere tørretid, eller vælg et højere tørringsresultat. Temperaturen bliver ikke forøget af dette.</li> <li>■ Vælg et tidsprogram til eftertørring af restfugt i vasketøjet → <i>Side 26</i>.</li> <li>■ Hvis den maksimale påfyldningsmængde er overskredet, kan vasketøjet ikke blive rigtigt tørt.</li> <li>■ Rens fugtføleen i tromlen. Der kan dannes et fint lag kalk eller samle sig rester af vaske- og plejemidler på føleren og påvirke dens funktion negativt. Vasketøjet bliver ikke helt tørt → <i>Side 34</i>.</li> <li>■ Tørringen blev afbrudt af et strømsvigt, på grund af en fyldt kondensvandsbeholder, eller fordi den maksimale tørretid var overskredet.</li> </ul> <p><b>Bemærk:</b> Se også vores vasketøjstips → <i>Side 25</i>.</p>

\* afhængigt af model

Fejl	Årsag/Afhjælpning
Er tørretiden for lang?	<ul style="list-style-type: none"> <li>■ Fugtfiltret kan være snavset og derved bevirke en længere tørretid. Rens fugtfiltret.</li> <li>■ Det kan forlænge tørretiden, hvis luftindtaget er tildækket eller ikke er frit tilgængeligt. Hold luftindtaget frit.</li> <li>■ Den optimale omgivende temperatur ved tørring er mellem 15°C og 30°C. Udenfor dette område kan tørretiden blive forøget.</li> <li>■ Det kan forlænge tørretiden, hvis luftcirkulationen i rummet er utilstrækkelig. Udluft rummet.</li> </ul>
Displayfeltet er slukket, og start-tasten blinker.	Ingen fejl. Energisparetilstanden er aktiveret → <i>Side 13</i> .
Restvand i kondensvandbeholder, selvom tørretumbleren er tilsluttet med afledning af kondensvand til afløb*.	Ingen fejl. Hvis der er installeret afledning af kondensvand til afløb, er der af hensyn til tørretumblerens selvrensningsfunktion stadig restvand tilbage i kondensvandbeholderen.
Fugtigheden i rummet stiger.	Ingen fejl. Udluft rummet bedre.
Strømsvigt.	Tørreprogrammet bliver afbrudt. Tag vasketøjet ud, og bred det ud, eller start programmet igen.
Usædvanlige lyde under tørringen.	Ingen fejl. Der opstår lyde under den automatiske rensning af varmeveksleren → <i>Side 33</i> .
Tørretumbleren føles kold, selv om den har været i drift.	Ingen fejl. Tørretumblere med varmepumpe tørrer effektivt ved lave temperaturer.
* afhængigt af model	

**Bemærk:**

Kontakt kundeservice, hvis fejlen ikke kan afhjælpes ved at slukke og tænde tørretumbleren.

## Kundeservice

### **Kundeservice**

Kontakt kundeservice, hvis fejlen ikke kan afhjælpes på egen hånd (En fejl, hvad gør man?). Vi finder altid en passende løsning, også for at undgå unødvendige teknikerbesøg.

Kontaktdata til den nærmeste kundeservice findes i den vedlagte kundeservice-liste.

Oplys tørretumblernes produktnummer (E-nr.) og fabrikationsnummer (FD-nr.) ved kontakt med kundeservice.

E-Nr. _____ FD _____
----------------------

Disse oplysninger findes på indersiden af lugen eller på bagsiden af tørretumbleren.

### **Stol på producentens kompetence.**

Kontakt os. På den måde sikres det, at reparationer bliver udført af uddannede serviceteknikere og med originale reservedele.





## Forbrugsværdier

### Tablet over forbrugsværdier

Program	Centrifugeringshastighed, som blev anvendt til vasketøjet	Varighed**		Energiforbrug**	
		8 kg	4 kg	8 kg	4 kg
<b>Bomuld</b>					
Skabstørt*	1400 o/min.	184 min.	116 min.	1,12 kWh	0,66 kWh
	1000 o/min.	209 min.	132 min.	1,27 kWh	0,75 kWh
	800 o/min.	228 min.	144 min.	1,47 kWh	0,87 kWh
Strygetørt*	1400 o/min.	120 min.	76 min.	0,61 kWh	0,36 kWh
	1000 o/min.	142 min.	90 min.	0,77 kWh	0,46 kWh
	800 o/min.	164 min.	103 min.	0,95 kWh	0,56 kWh
<b>Strygelet</b>		<b>3,5 kg</b>		<b>3,5 kg</b>	
Skabstørt*	800 o/min.	60 min.		0,40 kWh	
	600 o/min.	73 min.		0,46 kWh	
* Programindstilling for prøvning iht. gældende norm EN61121.					
** Afhængigt af tekstiltypen, vasketøjets sammensætning, restfugtigheden i tøjet, den indstillede tørringsgrad, tøjmængden, betingelserne i omgivelserne samt aktiverede ekstrafunktioner kan værdierne afvige fra de angivne værdier.					

### Mest effektive program til tekstiler af bomuld

Følgende "standard-bomuld-program" (markeret med ) er velegnet til tørring af bomuldstekstiler med normal fugtighed og er, hvad angår det kombinerede energiforbrug, det mest effektive program til tørring af våde bomuldstekstiler.

Standard-programmer til bomuld iht. gældende EU-forordning 932/2012			
Program + Tørringsgrad	Tøjmængde	Energiforbrug	Programvarighed
 Bomuld + Skabstørt	8 kg/4 kg	1,27 kWh/0,75 kWh	209 min./132 min.
Programindstilling til prøvning og energimærkning i henhold til direktiv 2010/30/EU			



## Tekniske data

---

**Mål:**

85 x 60 x 60 cm

højde x bredde x dybde

**Vægt:**

ca. 57 kg

**Maksimal mængde vasketøj:**

8 kg

**Kondensvandbeholder:**

4,6 l

**Tilslutningsspænding:**

220 - 240 V

**Tilslutningseffekt:**

maks. 700 W

**Sikring:**

10 A

**Indvendig belysning i tromlen\***

**Omgivende temperatur:**

5 - 35°C

**Effektforbrug i slukket tilstand:**

0,13 W

**Effektforbrug i standby-tilstand  
(ikke-slukket tilstand):**

0,13 W

\* afhængigt af model











## **Rådgivning og bestilling af reparation i tilfælde af fejl**

DK 44 89 89 85

Der findes kontaktdata for alle lande i den vedlagte kundeservice-liste.

Robert Bosch Hausgeräte GmbH  
Carl-Wery-Straße 34  
81739 München, GERMANY



9001335979 (9708)