

Din nya torktumlare

Grattis! – Du har valt en modern kvalitetsmaskin från Bosch. Kondensortumlare har låg effektförbrukning. Alla torktumlare är noggrant funktionsprovade och lämnar fabriken felfria. Service hjälper dig gärna om du har frågor.

Släng i återvinningen
Maskinen är märkt enligt EU-direktiv 2012/19/EU om elektriskt och elektroniskt avfall (Waste electrical and electronic equipment – WEEE). Direktivet anger ramen för återtagande och återvinning av gamla maskiner inom EU.

Mer information om våra produkter, tillbehör, reservdelar och tjänster hittar du på: www.bosch-home.com

Följ säkerhetsanvisningarna på sid. 8!
 Använd inte tumlaren förrän du läst bruksanvisningen och den separata **anvisningen för energisparläget!**

zem jecghlnnehåll sid.

- Förberedelser 2
- Ställa in program 2
- Torktumling 3/4
- Tvättanvisningar 5
- Finjustering av torkresultatet 5/6
- Skötsel och rengöring 6
- Programöversikt 7
- Installera 8
- Frostskydd/transport 8
- Tekniska data 9
- Extratillbehör 9
- Felsökning /service 10
- Säkerhetsanvisningar 11

Avsedd användning

- bara avsedd för hemanvändning,
- bara avsedd för torkning av vattentvättade textilier.

Håll barn under 3 år borta från tumlaren. Låt inte barn rengöra eller sköta om tumlaren utan uppsikt. Lämna aldrig barn utan uppsikt vid torktumlaren. Håll husdjur borta från torktumlaren. Barn över 8 år och personer med begränsad fysisk, sensorisk eller mental färdighet eller som saknar erfarenhet eller kunskaper får bara använda torktumlaren under överinseende av någon eller om de får lära sig av någon som ansvarar för dem. Maskinen är avsedd för användning upp till högst 4 000 m över havet.

Förbereda installationen, se sid. 8

Använd inte torktumlaren om den är trasig! Kontakta service!

Dina händer måste vara torra! Ta bara i kontakten, inte i sladden!

Töm fickorna. Se till så att tändare och liknande inte följer med! Trumman ska vara tom när du lägger i ny tvätt!

Se Programöversikten på sid. 7. Se även den separata anvisningen Yllekorg (beroende på modell).

Kontrollera torktumlaren

Sätt i kontakten

Sortera + lägg i tvätten

Välja + ställa in program

...individuell anpassning

Tryck på 1 (Start/stopp)

Använd alltid tumlaren med luddfiltret i.

1
2
3

Extrafunktioner	Status-/service-indikeringar	Programvred
<ul style="list-style-type: none"> 	<ul style="list-style-type: none"> 	<p>Syntet Bomull</p> <p>Skåptorr + Skåptorr +</p> <p>Skåptorr Skåptorr</p> <p>Stryktorr Stryktorr</p> <p>Supersnabb 40' Tidsprogram 20' varmt</p> <p>Mix Skåptorr Från</p>
<p> (Tank) Töm kondensattanken.</p> <p> (Rengör) Rengör luddfiltret och/eller kondensorn under kran → sid. 4/6.</p> <p> (Skontork) Sänkt temperatur för ömtåliga textilier som t.ex. polyakryl, polyamid, elastan och acetat, men längre torktid.</p> <p>Fininställning av torkresultatet Det går att anpassa torkresultatet (t.ex. Skåptorr) i 3 lägen (1 - max. 3) för programmen Bomull, Syntet, Mix 0, 1, 2, 3 och Supersnabb 40' → Förinställning = 0. Inställningen ligger kvar för övriga program efter finjusteringen av programmet. Mer information → sid. 5/6.</p>		



Torkning

Tömma kondensattanken

Töm tanken **efter** varje tumling!

1. Dra ut kondensattanken och håll den vgrätt.
2. Häll ut kondensvattnet.
3. Skjut in tanken tills den snäpper fast. Om kontrolllampan **(Tank)** blinkar → Felsökning, sid. 10.

Rengöra luddfiltret

Rengör luddfiltret **efter** varje tumling!

1. Öppna luckan, ta bort ludd på/runt luckan.
2. Dra ut luddfiltret och fäll upp det.
3. Ta bort luddet (stryk av luddfiltret med handen). Är luddfiltret jättesmutsigt eller igensatt, skölj ur med varmvatten och torka torrt!
4. Fäll ned och sätt i luddfiltret igen.

Slå av torktumlaren

Vrid programvredet till **Från**. Lämna inte tvätten i tumlaren!

Tvätt, uttag

Den automatiska funktionen för strykfritt låter trumman gå med vissa tidsintervall. Tvätten håller sig mjuk och fluffig i en timme (har du valt extrafunktionen **Strykfritt**, 2 timmar - beroende på modell).

Programslut

Programslut när lampa (uppluffning/klar) lyser.

Avbryta program

Lägga i eller ta ut tvättgods.

Det går att pausa tumlingen ett slag för att lägga i eller ta ut tvätt, men du måste sedan fortsätta och avsluta tumlingen!

Slå aldrig av tumlaren innan torkcykeln är klar! Trumman och luckan kan vara varma!

1. Öppnar du luckan, så avbryter du torktumlingen.
2. Lägg i eller ta ut tvättgods och stäng luckan.
3. Välj program och tillvalsfunktioner, om det behövs.
4. Tryck på 1 (Start/stopp).

Tvättanvisningar ...

Tvätttråd

Följ tillverkarens tvätttråd i kläderna!

Torktumlare på normal temperatur.
 Torktumlare på låg temperatur → välj även **(Skontork)**.
 Går inte att torktumlare.

Läs säkerhetsanvisningarna på sid. 11. Följande textilier går t.ex. inte att torktumlare:

- lufttåta textilier (t.ex. galon).
- ömtåliga tyger (siden, syntetgardiner) → de blir skrynkliga!
- Droppvåt tvätt → hög effektförbrukning!
- Oljigt tvättgods.

Torktumlingstips

- Torkresultatet blir jämnast om du sorterar tvätten efter tygsort och torkprogram.
- Tumla alltid små plagg (t.ex. babysockor) tillsammans med större tvättgods (t.ex. handdukar).
- Stäng blixtrå, hyskor och hakar, knyt igen örngott och påslakan. Knyt skarp och band till förkläden osv.
- Låt inte syntettvätt bli snustorr → risk att det blir skrynkligt! Häng tvätten och låt den eftertorka.
- Torktumlare inte ylle, fräscha bara till den → sid. 7 programmet **Yllefinishing** (beroende på modell).
- Stryk inte tvätten direkt efter torktumling, utan lägg ihop den ett slag → då fördelar sig restfuktigheten jämnt i tvättgodset.
- Torkresultatet beror på vilken typ av vatten du tvättade i. → **Finjustering av torkresultatet**, sid. 5/6
- Trikåstickade textilier (t.ex. T-tröjor, trikåunderkläder) krymper ofta vid den första torktumlingen. → Använd inte programmet **Extra skåptorr**.
- Stärkt tvättgods går bara torktumlare i vissa fall → stärkelsen ger en beläggning som påverkar torkresultatet.
- Dosera sköljmedel enligt tillverkarens anvisningar för tvättgods som du ska tumla efter tvätt.
- Välj tidsstyrda program för förtorkade, flerskittsplagg eller enstaka, smått tvättgods. Fungerar även för eftertorkning.

Miljö-/spartips

- Centrifugera tvätten ordentligt i tvättmaskinen före torktumling → högt centrifugeringsvarvtal förkortar torktiden och sänker effektförbrukningen. Centrifugera även syntet.
- Lägg i rekommenderad tvättmängd, inte mer → Programöversikt sid. 7.
- Se till så att rummet har bra ventilation vid torktumling.
- Täck eller tejp inte för luftintaget.
- Håll kondensorn ren → **Skötsel och rengöring** sid. 6.

Finjustera torkresultatet

Ställa in torkgrad

Vrid till **Från** 1 ggn åt höger Välj **(Skontork)** och vrid 5 ggr åt höger Tryck på **(Skontork)** tills du får upp det läge du vill ha Vrid till **Från**

Finjustering av torkresultatet

torktumling, stryktorr, skåptorr, uppfräschning/klar kommer upp i följd. Kort signal vid ändring från grad 3 till 0, lång signal - övriga fall.

Skötsel och rengöring

Maskinen ska vara av!

Tumlarhölje, kontroller, luftintag, fuktgivare

- Torka av med mjuk, fuktig trasa.
- Använd inga kraftiga rengörings- eller lösningsmedel.
- Torka genast bort rester av tvätt- och rengöringsmedel.
- Det kan ibland samlas vatten mellan luckglas och tätning vid tumling. Det påverkar inte tumlaren funktion!

Rengör skyddsfiltret 5 - 6 ggr om året eller om indikeringen **(Rengör)** blinkar när du rengjort luddfiltret.

Kondensator/skyddsfiltret

Ta bara ur och rengör skyddsfiltret! Rengör kondensorn bakom skyddsfiltret en gång om året!

- Låt tumlaren svalna.
- Det kan rinna ur restvatten, lägg en skurtrasa under serviceluckan.

1. Lås upp serviceluckan.
2. Öppna serviceluckan helt.
3. Vrid låsningarna mot varandra.
4. Dra ut skyddsfiltret/kondensorn.

Se till så att du inte skadar skyddsfiltret och kondensorn! Rengör bara med varmvatten, använd inga hårda/vassa föremål!

5. Rengör skyddsfiltret/kondensorn ordentligt. Låt dem droppa av ordentligt.
6. Rengör tätningarna.
7. Sätt i skyddsfiltret/kondensorn igen, handtaget nedåt!
8. Vrid tillbaka låsningarna från varandra.
9. Stäng serviceluckan, se till så att den snäpper fast.

Fuktgivare

Tumlaren har rostfria med fuktgivare. Fuktgivaren mäter tvättens fuktighetsgrad. När de varit i bruk en längre tid, så kan det bli ett fint kalklager på dem.

1. Öppna luckan och rengör ytan på fuktgivarna med fuktad disksvamp.

Använd inte stålull eller skurmedel!

PROGRAM TEXTILTYP OCH ANVISNINGAR

Table with 3 columns: Program (Bomull, Syntet, Mix), Maximum weight, and Care instructions.

*Gäller bara programmen Bomull och Syntet. **Individuellt inställbar restfuktighet -> Extra Skåptorr. Det går att finnställa restfuktigheten; flerskiktstextilier behöver längre torktid än plagg i nerskiktetsmaterial. Rekommendation: torka separat!



Robert Bosch Hausgeräte GmbH Carl-Wery-Str. 34 81739 München/Deutschland WTE84107SN

Installera

- Medföljande tillbehör: tumlare, bruks- och monteringsanvisning, ullkorg (beroende på modell). - Kontrollera att torktumlaren inte har transportskador! - Torktumlaren är tung. Lyft den inte själv! - Var försiktig, det finns vassa kanter! - Lyft inte torktumlaren i utstående delar (t.ex. luckan) - de kan gå av! - Installera inte torktumlaren i oppvärmda utrymmen! Frysande vatten kan ge skador! - Låt en fackman göra installationen om du är tveksam!

1. Placering - Kontakten måste alltid gå att nå. - Installationsplatsen ska vara ren, plan och stabil! - Håll tumlarens luftintag fritt. - Håll området runt torktumlaren rent. - Nivellera torktumlaren med skruvföterna. Använd vattenpass. Ta aldrig av skruvföterna! Diagram showing level requirements.

2. Elanslutning, se Säkerhetsanvisningar -> sid. 11. - Anslut till rätt jordat växelströmsuttag; låt behörig elektriker kontrollera uttaget om du är osäker! - Spänningen i uttaget ska stämma överens med vad typskylten anger (-> sid. 9)! - Anslutningsuppgifter och nödvändig avsakring hittar du på typskylten. Diagram showing wiring.

Frostskydd/transport - Använd inte tumlaren vid frostrisk! Förberedelser: 1. Tömma kondensattanken, sid 4. 2. Vrid programvredet till det program du vill ha. 3. Tryck på (Start/stop) -> kondensatet blir pumpat till tanken. 4. Vänta 5 min. töm sedan kondensattanken igen. 5. Vrid programvredet till Från.

Tekniska data

Table with 2 columns: Feature and Value. Includes Mått, Vikt, Maxkapacitet, Kondensattank, Anslutningsspänning, Anslutningseffekt, Avsakring, Omgivningstemperatur, Produktnummer, Tillverkningsnummer, Effektförbrukning, and Effektförbrukning i standbyläge.

Förbrukningsvärden (Maskinen uppnår märkvärdet vid max. värmeeffekt.) Table with columns: Program, Tvättgodsets centrifugeringsvarvtal, Tid**, and Effektförbrukning** (Bomull, Skåptorr, Strykort).

Effektivaste programmet för bomullstextilier Table with columns: Program, Tvättmängd, and Effektförbrukning. Includes Programtid and programval information.

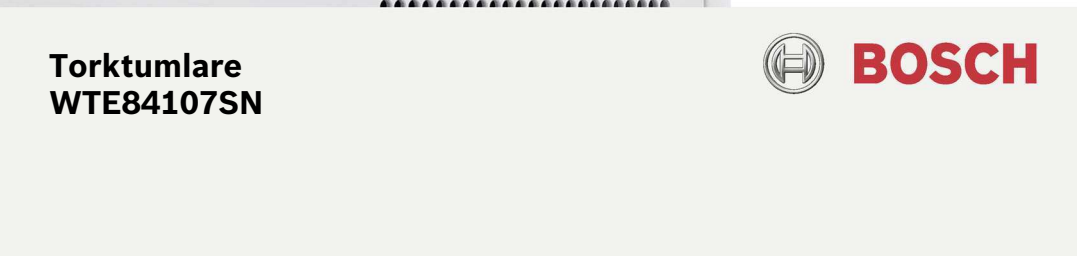
Extratillbehör (med best.nr via service, beroende på modell) Table with columns: Part Number and Description (Monteringsatts för tvättpelare, Underbyggnad, Stativ, Anslutningsarmatur för kondensatavtappning).

Felsökning

- ! Kontakta service om du inte kan åtgärda felet själv (t.ex. ur-/inkoppling). Vi hjälper dig att lösa problemet och undviker onödiga besök av servicetekniker. ... 1. Kontrolllampan (Start/stop) lyser inte. 2. Displayen och kontrolllamporna (beroende på modell) slocknar och (Start/stop) blinkar. 3. Kontrolllampan (Tank) och (Start/stop) blinkar. 4. Kontrolllampan (Rengör) (Start/stop) blinkar. 5. Torktumlaren startar inte. 6. Det läcker vatten. 7. Luckan går upp av sig själv. 8. Tvätten blir skrynklig. 9. Tvätten blir inte riktigt torr eller är för fuktig. 10. För lång torktid? 11. Fuktigheten i rummet ökar kraftigt. 12. Strömavbrott? 13. En eller flera kontrolllampor blinkar för programstatusen.

Säkerhetsanvisningar

- ! Nödsituationer: Torktumlaren är BARA avsedd för... Risker: Barn och personer som inte kan sköta torktumlaren får inte använda den. Installation: Fäst alla lösa ledningar -> snubbelrisk! Elanslutning: Anslut torktumlaren till rätt jordat växelströmsuttag. Användning: Använd inte torktumlaren till tvätt som har varit i kontakt med olja, vax, fett, eller färg. Skador: Använd inte torktumlaren om den är trasig eller du tror att den är det.



Register your new Bosch now: www.bosch-home.com/welcome Torktumlare WTE84107SN Bosch logo

Din nya torktumlare

Grattis! – Du har valt en modern kvalitetsmaskin från Bosch. Kondensortumlare har låg effektförbrukning. Alla torktumlare är noggrant funktionsprovade och lämnar fabriken felfria. Service hjälper dig gärna om du har frågor.

Släng i återvinningen

Maskinen är märkt enligt EU-direktiv 2012/19/EU om elektriskt och elektroniskt avfall (Waste electrical and electronic equipment – WEEE).

Direktivet anger ramen för återtagande och återvinning av gamla maskiner inom EU.

Mer information om våra produkter, tillbehör, reservdelar och tjänster hittar du på: www.bosch-home.com



Följ säkerhetsanvisningarna på sid. 8!



Använd inte tumlaren förrän du läst bruksanvisningen och den separata **anvisningen för energisparläget!**

zem jecghInnehåll

sid.

■ Förberedelser	2
■ Ställa in program	2
■ Torktumling	3/4
■ Tvättanvisningar	5
■ Finjustering av torkresultatet	5/6
■ Skötsel och rengöring	6
■ Programöversikt	7
■ Installera	8
■ Frostskydd/transport	8
■ Tekniska data	9
■ Extratillbehör	9
■ Felsökning /service	10
■ Säkerhetsanvisningar	11

Avsedd användning

- bara avsedd för hemanvändning,
- bara avsedd för torkning av vattentvättade textilier.



Håll barn under 3 år borta från tumlaren. Låt inte barn rengöra eller sköta om tumlaren utan uppsikt. Lämna aldrig barn utan uppsikt vid torktumlaren. Håll husdjur borta från torktumlaren. Barn över 8 år och personer med begränsad fysisk, sensorisk eller mental färdighet eller som saknar erfarenhet eller kunskaper får bara använda torktumlaren under överinseende av någon eller om de får lära sig av någon som ansvarar för dem. Maskinen är avsedd för användning upp till högst 4 000 m över havet.

Förbereda installationen, se sid. 8



Använd inte torktumlaren om den är trasig! Kontakta service!



Dina händer måste vara torra! Ta bara i kontakten, inte i sladden!



Töm fickorna. Se till så att tändare och liknande inte följer med. Trumman ska vara tom när du lägger i ny tvätt!

Se Programöversikten på sid. 7. Se även den separata anvisningen Yllekorg (be

Välja + ställa in

Extrafunktioner	Status-/service-indikeringar	Programvred																		
	<ul style="list-style-type: none"> 	<table border="0"> <tr> <td>Syntet</td> <td>Från</td> <td>Bomull</td> </tr> <tr> <td>Skåptorr +</td> <td></td> <td>Skåptorr +</td> </tr> <tr> <td>Skåptorr</td> <td></td> <td>Skåptorr</td> </tr> <tr> <td>Strykorr</td> <td></td> <td>Strykorr</td> </tr> <tr> <td>Supersnabb 40'</td> <td></td> <td>Tidsprogram 20' varmt</td> </tr> <tr> <td>Mix Skåptorr</td> <td></td> <td></td> </tr> </table>	Syntet	Från	Bomull	Skåptorr +		Skåptorr +	Skåptorr		Skåptorr	Strykorr		Strykorr	Supersnabb 40'		Tidsprogram 20' varmt	Mix Skåptorr		
Syntet	Från	Bomull																		
Skåptorr +		Skåptorr +																		
Skåptorr		Skåptorr																		
Strykorr		Strykorr																		
Supersnabb 40'		Tidsprogram 20' varmt																		
Mix Skåptorr																				



Samtliga knappar trycks enkelt

Tryck



Använd alltid luddfiltret i.

(Tank) Töm kondensattanken.

(Rengör) Rengör luddfiltret och/eller kondensorn under kran → sid. 4/6.

(Skontork) Sänkt temperatur för ömtåliga textilier som t.ex. polyakryl, polyamid, elasthan och acetat, men längre torktid.

Fininställning av torkresultatet Det går att anpassa torkresultatet (t.ex. Skåptorr) i 3 lägen (1 - max. 3) för programmen **Bomull**, **Syntet**, **Mix 0**, och **Supersnabb 40'** → Förinställning = 0. Inställningen ligger kvar för övriga program efter finjusteringen av programmet. Mer information → sid. 5/6.

Torkning

Kontrollera torktummlaren

i kontakten

+ lägg i tvätten

ed!

roende på modell).

lla in program

/Välj torkprogram ...

viduell anpassning

appar är tryckkänsliga,
räcker.

k på ① (Start/stopp)

d tummlaren med

1, 2, 3



1
2
3



Torkning

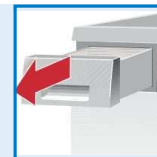


Tömma kondensattanken

Töm tanken **efter** varje tumling!

1. Dra ut kondensattanken och håll den vågrätt.
2. Håll ut kondensvattnet.
3. Skjut in tanken tills den snäpper fast.

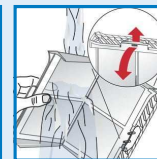
Om kontrolllampan (Tank) blinkar → Felsökning, sid. 10.



Rengöra luddfiltret

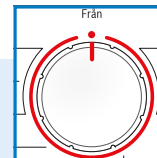
Rengör luddfiltret **efter** varje tumling!

1. Öppna luckan, ta bort ludd på/runt luckan.
2. Dra ut luddfiltret och fäll upp det.
3. Ta bort luddet (stryk av luddfiltret med handen).
Är luddfiltret jättesmutsigt eller igensatt, skölj ur med varmvatten och torka torrt!
4. Fäll ned och sätt i luddfiltret igen.



Slå av torktummlaren

Vrid programvredet till **Från**.
Lämna inte tvätten i tummlaren!



Tvätt, uttag

Den automatiska funktionen för strykfritt låter trumman gå med vissa tidsintervall. Tvätten håller sig mjuk och fluffig i en timme (har du valt extrafunktionen **Strykfritt**, 2 timmar - beroende på modell).

Programslut när lampa (uppfluffning/klar) lyser.



Avbryta program Lägga i eller ta ut tvättgods.

i Det går att pausa tumlingen ett slag för att lägga i eller ta ur tvätt, men du måste sedan fortsätta och avsluta tumlingen!

! Slå aldrig av tummlaren innan torkcykeln är klar!
Trumman och luckan kan vara varma!

1. Öppnar du luckan, så avbryter du torktumlingen.
2. Lägg i eller ta ut tvättgods och stäng luckan.
3. Välj program och tillvalsfunktioner, om det behövs.
4. Tryck på ① (Start/stopp).

Tvättanvisningar ...



Tvättråd

Följ tillverkarens tvättråd i kläderna!

- ☑ Torktumla på normal temperatur.
- ☑ Torktumla på låg temperatur → välj även (Skontork).
- ☒ Går inte att torktumla.

Läs säkerhetsanvisningarna på sid. 11.

Följande textilier går t.ex. inte att torktumla:

- lufttäta textilier (t.ex. galon).
- ömtåliga tyger (siden, syntetgardiner) → de blir skrynkliga!
- Droppvåt tvätt → hög effektförbrukning!
- Oljigt tvättgods.



Torktumlingstips

- Torkresultatet blir jämnast om du sorterar tvätten efter tygsort och torkprogram.
- Tumla alltid små plagg (t.ex. babysockor) tillsammans med större tvättgods (t.ex. handdukar).
- Stäng blixtlås, hyskor och hakar, knyt igen örngott och påslakan. Knyt skärp och band till förkläden osv.
- Låt inte syntettvätt bli snustorr → risk att det blir skrynkligt! Häng tvätten och låt den eftertorka.
- Torktumla inte ylle, fräscha bara till den → sid. 7 programmet **Yllefinishing** (beroende på modell).
- Stryk inte tvätten direkt efter torktumling, utan lägg ihop den ett slag → då fördelar sig restfuktigheten jämnt i tvättgodset.
- Torkresultatet beror på vilken typ av vatten du tvättade i. → *Finjustering av torkresultatet*, sid. 5/6
- Trikåstickade textilier (t.ex. T-tröjor, trikåunderkläder) krymper ofta vid den första torktumlingen. → Använd inte programmet **Extra skåptorr**.
- Stärkt tvättgods går bara torktumla i vissa fall → stärkelsen ger en beläggning som påverkar torkresultatet.
- Dosera sköljmedel enligt tillverkarens anvisningar för tvättgods som du ska tumla efter tvätt.
- Välj tidsstyrda program för förtorkade, flerskiktsplogg eller enstaka, smått tvättgods. Fungerar även för eftertorkning.

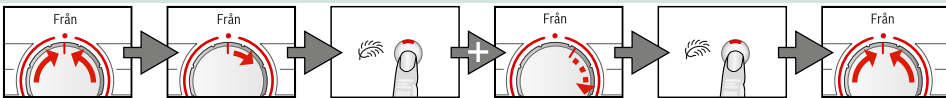
Miljö-/spartips

- Centrifugera tvätten ordentligt i tvättmaskinen före torktumling → högt centrifugeringsvarvtal förkortar torktiden och sänker effektförbrukningen. Centrifugera även syntet.
- Lägg i rekommenderad tvättmängd, inte mer → Programöversikt sid. 7.
- Se till så att rummet har bra ventilation vid torktumling.
- Täck eller tejpa inte för luftintaget.
- Håll kondensorn ren → *Skötsel och rengöring* sid. 6.

Finjustera torkresultatet



Ställa in torkgrad



- Vrid till **Från** 1 ggn åt höger Välj (Skontork) och vrid 5 ggr åt höger Tryck på (Skontork) tills du får upp det läge du vill ha Vrid till **Från**

Finjustering av torkresultatet



torktumling, stryktorr, skåptorr, uppfräschning/klar kommer upp i följd. Kort signal vid ändring från grad 3 till 0, lång signal - övriga fall.

●	●	●	●
○	○	○	○
○	○	○	○
○	○	○	○
○	○	○	○
0	1	2	3

Skötsel och rengöring



Maskinen ska vara av!

Tumlarhölje, kontroller, luftintag, fuktgivare

- Torka av med mjuk, fuktig trasa.
- Använd inga kraftiga rengörings- eller lösningsmedel.
- Torka genast bort rester av tvätt- och rengöringsmedel.
- Det kan ibland samlas vatten mellan luckglas och tätning vid tumling. Det påverkar inte tumlarens funktion!

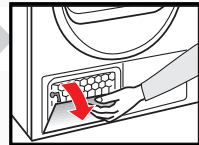
Rengör skyddsfiltret 5 - 6 ggr om året eller om indikeringen (Rengör) blinkar när du rengjort luddfiltret.

Kondensor/skyddsfilter

Ta bara ur och rengör skyddsfiltret! Rengör kondensorn bakom skyddsfiltret en gång om året!

- Låt tumlaren svalna.
- Det kan rinna ur restvatten, lägg en skurtrasa under serviceluckan.

1. Lås upp serviceluckan.
2. Öppna serviceluckan helt.



3. Vrid låsningarna mot varandra.
4. Dra ut skyddsfiltret/kondensorn.



Se till så att du inte skadar skyddsfilter och kondensor! Rengör bara med varmvatten, använd inga hårda/vassa föremål!

5. Rengör skyddsfiltret/kondensorn ordentligt. Låt dem droppa av ordentligt.
6. Rengör tätningarna.
7. Sätt in skyddsfiltret/kondensorn igen, handtaget nedåt!
8. Vrid tillbaka låsningarna från varandra.
9. Stäng serviceluckan, se till så att den snäpper fast.



Fuktgivare

Tumlaren har rostfria med fuktgivare. Fuktgivaren mäter tvättens fuktighetsgrad. När de varit i bruk en längre tid, så kan det bli ett fint kalklager på dem.

1. Öppna luckan och rengör ytan på fuktgivarna med fuktad disksvamp.



Använd inte stålull eller skurmedel!

Programöversikt se även sid. 5

Sortera tvätten efter textiltyp. Textilierna ska gå att torktumla.

Efter tumling ska tvätten...

☑ strykas

☑ strykas lätt

☑ inte strykas

☑ manglas

PROGRAM

TEXTILTYP OCH ANVISNINGAR

**Bomull	max. 7 kg	Slitstarka textilier, textilier av bomull eller linne som tål vittvätt.
**Syntet	max. 3,5 kg	Strykfri tvätt av syntet och blandfiber, strykfri bomull.
**Mix	max. 3 kg	Blandade textilier av bomull och syntet (mix).
*Stryktoirt	☑ ☑ ☑ ☑	Strykbar tvätt (stryk kläderna för att slippa rynkor).
Skåptorrt	☑	För tvättgods med ett lager.
*Extra skåptorrt	☑	För tvättgods med många, tjocka lager.
Tidsprogram 20' varmt	max. 3 kg	Förtorkade, ömtåliga flerskiktstextilier av akryl eller enstaka, smått tvättgods. Fungerar även för eftertorkning.
Supersnabb 40'	max. 2 kg	Tvätt som kräver snabbtorkning, t.ex. syntet, bomull eller blandmaterial. Vårderna kan avvika från angivna värden beroende på textiltyp, tvättgodsets sammansättning, restfuktighet samt mängd.

*Gäller bara programmen **Bomull** och **Syntet**.

**Individuellt inställbar restfuktighet → Extra Skåptorrt, Skåptorrt och Stryktoirt (beroende på modell/).

Det går att finställa restfuktigheten; flerskiktstextilier behöver längre torktid än plagg i enskiktmaterial. Rekommendation: torka separat!

9706 / 9001325538



Robert Bosch Hausgeräte GmbH
Carl-Wery-Str. 34
81739 München/Deutschland

WTE84107SN

7



Förberedelser

1. Tömma kondensattanken, sid 4.
2. Vrid programvredet till det program du vill ha.
3. Tryck på ⏻ (**Start/stopp**) → kondensatet blir pumpat till tanken.
4. Vänta 5 min. töm sedan kondensattanken igen.
5. Vrid programvredet till **Från**.



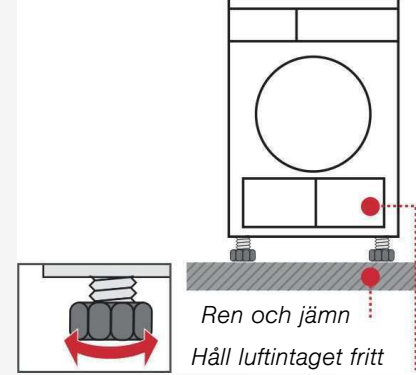
Ställ inte torktumlaren bakom en dörr eller skjutdörr, så att luckan inte går att öppna i alla lägen! Då kan barn inte bli instängda, vilket kan medföra livsfara.

1. Placering

- Kontakten måste alltid gå att nå.
- Installationsplatsen ska vara ren, plan och stabil!
- Håll tumlarens luftintag fritt.
- Håll området runt torktumlaren rent.
- Nivellera torktumlaren med skruvfötterna. Använd vattenpass. Ta aldrig av skruvfötterna!



Ta ut alla tillbehör ur trumman. Trumman måste vara tom!



2. Elanslutning

- se Säkerhetsanvisningar → sid. 11.
- Anslut till rätt jordat växelströmsuttag; låt behörig elektriker kontrollera uttaget om du är osäker!
 - Spänningen i uttaget ska stämma överens med vad typskylten anger (→ sid. 9)!
 - Anslutningsuppgifter och nödvändig avsäkring hittar du på typskylten.

Frostskydd/transport



Använd inte tumlaren vid frostrisk!

8

Tekniska data

● Mått (DxBxH)	60 x 60 x 85 cm (höjden går att ställa in)	
Vikt	ca 45 kg	
Maxkapacitet	7 kg	
Kondensattank	ca 4,2 l	
Anslutningsspänning		
Anslutningseffekt		
Avsäkring	se typskylten	
Omgivningstemperatur		
Produktnummer		
Tillverkningsnummer		
Typskylten sitter på baksidan av torktumslaren.		
Effektförbrukning när maskinen är av	0,10 W	
Effektförbrukning i standbyläge (när maskinen inte är av)	1,00 W	

Förbrukningsvärden (Maskinen uppnår märkvärdet vid max. värmeeffekt.)

Program	Tvättgodsets centrifugeringsvarvtal	Tid**		Effektförbrukning**	
		7 kg	3,5 kg	7 kg	3,5 kg
Skåptorrt*	1 400 v/min.	106 min.	65 min.	3,60 kWh	1,97 kWh
	1 000 v/min.	124 min.	76 min.	4,20 kWh	2,30 kWh
	800 v/min.	143 min.	88 min.	4,80 kWh	2,63 kWh
Stryktorrt*	1 400 v/min.	82 min.	50 min.	2,59 kWh	1,42 kWh
	1 000 v/min.	98 min.	60 min.	3,28 kWh	1,80 kWh
	800 v/min.	112 min.	69 min.	3,96 kWh	2,17 kWh
Syntet		3,5 kg	3,5 kg		
	800 v/min.	42 min.		1,35 kWh	
Skåptorrt*	600 v/min.	51 min.		1,65 kWh	

* Programinställning för kontroll enligt gällande EN61121.

** Värdena kan avvika från angivna värden beroende på textiltyp, tvättgodsets sammansättning, restfuktighet, mängd, omgivning samt aktiverade tillägsfunktioner och torkinställning.

Effektivaste programmet för bomullstextilier

Följande standardbomullsprogram (märkta med ◻) är avsedda för normalvåt bomullstvätt och torktumlar tvätten effektivast i förhållande till den kombinerade effektförbrukningen.

Standardprogram för bomull enligt gällande EU-förordning 932/2012

Program	Tvättmängd	Effektförbrukning	Programtid
◻ Bomull Skåptorrt	7 kg/3,5 kg	4,2 kWh/2,3 kWh	124 min/76 min

Programval för provning och energimärkning enligt EU-direktiv 2010/30/EU.

Extratillbehör (med best.nr via service, beroende på modell)

WTZ 11310	Monteringsatts för tvättpelare Tumlaren går att ställa ovanpå en matchande tvättmaskin med samma djup och bredd för att spara plats. Du måste fästa tumslaren på tvättmaskinen med monteringsattsens. WZ 11300: med utdragbar bänkskiva.
WTZ 10290	Underbyggnad Du måste låta behörig servicetekniker sätta på en topplåt i stället för toppskivan.
WMZ 20500	Stativ Ger smidigare lastning och tömning. Den utdragbara korgen går även använda för att flytta tvättgodset.
WTZ 1110	Anslutningsarmatur för kondensatavtappning Tappa av kondensatet direkt med slang.

Felsökning






Kontakta service om du inte kan åtgärda felet själv (t.ex. ur-/inkoppling). Vi hjälper dig att lösa problemet och undviker onödiga besök av servicetekniker. Du kan lita på tillverkarens kompetens och att våra utbildade servicetekniker gör reparationen med originalreservdelar. Kontaktuppgifter för närmaste **serviceställe** hittar du i medföljande serviceförteckningen: – S 0771 11 22 77

Ange maskinens produktnummer (E-nr) och tillverkningsnummer (FD) när du kontaktar service (se luckans insida).

Vrid programvredet till **Från** och dra ut kontakten ur uttaget.

- Kontrollampa ① (**Start/stopp**) lyser inte. Är kontakten i? Har du valt program? Kontrollera uttagets avsäkring.
- Displayen och kontrollamporna (beroende på modell) slocknar och ① (**Start/stopp**) blinkar. Energisparläge på → se separat *anvisning för energisparläget*.
- Kontrollampa ☑ (**Tank**) och ① (**Start/stopp**) blinkar. Tömma kondensattanken → sid. 4. Kontrollera slangen till kondensatavledningen, om det behövs.
- Kontrollampa ⚙️ (**Rengör**) ① (**Start/stopp**) blinkar. Rengör luddfiltret och/eller kondensorn under kran → sid. 4/6.
- Torktumslaren startar inte. Tryckt på ① (**Start/stopp**)? Har du stängt luckan? Har du valt program? Är omgivningstemperaturen högre än 5°C?
- Det läcker vatten. Rikta upp torktumslaren vågrätt. Rengör kondensortätningen.
- Luckan går upp av sig själv. Tryck till luckan så att den snäpper fast.
- Tvätten blir skrynklig. För mycket tvättgodset? Ta ut kläderna direkt efter programslut, häng upp dem och dra ut dem till rätt form. Har du valt fel program → sid. 7.
- Tvätten blir inte riktigt torr eller är för fuktig. Varm tvätt känns fuktigare vid programslut än vad den egentligen är. Bred ut tvätten så att värmen går ur. Finjustera torkinställningen. Det ger längre torktid, men inte högre temperatur. Tvättgodset blir torrare. Välj ett program med längre torktid eller öka på torkinställningen. Temperaturen blir inte högre. Välj ett tidsstyrt program för att torka klart fuktigt tvätt. Har du lagt i mer än programmets maximala tvättgodsmängd, så blir tvätten inte torr. Rengör fuktgivaren i trumman. Ett fint kalklager kan påverka givarna så att tvätten inte blir torr. Torktumlingen blev avbruten av strömavbrott, full kondensattank eller överskriden maxtorktid.
- För lång torktid? Rengör luddfiltret under kran → sid. 4. Otillräcklig lufttillförsel → se till så att luftcirkulationen fungerar. Luftintaget kan vara blockerat → håll det fritt → sid. 8. Är omgivningstemperaturen högre än 35°C → vädra.
- Fuktigheten i rummet ökar kraftigt. Kontrollera rumsventilationen.
- Strömavbrott? Ta ut tvätten direkt ur tumslaren och bred ut. Den avger värme. Obs! Luckan, trumman och tvättgodset kan vara varma.
- En eller flera kontrollampor blinkar för programstatusen. Rengör luddfilter och kondensor → sid. 4/6. Se över placeringen → sid. 8. Slå av, låt svalna, slå på igen.

Säkerhetsanvisningar

-  **Nödsituationer** – Dra ut kontakten ur uttaget eller slå av säkringen.
- Torktumlaren är BARA avsedd för...**
- hemanvändning inomhus.
 - torkning av textilier.
- Torktumlaren är INTE avsedd för...**
- annan användning än vad som står ovan.
 - tekniska eller funktionsmässiga ändringar.
- Risker**
- Barn och personer som inte kan sköta torktumlaren får inte använda den.
 - Lämna aldrig barn utan uppsikt vid torktumlaren.
 - Håll husdjur borta från torktumlaren.
 - Töm alla fickor på plaggen. Se upp med tändare och liknande → **explosionsrisk!**
 - Häng eller ställ aldrig något på luckan → **tumlaren kan välta!**
- Installation**
- Fäst alla lösa ledningar → **snubbelrisk!**
 - Använd inte tumlaren vid frostrisk.
- Elanslutning**
- Anslut torktumlaren till rätt jordat växelströmsuttag. Annars riskerar du säkerheten.
 - Se till så att kabelarean är tillräcklig.
 - Använd bara jordfelsbrytare med den här symbolen: 
 - Kontakt och uttag ska passa ihop.
 - Använd inga grenuttag/sladdosor och/eller förlängningsladdar.
 - Ta inte i kontakten med fuktiga händer → **risk för elstötar!**
 - Dra i kontakten när du drar den ur uttaget, aldrig i sladden.
 - Skada inte sladden → **risk för elstötar!**
- Användning**
- Lägg tvättgodset i trumman. Kontrollera innehållet innan du slår på torktumlaren!
 - Använd inte torktumlaren till tvätt som har varit i kontakt med olja, vax, fett, eller färg (t.ex. hårspray, borttagningsmedel för nagellack, fläckborttagningsmedel, tvättbensin etc.) → **brand-/explosionsrisk!**
 - Använd inte tumlaren till tvätt rengjord med industrikemikalier.
 - Risk för damm (t.ex. koldamm, mjöl): använd inte tumlaren → **explosionsrisk!**
 - Slå helst inte av tumlaren innan torkcykeln är klar. Om du gör det, ta ur och bred ut tvätten direkt, så att den kan avge värmen.
 - Använd inte torktumlaren om tvätten innehåller skummaterial/-gummi → elastiska material kan bli förstörda och tumlaren kan få skador när skumplasten deformeras.
 - Tumlaren kan suga in lätta föremål som t.ex. långa hårstrån genom luftintaget → **risk för skador!**
 - Sista delen av torkcykeln går utan värme (avkylningscykel) för att tvätten inte ska hålla en temperatur som kan skada tvättgodset.
 - Slå av torktumlaren när programmet är klart.
 - Maskinens baksida blir väldigt het vid användning. Ta aldrig på den heta ytan på maskinens baksida. Håll barnen borta. → **Risk för brännskador!** 
 - Kondensatet är inte avsett som dricksvatten, det kan vara förorenat med ludd!
- Skador**
- Använd inte torktumlaren om den är trasig eller du tror att den är det. Det är bara service som får göra reparationer.
 - Använd inte torktumlaren om sladden är trasig. Det är bara service som får byta trasiga sladdar, allt för att undvika skador.
- Reservdelar**
- Använd bara originaltillbehör och originalreservdelar för din egen säkerhets skull.
- Återvinning**
- Tumlaren: dra ur kontakten, kapa **sedan** sladden vid maskinen. Släng som elektronikavfall på återvinningscentral.
 - Förpackning: låt inte barn leka med förpackningen → **Risk för kvävning!**
 - Allt förpackningsmaterial är miljövänligt och går att återvinna. Släng i återvinningen.



Register your new Bosch now:
www.bosch-home.com/welcome



**Torktumlare
WTE84107SN**



sv Bruksanvisning