



Register your new Bosch now:
www.bosch-home.com/welcome



**Mosógép
WU...**



BOSCH

hu Használati- és felállítási útmutató

Az új mosógépe

Ön egy Bosch márkájú mosógépet választott.

Kérjük, szánjon néhány percet az olvasásra, és ismerkedjen meg mosógépének előnyeivel.

A gyárunkból kikerülő minden mosógépet gondosan ellenőrzünk működés és kifogástalan állapot tekintetében, hogy megfeleljenek a Bosch márka magas minőségi színvonalának.

Termékeinkkel, tartozékokkal, pótalkatrészekkel és szolgáltatásokkal kapcsolatos további információkat a www.bosch-home.com oldalon talál vagy forduljon vevőszolgálati központjainkhoz.

Amennyiben a használati és felállítási útmutató különböző modelleket ismertet, a különbségekre a megfelelő pontokon utalások találhatók.



A mosógépet csak a jelen használati és felállítási útmutató elolvasása után helyezze üzembe!

Alkalmazott szimbólumok és jelölések

Figyelmeztetés!

Ez a szimbólum és figyelmeztetés egy lehetséges veszélyhelyzetre utal. Figyelmen kívül hagyása halálhoz vagy sérülésekhez vezethet.

Figyelem!

Ez a figyelmeztetés egy lehetséges veszélyhelyzetre utal. Figyelmen kívül hagyása anyagi és/vagy környezeti károkhhoz vezethet.

Útmutatás / tipp

Útmutatások a készülék optimális használatához / hasznos információk.

1. 2. 3. / a) b) c)







A teendők lépéseit számok és betűk jelölik.

■ / -

A felsorolásokat négyzet vagy kötőjel jelöli.

Tartalomjegyzék

	Rendeltetésszerű használat 4		Mosószer 23
	Biztonsági utasítások 5		Helyes mosószerválasztás 23
	Gyermekek, felnőttek, háziállatok 5		Energia- és mosószer-megtakarítás 24
	Beszerezés 6		Program gyári beállításai 24
	Használat 8		Hőfok 24
	Tisztítás és karbantartás 10		Centrifuga fordulatszáma 24
	Környezetvédelem 11		Idő a mosás végéig 25
	Csomagolás/kiselejtezett készülék . . 11		Kiegészítő programbeállítások 25
	Megtakarítási tanácsok 11		Speed / Eco 25
	Felállítás és csatlakoztatás . . . 12		Vasaláskönny. 26
	Csomagolás tartalma 12		Víz&öblítés+. 26
	Biztonsági útmutató 12		Előmosás 26
	Elhelyezési felület 13		A készülék kezelése 26
	Felállítás lábazatra vagy fagerendás födémen. 13		Mosógép előkészítése 26
	Fiókos állványra történő felállítás . . 13		Program választása/készülék bekapcsolása 26
	A készülék beépítése konyhai szekrényisorba 13		Program gyári beállításainak módosítása 27
	Szállítási biztosítók eltávolítása . . . 13		Kiegészítő programbeállítások kiválasztása 27
	Tömlő- és vezeték hosszúságok . . . 14		Ruhanemű behelyezése a dobba . . 27
	Vízbevezetés 14		A mosó- és ápolószer adagolása és betöltése 27
	Vízvezetés 16		Program indítása 28
	Beállítás 17		Gyerekszár 29
	Villamos csatlakozás 17		Ruha hozzáadása 29
	Az 1. mosás előtt 17		A program módosítása 29
	Szállítás 18		A program megszakítása 29
	A készülék megismerése 19		Program vége öblítőstopnál 30
	Mosógép 19		Program vége 30
	Kezelőfelület 20		A ruha kivétele/a készülék kikapcsolása 30
	Kijelző 21		Érzékelők 30
	Ruhanemű 22		Mennyiségautomatika 30
	Ruhanemű előkészítése 22		Kiegyensúlyozatlanságot ellenőrző rendszer 30
	Mosandó ruhanemű szétválogatása 22		
	Keményítés 23		
	Festés/fehérítés 23		
	Áztatás 23		

	Jelzések beállítása	31
	Tisztítás és karbantartás	31
	A gép burkolata/kezelőmező.	31
	Mosódob	32
	Vízkömentesítés.	32
	Mosószer tartó fiók és ház	32
	A mosóvízszivattyú eldugult.	32
	Eldugult a lefolyótömlő a szifonnál	33
	Eldugult a szűrő a vízbevezetésben	33
	Mi a teendő zavar esetén?	34
	Vészkioldó	34
	Útmutatások a kijelzőn.	35
	Mi a teendő zavar esetén?	36
	Vevőszolgálat	38
	Műszaki adatok.	38
	Aquastop garancia	39

Rendeltetésszerű használat

- A készülék kizárólag háztartási célú, saját felhasználásra készült.
- Ne helyezze üzembe és ne működtesse a készüléket kültéri körülmények között és/vagy fagynak kitett helyen. A készülékben maradt víz fagyása esetén fennáll a készülék károsodásának veszélye. A megfagyott tömlők eltörhetnek, szétrepedhetnek.
- A készülék kizárólag háztartási mosnivaló (gébben mosható ruhadarabok, kézzel mosható gyapjú – lásd a ruha kezelési címkéjét) mosására használható. A készülék egyéb céllal történő használata nem minősül rendeltetésszerű használatnak, illetve tilos.
- A készülék csapvízzel, valamint kereskedelmi forgalomban kapható (és mosógépben való használatra alkalmas) mosószerekkel és öblítővel használható.
- A készüléket max. 4000 méter tengerszint feletti magasságon történő használatra tervezték.

A készülék bekapcsolása előtt:

Ellenőrizze, hogy nem látható-e sérülés a készüléken. Ha a készülék sérült, ne használja. Probléma esetén forduljon a forgalmazóhoz vagy vevőszolgálatunkhoz.

Olvassa el és kövesse a használati és telepítési útmutatót, valamint a készülékekhez mellékelte egyéb tájékoztatókat.

Őrizze meg a dokumentumokat későbbi használatra, illetve az esetleges későbbi tulajdonosok számára.

Biztonsági utasítások

Az alábbi biztonsági információk és figyelmeztetések célja, hogy megóvjuk Önt a sérülésektől, valamint megelőzzük az anyagi károkat.

Ennek ellenére fontos, hogy Ön is megtegye a szükséges óvintézkedéseket, és megfelelő óvatossággal járjon el a készülék üzembe helyezése, karbantartása, tisztítása és működtetése során.

Gyermekek, felnőttek, háziállatok

Figyelmeztetés **Életveszély!**

A gyermekek és a készülék használatával járó kockázatokat felmérni nem képes személyek megsérülhetnek vagy életveszélyes helyzetbe kerülhetnek. Emiatt, kérjük, vegye figyelembe a következőket:

- A készüléket 8 évnél idősebb gyermekek, valamint testi, érzékszervi vagy szellemi fogyatékkal élő, illetve tapasztalat vagy ismeretek hiányában hozzá nem értő személyek csak felügyelet mellett vagy a készülék biztonságos használatára vonatkozó tájékoztatást követően használhatják, amennyiben megértették a készülék használatával járó kockázatokat.

- A gyermekek nem használhatják a készüléket játékszerként.
- A gyermekek csak felügyelet mellett végezhetik a készülék tisztítását vagy karbantartását.
- A készüléket tartsa a 3 éven aluli gyermekek és a háziállatok által nem elérhető helyen.
- Ne hagyja a készüléket felügyelet nélkül, ha a közelében gyermekek vagy a kockázatokat felmérni nem képes személyek tartózkodnak.

Figyelmeztetés **Életveszély!**

A gyermekek bezárhatják magukat a készülékbe, ami életveszélyes helyzetet teremthet.

- Ne helyezze a készüléket ajtó mögé, mivel az eltakarhatja a készülék ajtaját vagy akadályozhatja annak teljes nyitását.
- Ha a készülék elérte élettartama végét, a hálózati kábel levágása **előtt** húzza ki a csatlakozót a hálózati aljzatból, majd törje el a készülék ajtajának zárját.

Figyelmeztetés **Fulladásveszély!**

Ha a gyermekek játszanak a csomagolóanyaggal, a műanyag fóliával vagy a

csomagolás egyéb részeivel, belegabalyodhatnak, vagy a fejükre húzhatják azokat, ami fulladást okoz.

A csomagolóanyagot, a műanyag fóliát és a csomagolás egyéb részeit tartsa a gyermekek által nem elérhető helyen.

Figyelmeztetés **Mérgezés veszélye!**

A mosó- és öblítőszeres lenyelés esetén mérgezést okozhatnak.

Lenyelés esetén forduljon orvoshoz. A mosó- és öblítőszereseket tartsa a gyermekek által nem elérhető helyen.

Figyelmeztetés **Égésveszély!**

Magas hőmérsékleten történő mosáskor a készülék ajtajának üvege felforrósodik.

Ne engedje, hogy a gyermekek megérintsék a készülék forró ajtaját.

Figyelmeztetés **Szem- és bőrirritáció!**

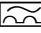
A mosószeres és öblítők a szembe vagy bőrre kerülve irritációt okozhatnak. Ha a mosó- vagy öblítőszer szembe/bőrre került, alaposan öblítse ki/le azt. A mosó- és öblítőszereseket tartsa a gyermekek által nem elérhető helyen.

Beszerezés

Figyelmeztetés **Áramütés / anyagi kár / a készülék károsodásának veszélye!**

Ha a készülék üzembe helyezése nem megfelelően történt, az veszélyes helyzeteket teremthet. Biztosítsa a következőket:

- A csatlakozóaljzat hálózati feszültségének meg kell egyeznie a készüléken (annak adattábláján) jelzett névleges feszültséggel. A csatlakoztatott terheléssel és a szükséges biztosítókkal kapcsolatos adatok az adattáblán vannak feltüntetve.
- A készüléket váltakozó áramú áramforráshoz csatlakoztassa megfelelően beszerelt, védőérintkezős aljzat használatával. A csatlakozóaljzat mindig legyen hozzáférhető.
- A hálózati csatlakozó és védőérintkezős aljzat legyen kompatibilis, valamint a földelés legyen megfelelő.
- A szerelvény keresztmetszete legyen megfelelő.

- A hálózati csatlakozó mindig legyen hozzáférhető. Ha ez nem lehetséges, a vonatkozó biztonsági előírások teljesítése érdekében fix bekötés esetén be kell építeni egy (kétpólusú) kapcsolót az elektromos berendezésekre vonatkozó szabályozásnak megfelelően.
- Maradékáram-működtetésű megszakító használatkor olyan típust válasszon, amelyen szerepel a következő jelzés: . Ez a jelzés garantálja, hogy a berendezés minden vonatkozó szabályozásnak megfelel.

Figyelmeztetés

Áramütés / anyagi kár / a készülék károsodásának veszélye és tűzveszély!

Ha a készülék hálózati kábelét módosították vagy az megsérült, fennáll az áramütés és a rövidzárlat veszélye, illetve a túlmelegedés tüzet okozhat. A hálózati kábel ne legyen meghajolva, beszorulva vagy módosítva, és ne érjen hőforráshoz.

Figyelmeztetés

Anyagi kár / a készülék károsodásának veszélye és tűzveszély!

Hosszabbító vagy elosztó használatkor egy esetleges

túlmelegedés vagy rövidzárlat tüzet okozhat.

A készüléket közvetlenül egy megfelelően beszerelt, földelt aljzathoz csatlakoztassa. Ne használjon hosszabbítót, elosztót vagy többpólusú csatlakozót.

Figyelmeztetés

Anyagi kár / a készülék károsodásának veszélye és sérülésveszély!

- Működés közben a készülék rezeghet vagy elmozdulhat, ami sérülést vagy anyagi kárt okozhat. A készüléket tiszta, egyenes, szilárd felületre helyezze, majd becsavazott lábak mellett, vízmérték segítségével szintezze.
- Ha a készüléket a kiálló részeinél (pl. az ajtajánál) fogva emeli meg vagy mozdítja el, ezek a részek letörhetnek, és sérülést okozhatnak. Ne mozgassa a készüléket annak kiálló részeinél fogva.

Figyelmeztetés

Sérülésveszély!

- A készülék nehéz. Megemlése sérülést okozhat. Ne emelje meg egyedül a készüléket.

- A készülék éles peremei elvághatják a kezét. A készüléket ne az éles széleinél fogja meg. A készülék emelésekor viseljen védőkesztyűt.
- Ha a tömlők és a hálózati kábelek elvezetése nem megfelelő, fennáll a botlás veszélye, ami sérüléssel járhat. A tömlőket és a hálózati kábeleket úgy vezesse el, hogy ne okozzanak botlásveszélyt.

Figyelem!

Anyagi kár / a készülék károsodásának veszélye

- Ha a víznyomás túl magas vagy túl alacsony, előfordulhat, hogy a készülék nem működik megfelelően, illetve anyagi kár keletkezhet, vagy a készülék károsodhat. Ügyeljen, hogy a vízellátó rendszerben uralkodó víznyomás legalább 100 kPa (1 bar) és legfeljebb 1000 kPa (10 bar) legyen.
- Módosított vagy sérült víztömlők használatakor anyagi kár keletkezhet, vagy a készülék károsodhat. A víztömlők ne legyenek meghajolva, beszorulva, módosítva vagy megrongálódva.

- Ha a vízhálózatra történő csatlakoztatáskor más gyártótól származó tömlőket használ, anyagi kár keletkezhet, vagy a készülék károsodhat. Kizárólag a készülékhez mellékelt, illetve eredeti tartalék tömlőket használjon.
- A készülékre a szállításhoz szállítási rögzítőelemeket szerelünk. Ha a készülék használata előtt nem távolítja el a szállítási rögzítőelemeket, a készülék károsodhat. A készülék első használata előtt mindenképpen távolítsa el az összes szállítási rögzítőelemet. Tartsa meg a szállítási rögzítőelemeket. A készülék szállítása előtt fel kell szerelni a szállítási rögzítőelemeket annak érdekében, hogy a készülék ne károsodjonállítás közben.

Használat

Figyelmeztetés Tűz- és robbanásveszély!

Az oldószert tartalmazó tisztítószerrel (pl. folteltávolítóval/oldószeres tisztítószerrel) előkezelt ruhanemű a dobba helyezve robbanást okozhat. A gépben történő mosás előtt alaposan öblítse ki a ruhákat vízzel.

Figyelmeztetés **Mérgezés veszélye!**

Az oldószert tartalmazó tisztítószerkekből mérgező gőzök távozhatnak. Ne használjon oldószert tartalmazó tisztítószerkeket.

Figyelmeztetés **Sérülésveszély!**

- Ha a készülék nyitott ajtajára támaszkodik vagy ül, a készülék felborulhat, ami sérülést okozhat. Ne támaszkodjon a készülék nyitott ajtajára.
- Ha felmászik a készülékre, annak teteje eltörhet, ami sérüléssel járhat. Ne másszon fel a készülékre.
- Ha benyúl a még forgó dobba, a keze megsérülhet. Várja meg, amíg a dob forgása leáll.

Figyelmeztetés **Forrásveszély!**

Magas hőmérsékleten történő mosáskor, a forró mosószeres víz megérintésekor (pl. amikor leereszti azt a mosdókagylóba) fennáll a forrás veszélye. Ne érjen a forró mosószeres vízhez.

Figyelmeztetés **Szem- és bőrirritáció!**

Ha az adagolórekeszt a készülék működése közben kinyitják, mosó- és öblítőszer spriccelhet ki a rekeszekből.

Ha a mosó- vagy öblítőszer szembe/bőrre került, alaposan öblítse ki/le azt. Lenyelés esetén forduljon orvoshoz.

Figyelem!

Anyagi kár / a készülék károsodásának veszélye

- Ha a készülékbe helyezett ruhák mennyisége meghaladja a maximális töltetet, előfordulhat, hogy a készülék nem megfelelően működik, illetve anyagi kár keletkezhet, vagy a készülék károsodhat. Ne lépje túl a mosatlan ruhákhoz megadott maximális mennyiséget. Tartsa be a programokhoz megadott maximális ruhamennyiséget → Kiegészítő tájékoztató a használati és üzembe helyezési útmutatóhoz.
- Ha nem megfelelő mennyiségű mosószert vagy tisztítószert adagol a készülékbe, anyagi kár keletkezhet, vagy a készülék károsodhat. Mosó-, ápoló-, tisztító- és öblítőszer használatakor kövesse a gyártó utasításait.

Tisztítás és karbantartás

Figyelmeztetés

Életveszély!

A készülék elektromos árammal működik. A feszültség alatt lévő alkatrészek megérintésekor fennáll az áramütés veszélye. Emiatt kérjük, vegye figyelembe a következőket:

- Kapcsolja ki a készüléket. Válassza le a készüléket az áramforrásról (húzza ki a csatlakozódugót).
- Soha ne érjen vizes kézzel a hálózati csatlakozóhoz.
- Amikor kihúzza a hálózati kábelt az aljzatból, mindig a csatlakozódugót fogja és ne a hálózati kábelt, ellenkező esetben a kábel károsodhat.
- Ne végezzen műszaki átalakítást a készüléken vagy annak jellemzőin.
- A készüléken javításokat és egyéb műveleteket kizárólag a vevőszolgálat vagy villanyszerelő szakember végezhet. Ugyanez vonatkozik a hálózati kábel cseréjére (ha szükséges).
- Hálózati kábel vevőszolgálatunktól rendelhető.

Figyelmeztetés **Mérgezés veszélye!**

Az oldószert tartalmazó tisztítószerekből mérgező gőzök távoznak.

Ne használjon oldószert tartalmazó tisztítószereket.

Figyelmeztetés

Áramütés / anyagi kár / a készülék károsodásának veszélye!

A készülékbe jutó nedvesség rövidzárlatot okozhat.

Ne tisztítsa a készüléket magasnyomású mosóval, gőztisztítóval, tömlővel vagy szórópisztollyal.

Figyelmeztetés

Anyagi kár / a készülék károsodásának veszélye és sérülésveszély!

A más gyártótól származó pótalkatrész vagy tartozék használata veszélyes, és sérüléssel, anyagi kárral vagy a készülék károsodásával járhat. Biztonsági okokból kizárólag eredeti pótalkatrészeket és tartozékokat használjon.

Figyelem!

Anyagi kár / a készülék károsodásának veszélye

A tisztítószerek és a ruhák előkezelésére szolgáló szerek (pl. folteltávolító, spray előmosáshoz stb.) a készülék felületeivel érintkezve kárt okozhatnak. Emiatt kérjük, vegye figyelembe a következőket:

- Ügyeljen, hogy ilyen szerek ne érintkezzenek a készülék felületeivel.

- A készüléket kizárólag vízzel és egy puha, nedves ruhával tisztítsa meg.
- Azonnal törölje le a mosószert, permetet és egyéb maradványokat.



Környezetvédelem

Csomagolás/kiseleztezt készülék



A csomagolást környezetbarát módon kell ártalmatlanítani. Ez a készülék az elhasznált villamossági és elektronikai készülékekről szóló 2012/19/ EU irányelvnek megfelelő jelölést kapott. Ez az irányelv a már nem használt készülékek visszavételének és hasznosításának EU-szerte érvényes kereteit határozza meg.

Megtakarítási tanácsok

- Használja ki a mindenkori program maximális mosási mennyiségét. Programtáblázat → Melléklet a használati és felállítási útmutatóhoz
- A normál szennyezettségű mosnivalót előmosás nélkül mossa.
- Enyhén és normál mértékben szennyezett ruhanemű esetén energiát és mosószert takaríthat meg. → 24. oldal

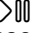
- A választható hőmérsékletek a textíliák kezelési útmutatójára vonatkoznak. Az optimális energiamegtakarítás és mosási eredmény érdekében a gépen feltüntetett hőmérsékletek ezektől eltérhetnek.

Utalás az energiafogyasztásra*:

→ 21. oldal

A kijelzés felvilágosítást ad a kiválasztott programok energiafogyasztásának relatív mértékéről.

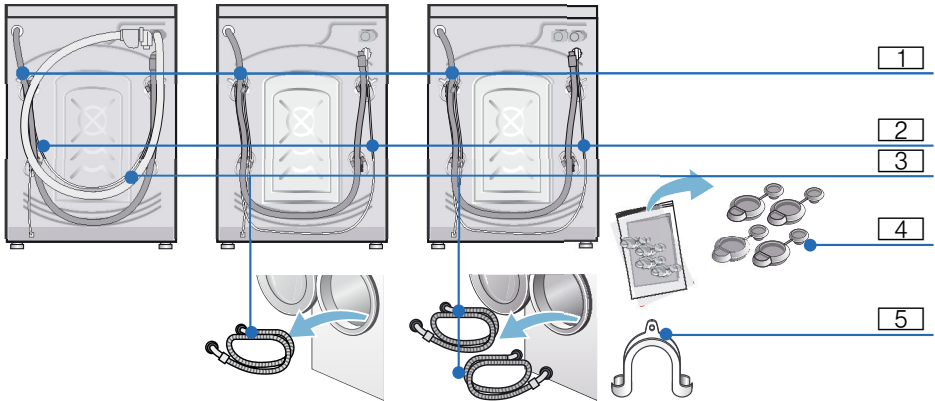
Minél több jelzőlámpa világít, annál magasabb a mindenkori fogyasztás. Így összehasonlíthatja a programok fogyasztását különböző programbeállítások választása esetén, és adott esetben energiatakarékosabb programbeállítás javára dönthet.
* modelltől függően

- **Energiatakarékos üzemmód:** A kijelzőmező világítása néhány perc után kialszik, a  gomb villog. A világítás bekapcsolásához nyomjon meg egy tetszőleges gombot. Az energiatakarékos üzemmód nem kapcsolódik be, ha egy program fut.
- Ha a ruhát ezután ruhaszáritó automatában szárítja meg, a szárítógép-gyártó útmutatásának megfelelően válassza meg a centrifuga-fordulatszámot.

Felállítás és csatlakoztatás

Csomagolás tartalma

Utasítás: Ellenőrizze, hogy a készülék nem sérült-e meg a szállítás során. Soha ne helyezzen üzembe sérült gépet. Kifogásolások esetén forduljon ahhoz a kereskedőhöz, akinél a készüléket vásárolta, vagy a vevőszolgálatunkhoz.



- 1 Vízelvezetés
- 2 Hálózati vezeték
- 3 Vízbevezető tömlő*
- 4 Szállítási biztosítók burkolata
- 5 A vízelvezető tömlő rögzítésére szolgáló patkó*

* modelltől függően

Kiegészítésként a vízelvezető tömlő szifonhoz való csatlakoztatásánál egy 24–40 mm-es átmérőjű (szaküzletben kapható) csőbilincsre van szükség.

Hasznos szerszámok

- Vízmérték a beállításhoz
- A következő csavarkulcsok:
 - SW13 a szállítási biztosítók kioldásához és
 - SW17 a készüléklábak beállításához

Biztonsági útmutató

Figyelmeztetés **Sérülésveszély!**

- A mosógép súlya igen nagy. A készülék megemelésénél/ szállításánál körültekintően járjon el.
- Ha a mosógépet kiálló alkatrészeknél fogva (pl. betöltőablak) emelik meg, az alkatrészek letörhetnek és sérüléseket okozhatnak. Ne emelje meg a mosógépet kiálló alkatrészeknél fogva.
- A tömlő- és hálózati vezetékek szakszerűtlen fektetése által botlás- és sérülésveszély áll fenn. A tömlőket és vezetékeket úgy fektesse le, hogy a botlásveszély elkerülhető legyen.

Figyelem!**Készülékkárok**

A befagyott tömlők elszakadhatnak/ megrepedhetnek.

A gépet ne állítsa fel fagyveszélyes helyeken és/vagy szabadban.

Figyelem!**Víz okozta károk**

A vízbevezető és a vízelvezető tömlő csatlakozási pontjai nagy víznyomásnak vannak kitéve. A szivárgás vagy víz okozta károk elkerülése érdekében feltétlenül vegye figyelembe az ebben a fejezetben szereplő útmutatásokat.

Utasítások

- Az itt felsorolt útmutatásokon kívül az illetékes víz- és áramszolgáltató vállalat különleges előírásai lehetnek érvényben.
- Kétség esetén szakemberrel csatlakoztassa a készüléket.

Elhelyezési felület

Utasítás: A stabilitás azért fontos, hogy a mosógép ne mozogjon el!

- Az elhelyezési felületnek keménynek és egyenletesnek kell lennie.
- Nem alkalmasak a puha padlók/ padlóburkolatok.

Felállítás lábazatra vagy fagerendás födémen**Figyelem!****Készülékkárok**

A mosógép centrifugálásakor elmozoghat és lebillenhet/lezuhanhat a lábazatról.

A mosógép lábait feltétlenül rögzítse tartófülekkel.

Rendelési sz. WMZ 2200, WX 9756, Z 7080X0

Utasítás: Fa födém esetén a következőképpen helyezze el a mosógépet:

- lehetőség szerint egy sarokba állítsa,
- egy vízálló fa lapra (min. 30 mm vastag), amelyet erősen odacsavaroztak a padlóhoz.

Fiókos állványra történő felállítás

Állvány rendelési sz.: WMZ 20490, WZ 20490.

A készülék beépítése konyhai szekrény sorba** Figyelmeztetés
Életveszély!**

A feszültségvezető részek érintésekor áramütés veszélye áll fenn. A készüléket válassza le a hálózatról.

Utasítások

- 60 cm-es beépítési szélesség szükséges.
- A mosógépet csak egybefüggő, a szomszédos szekrényekhez is rögzített munkalap alá építse be.

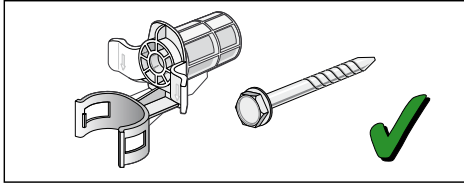
Ha a készülék fedőlapját alá- vagy beépítéshez eltávolítja, feltétlenül pótolja azt egy lemezborítással.

Rendelési szám WMZ20331, WZ20331.

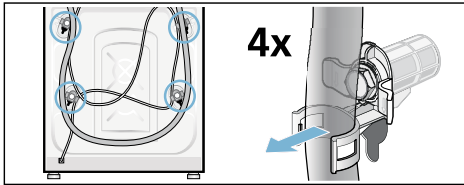
Szállítási biztosítók eltávolítása**Figyelem!****Készülékkárok**

- A mosógép biztonságos szállításáról szállítási biztosítók gondoskodnak. Az el nem távolított szállítási biztosítók a készülék üzemelésekor pl. sérülést okozhatnak a dobban. Az első használat előtt feltétlenül teljesen el kell távolítani mind a 4 szállítási biztosítót. A biztosítókat őrizze meg.
- A sérülések elkerülésére egy későbbi szállításkor okvetlenül helyezze vissza a biztosítókat.

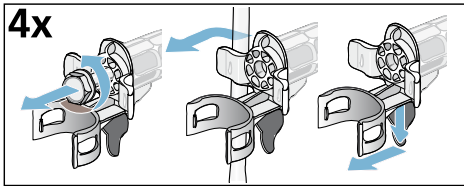
Utasítás: Órizza meg a csavarokat és hüvelyeket.



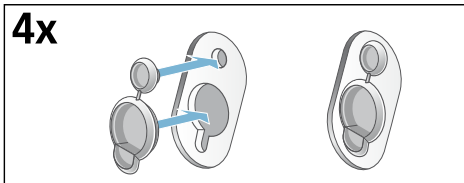
1. A tömlőket vegye ki a tartókból.



2. Lazítsa meg mind a 4 szállítási biztosítócsavart, és távolítsa el azokat. Távolítsa el a hüvelyeket. Közben a hálózati vezetékét vegye ki a tartóból.

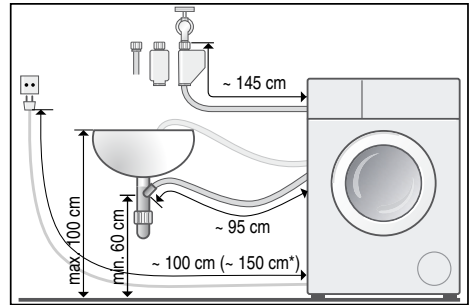


3. Tegye fel a burkolatokat.

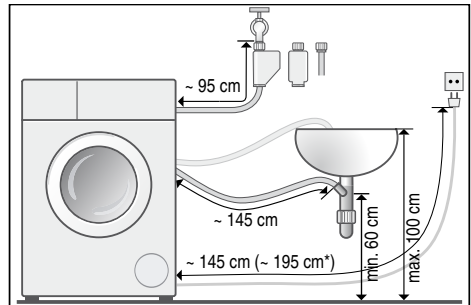


Tömlő- és vezeték hosszúságok

■ Bal oldali csatlakoztatás



■ Jobb oldali csatlakoztatás



* modelltől függően

Javaslat: Szakkereskedőnél/vevőszolgálatnál kapható:

- hosszabbító az Aquastop-, ill. a hidegvíz-bevezető tömlőhöz (kb. 2,50 m); rendelési sz.: WM Z2380, WZ 10130, Z 7070X0
- hosszabb vízbevezető tömlő (kb. 2,20 m) a Standard modellhez; alkatrészszám a vevőszolgálatnál: 00353925

Vízbevezetés

⚠ Figyelmeztetés
Életveszély!

A feszültségvezető részek érintésekor áramütés veszélye áll fenn.

Az Aquastop biztonsági szelepet ne merítse vízbe (elektromos szelep van benne).

A csatlakoztatásnál figyeljen a következőkre

Utasítások

- A mosógépet hidegvíz-csatlakoztatás esetén csak hideg ivóvízzel működtesse.
- A mosógépet melegvíz-csatlakoztatás esetén hideg és meleg, legfeljebb 60 °C-os ivóvízzel működtesse.
- Ne csatlakoztassa a gépet nyomásmentes bojler keverő csaptelepére.
- Csak a géphez mellékelt vagy egy erre kijelölt szaküzletben vásárolt vízbevezető tömlőt használjon, használtat ne.
- A vízbevezető tömlőt nem szabad megtörni, becsípni, módosítani vagy elvágni (a szilárdság ekkor már nem garantált).
- A rögzítőcsavarokat csak kézzel húzza meg. Ha a rögzítőcsavarokat túl szorosra húzza egy szerszámmal (fogóval), akkor a menetek megsérülhetnek.

Optimális víznyomás a vezetékes hálózatban

legalább 100 kPa (1 bar)

maximum 1000 kPa (10 bar)

Kinyitott vízcsapnál legalább 8 l/perc mennyiségű víz folyik.

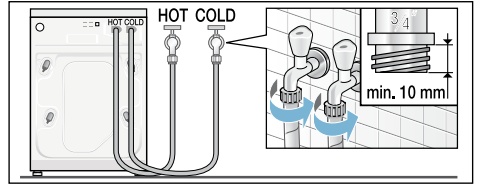
Nagyobb víznyomásnál alkalmazzon nyomáscsökkentő szelepet.

Csatlakoztatás hideg és meleg vízre

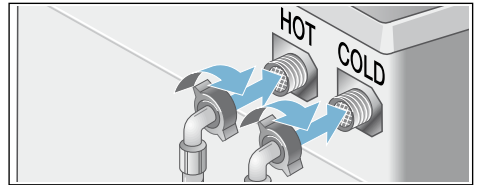
Utasítás:

- A piros melegvíz-bevezető tömlőt a melegvízcsapra (max. 60 °C) és a készüléken a piros szelepre
- A fehér hidegvíz-bevezető tömlőt a hidegvízcsapra és a készüléken a fehér szelepre

Csatlakoztatás vízcsapokra ($\frac{3}{4}$ " = 26,4 mm)



Csatlakozás a készülékre



Csatlakoztatás csak hideg vízre

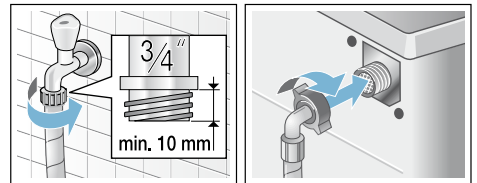
Amennyiben nem áll rendelkezésre melegvíz-csatlakozás, csak a hidegvíz-bevezető tömlőt csatlakoztassa. Fedje le a melegvíz-csatlakozást, így védve azt a szennyeződésektől.

Utasítás: Óvatosan nyissa ki a vízcsapot, és közben ellenőrizze a bekötési pontok tömítettségét. A csavarkötés vízvezetéknyomás alatt áll.

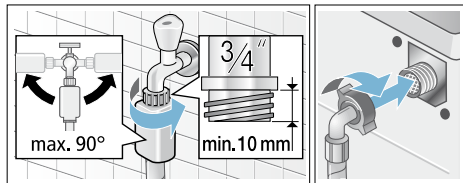
Csatlakoztatás hideg vízre

A vízbevezető tömlőt csatlakoztassa a vízcsapra ($\frac{3}{4}$ " = 26,4 mm) és a készülékre (Aquastop modelleknél ez nem szükséges, ott már rögzítve van):

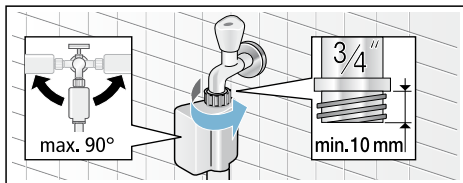
- Modell: **Standard**



■ Modell: **Aqua-Secure**



■ Modell: **Aquastop**



Utasítás: Óvatosan nyissa ki a vízcsapot, és közben ellenőrizze a bekötési pontok tömítettségét. A csavarkötés vízvezetéki nyomás alatt áll.

Vízvezetés

Figyelem!

Víz okozta károk

Ha a vízvezető tömlő szivattyúzáskor a magas víznyomás miatt kicsúszik a mosdókagylóból vagy a csatlakozási pontból, a kifolyó víz károkat okozhat. Biztosítsa, hogy a lefolyótömlő ne tudjon kicsúszni a mosdókagylóból.

Utasítás: A vízvezető tömlőt nem szabad megtörni vagy hosszirányban húzni.

A következőképpen helyezheti el a vízvezető tömlőt:

■ **A mosóvíz mosdókagylóba vezetése**

⚠ Figyelmeztetés
Forrázásveszély!

Magas hőmérsékleten végzett mosásnál a forró mosóvízzel érintkezve (pl. a forró mosóvíz mosdókagylóba szivattyúzásakor) leforrázhatja magát. Ne nyúljon a forró mosóvízbe.

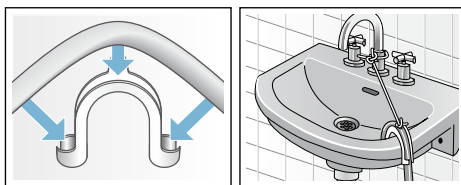
Figyelem!

Készülékkárok/textiliák károsodása

Ha a lefolyótömlő vége a kiszivattyúzott vízbe merül, akkor a víz visszaszivattyúzódhat a készülékbe, és ez károsíthatja a készüléket/textiliákat.

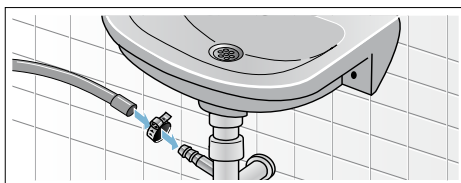
Ügyeljen a következőkre:

- a mosdólefolyó záródugója ne záródjon be.
- a vízvezető tömlő vége ne merüljön a kiszivattyúzott vízbe.
- a víz kellő gyorsasággal folyjon le.

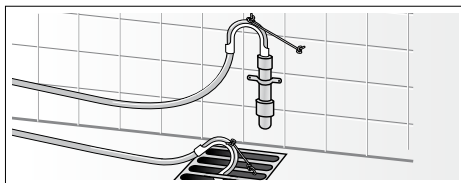


■ **A mosóvíz szifonba vezetése**

A csatlakozási pontot 24–40 mm átmérőjű (szakkereskedésben kapható) tömlőbilinccsel kell biztosítani.



■ **A víz elvezetése gumikarmantyús műanyag csőbe vagy vízvezetőn keresztül**



Beállítás

Vízmérték segítségével állítsa be a készüléket.

Az erős zajképződés, a rezgések és a készülék elmozgása a nem megfelelő beállítás következménye lehet!

1. A kontraanyákat csavarkulccsal az óramutató járásával megegyező irányban csavarja ki.
2. Vízmértékkel ellenőrizze, esetleg változtassa meg a mosógép beállítását. A készülékláb elforgatásával változtatható a magasság.
Mind a négy készüléklábnak biztosan kell állnia a padlón.
3. Erősen csavarozza a kontraanyát a készülékházhoz.
Közben rögzítse a lábat és ne állítson a magasságon.
Mind a négy készülékláb kontraanyáit szorosan a házhoz kell csavarozni!



Villamos csatlakozás

Figyelmeztetés


Életveszély!

A feszültségvezető részek érintésekor áramütés veszélye áll fenn.

- Soha ne fogja meg nedves kézzel a hálózati csatlakozódugót.
- A hálózati vezetékét mindig csak a csatlakozódugónál fogva húzza, soha ne a vezetéknel, mivel az megsérülhet.
- A hálózati csatlakozódugót soha ne húzza ki működés közben.

Vegye figyelembe a következő tanácsokat, és ügyeljen arra, hogy:

Utasítások

- A hálózati feszültség és a mosógépen található feszültségadat (készüléktábla) egyezzen meg. A csatlakozási érték továbbá a szükséges biztosíték az adattáblán van megadva.
- A mosógépet csak előírászerűen felszerelt védőérintkezős dugaszolóaljzaton keresztül, váltóáramra szabad csatlakoztatni.
- A hálózati csatlakozódugó és a csatlakozóaljzat illeszkedjen egymáshoz.
- Elegendő legyen a vezeték keresztmetszete.
- A földelési rendszer előírászerűen van szerelve.
- A hálózati vezeték cseréjét (ha szükséges) csak villamosági szakember végezze. Pót hálózati vezeték a vevőszolgáltatónál kapható.
- Ne használjon elosztódugókat/-csatlakozókat és hosszabbító vezetékeket.
- Hibaáram-védőkapcsoló használata esetén csak a  jelöléssel rendelkező típust használjon. Csak ez a jelölés garantálja a most érvényes előírások betartását.
- A hálózati csatlakozó mindig legyen hozzáférhető. Ha ez nem lehetséges, a vonatkozó biztonsági előírások teljesítése érdekében fix bekötés esetén be kell építeni egy (kétpólusú) kapcsolót az elektromos berendezésekre vonatkozó szabályozásnak megfelelően.
- A hálózati vezetékét nem szabad megtörni, becsípni, módosítani, átvágni vagy forró tárgyakkal érintkezésbe hozni.

Az 1. mosás előtt

A mosógépet a gyárból történő kiszállítás előtt behatóan átvizsgálták. A lehetséges vizsgálovíz-maradványok eltávolításához először ruhanemű **nélkül** végezzen mosást.


Utasítások

■ A mosógépet **szakszerűen kell felállítani és csatlakoztatni**. Lásd → 12. oldal

■ Soha ne helyezzen üzembe sérült gépet. Tájékoztassa a vevőszolgálatot.

1. Ellenőrizze a gépet.
2. Távolítsa el a védőfóliát a kezelőlapról.
3. Csatlakoztassa a hálózati csatlakozódugót.
4. Nyissa ki a vízcsapot.
5. Csukja be a betöltőablakot (ne rakjon be ruhaneműt!).
6. A modelltől függően állítsa be a **Forgódob ápolása 90 °C** vagy **Pamut 90 °C** programot.
7. Nyissa ki a mosószertartó fiókot.
8. Töltsön kb. 1 liter vizet a **II-es** kamrába.
9. Töltsön általános mosószert a **II-es** kamrába.

Utasítás: A habképződés elkerülése érdekében a gyártó által javasolt mosószermennyiségnek csak a felét használja. Ne használjon gypjű- vagy finommosószert.

10. Csukja be a mosószertartó fiókot.
11. Nyomja meg a  gombot.
12. A program vége után kapcsolja ki a készüléket.

Az új mosógépe üzemkész.

Szállítás

pl. költözésnél

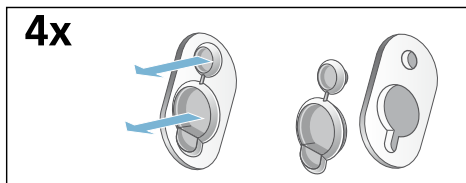
Előkészítő munkálatok:

1. Zárja el a vízcsapot.
2. Csökkentse a víznyomást a bevezető tömlőben.
Karbantartás – Szűrő a vízbevezetésben → 33. oldal
3. Engedje le a maradék mosóvizet.
Karbantartás – A mosóvízszivattyú eldugult → 32. oldal

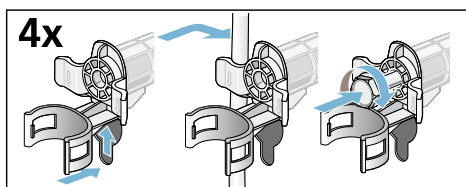
4. Válassza le a mosógépet az elektromos hálózatról.
5. Szerelje le a tömlőket.

Építse be a szállítási biztosítókat:

1. Vegye le a burkolatokat, és őrizze meg azokat.
Esetleg használjon csavarhúzó.



2. Mind a 4 hüvelyt helyezze be. A hálózati vezetékét erősen rögzítse a tartókon. Helyezze be és húzza meg a csavarokat.



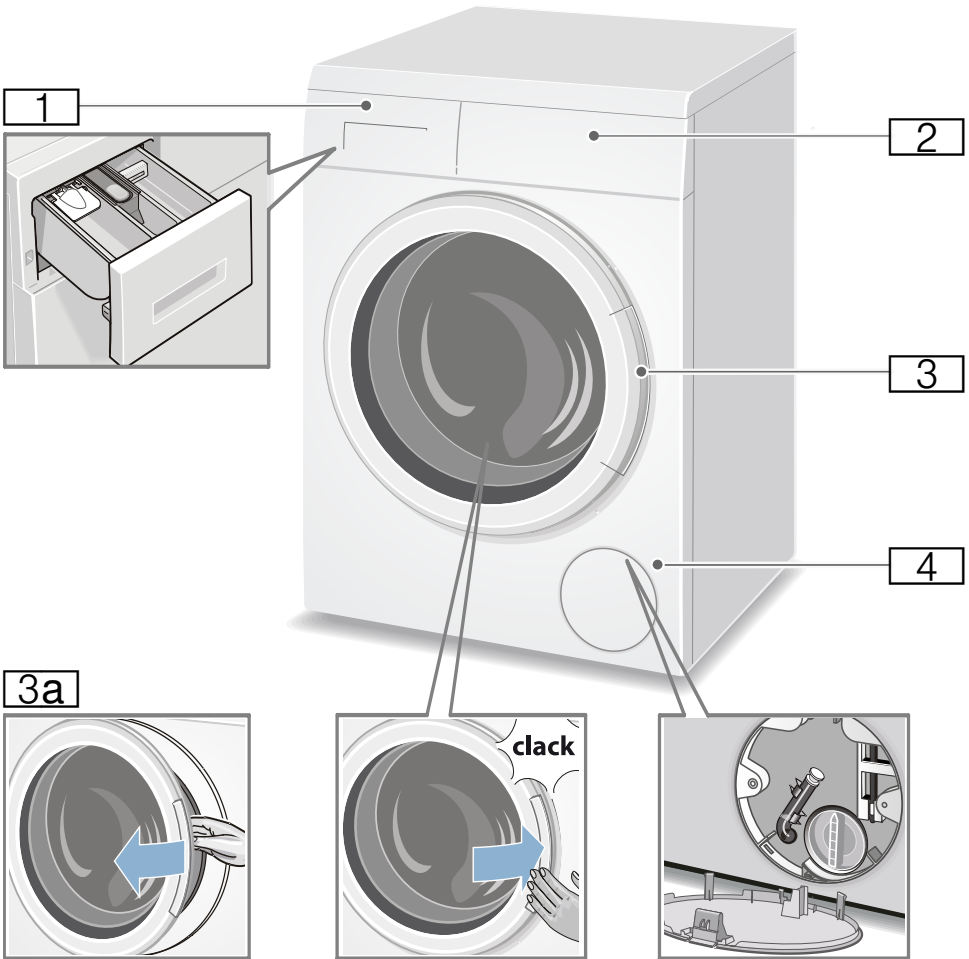
Újbóli üzembe helyezés előtt:

Utasítások

- A szállítási biztosítókat **feltétlenül** el kell távolítani!
- Annak megakadályozására, hogy a következő mosásnál a mosószert felhasználás nélkül távozzon a lefolyóba: öntsön kb. 1 liter vizet a **II-es** kamrába, majd válassza ki és indítsa el a **Szivattyúzás** programot.

A készülék megismerése

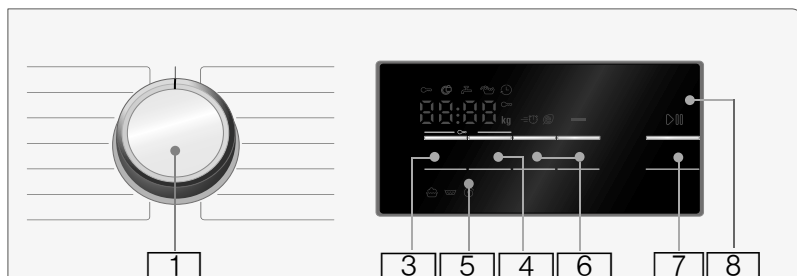
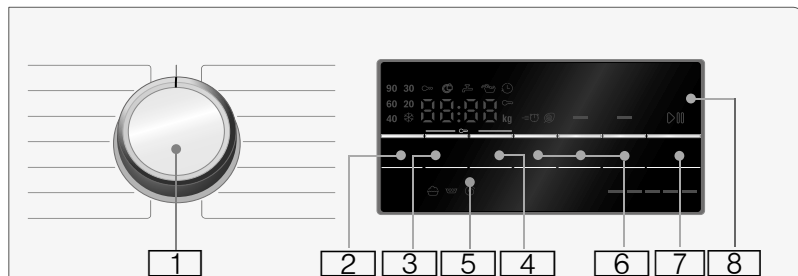
Mosógép



- 1** Mosószertartó fiók → 27. oldal
- 2** Kezelő- és kijelzőmező
- 3** Betöltőablak ablakfogantyúval
- 3a** A betöltőablak kinyitása
- 3b** A betöltőablak bezárása
- 4** Szervizfedél

Kezelőfelület

Kezelőmező modelltől függően



- 1** **Programválasztó:**
program kiválasztásához és a mosógép be- és kikapcsolásához a **Ki** pozíción keresztül (Off, Aus); Az összes programról áttekintést talál a Melléklet a használati és felállítási útmutatóhoz tájékoztatóban.
- 2** **Hőfok** * módosítása. → 24. oldal
- 3** **Centrifuga fordulatszáma** módosítása. → 24. oldal
- 4** **Idő a mosás végéig** módosítása. → 25. oldal
- 5** **Gyerekszár** (∞ 3 sec., ∞ 3 Sek.) a beállított funkciók véletlenszerű módosítása ellen be- és kikapcsolható; → 29. oldal
Ehhez érintse meg egyszerre a **Centrifuga fordulatszáma** és **Idő a mosás végéig** gombot, és tartsa nyomva kb. **3 másodpercig**.
- 6** **kiegészítő programbeállítások kiválasztása:** → 25. oldal
- Speed / Eco
 - Víz&öblítés+ *
 - Vasaláskönny. *
 - Előmosás *
- 7** **▷||| gomb:**
- a program elindításához
 - a program félbeszakításához, pl. ruha hozzáadásakor → 29. oldal
 - a program megszakításához → 29. oldal
- 8** Beállítások és információk **kijelzőmezője** → 21. oldal

* modelltől függően

Kijelző



Utasítás: A táblázatban a választott programhoz talál beállítási lehetőségeket és információkat.

☼ - 90 °C

Hőfok* °C-ban;

☼ = hideg

----, 0 - 1400** Ⓞ

Centrifuga fordulatszáma ford/perc,
0 = nincs centrifugálás , csak szivattyúzás
→ 24. oldal ,
---- = öblítóstop
→ 24. oldal

z. B. 2:30

Idő a mosás végéig a program időtartama programválasztás szerint, h:min (óra:perc),,

1 - 24 Ⓞ

Befejezési idő kiválasztása órában;

Program vége ... óra után

8** kg

Javaslat a betölthető mennyiségre

☼ ☼ ☼ ☼ ☼

Energiafogyasztás kijelzése*

→ 11. oldal
Minél több jelzőlámpa világít, annál magasabb a relatív fogyasztás.

* modelltől függően

** a választott programtól, beállításoktól és a modelltől függően

további útmutatások a kijelzőmezőn

A program haladása:

☼	Mosás
☼	Öblítés
Ⓞ	Centrifugálás
End	Program vége
---- Ⓞ	Program vége öblítóstopnál

Betöltőablak:

Ⓞ világít	A betöltőablak nem nyitható.
Ⓞ villog	A program elindítása után: A betöltőablak nincs megfelelően becsukva.

Vízcsap:

☼ villog	Nincs kinyitva a vízcsap, vagy nincs víznyomás.
☼ világít	Túl alacsony a víznyomás (a program időtartama hosszabb lehet).

Gyerekszár: → 29. oldal

☼ világít	A gyerekszár be van kapcsolva.
☼ villog	A gyerekszár be van kapcsolva, és a programválasztót elállították.

Habfelismerés:

☼ világít	→ 28. oldal
-----------	-------------

Hibakijelzés:

E:--	→ 35. oldal
------	-------------

Jelzések beállítása:

0 - 4	→ 31. oldal
-------	-------------



Ruhanemű

Ruhanemű előkészítése

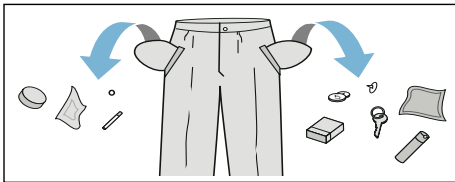
Figyelem!

Készülékkárok/textíliák károsodása

Az idegen testek (pl. aprópénz, gemkapocs, tű, szeg) károsíthatják a ruhaneműt vagy a mosógép alkatrészeit.

Ezért a ruhaneműk előkészítésénél kövesse a következő tanácsokat:

- Ürítse ki a zsebeket.



- Ügyeljen a fémtárgyakra (gemkapcsok, stb.), és távolítsa el azokat.
- Az érzékeny ruhadarabokat (harisnyát, kosaras melltartókat) hálóban/zacskóban kell mosni.
- A cipzárakat húzza össze, a huzatgombokat gombolja össze.
- Kefélje ki a homokot a zsebekből és a hajtókákból.
- Távolítsa el a függönygörgőket vagy helyezze hálóba/zacskóba.

Mosandó ruhanemű szétválogatása

A ruhaneműket válogassa szét a gyártó által a ruhacímkéken megadott tisztítási utasítások és adatok szerint:

- Szövet/szál típusa
- Szín

Utasítás: A ruhaneműk foghatnak, vagy esetleg nem eléggé tiszták. A fehér és a színes ruhaneműket mossa külön.

Az új színes ruhaneműket az első alkalommal mossa elkülönítve.

- Szennyezettség
A hasonló mértékben szennyezett ruhaneműket mossa együtt. Néhány példát a szennyezettség mértékére lásd → 24. oldal .
 - **enyhén szennyezett:** nem szükséges előmosás, adott esetben válassza a **Speed** beállítást
 - **normál**
 - **erősen szennyezett:** kevesebb ruhaneműt töltsön be, válasszon előmosást is tartalmazó programot
 - **foltos:** a még friss foltokat távolítsa el/kezelve folttisztítóval. Ezután nyomkodja meg szappanos vízzel, de ne dörzsölje. Végezetül a megfelelő programmal mossa ki a ruhadarabokat. A makacs/ megszáradt foltok néha csak többszöri mosással távolíthatók el.
- A ruhacímkéken szereplő szimbólumok
Utasítás: A szimbólumokban olvasható számok a maximálisan használható mosási hőmérsékletet jelentik.



normál mosási folyamatokhoz;

pl. Pamut program



kímélő mosási folyamat szükséges;


pl. Kímélő mosás program



rendkívül kíméletes mosási folyamat szükséges; pl.

Finommosás/Selyem program



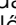
kézi mosáshoz; pl.  Gyapjú program



A ruhaneműt ne mossa mosógépben.

Keményítés

Utasítás: A ruhaneműt ne kezelje öblítővel.



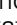
A keményítés különösen Öblítés és Pamut programon folyékony keményítővel végezhető. A keményítőt a gyártó útmutatásai szerint adagolja a  kamrába (szükség esetén előzőleg tisztítsa ki).

Festés/fehérítés

Festés csak a háztartásban szokásos mértékben. A só megtámadhatja a nemesacélt! Vegye figyelembe a festék gyártójának előírásait.

Ne fehérítse a mosógépben a ruhát.

Áztatás

1. Kapcsolja be a készüléket.
2. Válassza ki a **Pamut 20 °C** programot.
3. Az áztatószer/mosószer a gyártó utasításai szerint töltsé a II-es kamrába.
4. Nyomja meg a  gombot.
5. Kb. 10 perc múlva nyomja meg a  gombot a program megállításhoz.
6. A kívánt áztatási idő letelte után nyomja meg újra a  gombot, ha folytatni szeretné a programot, vagy módosítsa a programot.

Utasítások

- Azonos színű ruhákat töltsön a mosógépbe.
- Nem szükséges kiegészítő mosószer, a készülék az áztató vizet használja mosásra.



Mosószer

Helyes mosószerválasztás

A helyes mosószerválasztás, a hőmérséklet és a ruhakezelés szempontjából az ápolási jelölés a döntő. → lásd még: www.sartex.ch

A www.cleanright.eu weboldalon számos további információt talál a privát használatra alkalmas mosó-, ápoló- és tisztítószerokról.

- **Általános mosószer optikai fehérítőszerrel**
kifőzhető fehér, vászon vagy pamut ruhához
Program: Pamut /
Hideg - max. 90 °C
- **Színes ruhákhoz való mosószer fehérítő és optikai fehérítőszer nélkül**
színes vászon vagy pamut ruhákhoz
Program: Pamut /
Hideg - max. 60 °C
- **Színes/finommosószer optikai fehérítőszer nélkül**
színes ruhákhoz könnyen kezelhető elemi szálakból, műszálás textíliákból
Program: Kímélő mosás /
Hideg - max. 60 °C
- **Finommosószer**
kényes, finom textíliákhoz, selyemhez vagy viszkózhoz
Program: Finommosás/Selyem
Hideg - max. 40 °C
- **Gyapjúmosószer**
gyapjúhoz
Program: Gyapjú /
Hideg - max. 40 °C

Energia- és mosószermegtakarítás

Enyhén és normál mértékben szennyezett ruhanemű esetén energiát (mosási hőmérséklet csökkentése) és mosószert takaríthat meg.

Megtakarítás	Szennyezettség/tanács
<p>Csökkentett hőmérséklet és mosószermennyiség az adagolási ajánlásnak megfelelően</p>  <p>Hőmérséklet az ápolási címke szerint és mosószermennyiség adagolási javaslat/erős szennyezettség szerint</p>	<p>gyenge</p> <p>Nem láthatók szennyeződések és foltok. A ruhanemű átvette a testszagot, pl.:</p> <ul style="list-style-type: none"> ■ könnyű nyári/sportruházat (néhány órán át viselve) ■ pólók, ingek, blúzok (legfeljebb 1 napon át viselve) ■ vendégágynemű és -törölközők (1 napig használva)
	<p>normál</p> <p>Szennyeződések láthatók/vagy néhány kisebb folt fedezhető fel, pl.:</p> <ul style="list-style-type: none"> ■ pólók, ingek, blúzok (átizadva, többször viselve) ■ törölközők, ágynemű (legfeljebb 1 hétig használva)
	<p>erős</p> <p>Szennyeződések és/vagy határozottan látható foltok, pl. törölközőruhák, babaholmi, munkaruha</p>

Utasítás: Minden mosó- és segédanyag, ill. ápoló- és tisztítószer adagolásánál feltétlenül vegye figyelembe a gyártói útmutatásokat és tanácsokat. → 27. oldal

P+ Program gyári beállításai

A program gyári beállításai a program kiválasztása után megjelennek a kijelzőmezőn.

A gyári beállítások módosíthatók.

Ehhez addig nyomja a megfelelő gombot, amíg a kijelzőmezőn meg nem jelenik a kívánt beállítási érték.

Utasítás: Ha hosszabb ideig nyomva tartja a gombot, akkor a beállítási értékek automatikusan végigfutnak az utolsó értékig. Akkor nyomja meg újból a gombot, és ismét módosíthatja a beállítási értékeket.

Az összes lehetséges programbeállításról áttekintést talál a Melléklet a használati és felállítási útmutatóhoz tájékoztatóban.

Hőfok

(°C, Temp. °C)

Gomb modelltől függően

A program előtt és alatt a program előrehaladásától függően módosíthatja a beállított hőmérsékletet.

A maximálisan beállítható hőmérséklet a választott programtól függ.

Centrifuga fordulatszám

(⊙, U/min, rpm ⊙)

A program előtt és alatt a program előrehaladásától függően módosíthatja a centrifuga-fordulatszámot (ford/percben, azaz percenkénti fordulatszámban).

0 beállítás: Utolsó centrifugálás nélkül, csak szivattyúzás. A ruhanemű nedvesen a dobban marad, pl. olyan ruhaneműk esetén, amelyeknél nincs szükség centrifugálásra.

Beállítás - - - -: öblítőstop = utolsó centrifugálás nélkül, a ruhanemű az utolsó öblítés után a vízben marad.

Az öblítőstop lehetőséget választhatja a gyűrődésképződés elkerülésére, ha a ruhaneműt a program végén nem veszi ki azonnal a mosógépből.

A program folytatásához/befejezéséhez → 30. oldal


A maximálisan beállítható fordulatszám a választott programtól és a modelltől függ.

Idő a mosás végéig

(☺, Fertig in, Finished in ☺)

A program indítása előtt a program vége (késleltetett indítás időpontja) óránkénti lépésekben (h = óra), maximum 24 óráig előválasztható.

Ehhez:

1. Válassza ki a programot.
A kiválasztott program programideje, pl. **2:30** (óra:perc) jelenik meg.
2. Nyomja meg annyiszor a **Idő a mosás végéig** gombot, amíg a kijelzőmezőn a kívánt számú óra nem látható.
3. Nyomja meg a  gombot.
A program elindul.
A kijelzőmezőn a kiválasztott óraszám, pl. **8h** jelenik meg, és ez az érték csökken, amíg a mosóprogram el nem kezdődik. Ezután a programidő jelenik meg.

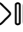

Utasítás: A programidő automatikusan beállítódik a futó programnál.

Bizonyos tényezők befolyásolhatják a programidőt, például:

- programbeállítások,
- mosószer-adagolás (adott esetben további öblítési fázisok habképződés miatt),
- ruhamennyiség/textíliafajta (eltérő vízfelvétel),

- kiegyensúlyozatlanság (pl. gumis lepedők miatt), ami a centrifuga többszöri beindulásával egyenlítődik ki,
- a hálózati feszültség ingadozásai,
- víznyomás (a befolyás sebessége).

A program elindítása után az előválasztott óraszámot a következőképpen módosíthatja:

1. Nyomja meg a  gombot.
2. Módosítsa az óraszámot a **Idő a mosás végéig** gombbal.
3. Nyomja meg a  gombot.

A program elindítása után szükség esetén hozzáadhat vagy kivehet ruhaneműket. → 29. oldal

Kiegészítő programbeállítások

Az összes lehetséges további beállításról áttekintést talál a Melléklet a használati és felállítási útmutatóhoz tájékoztatóban.

A beállítások a modelltől függően különbözőek.

Speed / Eco

(= / , Speed Eco Perfect)

Két beállítási lehetőséget adó gomb a választott program hozzáigazításához:

- **Speed**
Rövidebb idő alatti mosáshoz azonos mosási teljesítmény mellett, azonban nagyobb energiafogyasztással a választott, Speed / Eco beállítás nélküli programhoz képest.
Utasítás: Ne lépje túl a maximális ruhamennyiséget.

■ Eco

Energetikailag optimalizált mosás a hőmérséklet csökkentésével, azonos mosási teljesítmény mellett a választott, Speed / Eco beállítás nélküli programhoz képest.

Ehhez nyomja meg a gombot. Először a **Speed** beállítást kínálja fel a gép. Ha még egyszer megnyomja a gombot, akkor a **Eco** beállítás aktív. A megfelelő szimbólum világít a kijelzőn, ha a beállítás be van kapcsolva.

Ha még egyszer megnyomja a gombot, akkor egyik beállítás sem aktív.

Vasaláskönyv.

(☑, Bügelleicht, Easy-iron ☑)

Gomb modelltől függően

Csökkenti a gyűrődések kialakulását a speciális centrifugálást követő fellazítással és a csökkentett centrifugafordulatszámmal.

Utasítás: A ruhaneműben több nedvesség marad.

Víz&öblítés+

(👑, Spülen Plus, Wasser Plus, Water Plus 📄)

Gomb modelltől függően

Magasabb vízszint és egy további öblítési fázis különösen érzékeny bőr esetén és/vagy olyan helyen, ahol nagyon lágy a víz.

Előmosás

(⏴, Vorwäsche, Prewash ⏴)

Gomb modelltől függően

Erősen szennyezett ruhaneműhöz.

Utasítás: A mosószert tegye az I-es és II-es kamrába és oszlassa el.



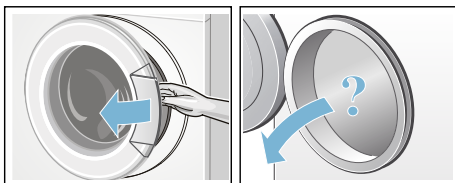
A készülék kezelése

Mosógép előkészítése

Utasítás: A mosógépet **szakszerűen kell felállítani és csatlakoztatni.**

→ 12. oldal

1. Csatlakoztassa a hálózati csatlakozódugót.
2. Nyissa ki a vízcsapot.
3. Nyissa ki a betöltőablakot.
4. Ellenőrizze, hogy a dob teljesen kiürült-e. Szükség esetén ürítse ki.



Program választása/készülék bekapcsolása

Utasítás: Ha bekapcsolta a gyerekszárat, ezt ki kell kapcsolnia, mielőtt egy programot beállíthatna.

Válassza ki a kívánt programot a programválasztóval. Mindkét irányba forgatható.

A készülék be van kapcsolva.

A kijelzőmezőn megjelennek a kiválasztott **program gyári beállításai.**

- hőmérséklet*,
- a programidő és a maximális ruhamennyiség felváltva és
- az utalás az energiafogyasztásra*.

* modelltől függően

Program gyári beállításainak módosítása

A mosáshoz használhatja vagy módosíthatja a gyári beállításokat.

Ehhez addig nyomja a megfelelő gombot, amíg meg nem jelenik a kívánt beállítás.

A beállítások megerősítés nélkül is aktívak.

A mosógép kikapcsolása után törlődnek.

Program gyári beállításai → 24. oldal

Kiegészítő programbeállítások kiválasztása

A kiegészítő beállítások kiválasztásával még jobban hozzáigazíthatja szükségleteihez a mosási folyamatot.

A beállítások a program előrehaladásától függően be- és kikapcsolhatók.

A gombok jelzőlámpái világítanak, ha a beállítás aktív.

A beállítások a mosógép kikapcsolása után törlődnek.

Kiegészítő programbeállítások → 25. oldal

Ruhanemű behelyezése a dobba

⚠ Figyelmeztetés **Életveszély!**

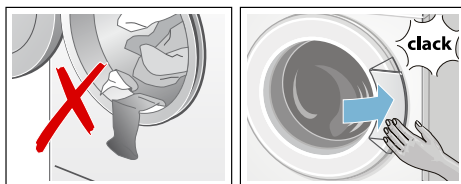
Az oldószertartalmú tisztítószerekkel, pl. folteltávolítóval vagy mosóbenzinnel előkezelt ruhadarabok betöltés után robbanást okozhatnak.

A ruhadarabokat előzőleg alaposan öblítse ki kézzel.

Utasítások

- Keverje a nagy és kicsi ruhadarabokat. A különböző méretű ruhadarabok jobban eloszlanak a centrifugálásnál. Az elkülönülő ruhadarabok kiegyensúlyozatlanságot okozhatnak.
- Ügyeljen a megadott maximális betölthető mennyiségre. A túltöltés rontja a mosási eredményt és elősegíti a gyűrődések képződését.

1. Az előzetesen szétválogatott ruhadarabokat széthajtogatva helyezze a mosódobba.
2. Ügyeljen arra, hogy ne akadjon be ruhanemű a betöltőablak és a tömitőgallér közé, majd zárja be a betöltőablakot.



A mosó- és ápolószer adagolása és betöltése

Figyelem! Készülékkárok

A tisztítószerek és a ruhanemű előkezeléséhez használt szerek (pl. folteltávolító, előmosó spray stb.) a mosógép felületével érintkezve károsíthatják azt.

Ügyeljen arra, hogy ezek a szerek ne érintkezzenek a mosógép felületével. Szükség esetén azonnal törölje le nedves ronggyal a ráhullott permetet és más maradványokat/cseppeket.

Adagolás

A mosó- és ápolószert a következők szerint adagolja:

- vízkeménység (érdeklődjön a vízszolgáltatójánál)

- a csomagoláson feltüntetett gyártói utasítások
- ruhanemű mennyisége
- szennyezettség → 24. oldal

Betöltés

Figyelmeztetés **Szem-/bőrirritáció!**

A mosószertartó fiók üzemelés közben történő kinyitásakor mosó-/ápolószer spriccelhet ki.

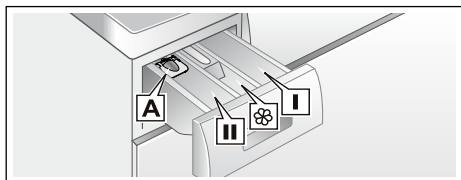
Ovatosan nyissa ki a fiókot.


Ha mosó-/ápolószer érintkezik a szemével vagy a bőrével, akkor alaposan öblítse le.

Ha tévedésből lenyeli, forduljon orvoshoz.

Utasítás: A sűrű öblítőket és formázó öblítőket hígítsa némi vízzel, ez megakadályozza a dugulást.

A mosó- és ápolószert a megfelelő kamrákba töltsse:



A adagolósegédlet*	folyékony mosószert
II -es kamra	mosószert a főmosáshoz, vízlágyító szer, fehéritő, folteltávolító só
 kamra	öblítő, keményítő, a max. értéket ne lépje túl
I -es kamra	mosószert az előmosáshoz

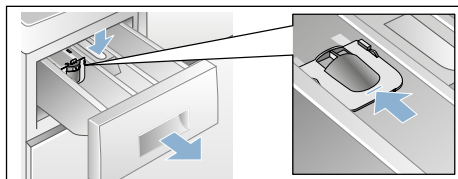
1. Kattanásig húzza ki a mosószertartó fiókot.
2. Töltsse be a mosó- és/vagy ápolószert.
3. Csuksja be a mosószertartó fiókot.

Adagolósegédlet* folyékony mosószert

* modelltől függően

Folyékony mosószert adagolósegédletet:

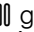
1. Húzza ki a mosószertartó fiókot, nyomja le a betétet, és vegye ki teljesen a fiókot.
2. Húzza előre az adagolósegédletet, hajtsa le és pattintsa be.
3. A fiókot tolja vissza.



Utasítás: Ne használja az adagolósegédletet gél állagú mosószerek és mosóporok esetén, előmosást tartalmazó programoknál, és ha van beállított késleltetett indítási idő.

Adagolósegédlet nélküli modelleknél töltsse a folyékony mosószert a megfelelő adagolótartályba, és helyezze azt a dobba.


Program indítása

Nyomja meg a  gombot. A jelzőlámpa világít, és a program elindul.

A program futása közben a kijelzőmezőn megjelenik a késleltetett indítás időpontja, illetve a mosóprogram indulása után a programidő és a program előrehaladásáról tájékoztató szimbólumok.

Kijelzőmező → 21. oldal

Utasítás: Habfelismerés

Amennyiben a kijelzőmezőn még a  szimbólum is világít, akkor a mosógép túl sok habot észlelt a mosóprogram futása közben, és automatikusan

beiktatott kiegészítő öblítési fázisokat a habzás megszüntetésére. Adagoljon kevesebb mosószer, amikor legközelebb azonos mennyiségű ruhát mos.

Ha biztosítani szeretné a programot a véletlen elállítás ellen, válassza a gyerekkéret az alábbiakban leírt módon.

Gyerekkéret

(☞ 3 sec., ☞ 3 Sek.)

A mosógépet biztosítani lehet a beállított funkciók véletlen megváltoztatása ellen. Ehhez a program elindítása után kapcsolja be a gyerekkéret.

A **be- és kikapcsoláshoz** kb. 3 másodpercig egyidejűleg érintse meg, és tartsa nyomva a **Centrifuga fordulatszám** és **Idő a mosás végéig** gombot. A kijelzőmezőn megjelenik a ☞ szimbólum.

- ☞ világít: a gyerekkéret be van kapcsolva.
- ☞ villog: a gyerekkéret be van kapcsolva, és a programválasztót beállította. A gyerekkéret kikapcsolásához állítsa vissza a programválasztót az eredeti programra. A szimbólum újra világít.

Utastítás: A program megszakadásának elkerüléséhez ekkor ne forgassa a programválasztót a Ki pozíciónál tovább.

Utastítás: A gyerekkéret a program vége és a készülék kikapcsolása után továbbra is aktív marad. Mindig ki kell kapcsolnia, ha új programot akar elindítani.

Ruha hozzáadása

A program elindítása után szükség esetén hozzáadhat vagy kivehet ruhaneműket.

Ehhez nyomja meg a ▷☞ gombot.

A ▷☞ gomb jelzőlámpája villog, és a gép ellenőrzi, hogy lehetséges-e a ruhahozzáadás.

Ha a kijelzőmezőn:

- a ☞ szimbólum kialszik, akkor lehetséges a ruhahozzáadás.
- a ☞ szimbólum világít, akkor a ruhahozzáadás nem lehetséges.

A program folytatásához nyomja meg a ▷☞ gombot. A program automatikusan folytatódik.

Utastítások

- Ruhahozzáadás közben ne hagyja hosszabb ideig nyitva a betöltőablakot – a ruhaneműből távozó víz kifolyhat.
- Magas vízszint, magas hőmérséklet vagy forgó dob esetén a betöltőablak biztonsági okokból zárva marad, és nem lehetséges a ruhahozzáadás.
- A ruhamennyiség-kijelző ruhahozzáadásnál nem aktív.

A program módosítása

1. Nyomja meg a ▷☞ gombot.
2. Válasszon másik programot.
3. Nyomja meg a ▷☞ gombot. Az új program előlről kezdődik.

A program megszakítása

Magas hőmérsékletű programok esetében:

1. Nyomja meg a ▷☞ gombot.
2. Hűtse le a ruhát: válassza az **Öblítés** programot.
3. Nyomja meg a ▷☞ gombot.

Alacsony hőmérsékletű programok esetében:

1. Nyomja meg a ▷☞ gombot.
2. Válassza a **Centrifugálás/ Szivattyúzás** programot.
3. Nyomja meg a ▷☞ gombot.

Program vége öblítőstopnál

A kijelzőmezőn megjelenik a ---- ☉, és villog a ▷||| gomb jelzőlámpája.

Folytassa a programot a következőképpen:

- Nyomja meg a ▷||| gombot, vagy
- válasszon centrifuga-fordulatszámot, illetve a programválasztót állítsa a **Centrifugálás/Szivattyúzás** programra, majd nyomja meg a ▷||| gombot.

Program vége

A kijelzőmezőn megjelenik az **End** (Vége) felirat, és a ▷||| gomb jelzőlámpája kikapcsol.

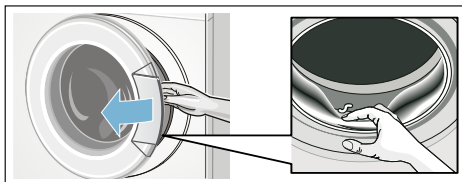
A ruha kivétele/a készülék kikapcsolása

1. Nyissa ki a betöltőablakot, és vegye ki a ruhaneműt.
2. A programválasztót állítsa **Ki**(Off, Aus) állásba. A készülék ki van kapcsolva.
3. Zárja el a vízcsapot.

Utasítás: Aquastop funkcióval rendelkező modelleknél nem szükséges.

Utasítások

- Ne felejtse ruhadarabokat a dobban. A következő mosáskor összemehetnek, vagy elszínezhetnek valami mást.
- Távolítsa el a doból és a gumi tömítógallérból az esetleges idegen testeket – korrózióveszély.
- Törölje szárazra a tömítógallért.



- A betöltőablakot és a mosószertartó fiókot hagyja nyitva, hogy a maradék víz kiszáradhasson.
- Mindig várja meg a program végét, mivel program közben a készülék le van zárva. Ezután kapcsolja be a készüléket, és várja meg a kioldást.
- Ha a program végén a kijelzőmező kialszik, akkor az energiatakarékos üzemmód aktív. A bekapcsoláshoz nyomjon meg egy tetszőleges gombot.

Érzékelők

Mennyiségautomatika

A textil fajtájától és a betöltött ruhanemű mennyiségétől függően az automatikus mennyiség szabályozás minden programhoz optimálisan hozzáigazítja a vízfogyasztást.

Kiegyensúlyozatlanságot ellenőrző rendszer

Az automatikus kiegyensúlyozatlanságot ellenőrző rendszer felismeri a kiegyensúlyozatlanságot, és a centrifugálás többszöri elindításának megkísérlésével gondoskodik a ruhanemű egyenletes elosztásáról.

Biztonsági okokból a ruhanemű nagyon kedvezőtlen elosztása esetén lecsökken a fordulatszám vagy nem történik centrifugálás.

Utasítás: Helyezze be a kicsi és nagy ruhadarabokat a dobba. → 36. oldal

Jelzések beállítása

A következő beállításokat módosíthatja:

- a tájékoztató jelzések (pl. a program végén) hangereje és/vagy
- a gombjelzések hangereje.

A beállítások módosításához először mindig be kell kapcsolni a beállítási üzemmódot.



Beállítási üzemmód bekapcsolása

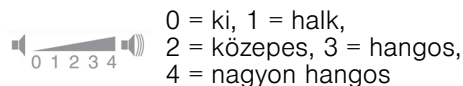
1. Válassza ki a **Pamut** programot az 1-es pozícióban. A mosógép be van kapcsolva.
2. Nyomja meg a **▷|||** gombot, és egyidejűleg fordítsa tovább a programválasztót jobbra a 2-es pozícióba. Engedje el a gombot.

A beállítási üzemmód be van kapcsolva, és a kijelzőmezőn megjelenik a tájékoztató jelzések alapértelmezett hangereje (pl. a program végén).

Hangerő módosítása

A **Idő a mosás végéig** gombbal az alábbiakat módosíthatja a programválasztó következő pozícióiban:

- 2: a tájékoztató jelzések hangereje és/vagy
- 3: a gombjelzések hangereje.



0 = ki, 1 = halk,
2 = közepes, 3 = hangos,
4 = nagyon hangos

Beállítási üzemmód befejezése

Most befejezheti a műveletet, és **Ki**(Off, Aus) állásba állíthatja a programválasztót. A készülék menti a beállításokat.

Tisztítás és karbantartás

⚠ Figyelmeztetés Életveszély!

A feszültségvezető részek érintésekor áramütés veszélye áll fenn. Kapcsolja ki a készüléket, és húzza ki a hálózati csatlakozódugót a csatlakozóaljzatból.

⚠ Figyelmeztetés Mérgezés veszélye!

Az oldószert tartalmazó tisztítószer (pl. a háztartási benzin) hatására mérgező gázok képződhetnek. Ne használjon oldószertartalmú tisztítószeret.

Figyelem! Készülékkárok

Az oldószert tartalmazó tisztítószer (pl. a háztartási benzin) károsíthatják a készülék felületét és alkatrészeit. Ne használjon oldószertartalmú tisztítószeret.

Így előzhető meg a biofilm- és szagképződés:

Utasítások

- Biztosítsa a helyiség jó szellőzését.
- A betöltőablakot és a mosószertartó fiókot hagyja kissé nyitva, amikor a mosógép nincs használatban.
- Néha mosson a **Pamut 60 °C** programmal általános mosópor használata mellett.

A gép burkolata/kezelőmező

- A készülék házát és kezelőmezőjét dörzsölje le egy puha, nedves törülkövel.
- A mosószer-maradványokat azonnal távolítsa el.
- Vízszugárral tisztítani tilos.

Mosódob

Klórmentes tisztítószer használjon, kerülje a fém dörzszivacs alkalmazását.

Ha a mosógépben szag képződött, illetve a dob tisztításához hajtson végre a modelltől függően egy **Forgódob ápolása 90 °C** vagy **Pamut 90 °C** programot ruhanemű nélkül. Ehhez általános mosóport használjon.

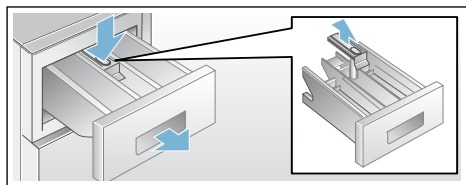
Vízkömentesítés

A mosószer helyes adagolása esetén nem szükséges vízkömentesítés. Amennyiben mégis, akkor a vízköoldó gyártójának útmutatásai szerint kell eljárni. A megfelelő vízköoldókat internetes oldalunkon keresztül, vagy a vevőszolgálatnál szerezheti be.

Mosószerartó fiók és ház

Ha mosószer- vagy öblítőszer-maradványok vannak:

1. Húzza ki a mosószerartó fiókot. Nyomja le a betétet, és vegye ki teljesen a fiókot.
2. Vegye ki a betétet: Ujjával nyomja a betétet alulról felfelé.



3. A mosószerartó fiókot és a betétet vízzel és kefével tisztítsa meg és szárítsa ki. A házat is tisztítsa meg belül.
4. Tegye vissza a betétet és pattintsa be (a hengert húzza rá a vezetőcsapra).
5. Tolja be a mosószerartó fiókot.

Utasítás: Hagyja nyitva a mosószerartó fiókot, hogy a maradék víz kiszáradhasson.

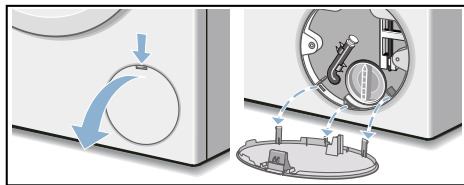
A mosóvízszivattyú eldugult

⚠ Figyelmeztetés
Forrázásveszély!

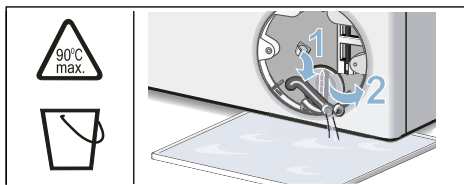
A magas hőmérsékleten való mosáskor a mosóvíz forró. A forró mosóvízzel leforrázhatja magát.

Hagyja lehűlni a mosóvizet.

1. Zárja el a vízcsapot, hogy ne folyjon be több víz, és ne kelljen azt a mosóvízszivattyún keresztül leengedni.
2. Kapcsolja ki a készüléket. Húzza ki a hálózati csatlakozódugót.
3. Nyissa ki és vegye le a szervizfedelelet..

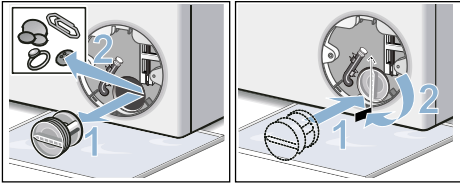


4. Vegye ki a vízleeresztő tömlőt a tartóból. Húzza le a zárókupakot, és hagyja lefolyni a mosóvizet egy megfelelő edénybe. Helyezze fel a zárókupakot, és tegye be a vízleeresztő tömlőt a tartóba.

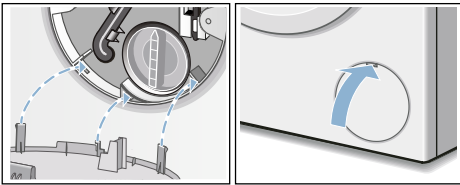


5. Óvatosan csavarja ki a szivattyúfedelelet, mivel maradék víz folyhat ki. A belső teret, a szivattyúfedél menetét és a szivattyúházat tisztítsa meg. A mosóvízszivattyú

lapátkerekének forgathatónak kell lennie.
Helyezze vissza és csavarja be újra a szivattyúfedeletet. A fogantyúnak függőlegesen kell állnia.



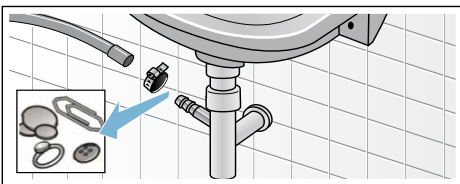
6. Rakja fel a szervízfedeletet, majd pattintsa be és zárja le.



Utasítás: Annak megakadályozására, hogy a következő mosásnál a mosószer felhasználás nélkül távozzon a lefolyóba: öntsön 2 liter vizet a **II-es** kamrába, és indítsa el a Szivattyúzás programot.

Eldugult a lefolyótömlő a szifonnál

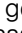
1. Kapcsolja ki a készüléket. Húzza ki a hálózati csatlakozódugót.
2. Lazítsa meg a csőbilincset. Óvatosan csavarja ki a lefolyótömlőt, mivel maradék víz folyhat ki.
3. Tisztítsa meg a lefolyótömlőt és a szifon csonkját.

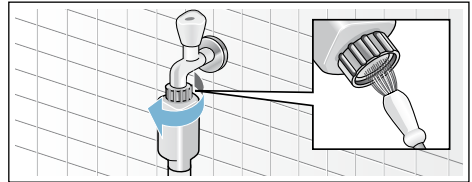


4. Tegye vissza a lefolyótömlőt, és a csatlakozási helyet biztosítsa a csőbilincssel!

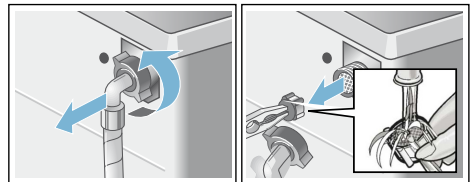
Eldugult a szűrő a vízbevezetésben

Ehhez először csökkentse a víznyomást a vízbevezető tömlőben:

1. Zárja el a vízcsapot.
2. Válasszon ki egy tetszőleges programot (az Oblítés/Centrifugálás/Szivattyúzás kivételével).
3. Nyomja meg a  gombot. Kb. 40 másodpercig futtassa a programot.
4. A programválasztót állítsa **Ki**(Off, Aus) állásba. Húzza ki a hálózati csatlakozódugót.
5. Tisztítsa meg a szűrőt a vízcsapnál: Vegye le a tömlőt a vízcsapról. Egy kis kefével tisztítsa meg a szűrőt.



6. Standard és Aqua-Secure modelleknél tisztítsa meg a készülék hátoldalán levő szűrőt: Vegye le a tömlőt a készülék hátoldalán, fogóval vegye ki a szűrőt, és tisztítsa meg.



7. Csatlakoztassa a tömlőt, és ellenőrizze a tömítettséget.

? Mi a teendő zavar esetén?

Vészkioldó

pl. áramkimaradás esetén

A program tovább fut, ha ismét helyreállították a feszültségellátást.

Ha mégis ki kell venni a ruhát, az alább leírt módon ki lehet nyitni a betöltőablakot:

Figyelmeztetés **Forrázásveszély!**

Magas hőmérsékleten végzett mosásnál a forró mosóvízzel vagy ruhaneművel érintkezve forrázás fordulhat elő. Eset. először hagyni kell lehűlni.

Figyelmeztetés **Sérülésveszély!**

Ha a forgó dobba nyúl, megsérülhet a keze.

Ne nyúljon a forgó dobba.

Várja meg, amíg a dob már nem forog.

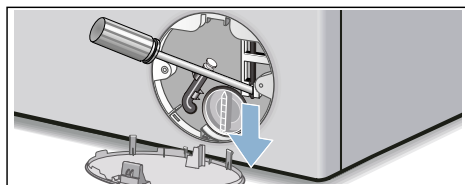
Figyelem!

Víz okozta károk








A kifolyó víz vízkárokat okozhat.

Ne nyissa ki a betöltőablakot, amíg vizet lát az üvegen.

1. Kapcsolja ki a készüléket. Húzza ki a hálózati csatlakozódugót.
2. Engedje le a mosóvizet.
3. A vészkioldót egy szerszámmal húzza lefelé, és engedje el. Ezt követően a betöltőablak kinyitható.







Útmutatások a kijelzőn

Kijelzés	Ok/Megoldás
 világít	<ul style="list-style-type: none"> ■ A hőmérséklet túl magas. Várjon, amíg csökken a hőmérséklet. ■ A vízszint túl magas. Nem lehetséges a ruhanemű hozzáadása. Adott esetben azonnal csukja be a betöltőablakot. Nyomja meg a  gombot a program folytatásához.
 villog	<ul style="list-style-type: none"> ■ Esetlegesen beszorult a ruhanemű. Kérjük, nyissa ki és csukja be újra a betöltőablakot, majd nyomja meg a  gombot. ■ Szükség esetén nyomja rá a betöltőablakot, illetve vegye ki a ruhaneműt, és nyomja rá újból az ablakot. ■ Adott esetben kapcsolja ki és újra be a készüléket; állítsa be a programot, adjon meg egyéni beállításokat; ezután indítsa el a programot.
 világít	<ul style="list-style-type: none"> ■ Teljesen nyissa ki a hideg víz csapját. ■ A vízbevezető tömlő megtört vagy beszorult. Helyezze át a tömlőt. ■ Túl alacsony a víznyomás. Tisztítsa meg a szűrőt. → 33. oldal
	A gyerekszár be van kapcsolva; kapcsolja ki.
 világít	Túl sok hab észlelése, kiegészítő öblítési fázisok beiktatása. Adagoljon kevesebb mosószert, amikor legközelebb azonos mennyiségű ruhát mos. → 28. oldal
A késleltetett indítás időpontjában a : villog	Hálózati feszültség túl alacsony.
A késleltetett indítás időpontjában a . villog	Túl alacsony feszültség a mosási programnál. A programidő hosszabb lesz.
E:18	<ul style="list-style-type: none"> ■ A mosóvízszivattyú eldugult. Tisztítsa ki a mosóvízszivattyút. → 32. oldal ■ A lefolyótömlő/lefolyócső eldugult. Tisztítsa ki a lefolyótömlőt a szifonnál. → 33. oldal
E:23	Víz a fenéktartályban, a készülék tömitése nem megfelelő. Zárja el a vízcsapot. Hívja a vevőszolgálatot!
E:32	villog az End (Vége) felirattal felváltva a program végén. Nem hiba – a kiegyensúlyozatlanságot ellenőrző rendszer az egyenlőtlen ruhaelosztás miatt leállította a centrifugálást. Egyenletesen ossza el a kis és nagy ruhadarabokat a dobban. Szükség esetén centrifugálja még egyszer a ruhaneműt.
E:93 (meleg- és hidegvíz-csatlakozással rendelkező modellek esetén)	Túl alacsony a meleg víz nyomása: <ul style="list-style-type: none"> ■ Teljesen nyissa ki a meleg víz csapját. ■ A melegvíz-bevezető tömlő megtört vagy beszorult. Helyezze át a tömlőt. ■ Tisztítsa meg a szűrőt. → 33. oldal ■ A melegvíz-bevezető tömlő nincs csatlakoztatva. A készülék csak hideg vízzel üzemel. A kijelzés csak a készülék melegvíz-csatlakoztatás nélküli beszerelését követő első mosásnál jelenik meg.
Más kijelzések	Kapcsolja ki a készüléket, várjon 5 másodpercig, és kapcsolja be újra. Ha a kijelzés újra megjelenik, hívja a vevőszolgálatot. → 38. oldal

Mi a teendő zavar esetén?

Üzemzavar	Ok/Megoldás
Kifolyik a víz.	<ul style="list-style-type: none"> ■ Megfelelően rögzítse/cserélje ki a lefolyótömlőt. ■ Húzza meg a vízbevezető tömlő csavarozását.
Nincs vízbevezetés. A mosószer nem folyik be a gépbe.	<ul style="list-style-type: none"> ■ Nem nyomta meg a ▷00 gombot? ■ Kinyitotta a vízcsapot? ■ Esetleg eldugult a szűrő? Tisztítsa meg a szűrőt. → 33. oldal ■ A vízbevezető tömlő megtört vagy beszorult?
Nem lehet kinyitni a betöltőablakot.	<ul style="list-style-type: none"> ■ Aktív a biztonsági funkció. Megszakítja a programot? → 29. oldal ■ A ∞ gyerekszár aktív? Kapcsolja ki. → 29. oldal ■ Kiválasztotta az ---- (öblítőstop = utolsó centrifugálás nélkül) lehetőséget? → 30. oldal ■ Nyitás csak vészkioldóval lehetséges? → 34. oldal
A program nem indul el.	<ul style="list-style-type: none"> ■ Nem nyomta meg a ▷00 gombot? ■ Kiválasztotta az Idő a mosás végéig lehetőséget? ■ Bezárta a betöltőablakot? ■ A ∞ gyerekszár aktív? Kapcsolja ki. → 29. oldal
A dob röviden ránt a program indítása után.	Nem hiba – a mosóprogram elindításakor előfordulhat, hogy a dob röviden ránt, amit egy belső motorteszt eredményez.
A gép nem szivattyúzza le a mosóvizet.	<ul style="list-style-type: none"> ■ Kiválasztotta az ---- (öblítőstop = utolsó centrifugálás nélkül) lehetőséget? → 30. oldal ■ Tisztítsa ki a mosóvízszivattyút. → 32. oldal ■ Tisztítsa meg a lefolyócsövet és/vagy a lefolyótömlőt.
Nem látható víz a dobban.	Nem hiba – a víz a látható tartomány alatt van.
A centrifugálás eredménye nem kielégítő. A ruhanemű nyirkos/túl nedves.	<ul style="list-style-type: none"> ■ Nem hiba – a kiegyensúlyozatlanságot ellenőrző rendszer az egyenlőtlen ruhaelosztás miatt leállította a centrifugálást. Egyenletesen ossza el a kis és nagy ruhadarabokat a dobban. ■ Kiválasztotta a vasaláskönnyítés lehetőséget (modellenként változó)? ■ Túl alacsony fordulatszámot választott?
Többszöri rövid centrifugálás.	Nem hiba – a kiegyensúlyozatlanságot ellenőrző rendszer kiegyenlíti a kiegyensúlyozatlanságot.
A programidő tovább tart a szokásosnál.	<ul style="list-style-type: none"> ■ Nem hiba – a kiegyensúlyozatlanságot ellenőrző rendszer a kiegyensúlyozatlanságot egyenlíti ki a ruhanemű többszöri elosztásával. ■ Nem hiba – a habellenőrző rendszer aktív – a készülék egy öblítési fázist iktat be.
A programidő megváltozik a mosási ciklus alatt.	Nem hiba – a program lefutása igazodik a mindenkor mosási folyamathoz. Ilyenkor megváltozhat a kijelzőmezőn megjelenő programidő.
Vízmaradvány az ápolószer ∞ kamrájában.	<ul style="list-style-type: none"> ■ Nem hiba – nem rontja az ápolószer hatásfokát. ■ Szükség esetén tisztítsa meg a betétet.

Üzemzavar	Ok/Megoldás
Szagképződés a mosógépben.	A modelltől függően futtasson le egy Forgódob ápolása vagy Pamut 90 °C programot ruhanemű nélkül. Ehhez általános mosóport vagy fehérítőtartalmú mosószeret használjon. Utasítás: A habképződés elkerülése érdekében a gyártó által javasolt mosószermennyiségnek csak a felét használja. Ne használjon gyapjú- vagy finommosószeret.
A kijelzőmezőn világít a  szimbólum. Esetleg hab távozik a mosószer-tartó fiókból.	Túl sok mosószeret használt? Egy evőkanál öblítőszeret keverjen össze 1/2 l vízzel, és öntse a II-es kamrába (outdoor, sportruházat és pehelytollas textíliák esetében ne!). A következő mosásnál kevesebb mosószeret adagoljon.
Erős zajképződés, rezgések és a készülék elmozgása centrifugáláskor.	<ul style="list-style-type: none"> ■ Be van állítva a készülék? Igazítsa meg a készüléket. → 17. oldal ■ Rögzítette a készülék lábait? Biztosítsa a készüléklábakat. → 17. oldal ■ Eltávolította a szállítási biztosítókat? Távolítsa el a szállítási biztosítókat. → 13. oldal
A kijelzőmező/jelzőlámpák üzem közben nem működnek.	<ul style="list-style-type: none"> ■ Áramkimaradás? ■ Kioldottak a biztosítékok? Kapcsolja be/cserélje ki a biztosítékokat. ■ Ha a zavar ismételten fellép, hívja a vevőszolgálatot.
Mosószermaradványok a kimosott ruhaneműn.	<ul style="list-style-type: none"> ■ A foszfátmentes mosószerek szórványosan vízben oldhatatlan maradványokat is tartalmaznak. ■ Válassza az Öblítés programot, vagy szárítás után kefélje ki a ruhaneműt.
Szünet állapotban a kijelzőmezőn világít a  szimbólum.	<ul style="list-style-type: none"> ■ A vízszint túl magas. Nem lehetséges a ruhanemű hozzáadása. Adott esetben azonnal csukja be a betöltőablakot. ■ Nyomja meg a  gombot a program folytatásához.
Szünet állapotban a kijelzőmezőn nem világít a  szimbólum.	A betöltőablak kinyitható. Lehetséges a ruhanemű hozzáadása.
Ha nem tudja egyedül elhárítani a zavart (be-/kikapcsolás után), vagy javításra van szükség:	<ul style="list-style-type: none"> ■ Kapcsolja ki a készüléket, és húzza ki a hálózati csatlakozódugót a csatlakozóaljzatból. ■ Zárja el a vízcsapot, és hívja a vevőszolgálatot.



Vevőszolgálat

Ha nem tudja önállóan megszüntetni a zavart, akkor kérjük, forduljon vevőszolgálatunkhoz. → Borítólap

Mindig megtaláljuk a megfelelő megoldást, hogy elkerülhető legyen a felesleges kiszállítás.

Adja meg a vevőszolgálatnak a készülék termékszámát (E-Nr.) és a gyártási számát (FD).

E-Nr. _____	FD _____
-------------	----------

E-Nr.	Termékszám
FD	Gyártási szám

Ezek az adatok megtalálhatók
*modelltől függően:

a betöltőablak belső oldalán* / a kinyitott szervizfedélen* és a készülék hátlapján.

Bízzon a gyártó hozzáértésében.

Forduljon hozzánk. Ezzel biztosítja, hogy a javítást szakképzett szerelők végzik el az eredeti pótalkatrészekkel.



Műszaki adatok.

Méretek:

60 x 55 x 85 cm
(szélesség x mélység x magasság)

Súly:

66 – 73 kg*

Hálózati csatlakozás:

Névleges feszültség: 220 – 240 V / 50 Hz

Névleges áram: 10 A

Névleges teljesítmény: 1900 - 2300 W

Víznyomás:

100 – 1000 kPa (1 – 10 bar)

Energiafogyasztás kikapcsolt állapotban:

0,12 W

Energiafogyasztás bekapcsolva hagyt állapotban:

0,58 W

* modelltől függően



Aquastop garancia

csak Aquastop funkcióval rendelkező készülékekhez

Az eladóval szemben vállalt, az adásvételi szerződésből fakadó garanciális igények kiegészítéseképpen és készülékgaranciánk kiegészítéseként az alábbi feltételekkel teljesítjük a kártérítést:

1. Ha Aquastop rendszerünk hibája miatt vízkár keletkezett, akkor megtérítjük a magánfelhasználók kárát.
2. A felelősségi garancia a készülék teljes élettartama alatt fennáll.
3. A garanciaigény feltétele, hogy az Aquastop funkcióval rendelkező készüléket útmutatóknak megfelelően szakszerűen állítsák fel és csatlakoztassák; ez vonatkozik a szakszerű Aquastop meghosszabbításra (eredeti tartozék) is.
A garancia nem terjed ki a vízcsapon lévő Aquastop csatlakozóig beszerelt hibás csatlakozóvezetékekre vagy szerelvényekre.
4. Az Aquastop funkcióval rendelkező készülékeket alapvetően nem kell üzem közben felügyelnie, ill. utána a vízcsap elzárásával biztosítani. Csupán hosszabb távollét esetén, pl. többhetes nyaraláskor, kell elzárni a vízcsapot.



Tanácsadás és javítási megrendelés zavarok esetén

H +361 489 5461

Az egyes országok vevőszolgálati elérhetőségei megtalálhatók a mellékelt vevőszolgálati jegyzékben.

Robert Bosch Hausgeräte GmbH
Carl-Wery-Straße 34
81739 München, GERMANY



9001322521 (9709)