



**BOSCH**

Regisztrálja  
új készülékét  
a MyBosch felületen  
és élvezze az előnyöket  
ingyen:  
[bosch-home.com/  
welcome](https://bosch-home.com/welcome)



# Mosógép

**WAT...**

**hu** Használati- és felállítási útmutató

## Az új mosógépe

Ön egy Bosch márkájú mosógépet választott.

Kérjük, szánjon néhány percet az olvasásra, és ismerkedjen meg mosógépének előnyeivel.

A gyárunkból kikerülő minden mosógépet gondosan ellenőrzünk működés és kifogástalan állapot tekintetében, hogy megfeleljenek a Bosch márka magas minőségi színvonalának.

Termékeinkkel, tartozékokkal, pótalkatrészekkel és szolgáltatásokkal kapcsolatos további információkat a [www.bosch-home.com](http://www.bosch-home.com) oldalon talál vagy forduljon vevőszolgálati központjainkhoz.

Amennyiben a használati és felállítási útmutató különböző modelleket ismertet, a különbségekre a megfelelő pontokon utalások találhatók.



A mosógépet csak a jelen használati és felállítási útmutató elolvasása után helyezze üzembe!

### Alkalmazott szimbólumok és jelölések

#### Figyelmeztetés!

Ez a szimbólum és figyelmeztetés egy lehetséges veszélyhelyzetre utal. Figyelman kívül hagyása halálhoz vagy sérülésekhez vezethet.

#### **Figyelem!**

Ez a figyelmeztetés egy lehetséges veszélyhelyzetre utal. Figyelman kívül hagyása anyagi és/vagy környezeti károkhoz vezethet.

#### **Útmutatás / tipp**

Útmutatások a készülék optimális használatához / hasznos információk.

#### **1. 2. 3. / a) b) c)**

A teendők lépéseit számok és betűk jelölik.

■ / -

A felsorolásokat négyzet vagy kötőjel jelöli.

# Tartalomjegyzék

## Rendeltetésszerű használat . . . . 4

## Biztonsági utasítások . . . . . 5

Gyermekek, felnőttek, háziállatok . . . .	5
Beszerezés . . . . .	6
Használat . . . . .	9
Tisztítás és karbantartás . . . . .	10

## Környezetvédelem . . . . . 11

Csomagolás/kiselejtett készülék . . . .	11
Megtakarítási tanácsok . . . . .	11

## Felállítás és csatlakoztatás . . . . 12

Csomagolás tartalma . . . . .	12
Biztonsági útmutató . . . . .	13
Elhelyezési felület . . . . .	13
Felállítás lábazatra vagy fagerendás födémén . . . . .	13
Fiókos állványra történő felállítás . . . .	14
A készülék beépítése konyhai szekrényisorba . . . . .	14
Szállítási biztosítók eltávolítása . . . .	14
Tömlő- és vezeték hosszúságok . . . .	15
Vízbevezetés . . . . .	15
Vízvezetés . . . . .	16
Beállítás . . . . .	17
Villamos csatlakozás . . . . .	17
Az első használat előtt . . . . .	18
Szállítás . . . . .	18

## A készülék megismerése . . . . 19

Mosógép . . . . .	19
Kezelőelemek . . . . .	20

## Ruhanemű . . . . . 22

Ruhanemű előkészítése . . . . .	22
Mosandó ruhanemű szétválogatása . . . .	22
Keményítés . . . . .	23
Festés/fehérítés . . . . .	23
Áztatás . . . . .	23

## Mosószer . . . . . 23

Helyes mosószerválasztás . . . . .	23
------------------------------------	----

Energia- és mosószer-megtakarítás. . . .	24
--	----

## Program gyári beállításai . . . . 24

Hőfok . . . . .	24
Centrifuga fordulatszám . . . . .	24
Késleltetett indítás ideje . . . . .	24
Memória- program . . . . .	25

## Kiegészítő programbeállítások 26

SpeedPerfect . . . . .	26
EcoPerfect . . . . .	26
Víz&öblítés+ . . . . .	26
Előmosás . . . . .	26
Vasalásköny . . . . .	26
Öblítóstop . . . . .	26
Típusának kiválasztása folt . . . . .	27

## A készülék kezelése . . . . . 27

Mosógép előkészítése . . . . .	27
Készülék bekapcsolása/program választása . . . . .	27
Program gyári beállításainak módosítása . . . . .	28
Kiegészítő programbeállítások kiválasztása . . . . .	28
Ruhanemű behelyezése a dobba . . . .	28
A mosó- és ápolószer adagolása és betöltése . . . . .	29
Program indítása . . . . .	30
Gyerekszár/zárás üzem közben . . . .	30
Ruha hozzáadása . . . . .	30
A program módosítása . . . . .	31
A program megszakítása . . . . .	31
Program vége öblítóstopnál . . . . .	31
Program vége . . . . .	31
A ruha kivétele/a készülék kikapcsolása . . . . .	31

## Készülék beállításai . . . . . 32

Beállítási üzemmód bekapcsolása . . . .	32
Hangjelzés-erősség módosítása . . . .	32
Az érintőkijelző fényerejének módosítása . . . . .	32
Dobtisztítás emlékeztető funkciójának be-/kikapcsolása . . . . .	32

Beállítási üzemmód befejezése . . . . 32

 **Érzékelők . . . . . 33**

Mennyiségautomatika . . . . . 33

Kiegyensúlyozatlanságot ellenőrző rendszer. . . . . 33

VoltCheck . . . . . 33

 **Tisztítás és karbantartás . . . . . 33**

A gép burkolata/kezelőmező . . . . . 33

Mosódob . . . . . 34

Vízkömentesítés . . . . . 34

A mosóvízszivattyú eldugult, vészleeresztés . . . . . 34

Eldugult a lefolyótömlő a szifonnál . 35

Eldugult a szűrő a vízbevezetésben. 35

 **Mi a teendő zavar esetén? . . . . 36**

Vészkioldó . . . . . 36

Útmutatások a kijelzőn. . . . . 36

Mi a teendő zavar esetén? . . . . . 38

 **Vevőszolgálat . . . . . 40**

 **Műszaki adatok. . . . . 40**

 **Aquastop garancia . . . . . 41**

## **Rendeltetésszerű használat**

- A készülék kizárólag háztartási célú, saját felhasználásra készült.
- Ne helyezze üzembe és ne működtesse a készüléket kültéri körülmények között és/vagy fagynak kitett helyen. A készülékben maradt víz fagyása esetén fennáll a készülék károsodásának veszélye. A megfagyott tömlők eltörhetnek, szétrepedhetnek.
- A készülék kizárólag háztartási mosnivaló (gépben mosható ruhadarabok, kézzel mosható gyapjú – lásd a ruha kezelési címkéjét) mosására használható. A készülék egyéb céllal történő használata nem minősül rendeltetésszerű használatnak, illetve tilos.
- A készülék csapvízzel, valamint kereskedelmi forgalomban kapható (és mosógépben való használatra alkalmas) mosószerekkel és öblítővel használható.
- A készüléket max. 4000 méter tengerszint feletti magasságon történő használatra tervezték.

### **A készülék bekapcsolása előtt:**

Ellenőrizze, hogy nem látható-e sérülés a készüléken. Ha a készülék sérült, ne használja. Probléma esetén forduljon a forgalmazóhoz vagy vevőszolgálatunkhoz.

Olvassa el és kövesse a használati és telepítési útmutatót, valamint a készülékekhez mellékelte egyéb tájékoztatókat.

Őrizze meg a dokumentumokat későbbi használatra, illetve az esetleges későbbi tulajdonosok számára.

## **Biztonsági utasítások**

Az alábbi biztonsági információk és figyelmeztetések célja, hogy megóvjuk Önt a sérülésektől, valamint megelőzzük az anyagi károkat.

Ennek ellenére fontos, hogy Ön is megtegye a szükséges óvintézkedéseket, és megfelelő óvatossággal járjon el a készülék üzembe helyezése, karbantartása, tisztítása és működtetése során.

### **Gyermekek, felnőttek, háziállatok**

#### **Figyelmeztetés Életveszély!**

A gyermekek és a készülék használatával járó kockázatokat felmérni nem képes személyek megsérülhetnek vagy életveszélyes helyzetbe kerülhetnek. Emiatt, kérjük, vegye figyelembe a következőket:

- A készüléket 8 évnél idősebb gyermekek, valamint testi, érzékszervi vagy szellemi fogyatékkal élő, illetve tapasztalat vagy ismeretek hiányában hozzá nem értő személyek csak felügyelet mellett vagy a készülék biztonságos használatára vonatkozó tájékoztatást követően használhatják, amennyiben megértették a készülék használatával járó kockázatokat.
- A gyermekek nem használhatják a készüléket játékszerként.
- A gyermekek csak felügyelet mellett végezhetik a készülék tisztítását vagy karbantartását.
- A készüléket tartsa a 3 éven aluli gyermekek és a háziállatok által nem elérhető helyen.
- Ne hagyja a készüléket felügyelet nélkül, ha a közelében gyermekek vagy a kockázatokat felmérni nem képes személyek tartózkodnak.

#### **Figyelmeztetés Életveszély!**

A gyermekek bezárhatják magukat a készülékbe, ami életveszélyes helyzetet teremthet.

- Ne helyezze a készüléket ajtó mögé, mivel az eltakarhatja a készülék ajtaját vagy akadályozhatja annak teljes nyitását.
- Ha a készülék elérte élettartama végét, a hálózati kábel levágása **előtt** húzza ki a csatlakozót a hálózati aljzatból, majd törje el a készülék ajtajának zárját.

### **Figyelmeztetés** **Fulladásveszély!**

Ha a gyermekek játszanak a csomagolóanyaggal, a műanyag fóliával vagy a csomagolás egyéb részeivel, belegabalyodhatnak, vagy a fejükre húzhatják azokat, ami fulladást okoz.

A csomagolóanyagot, a műanyag fóliát és a csomagolás egyéb részeit tartsa a gyermekek által nem elérhető helyen.

### **Figyelmeztetés** **Mérgezés veszélye!**

A mosó- és öblítőszeres lenyelés esetén mérgezést okozhatnak.

Lenyelés esetén forduljon orvoshoz. A mosó- és öblítőszereseket tartsa a gyermekek által nem elérhető helyen.

### **Figyelmeztetés** **Égési sérülések veszélye!**

Magas hőmérsékleten történő mosáskor a készülék ajtajának üvege felforrósodik.

Ne engedje, hogy a gyermekek megérintsék a készülék forró ajtaját.

### **Figyelmeztetés** **Szem- és bőrirritáció!**

A mosószerek és öblítők a szembe vagy bőrre kerülve irritációt okozhatnak.

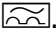
Ha a mosó- vagy öblítőszer szembe/bőrre került, alaposan öblítse ki/le azt. A mosó- és öblítőszereseket tartsa a gyermekek által nem elérhető helyen.


## Beszerezés

### **Figyelmeztetés** **Áramütés / anyagi kár / a készülék károsodásának veszélye!**


Ha a készülék üzembe helyezése nem megfelelően történt, az veszélyes helyzeteket teremthet.

Biztosítsa a következőket:

- A csatlakozóaljzat hálózati feszültségének meg kell egyeznie a készüléken (annak adattábláján) jelzett névleges feszültséggel. A csatlakoztatott terheléssel és a szükséges biztosítékkal kapcsolatos adatok az adattáblán vannak feltüntetve.
- A hálózati csatlakozó és védőérintkezős aljzat legyen kompatibilis, valamint a földelés legyen megfelelő.
- A szerelvény keresztmetszete legyen megfelelő.
- A hálózati csatlakozó mindig legyen hozzáférhető. Ha ez nem lehetséges, a vonatkozó biztonsági előírások teljesítése érdekében fix bekötés esetén be kell építeni egy (szakaszoló) kapcsolót az elektromos berendezésekre vonatkozó szabályozásnak megfelelően.
- Maradékáram-működtetésű megszakító használatakor olyan típust válasszon, amelyen szerepel a következő jelzés: . Ez a jelzés garantálja, hogy a berendezés minden vonatkozó szabályozásnak megfelel.

** Figyelmeztetés**  
**Áramütés / anyagi kár / a készülék károsodásának veszélye!**

Ha a készülék hálózati kábelét módosították vagy az megsérült, fennáll az áramütés és a rövidzárlat veszélye, illetve a túlmelegedés tüzet okozhat. A hálózati kábel ne legyen meghajolva, beszorulva vagy módosítva, és ne érjen hőforráshoz.

** Figyelmeztetés**  
**Anyagi kár / a készülék károsodásának veszélye és tűzveszély!**

Hosszabbító vagy elosztó használatakor egy esetleges túlmelegedés vagy rövidzárlat tüzet okozhat. A készüléket közvetlenül egy megfelelően beszerelt, földelt aljzathoz csatlakoztassa. Ne használjon hosszabbítót, elosztót vagy többpólusú csatlakozót.

**⚠ Figyelmeztetés**  
**Anyagi kár / a készülék károsodásának veszélye és sérülésveszély!**

- Működés közben a készülék rezeghet vagy elmozdulhat, ami sérülést vagy anyagi kárt okozhat.  
A készüléket tiszta, egyenletes, szilárd felületre helyezze, majd becsavarozott lábak mellett, vízmérték segítségével szintezze.
- Ha a készüléket a kiálló részeinél (pl. az ajtajánál) fogva emeli meg vagy mozdítja el, ezek a részek letörhetnek, és sérülést okozhatnak.  
Ne mozgassa a készüléket annak kiálló részeinél fogva.

**⚠ Figyelmeztetés**  
**Sérülésveszély!**

- A készülék nehéz.  
Megemlése sérülést okozhat.  
Ne emelje meg egyedül a készüléket.
- A készülék éles peremei elvághatják a kezét.  
A készüléket ne az éles széleinél fogja meg. A készülék emelésekor viseljen védőkesztyűt.

- Ha a tömlők és a hálózati kábelek elvezetése nem megfelelő, fennáll a botlás veszélye, ami sérüléssel járhat.  
A tömlőket és a hálózati kábeleket úgy vezesse el, hogy ne okozzanak botlásveszélyt.

**Figyelem!**  
**Anyagi kár / a készülék károsodásának veszélye**

- Ha a víznyomás túl magas vagy túl alacsony, előfordulhat, hogy a készülék nem működik megfelelően, illetve anyagi kár keletkezhet, vagy a készülék károsodhat.  
Ügyeljen, hogy a vízellátó rendszerben uralkodó víznyomás legalább 100 kPa (1 bar) és legfeljebb 1000 kPa (10 bar) legyen.
- Módosított vagy sérült víztömlők használatakor anyagi kár keletkezhet, vagy a készülék károsodhat.  
A víztömlők ne legyenek meghajolva, beszorulva, módosítva vagy megrongálódva.
- Ha a vízhálózatra történő csatlakoztatáskor más gyártótól származó tömlőket használ, anyagi kár keletkezhet, vagy a készülék károsodhat.  
Kizárólag a készülékhez mellékelt, illetve eredeti tartalék tömlőket használjon.



- A készülékre a szállításhoz szállítási rögzítőelemeket szerelünk. Ha a készülék használata előtt nem távolítja el a szállítási rögzítőelemeket, a készülék károsodhat. A készülék első használata előtt mindenképpen távolítsa el az összes szállítási rögzítőelemet. Tartsa meg a szállítási rögzítőelemeket. A készülék szállítása előtt fel kell szerelni a szállítási rögzítőelemeket annak érdekében, hogy a készülék ne károsodjon szállítás közben.

## Használat

### **Figyelmeztetés** **Tűz- és robbanásveszély!**

Az oldószert tartalmazó tisztítószerrel (pl. folteltávolítóval/oldószeres tisztítószerrel) előkezelt ruhanemű a dobba helyezve robbanást okozhat.

A gépben történő mosás előtt alaposan öblítse ki a ruhákat vízzel.

### **Figyelmeztetés** **Mérgezés veszélye!**

Az oldószert tartalmazó tisztítószerrel mérgező gőzök távozhatnak. Ne használjon oldószert tartalmazó tisztítószereket.

### **Figyelmeztetés** **Sérülésveszély!**

- Ha a készülék nyitott ajtajára támaszkodik vagy ül, a készülék felborulhat, ami sérülést okozhat. Ne támaszkodjon a készülék nyitott ajtajára.
- Ha felmászik a készülékre, annak teteje eltörhet, ami sérüléssel járhat. Ne másszon fel a készülékre.
- Ha benyúl a még forgó dobba, a keze megsérülhet. Várja meg, amíg a dob forgása leáll.

### **Figyelmeztetés** **Forrázásveszély!**

Magas hőmérsékleten történő mosáskor, a forró mosószeres víz megérintésekor (pl. amikor leereszti azt a mosdókagylóba) fennáll a forrázás veszélye. Ne érjen a forró mosószeres vízhez.

### **Figyelmeztetés** **Szem- és bőrirritáció!**

Ha az adagolórekeszt a készülék működése közben kinyitják, mosó- és öblítőszer spriccelhet ki a rekeszekből. Ha a mosó- vagy öblítőszer szembe/bőrrre került, alaposan öblítse ki/le azt. Lenyelés esetén forduljon orvoshoz.

## Figyelem!

### Anyagi kár / a készülék károsodásának veszélye

- Ha a készülékbe helyezett ruhák mennyisége meghaladja a maximális töltetet, előfordulhat, hogy a készülék nem megfelelően működik, illetve anyagi kár keletkezhet, vagy a készülék károsodhat.  
Ne lépje túl a mosatlan ruhákhoz megadott maximális mennyiséget. Tartsa be a programokhoz megadott maximális ruhamennyiséget.
- Ha nem megfelelő mennyiségű mosószert vagy tisztítószer adagol a készülékbe, anyagi kár keletkezhet, vagy a készülék károsodhat.  
Mosó-, ápoló-, tisztító- és öblítőszer használatakor kövesse a gyártó utasításait.

### Tisztítás és karbantartás

#### **Figyelmeztetés** **Életveszély!**

A készülék elektromos árammal működik. A feszültség alatt lévő alkatrészek megérintésekor fennáll az áramütés veszélye. Emiatt, kérjük, vegye figyelembe a következőket:

- Kapcsolja ki a készüléket. Válassza le a készüléket az áramforrásról (húzza ki a csatlakozódugót).
- Soha ne érjen vizes kézzel a hálózati csatlakozóhoz.
- Amikor kihúzza a hálózati kábelt az aljzatból, mindig a csatlakozódugót fogja és ne a hálózati kábelt, ellenkező esetben a kábel károsodhat.
- Ne végezzen műszaki átalakítást a készüléken vagy annak jellemzőin.
- A készüléken javításokat és egyéb műveleteket kizárólag a vevőszolgálat vagy villanyszerelő szakember végezhet. Ugyanez vonatkozik a hálózati kábel cseréjére (ha szükséges).
- Hálózati kábel vevőszolgálatunktól rendelhető.

#### **Figyelmeztetés** **Mérgezés veszélye!**

Az oldószert tartalmazó tisztítószerekből mérgező gőzök távozhatnak. Ne használjon oldószert tartalmazó tisztítószereket.

#### **Figyelmeztetés** **Áramütés / anyagi kár / a készülék károsodásának veszélye!**

A készülékbe jutó nedvesség rövidzárlatot okozhat. Ne tisztítsa a készüléket magasnyomású mosóval,

gőztisztítóval, tömlővel vagy szórópisztollyal.

**⚠ Figyelmeztetés**  
**Anyagi kár / a készülék**  
**károsodásának veszélye és**  
**sérülésveszély!**

A más gyártótól származó pótalkatrész vagy tartozék használata veszélyes, és sérüléssel, anyagi kárral vagy a készülék károsodásával járhat. Biztonsági okokból kizárólag eredeti pótalkatrészeket és tartozékokat használjon.

**Figyelem!**  
**Anyagi kár / a készülék**  
**károsodásának veszélye**

A tisztítószeres és a ruhák előkezelésére szolgáló szerek (pl. folteltávolító, spray előmosáshoz stb.) a készülék felületeivel érintkezve kárt okozhatnak. Emiatt, kérjük, vegye figyelembe a következőket:

- Ügyeljen, hogy ilyen szerek ne érintkezzenek a készülék felületeivel.
- A készüléket kizárólag vízzel és egy puha, nedves ruhával tisztítsa meg.
- Azonnal törölje le a mosószeret, permetet és egyéb maradványokat.



## Környezetvédelem

### Csomagolás/kiselezett készülék

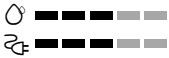


A csomagolást környezetbarát módon kell ártalmatlanítani. Ez a készülék az elhasznált villamossági és elektronikai készülékekről szóló 2012/19/ EU irányelvnek megfelelő jelölést kapott. Ez az irányelv a már nem használt készülékek visszavételének és hasznosításának EU-szerte érvényes kereteit határozza meg.

### Megtakarítási tanácsok

- Használja ki a mindenkori program maximális mosási mennyiségét. Programáttekintés → Melléklet a használati és felállítási útmutatóhoz
- A normál szennyezettségű mosnivalót előmosás nélkül mossa.
- Enyhén és normál mértékben szennyezett ruhanemű esetén energiát és mosószer takaríthat meg. → 24. oldal
- A választható hőmérsékletek a textíliák kezelési útmutatójára vonatkoznak. Az optimális energiamegtakarítás és mosási eredmény érdekében a gépen feltüntetett hőmérsékletek ezekről eltérhetnek.
- **Energia- és vízfogyasztási tudnivalók:**  
 A kijelzések tájékoztatnak a választott programok relatív energia- és vízfogyasztásáról. Minél több kijelzési szakasz látható, annál nagyobb a fogyasztás. Így összehasonlíthatja a programok fogyasztását különböző programbeállítások választása

esetén, és kiválaszthat egy energia- és víztakarékos programbeállítást.



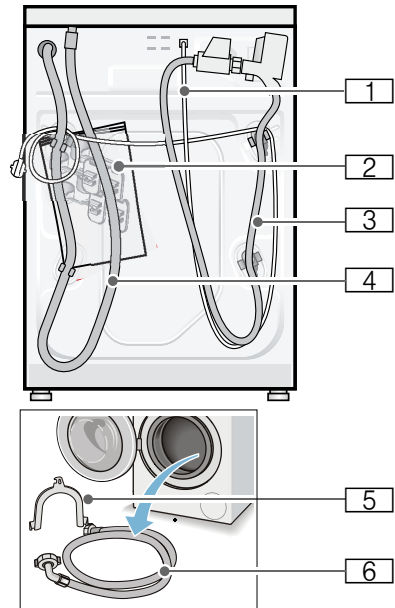
- energiafogyasztás kijelzése
- vízfogyasztás kijelzése
- **Energiatakarékos üzemmód:** Az érintőkijelző világítása néhány perc után kialszik, a gomb villog. A világítás bekapcsolásához koppintson az érintőkijelzőre. Az energiatkarékos üzemmód nem kapcsolódik be, ha egy program fut.
- **Automatikus kikapcsolás** (csak a program elindítása előtt vagy befejezése után): Ha a készüléket hosszabb ideig nem kezelik, akkor programindítás előtt és program vége után energiamegtakarítás céljából automatikusan kikapcsol. A készülék bekapcsolásához újra meg kell nyomni a főkapcsolót.
- Ha a ruhát ezután ruhaszárító automatában szárítja meg, a szárítógép-gyártó útmutatásának megfelelően válassza meg a centrifuga-fordulatszámot.



## Felállítás és csatlakoztatás

### Csomagolás tartalma

**Utasítás:** Ellenőrizze, hogy a készülék nem sérült-e meg a szállítás során. Soha ne helyezzen üzembe sérült gépet. Kifogásolások esetén forduljon ahhoz a kereskedőhöz, akinél a készüléket vásárolta, vagy a bevászolóegységéhez.



- 1 Hálózati vezeték
- 2 Zacszó:
  - Használati és felállítási útmutató
  - Bevászolóegységi helyszínek jegyzéke\*
  - Garancia\*
  - Védőfedelek a szállítási biztosítók eltávolítása után megjelenő nyílásokhoz
  - Csavarkulcs\*

- 3 Vízbevezető tömlő a következő modelleknél:  
Aquastop
- 4 Vízvezető tömlő
- 5 A vízvezető tömlő rögzítésére szolgáló patkó\*
- 6 Vízbevezető tömlő Standard/Aqua-Secure modelleknél  
\* modelltől függően

**Kiegészítésként** a vízvezető tömlő szifonhoz való csatlakoztatásánál egy  $\varnothing$  24 - 40 mm-es átmérőjű (szaküzletben kapható) csőbilincsre van szükség.

### Hasznos szerszámok

- Víz mérték a beállításhoz
- A következő csavarkulcsok:
  - SW13 a szállítási biztosítók kioldásához
  - SW17 a készüléklábak beállításához

### Biztonsági útmutató

#### Figyelmeztetés Sérülésveszély!

- A mosógép súlya igen nagy. A készülék megemelésénél/ szállításánál körültekintően járjon el.
- Ha a mosógépet kiálló alkatrészeknél fogva (pl. betöltőablak) emelik meg, az alkatrészek letörhetnek és sérüléseket okozhatnak. Ne emelje meg a mosógépet kiálló alkatrészeknél fogva.
- A tömlő- és hálózati vezetékek szakszerűtlen fektetése által botlás- és sérülésveszély áll fenn. A tömlőket és vezetéseket úgy fektesse le, hogy a botlásveszély elkerülhető legyen.

### Figyelem! Készülékkárok

A befagyott tömlők elszakadhatnak/ megrepedhetnek.

A gépet ne állítsa fel fagyveszélyes helyeken és/vagy szabadban.

### Figyelem! Víz okozta károk

A vízbevezető és a vízvezető tömlő csatlakozási pontjai nagy víznyomásnak vannak kitéve. A szivárgás vagy víz okozta károk elkerülése érdekében feltétlenül vegye figyelembe az ebben a fejezetben szereplő útmutatásokat.

### Utasítások

- Az itt felsorolt útmutatásokon kívül az illetékes víz- és áramszolgáltató vállalat különleges előírásai lehetnek érvényben.
- Kétség esetén szakemberrel csatlakoztassa a készüléket.

### Elhelyezési felület

**Utasítás:** A stabilitás azért fontos, hogy a mosógép ne mozogjon el!

- Az elhelyezési felületnek keménynek és egyenletesnek kell lennie.
- Nem alkalmasak a puha padlók/ padlóburkolatok.

### Felállítás lábazatra vagy fagerendás födémen

#### Figyelem! Készülékkárok

A mosógép centrifugálásakor elmozoghat és lebillenhet/lezuhanhat a lábazatról.

A mosógép lábait feltétlenül rögzítse tartófülekkel.

Rendelési sz. WMZ 2200, WX 9756, Z 7080X0

**Utasítás:** Fa födém esetén a következőképpen helyezze el a mosógépet:

- lehetőség szerint egy sarokba állítsa,
- egy vízálló fa lapra (min. 30 mm vastag), amelyet erősen odacsavaroztak a padlóhoz.

## Fiókos állványra történő felállítás

Állvány rendelési sz.: WMZ 20490, WZ 20490, WZ 20510, WZ 20520

## A készülék beépítése konyhai szekrény sorba

### Figyelmeztetés Életveszély!

A feszültségvezető részek érintésekor áramütés veszélye áll fenn.  
Ne távolítsa el a készülék fedőlapját.

### Utasítások

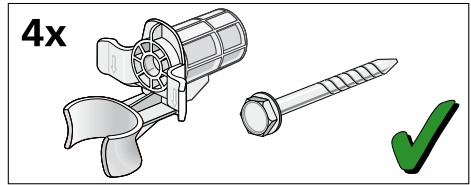
- 60 cm-es beépítési szélesség szükséges.
- Csak a szomszédos szekrények alatt is áthaladó, azokkal szilárdan összekapcsolt munkalapra állított munkalapra helyezze a mosógépet.

## Szállítási biztosítók eltávolítása

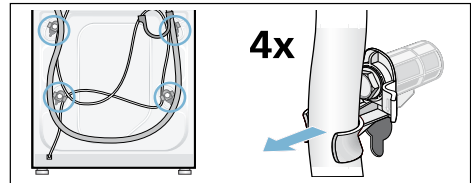
### Figyelem! Készülékkárok

- A mosógép biztonságos szállításáról szállítási biztosítók gondoskodnak. Az el nem távolított szállítási biztosítók a készülék üzemelésekor pl. sérülést okozhatnak a dobban. Az első használat előtt feltétlenül teljesen el kell távolítani mind a 4 szállítási biztosítót. A biztosítókat őrizze meg.
- A sérülések elkerülésére egy későbbi szállításnál okvetlenül helyezze vissza a biztosítókat.

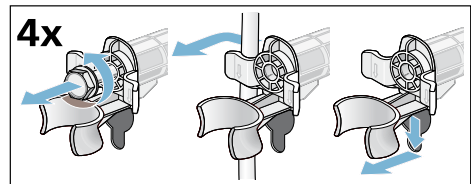
**Utasítás:** Őrizze meg a csavarokat és hüvelyeket.



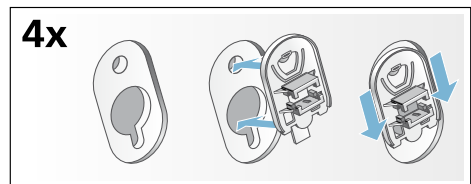
1. A tömlőket vegye ki a tartókból.



2. Mind a 4 szállítási biztosítót lazítsa meg és távolítsa el. Távolítsa el a hüvelyeket. A hálózati vezetékét vegye ki a tartóból.

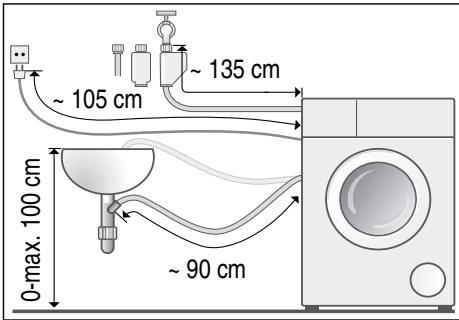


3. Tegye fel a burkolatokat. A rögzítőfültre gyakorolt nyomással rögzítse fixen a burkolatokat.

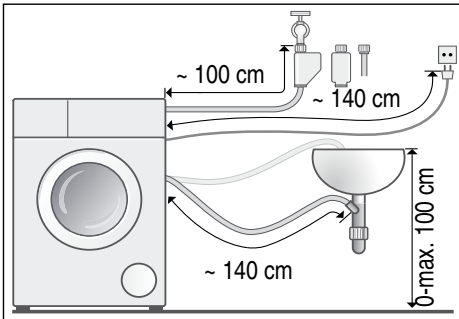


## Tömlő- és vezeték-hosszúságok

### ■ Bal oldali csatlakozás



### ■ Jobb oldali csatlakozás



**Javaslat:** Kapható a szakkereskedőnél/vevőszolgálatnál:

- hosszabbító az Aquastop-, ill. a hidegvíz-bevezető tömlő számára (kb. 2,50 m); rendelési sz. WMZ2380, WZ10130, CZ11350, Z7070X0
- hosszabb bevezető tömlő (kb. 2,20 m) a Standard modellhez

## Vízbevezetés

### ⚠ Figyelmeztetés

#### Életveszély!

A feszültségvezető részek érintésekor áramütés veszélye áll fenn.

Az AquaStop biztonsági szelepet ne merítse vízbe (elektromos szelep van benne).

A csatlakozásnál ügyeljen a következőkre

### Utasítások

- A mosógépet csak hideg ivóvízzel működtesse.
- A készüléket ne csatlakoztassa nyomás nélküli bojler keverőcsapjára.
- Csak a géphez mellékelte vagy egy erre kijelölt szaküzletben vásárolt vízbevezető tömlőt használjon, használat ne.
- A vízbevezető tömlőt nem szabad megtörni, becsípni, módosítani vagy elvágni (a szilárdság ekkor már nem garantált).
- A rögzítőcsavarokat csak kézzel húzza meg. Ha a rögzítőcsavarokat túl szorosra húzza egy szerszámmal (fogóval), akkor a menetek megsérülhetnek.

### Optimális víznyomás a vezetékes hálózatban

**legalább** 100 kPa (1 bar)

**maximum** 1000 kPa (10 bar)

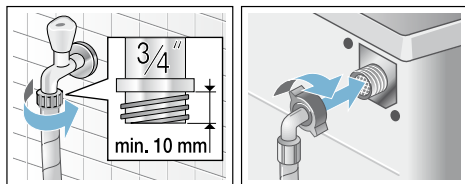
Kinyitott vízcsapnál legalább 8 l/perc mennyiségű víz folyik.

Nagyobb víznyomásnál alkalmazzon nyomáscsökkentő szelepet.

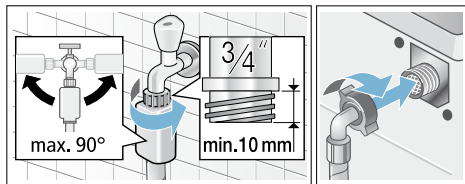
### Csatlakoztatás

A vízbevezető tömlőt csatlakoztassa a vízcsapra ( $\frac{3}{4}$ " = 26,4 mm) és a készülékre (AquaStop modelleknél ez nem szükséges, ott már rögzítve van):

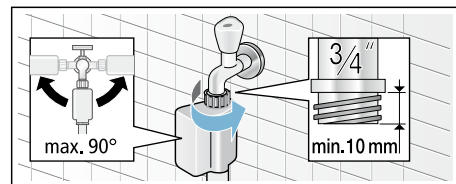
- Modell: **Standard**



■ Modell: **Aqua-Secure**



■ Modell: **AquaStop**



**Utasítás:** Óvatosan nyissa ki a vízcsapot, és közben ellenőrizze a bekötési pontok tömítettségét. A csavarkötés vízvezetéki nyomás alatt áll.

## Vízvezetés

### **Figyelmeztetés** **Forrázásveszély!**

Magas hőmérsékleten végzett mosásnál a forró mosóvízzel érintkezve (pl. a forró mosóvíz mosdókagylóba szivattyúzásakor) leforrázhatja magát. Ne nyúljon a forró mosóvízbe.

### **Figyelem!** **Víz okozta károk**

Szivattyúzás közben a lefolyótömlő víznyomás alatt áll, így a tömlő kicsúszhat a mosdóból vagy a csatlakozási helyről. Biztosítsa a lefolyótömlőt kicsúszás ellen.

### **Figyelem!** **Készülékkárok/textíliák károsodása**

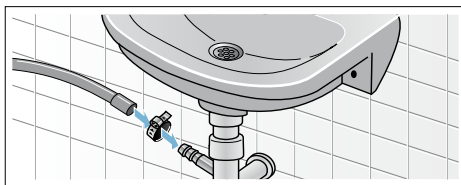
Ha a lefolyótömlő vége a kiszivattyúzott vízbe merül, akkor a víz visszaszivattyúzódhat a készülékbe, és ez károsíthatja a készüléket/textíliákat. Ügyeljen a következőkre:

- a mosdólefolyó záródugója ne záródjon be.
- a lefolyótömlő vége ne merüljön a kiszivattyúzott vízbe.
- a víz kellő gyorsasággal folyjon le.

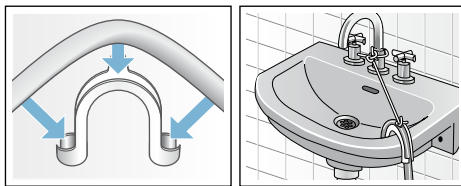
**Utasítás:** A vízvezető tömlőt nem szabad megtörni vagy hosszirányban húzni.

## Csatlakoztatás

- **A mosóvíz szifonba vezetése**  
A csatlakozási pontot 24-40 mm átmérőjű (szakkereskedésben kapható) tömlőbilinccsel kell biztosítani.

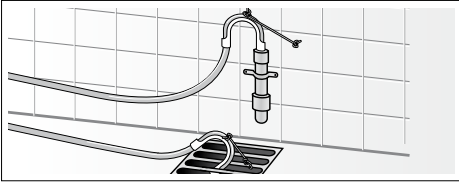


- **A mosóvíz mosdókagylóba vezetése**  
Biztosítsa a lefolyótömlőt kicsúszás ellen.  
Könyökidom a vevőszolgálatnál kapható:  
Alkatrészszám 00655300



- **A mosóvíz elvezetése gumikarmantyús műanyag csövön vagy vízvezetőn keresztül**



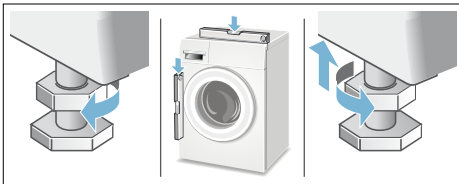


## Beállítás

Vízmérték segítségével állítsa be a készüléket.

Az erős zajképződés, a rezgések és a készülék elmozgása a nem megfelelő beállítás következménye lehet!

1. A kontraanyákat csavarkulccsal az óramutató járásával megegyező irányban csavarja ki.
2. Vízmértékkel ellenőrizze, esetleg változtassa meg a mosógép beállítását. A készülékláb elforgatásával változtatható a magasság. Mind a négy készüléklábnak biztosan kell állnia a padlón.
3. Erősen csavarozza a kontraanyát a készülékházhoz. Közben rögzítse a lábat és ne állítson a magasságon. Mind a négy készülékláb kontraanyáit szorosan a házhoz kell csavarozni!



## Villamos csatlakozás

### Figyelmeztetés


#### Életveszély!

A feszültségvezető részek érintésekor áramütés veszélye áll fenn.

- Soha ne fogja meg nedves kézzel a hálózati csatlakozódugót.
- A hálózati vezetéknek mindig csak a csatlakozódugónál fogva húzza, soha ne a vezetéknél, mivel az megsérülhet.
- A hálózati csatlakozódugót soha ne húzza ki működés közben.

Vegye figyelembe a következő tanácsokat, és ügyeljen arra, hogy:

### Utasítások

- A hálózati feszültség és a mosógépen található feszültségadat (készüléktábla) egyezzen meg. A csatlakozási érték továbbá a szükséges biztosíték az adattáblán van megadva.
- A mosógépet csak előírászerűen felszerelt védőérintkezős dugaszolóaljzaton keresztül, váltóáramra szabad csatlakoztatni.
- A hálózati csatlakozódugó és a csatlakozóaljzat illeszkedjen egymáshoz.
- Elegendő legyen a vezeték keresztmetszete.
- A földelési rendszer előírászerűen van szerelve.
- A hálózati vezeték cseréjét (ha szükséges) csak villamosági szakember végezze. Pót hálózati vezeték a vevőszolgáltatónál kapható.
- Ne használjon elosztódugókat/-csatlakozókat és hosszabbító vezetékeket.
- Hibaáram-védőkapcsoló használata esetén csak a  jelöléssel rendelkező típust használjon. Csak ez a jelölés garantálja a most érvényes előírások betartását.
- A hálózati csatlakozó mindig legyen hozzáférhető. Ha ez nem lehetséges, a vonatkozó biztonsági előírások teljesítése érdekében fix bekötés esetén be kell építeni egy (kétpólusú) kapcsolót az elektromos berendezésekre vonatkozó szabályozásnak megfelelően.

- A hálózati vezetéket nem szabad megtörni, becsípni, módosítani, átvágni vagy forró tárgyakkal érintkezésbe hozni.

## Az első használat előtt

A mosógépet a gyárból történő kiszállítás előtt behatóan átvizsgálták. A lehetséges vizsgálovíz-maradványok eltávolításához először ruhanemű **nélkül** végezzen mosást.

### Utasítások

- A mosógépet **szakszerűen kell felállítani és csatlakoztatni**. Lásd → 12. oldal
- Soha ne helyezzen üzembe sérült gépet. Tájékoztassa a vevőszolgálatot.

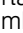
### Előkészítő munkálatok:

1. Ellenőrizze a gépet.
2. Távolítsa el a védőfóliát a kezelőlapról.
3. Dugja be a hálózati csatlakozódugót.
4. Nyissa ki a vízcsapot.

### Futtasson le egy programot ruhanemű nélkül:

1. Kapcsolja be a készüléket.
2. Csupkja be a betöltőablakot (ne rakjon be ruhaneműt!).
3. Válassza a **Forgódob ápolása 90 °C** programot.
4. Nyissa ki a mosószertartó fiókot.
5. Töltsön kb. 1 liter vizet a **II-es** kamrába.
6. Töltsön általános mosóport a **II-es** kamrába.

**Utasítás:** A habképződés elkerülése érdekében a gyártó által javasolt mosószermennyiségnek csak a felét használja. Ne használjon gyapjú- vagy finommosószert.

7. Csupkja be a mosószertartó fiókot.
8. Nyomja meg a  gombot.
9. A program végén kapcsolja ki a készüléket.

### Az új mosógépe üzemkész.

## Szállítás

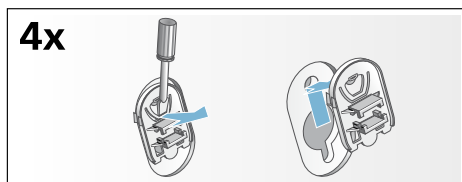
pl. költözésnél

### Előkészítő munkálatok:

1. Zárja el a vízcsapot.
2. Csökkentse a víznyomást a bevezető tömlőben.  
Karbantartás – Szűrő a vízbevezetésben → 35. oldal
3. Engedje le a maradék mosóvizet.  
Karbantartás – A mosóvíszivattyú eldugult
4. Válassza le a mosógépet az elektromos hálózatról.
5. Szerelje le a tömlőket.

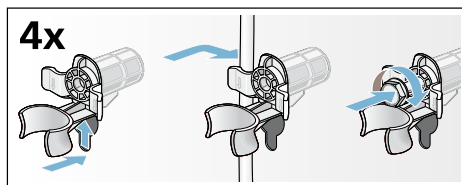
### Építse be a szállítási biztosítókat:

1. Vegye le a burkolatokat és őrizze meg.  
Esetleg használjon csavarbehajtót.



4x

2. Mind a 4 hüvelyt helyezze be.  
A hálózati vezetéket erősen rögzítse a tartókon. Helyezze be és húzza meg a csavarokat.



4x

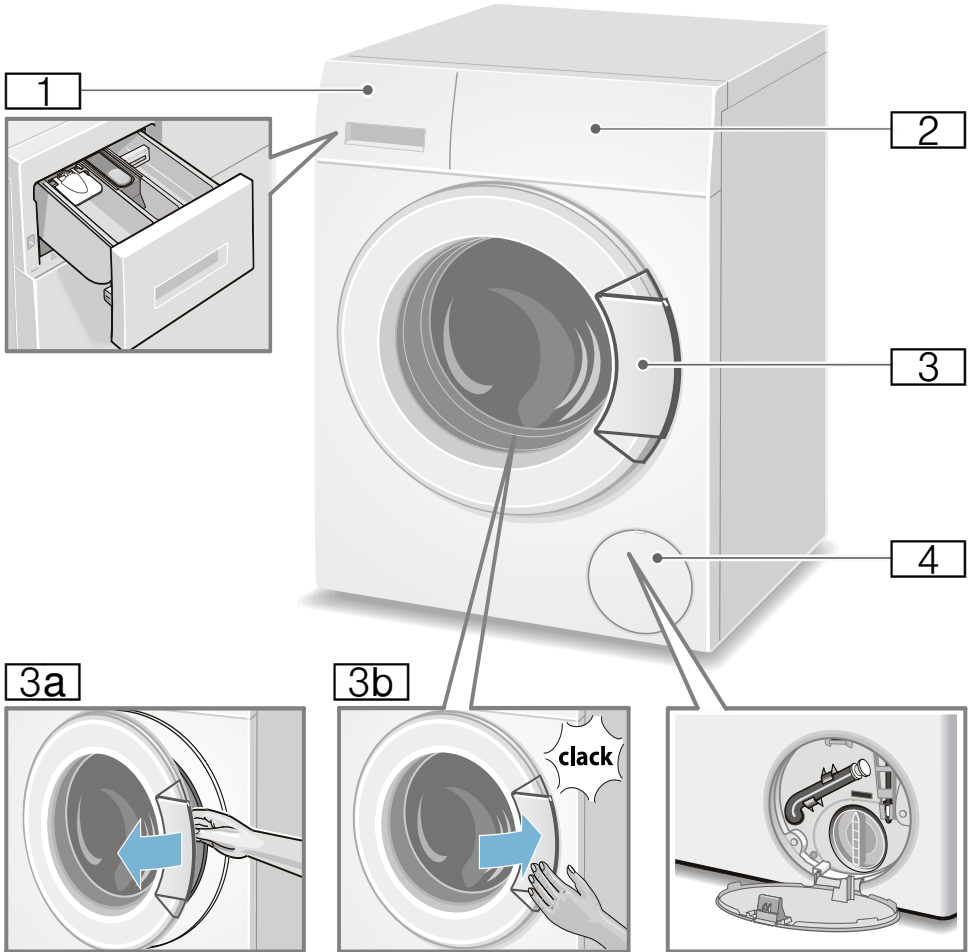
### Újbóli üzembe helyezés előtt:

#### Utasítások

- A szállítási biztosítókat **feltétlenül** el kell távolítani!
- Annak megakadályozására, hogy a következő mosásnál a mosószert felhasználás nélkül távozzon a lefolyóba: öntsön kb. 1 liter vizet a **II-es** kamrába, majd válassza ki és indítsa el a **Szivattyúzás** programot.

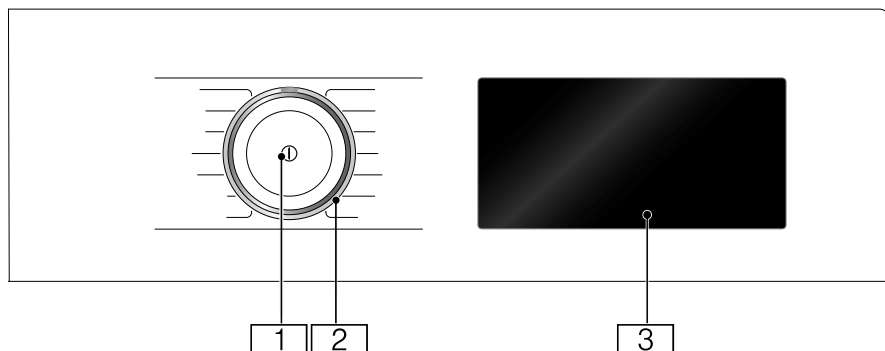
# A készülék megismerése

## Mosógép



- 1** Mosószertartó fiók → 29. oldal
- 2** Kezelőelemek
- 3** Betöltőablak ablakfogantyúval
- 3a** A betöltőablak kinyitása
- 3b** A betöltőablak bezárása
- 4** Szervizfedél

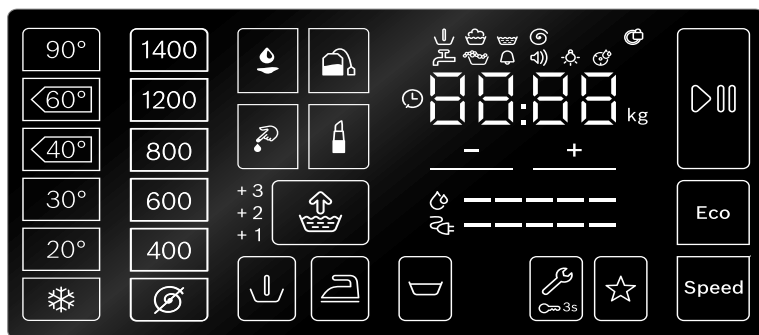
## Kezelőelemek



- 1 Főkapcsoló**  
A ① gombbal kapcsolja ki vagy be a készüléket.
- 2 Programválasztó**  
A programválasztót mindkét irányba (jobbra és balra is) forgathatja.

- 3 Érintőkijelző**  
Itt jelennek meg a program adatai és a választható beállítások, illetve a bekeretezett vagy aláhúzott területekre koppintva kiválaszthatja a beállításokat.

**Az érintőkijelző tartalma\* (\* attól függően, hogy Modeli)**



Kijelző- és kezelőmezők	Beállítási értékek kijelzése	Beállítás
90°,  60°,  40°, 30°, 20°,		Hőmérséklet °C;  = hideg
1400*, 1200, 800, 600, 400,		centrifuga-fordulatszám;  = centrifugálás nélküli
,  **,  **,  **,  **,  **,  **,  **,  **,  **		Select folt
Speed		SpeedPerfect
Eco		EcoPerfect
	+1, +2, +3, ki	Víz&öblítés+; + kiegészítő öblítési fázisok
		Vasaláskönny.
		Előmosás
		Öblítőstop = centrifugálás nélkül
3 sec		Gyermekzár lock / kezelőmező zárolása
		Memóriaprogram
		Start/Szünet
		Készülék beállításai: tájékoztató jelzés, kezelési hangjelzés, érintőkijelző fényereje, dobtisztítás emlékeztető funkciója
+ , -	Beállítási értékek módosítása	<b>Utasítás:</b> Többlépcsős beállítási értékek esetén a + , - szimbólumra kattintva és azt lenyomva tartva a beállítási értékek automatikusan végigfutnak a végső értékig. Akkor koppintson újból, és ismét módosíthatja a beállítási értékeket.
* maximális centrifuga-fordulatszám modelltől függően ** Modelltől függően		
további kijelzések	Információ a következőhöz:	
-----	Energiafogyasztás	
-----	Vízfogyasztás	
	Program állapota: előmosás mosás öblítés centrifugálás	
	Betöltőablak bezárva	
	Vízcsap elzárva / túl alacsony víznyomás	
	Hab észlelve	
:	Programidő pl. 1:51; késleltetett indítás ideje pl.  8.5 h; javasolt töltet pl. 8.0 kg; programállapot pl. End (Vége)	



## Ruhanemű

### Ruhanemű előkészítése

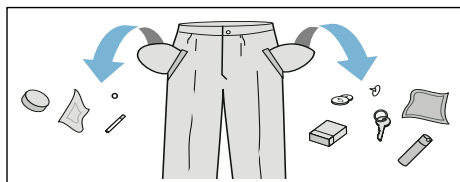
#### Figyelem!

#### Készülékkárok/textiliák károsodása

Az idegen testek (pl. aprópénz, gemkapocs, tű, szeg) károsíthatják a ruhaneműt vagy a mosógép alkatrészeit.

Ezért a ruhaneműk előkészítésénél kövesse a következő tanácsokat:

- Ūrítse ki a zsebeket.



- Ūgyeljen a fémtárgyakra (gemkapcsok, stb.), és távolítsa el azokat.
- Az érzékeny ruhadarabokat (harisnyát, kosaras melltartókat) hálóban/zacskóba kell mosni.
- A cipzárakat húzza össze, a huzatgombokat gombolja össze.
- Kefélje ki a homokot a zsebekből és a hajtókákból.
- Távolítsa el a függönygörgőket vagy helyezze hálóba/zacskóba.

### Mosandó ruhanemű szétválogatása

A ruhaneműket válogassa szét a gyártó által a ruhacímkéken megadott tisztítási utasítások és adatok szerint:

- Szövet/szál típusa
- Szín

**Utasítás:** A ruhaneműk foghatnak, vagy esetleg nem eléggé tiszták. A fehér és a színes ruhaneműket mossa külön.

Az új színes ruhaneműket az első alkalommal mossa elkülönítve.

- Szennyezettség  
A hasonló mértékben szennyezett ruhaneműket mossa együtt. Néhány példát a szennyezettség mértékére lásd → 24. oldal .
  - **enyhén szennyezett:** nem szükséges előmosás, adott esetben válassza a **Speed** beállítást
  - **normál**
  - **erősen szennyezett:** kevesebb ruhaneműt töltsön be, válasszon előmosást is tartalmazó programot
  - **folts:** a még friss foltokat távolítsa el/kezelje folttisztítóval. Ezután nyomkodja meg szappanos vízzel, de ne dörzsölje. Végezetül a megfelelő programmal mossa ki a ruhadarabokat. A makacs/ megszáradt foltok néha csak többszöri mosással távolíthatók el.
- A ruhacímkéken szereplő szimbólumok  
**Utasítás:** A szimbólumokban olvasható számok a maximálisan használható mosási hőmérsékletet jelentik.



normál mosási folyamatokhoz;

pl. Pamut program



kímélő mosási folyamat szükséges;

pl. Kímélő mosás program



rendkívül kíméletes mosási folyamat szükséges; pl. Finommosás/Selyem program



kézi mosáshoz; pl. Gyapjú program

- ✘ A ruhaneműt ne mossa mosógépben.

## Keményítés

**Utasítás:** A ruhaneműt ne kezelje öblítővel.

A keményítés különösen Öblítés és Pamut programon folyékony keményítővel végezhető. A keményítőt a gyártó útmutatásai szerint adagolja a ☞ kamrába (szükség esetén előzőleg tisztítsa ki).

## Festés/fehérítés

Festés csak a háztartásban szokásos mértékben. A só megtámadhatja a nemesacélt! Vegye figyelembe a festék gyártójának előírásait.

**Ne** fehéritse a mosógépben a ruhát.

## Áztatás

1. Kapcsolja be a készüléket.
2. Válassza ki a **Pamut 20 °C** programot.
3. Az áztatószer/mosószert a gyártó utasításai szerint töltsse a II-es kamrába.
4. Nyomja meg a ▷⏏ gombot.
5. Kb. 10 perc múlva nyomja meg a ▷⏏ gombot a program megállításához.
6. A kívánt áztatási idő letelte után nyomja meg újra a ▷⏏ gombot, ha folytatni szeretné a programot, vagy módosítsa a programot.

## Utasítások

- Azonos színű ruhákat töltsön a mosógépbe.
- Nem szükséges kiegészítő mosószer, a készülék az áztató vizet használja mosásra.



## Mosószer

### Helyes mosószerválasztás

A helyes mosószerválasztás, a hőmérséklet és a ruhakezelés szempontjából az ápolási jelölés a döntő. → lásd még: [www.sartex.ch](http://www.sartex.ch)

A [www.cleanright.eu](http://www.cleanright.eu) weboldalon számos további információt talál a privát használatra alkalmas mosó-, ápoló- és tisztítószerokről.

- **Általános mosószer optikai fehéritőszerral**  
kifőzhető fehér, vászon vagy pamut ruhához  
Program: Pamut / Hideg - max. 90 °C
- **Színes ruhákhoz való mosószer fehéritő és optikai fehéritőszernélkül**  
színes vászon vagy pamut ruhákhoz  
Program: Pamut / Hideg - max. 60 °C
- **Színes/finommosószer optikai fehéritőszernélkül**  
színes ruhákhoz könnyen kezelhető elemi szálakból, műszálás textíliákból  
Program: Kímélő mosás / Hideg - max. 60 °C
- **Finommosószer**  
kényes, finom textíliákhoz, selyemhez vagy viszkózhoz  
Program: Finommosás/Selyem Hideg - max. 40 °C
- **Gyapjúmosószer**  
gyapjúhoz  
Program: Gyapjú / Hideg - max. 40 °C

## Energia- és mosószermegtakarítás

Enyhén és normál mértékben szennyezett ruhanemű esetén energiát (mosási hőmérséklet csökkentése) és mosószert takaríthat meg.

Megtakarítás	Szennyezettség/tanács
<p>Csökkentett hőmérséklet és mosószermennyiség az adagolási ajánlásnak megfelelően</p>  <p>Hőmérséklet az ápolási címke szerint és mosószermennyiség adagolási javaslat/erős szennyezettség szerint</p>	<p><b>gyenge</b> Nem láthatók szennyeződések és foltok. A ruhanemű átvette a testszagot, pl.:</p> <ul style="list-style-type: none"> <li>■ könnyű nyári/sportruházat (néhány órán át viselve)</li> <li>■ pólók, ingek, blúzok (legfeljebb 1 napon át viselve)</li> <li>■ vendégágynemű és -törölközők (1 napig használva)</li> </ul> <p><b>normál</b> Szennyeződések láthatók/vagy néhány kisebb folt fedezhető fel, pl.:</p> <ul style="list-style-type: none"> <li>■ pólók, ingek, blúzok (átizadva, többször viselve)</li> <li>■ törölközők, ágynemű (legfeljebb 1 hétig használva)</li> </ul> <p><b>erős</b> Szennyeződések és/vagy határozottan látható foltok, pl. törölközőruhák, babaholmi, munkaruha</p>

**Utasítás:** Minden mosó- és segédanyag, ill. ápoló- és tisztítószert adagolásánál feltétlenül vegye figyelembe a gyártói útmutatásokat és tanácsokat. → 29. oldal

## P+ Program gyári beállításai

A program gyári beállításai a program kiválasztása után megjelennek az érintőkijelzőn, és ott módosíthatók.

Az összes lehetséges programbeállításról áttekintést talál a Melléklet a használati és felállítási útmutatóhoz tájékoztatóban.

### Hőfok

A program előtt és alatt a program előrehaladásától függően módosíthatja a beállított hőmérsékletet.

A maximálisan beállítható hőmérséklet a választott programtól függ.

### Centrifuga fordulatszáma

A program előtt és alatt a program előrehaladásától függően módosíthatja a centrifuga-fordulatszámot (ford/percben, azaz percenkénti fordulatszámban).

☞ **beállítás:** Centrifugálás nélkül, csak szivattyúzás. A ruhanemű nedvesen a dobban marad, pl. olyan ruhaneműk esetén, amelyeknél nincs szükség centrifugálásra.

A maximálisan beállítható fordulatszám a választott programtól és a modelltől függ.

### Késleltetett indítás ideje

Programválasztás után megjelenik a programidő, pl. **1:51** (h:min (óra:perc) formátumban).

**A program elindítása előtt** 30 perces lépésekben maximum 24h (h=óra) időtartammal eltolhatja hátrafelé azt az







időpontot, amikor a programnak el kell készülnie.

**A program elindítása után** a készülék kijelzi a kiválasztott időt, pl. **8.5h**, és a mosóprogram indulásáig visszaszámlál. Ezután a programidő jelenik meg.

**Utasítás:** A programidő automatikusan beállítódik a futó programnál. A programok gyári beállításain, ill. a programbeállításokon, a habfelismerésen, a kiegyensúlyozatlanság-felismerésen, a ruhamennyiségen végrehajtott módosítások vagy a szennyezettség mértékének megváltozása a programidő megváltozását is eredményezhetik.

**A program elindítása után**, amíg a kiválasztott idő visszaszámlálása folyik, a következőképpen módosíthatja ezt a beállítást:

1. Koppintson a kezelőmező  szimbólumára.
2. A  vagy a  szimbólumra koppintva módosítsa az időt.
3. Majd koppintson újra a  szimbólumra.

**A program elindítása után**, miközben a programidő telik, szükség esetén hozzáadhat vagy kivehet ruhaneműket.  
→ 30. oldal

## Memória- program

☆

Itt tárolhat egy kiválasztott programot az Ön által előnyben részesített beállításokkal.

### A mentéshez kövesse az alábbi lépéseket:

1. Kapcsolja be a készüléket.
2. Válassza ki a programot.
3. Módosítsa a beállításokat, és/vagy válasszon kiegészítő beállításokat.
4. Koppintson a kezelőmező ☆ szimbólumára, és kb. 3 másodpercig tartsa lenyomva.

A készülék mentette a programot, ha rövid ideig minden beállítás villog.

A mentett program alkalmazásához a készülék bekapcsolása után röviden koppintson a ☆ szimbólumra.

A mentett program módosításához koppintson az új beállítások kiválasztása után ismét a ☆ szimbólumra, és tartsa lenyomva kb. 3 másodpercig.

## **P+** Kiegészítő programbeállítások

A programonként választható összes kiegészítő beállításról áttekintést talál a Melléklet a használati és felállítási útmutatóhoz című tájékoztatóban.

### SpeedPerfect

Speed

Rövidebb idő alatti mosáshoz azonos mosási teljesítmény mellett, azonban nagyobb energiafogyasztással a választott, SpeedPerfect beállítás nélküli programhoz képest.

**Utasítás:** Ne lépje túl a maximális ruhamennyiséget.

### EcoPerfect

Eco

Energetikailag optimalizált mosás a hőmérséklet csökkentésével, azonos mosási teljesítmény mellett a választott, EcoPerfect beállítás nélküli programhoz képest.

### Víz&öblítés+



#### **Beállítási értékek:**

+1	+ 1 öbl. fázis
+2	+ 2 öbl. fázis
+3	+ 3 öbl. fázis
ki	Beállítás kikapcsolva

Magasabb vízszint és kiegészítő öblítési fázisok a programtól függően, hosszabb programidő. Különösen érzékeny bőr esetén és/vagy olyan helyen, ahol nagyon lágy a víz.

A ténylegesen végrehajtott öblítési fázisok száma a program alapbeállításában megadott öblítések számától függ.

### Előmosás



Erősen szennyezett ruhaneműhöz.

**Utasítás:** A mosószeret tegye a I-es és II-es kamrába és oszlassa el.

### Vasaláskönnny.



Csökkenti a gyűrődések kialakulását a speciális centrifugálást követő fellazítással és a csökkentett centrifugafordulatszámmal.

**Utasítás:** A ruhaneműben több nedvesség marad.

### Öblítőstop



vannak utolsó centrifugálás nélkül, mosoda marad a víz után az utolsó öblítés.





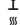

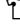

Öblítőstop Kiválaszthatja, hogy ne gyűrődjön, ha a ruhanemű kell venni nem egyenlő a mosógép végén a program.

hogy továbbra/Program befejezése  
→ 31. oldal

## Típusának kiválasztása folt

Összesen 16 különböző foltípus közül lehet választani.

### választható foltípusok:

	vér
	étkezési zsír/-olaj*
	fű*
	Rotwein*
	kávé
	izzadság*
	Tea*
	kozmetikumok*
aus	ki

\* modelltől függően

A foltokat ne hagyja beszáradni. A szilárd maradványokat előzőleg távolítsa el.

### Válassza ki a programot és a folt típusát:

1. A mosnivalókat a szokásos módon állítsa össze.
  2. Válassza ki a programot.
  3. Töltse meg a mosógépet.
  4. Válasszon ki egy foltípust (programtól függően).
  5. Indítsa el a programot.
- A mosógép célzottan hozzáigazítja a folt típusához a közepes mosási hőmérsékletet, a dobmozgást és az áztatási időt. Forró vagy hideg víz, könnyű vagy intenzív mosási folyamat, valamint hosszú vagy rövid áztatás gondoskodik a mosóprogram speciális lefolyásáról minden foltípus esetében. Ezáltal optimális foltkezelés biztosítható.



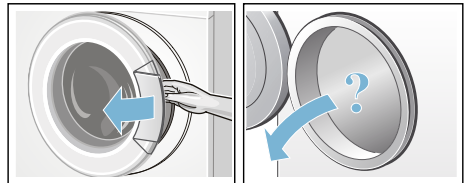
## A készülék kezelése

### Mosógép előkészítése


**Utasítás:** A mosógépet **szakszerűen kell felállítani és csatlakoztatni.**

→ 12. oldal


1. Csatlakoztassa a hálózati csatlakozódugót.
2. Nyissa ki a vízcsapot.
3. Nyissa ki a betöltőablakot.
4. Ellenőrizze, hogy a dob teljesen kiürült-e. Szükség esetén ürítse ki.



### Készülék bekapcsolása/ program választása


Nyomja meg a  gombot. A készülék be van kapcsolva.

Ezt követően mindig a gyárilag előre beállított **Pamut** program jelenik meg.

Az aktuális beállítások és programinformációk teljes fényerővel világítanak, a  kijelzés villog.

A választható beállítások a teljes fényerő felével világítanak.

### Utasítások

- A  kijelzés rövid villogása arra figyelmeztet, hogy a közeljövőben a **Forgódob ápolása** programot, vagy tetszőleges másik, legalább 60 °C mosási hőmérsékletet használó programot kell végrehajtania.

- Ha a  $\infty$  3 sec kijelzés villog, a gyerekszár aktív. Ezt először ki kell kapcsolnia, hogy módosíthassa a beállításokat, ill. elindíthassa a programot.  
→ 30. oldal

**Belső dobvilágítással** rendelkező készülékeknél:

A készülék bekapcsolása után, a betöltőablak kinyitása és becsukása után, valamint a program indítása után bekapcsol a dob világítása. A világítás önműködően kikapcsol.

### Az alábbi lehetőségek közül választhat:

- jelen program használata, a ruhanemű behelyezése. → 28. oldal
- vagy másik program használata. Az összes programról áttekintést talál a Melléklet a használati és felállítási útmutatóhoz tájékoztatóban.
- vagy a program gyári beállításainak módosítása. → 28. oldal
- és/vagy kiegészítő programbeállítások kiválasztása.  
→ 28. oldal

## Program gyári beállításainak módosítása

Az aktuális beállítások módosításához koppintson a kívánt kezelőmezőre, a hozzá tartozó kijelzés teljes fényerőre vált.

A Idő a mosás végéig módosításához koppintson a + vagy a – szimbólumra.

Program gyári beállításai

## Kiegészítő programbeállítások kiválasztása

A kiegészítő beállítások kiválasztásával még jobban hozzáigazíthatja szükségleteihez a mosási folyamatot.

Ehhez koppintson a kívánt kezelőmezőre, a hozzá tartozó kijelzés teljes fényerőre vált.

Kiegészítő programbeállítások  
→ 26. oldal

## Ruhanemű behelyezése a dobba

### Figyelmeztetés Életveszély!

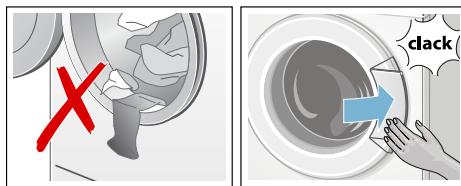
Az oldószertartalmú tisztítószerrel, pl. folteltávolítóval vagy mosóbenzinnel előkezelt ruhadarabok betöltés után robbanást okozhatnak.

A ruhadarabokat előzőleg alaposan öblítse ki kézzel.

### Utasítások

- Keverje a nagy és kicsi ruhadarabokat. A különböző méretű ruhadarabok jobban eloszlanak a centrifugálásnál. Az elkülönülő ruhadarabok kiegyensúlyozatlanságot okozhatnak.
- Ügyeljen a megadott maximális betölthető mennyiségre. A túltöltés rontja a mosási eredményt és elősegíti a gyűrődések képződését.

1. Az előzetesen szétválogatott ruhadarabokat széthajtogatva helyezze a mosódobba.
2. Ügyeljen arra, hogy ne akadjon be ruhanemű a betöltőablak és a tömítőgallér közé, majd zárja be a betöltőablakot.



## A mosó- és ápolószer adagolása és betöltése

### Figyelem!

#### Készülékkárok

A tisztítószeres és a ruhanemű előkezeléséhez használt szerek (pl. folteltávolító, előmosó spray stb.) a mosógép felületével érintkezve károsíthatják azt. Ügyeljen arra, hogy ezek a szerek ne érintkezzenek a mosógép felületével. Szükség esetén azonnal törölje le nedves ronggyal a ráhullott permetet és más maradványokat/cseppeket.

#### Adagolás

A mosó- és ápolószert a következők szerint adagolja:

- vízkeménység (érdeklődjön a vízszolgáltatójánál)
- a csomagoláson feltüntetett gyártói utasítások
- ruhanemű mennyisége
- szennyezettség → *24. oldal*

#### Betöltés

#### Figyelmeztetés

#### Szem-/bőrirritáció!

A mosószertartó fiók üzemelés közben történő kinyitásakor mosó-/ápolószer spriccelhet ki.

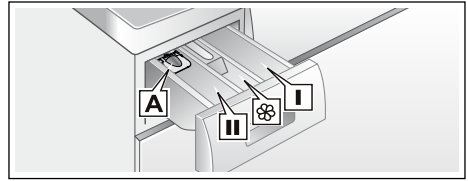
Óvatosan nyissa ki a fiókot.


Ha mosó-/ápolószer érintkezik a szemével vagy a bőrével, akkor alaposan öblítse le.

Ha tévedésből lenyeli, forduljon orvoshoz.

**Utasítás:** A sűrű öblítőket és formázó öblítőket hígítsa némi vízzel, ez megakadályozza a dugulást mosógép vezetékrendszerében.

A mosó- és ápolószert a megfelelő kamrákba töltsé:



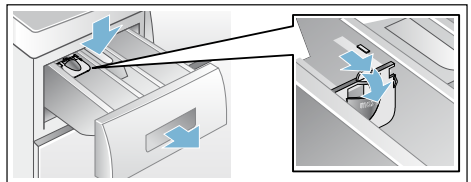
<b>A</b>	folyékony mosószert adagolósegédlet
<b>II-es kamra</b>	mosószert a főmosáshoz, vízlágyító szer, fehérítő, folteltávolító só
 kamra	öblítő, keményítő, a <b>max.</b> értéket ne lépje túl
<b>I-es kamra</b>	mosószert az előmosáshoz

1. Kattanásig húzza ki a mosószertartó fiókot.
2. Töltsé be a mosó- és/vagy ápolószert.
3. Csuksa be a mosószertartó fiókot.

#### Adagolósegédlet folyékony mosószerthez


Folyékony mosószert adagolásához állítsa be az adagolósegédletet:


1. Húzza ki a mosószertartó fiókot. Nyomja le a betétet, és vegye ki teljesen a fiókot.
2. Húzza előre az adagolósegédletet, hajtsa le és pattintsa be.
3. Helyezze vissza a fiókot.



**Utasítás:** Ne használja az adagolósegédletet gél állagú mosószerek és mosóporok esetén, előmosást tartalmazó programoknál, és ha van beállított késleltetett indítási idő.

## Program indítása

Koppintson a kezelőmező  szimbólumára.

A program elindul és a  kijelzés hosszan világít.


A betöltőablak bezáródik, és a hozzá tartozó  kijelzés világít.

### A program időtartama alatt a készülék kijelzi az aktuális programinformációkat:

- Idő a mosás végéig ill. a mosóprogram elindulása után a programidő
- és a program előrehaladását mutató kijelzők világítanak.

A program következő lépéseire, és a program lefutása közben módosítható beállításaira vonatkozó információk a teljes fényerő felével világítanak.


### Utastítás: Habfelismerés

Amennyiben még a  kijelzés is világít, akkor a mosógép túl sok habot észlelt a mosóprogram futása közben, és automatikusan beiktatott kiegészítő öblítési fázisokat a habzás megszüntetésére.

Adagoljon kevesebb mosószert, amikor legközelebb azonos mennyiségű ruhát mos.

Ha biztosítani szeretné a programot a véletlen elállítás ellen, válassza a gyerekszárat az alábbiakban leírt módon.


## Gyerekszár/zárás üzem közben

 3 sec

A mosógépet biztosítani lehet a kezelőmezőn beállított funkciók véletlen megváltoztatása ellen.

A **gyerekszár bekapcsolásához** / kikapcsolásához koppintson a  3 sec szimbólumra a kezelőmezőn, és

kb. 3 másodpercig tartsa lenyomva. A kijelzés teljes fényerőre vált.


Bekapcsolt gyerekszár esetén a programválasztó eltekerése vagy egy kezelőmező megérintése esetén röviden felvillan a  3 sec kijelzés, és hangjelzés hallatszik. A program módosítás nélkül lefut a program végéig.

### Utastítások


- A gyerekszár a készülék bármelyik állapotában bekapcsolható.
- A gyerekszár a mosógép kikapcsolása esetén is aktív marad.
- Ha a készüléket futó program és aktív gyerekszár mellett kikapcsolják, akkor az újbóli bekapcsolás után folytatódni fog a program.

## Ruha hozzáadása

A program elindítása után szükség esetén hozzáadhat vagy kivethet ruhaneműket.

Ehhez koppintson a kezelőmező  szimbólumára.

A kijelző villog. A gép Szünet állapotban ellenőrzi, hogy lehetséges-e a hozzáadás.

Ha a  kijelző kialszik, lehetséges a hozzáadás. A betöltőablak ekkor kireteszel, és kinyitható.

**A program folytatásához koppintson újra** a  szimbólumra. A program automatikusan folytatódik.



### Utastítások

- Ruhahozzáadás közben ne hagyja hosszabb ideig nyitva a betöltőablakot – a ruhaneműből távozó víz kifolyhat.
- Magas vízszint, magas hőmérséklet vagy forgó dob esetén a betöltőablak biztonsági okokból zárva marad, és nem lehetséges a ruhahozzáadás. Vegye figyelembe a kijelzőmezőn látható útmutatásokat.

- A ruhamennyiség-kijelző ruha hozzáadásánál nem aktív.



## A program módosítása

Ha véletlenül nem jó programot indított el, akkor a következőképpen módosíthatja a programot:


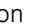
1. Koppintson a kezelőmező  szimbólumára.
2. Válasszon másik programot.
3. Majd koppintson újra a  szimbólumra. Az új program elölről kezdődik.

## A program megszakítása


Magas hőmérsékletű programok esetében:

1. Koppintson a kezelőmező  szimbólumára.
2. Hűtse le a ruhát: válassza az **Öblítés** programot.
3. Majd koppintson újra a  szimbólumra.

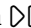

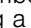
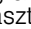

Alacsony hőmérsékletű programok esetében:

1. Koppintson a  szimbólumra.
2. Válassza a következő programot: **Centrifugálás/Szivattyúzás** vagy **Szivattyúzás**.
3. Majd koppintson újra a  szimbólumra.

## Program vége öblítéstagnál


A  kijelző villog és ez lesz az alapértelmezett centrifugálási sebesség és A többi program időtartama a kiválasztott program jelenik meg.

Folytassa a programot a következőképpen:

- Nyomja meg a  gombot, vagy
- A centrifugálási sebesség megváltoztatásához és majd érintse  vagy
- A beállítás domborítja  válassza ki és érintse meg a  vagy
- A programválasztó gombot **Szivattyúzás** kérdéseket, és  csap.

## Program vége

A kijelzőn az **End (Vége)** kijelzés világít, és a  és  kijelzők kikapcsolnak.

**Utasítás:** A  kijelzés rövid villogása arra figyelmeztet, hogy a közeljövőben a **Forgódob ápolása** programot, vagy tetszőleges másik, legalább 60 °C mosási hőmérsékletet használó programot kell végrehajtania.

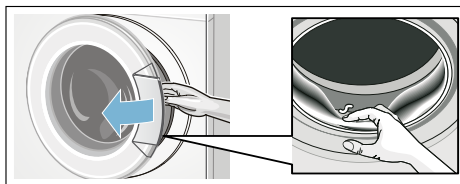
## A ruha kivétele/a készülék kikapcsolása

1. Nyissa ki a betöltőablakot, és vegye ki a ruhaneműt.
2. Kapcsolja ki a készüléket.
3. Zárja el a vízcsapot.

**Utasítás:** Aquastop funkcióval rendelkező modelleknél nem szükséges.

### Utasítások

- Ne felejtse ruhadarabokat a dobban. A következő mosáskor összemehetnek, vagy elszínezhetnek valami mást.
- Távolítsa el a dobból és a gumi tömítógallérból az esetleges idegen testeket – korrózióveszély.
- Törölje szárazra a tömítógallért.



- A betöltőablakot és a mosószertartó fiókot hagyja nyitva, hogy a maradék víz kiszáradhasson.
- Mindig várja meg a program végét, mivel program közben a készülék le van zárva. Ezután kapcsolja be a készüléket, és várja meg a kioldást.




## Készülék beállításai


A következő beállításokat módosíthatja a kezelőmezőn és a kijelzőn:

- a tájékoztató jelzések (pl. a program végén) hangereje
- a kezelési hangjelzések hangereje
- a kezelőmező és a kijelző fényereje
- dobtisztítás emlékeztető funkciójának be-/kikapcsolása.

A beállítások módosításához először mindig be kell kapcsolni a beállítási üzemmódot.

### Beállítási üzemmód bekapcsolása

1. Kapcsolja be a készüléket. A készülék kijelzi az aktuális program beállításait.
2. Koppintson a kezelőmező  szimbólumára.

A beállítási üzemmód be van kapcsolva, és a kijelzőn a tájékoztató jelzések , illetve az alapértelmezett hangerő kijelzése világít.



Most módosíthatja a beállításokat:

### Hangjelzés-erősség módosítása

Ehhez koppintson a kezelőmező  $+$  vagy  $-$  szimbólumára amíg meg nem jelenik a **tájékoztató hangjelzések** beállítási értéke:

#### Beállítási értékek:

- 0 ki
- 1 halk
- 2 normál
- 3 hangos
- 4 nagyon hangos



Beállítási üzemmód befejezése vagy: Koppintson újra a  szimbólumra. A **kezelési hangjelzések** , illetve az

alapértelmezett hangerő kijelzése világít.

A  $+$  vagy a  $-$  szimbólumra koppintva módosítsa a beállítási értéket (mint fent).

Beállítási üzemmód befejezése vagy:

### Az érintőkijelző fényerejének módosítása

Koppintson újra a  szimbólumra. Az érintőkijelző fényerejének kijelzése  és az előre beállított fényerő világít.



A  $+$  vagy a  $-$  szimbólumra koppintva módosítsa a beállítási értéket:

#### Beállítási értékek:

- 1 halvány
- 2 normál
- 3 erős
- 4 nagyon erős

Beállítási üzemmód befejezése vagy:


### Dobtisztítás emlékeztető funkciójának be-/kikapcsolása

Koppintson újra a  szimbólumra. A dobtisztítás emlékeztető funkciójának kijelzése  világít.

A  $+$  vagy a  $-$  szimbólumra koppintva az emlékeztető funkciót be- (on) vagy kikapcsolhatja (off).

### Beállítási üzemmód befejezése

#### A beállítások befejezéséhez és mentéséhez tegye a következőket:

- várjon kb. 15 percig; vagy
- még egyszer koppintson a  szimbólumra, vagy
- kapcsolja ki a készüléket. A kiválasztott beállítások a következő bekapcsolásnál lesznek érvényesek.



## Érzékelők

### Mennyiségautomatika

A textil fajtájától és a betöltött ruhanemű mennyiségétől függően az automatikus mennyiség szabályozás minden programhoz optimálisan hozzáigazítja a vízfogyasztást.

### Kiegyensúlyozatlanságot ellenőrző rendszer

Az automatikus kiegyensúlyozatlanságot ellenőrző rendszer felismeri a kiegyensúlyozatlanságot, és a centrifugálás többszöri elindításának megkísérlésével gondoskodik a ruhanemű egyenletes elosztásáról.

Biztonsági okokból a ruhanemű nagyon kedvezőtlen elosztása esetén lecsökken a fordulatszám vagy nem történik centrifugálás.

**Utasítás:** Helyezze be a kicsi és nagy ruhadarabokat a dobba. → 38. oldal

### VoltCheck

modelltől függően

A kettőspont a Idő a mosás végéig kijelzőn:

- **villog**, ha pillanatnyilag feszültségcsökkenés áll fenn.
- **pulzál**, ha a program során észlelhető feszültségcsökkenés.



**Utasítás:** A feszültségcsökkenés például a program meghosszabbodását és/vagy a centrifugálás nem kielégítő eredményét idézheti elő.

## Tisztítás és karbantartás

### ⚠ Figyelmeztetés Életveszély!

A feszültségvezető részek érintésekor áramütés veszélye áll fenn. Kapcsolja ki a készüléket, és húzza ki a hálózati csatlakozódugót a csatlakozóaljzatból.

### ⚠ Figyelmeztetés Méregzés veszélye!

Az oldószert tartalmazó tisztítószer (pl. a háztartási benzin) hatására mérgező gázok képződhetnek. Ne használjon oldószertartalmú tisztítószereket.

### Figyelem! Készülékkárok

Az oldószert tartalmazó tisztítószer (pl. a háztartási benzin) károsíthatják a készülék felületét és alkatrészeit. Ne használjon oldószertartalmú tisztítószereket.

### Így előzhető meg a biofilm- és szagképződés:

#### Utasítások

- Biztosítsa a helyiség jó szellőzését.
- A betöltőablakot és a mosószertartó fiókot hagyja kissé nyitva, amikor a mosógép nincs használatban.
- Néha mosson a **Pamut 60 °C** programmal általános mosópor használata mellett.

### A gép burkolata/kezelőmező

- A készülék házát és kezelőmezőjét dörzsölje le egy puha, nedves törülkövel.
- A mosószert-maradványokat azonnal távolítsa el.
- Vízszugárral tisztítani tilos.

## Mosódob

Klórmentes tisztítószer használjon, kerülje a fém dörzsszivacs alkalmazását.

Ha a mosógépben szag képződött, illetve a dob tisztításához hajtson végre egy **Forgódob ápolása 90 °C** programot ruhanemű nélkül. Ehhez általános mosóport használjon.

## Vízkömentesítés

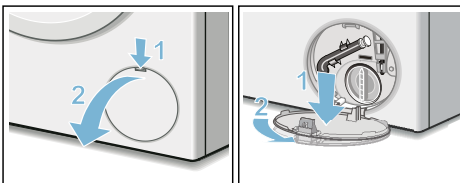
A mosószer helyes adagolása esetén nem szükséges a vízkömentesítés. Amennyiben mégis, akkor a vízköoldó gyártójának útmutatásai szerint kell eljárni. A megfelelő vízköoldókat az internetes oldalunkon keresztül vagy a vevőszolgálatnál szerezheti be.  
→ 40. oldal

## A mosóvízszivattyú eldugult, vízleeresztés

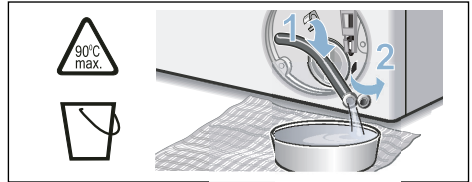
### Figyelmeztetés Forrázásveszély!

A magas hőmérsékleten való mosáskor a mosóvíz forró. A forró mosóvízzel leforrázhatja magát. Hagyja lehűlni a mosóvizet.

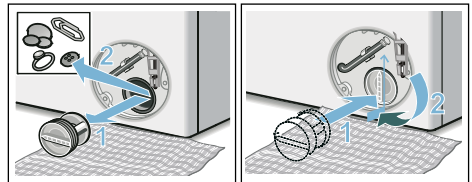
1. Zárja el a vízcsapot, hogy ne folyjon be több víz, és ne kelljen azt a mosóvízszivattyún keresztül leengedni.
2. Kapcsolja ki a készüléket. Húzza ki a hálózati csatlakozódugót.
3. Nyissa ki és vegye le a szervízfedelelet.



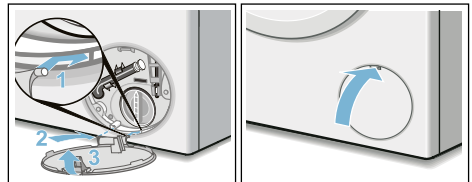
4. Vegye ki a vízleeresztő tömlőt a tartóból. Húzza le a zárókupakot, és hagyja lefolyni a mosóvizet egy megfelelő edénybe. Helyezze fel a zárókupakot, és tegye be a vízleeresztő tömlőt a tartóba.



5. Óvatosan csavarja ki a szivattyúfedelelet, mivel maradék víz folyhat ki. A belső teret, a szivattyúfedél menetét és a szivattyúházat tisztítsa meg. A mosóvízszivattyú lapátkerekének forgathatóknak kell lennie. Helyezze vissza és csavarja be újra a szivattyúfedelelet. A fogantyúnak függőlegesen kell állnia.



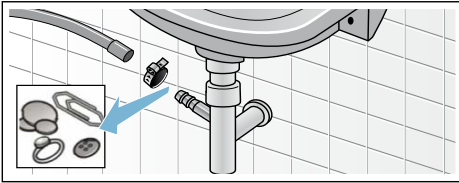
6. Rakja fel a szervízfedelelet, majd pattintsa be és zárja le.



**Utasítás:** Ennek megakadályozására, hogy a következő mosásnál a mosószer felhasználás nélkül távozzon a lefolyóba: öntsön 1 liter vizet a bal oldali kamrába, és indítsa el a **Szivattyúzás** programot.

## Eldugult a lefolyótömlő a szifonnál

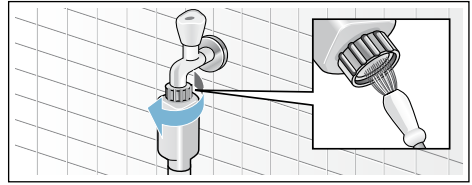
1. Kapcsolja ki a készüléket. Húzza ki a hálózati csatlakozódugót.
2. Lazítsa meg a csőbilincset. Óvatosan húzza le a lefolyótömlőt, mivel maradék víz folyhat ki.
3. Tisztítsa meg a lefolyótömlőt és a szifon csonkját.



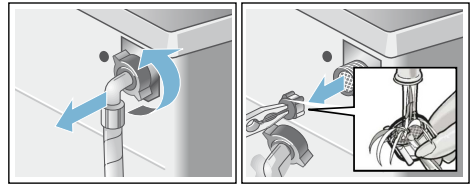
4. Tegye vissza a lefolyótömlőt, és a csatlakozási helyet rögzítse a csőbilincssel.

## Eldugult a szűrő a vízbevezetésben

1. Szüntesse meg a víznyomást a vízbevezető tömlőben a következőképpen:
  - a) Zárja el a vízcsapot.
  - b) Válasszon ki egy tetszőleges programot (a Öblítés/ Centrifugálás/ Szivattyúzás/ Szivattyúzás kivételével).
  - c) Indítsa el és kb. 40 másodpercig futtassa a programot.
  - d) Kapcsolja ki a készüléket.
  - e) Húzza ki a hálózati csatlakozódugót.
2. Tisztítsa meg a szűrőket:
  - a) Vegye le a tömlőt a vízcsapról. Egy kis kefével tisztítsa meg a szűrőt.



- b) Standard és Aqua-Secure modelleknél tisztítsa meg a készülék hátoldalán levő szűrőt: Vegye le a tömlőt a készülék hátoldalán, fogóval vegye ki a szűrőt, és tisztítsa meg.



- c) Csatlakoztassa a tömlőt, és ellenőrizze a tömítettséget.

## ❓ Mi a teendő zavar esetén?

### Vészkioldó

pl. áramkimaradás esetén

A program tovább fut, ha ismét helyreállították a feszültségellátást.

Ha mégis ki kell venni a ruhát, akkor az alább leírt módon ki lehet nyitni a betöltőablakot:

#### ⚠ Figyelmeztetés Forrázásveszély!

Magas hőmérsékleten végzett mosásnál a forró mosóvízzel vagy ruhaneművel érintkezve forrázás fordulhat elő. Adott esetben először hagyni kell lehűlni.

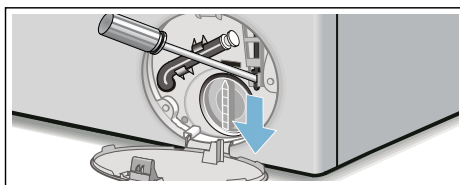
#### ⚠ Figyelmeztetés Sérülésveszély!

Ha a forgó dobba nyúl, megsérülhet a keze. Ne nyúljon a forgó dobba. Várja meg, amíg a dob már nem forog.

#### Figyelem! Víz okozta károk





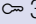
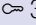
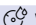

A kifolyó víz vízkárokat okozhat. Ne nyissa ki a betöltőablakot, amíg vizet lát az üvegen.

1. Kapcsolja ki a készüléket. Húzza ki a hálózati csatlakozódugót.
2. Engedje le a mosóvizet. → 34. oldal
3. A vészkioldót egy szerszámmal húzza lefelé, és engedje el. Ezt követően a betöltőablak kinyitható.








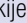
## Útmutatások a kijelzőn

Kijelzés	Ok/Megoldás
⏸ ki	A betöltőablak kinyitható a program végén, illetve Szünet állapotban, amikor ruhanemű utántöltése lehetséges.
☹ világít	<ul style="list-style-type: none"><li>■ A program közben. Betöltőablak bezárva.</li><li>■ Szünet állapotban: túl magas hőmérséklet. Várjon, amíg csökken a hőmérséklet.</li><li>■ Szünet állapotban: túl magas centrifuga-fordulatszám. Várjon, amíg a dob megáll.</li><li>■ Szünet állapotban: túl magas a vízszint. Nem lehetséges a ruhanemű hozzáadása. A program folytatásához koppintson a <b>▷</b> szimbólumra.</li><li>■ <b>☹</b> (centrifuga-fordulatszám; <b>☹</b> = centrifugálás nélkül) választott? → 26. oldal</li></ul>
⏸ villog	<ul style="list-style-type: none"><li>■ lassú: a betöltőablak ekkor nem nyitható vagy zárható. Várakozási idő szükséges.</li><li>■ gyors: csukja be a betöltőablakot, mivel víz léphet ki a mosnivalóból.</li></ul>
▷ ki	a program végén, nyitott betöltőablaknál

Kijelzés	Ok/Megoldás
 világít	program indítása után
 villog	a program indítása előtt, Szünet állapotban
 világít	Túl alacsony a víznyomás, a program időtartama hosszabb lehet.
 villog	Nincs vízbevezetés: <ul style="list-style-type: none"> <li>■ Teljesen nyissa ki a vízcsapot,</li> <li>■ a vízbevezető tömlő megtört vagy beszorult,</li> <li>■ szükség esetén tisztítsa meg a szűrőt.</li> </ul>
 3 sec világít	A gyerekszár be van kapcsolva; kapcsolja ki.
 3 sec villog	Gyerekszár bekapcsolva, programválasztó eltérvével vagy egy kezelőmező megérintve.
 villog	Futtasson le egy <b>Forgódob ápolása 90 °C</b> vagy egy 60 °C-os programot a dob és a mosóvíztartály tisztításához és ápolásához. <b>Utasítások</b> <ul style="list-style-type: none"> <li>■ Futtasson le egy programot ruhanemű nélkül.</li> <li>■ Ehhez általános mosóport vagy fehérítőtartalmú mosószert használjon. A habképződés elkerülése érdekében a gyártó által javasolt mosószermennyiségnek csak a felét használja. Ne használjon gyapjú- vagy finommosószert.</li> <li>■ Tájékoztató jelzés be- és kikapcsolása</li> </ul>
 világít	Túl sok hab észlelése, kiegészítő öblítési fázisok beiktatása. Adagoljon kevesebb mosószert, amikor legközelebb azonos mennyiségű ruhát mos.
Felváltva E:60 és -2b és <b>End (Vége)</b>	a program végén. Nem készülékhiba – a kiegyensúlyozatlanságot ellenőrző rendszer az egyenlőtlen ruhaelosztás miatt leállította a centrifugálást. Egyenletesen ossza el a kis és nagy ruhadarabokat a dobban. Szükség esetén centrifugálja még egyszer a ruhaneműt.
Felváltva E:35 és -10	Víz a fenéktartályban, a készülék tömitése nem megfelelő. Zárja el a vízcsapot. Hívja a vevőszolgálatot!
Felváltva E:36 és -10	<ul style="list-style-type: none"> <li>■ A mosóvízszivattyú eldugult. Tisztítsa ki a mosóvízszivattyút.</li> <li>■ A lefolyótömlő/lefolyócső eldugult. Tisztítsa ki a lefolyótömlőt a szifonnál.</li> </ul>
Más kijelzések	Kapcsolja ki a készüléket, várjon 5 másodpercig, és kapcsolja be újra. Ha a kijelzés újra megjelenik, hívja a vevőszolgálatot.

## Mi a teendő zavar esetén?

Üzemzavar	Ok/Megoldás
Kifolyik a víz.	<ul style="list-style-type: none"> <li>■ Megfelelően rögzítse/cserélje ki a lefolyótömlőt.</li> <li>■ Húzza meg a vízbevezető tömlő csavarozását.</li> </ul>
Nincs vízbemenet. A mosószer nem folyik be a gépbe.	<ul style="list-style-type: none"> <li>■ Programozó gestartet nicht?</li> <li>■ Kinyitotta a vízcsapot?</li> <li>■ Esetleg eldugult a szűrő? Tisztítsa meg a szűrőt. → 35. oldal</li> <li>■ A vízbevezető tömlő megtört vagy beszorult?</li> </ul>
Nem lehet kinyitni a betöltőablakot.	<ul style="list-style-type: none"> <li>■ Aktív a biztonsági funkció. Megszakítja a programot? → 31. oldal</li> <li>■ ☐Kiválasztotta az ☐ (öblítőstop = utolsó centrifugálás nélkül) lehetőséget? → 31. oldal</li> <li>■ Nyitás csak vészkioldóval lehetséges? → 36. oldal</li> <li>■ kiválasztás program, a gép ajtaját, Hogy csökkentsék AZ Aktív Oxigén Még le van zárva EGY ideig.</li> </ul>
A program nem indul el.	<ul style="list-style-type: none"> <li>■ Program indult vagy Idő a mosás végéig időt?</li> <li>■ Bezárta a betöltőablakot?</li> <li>■ gyerekzárgyerekzár aktív? Kapcsolja ki. → 30. oldal</li> </ul>
A dob röviden ránt a program indítása után.	Nem hiba – a mosóprogram elindításakor előfordulhat, hogy a dob röviden ránt, amit egy belső motorteszt eredményez.
A gép nem szivattyúzza le a mosóvizet.	<ul style="list-style-type: none"> <li>■ ☐(öblítőstop = utolsó centrifugálás nélkül) lehetőséget? → 31. oldal</li> <li>■ Tisztítsa ki a mosóvízszivattyút. → 34. oldal</li> <li>■ Tisztítsa meg a lefolyócsövet és/vagy a lefolyótömlőt.</li> </ul>
Nem látható víz a dobban.	Nem hiba - a víz a látható tartomány alatt van.
A centrifugálás eredménye nem kielégítő. A ruhanemű nyirkos/túl nedves.	<ul style="list-style-type: none"> <li>■ Nem hiba – a kiegyensúlyozatlanságot ellenőrző rendszer az egyenlőtlen ruhaelosztás miatt leállította a centrifugálást. Egyenletesen ossza el a kis és nagy ruhadarabokat a dobban.</li> <li>■ Ránc megválasztott? → 26. oldal</li> <li>■ Túl alacsony fordulatszámot választott??</li> </ul>
Többszöri rövid centrifugálás.	Nem hiba – a kiegyensúlyozatlanságot ellenőrző rendszer kiegyenlíti a kiegyensúlyozatlanságot.
A programidő tovább tart a szokásosnál.	<ul style="list-style-type: none"> <li>■ Nem hiba – a kiegyensúlyozatlanságot ellenőrző rendszer a kiegyensúlyozatlanságot egyenlíti ki a ruhanemű többszöri elosztásával.</li> <li>■ Nem hiba – a habellenőrző rendszer aktív – a készülék egy öblítési fázist iktat be.</li> </ul>
A programidő megváltozik a mosási ciklus alatt.	Nem hiba – a program lefutása igazodik a mindenkori mosási folyamathoz. Ilyenkor megváltozhat a kijelzőmezőn megjelenő programidő.
Vízmaradvány az ápolószer ☘ kamrájában.	<ul style="list-style-type: none"> <li>■ Nem hiba – nem rontja az ápolószer hatásfokát.</li> <li>■ Szükség esetén tisztítsa meg a betétet.</li> </ul>

Üzemzavar	Ok/Megoldás
Szagképződés a mosógépben.	Futtassa le a <b>Forgódob ápolása</b> vagy <b>Pamut 90 °C</b> programot ruhanemű nélkül. Ehhez általános mosóport vagy fehérítőtartalmú mosószeret használjon. <b>Utasítás:</b> A habképződés elkerülése érdekében a gyártó által javasolt mosószermennyiségnek csak a felét használja. Ne használjon gyapjú- vagy finommosószeret.
A kijelzőmezőn világít a  szimbólum. Esetleg hab távozik a mosószer-tartó fiókból.	Túl sok mosószeret használt? 1 evőkanál lágy öblítőszer keverjen össze fél liter vízzel, és öntse a II-es kamrába (szabadidős, sportruházat és pehelytollas textíliák esetében nem!). A következő mosásnál kevesebb mosószeret adagoljon.
Erős zajképződés, rezgések és a készülék elmozgása centrifugáláskor.	<ul style="list-style-type: none"> <li>■ Be van állítva a készülék? Igazítsa meg a készüléket.</li> <li>■ Rögzítette a készülék lábait? Biztosítsa a készülék lábait.</li> <li>■ Eltávolította a szállítási biztosítókat? Távolítsa el a szállítási biztosítókat.</li> </ul>
A kijelzőmező/jelzőlámpák üzem közben nem működnek.	<ul style="list-style-type: none"> <li>■ Be van állítva a készülék? Igazítsa meg a készüléket.</li> <li>■ Rögzítette a készülék lábait? Biztosítsa a készülék lábait.</li> <li>■ Eltávolította a szállítási biztosítókat? Távolítsa el a szállítási biztosítókat.</li> </ul>
Mosószer-maradványok a kimosott ruhaneműn.	<ul style="list-style-type: none"> <li>■ A foszfátmentes mosószerek szórványosan vízben oldhatatlan maradványokat is tartalmaznak.</li> <li>■ Válassza az <b>Öblítés</b> programot, vagy szárítás után kefélje ki a ruhaneműt.</li> </ul>
Szünet állapotban a  és  jelenik meg a kijelzőmezőn.	<ul style="list-style-type: none"> <li>■ A vízszint túl magas. Nem lehetséges a ruhanemű hozzáadása. Adott esetben azonnal csukja be a betöltőablakot.</li> <li>■ Nyomja meg a  gombot a program folytatásához.</li> </ul>
Szünet állapotban a  és  jelenik meg a kijelzőmezőn.	A betöltőablak nyitva van. Lehetséges a ruhanemű hozzáadása.
Ha nem tudja egyedül elhárítani a zavart (be-/kikapcsolás után), vagy javításra van szükség:	<ul style="list-style-type: none"> <li>■ Kapcsolja ki a készüléket, és húzza ki a hálózati csatlakozódugót a csatlakozóaljzatból.</li> <li>■ Zárja el a vízcsapot, és hívja a vevőszolgálatot.</li> </ul>



## Vevőszolgálat

Ha nem tudja önállóan megszüntetni a zavart, akkor kérjük, forduljon vevőszolgálatunkhoz. → Borítólap

Mindig megtaláljuk a megfelelő megoldást, hogy elkerülhető legyen a felesleges kiszállítás.

Adja meg a vevőszolgálatnak a készülék termékszámát (E-Nr.) és a gyártási számát (FD).

E-Nr. _____	FD _____
-------------	----------

E-Nr.	Termékszám
FD	Gyártási szám

Ezek az adatok megtalálhatók  
\*modelltől függően:

a betöltőablak belső oldalán\* / a kinyitott szervizfedélen\* és a készülék hátlapján.

### **Bízzon a gyártó hozzáértésében.**

Forduljon hozzánk. Ezzel biztosítja, hogy a javítást szakképzett szerelők végzik el az eredeti pótalkatrészekkel.



## Műszaki adatok.

### **Méretek:**

85 x 60 x 59 cm  
(magasság x szélesség x mélység)

### **Súly:**

66 - 73 kg\*

### **Hálózati csatlakozás:**

Névleges feszültség: 220-240 V / 50 Hz

Névleges áram: 10 A

Névleges teljesítmény: 1900 - 2300 W

### **Víznyomás:**

100 - 1000 kPa (1-10 bar)

\* modelltől függően





## Aquastop garancia

### **csak Aquastop funkcióval rendelkező készülékekhez**

Az eladóval szemben vállalt, az adásvételi szerződésből fakadó garanciális igények kiegészítéseképpen és készülékgaranciánk kiegészítéseként az alábbi feltételekkel teljesítjük a kártérítést:

1. Ha Aquastop rendszerünk hibája miatt vízkár keletkezett, akkor megtérítjük a magánfelhasználók kárát.
2. A felelősségi garancia a készülék teljes élettartama alatt fennáll.
3. A garanciaigény feltétele, hogy az Aquastop funkcióval rendelkező készüléket útmutatóknak megfelelően szakszerűen állítsák fel és csatlakoztassák; ez vonatkozik a szakszerű Aquastop meghosszabbításra (eredeti tartozék) is.  
A garancia nem terjed ki a vízcsapon lévő Aquastop csatlakozóig beszerelt hibás csatlakozóvezetékekre vagy szerelvényekre.
4. Az Aquastop funkcióval rendelkező készülékeket alapvetően nem kell üzem közben felügyelnie, ill. utána a vízcsap elzárásával biztosítani. Csupán hosszabb távollét esetén, pl. többhetes nyaraláskor, kell elzárni a vízcsapot.



## Köszönjük, hogy Bosch háztartási készüléket vásárolt!

Regisztrálja új készülékét a MyBosch felületen, és a következő előnyöket élvezheti:

- **Szakértői tippek és trükkök készülékével kapcsolatban**
- **Garanciakiterjesztési lehetőségek**
- **Kedvezmény tartozékokra és pótalkatrészekre**
- **Digitális használati útmutató és minden készülékadat kéznél**
- **Egyszerűen elérhető a Bosch Háztartási Készülékek Vevőszolgálat**

Ingyenes és gyors regisztráció – akár mobiltelefonon is:

[www.bosch-home.com/welcome](http://www.bosch-home.com/welcome)

**BOSCH**  
HOME APPLIANCES  
**SERVICE**

## Segítségre van szüksége? Itt megtalálhatja.

Szakértői tanácsok Bosch háztartási készülékével kapcsolatban, problémamegoldás vagy javítás Bosch szakértők közreműködésével.

Tudjon meg mindent a Bosch által nyújtott támogatási módokról:

[www.bosch-home.com/service](http://www.bosch-home.com/service)

**A mellékelt vevőszolgálati címlistában megtalálja a kapcsolatfelvételi adatokat minden országra vonatkozóan.**

**Robert Bosch Hausgeräte GmbH**

Carl-Wery-Straße 34

81739 München, GERMANY

[www.bosch-home.com](http://www.bosch-home.com)



**9001314445** (9905)

hu