

Uw droogautomaat

Gefeliciteerd - u heeft gekozen voor een modern, kwalitatief hoogwaardig huishoudelijk apparaat van Bosch. De condensdroogautomaat met warmtepomp en automatische reiniging van de warmtewisselaar kenmerkt zich door een spaarzaam energieverbruik. Iedere droogautomaat, die onze fabriek verlaat, wordt zorgvuldig gecontroleerd op werking en optimale toestand. Bij vragen staat onze servicedienst graag tot uw beschikking.

Milieuvriendelijk afvoeren Dit apparaat is gekenmerkt in overeenstemming met de Europese richtlijn 2012/19/EU betreffende afgedankte elektrische en elektronische apparatuur (waste electrical and electronic equipment - WEEE). De richtlijn geeft het kader aan voor de in de EU geldige terugname en verwerking van oude apparaten.

Meer informatie over onze producten, toebehoren, reserve-onderdelen en service onder: www.bosch-home.com

! Veiligheidsinstructies op blz. 13 aanhouden!

Droogautomaat pas na het lezen van deze gebruiksaanwijzing en de **installatie- en verzorgingshandleiding** in gebruik nemen! Voor de installatie van de condenswaterafvoer de afzonderlijke **Handleiding voor condenswaterafvoer** aanhouden!

Inhoud

- Vorbereiden Blz. 2
- Bedieningspaneel 2
- Drogen 3/4
- Display en toetsen 5
- Opmerkingen over het wassen 6
- Programma-overzicht 7
- Waar u absoluut op moet letten 8
- Verbruikswaarden 9
- Wat te doen wanneer ... / Servicedienst . . . 11/12
- Veiligheidsinstructie 13

Correct gebruik

- alleen in het huishouden,
- alleen voor het drogen van textiel, dat met water is gewassen.

! **Houd kinderen onder 3 jaar op afstand van de droogautomaat.**
! **Laat kinderen nooit zonder toezicht schoonmaak- en onderhoudswerkzaamheden aan de droogautomaat uitvoeren.**
! **Kinderen niet zonder toezicht bij de droogautomaat laten!**
! **Huidsdieren op afstand van de droogautomaat houden!**
! **De droogautomaat kan door kinderen vanaf 8 jaar, door personen met beperkte fysieke-, sensorische- of geestelijke vaardigheden en door personen met beperkte ervaring of kennis bediend worden, wanneer ze onder toezicht staan of door een verantwoordelijke persoon worden geïnstrueerd.**
! **Dit apparaat is bestemd voor gebruik tot op hoogten van maximaal 4.000 meter boven zeeniveau.**

Programma's / Textiel
 Gedetailleerd programma- en textieloverzicht → **programma-overzicht blz. 7.**
 Wasvoorschriften op het textiellabel aanhouden. Droogdoel, tijdstelling en opties individueel instelbaar afhankelijk van het gekozen programma en de programmavoortgang.

Katoen Coton	Stevig textiel
Kreukherstellend Synthétiques	Synthetisch textiel of gemengde weefsels
Mix	Gemengde belading van katoenen en synthetisch textiel
Fijn Délicat	Bijzonder kwetsbaar textiel van synthetisch materiaal, katoen of gemengd weefsel
Wol finish Finition laine	Wasmachinebestendige wol
Koud 30 min. Froid 30 min.	Alle textielsoorten; tijdprogramma
Warm 30 min. Chaud 30 min.	
Warm 60 min. Chaud 60 min.	
Overhemden Chemises	Hemden en blouses van katoen en gemengd weefsel
Dons Duvet	Textiel met donsulling
Sport	Functionele kleding van microvezels
Extra Snel 40' Express 40 min.	Synthetische stof, katoen of gemengd weefsel
Deken synthetisch Couverture	Groot gewatteerd textiel met synthetisch aandeel
Handdoeken Essuies	Badstof bijv. handdoeken en badmantels

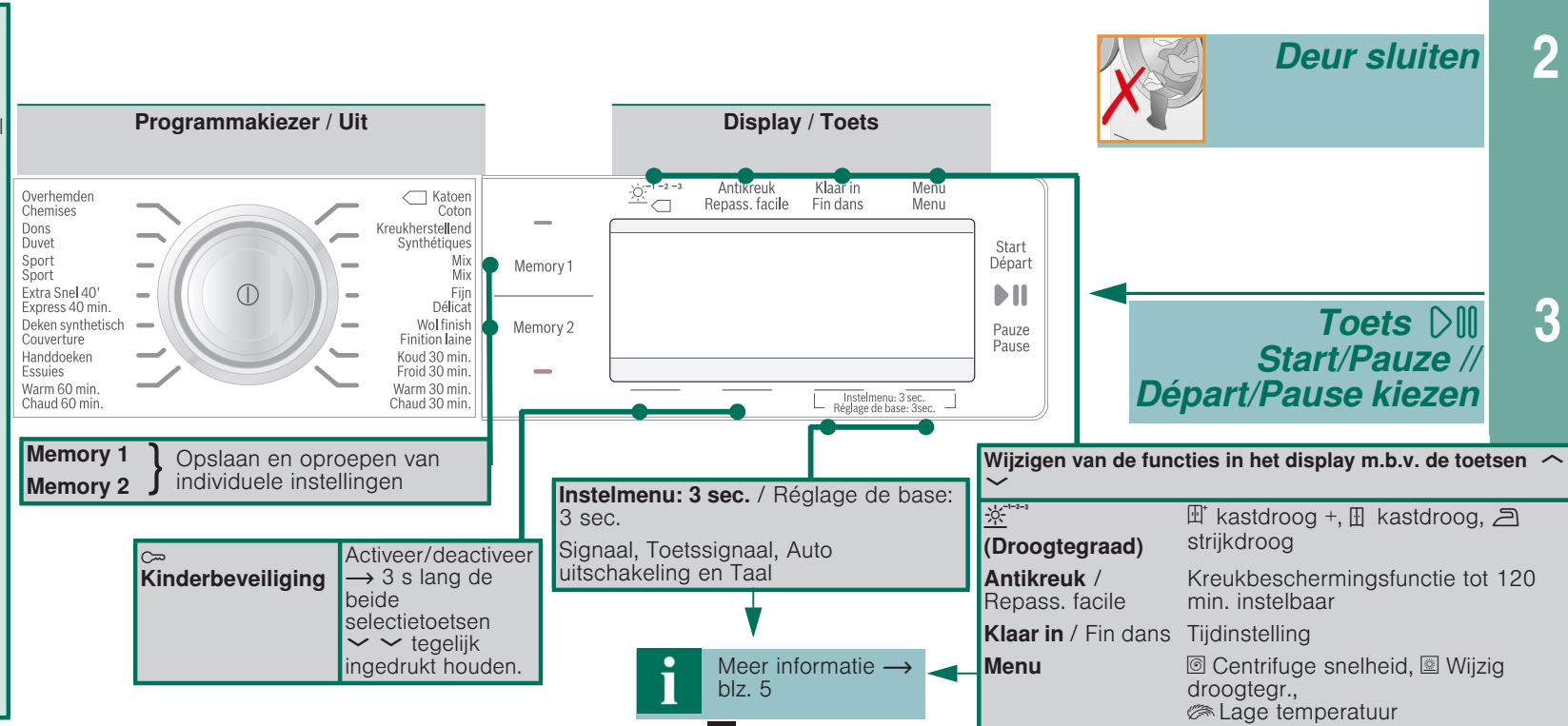
Vorbereiden

! **Een beschadigde droogautomaat nooit in bedrijf nemen!**
! **Neem contact op met uw servicedienst!**

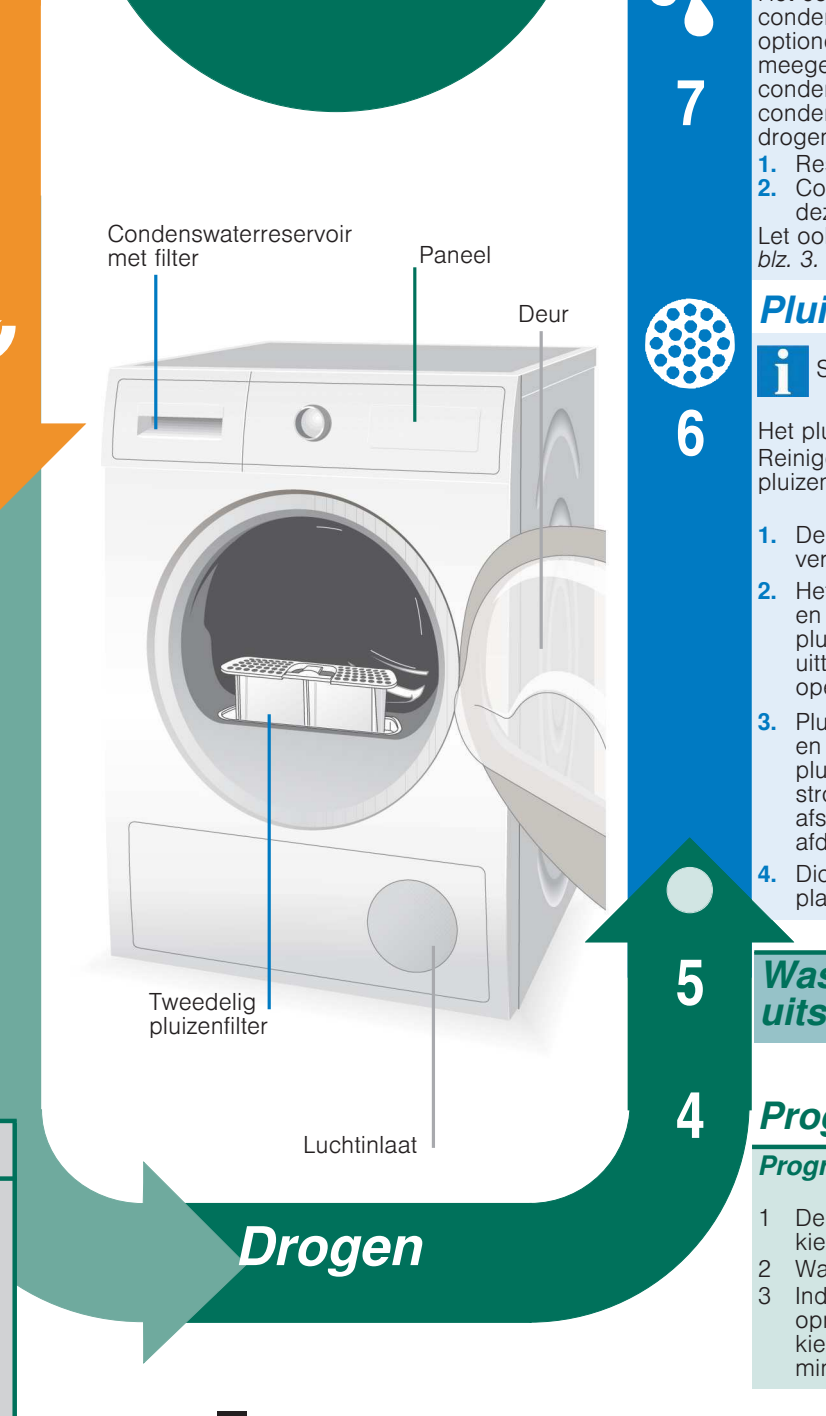
! **Alleen met droge handen!**
! **Alleen aan de stekker vastpakken!**

! **Alle objecten uit de zakken halen.**
! **Let op aanstekers!**
! **De trommel moet voor het vullen leeg zijn!**
 Zie programma-overzicht op blz. 7.
 Zie ook de afzonderlijke handleiding "Walkorf" (afhankelijk van model).

i In-/uitschakelen van het apparaat door op de **1** toets te drukken in het midden van de programmakiezer. Programma kiezen door aan de buitenste ring van de programmakiezer te draaien (beide richtingen mogelijk). Het gekozen programma wordt weergegeven.



Drogen



Condenswaterreservoir leegmaken

Het condenswater van de droger wordt af-fabriek naar het condenswaterreservoir afgevoerd. U kunt het condenswater optioneel via een afvoerslang (afhankelijk van het model meegeleverd) in de afvoer afvoeren. Wanneer u het condenswater in de afvoer afvoert, dan hoeft u het condenswaterreservoir niet tijdens het drogen en na het drogen te legen.

- Reservoir uittrekken en horizontaal houden.
- Condenswater afgieten. Reservoir er inschuiven totdat deze vastklikt.

Let ook op de → **Installatie- en verzorgingshandleiding, blz. 3.**

Pluizenfilter reinigen

Schone pluizenfilters verminderen het stroomverbruik. Het pluizenfilter bestaat uit twee delen. Reinigen van het inwendige en uitwendige pluizenfilter **na iedere** droging:

- Deur openen. Pluizen bij deur/deurzone verwijderen.
- Het inwendige en uitwendige pluizenfilter uittrekken en openklappen.
- Pluizen verwijderen en beide pluizenfilters onder stromend water aspoeien en goed afdrogen.
- Dichtklappen, pluizenfilter in elkaar steken en weer plaatsen.

Was uitnemen en droogautomaat uitschakelen

1 Deur openen of toets **Start/Pauze // Départ/Pause** kiezen, het drogen wordt onderbroken.

2 Was bijvullen of uitnemen en deur sluiten.

3 Indien nodig het programma en de extra functies opnieuw kiezen. Toets **Start/Pauze // Départ/Pause** kiezen. De **Klaar in / Fin** dans tijd wordt na enkele minuten geactualiseerd.

Display en toetsen

- Display**
- Pluizenfilter reinigen a.u.b.** Pluizenfilter reinigen → blz. 4.
- Condenswaterreservoir legen a.u.b.** Condenswaterreservoir legen → blz. 4 en/of filter in condenswaterreservoir reinigen → **Installatie- en verzorgingshandleiding, blz. 3.**
- Condensator wordt gereinigd** Automatische reiniging van de warmtewisselaar. Condenswaterreservoir tijdens deze indicatie niet leegmaken.
- Toetsen**
- (Droogtegraad)** Kies van het droogdoel (bijv. kastdroog) resp. de droogtijd (20 min. tot 3 uur 30 min., afhankelijk van model en programma).
 - kastdroog +:** Voor wasgoed met dikke, meerlaagse delen.
 - kastdroog:** Voor eenlaags wasgoed.
 - strijkdroog:** Toestand van het wasgoed geschikt om te strijken (wasgoed strijken, om kreukels te voorkomen).
- Antikreuk / Repass. facile** Trommel beweegt na afloop van het programma met regelmatige tussenpozen om kreuken te voorkomen. Automatische functie in stappen van 30 min. instelbaar tot 120 min. standaard instelling voor ieder programma 60 min.
- Klaar in / Fin dans** Bij de keuze van een programma wordt de geschatte droogtijd voor de maximale belading getoond. Tijdens het drogen herkennen de vochtigheidsensoren de werkelijke belading en corrigeren de programmatijd. Dit is herkenbaar door tijdsprongen van de **Klaar in / Fin** dans tijd in het display. De **Klaar in / Fin** dans tijd kan in uren, tot max. 24 uur worden vertraagd. Toets **Klaar in / Fin** dans zo vaak bedienen, tot het gewenste aantal uur wordt getoond (h = uur).
 - Centrifuge snelheid; Wijzig droogtegr.;** **Lage temperatuur**
 - i** **Afhankelijk van het gekozen programma kunnen afzonderlijke opties niet beschikbaar zijn.**
 - Centrifuge snelheid:** centrifugeerental, waarmee de wasautomaat centrifugeert → uitsluitend voor meer nauwkeurige indicatie van de geschatte droogtijd (**Klaar in / Fin** dans - tijd).
 - Wijzig droogtegr.:** Het droogresultaat (bijv. kastdroog) kan in drie stappen (+1 - max. +3) worden verhoogd, uitzondering: Tijdprogramma → voorinstelling = 0. Instelling blijft na fijninstelling van een programma voor de andere programma's behouden.
 - Lage temperatuur:** Verlaagde temperatuur voor gevoelig textiel □, bijv. polyacryl, polyamide of elastaan, bij langere droogtijd.
- Memory 1/2** Voor het opslaan van vaak gebruikte individuele programma-instellingen. Het gewenste programma met programmakiezer kiezen. Toets **Memory 1/2** 3 sec. ingedrukt houden tot het gewenste programma is opgeslagen. Om het opgeslagen programma te kiezen, toets **Memory 1/2** kort indrukken. Het opgeroepen programma van **Memory 1/2** wordt op het display weergegeven.
- Instelmenu: 3 sec. / Réglage de base: 3 sec.** **Signaal, Toetssignaal, Auto uitschakeling en Taal.** Toetsen **Instelmenu: 3 sec. / Réglage de base: 3 sec.** gedurende 3 sec. tegelijkertijd indrukken om in het menu te komen. **Signaal, Toetssignaal:** Signaalvolume instelbaar: uit - zacht - gemiddeld - luid - zeer luid. **Auto uitschakeling:** Activeren/Deactiveren door drukken op de toetsen **Instelmenu: 3 sec. / Réglage de base: 3 sec.** Het apparaat schakelt na 15/30/60 min uit. De instelling is actief na **Antikreuk / Repass. facile** of einde programma. **Taal:** Keuze van de gewenste taal.

Opmerkingen over het wassen ...

- Aanduiding van textiel**
- Houd de instructies van de fabrikant aan!**
 - Geschikt voor droogautomaat
 - ☒ Drogen met normale temperatuur.
 - ☒ Drogen met lage temperatuur.
 - ☒ Niet machinaal drogen.
- Het volgende textiel niet in de droogautomaat drogen:
 - Luchticht textiel (bijv. met rubber coating).
 - Gevoelig weefsel (zijde, synthetische gordijnen) → kreukelvorming!
 - Met olie vervuilde was.
- Tips voor het drogen**
 - Voor een gelijkmatig droogresultaat, was sorteren op soort weefsel en droogprogramma.
 - Zeer klein textiel (bijv. babysokjes) altijd samen met groot textiel (bijv. handdoeken) drogen.
 - Ritsluitingen, haken en ogen sluiten, overtrekken dichtknopen. Stoffen riemen, schortbanden enz. samenbinden, evt. een waszak gebruiken.
 - Kreukherstellende was niet te veel drogen → gevaar voor kreukels! Was in de lucht laten nadrogen.
 - Was na het drogen niet direct strijken, enkele tijd laten liggen → het restvocht wordt dan gelijkmatig verdeeld.
 - Gebreid textiel (bijv. T-shirts, tricot) krimpt vaak bij de eerste keer drogen. → Gebruik niet het programma **kastdroog +**.
 - Gesteven was is slechts beperkt geschikt voor de droogautomaat → Stijfslaat een aanslag achter, die invloed heeft op het drogen.
 - Wasverzachter bij het wassen van de te drogen was doseren volgens de instructies van de fabrikant.
 - Bij weinig belading het tijdprogramma gebruiken.
- Milieubescherming / Besparingstips**
 - Voor het drogen de was in de wasmachine centrifugeren → hogere centrifugeerentalen verkorten de droogtijd en verminderen het energieverbruik, ook kreukherstellende was centrifugeren.
 - Maximaal aanbevolen vulgewicht gebruiken, maar niet overschrijden → **programma-overzicht blz. 7.**
 - Tijdens het drogen de ruimte goed beluchten.
 - Pluizenfilter na iedere droogbeurt reinigen → **pluizenfilter reinigen blz. 4.**
 - Toevoer van de koellucht vrijhouden → luchtinlaat niet afsluiten of dichtplakken.

Programma-overzicht → Tabel verbruikswaarden pagina 9 en instructies op pagina 6 aanhouden!

→ Sorteer het wasgoed naar soort textiel en weefsel. Het wasgoed moet in de droogautomaat kunnen. → Droogdoelen individueel instelbaar → **kastdroog +**, **kastdroog** en **strijkdroog** en **strijkdroog** (afhankelijk van programma). **Meerlaags textiel** heeft een langere droogtijd nodig dan enkellaags kledingstukken. **Aanbeveling: gescheiden drogen!**

Programma's	Max.	Soort textiel	Opties en instructies
Katoen	8 kg	Stevig textiel, kookwasbestendig textiel van katoen of linnen.	
Kreukherstellend	3,5 kg	Synthetisch textiel of gemengde weefsels	
Mix	3,5 kg	Gemengde belading van katoenen en synthetisch textiel	
Fijn	2 kg	Bijzonder kwetsbaar textiel van synthetisch materiaal, katoen of gemengd weefsel	
Wol finish	0,5 kg	Wasmachinebestendige wol	
Koud 30 min.			Alle textielsoorten; tijdprogramma
Warm 30 min.			
Warm 60 min.			
Overhemden	1,5 kg	Hemden en blouses van katoen en gemengd weefsel	
Dons	1,5 kg	Textiel met donsulling	
Sport	2 kg	Functionele kleding van microvezels	
Extra Snel 40'	2 kg	Synthetische stof, katoen of gemengd weefsel	
Deken synthetisch	2 kg	Groot gewatteerd textiel met synthetisch aandeel	
Handdoeken	3,5 kg	Badstof bijv. handdoeken en badmantels	

Textiel wordt pluiziger, maar niet gedroogd. Wasgoed na het einde van het programma uithemen en laten drogen.

Voor oprispen of luchten.

Geschikt voor voorgedroogde of licht vochtig wasgoed en voor het nadrogen van meerlaags, dikker wasgoed.
 Droog wol, sportshoenen en knuffellicten uitsluitend met de workort → **oprijnende accessoire, installatie- en verzorgingshandleiding, blz. 4.**
 In het tijdprogramma wordt de restvochtigheid van het wasgoed met automatisch herkend. Is niet wasgoed na het drogen nog vochtig, herhaal dan het programma.

Kreuken wordt verminderd. Niet volledig gedroogd. Niet doorgestikte textiel afzonderlijk drogen.

Gemakkelijk te drogen textielsoorten.

Geen donsulling.

Waar u absoluut op moet letten ...

Uw droogautomaat is bijzonder energiebesparend en kenmerkt zich technisch door een koelcircuit, dat, net zoals bij een koelkast, energie efficiënt gebruikt. De warmtewisselaar van de droogautomaat wordt bij het drogen automatisch gereinigd. Pluizenfilter en filter in het condenswaterreservoir moeten regelmatig worden gereinigd.

De droger nooit gebruiken zonder de pluizenfilters en zonder filter in het condenswaterreservoir!

Pluizenfilter

Bij het drogen worden pluizen en haren uit de was in het pluizenfilter opgevangen. Een verstopt pluizenfilter kan de warmte-uitwisseling verminderen. Daarom moet het pluizenfilter absoluut na iedere droogbeurt worden gereinigd. Regelmatig onder stromend water afspoelen → blz. 4.

Let er bij het schoonmaken van de pluizenzeef op, dat er geen vreemde voorwerpen (dons, vulstoffen) in de opening van het luchtkanaal terechtkomen. Eventueel eerst de trommel met een stofzugiger schoonmaken. Mochten er dan toch nog vreemde voorwerpen in het luchtkanaal terechtkomen → waarschuw dan de Servicedienst.

Filter in het condenswaterreservoir

Het filter in het condenswaterreservoir reinigt het condenswater. Dit condenswater is nodig voor de automatische reiniging. Het filter moet regelmatig onder stromend water worden gereinigd. Maak het condenswaterreservoir leeg voor het reinigen van het filter → *Installatie- en verzorgingshandleiding*, blz. 3.

Textiel

Geen textiel drogen, wanneer deze in aanraking is geweest met oplosmiddel, olie, was, vet of verf: bijv. haarversteviger, nagellakremover, vlekkenverwijderaar, wasbenzine enz. Maak alle zakken leeg.

Droog geen luchtdicht textiel.

Sterk pluizende was vermijden.

Wol alleen met het wolprogramma oprissen resp. drogen.

Verbruikswaardetabel

Programma	Centrifugeerental waarmee het wasgoed is gecentrifugeerd.	Tijdsduur**	Energieverbruik**		
Katoen		8 kg	4 kg	8 kg	4 kg
☐ kastdroog*	1400 omw./min	117 min	78 min	1,55 kWh	0,87 kWh
	1000 omw./min	138 min	92 min	1,93 kWh	1,08 kWh
	800 omw./min	159 min	106 min	2,24 kWh	1,25 kWh
☒ strijdroog*	1400 omw./min	84 min	56 min	1,09 kWh	0,61 kWh
	1000 omw./min	105 min	70 min	1,44 kWh	0,81 kWh
	800 omw./min	126 min	84 min	1,78 kWh	1,00 kWh
Kreukherstellend				3,5 kg	3,5 kg
	☐ kastdroog*	800 omw./min	46 min		0,52 kWh
		600 omw./min	60 min		0,66 kWh

* Programma-instelling voor testen conform geldige EN61121.

** De waarden kunnen afhankelijk van de textielsoort, de samenstelling van het te drogen wasgoed, restvochtigheid van het textiel, de ingestelde drooggraad, de beladingshoeveelheid alsmede de omgevingscondities en bij de activering van extra functies afwijken van de aangegeven waarden.

Het meest efficiënte programma voor textiel van katoen

Het volgende "standaard katoenprogramma" (aangeduid met ☐) is geschikt voor het drogen van katoen met een normale vochtigheid en uit het oogpunt van gecombineerd energieverbruik het meest efficiënt voor het drogen van nat katoen.

Standaard programma's voor katoen volgens de actuele EU-verordening 932/2012

Programma + Droogtegraad	Belading	Energieverbruik	Programmduur
☐ Katoen + kastdroog	8 kg/4kg	1,93 kWh/1,08 kWh	138 min/92 min

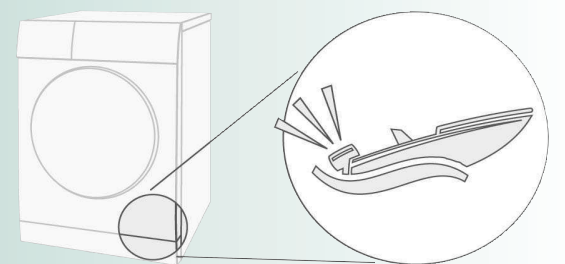
Programma-instelling voor testen en energie-labeling conform richtlijn 2010/30/EU.

Opgenomen vermogen in uitgeschakelde toestand: 0,10 W

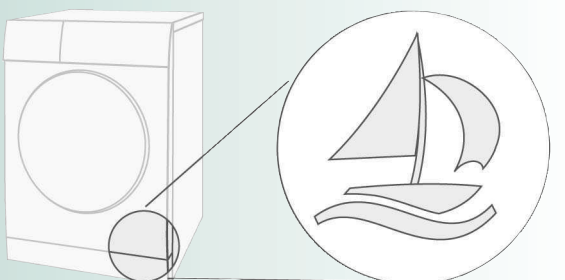
Opgenomen vermogen in Standby-toestand (niet-uitgeschakelde toestand): 0,10 W

Normale geluiden

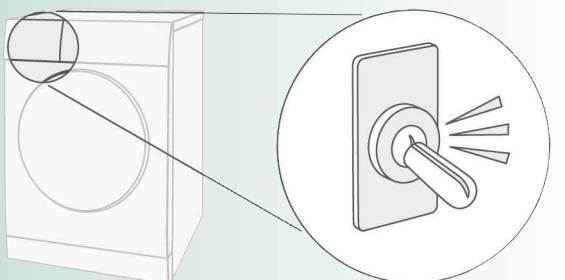
Tijdens het drogen genereren de compressor en de pomp normale geluiden.



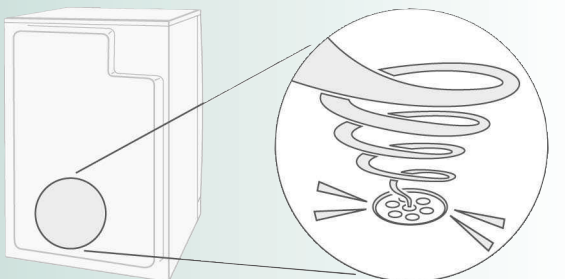
De compressor in de droogautomaat veroorzaakt van tijd tot tijd een bromgeluid. Het volume en de toonhoogte kan daarbij wijzigen, afhankelijk van het gekozen programma en droogfase.



De compressor van de droogautomaat wordt af en toe belucht, daarbij ontstaat een zoemend geluid.



De automatische reiniging van de droogautomaat veroorzaakt klikken.



Het condenswater wordt met een pomp in het condenswaterreservoir gepompt, daarbij ontstaat pompgeluid.

Wat te doen als ...

! Wanneer een storing niet zelf kan worden opgelost (bijv. door uit-/inschakelen), neem dan contact op met onze servicedienst. Wij vinden altijd een passende oplossing, ook om onnodig bezoek van een monteur te vermijden. Vertrouw op de competentie van de fabrikant en waarborg zo dat de reparatie door getrainde servicemonteurs wordt uitgevoerd, die beschikken over originele reservevellen. De contactgegevens voor de **Servicedienst** bij u in de buurt vindt u in het meegeleverde overzicht:
– B 070 222 141
– NL 088 424 4010
Geef aan de servicedienst het typenummer (E-nr.) en het fabricagenummer (FD) van het apparaat door (zie binnenkant van de deur). Droogautomaat via de programmakiezer uitschakelen en netstekker uit het stopcontact trekken.

● **Condenswaterreservoir legen a.u.b.** wordt getoond. Condenswaterreservoir legen → blz. 4. Willekeurige toets kiezen. Opnieuw op de toets **Start/Pauze // Départ/Pauze** drukken.

● **Condenswaterreservoir legen a.u.b.** wordt weergegeven en het drogen wordt afgebroken. Wanneer de afvoerslang voor het condenswater is aangesloten, dan deze controleren en eventueel reinigen. Verstopping in condenswaterreservoir? → afzonderlijke handleiding voor condenswaterafvoer.

● Filter in het condenswaterreservoir verontreinigd? → Filter in het condenswaterreservoir reinigen → *Installatie- en verzorgingshandleiding*, blz. 3.

● Restwater in het condenswaterreservoir, hoewel de droogautomaat op de condenswaterafvoer is aangesloten. Geen fout. Wanneer de condenswaterafvoer is geïnstalleerd, dan blijft vanwege de zelfreinigingsfunctie van de droogautomaat restwater achter in het condenswaterreservoir.

● **Pluizenfilter reinigen a.u.b.** wordt getoond. Pluizenfilter reinigen → blz. 4. Opnieuw op de toets **Start/Pauze // Départ/Pauze** drukken.

● Droogautomaat start niet. Toets **Start/Pauze // Départ/Pauze** gekozen? Deur gesloten? Omgevingstemperatuur hoger dan 5 °C? De optimale omgevingstemperatuur bij het drogen ligt tussen de 5 °C en 35 °C.

● Water ontsnapt. Droogautomaat horizontaal opstellen. Condenswaterreservoir volledig inschuiven totdat deze vastklikt.

Wat te doen als ...

● Wasgoed wordt niet goed droog of is nog te vochtig. Warm wasgoed voelt na het einde van het programma vochtiger aan dan het daadwerkelijk is. Spreid het wasgoed uit en laat de warmte ontspannen.

Stel het droogdoel verder in, daardoor wordt de droogtijd langer, maar verhoogt de temperatuur niet. Uw wasgoed wordt droger.

Kies een programma met een lagere droogtijd of verhoog het droogdoel. De temperatuur wordt daarbij niet hoger.

Kies een tijdprogramma voor het nadrogen van nog vochtig wasgoed.

Heeft u de maximale beladingshoeveelheid van het programma overschreden, dan kan de was niet goed gedroogd worden.

Reinig de vochtigheidssensor in de trommel. Een dunnen kalklaag kan de sensoren beïnvloeden en uw wasgoed wordt niet goed droog.

Het droogproces werd afgebroken door een stroomstoring, een vol condenswaterreservoir of door het overschrijden van de maximale droogtijd.

● Droogtijd te lang. Pluizenfilter onder stromend water reinigen → blz. 4. Onvoldoende luchttoevoer → voor luchtcirculatie zorgen.

Evt. luchtinlaat geblokkeerd? Vrijhouden → *Installatie- en verzorgingshandleiding*, blz. 1.

● Omgevingstemperatuur hoger dan 35 °C → ventileren. De optimale omgevingstemperatuur bij het drogen ligt tussen de 5 °C en 35 °C. Buiten dit bereik kan de droogtijd langer zijn.

● Vochtigheid in de ruimte neemt sterk toe. Ruimte voldoende ventileren.

● Op het display verschijnt **Condensator wordt gereinigd**. Geen fout! Automatische reiniging van de warmtewisselaar. Condenswaterreservoir tijdens het reinigingsproces niet leeg maken.

● Stroomstoring. Wasgoed direct uit de droogautomaat halen en uitspreiden. Warmte kan ontsnappen. Voorzichtig: deur, trommel en wasgoed kunnen heet zijn.

● Af en toe extra geluiden of trillingen. Normale geluiden → blz. 10.

Veiligheidsinstructies

! **Noodgeval Droogautomaat ALLEEN...**
Gevoeren
– Direct de stekker uit het stopcontact trekken of zekering onderbreken.
– in binnenruimten binnen het huishouden gebruiken.
– voor het drogen van textiel gebruiken.
– voor andere doeleinden dan hiervoor genoemd gebruiken.
– voor wat betreft techniek of eigenschappen veranderen.

Gevoeren
– Kinderen en niet geïnstrueerde personen mogen de droogautomaat niet gebruiken.
– Kinderen niet zonder toezicht bij de droogautomaat laten!
– Huisdieren op afstand van de droogautomaat houden!
– Alle objecten uit de zakken van het wasgoed halen. Let vooral op aanstekers → **explosiegevaar!**

– Niet op de deur leunen of zitten → **gevaar voor kantelen!**
– De deur voorzichtig openen. Hete damp kan ontsnappen. Textiel en trommel kunnen heet zijn → **verbrandingsgevaar!**

Installatie
– Losse leidingen of slangen bevestigen, anders bestaat **gevaar voor struikelen!**
– Onder 0 °C is vorstschade mogelijk.

Elektrische aansluiting
– Droogautomaat conform de voorschriften aansluiten op een wisselspanningsstopcontact met randaarde, omdat anders de veiligheid niet is gewaarborgd.
– Aderdiameter moet voldoende zijn.

– Alleen aardlekschakelaars met dit symbool gebruiken:
– Netstekker en stopcontact moeten bij elkaar passen.
– Geen stekkerdozen/-koppelingen en/of verlengsnoeren gebruiken.
– Netstekker niet met vochtige handen vaspakken → **elektrocultiegevaar!**
– Netstekker nooit aan de kabel uit het stopcontact trekken.
– Netkabel niet beschadigen → **elektrocultiegevaar!**

Gebruik
– Belaad de droogautomaat alleen zoals in de programmabeschrijvingen (*Programma's/textiel blz. 1* en *Programma-overzicht blz. 7*) is aanbevolen. Voordat u de droogautomaat inschakelt, moet u de inhoud controleren!

– Droogautomaat niet gebruiken, wanneer de was met oplosmiddel, olie, was, vet of verf in aanraking gekomen (bijv. haarversteviger, nagellakremover, vlekkenverwijderaar, wasbenzine, enz.) → **brand-/explosiegevaar!**

– De droogautomaat mag niet worden gebruikt, wanneer industriële chemicaliën zijn gebruikt voor de reiniging.
– Gevaar door stof (bijv. koolstof, meel): Droogautomaat niet gebruiken → **explosiegevaar!**

– De droger nooit voor het einde van de droogcyclus uitschakelen, behalve wanneer al het wasgoed direct wordt uitgenomen en uitgespreid, zodat de wamte kan worden afgegeven.

– Droogautomaat niet gebruiken, wanneer het wasgoed schuimstof/-rubber bevat → elastisch materiaal kan beschadigd raken en de droogautomaat kan door mogelijke vervorming van het schuimmateriaal beschadigd worden.

– Lichte dingen, zoals bijv. lange haren, kunnen door de luchtinlaat van de droogautomaat worden ingezogen → **gevaar voor lichamelijk letsel!**

– Het laatste deel van de droogcyclus wordt zonder warmte uitgevoerd (afkoelcyclus), om te waarborgen dat het wasgoed op een temperatuur achterblijft, welke geen schade aan het wasgoed kan veroorzaken.
– Droogautomaat na afloop programma uitschakelen!
– Gedestilleerd water/condenswater is geen drinkwater en kan worden vervuld met pluizen!

Defect
– De droogautomaat bij een defect of het vermoeden van een defect niet gebruiken, reparatie alleen door de servicedienst.
– Droogautomaat met defecte netkabel niet gebruiken. Defecte netkabel alleen door servicedienst laten vervangen om gevaren te voorkomen.

– Gebruik uit veiligheidsoverwegingen alleen originele reserve-onderdelen en -toebehoren.

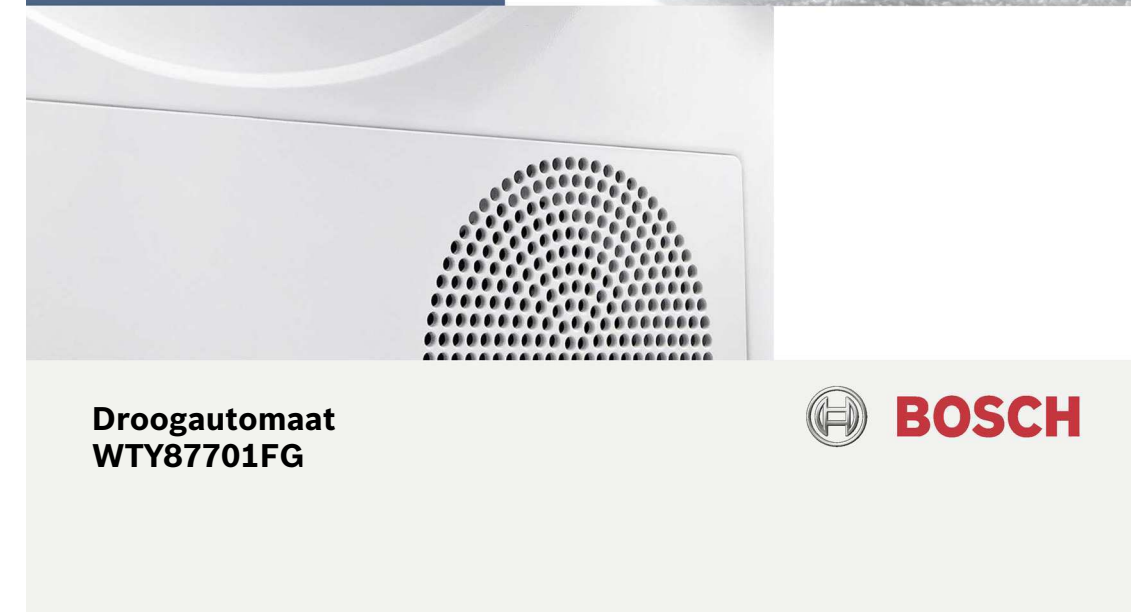
Reserve-onderdelen Afvoeren
– Droogautomaat: netstekker ontkoppelen, **daarna** netkabel bij apparaat afknippen. Bij openbare verzamelplaats inleveren.
– Verpakking: Kinderen niet met de verpakking laten spelen → **gevaar voor verstikking!**

– De warmtewisselaar van de droogautomaat bevat in een hermetisch gesloten systeem, gefluoriseerd broeikasgas (R407C) → volgens de voorschriften afvoeren. Vulgewicht: 0,290 kg. Totaal GWP: 0,514 tCO₂.

– Alle materialen zijn milieuvriendelijk en recyclebaar. Milieuvriendelijk afvoeren.



Register your new Bosch now:
www.bosch-home.com/welcome



Droogautomaat
WTY87701FG



nl Gebruikershandleiding

Uw droogautomaat

Gefeliciteerd - u heeft gekozen voor een modern, kwalitatief hoogwaardig huishoudelijk apparaat van Bosch. De condensdroogautomaat met warmtepomp en automatische reiniging van de warmtewisselaar kenmerkt zich door een spaarzaam energieverbruik. Iedere droogautomaat, die onze fabriek verlaat, wordt zorgvuldig gecontroleerd op werking en optimale toestand. Bij vragen staat onze servicedienst graag tot uw beschikking.

Milieuvriendelijk afvoeren

Dit apparaat is gekenmerkt in overeenstemming met de Europese richtlijn 2012/19/EU betreffende afgedankte elektrische en elektronische apparatuur (waste electrical and electronic equipment - WEEE). De richtlijn geeft het kader aan voor de in de EU geldige terugname en verwerking van oude apparaten.

Meer informatie over onze producten, toebehoren, reserve-onderdelen en service onder: www.bosch-home.com



Veiligheidsinstructies op blz. 13 aanhouden!



Droogautomaat pas na het lezen van deze gebruiksaanwijzing en de **installatie- en verzorgingshandleiding** in gebruik nemen! Voor de installatie van de condenswaterafvoer de afzonderlijke **Handleiding voor condenswaterafvoer** aanhouden!

Inhoud

	Blz.
■ Voorbereiden	2
■ Bedieningspaneel	2
■ Drogen	3/4
■ Display en toetsen	5
■ Opmerkingen over het wassen	6
■ Programma-overzicht	7
■ Waar u absoluut op moet letten	8
■ Verbruikswaarden	9
■ Normale geluiden	10
■ Wat te doen wanneer ... / Servicedienst	11/12
■ Veiligheidsinstructie	13

Correct gebruik

- alleen in het huishouden,
- alleen voor het drogen van textiel, dat met water is gewassen.



Houd kinderen onder 3 jaar op afstand van de droogautomaat.
Laat kinderen nooit zonder toezicht schoonmaak- en onderhoudswerkzaamheden aan de droogautomaat uitvoeren.
Kinderen niet zonder toezicht bij de droogautomaat laten!
Huisdieren op afstand van de droogautomaat houden!
 De droogautomaat kan door kinderen vanaf 8 jaar, door personen met beperkte fysieke-, sensorische- of geestelijke vaardigheden en door personen met beperkte ervaring of kennis bediend worden, wanneer ze onder toezicht staan of door een verantwoordelijke persoon worden geïnstrueerd.
 Dit apparaat is bestemd voor gebruik tot op hoogten van maximaal 4.000 meter boven zeeniveau.

Programma's / Textiel

Gedetailleerd programma- en textieloverzicht → **programma-overzicht** blz. 7.

Wasvoorschriften op het textiellabel aanhouden. Droogdoel, tijdstelling en opties individueel instelbaar afhankelijk van het gekozen programma en de programmavoortgang.

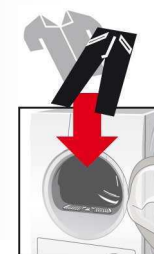
Katoen Coton	Stevig textiel
Kreukherstellend Synthétiques	Synthetisch textiel of gemengde weefsels
Mix	Gemengde belading van katoenen en synthetisch textiel
Fijn Délicat	Bijzonder kwetsbaar textiel van synthetisch materiaal, katoen of gemengd weefsel
Wol finish Finition laine	Wasmachinebestendige wol
Koud 30 min. Froid 30 min.	} Alle textielsoorten; tijdprogramma
Warm 30 min. Chaud 30 min.	
Warm 60 min. Chaud 60 min.	
Overhemden Chemises	Hemden en blouses van katoen en gemengd weefsel
Dons Duvet	Textiel met donsulling
Sport	Functionele kleding van microvezels
Extra Snel 40' Express 40 min.	Synthetische stof, katoen of gemengd weefsel
Deken synthetisch Couverture	Groot gewatteerd textiel met synthetisch aandeel
Handdoeken Essuies	Badstof bijv. handdoeken en badmantels

Voorbereiden

Installatie → Installatie



Een beschadigen!
Neem contact op met de klantenservice.



In-/uitschakelen van het apparaat door op de ① toets te drukken van de programmakiezer.
 Programma kiezen door aan de buitenste ring van de programmakiezer te draaien (beide richtingen mogelijk). Het gekozen programma wordt weer

Programmakieler / Uit

Overhemden Chemises
Dons Duvet
Sport Sport
Extra Snel 40' Express 40 min.
Deken synthetisch Couverture
Handdoeken Essuies
Warm 60 min. Chaud 60 min.

Katoen Coton
Kreukherstellend Synthétiques
Mix Mix
Fijn Délicat
Wol finish Finition laine
Koud 30 min. Froid 30 min.
Warm 30 min. Chaud 30 min.

Display

Antikr Repass.
Memory 1
Memory 2

Memory 1 } Opslaan en oproepen van individuele instellingen
Memory 2 }

Kinderbeveiliging Activeer/deactiveer → 3 s lang de beide selectietoetsen >> tegelijk ingedrukt houden.

Instelmenu: 3 sec.
3 sec.
Signaal, Toets signaal uitschakeling en Ta...

De droogautomaat nooit in bedrijf nemen. Contact op met uw servicedienst!

Droogautomaat controleren

Alleen met droge handen!
Alleen aan de stekker vastpakken!

Netstekker insteken

Was sorteren

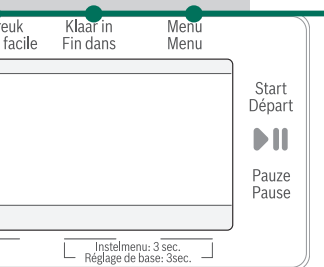
Alle objecten uit de zakken halen. Let op aanstekers! De trommel moet voor het vullen leeg zijn!

Zie programma-overzicht op blz. 7. Zie ook de afzonderlijke handleiding "Wolkorf" (afhankelijk van model).

De trommel in het midden draaien. Kieser te draaien om de programma's te geven.

Deur openen/was vullen / programmakiezer indrukken / programma instellen

Display / Toets



Deur sluiten

Toets Start/Pauze // Départ/Pause kiezen

Réglage de base:

Auto

voor informatie →

Wijzigen van de functies in het display m.b.v. de toetsen

(Droogtegraad)	☐ kastdroog +, ☐☐ kastdroog, ☐☐☐ strijkdroog
Antikreuk / Repass. facile	Kreukbeschermingsfunctie tot 120 min. instelbaar
Klaar in / Fin dans	Tijdstelling
Menu	☑ Centrifuge snelheid, ☑ Wijzig droogtegr., ☑ Lage temperatuur

Drogen



Condenswaterreservoir leegmaken

Het condenswater van de droger wordt af-fabriek naar het condenswaterreservoir afgevoerd. U kunt het condenswater optioneel via een afvoerslang (afhankelijk van het model meegeleverd) in de afvoer afvoeren. Wanneer u het condenswater in de afvoer afvoert, dan hoeft u het condenswaterreservoir niet tijdens het drogen en na het drogen te legen.

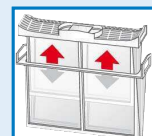
1. Reservoir uittrekken en horizontaal houden.
 2. Condenswater afgieten. Reservoir er inschuiven totdat deze vastklikt.
- Let ook op de → *Installatie- en verzorgingshandleiding*, blz. 3.



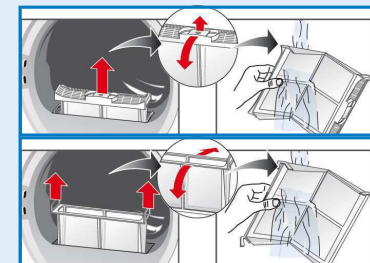
Pluizenfilter reinigen

Schone pluizenfilters verminderen het stroomverbruik.

Het pluizenfilter bestaat uit twee delen. Reinigen van het inwendige en uitwendige pluizenfilter **na iedere** droging:



1. Deur openen. Pluizen bij deur/deurzone verwijderen.
2. Het inwendige en uitwendige pluizenfilter uittrekken en openklappen.
3. Pluizen verwijderen en beide pluizenfilters onder stromend water afspoelen en goed afdrogen.
4. Dichtklappen, pluizenfilter in elkaar steken en weer plaatsen.



Was uitnemen en droogautomaat uitschakelen

Programma-einde ...

Programma onderbreken

1. Deur openen of toets Start/Pauze // Départ/Pause kiezen, het drogen wordt onderbroken.
2. Was bijvullen of uitnemen en deur sluiten.
3. Indien nodig het programma en de extra functies opnieuw kiezen. Toets Start/Pauze // Départ/Pause kiezen. De **Klaar in / Fin dans** tijd wordt na enkele minuten geactualiseerd.

Drogen

Display en toetsen

● Display

- Pluizenfilter reinigen a.u.b.** Pluizenfilter reinigen → blz. 4.
- Condenswaterreservoir legen a.u.b.** Condenswaterreservoir legen → blz. 4 en/of filter in condenswaterreservoir reinigen → *Installatie- en verzorgingshandleiding*, blz. 3.
- Condensator wordt gereinigd** Automatische reiniging van de warmtewisselaar. Condenswaterreservoir tijdens deze indicatie niet leegmaken.

● Toetsen

- (Droogtegraad)** Kiezen van het droogdoel (bijv. kastdroog) resp. de droogtijd (20 min. tot 3 uur 30 min., afhankelijk van model en programma).
- kastdroog +:** Voor wasgoed met dikke, meerlaagse delen.
- kastdroog:** Voor eenlaags wasgoed.
- strijkdroog:** Toestand van het wasgoed geschikt om te strijken (wasgoed strijken, om kreukels te voorkomen).
- Antikreuk / Repass. facile** Trommel beweegt na afloop van het programma met regelmatige tussenpozen om kreukels te voorkomen. Automatische functie in stappen van 30 min. instelbaar tot 120 min. standaard instelling voor ieder programma 60 min.
- Klaar in / Fin dans** Bij de keuze van een programma wordt de geschatte droogtijd voor de maximale belading getoond. Tijdens het drogen herkennen de vochtigheidssensoren de werkelijke belading en corrigeren de programmatijd. Dit is herkenbaar door tijdsprongen van de **Klaar in / Fin dans** tijd in het display. De **Klaar in / Fin dans** tijd kan in uren, tot max. 24 uur worden vertraagd. Toets **Klaar in / Fin dans** zo vaak bedienen, tot het gewenste aantal uur wordt getoond (h = uur).
- Menu** **Centrifuge snelheid;** **Wijzig droogtegr.;** **Lage temperatuur**
- Afhankelijk van het gekozen programma kunnen afzonderlijke opties niet beschikbaar zijn.*
- Centrifuge snelheid:** centrifuge toerental, waarmee de wasautomaat centrifugeert → uitsluitend voor meer nauwkeurige indicatie van de geschatte droogtijd (**Klaar in / Fin dans** - tijd).
- Wijzig droogtegr.:** Het droogresultaat (bijv. kastdroog) kan in drie stappen (+1 - max. +3) worden verhoogd, uitzondering: Tijdprogramma → voorinstelling = 0. Instelling blijft na fijninstelling van een programma voor de andere programma's behouden.
- Lage temperatuur:** Verlaagde temperatuur voor gevoelig textiel , bijv. polyacryl, polyamide of elastaan, bij langere droogtijd.
- Memory 1/2** Voor het opslaan van vaak gebruikte individuele programma-instellingen. Het gewenste programma met programmakiezer kiezen. Toets **Memory 1/2** 3 sec. ingedrukt houden tot het gewenste programma is opgeslagen. Om het opgeslagen programma te kiezen, toets **Memory 1/2** kort indrukken. Het opgeroepen programma van **Memory 1/2** wordt op het display weergegeven.
- Instelmenu: 3 sec. / Réglage de base: 3 sec.** **Signaal, Toetssignaal, Auto uitschakeling en Taal.** Toetsen **Instelmenu: 3 sec. / Réglage de base: 3 sec.** gedurende 3 sec. tegelijkertijd indrukken om in het menu te komen.
- Signaal, Toetssignaal:** Signaalvolume instelbaar: uit - zacht - gemiddeld - luid - zeer luid.
- Auto uitschakeling:** Activeren/Deactiveren door drukken op de toetsen **Instelmenu: 3 sec. / Réglage de base: 3 sec.** Het apparaat schakelt na 15/30/60 min uit. De instelling is actief na **Antikreuk / Repass. facile** of einde programma.
- Taal:** Keuze van de gewenste taal.

Opmerkingen over het wassen ...



Aanduiding van textiel

Houd de instructies van de fabrikant aan!

- Geschikt voor droogautomaat
- Drogen met normale temperatuur.
- Drogen met lage temperatuur.
- Niet machinaal drogen.

Het volgende textiel niet in de droogautomaat drogen:

- Luchtdicht textiel (bijv. met rubber coating).
- Gevoelig weefsel (zijde, synthetische gordijnen) → kreukelvorming!
- Met olie vervuilde was.



Tips voor het drogen

- Voor een gelijkmatig droogresultaat, was sorteren op soort weefsel en droogprogramma.
- Zeer klein textiel (bijv. babysokjes) altijd samen met groot textiel (bijv. handdoeken) drogen.
- Ritsluitingen, haken en ogen sluiten, overtrekken dichtknopen. Stoffen riemen, schortbanden enz. samenbinden, evt. een waszak gebruiken.
- Kreukherstellende was niet te veel drogen → gevaar voor kreukels! Was in de lucht laten nadrogen.
- Was na het drogen niet direct strijken, enkele tijd laten liggen → het restvocht wordt dan gelijkmatig verdeeld.
- Gebreid textiel (bijv. T-shirts, tricot) krimpt vaak bij de eerste keer drogen. → Gebruik niet het programma **kastdroog +**.
- Gesteven was is slechts beperkt geschikt voor de droogautomaat → Stijfslaat laat een aanslag achter, die invloed heeft op het drogen.
- Wasverzachter bij het wassen van de te drogen was doseren volgens de instructies van de fabrikant.
- Bij weinig belading het tijdprogramma gebruiken.

Milieubescherming / Besparingstips

- Voor het drogen de was in de wasmachine centrifugeren → hogere centrifuge toerentallen verkorten de droogtijd en verminderen het energieverbruik, ook kreukherstellende was centrifugeren.
- Maximaal aanbevolen vulgewicht gebruiken, maar niet overschrijden → *programma-overzicht blz. 7*.
- Tijdens het drogen de ruimte goed beluchten.
- Pluizenfilter na iedere droogbeurt reinigen → *pluizenfilter reinigen blz. 4*.
- Toevoer van de koellucht vrijhouden → luchtinlaat niet afsluiten of dichtplakken.

Programma-overzicht → Tabel verbruikswaarden pagina 9 en instructies op pagina 6 aanhouden!

→ Sorteer het wasgoed naar soort textiel en weefsel. Het wasgoed moet in de droogautomaat kunnen.

→ Droogdoelen individueel instelbaar → kastdroog + strijdroog en strijdroog (afhankelijk van model en programma). Fijninstelling van de mate van droging mogelijk (afhankelijk van programma). Meerlaags textiel heeft een langere droogduur nodig dan enkellaags kledingstukken. Aanbeveling: gescheiden drogen!

Programma's	Max.	Soort textiel	Opties en instructies
Katoen	8 kg	Stevig textiel, kookwasbestendig textiel van katoen of linnen.	
Kreukherstellend	3,5 kg	Synthetisch textiel of gemengde weefsels	
Mix	3,5 kg	Gemengde belading van katoenen en synthetisch textiel	
Fijn	2 kg	Bijzonder kwetsbaar textiel van synthetisch materiaal, katoen of gemengd weefsel	
Wol finish	0,5 kg	Wasmachinebestendige wol	Textiel wordt pluiziger, maar niet gedroogd. Wasgoed na het einde van het programma uitnemen en laten drogen.
Koud 30 min.			Voor oprispen of luchten.
Warm 30 min.		Alle textielsoorten; tijdprogramma	Geschikt voor voorgedroogde of licht vochtig wasgoed en voor het nadrogen van meerlaags, dikker wasgoed.
Warm 60 min.			Droog wol, sportschoenen en knuffelieren uitsluitend met de wolkorf → optioneel accessoire, Installatie- en verzorgingshandleiding, blz. 4. In het tijdprogramma wordt de restvochtigheid van het wasgoed niet automatisch herkend. Is het wasgoed na het drogen nog vochtig, herhaal dan het programma.
Overhemden	1,5 kg	Hemden en blouses van katoen en gemengd weefsel	Kreuken wordt verminderd. Niet volledig gedroogd.
Dons	1,5 kg	Textiel met donsulling	Niet doorgesikt textiel afzonderlijk drogen.
Sport	2 kg	Functionele kleding van microvezels	
Extra Snel 40'	2 kg	Synthetische stof, katoen of gemengd weefsel	Gemakkelijk te drogen textielsoorten.
Deken synthetisch	2 kg	Groot gewatteerd textiel met synthetisch aandeel	Geen donsulling.
Handdoeken	3,5 kg	Badstof bijv. handdoeken en badmantels	

9704 / 9001287758



Robert Bosch Hausgeräte GmbH
Carl-Wery-Str. 34
81739 München/Deutschland

WTY87701FG

Waar u absoluut op moet letten ...

Uw droogautomaat is bijzonder energiebesparend en kenmerkt zich technisch door een koelcircuit, dat, net zoals bij een koelkast, energie efficiënt gebruikt. De warmtewisselaar van de droogautomaat wordt bij het drogen automatisch gereinigd. Pluizenfilter en filter in het condenswaterreservoir moeten regelmatig worden gereinigd.



De droger nooit gebruiken zonder de pluizenfilters en zonder filter in het condenswaterreservoir!

Pluizenfilter

Bij het drogen worden pluizen en haren uit de was in het pluizenfilter opgevangen. Een verstopt pluizenfilter kan de warmte-uitwisseling verminderen.

Daarom moet het pluizenfilter absoluut na iedere droogbeurt worden gereinigd. Regelmatig onder stromend water afspoelen → blz. 4.

Let er bij het schoonmaken van de pluizenzeef op, dat er geen vreemde voorwerpen (dons, vulstoffen) in de opening van het luchtkanaal terechtkomen. Eventueel eerst de trommel met een stofzugiger schoonmaken. Mochten er dan toch nog vreemde voorwerpen in het luchtkanaal terechtkomen → waarschuw dan de Servicedienst.

Filter in het condenswaterreservoir

Het filter in het condenswaterreservoir reinigt het condenswater. Dit condenswater is nodig voor de automatische reiniging. Het filter moet regelmatig onder stromend water worden gereinigd. Maak het condenswaterreservoir leeg voor het reinigen van het filter → Installatie- en verzorgingshandleiding, blz. 3.

Textiel

Geen textiel drogen, wanneer deze in aanraking is geweest met oplosmiddel, olie, was, vet of verf: bijv. haarversteviger, nagellakremover, vlekkenverwijderaar, wasbenzine enz. Maak alle zakken leeg.

Droog geen luchtdicht textiel.

Sterk pluizende was vermijden.

Wol alleen met het wolprogramma oprissen resp. drogen.

Verbruikswaardetabel

Programma	Centrifugeerental waarmee het wasgoed is gecentrifugeerd.	Tijdsduur**		Energieverbruik**	
		8 kg	4 kg	8 kg	4 kg
Katoen					
☐ kastdroog*	1400 omw./min	117 min	78 min	1,55 kWh	0,87 kWh
	1000 omw./min	138 min	92 min	1,93 kWh	1,08 kWh
	800 omw./min	159 min	106 min	2,24 kWh	1,25 kWh
☐ strijkdroog*	1400 omw./min	84 min	56 min	1,09 kWh	0,61 kWh
	1000 omw./min	105 min	70 min	1,44 kWh	0,81 kWh
	800 omw./min	126 min	84 min	1,78 kWh	1,00 kWh
Kreukherstellend		3,5 kg		3,5 kg	
☐ kastdroog*	800 omw./min	46 min		0,52 kWh	
	600 omw./min	60 min		0,66 kWh	

* Programma-instelling voor testen conform geldige EN61121.

** De waarden kunnen afhankelijk van de textielsoort, de samenstelling van het te drogen wasgoed, restvochtigheid van het textiel, de ingestelde drooggraad, de beladingshoeveelheid alsmede de omgevingscondities en bij de activering van extra functies afwijken van de aangegeven waarden.

Het meest efficiënte programma voor textiel van katoen

Het volgende "standaard katoenprogramma" (aangeduid met ☐) is geschikt voor het drogen van katoen met een normale vochtigheid en uit het oogpunt van gecombineerd energieverbruik het meest efficiënt voor het drogen van nat katoen.

Standaard programma's voor katoen volgens de actuele EU-verordening 932/2012

Programma + Droogtegraad	Belading	Energieverbruik	Programmduur
☐ Katoen + kastdroog	8 kg/4kg	1,93 kWh/1,08 kWh	138 min/92 min

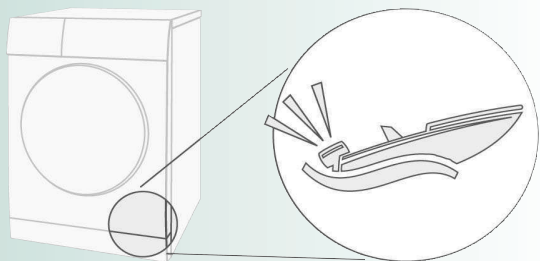
Programma-instelling voor testen en energie-labeling conform richtlijn 2010/30/EU.

Opgenomen vermogen in uitgeschakelde toestand: 0,10 W

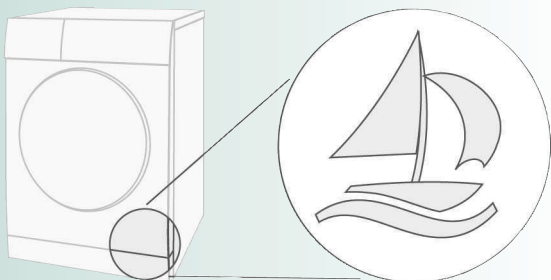
Opgenomen vermogen in Standby-toestand (niet-uitgeschakelde toestand): 0,10 W

Normale geluiden

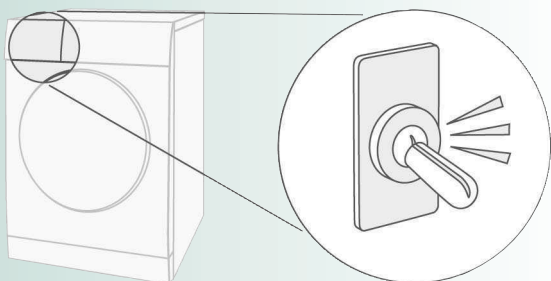
Tijdens het drogen genereren de compressor en de pomp normale geluiden.



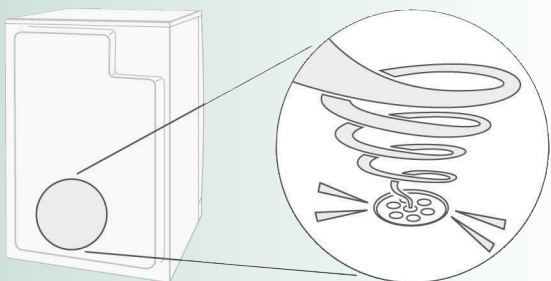
De compressor in de droogautomaat veroorzaakt van tijd tot tijd een bromgeluid. Het volume en de toonhoogte kan daarbij wijzigen, afhankelijk van het gekozen programma en droogfase.



De compressor van de droogautomaat wordt af en toe belucht, daarbij ontstaat een zoemend geluid.



De automatische reiniging van de droogautomaat veroorzaakt klikken.



Het condenswater wordt met een pomp in het condenswaterreservoir gepompt, daarbij ontstaat pompgeluid.

Wat te doen als ...



Wanneer een storing niet zelf kan worden opgelost (bijv. door uit-/inschakelen), neem dan contact op met onze servicedienst.

Wij vinden altijd een passende oplossing, ook om onnodig bezoek van een monteur te vermijden. Vertrouw op de competentie van de fabrikant en waarborg zo dat de reparatie door getrainde servicemonteurs wordt uitgevoerd, die beschikken over originele reservedelen.

De contactgegevens voor de **Servicedienst** bij u in de buurt vindt u in het meegeleverde overzicht:

- B 070 222 141
- NL 088 424 4010

Geef aan de servicedienst het typenummer (E-nr.) en het fabricagenummer (FD) van het apparaat door (zie binnenkant van de deur).

Droogautomaat via de programmakiezer uitschakelen en netstekker uit het stopcontact trekken.


- **Condenswaterreservoir legen a.u.b.** wordt getoond. Condenswaterreservoir legen → blz. 4. Willekeurige toets kiezen. Opnieuw op de toets **Start/Pauze** // **Départ/Pause** drukken.
- **Condenswaterreservoir legen a.u.b.** wordt weergegeven en het drogen wordt afgebroken. Wanneer de afvoerslang voor het condenswater is aangesloten, dan deze controleren en eventueel reinigen. Verstopping in condenswaterreservoir? → *afzonderlijke handleiding voor condenswaterafvoer*.
Filter in het condenswaterreservoir verontreinigd? → Filter in het condenswaterreservoir reinigen → *Installatie- en verzorgingshandleiding*, blz. 3.
- Restwater in het condenswaterreservoir, hoewel de droogautomaat op de condenswaterafvoer is aangesloten. Geen fout. Wanneer de condenswaterafvoer is geïnstalleerd, dan blijft vanwege de zelfreinigingsfunctie van de droogautomaat restwater achter in het condenswaterreservoir.
- **Pluizenfilter reinigen a.u.b.** wordt getoond. Pluizenfilter reinigen → blz. 4. Opnieuw op de toets **Start/Pauze** // **Départ/Pause** drukken.
- Droogautomaat start niet. Toets **Start/Pauze** // **Départ/Pause** gekozen? Deur gesloten? Omgevingstemperatuur hoger dan 5 °C? De optimale omgevingstemperatuur bij het drogen ligt tussen de 5 °C en 35 °C.
- Water ontsnapt. Droogautomaat horizontaal opstellen. Condenswaterreservoir volledig inschuiven totdat deze vastklikt.

Wat te doen als ...

- Wasgoed wordt niet goed droog of is nog te vochtig. Warm wasgoed voelt na het einde van het programma vochtiger aan dan het daadwerkelijk is. Spreid het wasgoed uit en laat de warmte ontspannen.
Stel het droogdoel verder in, daardoor wordt de droogtijd langer, maar verhoogt de temperatuur niet. Uw wasgoed wordt droger.
Kies een programma met een lagere droogtijd of verhoog het droogdoel. De temperatuur wordt daarbij niet hoger.
Kies een tijdprogramma voor het nadrogen van nog vochtig wasgoed.
Heeft u de maximale beladingshoeveelheid van het programma overschreden, dan kan de was niet goed gedroogd worden.
Reinig de vochtigheidssensor in de trommel. Een dunne kalklaag kan de sensoren beïnvloeden en uw wasgoed wordt niet goed droog.
Het droogproces werd afgebroken door een stroomstoring, een vol condenswaterreservoir of door het overschrijden van de maximale droogtijd.
- Droogtijd te lang. Pluizenfilter onder stromend water reinigen → blz. 4.
Onvoldoende luchttoevoer → voor luchtcirculatie zorgen.
Evt. luchtinlaat geblokkeerd? Vrijhouden → *Installatie- en verzorgingshandleiding*, blz. 1.
Omgevingstemperatuur hoger dan 35 °C → ventileren. De optimale omgevingstemperatuur bij het drogen ligt tussen de 5°C en 35°C. Buiten dit bereik kan de droogtijd langer zijn.
- Vochtigheid in de ruimte neemt sterk toe. Ruimte voldoende ventileren.
- Op het display verschijnt **Condensor wordt gereinigd**. Geen fout! Automatische reiniging van de warmtewisselaar. Condenswaterreservoir tijdens het reinigingsproces niet leeg maken.
- Stroomstoring. Wasgoed direct uit de droogautomaat halen en uitspreiden. Warmte kan ontsnappen. Voorzichtig: deur, trommel en wasgoed kunnen heet zijn.
- Af en toe extra geluiden of trillingen. Normale geluiden → blz. 10.

Veiligheidsinstructies



- Noodgeval** – Direct de stekker uit het stopcontact trekken of zekering onderbreken.
- Droogautomaat ALLEEN...** – in binnenruimten binnen het huishouden gebruiken.
– voor het drogen van textiel gebruiken.
- Droogautomaat NOOIT...** – voor andere doeleinden dan hiervoor genoemd gebruiken.
– voor wat betreft techniek of eigenschappen veranderen.
- Gevaren** – Kinderen en niet geïnstrueerde personen mogen de droogautomaat niet gebruiken.
– Kinderen niet zonder toezicht bij de droogautomaat laten!
– Huisdieren op afstand van de droogautomaat houden!
– Alle objecten uit de zakken van het wasgoed halen. Let vooral op aanstekers → **explosiegevaar!**
– Niet op de deur leunen of zitten → **gevaar voor kantelen!**
– De deur voorzichtig openen. Hete damp kan ontsnappen. Textiel en trommel kunnen heet zijn → **verbrandingsgevaar!**
- Installatie** – Losse leidingen of slangen bevestigen, anders bestaat **gevaar voor struikelen!**
– Onder 0°C is vorstschade mogelijk.
- Elektrische aansluiting** – Droogautomaat conform de voorschriften aansluiten op een wisselspanningsstopcontact met randaarde, omdat anders de veiligheid niet is gewaarborgd.
– Aderdiameter moet voldoende zijn.
– Alleen aardlekschakelaars met dit symbool gebruiken: 
– Netstekker en stopcontact moeten bij elkaar passen.
– Geen stekkerdozen/-koppelingen en/of verlengsnoeren gebruiken.
– Netstekker niet met vochtige handen vastpakken → **elektrocuciegevaar!**
– Netstekker nooit aan de kabel uit het stopcontact trekken.
– Netkabel niet beschadigen → **elektrocuciegevaar!**
- Gebruik** – BELAAD de droogautomaat alleen zoals in de programmabeschrijvingen (*Programma's/textiel blz. 1* en *Programma-overzicht blz. 7*) is aanbevolen. Voordat u de droogautomaat inschakelt, moet u de inhoud controleren!
– Droogautomaat niet gebruiken, wanneer de was met oplosmiddel, olie, was, vet of verf in aanraking is gekomen (bijv. haarversteviger, nagellakremover, vlekkenverwijderaar, wasbenzine, enz.) → **brand-/explosiegevaar!**
– De droogautomaat mag niet worden gebruikt, wanneer industriële chemicaliën zijn gebruikt voor de reiniging.
– Gevaar door stof (bijv. koolstof, meel): Droogautomaat niet gebruiken → **explosiegevaar!**
– De droger nooit voor het einde van de droogcyclus uitschakelen, behalve wanneer al het wasgoed direct wordt uitgenomen en uitgespreid, zodat de warmte kan worden afgegeven.
– Droogautomaat niet gebruiken, wanneer het wasgoed schuimstof/-rubber bevat → elastisch materiaal kan beschadigd raken en de droogautomaat kan door mogelijke vervorming van het schuimmateriaal beschadigd worden.
– Lichte dingen, zoals bijv. lange haren, kunnen door de luchtinlaat van de droogautomaat worden ingezogen → **gevaar voor lichamelijk letsel!**
– Het laatste deel van de droogcyclus wordt zonder warmte uitgevoerd (afkoelcyclus), om te waarborgen dat het wasgoed op een temperatuur achterblijft, welke geen schade aan het wasgoed kan veroorzaken.
– Droogautomaat na afloop programma uitschakelen!
– Gedestilleerd water/condenswater is geen drinkwater en kan worden vervuild met pluizen!
- Defect** – De droogautomaat bij een defect of het vermoeden van een defect niet gebruiken, reparatie alleen door de servicedienst.
– Droogautomaat met defecte netkabel niet gebruiken. Defecte netkabel alleen door servicedienst laten vervangen om gevaren te voorkomen.
- Reserveonderdelen Afvoeren** – Gebruik uit veiligheidsoverwegingen alleen originele reserve-onderdelen en -toebehoren.
– Droogautomaat: netstekker ontkoppelen, **daarna** netkabel bij apparaat afknippen. Bij openbare verzamelplaats inleveren.
– Verpakking: Kinderen niet met de verpakking laten spelen → **gevaar voor verstikking!**
– De warmtewisselaar van de droogautomaat bevat in een hermetisch gesloten systeem, gefluoriseerd broeikasgas (R407C) → volgens de voorschriften afvoeren. Vulgewicht: 0,290 kg. Totaal GWP: 0,514 tCO₂.
– Alle materialen zijn milieuvriendelijk en recyclebaar. Milieuvriendelijk afvoeren.



Register your new Bosch now:
www.bosch-home.com/welcome



Droogautomaat
WTY87701FG



nl Gebruikershandleiding