



Register your new Bosch now:
www.bosch-home.com/welcome



Wasmachine
WA...



BOSCH

nl Gebruiksaanwijzing en installatievoorschrift

Uw nieuwe wasmachine

U hebt gekozen voor een premium wasmachine van het merk Bosch.

Neem a.u.b. een paar minuten de tijd om dit te lezen en zo de voordelen van uw wasmachine te leren kennen.

Om aan de hoge kwaliteitsstandaard van het merk Bosch te voldoen, is de werking en de onberispelijke toestand van elke wasmachine die onze fabriek verlaat, zorgvuldig getest.

Verdere informatie over onze producten, toebehoren, reserveonderdelen en Service onder www.bosch-home.com of neem contact op met onze Servicedienst.

Waar de gebruiksaanwijzing/ installatievoorschrift verschillende modellen beschrijft, wordt op de desbetreffende punten op de verschillen gewezen.



De wasmachine pas na het lezen van de gebruiksaanwijzing en installatievoorschrift in gebruik nemen!

Weergaveregels

Waarschuwing!

Deze combinatie van symbool en signaalwoord wijst op een mogelijke gevaarlijke situatie. Niet aanhouden kan de dood of ernstig letsel tot gevolg hebben.

Attentie!

Dit signaalwoord wijst op een mogelijk gevaarlijke situatie. Niet aanhouden kan materiële schade of schade aan het milieu tot gevolg hebben.

Aanwijzing/tip

Aanwijzingen voor optimaal gebruik van het apparaat / nuttige informatie.

1. 2. 3. / a) b) c)

Handelingsstappen worden voorafgegaan door getallen of letters.

■ / -

Opsommingen worden door een vakje of een schuine streep voorafgegaan.

Inhoudsopgave

 Bedoeld gebruik	4	 Wasmiddel	24
 Veiligheidsinstructies	4	Juiste wasmiddelkeuze	24
Kinderen/mensen/huisdieren	4	Energie en wasmiddel besparen	25
Installatie	6	P+ Programmavoorinstellingen	25
Bediening	8	Temperatuur	25
Reiniging/Onderhoud	10	Centrifugetoerental	25
 Milieubescherming	11	Klaar in-tijd	26
Verpakking/Oude apparaat	11	P+ Extra programma-	
Besparingstips	11	instellingen kiezen	26
 Plaatsen en aansluiten	12	Speed / Eco	26
Leveringsomvang	12	Anti-kreuk	27
Veiligheidsvoorschriften	12	Water&Spoelen+	27
De juiste plaats	13	Voorwas	27
Plaatsing op een sokkel of op een		 Apparaat bedienen	27
houten vloer	13	Wasmachine voorbereiden	27
Bij plaatsing op een verhoging met		Programma kiezen/Apparaat	
lade	13	inschakelen	27
Onderbouw/inbouw van het		Programmavoorinstellingen	
apparaat in een rij		wijzigen	28
keukenmeubelen	13	Extra programma-instellingen	
Transportbeveiligingen verwijderen.	13	kiezen	28
Lengte van de slangen en de		wasgoed in de trommel doen	28
aansluitkabel	14	Vullen met was- en	
Watertoevoer	15	wasverzorgingsmiddel	28
Waterafvoer	16	Starten van het programma	29
Stellen	17	Kinderbeveiliging	30
Elektrische aansluiting	17	Wasgoed bijvullen	30
Vóór de eerste was	18	Programma wijzigen	30
Transporteren	18	Afbreken van het programma	30
 Het apparaat leren kennen	20	Programma-einde met instelling	
Wasmachine	20	Spoelstop	31
Bedieningspaneel	21	Einde van het programma	31
Display	22	Wasgoed uitnemen / apparaat	
 Wasgoed	23	uitschakelen	31
Wasgoed voorbereiden	23	 Sensoren	31
Wasgoed sorteren	23	Beladingsautomaat	31
Stijven	24	Onbalans-controlesysteem	31
Verven/Ontkleuren	24	 Signaalinstelling	32
Inweken	24		



Reinigen en onderhouden 32

Buitenkant van het apparaat/ Bedieningspaneel	33
Wastrommel.	33
Ontkalken	33
Wasmiddellade en behuizing.	33
Afvoerpomp verstopt.	33
Afvoerslang aan de sifon verstopt. . .	34
Zeef in de watertoevoer verstopt. . .	34



Storingen, wat te doen? 35

Noodontgrendeling	35
Aanwijzingen op het display	35
Storingen, wat te doen?	36



Servicedienst 38



Technische gegevens. 39



Aqua-Stop-garantie 39



Bedoeld gebruik

- Dit apparaat is uitsluitend bedoeld voor huishoudelijk gebruik.
- Dit apparaat niet installeren op plekken waar vorst op kan treden en/of bij buitenomstandigheden. Er bestaat een risico dat het apparaat beschadigd raakt wanneer restwater er in bevriest. Wanneer slangen bevroren, kunnen ze barsten/knappen.
- Dit apparaat mag alleen worden gebruikt voor het wassen van huishoudelijk wasgoed, bestaande uit machinewasbare items en met de hand wasbaar wol (zie label) op het item. Gebruik van het apparaat voor enige andere toepassing dan het bedoelde gebruik is verboden.
- Dit apparaat is geschikt voor gebruik met leidingwater en in de handel verkrijgbare wasmiddelen en verzorgingsproducten (moeten geschikt zijn voor gebruik in wasmachines).
- Dit apparaat is bedoeld voor gebruik tot op een maximale hoogte van 4000 m boven zeeniveau.

Voordat u het apparaat inschakelt:

Controleer of er geen zichtbare schade is aan het apparaat. Gebruik het apparaat niet wanneer het is beschadigd. Mocht u problemen tegenkomen, neem dan contact op met uw dealer of onze klantenservice.

Lees en volg de bedienings- en installatie-instructies en alle andere informatie op die is meegeleverd met dit apparaat.

Bewaar de documenten voor later gebruik of voor volgende eigenaren.



Veiligheidsinstructies

De volgende veiligheidsinformatie en waarschuwingen worden geboden om u te beschermen tegen letsel en materiële schade van uw omgeving te voorkomen.

Het is echter belangrijk om de noodzakelijke voorzorgsmaatregelen te nemen en de benodigde zorgvuldigheid in acht te nemen bij het installeren, onderhouden reinigen en bedienen van het apparaat.

Kinderen/mensen/huisdieren



Waarschuwing Kans op dodelijk letsel!

Kinderen en andere mensen die niet in staat zijn de risico's in te schatten van het gebruik van het apparaat kunnen zichzelf verwonden of in levensgevaarlijke situaties terecht komen. Daarom opgelet a.u.b.:

- Het apparaat kan worden gebruikt door kinderen ouder dan 8 jaar en door personen met verminderde fysieke-, sensorische- of mentale capaciteiten of door personen met een gebrek aan ervaring of kennis, mits er toezicht is of ze instructies hebben gehad over het correcte veilige gebruik van het apparaat en de potentiële gevaren van het gebruik van het apparaat hebben begrepen.
- Kinderen mogen niet met dit apparaat spelen.
- Laat kinderen dit apparaat niet reinigen of onderhouden zonder toezicht.
- Houd kinderen onder de 3 jaar en huisdieren uit de buurt van dit apparaat.
- Laat het apparaat niet zonder toezicht wanneer kinderen of andere mensen die niet in staat zijn de risico's in te schatten in de buurt zijn.

Waarschuwing

Kans op dodelijk letsel!

Kinderen kunnen zichzelf insluiten in apparaten en zo in een levensgevaarlijke situatie raken.

- Plaats het apparaat niet achter een deur, omdat dit de deur van het apparaat kan blokkeren of kan verhinderen dat de deur volledig opent.

- Wanneer een apparaat het einde van haar levensduur heeft bereikt, trek dan de stekker uit het stopcontact **voordat** u de aansluitkabel doorknipt, en maak vervolgens het slot van de deur van het apparaat onklaar.

Waarschuwing **Kans op verstikking!**

Wanneer kinderen mogen spelen met verpakkingsfolie of kunststof folie of verpakkingsonderdelen dan kunnen ze er in verstrikt raken of deze over hun hoofd trekken en stikken. Houd verpakkingsmateriaal, kunststof folie en verpakkingsonderdelen uit de buurt van kinderen.

Waarschuwing **Kans op vergiftiging!**

Wasmiddelen en verzorgingsproducten kunnen resulteren in vergiftiging wanneer ze worden ingenomen. Raadpleeg een arts in geval van per ongeluk innemen. Houd wasmiddelen en verzorgingsproducten buiten het bereik van kinderen.

Waarschuwing **Kans op brandwonden!**

Bij het wassen op hoge temperatuur wordt het glas in de deur van het apparaat heet.

Laat kinderen niet de deur van het apparaat aanraken wanneer deze heet is.

Waarschuwing Oog-/huidirritatie!

Contact met wasmiddelen of verzorgingsproducten kan irritatie aan ogen of huid veroorzaken.

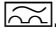
Spoel ogen of huid grondig wanneer deze in contact komen met wasmiddel of de verzorgingsproducten. Houd wasmiddelen en verzorgingsproducten buiten het bereik van kinderen.

Installatie

Waarschuwing Kans op elektrische schok / brand / materiële schade / schade aan het apparaat!

Wanneer het apparaat niet correct wordt geïnstalleerd, dan kan dit leiden tot een gevaarlijke situatie. Waarborg het volgende:

- Dat de netspanning op uw stopcontact overeenkomt met de nominale spanning die is vermeld op het apparaat (typeplaat). Dat de aangesloten lasten en de benodigde zekeringwaarde zijn vermeld op het identificatieplaatje.

- Dat het apparaat uitsluitend wordt aangesloten op een voeding met wisselspanning via een stopcontact met randaarde dat correct is geïnstalleerd. Dat dit stopcontact te allen tijde vrij toegankelijk is.
- Dat de netstekker en het randaarde stopcontact met elkaar overeenstemmen en dat de randaarde correct is geïnstalleerd.
- Dat de elektrische installatie anders heeft van voldoende grote diameter.
- Dat de netstekker te allen tijde vrij toegankelijk is. Wanneer het niet mogelijk is te voldoen aan de relevante regelgeving, dan moet een schakelaar (2-polige uitschakelaar) worden ingebouwd in de permanente installatie, overeenkomstig de regelgeving voor elektrische installaties.
- Bij gebruik van een aardlekschakelaar uitsluitend een exemplaar gebruiken met het volgende symbool: . De aanwezigheid van dit symbool is de enige manier om er zeker van te zijn dat deze voldoet aan alle geldende regelgeving.

⚠ Waarschuwing**Kans op elektrische schok / brand / materiële schade / schade aan het apparaat!**

Wanneer de aansluitkabel van het apparaat is gewijzigd of beschadigd, dan kan dit leiden tot een elektrische schok, kortsluiting of brand als gevolg van oververhitting.

De aansluitkabel mag niet worden geknikt, gekneld of gewijzigd en mag niet in contact komen met hittebronnen.

⚠ Waarschuwing**Kans op brand / materiële schade / schade aan het apparaat!**

Het gebruik van verlengsnoeren of stekkerdozen kan leiden tot brand door oververhitting of kortsluiting.

Sluit het apparaat direct aan op een geaard stopcontact dat correct is geïnstalleerd. Gebruik geen verlengsnoeren, stekkerdozen of meerweg-stopcontacten.

⚠ Waarschuwing**Kans op letsel / materiële schade / schade aan het apparaat!**

- Het apparaat kan trillen of verplaatsen tijdens bedrijf, hetgeen potentieel kan leiden tot letsel of materiële schade.

Plaats het apparaat op een schone, gelijkmatige en stevige ondergrond en stel het horizontaal m.b.v. de stelvoeten en een waterpas.

- Wanneer u gebruik maakt van uitstekende delen van het apparaat (bijv. de deur van het apparaat) om het te tillen of te verplaatsen, dan kunnen deze onderdelen afbreken en letsel veroorzaken. Het apparaat niet aan uitstekende delen beetpakken om het apparaat te verplaatsen.

⚠ Waarschuwing**Kans op letsel!**

- Het apparaat is heel zwaar. Het optillen kan leiden tot letsel. Til het apparaat niet in uw eentje op.
- Het apparaat heeft scherpe randen waaraan u uw handen kunt snijden. Pak het apparaat niet beet aan de scherpe randen. Draag beschermende handschoenen om het op te tillen.
- Wanneer de slangen en aansluitkabel niet juist zijn geleid, dan kunnen deze een struikelgevaar vormen, hetgeen tot letsel kan leiden. Leid slangen en kabels dusdanig dat ze geen struikelgevaar vormen.

Attentie!

Materiële schade / schade aan het apparaat

- Wanneer de waterdruk te hoog of te laag is, dan kan het zijn dat het apparaat niet in staat is goed te werken en het kan ook leiden tot materiële schade of schade aan het apparaat.
Zorg er voor dat de waterdruk in de watertoevoer tenminste 100 kPa (1 bar) is en niet hoger dan 1000 kPa (10 bar).
- Wanneer de waterslangen zijn gewijzigd of beschadigd dan kan dit leiden tot materiële schade of schade aan het apparaat.
De waterslangen moeten niet worden geknikt, bekneld, gewijzigd of beschadigd.
- Het gebruik van slangen geleverd door andere merken voor het aansluiten van de watertoevoer kan resulteren in materiële schade of schade aan het apparaat.
Gebruik uitsluitend de slangen die zijn meegeleverd met het apparaat of originele reserveslangen.
- Het apparaat is beveiligd voor transport met behulp van transportvergrendelingen. Wanneer de transportvergrendelingen niet worden verwijderd voordat het apparaat wordt gebruikt dan kan dit leiden tot schade aan het apparaat.

Het is belangrijk om alle transportvergrendelingen volledig te verwijderen voordat u het apparaat voor de eerste keer gebruikt. Zorg er voor dat u deze transportvergrendelingen afzonderlijk bewaard. Het is belangrijk om de transportvergrendelingen weer aan te brengen wanneer het apparaat moet worden getransporteerd, om schade aan het apparaat tijdens het vervoer te voorkomen.

Bediening

Waarschuwing **Kans op explosies/brand!**

Wasgoed dat is voorbehandeld met reinigingsmiddelen die oplosmiddelen bevatten, bijv. vlekverwijderaars / schoonmaakoplosmiddelen, kunnen leiden tot een explosie nadat ze in de trommel zijn gedaan.
Spoel het wasgoed grondig met water, voordat u het in de machine wast.

Waarschuwing **Kans op vergiftiging!**

Er kunnen giftige dampen vrijkomen door reinigingsmiddelen die oplosmiddelen bevatten, bijv. reinigingsoplosmiddel.

Gebruik geen reinigingsmiddelen die oplosmiddelen bevatten.

Waarschuwing

Kans op letsel!

- Wanneer u leunt, of zit op de deur van het apparaat wanneer deze open is, dan kan het apparaat kantelen, hetgeen tot letsel kan leiden. Leun niet met uw gewicht op de deur van het apparaat wanneer het open is.
- Wanneer u op het apparaat klimt, kan het werkblad breken, hetgeen kan leiden tot letsel. Klim niet op het apparaat.
- Wanneer u in de trommel grijpt terwijl deze nog steeds draait, dan loopt u het risico letsel aan uw handen op te lopen. Wacht totdat de trommel niet meer draait.

Waarschuwing

Kans op brandwonden!

Bij wassen bij hoge temperaturen bestaat een risico op verbranding wanneer u in contact komt met wassop (bijv. bij het afvoeren van heet wassop in een wasbak). Grijp niet in het hete wassop.

Waarschuwing

Oog-/huidirritatie!

Wasmiddel en verzorgingsproducten kunnen er uit spatten wanneer de

wasmiddellade wordt geopend terwijl het apparaat in bedrijf is. Spoel ogen of huid grondig wanneer deze in contact komen met wasmiddel of de verzorgingsproducten. Raadpleeg een arts in geval van per ongeluk innemen.

Attentie!

Materiële schade / schade aan het apparaat

- Wanneer de hoeveelheid wasgoed in het apparaat de maximum beladingscapaciteit overschrijdt, dan kan het zijn dat de machine niet goed kan functioneren of het kan leiden tot materiële schade of schade aan het apparaat. Overschrijd niet de maximale beladingscapaciteit van droog wasgoed. Zorg er voor dat u voldoet aan de maximum beladingscapaciteiten die zijn gespecificeerd voor elk van de programma's → Aanvullend blad voor de bedienings- en installatie-instructies.
- Wanneer u de verkeerde hoeveelheid wasmiddel of reinigingsmiddel in het apparaat doet, dan kan dit leiden tot materiële schade of schade aan het apparaat.

Gebruik wasmiddelen / verzorgingsproducten / reinigingsmiddelen en wasverzachters overeenkomstig de instructies van de fabrikant.

Reiniging/Onderhoud

Waarschuwing **Kans op dodelijk letsel!**

Het apparaat wordt gevoed door elektriciteit. Er is sprake van een kans op een elektrische schok wanneer u in contact komt met componenten die onder spanning staan. Daarom opgelet a.u.b.:

- Schakel het apparaat uit. Koppel het apparaat los van de voeding (trek de stekker uit het stopcontact).
- De netstekker nooit aanraken of beetpakken met natte handen.
- Pak bij het verwijderen van de stekker uit het stopcontact altijd de stekker zelf beet en nooit de aansluitkabel, omdat anders hierdoor de aansluitkabel beschadigd kan raken.
- Voer geen technische modificaties uit aan het apparaat of kenmerken daarvan.
- Reparaties en andere werkzaamheden aan het apparaat mogen alleen worden uitgevoerd door onze klantenservice of door een electricien. Dit geldt ook voor het vervangen van de aansluitkabel (indien nodig).

- Reserve aansluitkabels kunnen worden besteld via onze klantenservice.

Waarschuwing **Kans op vergiftiging!**

Er kunnen giftige dampen vrijkomen door reinigingsmiddelen die oplosmiddelen bevatten, bijv. reinigungsoplosmiddel. Gebruik geen reinigingsmiddelen die oplosmiddelen bevatten.

Waarschuwing **Kans op elektrische schok / materiële schade / schade aan het apparaat!**

Wanneer vocht het apparaat binnendringt, dan kan dit leiden tot kortsluiting. Gebruik geen hogedrukspuit, stoomreiniger, waterslang of spuitpistool voor het reinigen van uw apparaat.

Waarschuwing **Kans op letsel / materiële schade / schade aan het apparaat!**

Het gebruik van reserve-onderdelen en accessoires geleverd door andere merken is gevaarlijk en kan leiden tot letsel, materiële schade of schade aan het apparaat. Gebruik vanwege veiligheidsredenen uitsluitend originele reserve-onderdelen en accessoires.

Attentie!**Materiële schade / schade aan het apparaat**

Reinigingsmiddelen en middelen voor het voorbehandelen van wasgoed (bijv. vlekkenverwijderaars, voorwassprays etc.) kunnen schade veroorzaken wanneer ze in contact komen met oppervlakken van het apparaat. Daarom opgelet a.u.b.:

- Laat deze middelen niet in contact komen met de oppervlakken van het apparaat.
- Reinig het apparaat met uitsluitend water en een zachte, vochtige doek.
- Verwijder eventueel wasmiddel, spray of andere resten ogenblikkelijk.

**Milieubescherming****Verpakking/Oude apparaat**

De verpakking milieuvriendelijk (laten) afvoeren. Dit apparaat is gekenmerkt in overeenstemming met de Europese richtlijn 2012/19/EU betreffende afgedankte elektrische en elektronische apparatuur (waste electrical and electronic equipment - WEEE). De richtlijn geeft het kader aan voor de in de EU geldige terugneming en verwerking van oude apparaten.

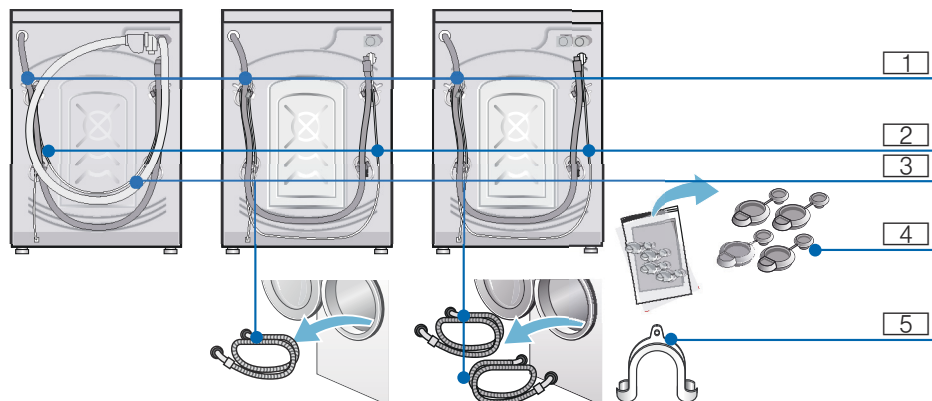
Besparingstips

- Maximale hoeveelheid wasgoed van het betreffende programma benutten.
Programma-overzicht → bijblad over gebruikershandleiding en installatievoorschrift
- Normaal verontreinigd wasgoed wassen zonder voorwas.
- U kunt bij licht en normaal verontreinigde was besparen op energie en wasmiddel. → Blz. 25
- Zie de textielabels voor de keuze van de temperatuur. De temperatuur in de machine kan hiervan afwijken om een optimale combinatie van energiebesparing en wasresultaat te waarborgen.
- **Aanwijzing voor het energieverbruik***: → Blz. 22
De indicatie geeft informatie over de relatieve hoogte van het energieverbruik in de gekozen programma's.
Hoe meer indicatielampjes branden, des te hoger is het betreffende verbruik.
Zo kunt u het verbruik van de programma's bij de keuze van verschillende programma-instellingen vergelijken en eventueel kiezen voor een energiebesparende programma-instelling.
* afhankelijk van model
- **Energiebesparingsmodus**: verlichting van het display dooft na enkele minuten, toets  knippert. Om de verlichting te activeren een willekeurige toets kiezen. De energiebesparingsmodus wordt niet geactiveerd wanneer er een programma loopt.
- Als het wasgoed aansluitend in de wasdroger wordt gedroogd: centrifugetoerental kiezen volgens de gebruiksaanwijzing bij de droogautomaat.

Plaatsen en aansluiten

Leveringsomvang

Aanwijzing: Controleer de machine op transportschade. Een beschadigd apparaat nooit in gebruik nemen. Voor klachten kunt u terecht bij de winkel waar u het apparaat hebt aangeschaft of bij onze servicedienst.



- 1 Waterafvoer
- 2 Aansluitkabel
- 3 Waterafvoerslang*
- 4 Afdekkingen voor transportzekeringen
- 5 Bocht voor het bevestigen van de waterafvoerslang*

* afhankelijk van model

Daarnaast is bij het aansluiten van de waterafvoerslang op een sifon een slangenklem \varnothing 24 - 40 mm (vakhandel) nodig.

Nuttig gereedschap

- Waterpas voor het horizontaal stellen
- Steeksleutel:
 - SW13 voor het losdraaien van de transportbeveiligingen en
 - SW17 voor het stellen van de apparaatvoetjes

Veiligheidsvoorschriften

Waarschuwing **Risico van letsel!**

- De wasmachine is zwaar. Wees voorzichtig bij het tillen/transporteren van de wasmachine.
- Wanneer de wasmachine wordt opgetild aan uitstekende onderdelen (bijv. de vuldeur), kunnen deze onderdelen afbreken en letsel veroorzaken. De wasmachine niet optillen aan uitstekende onderdelen.
- Wanneer de slangleidingen en de aansluitkabel onjuist worden aangelegd, bestaat er struikel- en letselgevaar. Slangen en kabels zodanig leggen dat u er niet over kunt struikelen.

Attentie!**Schade aan het apparaat**

Bevroren slangen kunnen barsten/springen.

De wasmachine niet op vorstgevoelige plaatsen en/of buiten zetten.

Attentie!**Waterschade**

De aansluitingen van de watertoevoer- en waterafvoerslang staan onder druk van het water. Om lekkage of waterschade te voorkomen dient u zich absoluut te houden aan de aanwijzingen in dit hoofdstuk.

Aanwijzingen

- Naast de hier vermelde aanwijzingen kunnen speciale voorschriften van het waterleiding- en energiebedrijf in uw regio van toepassing zijn.
- In geval van twijfel de aansluiting door een vakkundig monteur laten uitvoeren.

De juiste plaats

Aanwijzing: Stabiliteit is belangrijk, zodat de wasmachine niet gaat "wandelen"!

- De ondergrond moet stevig en waterpas zijn.
- Niet geschikt voor zachte vloerbedekking.

Plaatsing op een sokkel of op een houten vloer**Attentie!****Schade aan het apparaat**

De wasmachine kan tijdens het centrifugeren gaan schuiven en van zijn sokkel kantelen/vallen.

Bevestig de apparaatvoeten absoluut met bevestigingsbeugels.

Bestelnummer WMZ 2200, WX 9756, Z 7080X0

Aanwijzing: Plaats bij vloeren met houten balken de wasmachine:

- indien mogelijk in een hoek,
- op een watervaste houten plaat (min. 30 mm dik) die vast op de vloer is geschroefd.

Bij plaatsing op een verhoging met lade

Sokkel bestelnummer.: WMZ 20490, WZ 20490.

Onderbouw/inbouw van het apparaat in een rij keukenmeubelen** Waarschuwing
Levensgevaar!**

Bij contact met onderdelen die onder spanning staan bestaat het risico van een elektrische schok.

De afdekplaat van het apparaat niet verwijderen.

Aanwijzingen

- Noodzakelijke nisbreedte 60 cm.
- Plaats de wasmachine uitsluitend onder een doorlopend werkblad dat vast verbonden is met de keukenmeubelen ernaast.

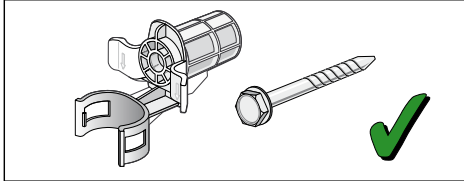
Transportbeveiligingen verwijderen.**Attentie!****Schade aan het apparaat**

- De machine is voor transport met transportbeveiligingen geborgd. Niet verwijderde transportbeveiligingen kunnen bij gebruik van de machine bijv. de trommel beschadigen. Verwijder voorafgaand aan het eerste gebruik absoluut de vier transportborgingen. Bewaar de transport- beveiligingen.

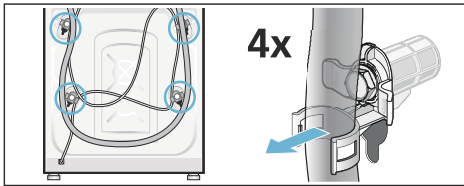
nl Plaatsen en aansluiten

- Om bij later transport transportschade te voorkomen, moet u de transportbeveiligingen voor het transport beslist weer aanbrengen.

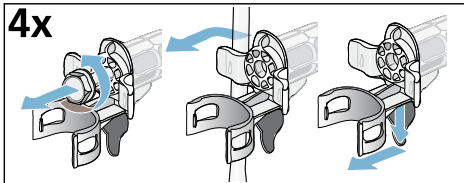
Aanwijzing: Bewaar schroeven en hulzen.



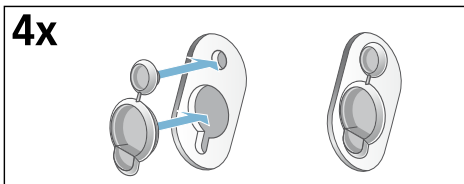
1. Slangen uit de houders halen.



2. Alle 4 transportborgschroeven losdraaien en verwijderen. Hulzen verwijderen. Aansluitkabel uit de houders halen.

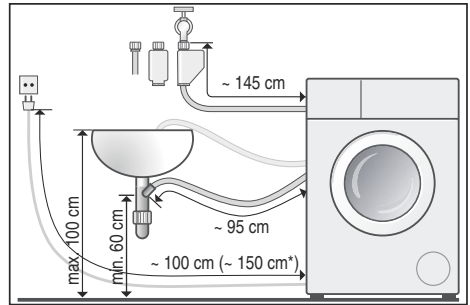


3. Afdekkingen plaatsen.

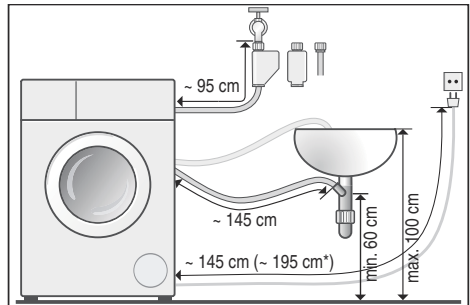


Lengte van de slangen en de aansluitkabel

- Aansluiting aan de linkerkant



- aansluiting aan de rechterkant



* afhankelijk van model

Tip: Bij de vakhandel/servicedienst de volgende onderdelen verkrijgbaar:

- een verlenging voor de Aquastop-resp. koudwatertoevoerslang (ca. 2,50 m); bestelnr. WM Z2380, WZ 10130, Z 7070X0
- een langere toevoerslang (ca. 2,20 m) voor model Standaard; artikelnr. voor Servicedienst: 00353925

Watertoevoer

Waarschuwing **Levensgevaar!**

Bij contact met onder spanning staande onderdelen bestaat er elektrocutiegevaar.

Aqua-Stop-veiligheidssysteem niet in water onderdompelen (bevat een elektrisch ventiel).

Let bij het aansluiten op het volgende

Aanwijzingen

- Gebruik voor de wasautomaat alleen koud leidingwater bij een koudwateraansluiting.
- Gebruik de wasautomaat met koud en warm drinkwater, maximaal 60 °C, bij een warmwateraansluiting.
- Sluit de was-machine niet aan op de mengkraan van een geiser.
- Gebruik uitsluitend de meegeleverde of bij een geautoriseerde vakhandelaar gekochte toevoerslang, geen gebruikt exemplaar.
- De watertoevoerslang niet knikken, platdrukken, veranderen of doorsnijden (de sterkte is niet meer gegarandeerd).
- Draai de schroefverbindingen slechts handvast aan. Wanneer de schroefkoppelingen te stevig met gereedschap (tang) worden vastgedraaid, kunnen de schroefdraden beschadigd raken.

Optimale waterdruk in de waterleiding

minimaal 100 kPa (1 bar)

maximaal 1000 kPa (10 bar)

Uit de geopende kraan stroomt ten minste 8 liter water per minuut.

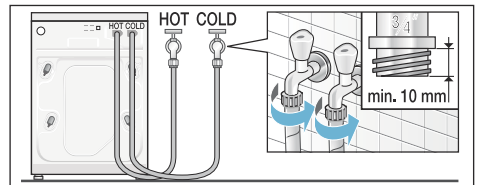
Bij hogere waterdruk een drukreducerventiel inbouwen.

Aansluiting op koud- en warmwater

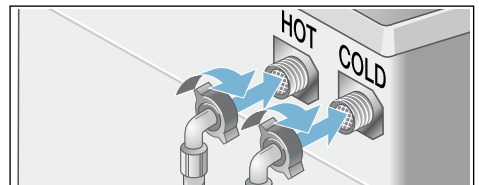
Aanwijzing:

- Warmwater-toevoerslang rood op warmwaterkraan en rode afsluiter op het apparaat
- Koudwater toevoerslang op koudwaterkraan en witte afsluiter op apparaat

Aansluiting op waterkraan ($\frac{3}{4}$ " = 26,4 mm)



Aansluiting op apparaat



Aansluiting alleen koudwater

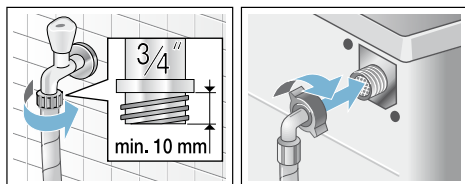
Wanneer geen warmwateraansluiting aanwezig is, alleen de koudwatertoevoerslang aansluiten. De warmwateraansluiting op het apparaat afdekken en zo tegen verontreiniging beschermen.

Aanwijzing: Kraan voorzichtig opendraaien en daarbij de aansluitingen op dichtheid controleren. De schroefkoppeling staat onder druk van de waterleiding.

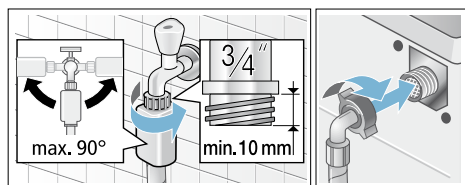
Aansluiting op koudwater

Sluit de watertoevoerslang aan op de waterkraan ($\frac{3}{4}$ " = 26,4 mm) en het apparaat (bij modellen met Aquastop niet nodig, vast geïnstalleerd) op:

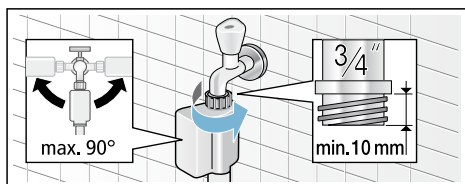
■ Model: **Standard**



■ Model: **Aqua-Secure**



■ Model: **Aquastop**



Aanwijzing: Kraan voorzichtig opendraaien en daarbij de aansluitingen op dichtheid controleren. De schroefkoppeling staat onder druk van de waterleiding.

Waterafvoer

Attentie! Waterschade

Wanneer de afvoerslang door de hoge druk van het water tijdens het afpompen uit de wastafel of van de aansluiting glijdt, kan het wegstromende water schade veroorzaken.

Borg de afvoerslang zodanig dat deze er niet uit kan schieten.

Aanwijzing: De waterafvoerslang niet knikken of in de lengte uitrekken.

U kunt de waterafvoerslang als volgt leggen:

■ Afvoer in een wastafel

⚠ Waarschuwing Risico van verbranding!

Bij het wassen met hoge temperaturen kunnen er bij aanraking met heet zeepsop, bijv. wanneer het naar een wastafel wordt gepompt, brandwonden ontstaan. Kom niet met uw handen in het hete zeepsop.

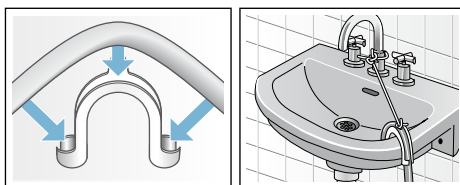
Attentie!

Schade aan het apparaat/textiel

Wanneer het uiteinde van de afvoerslang in het weggepompte water komt, kan het water in het apparaat worden teruggezogen en het apparaat / textiel beschadigd raken.

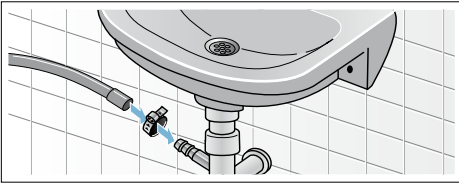
Let erop dat:

- de stop van de wastafel de afvoer niet afsluit.
- het uiteinde van de afvoerslang niet in het weggepompte water is gedompeld.
- het water snel genoeg wegstroomt.

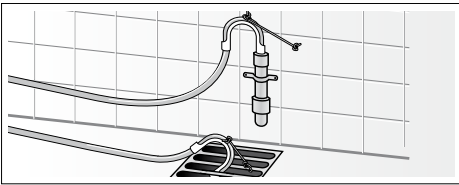


■ Afvoer in een sifon

De aansluiting moet met een slangklem, \varnothing 24-40 mm (ijzerhandel of bouwmarkt) worden geborgd.



■ Afvoer in een kunststof standpijp met rubberen mof of in een afvoerputje



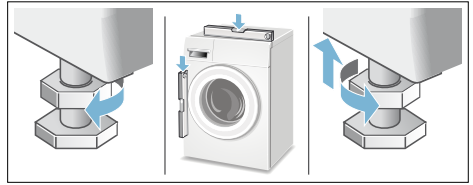
Stellen

Stel het apparaat horizontaal m.b.v. een waterpas.

Sterke geluidsoverontwikkeling, vibraties en „lopen” kunnen het gevolg zijn van het niet correct stellen van het apparaat!

1. Contraoeren met een steeksleutel losdraaien met de wijzers van de klok mee.
2. De stand van de wasmachine met een waterpas controleren, eventueel corrigeren. De hoogte veranderen door aan het voetje van het apparaat te draaien. Alle vier de voetjes moeten stevig op de grond staan.
3. Contraoer tegen de onderkant van het apparaat vastdraaien. Het voetje hierbij vasthouden en niet in de hoogte verstellen.

De contraoeren van alle vier de voetjes moeten vast tegen de onderkant van het apparaat zijn geschroefd!



Elektrische aansluiting

⚠ Waarschuwing Levensgevaar!

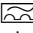
Bij contact met onderdelen die onder spanning staan bestaat het risico van een elektrische schok.

- De stekker nooit aanraken met natte handen.
- Trek wanneer u de machine van de stroom haalt altijd aan de stekker en niet aan het snoer, omdat dit beschadigd kan raken.
- Nooit de stekker uit het stopcontact trekken tijdens het gebruik.

Houd u aan de volgende instructies en zorg ervoor dat:

Aanwijzingen

- De netspanning en aangegeven spanning op de wasmachine (typeplaatje) met elkaar overeenstemmen. De aansluitwaarde en de vereiste zekering staan vermeld op het typeplaatje.
- De aansluiting van de wasmachine uitsluitend plaats vindt op wisselstroom, via een volgens de voorschriften geïnstalleerd stopcontact met randaarde.
- De stekker overeenkomt met het stopcontact.
- De doorsnede van de elektrische kabel groot genoeg is.

- Het aardingsstelsel volgens voorschrift is geïnstalleerd.
- Vervanging van de aansluitkabel (indien nodig) alleen plaatsvindt door een vakkundig monteur. Een nieuwe kabel is bij de Servicedienst tegen meerprijs verkrijgbaar.
- Er geen meervoudige stekkers/contactdozen of verlengkabels worden gebruikt.
- Bij gebruik van een aardlekschakelaar alleen een type met dit symbool  wordt gebruikt. Alleen dit symbool garandeert dat aan de momenteel geldende voorschriften is voldaan.
- Dat de netstekker te allen tijde vrij toegankelijk is. Wanneer het niet mogelijk is te voldoen aan de relevante regelgeving, dan moet een schakelaar (2-polige uitschakelaar) worden ingebouwd in de permanente installatie, overeenkomstig de regelgeving voor elektrische installaties.
- Aansluitkabel niet knikken, afklemmen, wijzigen, doorsnijden of met warmtebronnen in aanraking laten komen.

Vóór de eerste was

De wasautomaat is voor het verlaten van de fabriek grondig getest. Om eventuele restjes water van het testen te verwijderen, de wasautomaat de eerste keer **zonder** wasgoed laten draaien.

Aanwijzingen

- De wasautomaat **moet deskundig opgesteld** en **aangesloten zijn**. vanaf → Blz. 12
 - Neem een beschadigde wasautomaat nooit in gebruik. Neem contact op met de servicedienst.
1. Apparaat controleren.
 2. Folie van het bedieningspaneel verwijderen.
 3. Stekker in stopcontact steken.

4. Kraan opendraaien.
5. Vuldeur sluiten (trommel niet vullen met wasgoed!).
6. Afhankelijk van het model het programma **Trommel reinigen 90 °C** of **Katoen 90 °C** instellen.
7. Wasmiddellade openen.
8. Ca. 1 liter water in compartiment II gieten.
9. Hoofdwasmiddel in compartiment II doen.
Aanwijzing: Ter voorkoming van schuimvorming slechts de helft van de door de wasmiddelproducent aanbevolen hoeveelheid wasmiddel gebruiken. Gebruik geen wol- of fijnwasmiddel.
10. Wasmiddellade sluiten.
11. Toets  kiezen.
12. Na programma-einde apparaat uitschakelen.

Uw wasautomaat is nu gebruiksklaar.

Transporteren

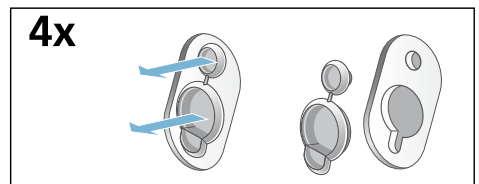
bijv. bij verhuizing

Vorbereidende werkzaamheden:

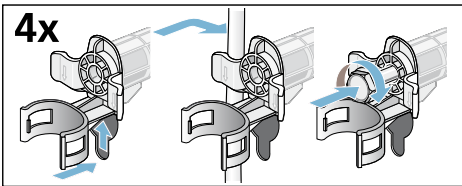
1. Kraan dichtdraaien.
2. Waterdruk in de toevoerslang verminderen.
Onderhoud – Zeef in de watertoevoer → Blz. 34
3. Zeepsopresten laten weglopen.
Onderhoud – Afvoerpomp verstopt → Blz. 33
4. Wasmachine van de stroom halen.
5. Slangen demonteren.

Transportbeveiligingen monteren:

1. Afdekkingen eraf halen en bewaren. Eventueel een schroevendraaier gebruiken.



2. Alle 4 de hulzen erin zetten. Aansluitkabel op de houders vastklemmen. Schroeven erin zetten en vastdraaien.



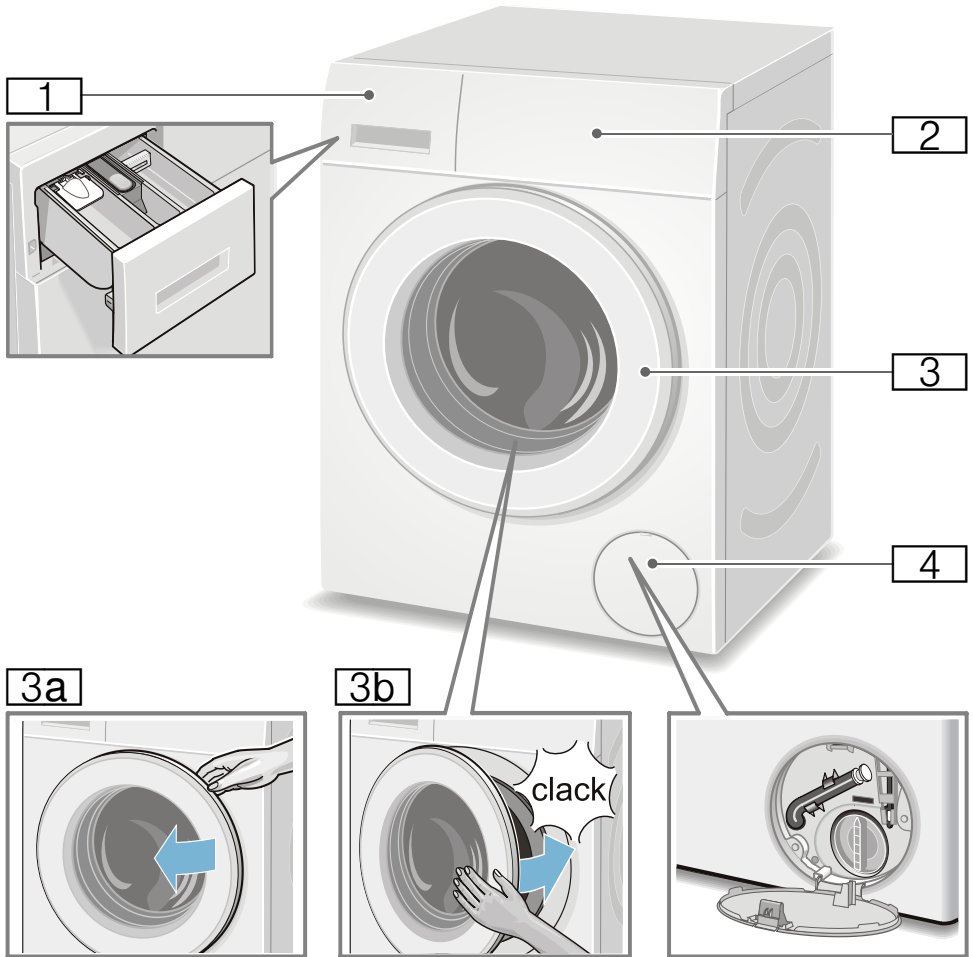
Vóór het opnieuw in gebruik nemen:

Aanwijzingen

- **absoluut** de transportbeveiligingen verwijderen!
- Om te voorkomen dat bij de volgende keer wassen wasmiddel ongebruikt in de afvoer stroomt: ca. 1 liter water in compartiment II gieten en programma **Afpompen** kiezen en starten.

Het apparaat leren kennen

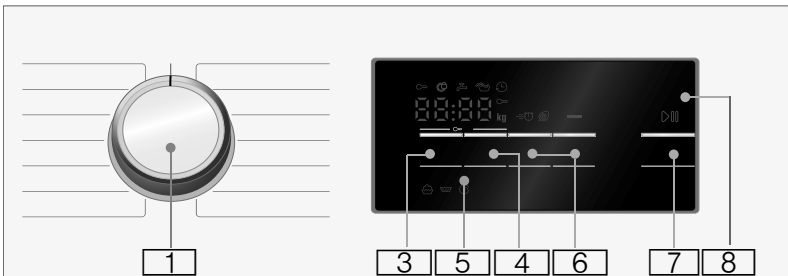
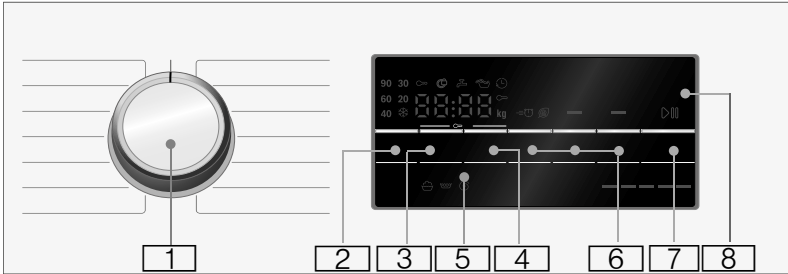
Wasmachine



- 1 Wasmiddellade → Blz. 28
- 2 Bedieningspaneel en display
- 3 Vulvenster met greep
- 3a Vuldeur openen
- 3b Vuldeur sluiten
- 4 Serviceklep

Bedieningspaneel

Bedieningspaneel afhankelijk van model



- 1 Programmakiezer:**
voor het kiezen van een programma en voor het in- en uitschakelen van de wasautomaat via de **Uit**-positie;
Een overzicht van alle programma's vindt u op het extra blad bij de gebruiksaanwijzing en plaatsingshandleiding.
- 2 Temperatuur *** wijzigen.
→ *Blz. 25*
- 3 Centrifugetoerental** wijzigen.
→ *Blz. 25*
- 4 Klaar in-tijd** wijzigen. → *Blz. 26*
- 5 Kinderbeveiliging** (≈ 3 sec.)
tegen per ongeluk wijzigen van de ingestelde functies activeren/ deactiveren; → *Blz. 30*
Hiervoor de toetsen **Centrifugetoerental** en **Klaar in-tijd** ca. **3 sec.** lang tegelijkertijd indrukken.

- 6 Extra programma-instellingen kiezen:** → *Blz. 26*
 - Speed / Eco
 - Water&Spoelen+ *
 - Anti-kreuk *
 - Voorwas *
- 7 Toets**  **voor:**
 - het starten van een programma,
 - het onderbreken van een programma, bijv wasgoed bijvullen → *Blz. 30*,
 - het afbreken van een programma → *Blz. 30*
- 8 Display** voor instellingen en informatie → *Blz. 22*

* afhankelijk van model

Display



Aanwijzing: In de tabel vindt u instelmogelijkheden en informatie voor het gekozen programma.

☼ - 90 °C **Temperatuur*** in °C;
☼ = koud

----, 0 - 1400** Ⓞ **Centrifugatoerental**
in omw/min,
0 = geen
centrifugeren ,
alleen afpompen
→ Blz. 25,
---- = spoelstop
→ Blz. 25

bijv. 2:30

Klaar in-tijd
Programmaduur na
programmakeuze in
h:min
(uren:minuten),

1 - 24 Ⓞ

Voorselectie
eindtijde in uren;
Programma-einde
na ... uur

8** kg

Ⓢ = = = = =

Aanbevolen lading
Indicatie
energieverbruik*
→ Blz. 11

Hoe meer
indicatielampjes
branden, des te
hoger is het relatieve
energieverbruik

* afhankelijk van model

** afhankelijk van gekozen programma,
instellingen en model

Overige aanwijzingen op het display

Programmavoortgang:

	Wassen
	Spoelen
	Centrifugeren
End	Programma-einde
---- Ⓞ	Programma-einde met instelling Spoelstop

Vuldeur:

	Vuldeur gaat niet open. brandt
	Na programmastart: vuldeur is niet goed gesloten. knippert

Waterkraan:

	Kraan niet open geen waterdruk knippert
	Waterdruk te laag (kan de program- maduur verlengen) brandt

Kinderbeveiliging: → Blz. 30

	Kinderbeveiliging actief brandt
	Kinderbeveiliging is actief en er is aan de programmakiezer gedraaid. knippert

Schuimdetectie:

	→ Blz. 29 brandt
--	---------------------

Foutindicatie:

E: --	→ Blz. 35
-------	-----------

Signaalinstelling:

0 - 4	→ Blz. 32
-------	-----------



Wasgoed

Wasgoed voorbereiden

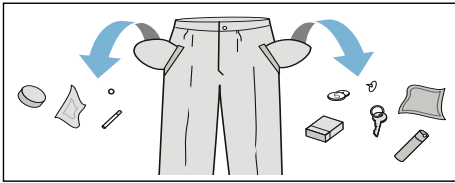
Attentie!

Beschadiging van het apparaat/textiel

Vreemde voorwerpen (bijv. munten, paperclips, naalden, spijkers) kunnen het wasgoed, of onderdelen van de wasmachine beschadigen.

Neem daarom de volgende aanwijzingen in acht bij de voorbereiding van uw was:

- Zakken leegmaken.



- Metalen voorwerpen (zoals paperclips) verwijderen.
- Tere weefsels wassen in een wasnet/zak (panty's, beugel-BH's).
- Ritssluitingen sluiten, overtrekken dichtknopen.
- Zand uit zakken en omslagen borstelen.
- Rollertjes van vitrage verwijderen of in een apart netje / aparte zak doen.

Wasgoed sorteren

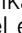
Houdt u bij het sorteren van het wasgoed aan de aanwijzingen voor de verzorging en aan de opgaven van de producent, zoals aangegeven op de waslabels:

- soort weefsel/vezels

- kleur
Aanwijzing: Wasgoed kan verkleuren of niet goed schoon worden. Witte en bonte was dient u apart te wassen. Nieuw bont wasgoed de eerste keer afzonderlijk wassen.
- mate van verontreiniging
 Kies steeds wasgoed dat in dezelfde mate verontreinigd is. Enkele voorbeelden voor de mate van verontreiniging vindt u hier: → *Blz. 25*.
 - **licht:** niet voorwassen, eventueel instelling **Speed** kiezen
 - **normaal**
 - **sterk:** minder wasgoed in de wasautomaat doen, programma met voorwas kiezen
 - **vlekken:** vlekken zolang ze nog 'vers' zijn, verwijderen/voorbehandelen. Eerst met een sopje afdeppen/niet inwrijven. Wasgoed hierna wassen met een geschikt programma. Hardnekkige/ingedroogde vlekken verdwijnen pas na meerdere keren wassen.
- Symbolen op de verzorgingslabels
Aanwijzing: Getallen in de symbolen verwijzen naar de maximaal in te stellen temperatuur van de wasautomaat.
 - 👑 Geschikt voor normaal wasproces, bijv. programma Katoen
 - 👑 Voorzichtig wasproces nodig, bijv. programma Kreukherstellend
 - 👑 Bijzonder voorzichtig wasprogramma nodig, bijv. programma Fijn/Zijde
 - 👉 Geschikt voor handwas, bijv. programma Wol
 - 🚫 Was niet in de wasautomaat wassen.

Stijven

Aanwijzing: Het wasgoed mag niet met wasverzachter gespoeld zijn.

Stijfjesel is met name bij het Spoelen en Katoen programma met vloeibaar stijfjesel mogelijk. Doseer het stijfjesel volgens instructies van de fabrikant in het compartiment  (eventueel eerst schoonmaken).

Verven/Ontkleuren

Verf uitsluitend hoeveelheden die in het huishouden gebruikelijk zijn. Zout kan roestvrijstaal aantasten! Neem de instructies van de producent van de verf in acht!

Wasgoed **niet** in de machine ontkleuren!

Inweken

1. Apparaat inschakelen.
2. Programma **Katoen 20 °C** kiezen.
3. Inweek-/wasmiddel volgens opgave van de fabrikant in compartiment **II** doen.
4. Toets  kiezen.
5. Na ca. 10 minuten toets  kiezen om het programma te stoppen.
6. Na de gewenste inweektijd opnieuw toets  kiezen als het programma voortgezet moet worden of programma wijzigen.

Aanwijzingen

- Wasgoed van dezelfde kleur in de trommel doen.
- Geen extra wasmiddel nodig, het inweeksop wordt ook gebruikt voor het wassen.



Wasmiddel

Juiste wasmiddelkeuze


Voor de juiste wasmiddelkeuze, temperatuur en behandeling van het wasgoed is het waslabel doorslaggevend. → zie ook www.sartex.ch

Op de website www.cleanright.eu vindt u veel aanvullende informatie over was-, verzorgings- en reinigingsmiddelen voor huishoudelijk gebruik.

- **Totaal wasmiddel met optische witmakers**
geschikt voor kookbestendige witte was van linnen of katoen
Programma: Katoen / Cold °C - max. 90 °C
- **Bontwasmiddel zonder bleekmiddel en optische witmakers**
geschikt voor bonte was van linnen of katoen
Programma: Katoen / Cold °C - max. 60 °C
- **Bonte-/fijnwasmiddel zonder optisch witmiddel**
geschikt voor bonte was van kreukherstellende vezels, synthetische materialen
Programma: Kreukherstellend / Cold °C - max. 60 °C
- **Fijnwasmiddel**
geschikt voor kwetsbaar, fijn textiel, zijde of viscose
Programma: Fijn/Zijde / Cold °C - max. 40 °C
- **Wolwasmiddel**
geschikt voor wol
Programma: Wol / Cold °C - max. 40 °C

Energie en wasmiddel besparen

U kunt bij licht en normaal verontreinigde was besparen op energie (lagere wastemperatuur) en wasmiddel.

Besparen	Mate van verontreiniging / Aanwijzing
Lagere temperatuur en minder wasmiddel volgens doseeradvies 	licht Geen verontreiniging of vlekken zichtbaar. Kledingstukken hebben lichaamsgeur aangenomen, bijv.: <ul style="list-style-type: none"> ■ lichte zomer-/sportkleding (enkele uren gedragen) ■ T-shirts, overhemden, blouses, (max. 1 dag gedragen) ■ Beddengoed en handdoeken van gasten (1 dag gebruikt)
	normaal Verontreiniging zichtbaar / of een paar lichte vlekken herkenbaar, bijv.: <ul style="list-style-type: none"> ■ T-shirts, overhemden, blouses, (bezweet, meerdere malen gedragen) ■ Handdoeken, beddengoed (max. 1 week gebruikt)
	sterk Verontreiniging en/of vlekken duidelijk zichtbaar, bijv. theedoeken, babywas, werk-kleding

Temperatuur volgens het waslabel en wasmiddelhoeveelheid volgens doseeradvies / sterk verontreinigd

Aanwijzing: Bij dosering van alle was- hulp-/verzorgings- en reinigingsmiddelen moet u absoluut de aanwijzingen van de fabrikant en de overige aanwijzingen in acht nemen.
 → Blz. 28

P+ Programmavoorinstellingen

De programmavoorinstellingen worden na het kiezen van het programma op het display weergegeven.

U kunt de voorinstellingen wijzigen.

Druk hiervoor zo vaak op de betreffende toets tot de gewenste instelling op het display verschijnt.

Aanwijzing: Door de toets langer ingedrukt te houden, lopen de instelwaarden automatisch verder tot de eindwaarde. Druk dan nogmaals op de toets en u kunt opnieuw de instelwaarde wijzigen.

Een overzicht van alle mogelijke programma-instellingen vindt u op het extra blad bij de gebruiksaanwijzing en plaatsingshandleiding.

Temperatuur

(Temp. °C)

Toets afhankelijk van model

Voor en tijdens het programma kunt u afhankelijk van de programmavoortgang de ingestelde temperatuur wijzigen.

De maximaal in te stellen temperatuur hangt af van het gekozen programma.

Centrifugetoerental

(⊙, Omw./min, Centrifugeren)

Voor en tijdens het programma kunt u afhankelijk van de programmavoortgang het centrifugetoerental (in omw./min.; omwentelingen per minuut) wijzigen.

Instelling 0: zonder eindcentrifugeren, het water wordt alleen afgepompt. Het wasgoed blijft nat in de trommel liggen, bijv. voor wasgoed dat niet gecentrifugeerd mag worden.

Instelling - - - -: spoelstop = zonder eindcentrifugeren, het wasgoed blijft na de laatste keer spoelen in het water liggen.

Spoelstop kunt u kiezen om kreukvorming te voorkomen, wanneer na afloop van het programma het wasgoed niet direct uit de wasautomaat wordt genomen.

Om het programma te hervatten/beëindigen → *Blz. 31*

Het maximaal in te stellen toerental hangt af van het gekozen programma en het model.

Klaar in-tijd

(☉)

Vóór programmastart kunt u het programma-einde (Klaar in-tijd) in stappen van 1 uur (h=uur) tot maximaal 24h van tevoren instellen.

Hiervoor:

1. Programma kiezen.
De programmaduur voor het gekozen programma bijv. **2:30** (uren:minuten) wordt weergegeven.
2. Toets **Klaar in-tijd** net zo vaak indrukken tot het gewenste aantal uren verschijnt.
3. Toets  kiezen.
Het programma start.
Op het display wordt het gewenste aantal uren bijv. **8h** weergegeven en afgeteld totdat het wasprogramma begint. Dan wordt de programmaduur weergegeven.

Aanwijzing: De programmaduur wordt bij een lopend programma automatisch aangepast.

Bepaalde factoren kunnen de programmaduur beïnvloeden, bijv.:

- programma-instellingen,
- wasmiddeldosering (evt. extra spoelbeurten vanwege schuimvorming),

- maximale belading/textielsoort (wateropname verschillend),
- onbalans (bijv. door hoeslakens) wordt door meermalige centrifugestarts gecompenseerd,
- variaties in de netspanning,
- waterdruk (toevoersnelheid).

Na programmastart kunt u het van tevoren ingestelde aantal uur als volgt wijzigen:

1. Toets  kiezen.
2. Met de toets **Klaar in-tijd** het aantal uur wijzigen.
3. Toets  kiezen.

Na programmastart kunt u indien nodig wasgoed bijvullen of uitnemen.
→ *Blz. 30*

P+ Extra programma-instellingen kiezen

Een overzicht van alle mogelijke extra instellingen vindt u op het extra blad bij de gebruiksaanwijzing en plaatsingshandleiding.

De instellingen zijn verschillend afhankelijk van model.

Speed / Eco

( / )

Toets met twee instelmogelijkheden voor het aanpassen van het geselecteerde programma:

- **Speed**
Voor het wassen in kortere tijd met vergelijkbaar wasresultaat, maar met hoger energieverbruik dan het gekozen programma zonder instelling Speed / Eco.

Aanwijzing: De maximale belading mag niet overschreden worden.

- **Eco**
Energiezuinig wassen door tempertuurreductie bij vergelijkbaar wasresultaat bij het gekozen programma zonder instelling Speed / Eco.

Kies hiervoor toets. Eerst wordt u de **Speed**-instelling aangeboden. Als u de toets nogmaals indrukt, is de **Eco**-instelling actief. Het betreffende symbool brandt op het display als de instelling geactiveerd is.

Als u de toets nogmaals indrukt, is er geen instelling actief.

Anti-kreuk


() , Licht strijken)

Toets afhankelijk van model

Beperkt de kreukvorming door een speciale centrifugemethode met aansluitend lossen maken en een verlaagd centrifugetoerental.

Aanwijzing: Het restvochtgehalte van het wasgoed neemt toe.

Water&Spoelen+

() , Extra water, Extra spoelen)

Toets afhankelijk van model

Hoger waterniveau en extra spoelbeurt bij bijzonder gevoelige huid en/of voor gebieden met zeer zacht water

Voorwas

()

Toets afhankelijk van model

Voor sterk verontreinigd wasgoed.

Aanwijzing: Wasmiddel over compartiment **I** en **II** verdelen.

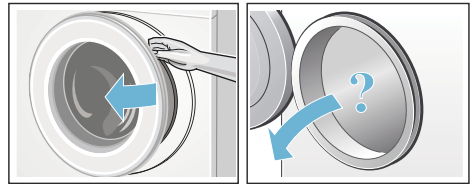


Apparaat bedienen

Wasmachine voorbereiden

Aanwijzing: De wasmachine **moet deskundig opgesteld** en **aangesloten zijn**. vanaf → *Biz. 12*

1. Stekker in de wandcontactdoos steken.
2. Kraan opendraaien.
3. Vuldeur openen.
4. Controleren of de trommel geheel leeg is. Eventueel leegmaken.



Programma kiezen/Apparaat inschakelen

Aanwijzing: Wanneer u de kinderbeveiliging hebt geactiveerd, moet u deze eerst deactiveren, voordat u een programma kunt instellen.

Kies met de programmakiezer het gewenste programma. De knop kan in beide richtingen worden gedraaid.

Het apparaat is ingeschakeld.

Op het display verschijnen de **programmavoornstellingen** voor het gekozen programma:

- temperatuur*,
- programmaduur afgewisseld met de maximale belading en
- aanwijzing voor het energieverbruik*.

* afhankelijk van model

Programmavoorinstellingen wijzigen

U kunt de voorinstellingen voor deze wasbeurt gebruiken of wijzigen.

Druk hiervoor zo vaak op de betreffende toets tot de gewenste instelling wordt weergegeven.

De instellingen zijn zonder bevestiging actief.

Deze blijven na het uitschakelen van de wasautomaat niet bewaard.

Programmavoorinstellingen → *Blz. 25*

Extra programma-instellingen kiezen

Door het kiezen van extra instellingen kunt u het wasprogramma nog beter aanpassen aan uw wasgoed.

De instellingen kunnen afhankelijk van de programmavoortgang geselecteerd/gedeselecteerd worden.

De indicatielampjes van de toesten branden wanneer de instelling actief is.

De instellingen worden na het uitschakelen van de wasautomaat niet bewaard.

Extra programma-instellingen
→ *Blz. 26*

wasgoed in de trommel doen

Waarschuwing **Levensgevaar!**

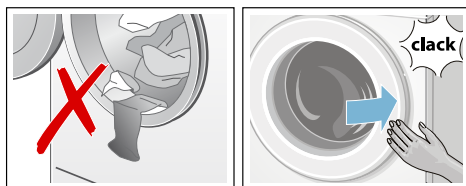
Wasgoed dat vóór het wassen met een reinigingsmiddel met oplosmiddel (bijv. vlekkenmiddel of wasbenzine) is behandeld, kan nadat het in de wastrommel is gedaan tot een explosie leiden.

Spoel het wasgoed van te voren grondig met de hand uit.

Aanwijzingen

- Doe grote en kleine stukken wasgoed door elkaar. Stukken wasgoed van verschillende grootte worden bij het centrifugeren beter verdeeld. Afzonderlijke stukken wasgoed kunnen tot onbalans leiden.
- Houdt u aan de aangegeven max. belading. Overbelading vermindert het wasresultaat en bevordert kreukvorming.

1. Voorgesorteerd wasgoed uit elkaar gevouwen in de trommel doen.
2. Let erop dat er geen wasgoed tussen vuldeur en rubberen manchet ingeklemd raakt en sluit de vuldeur.



Vullen met was- en wasverzorgingsmiddel

Attentie!

Schade aan het apparaat

Reinigingsmiddelen en middelen voor het voorbehandelen van was (bijv. vlekkenmiddelen, voorwas-sprays,...) kunnen het oppervlak van de wasautomaat aantasten wanneer ze hiermee in aanraking komen. Breng deze middelen niet in contact met de oppervlakken van de wasautomaat. Eventueel sproeienevelresten en andere restanten/druppels direct met een vochtige doek afnemen.

Doseren

Doseer de was- en onderhoudsmiddelen overeenkomstig:

- de waterhardheid, op te vragen bij uw waterleidingbedrijf
- de opgaven van de fabrikant op de verpakking
- de hoeveelheid wasgoed
- de mate van verontreiniging
→ Blz. 25

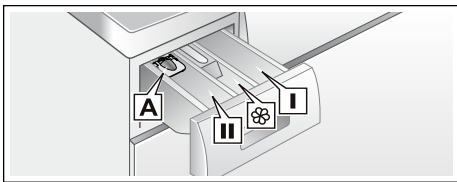
Vullen


Waarschuwing **Oog-/huidirritaties!**

Als de wasmiddellade tijdens het gebruik wordt geopend, kan er was-/wasverzorgingsmiddel uit spetteren. Open de wasmiddellade voorzichtig. Spoel bij contact met was-/verzorgingsmiddel goed de ogen uit, resp. de huid af. Raadpleeg bij per ongeluk innemen een arts.

Aanwijzing: Verdun stroperige wasverzachter en textielversteviger met water. Dit voorkomt verstoppingen.

Doe de was- en verzorgingsmiddelen in de juiste compartimenten:



- | | |
|--|---|
| Doseerhulp* A | Voor vloeibaar wasmiddel |
| Compartiment II | Wasmiddel voor de hoofdwash, waterontharder, bleekmiddel, vlekkenzout |
| Compartiment  | Wasverzachter, stijfsel, max niet overschrijden |
| Compartiment I | Wasmiddel voor de voorwas |

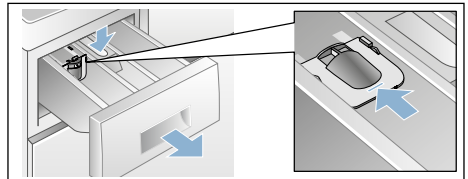
1. Wasmiddellade tot aan de aanslag uittrekken.
2. Was en/of verzorgingsmiddel erin doen.
3. Wasmiddellade sluiten.

Doseerhulp* voor vloeibaar wasmiddel

* afhankelijk van model

Plaats de doseerhulp voor vloeibaar wasmiddel:


1. Wasmiddellade er uit trekken, inzetstuk naar beneden drukken en laden er helemaal uitnemen.
2. Inzetstuk naar voren schuiven, inklikken en naar beneden klappen.
3. Lade er weer inschuiven.



Aanwijzing: Gebruik de doseerhulp niet bij gelachtige wasmiddelen of waspoeder en bij programma's met voorwas, resp. gekozen Klaar in tijd.

Bij modellen zonder inzetstuk vult u het vloeibare wasmiddel in een doseerbol en legt u deze in de trommel

Starten van het programma

Toets  kiezen. Het indicatielampje brandt en het programma start.

Op het display wordt tijdens het programma de Klaar in-tijd of, na het begin van het wasprogramma, de programmaduur en de symbolen voor de voortgang van het programma weergegeven.

Display → Blz. 22

Aanwijzing: Schuimdetectie

Wanneer op het display bovendien het symbool  verschijnt, dan heeft de wasautomaat te veel schuim tijdens het

wasprogramma geconstateerd en daarna automatisch een extra spoelbeurt toegevoegd om het schuim tegen te gaan.

Doseer bij de volgende wasbeurt met gelijke belading minder wasmiddel.

Wilt u het programma tegen onbedoeld wijzigen beveiligen, kies dan als volgt de kinderbeveiliging.

Kinderbeveiliging

(∞ 3 sec.)

U kunt de wasautomaat beveiligen tegen het per ongeluk wijzigen van de ingestelde functies. Hiervoor na de start van het programma de kinderbeveiliging activeren.

Voor het **activeren/deactiveren** ca. 3 seconden lang tegelijkertijd de toetsen **Centrifugetoerental** en **Klaar in-tijd** selecteren. Op het display verschijnt het symbool ∞.

- ∞ brandt: De kinderbeveiliging is actief.
- ∞ knippert: De kinderbeveiliging is actief en er is aan de programmakiezer gedraaid. Voor het deactiveren van de kinderbeveiliging zet u de programmakiezer terug op het uitgangsprogramma. Het symbool brandt weer.

Aanwijzing: Om het afbreken van het programma te voorkomen, de programmakiezer hierbij niet over de Uit-positie heen draaien.

Aanwijzing: De kinderbeveiliging blijft na programma-einde en uitschakeling van het apparaat actief. U moet deze altijd deactiveren, wanneer u een nieuwe programma wilt starten.

Wasgoed bijvullen

Na programmastart kunt u indien gewenst wasgoed bijvullen of uitnemen.

Kies hiervoor toets ▷|||.

Het indicatielampje van de toets ▷||| knippert en de wasautomaat controleert of bijvullen mogelijk is.

Wanneer op het display:

- het symbool ∞ is uitgegaan, is bijvullen mogelijk.
- het symbool ⚠ brandt, is bijvullen niet mogelijk.

Kies voor het hervatten van het programma de

toets ▷|||. Het programma wordt automatisch hervat.

Aanwijzingen

- Laat bij het bijvullen de vuldeur niet langere tijd open staan - er kan water uit het wasgoed naar buiten lopen.
- Bij een hoog waterniveau, een hoge temperatuur of een draaiende trommel blijft de vuldeur om veiligheidsredenen vergrendeld en is bijvullen niet mogelijk.
- De beladingsindicatie is tijdens het bijvullen niet actief.

Programma wijzigen

1. Toets ▷||| kiezen.
2. Een ander programma kiezen.
3. Toets ▷||| kiezen. Het nieuwe programma begint van voren af aan.

Afbreken van het programma

Bij programma's met hoge temperatuur:

1. Toets ▷||| kiezen.
2. Wasgoed afkoelen: **Spoelen** kiezen.
3. Toets ▷||| kiezen.

Bij programma's met lage temperatuur:

1. Toets ▷||| kiezen.
2. **Centrifugeren/Afpompen** kiezen.
3. Toets ▷||| kiezen.

Programma-einde met instelling Spoelstop

Op het display verschijnt ---- ⊕ en het indicatielampje van de toets ▷⏏ knippert.

Hervat het programma door:

- de toets ▷⏏ te kiezen of
- een centrifugetoerental te kiezen resp. de programmakiezer op **Centrifugeren/Afpompen** te zetten en dan toets ▷⏏ te kiezen.

Einde van het programma

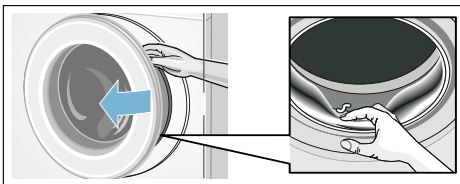
Op het display verschijnt **End** en het indicatielampje van de toets ▷⏏ is uit.

Wasgoed uitnemen / apparaat uitschakelen

1. Vuldeur openen en wasgoed eruit halen.
2. Programmakiezer op **Uit** zetten. Apparaat is uitgeschakeld.
3. Kraan dichtdraaien.
Aanwijzing: Niet nodig bij modellen met Aquastop.

Aanwijzingen

- Geen wasgoed achterlaten in de trommel. Dit kan bij de volgende wasbeurt krimpen of andere stukken verkleuren.
- Eventuele ongewenste voorwerpen uit de trommel en de rubbermanchet verwijderen – gevaar van roestvorming.
- Rubber manchet droogvegen.



- Vuldeur en wasmiddellade open laten zodat het restwater kan opdrogen.
- Altijd het programma-einde afwachten, omdat anders het apparaat nog vergrendeld kan zijn. Vervolgens het apparaat inschakelen en wachten op de ontgrendeling.
- Wanneer het display na afloop van het programma niet verlicht is, is de energiebesparingsmodus actief. Om het te activeren kiest u een willekeurige toets.



Sensoren

Beladingsautomaat

Afhankelijk van het soort textiel en de belading past de beladingsautomaat het waterverbruik optimaal aan elk programma aan.

Onbalans-controlesysteem

Het automatische onbalans-controlesysteem herkent onbalans en zorgt door meermaals aanloopcentrifugeren voor een gelijkmatige verdeling van het wasgoed.

Bij een zeer ongunstige verdeling van het wasgoed wordt om veiligheidsredenen het toerental verlaagd of wordt er niet gecentrifugeerd.

Aanwijzing: Kleine en grote stukken wasgoed in de trommel doen.

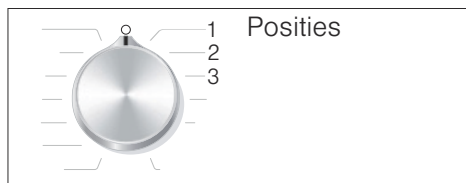
→ Blz. 36

Signaalinstelling


U kunt de volgende instellingen veranderen:

- het volume voor de instructiesignalen (bijv. aan het programma-einde) en/of
- het volume voor de toetssignalen.

Voor het wijzigen van de instellingen moet u eerst altijd de instelmodus activeren.



Instelmodus activeren

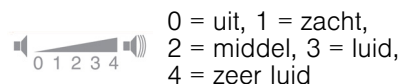
1. Programma **Katoen** op positie 1 kiezen. De wasautomaat is ingeschakeld.
2. Toets  indrukken en tegelijkertijd de programmakiezer verder naar rechts naar positie 2 draaien. Toets loslaten.

De instelmodus is geactiveerd en op het display verschijnt het vooringestelde volume voor de instructiesignalen (bijv. aan het programma-einde).

Volume wijzigen

Met de toets **Klaar in-tijd** verandert u op de programmakiezer-posities:

- 2: het volume van de instructiesignalen en/of op
- 3: het volume voor de toetssignalen.



Instelmodus afronden

U kunt de procedure nu beëindigen en de programmakiezer op **Uit** zetten. De instellingen zijn opgeslagen.

Reinigen en onderhouden

Waarschuwing Levensgevaar!

Bij contact met onder spanning staande onderdelen bestaat er elektrocutiegevaar. Schakel het apparaat uit en trek de stekker uit het stopcontact.

Waarschuwing Kans op vergiftiging!

Door oplosmiddelhoudende reinigingsmiddelen zoals wasbenzine kunnen giftige dampen ontstaan. Gebruik geen oplosmiddelhoudende reinigingsmiddelen.

Attentie!

Schade aan het apparaat

Oplosmiddelhoudende reinigingsmiddelen, zoals bijv. wasbenzine, kunnen oppervlakken en onderdelen van het apparaat aantasten. Gebruik geen oplosmiddelhoudende reinigingsmiddelen.

Zo voorkomt u biofilmvorming en geuroverlast:

Aanwijzingen

- Zorg voor een goede ventilatie van de ruimte waarin de wasautomaat is geplaatst.
- Laat de vuldeur en de wasmiddellade iets open staan wanneer de wasautomaat niet gebruikt wordt.
- Was af en toe met een **Katoen 60 °C**-programma, gebruik makend van een poedermiddel voor hoofdwasmiddel.

Buitenkant van het apparaat/ Bedieningspaneel

- Neem de behuizing en het bedieningspaneel af met een zachte, vochtige doek.
- Wasmiddelresten onmiddellijk verwijderen.
- Reinigen met een waterstraal verboden.

Wastrommel

Gebruik een chloorvrij reinigingsmiddel, geen staalwol.

Bij geurvorming in de wasautomaat, of om de trommel te reinigen, afhankelijk van het model programma **Trommel reinigen 90 °C** of **Katoen 90 °C** zonder wasgoed uitvoeren. Gebruik daarbij een poederwasmiddel.

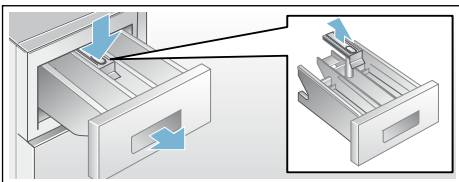
Ontkalken

Bij een correcte dosering van het wasmiddel is ontkalken niet nodig. Indien toch: te werk gaan volgens de opgaven van de fabrikant van het ontkalkingsmiddel. Geschikte ontkalkers zijn verkrijgbaar via onze website of via de servicedienst.

Wasmiddellade en behuizing

Als er resten wasmiddel of wasverzachter aanwezig zijn:

1. wasmiddellade uittrekken. Inzetstuk naar beneden drukken en de lade er helemaal uithalen.
2. Inzetstuk eruit halen: met de vinger van beneden naar boven drukken.



3. Inspoellade en inzetstuk met water en een borstel reinigen en afdrogen. Ook de behuizing van binnen reinigen.
4. Inzetstuk plaatsen en vastklikken (cilinder op geleidestift steken).
5. Wasmiddellade erin schuiven.

Aanwijzing: Wasmiddellade open laten, zodat het resterende vocht kan opdrogen.

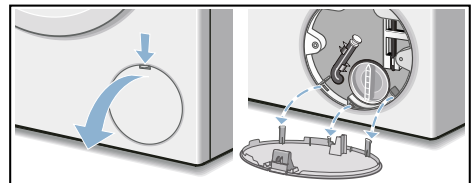
Afvoerpomp verstopt

⚠ Waarschuwing Risico van verbranding!

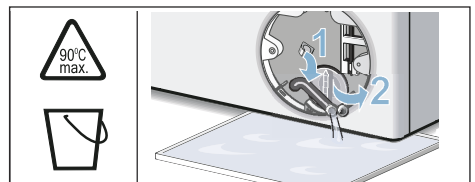
Zeepsop wordt heet bij het wassen op hoge temperaturen. Door contact met heet zeepsop kunnen brandwonden ontstaan.

Laat het zeepsop afkoelen.

1. De waterkraan dichtdraaien, zodat er geen water meer toestroomt dat via de afvoerpomp afgevoerd moet worden.
2. Apparaat uitschakelen. Stekker uit het stopcontact halen.
3. Onderhoudsklep openen en eraf halen.

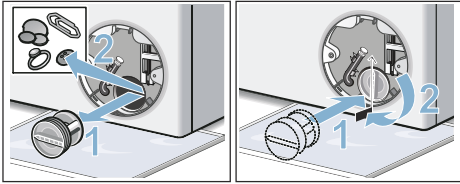


4. Aftapslang uit de houder halen. Stopje verwijderen, zeepsop in een geschikte opvangbak laten stromen. Stopje erin drukken en aftapslang in de houder zetten.

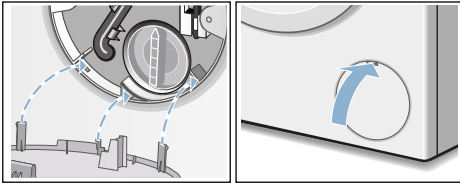


nl Reinigen en onderhouden

5. Pompdeksel voorzichtig losschroeven, er kan restwater uit lopen. Binnenruimte, schroefdraad van het pompdeksel en pomphuis reinigen. De waaiervan de pomp moet gedraaid kunnen worden. Pompdeksel weer plaatsen en vastschroeven. De handgreep staat verticaal.



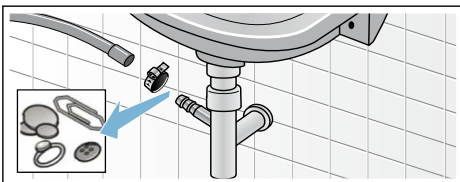
6. Serviceklep plaatsen, inklikken en sluiten.



Aanwijzing: Om te voorkomen dat bij de volgende wasbeurt ongebruikt wasmiddel in de afvoer loopt, raden wij u het volgende aan: 2 liter water in compartiment II gieten en het programma Afpompen starten.

Afvoerslang aan de sifon verstopt

1. Apparaat uitschakelen. Stekker uit de wandcontactdoos nemen.
2. Slangenklems losmaken. Afvoerslang er voorzichtig aftrekken, er kan resterend water uit lopen.
3. Afvoerslang en aansluitstuk van de sifon schoonmaken.

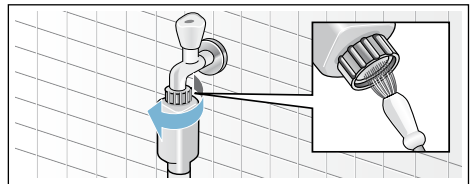


4. Afvoerslang weer erop plaatsen en de aansluiting met een slangklem vastzetten.

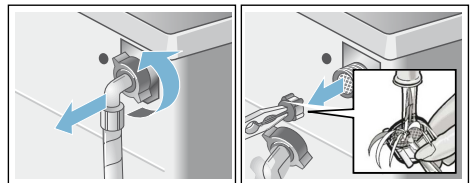
Zeef in de watertoevoer verstopt.

Verlaag hiervoor eerst de waterdruk in de toevoerslang:

1. Kraan dichtdraaien.
2. Willekeurig programma kiezen (behalve Spoelen/Centrifugereren/Afpompen).
3. Toets Δ kiezen. Programma ca. 40 seconden laten draaien.
4. Programmakiezer op **Uit** zetten. Stekker uit het stopcontact halen.
5. Zeef van de waterkraan reinigen: Slang loskoppelen van de kraan. Zeef met een borsteltje reinigen.



6. Bij de modellen Standard en Aqua-Secure de zeef aan de achterkant van het apparaat reinigen: Slang aan de achterkant van het apparaat eraf halen, Zeef met een tang eruit halen en schoonmaken.



7. Slang weer aansluiten en op dichtheid controleren.

? Storingen, wat te doen?

Noodontgrendeling

bijv. bij een stroomstoring.

Het programma wordt hervat als er weer stroom is.

Als het wasgoed toch uit de trommel gehaald moet worden, dan kan de vuldeur geopend worden zoals hierna beschreven:

⚠ Waarschuwing

Risico van verbranding!

Bij het wassen met hoge temperaturen kunnen er bij aanraking met heet zeepsop en wasgoed brandwonden ontstaan.

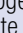

Eventueel eerst laten afkoelen.

⚠ Waarschuwing

Risico van letsel!

Wanneer u met uw handen in de draaiende trommel komt, kunt u letsel oplopen.

Aanwijzingen op het display

Indicatie	Oorzaak/Oplossing
🔥 brandt	<ul style="list-style-type: none"> ■ Temperatuur te hoog. Wachten tot de temperatuur is gedaald. ■ Waterniveau te hoog. Bijvullen van wasgoed niet mogelijk. Eventueel vuldeur direct sluiten. Toets  kiezen om het programma te hervatten.
🌀 knippert	<ul style="list-style-type: none"> ■ Wasgoed eventueel ingeklemd. Vuldeur a.u.b. nogmaals openen en sluiten en toets  kiezen. ■ Eventueel de vuldeur dichtdrukken of wasgoed verwijderen en de deur opnieuw dichtdrukken. ■ Eventueel apparaat uit- en weer inschakelen; programma instellen en individuele instellingen uitvoeren; programma starten.
🌊 brandt	<ul style="list-style-type: none"> ■ Waterkraan voor koud water helemaal open draaien. ■ Toevoerslang is geknikt of zit klem. De manier waarop de slang is gelegd corrigeren. ■ Waterdruk te laag. Zeef schoonmaken. → <i>Blz. 34</i>
👶	Kinderbeveiliging geactiveerd; deactiveren.

Niet met uw handen in de draaiende trommel komen.
Wacht tot de trommel niet meer draait.

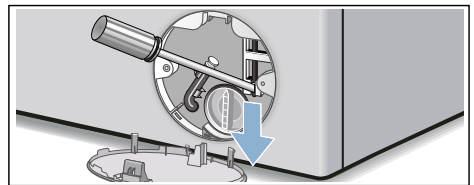
⚠ **Attentie!**

Waterschade


Wegstromend water kan tot waterschade leiden.

De vuldeur niet openen zolang er water achter het glas te zien is.



1. Apparaat uitschakelen. Stekker uit de wandcontactdoos nemen.
2. Zeepsop laten weglopen.
3. Noodontgrendeling met een tang of iets dergelijks naar beneden trekken en loslaten.
Hierna kan de vuldeur geopend worden.

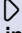

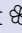



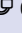


nl Storingen, wat te doen?

Indicatie	Oorzaak/Oplossing
 brandt	Te veel schuim herkend, extra spoelbeurten toegevoegd. Doseer bij de volgend wasbeurt met gelijke belading minder wasmiddel. → Blz. 29
: van de Klaar in-tijd knippert	Netspanning te laag.
. van de Klaar in-tijd knippert	Underspanning in het wasprogramma. Het programma wordt verlengd.
E:18	<ul style="list-style-type: none"> ■ Afvoerpomp verstopt. Afvoerpomp schoonmaken. → Blz. 33 ■ Afvoerslang/afvoerpijp verstopt. Afvoerslang bij de sifon reinigen. → Blz. 34
E:23	Water in de bodemplaat, lekkage van het apparaat. Kraan dichtdraaien. Service-dienst inschakelen!
E:32	knippert met End afwisselend aan het einde van het programma. Geen fout - het onbalans controlesysteem heeft het centrifugeren afgebroken wegens ongelijkmatige verdeling van het wasgoed. Kleine en grote stukken wasgoed verdelen over de trommel. Eventueel wasgoed nogmaals centrifugeren.
E:93 (bij modellen met warm- en koudwateraansluiting)	Waterdruk te laag: <ul style="list-style-type: none"> ■ Waterkraan voor warmwater volledig openen. ■ Toevoerslang voor warmwater geknikt/afgeklemd. De manier waarop de slang is gelegd corrigeren. ■ Zeef schoonmaken. → Blz. 34 ■ Toevoerslang voor warmwater niet aangesloten. Apparaat wordt uitsluitend met koud water gebruikt. Indicatie verschijnt alleen bij de eerste keer wassen na de installatie van het apparaat zonder warmwateraansluiting.
Andere indicaties	Apparaat uitschakelen, 5 seconden wachten en weer inschakelen. Verschijnt de indicatie opnieuw, schakel dan de servicedienst in. → Blz. 38

Storingen, wat te doen?

Storingen	Oorzaak/Oplossing
Er lekt water.	<ul style="list-style-type: none"> ■ Afvoerslang goed vastzetten/vervangen. ■ Schroefkoppeling van de toevoerslang vastdraaien.
Geen watertoevoer. Wasmiddel niet ingespoeld.	<ul style="list-style-type: none"> ■ Toets  niet gekozen? ■ Kraan niet geopend? ■ Zeef eventueel verstopt? Zeef reinigen. → Blz. 34 ■ Toevoerslang geknikt of ingeklemd?
Vuldeur gaat niet open.	<ul style="list-style-type: none"> ■ Veiligheidsfunctie actief. Programma-afbreking? → Blz. 30 ■  Kinderbeveiliging geactiveerd? Deactiveren. → Blz. 30 ■ --- (Spoelstop = zonder eindcentrifugeren) gekozen? → Blz. 31 ■ Openen alleen via noodontgrendeling mogelijk? → Blz. 35

Storingen	Oorzaak/Oplossing
Programma start niet.	<ul style="list-style-type: none"> ■ Toets  niet gekozen? ■ Klaar in-tijd gekozen? ■ Vuldeur gesloten? ■  Kinderbeveiliging geactiveerd? Deactiveren. → Blz. 30
Plotselinge schok/ draaien van de trommel na programmastart.	Geen storing - bij het starten van het wasprogramma kan kortstondig een schokbeweging van de trommel optreden, als gevolg van een interne motor-test.
Waswater wordt niet weg- gepompt.	<ul style="list-style-type: none"> ■ ---- (Spoelstop = zonder eindcentrifugeren) gekozen? → Blz. 31 ■ Afvoer pomp schoonmaken. → Blz. 33 ■ Afvoerpijp en/of afvoerslang schoonmaken.
Water in de trommel niet zichtbaar.	Geen fout – het water bevindt zich onderin en is daardoor niet te zien.
Centrifugeresultaat niet naar tevredenheid. Wasgoed nat/te vochtig.	<ul style="list-style-type: none"> ■ Geen fout - het onbalans controlesysteem heeft het centrifugeren afgebroken wegens ongelijke verdeling van het wasgoed. Kleine en grote stukken wasgoed verdelen over de trommel. ■ Anti-kreuk (afhankelijk van model) gekozen? ■ Te laag centrifuge toerental gekozen?
Meermalen beginnen met centrifugeren.	Geen fout – het onbalans controlesysteem heft de onbalans op.
Programmaduur langer dan gewoonlijk.	<ul style="list-style-type: none"> ■ Geen fout - het onbalans controlesysteem heft de onbalans op door het wasgoed meermaals te verdelen. ■ Geen fout – schuimcontrolesysteem actief – er wordt een extra spoelbeurt uitgevoerd.
De programmaduur ver- andert tijdens de wascy- clus.	Geen fout – het programmaverloop wordt geoptimaliseerd voor het betreffende wasproces. Dit kan leiden tot een verandering van de programmaduur op het display.
Resterend water in com- partiment  voor verzor- gingsmiddel.	<ul style="list-style-type: none"> ■ Geen fout - werking van het verzorgingsmiddel wordt niet beïnvloed. ■ Eventueel het inzetstuk reinigen.
Geurvorming in de wasau- tomaat.	<p>Afhankelijk van het model programma Trommel reinigen of Katoen 90 °C zonder wasgoed uitvoeren.</p> <p>Gebruik daarbij een poederwasmiddel of een bleekmiddelhoudend wasmiddel.</p> <p>Aanwijzing: Ter voorkoming van schuimvorming slechts de helft van de door de wasmiddelproducent aanbevolen hoeveelheid wasmiddel gebruiken. Gebruik geen wol- of fijnwasmiddel.</p>
Symbool  gaat bran- den op het display. Er komt eventueel schuim uit de wasmiddellade.	<p>Teveel wasmiddel gebruikt?</p> <p>Een eetlepel wasverzachter met 1/2 l water mengen en in compartiment II doen (niet bij outdoor- en sportkleding en textiel met dons!).</p> <p>Bij de volgende was minder wasmiddel gebruiken.</p>

Storingen	Oorzaak/Oplossing
Harde geluiden, trillingen en „wandelen” tijdens het centrifugeren.	<ul style="list-style-type: none"> ■ Is het apparaat afgesteld? Apparaat afstellen. → Blz. 17 ■ Zijn de voetjes vastgezet? Voetjes van het apparaat vastzetten. → Blz. 17 ■ Transportbeveiligingen verwijderd? Transportbeveiligingen verwijderen. → Blz. 13
Display/indicatielampjes werken niet tijdens het gebruik.	<ul style="list-style-type: none"> ■ Stroomstoring? ■ Zekeringen geactiveerd? Zekeringen inschakelen/vervangen. ■ Doet de storing zich vaker voor, servicedienst inschakelen.
Wasmiddelresten op het wasgoed.	<ul style="list-style-type: none"> ■ Soms bevatten fosfaatvrije wasmiddelen resten die niet in water oplosbaar zijn. ■ Spoelen kiezen of wasgoed na het wassen uitborstelen.
In de pauze-toestand brandt het symbool  op het display.	<ul style="list-style-type: none"> ■ Waterniveau te hoog. Bijvullen van wasgoed niet mogelijk. Eventueel vuldeur direct sluiten. ■ Toets  kiezen om het programma te hervatten.
In de pauze-toestand is het symbool  op het display uit.	De vuldeur is ontgrendeld. Bijvullen van wasgoed mogelijk.
Wanneer u een storing niet zelf kunt verhelpen (na uit-/inschakelen) of wanneer een reparatie noodzakelijk is:	<ul style="list-style-type: none"> ■ Apparaat uitschakelen en de stekker uit het stopcontact trekken. ■ Kraan dichtdraaien en de servicedienst inschakelen.



Servicedienst

Neem wanneer u de storing niet zelf kunt verhelpen a.u.b. contact op met onze Servicedienst. → Omslagpagina

Wij vinden altijd een passende oplossing, ook om een onnodig bezoek van de monteur te voorkomen.

Geef a.u.b. aan de Servicedienst het typenummer (E-Nr.) en het fabricagenummer (FD) op.

E-Nr. _____	FD _____
-------------	----------

E-nr. Typenummer
FD Fabricagenummer

Deze gegevens vindt u *afhankelijk van het model:

aan de binnenkant van de vuldeur* / de geopende serviceklep* en aan de achterkant van het apparaat.

Vertrouw op de competentie van de fabrikant.

Neem contact met ons op. Zo weet u zeker dat de reparatie door goed opgeleide servicemonteurs wordt uitgevoerd die de beschikking hebben over de originele reserve-onderdelen.



Technische gegevens

Afmetingen:

60 x 55 x 85 cm

(breedte x diepte x hoogte)

Gewicht:

66 - 73 kg*

Netaansluiting:

Nominale spanning: 220-240 V / 50 Hz

Nominale stroom: 10 A

Nominaal vermogen: 1900 - 2300 W

Waterdruk:

100 - 1000 kPa (1-10 bar)

Opgenomen vermogen in uitgeschakelde toestand:

0,12 W

Opgenomen vermogen in niet uitgeschakelde toestand:

0,58 W

* afhankelijk van het model



Aqua-Stop-garantie

Alleen voor apparaten met Aqua-Stop

Als aanvulling op de garantieregeling wordt u schadeloos gesteld als aan onderstaande voorwaarden wordt voldaan:

1. Als door een fout in het Aqua-Stop-systeem waterschade wordt veroorzaakt, dan vergoeden wij de schade van particuliere gebruikers.
2. De aansprakelijkheidsgarantie geldt voor de levensduur van het apparaat.
3. Voorwaarde voor aanspraak op garantie is dat het apparaat met Aqua-Stop vakkundig en overeenkomstig ons installatievoorschrift is opgesteld en aangesloten; hiertoe behoort ook de vakkundige verlenging van de Aqua-Stop (origineel toebehoren). Onze garantie heeft geen betrekking op defecte toevoerleidingen of armaturen tot aan de Aquastop-aansluiting op de kraan.
4. Tijdens het gebruik van een apparaat met Aqua-Stop hoeft u er in principe niet bij te blijven resp. na het gebruik om veiligheidsredenen de kraan dicht te draaien. Alleen bij langere afwezigheid, bijvoorbeeld als u een paar weken op vakantie gaat, moet de kraan worden dichtgedraaid.



Verzoek om reparatie en advies bij storingen

NL 088 424 4010

B 070 222 141

De contactgegevens in alle landen vindt u in de bijgesloten lijst met Servicedienstadressen.

Robert Bosch Hausgeräte GmbH
Carl-Wery-Straße 34
81739 München, GERMANY



9001282682 (9703)