



Register your new Bosch now:
www.bosch-home.com/welcome



Wasmachine
WAYH2842NL



BOSCH

nl Gebruiksaanwijzing en installatievoorschrift

Uw nieuwe wasmachine

U hebt gekozen voor een premium wasmachine van het merk Bosch.

Neem a.u.b. een paar minuten de tijd om dit te lezen en zo de voordelen van uw wasmachine te leren kennen.

Om aan de hoge kwaliteitsstandaard van het merk Bosch te voldoen, is de werking en de onberispelijke toestand van elke wasmachine die onze fabriek verlaat, zorgvuldig getest.

Verdere informatie over onze producten, toebehoren, reserveonderdelen en Service onder www.bosch-home.com of neem contact op met onze Servicedienst.

Waar de gebruiksaanwijzing/ installatievoorschrift verschillende modellen beschrijft, wordt op de desbetreffende punten op de verschillen gewezen.



De wasmachine pas na het lezen van de gebruiksaanwijzing en installatievoorschrift in gebruik nemen!

Weergaveregels

Waarschuwing!

Deze combinatie van symbool en signaalwoord wijst op een mogelijke gevaarlijke situatie. Niet aanhouden kan de dood of ernstig letsel tot gevolg hebben.

Attentie!

Dit signaalwoord wijst op een mogelijk gevaarlijke situatie. Niet aanhouden kan materiële schade of schade aan het milieu tot gevolg hebben.

Aanwijzing/tip

Aanwijzingen voor optimaal gebruik van het apparaat / nuttige informatie.

1. 2. 3. / a) b) c)

Handelingsstappen worden voorafgegaan door getallen of letters.

■ / -

Opsommingen worden door een vakje of een schuine streep voorafgegaan.

Inhoudsopgave

 Bedoeld gebruik	5	 Wasmiddel	31
 Veiligheidsinstructies	6	Juiste wasmiddelkeuze	31
Kinderen/mensen/huisdieren	6	Energie en wasmiddel besparen	31
Installatie	8	 Programma-overzicht	32
Bediening	11	Programma's op de programmakieler	32
Reiniging/Onderhoud	12	Stijven	37
 Milieubescherming	14	Verven/Ontkleuren	37
Verpakking/Oude apparaat	14	 Programmavoorinstellingen	38
Besparingstips	14	Temperatuur	38
 Plaatsen en aansluiten	15	Centrifugetoerental	38
Leveringsomvang	15	Klaar in	38
Veiligheidsvoorschriften	16	i-DOS-Instellingen	39
De juiste plaats	16	 Extra programma-instellingen/ opties (* afh. van het model)	40
Plaatsing op een sokkel of op een houten vloer	16	SpeedPerfect	40
Bij plaatsing op een verhoging met lade	16	EcoPerfect	40
Onderbouw/inbouw van het apparaat in een rij keukenmeubelen	17	Voorwas *	40
Transportbeveiligingen verwijderen	17	Extra spoelen *	40
Lengte van de slangen en de aansluitkabel	18	Extra water *	40
Watertoevoer	19	Anti-kreuk *	41
Waterafvoer	20	Weken *	41
Stellen	21	Spoelstop *	41
Elektrische aansluiting	22	Extra stil *	41
Vóór de eerste was	23	Vlekken *	42
Transporteren	24	 Apparaat bedienen	43
 Het belangrijkste in het kort	25	Wasmachine voorbereiden	43
 Het apparaat leren kennen	26	Apparaat inschakelen / Programma kiezen	43
Wasmachine	26	Programmavoorinstellingen wijzigen	43
Bedieningspaneel	27	Extra programma-instellingen kiezen	44
Display	28	wasgoed in de trommel doen	44
 Wasgoed	30	Vullen met was- en wasverzorgingsmiddel	45
Wasgoed voorbereiden	30	Starten van het programma	45
Wasgoed sorteren	30	Kinderbeveiliging: 3 sec	46
		Wasgoed bijvullen	46
		Programma wijzigen	46

Afbreken van het programma	46	 Reinigen en onderhouden	61
Programma-einde met instelling		Buitenkant van het apparaat/ Bedieningspaneel	61
Spoelstop	47	Wastrommel	61
Einde van het programma	47	Ontkalken	61
Wasgoed uitnemen / apparaat uitschakelen	47	i-DOS-Wasmiddellade en hun behuizing	62
 Intelligent doseersysteem	48	Afvoerpomp verstopt, noodlediging .	64
Intelligent doseringssysteem in de wasmiddellade	48	Afvoerslang aan de sifon verstopt . .	65
Inbedrijfstelling/doseerreservoir vullen	48	Zeef in de watertoevoer verstopt . . .	65
In het dagelijkse gebruik	49	 Storingen, wat te doen?	66
Basisdoseerhoeveelheid	50	Noodontgrendeling	66
Reservoirinhoud voor i-DOS 	51	Aanwijzingen op het display	67
handmatige dosering	51	Storingen, wat te doen?	68
 Home Connect	53	 Servicedienst	71
Automatisch verbinden met het thuisnetwerk	53	 Verbruikswaarden	72
Handmatig verbinding maken met het thuisnetwerk	54	Energie- en waterverbruik, programmaduur en restvochtgehalte van het hoofdwasprogramma	72
Verbinden met de Home Connect app	55	Efficiëntste programma's voor katoenen textielsoorten	73
Wi-Fi activeren of deactiveren	56	 Technische gegevens	73
Netwerkinstellingen resetten	56	 Aqua-Stop-garantie	74
Software- Update	57		
Aanwijzing voor gegevensbeveiliging	58		
Verklaring van overeenstemming . . .	58		
 Apparaatinstellingen	59		
 Sensoren	60		
Beladingsautomaat	60		
Onbalans-controlesysteem	60		
Aquasensor	60		
Beladingssensor/ Beladingsindicatie	60		
Doseeradvies	60		



Bedoeld gebruik

- Dit apparaat is uitsluitend bedoeld voor huishoudelijk gebruik.
- Dit apparaat niet installeren op plekken waar vorst op kan treden en/of bij buitenomstandigheden. Er bestaat een risico dat het apparaat beschadigd raakt wanneer restwater er in bevriest. Wanneer slangen bevroren, kunnen ze barsten/knappen.
- Dit apparaat mag alleen worden gebruikt voor het wassen van huishoudelijk wasgoed, bestaande uit machinewasbare items en met de hand wasbaar wol (zie label) op het item. Gebruik van het apparaat voor enige andere toepassing dan het bedoelde gebruik is verboden.
- Dit apparaat is geschikt voor gebruik met leidingwater en in de handel verkrijgbare wasmiddelen en verzorgingsproducten (moeten geschikt zijn voor gebruik in wasmachines).
- Dit apparaat is bedoeld voor gebruik tot op een maximale hoogte van 4000 m boven zeeniveau.

Voordat u het apparaat inschakelt:

Controleer of er geen zichtbare schade is aan het apparaat. Gebruik het apparaat niet wanneer het is beschadigd. Mocht u problemen tegenkomen, neem dan contact op met uw dealer of onze klantenservice.

Lees en volg de bedienings- en installatie-instructies en alle andere informatie op die is meegeleverd met dit apparaat.

Bewaar de documenten voor later gebruik of voor volgende eigenaren.



Veiligheidsinstructies

De volgende veiligheidsinformatie en waarschuwingen worden geboden om u te beschermen tegen letsel en materiële schade van uw omgeving te voorkomen.

Het is echter belangrijk om de noodzakelijke voorzorgsmaatregelen te nemen en de benodigde zorgvuldigheid in acht te nemen bij het installeren, onderhouden reinigen en bedienen van het apparaat.

Kinderen/mensen/huisdieren



Waarschuwing

Kans op dodelijk letsel!

Kinderen en andere mensen die niet in staat zijn de risico's in te schatten van het gebruik van het apparaat kunnen zichzelf verwonden of in levensgevaarlijke situaties terecht komen. Daarom opgelet a.u.b.:

- Het apparaat kan worden gebruikt door kinderen ouder dan 8 jaar en door personen met verminderde fysieke-, sensorische- of mentale capaciteiten of door personen met een gebrek aan ervaring of kennis, mits er toezicht is of ze instructies hebben gehad over het correcte veilige gebruik van het apparaat en de potentiële gevaren van het gebruik van het apparaat hebben begrepen.
- Kinderen mogen niet met dit apparaat spelen.
- Laat kinderen dit apparaat niet reinigen of onderhouden zonder toezicht.
- Houd kinderen onder de 3 jaar en huisdieren uit de buurt van dit apparaat.
- Laat het apparaat niet zonder toezicht wanneer kinderen of andere mensen die niet in staat zijn de risico's in te schatten in de buurt zijn.

⚠ Waarschuwing**Kans op dodelijk letsel!**

Kinderen kunnen zichzelf insluiten in apparaten en zo in een levensgevaarlijke situatie raken.

- Plaats het apparaat niet achter een deur, omdat dit de deur van het apparaat kan blokkeren of kan verhinderen dat de deur volledig opent.
- Wanneer een apparaat het einde van haar levensduur heeft bereikt, trek dan de stekker uit het stopcontact **voordat** u de aansluitkabel doorknipt, en maak vervolgens het slot van de deur van het apparaat onklaar.

⚠ Waarschuwing**Kans op verstikking!**

Wanneer kinderen mogen spelen met verpakkingsfolie of kunststof folie of verpakkingsonderdelen dan kunnen ze er in verstrikt raken of deze over hun hoofd trekken en stikken. Houd verpakkingsmateriaal, kunststof folie en verpakkingsonderdelen uit de buurt van kinderen.

⚠ Waarschuwing**Kans op vergiftiging!**

Wasmiddelen en verzorgingsproducten kunnen resulteren in vergiftiging wanneer ze worden ingenomen.

Raadpleeg een arts in geval van per ongeluk innemen. Houd wasmiddelen en verzorgingsproducten buiten het bereik van kinderen.

⚠ Waarschuwing**Kans op brandwonden!**

Bij het wassen op hoge temperatuur wordt het glas in de deur van het apparaat heet. Laat kinderen niet de deur van het apparaat aanraken wanneer deze heet is.

⚠ Waarschuwing**Oog-/huidirritatie!**

Contact met wasmiddelen of verzorgingsproducten kan irritatie aan ogen of huid veroorzaken.

Spoel ogen of huid grondig wanneer deze in contact komen met wasmiddel of de verzorgingsproducten. Houd wasmiddelen en verzorgingsproducten buiten het bereik van kinderen.

Installatie

Waarschuwing

Kans op elektrische schok / brand / materiële schade / schade aan het apparaat!

Wanneer het apparaat niet correct wordt geïnstalleerd, dan kan dit leiden tot een gevaarlijke situatie. Zorg er voor dat:

- De netspanning op uw stopcontact overeenkomt met de nominale spanning die is vermeld op het apparaat (typeplaat). De aangesloten lasten en de benodigde zekeringwaarde zijn vermeld op het identificatieplaatje.
- Het apparaat uitsluitend wordt aangesloten op een voeding met wisselspanning, via een landelijk erkend en geaard stopcontact dat correct is geïnstalleerd.
- De netstekker en het geaarde stopcontact met elkaar overeenstemmen en dat het aardesysteem correct is geïnstalleerd.
- De diameter van de kabel voldoende groot is.
- De netstekker te allen tijde goed toegankelijk is.

- Bij gebruik van een aardlekschakelaar uitsluitend een gebruiken met het volgende symbool: . De aanwezigheid van dit symbool is de enige manier om er zeker van te zijn dat het voldoet aan alle geldende regelgeving.

Waarschuwing

Kans op elektrische schok / brand / materiële schade / schade aan het apparaat!


Wanneer de aansluitkabel van het apparaat is gewijzigd of beschadigd, dan kan dit leiden tot een elektrische schok, kortsluiting of brand als gevolg van oververhitting.

De aansluitkabel mag niet worden geknikt, gekneld of gewijzigd en mag niet in contact komen met hittebronnen.

Waarschuwing

Kans op brand / materiële schade / schade aan het apparaat!

Het gebruik van verlengsnoeren of stekkerdozen kan leiden tot brand door oververhitting of kortsluiting. Sluit het apparaat direct aan op een geaard stopcontact dat correct is geïnstalleerd. Gebruik geen verlengsnoeren, stekkerdozen of meerwegstopcontacten.

 Waarschuwing
Kans op letsel / materiële schade / schade aan het apparaat!

- Het apparaat kan trillen of verplaatsen tijdens bedrijf, hetgeen potentieel kan leiden tot letsel of materiële schade.
Plaats het apparaat op een schone, gelijkmatige en stevige ondergrond en stel het horizontaal m.b.v. de stelvoeten en een waterpas.
- Wanneer u gebruik maakt van uitstekende delen van het apparaat (bijv. de deur van het apparaat) om het te tillen of te verplaatsen, dan kunnen deze onderdelen afbreken en letsel veroorzaken.
Het apparaat niet aan uitstekende delen beetpakken om het apparaat te verplaatsen.

 Waarschuwing
Kans op letsel!

- Het apparaat is heel zwaar. Het optillen kan leiden tot letsel.
Til het apparaat niet in uw eentje op.
- Het apparaat heeft scherpe randen waaraan u uw handen kunt snijden.
Pak het apparaat niet beet aan de scherpe randen.
Draag beschermende handschoenen om het op te tillen.
- Wanneer de slangen en aansluitkabel niet juist zijn geleid, dan kunnen deze een struikelgevaar vormen, hetgeen tot letsel kan leiden.
Leid slangen en kabels dusdanig dat ze geen struikelgevaar vormen.

Attentie!

Materiële schade / schade aan het apparaat

- Wanneer de waterdruk te hoog of te laag is, dan kan het zijn dat het apparaat niet in staat is goed te werken en het kan ook leiden tot materiële schade of schade aan het apparaat. Zorg er voor dat de waterdruk in de water-toevoer tenminste 100 kPa (1 bar) is en niet hoger dan 1000 kPa (10 bar).
- Wanneer de waterslangen zijn gewijzigd of beschadigd dan kan dit leiden tot materiële schade of schade aan het apparaat. De waterslangen moeten niet worden geknikt, bekneld, gewijzigd of beschadigd.
- Het gebruik van slangen geleverd door andere merken voor het aansluiten van de watertoevoer kan resulteren in materiële schade of schade aan het apparaat. Gebruik uitsluitend de slangen die zijn meegeleverd met het apparaat of originele reserveslangen.
- Het apparaat is beveiligd voor transport met behulp van transportvergrendelingen. Wanneer de transportvergrendelingen niet worden verwijderd voordat het apparaat wordt gebruikt dan kan dit leiden tot schade aan het apparaat. Het is belangrijk om alle transportvergrendelingen volledig te verwijderen voordat u het apparaat voor de eerste keer gebruikt. Zorg er voor dat u deze transportvergrendelingen afzonderlijk bewaard. Het is belangrijk om de transportvergrendelingen weer aan te brengen wanneer het apparaat moet worden getransporteerd, om schade aan het apparaat tijdens het vervoer te voorkomen.

Bediening

Waarschuwing

Kans op explosies/brand!

Wasgoed dat is voorbehandeld met reinigingsmiddelen die oplosmiddelen bevatten, bijv. vlekverwijderaars / schoonmaakoplosmiddelen, kunnen leiden tot een explosie nadat ze in de trommel zijn gedaan.

Spoel het wasgoed grondig met water, voordat u het in de machine wast.

Waarschuwing

Kans op vergiftiging!

Er kunnen giftige dampen vrijkomen door reinigingsmiddelen die oplosmiddelen bevatten, bijv. reinigungsoplosmiddel. Gebruik geen reinigungsmiddelen die oplosmiddelen bevatten.

Waarschuwing

Kans op letsel!

- Wanneer u leunt, of zit op de deur van het apparaat wanneer deze open is, dan kan het apparaat kantelen, hetgeen tot letsel kan leiden. Leun niet met uw gewicht op de deur van het apparaat wanneer het open is.
- Wanneer u op het apparaat klimt, kan het werkblad breken, hetgeen kan leiden tot letsel. Klim niet op het apparaat.

- Wanneer u in de trommel grijpt terwijl deze nog steeds draait, dan loopt u het risico letsel aan uw handen op te lopen. Wacht totdat de trommel niet meer draait.

Waarschuwing

Kans op brandwonden!

Bij wassen bij hoge temperaturen bestaat een risico op verbranding wanneer u in contact komt met wassop (bijv. bij het afvoeren van heet wassop in een wasbak). Grijp niet in het hete wassop.

Waarschuwing

Oog-/huidirritatie!

Wasmiddel en verzorgingsproducten kunnen er uit spatten wanneer de wasmiddellade wordt geopend terwijl het apparaat in bedrijf is. Spoel ogen of huid grondig wanneer deze in contact komen met wasmiddel of de verzorgingsproducten. Raadpleeg een arts in geval van per ongeluk innemen.

Attentie!

Materiële schade / schade aan het apparaat

- Wanneer de hoeveelheid wasgoed in het apparaat de maximum beladingscapaciteit overschrijdt, dan kan het zijn dat de machine niet goed kan functioneren of het kan leiden tot materiële schade of schade aan het apparaat. Overschrijd niet de maximale beladingscapaciteit van droog wasgoed. Zorg er voor dat u de maximum beladingscapaciteiten aan houdt zoals gespecificeerd voor elk van de programma's. → Blz. 32
- Wanneer u de verkeerde hoeveelheid wasmiddel of reinigingsmiddel in het apparaat doet, dan kan dit leiden tot materiële schade of schade aan het apparaat. Gebruik wasmiddelen / verzorgingsproducten / reinigingsmiddelen en wasverzachters overeenkomstig de instructies van de fabrikant.

Reiniging/Onderhoud

Waarschuwing

Kans op dodelijk letsel!

Het apparaat wordt gevoed door elektriciteit. Er is sprake van een kans op een elektrische schok wanneer u in contact komt met componenten die onder spanning staan. Daarom opgelet a.u.b.:

- Schakel het apparaat uit. Koppel het apparaat los van de voeding (trek de stekker uit het stopcontact).
- De netstekker nooit aanraken of beetpakken met natte handen.
- Pak bij het verwijderen van de stekker uit het stopcontact altijd de stekker zelf beet en nooit de aansluitkabel, omdat anders hierdoor de aansluitkabel beschadigd kan raken.
- Voer geen technische modificaties uit aan het apparaat of kenmerken daarvan.
- Reparaties en andere werkzaamheden aan het apparaat mogen alleen worden uitgevoerd door onze klantenservice of door een elektricien. Dit geldt ook voor het vervangen van de aansluitkabel (indien nodig).
- Reserve aansluitkabels kunnen worden besteld via onze klantenservice.

⚠ Waarschuwing**Kans op vergiftiging!**

Er kunnen giftige dampen vrijkomen door reinigingsmiddelen die oplosmiddelen bevatten, bijv. reinigungsoplosmiddel. Gebruik geen reinigingsmiddelen die oplosmiddelen bevatten.

⚠ Waarschuwing**Kans op elektrische schok / materiële schade / schade aan het apparaat!**

Wanneer vocht het apparaat binnendringt, dan kan dit leiden tot kortsluiting. Gebruik geen hogedrukspuit, stoomreiniger, waterslang of spuitpistool voor het reinigen van uw apparaat.

⚠ Waarschuwing**Kans op letsel / materiële schade / schade aan het apparaat!**

Het gebruik van reserveonderdelen en accessoires geleverd door andere merken is gevaarlijk en kan leiden tot letsel, materiële schade of schade aan het apparaat. Gebruik vanwege veiligheidsredenen uitsluitend originele reserveonderdelen en accessoires.

Attentie!**Materiële schade / schade aan het apparaat**

Reinigingsmiddelen en middelen voor het voorbehandelen van wasgoed (bijv. vlekkenverwijderaars, voorwassprays etc.) kunnen schade veroorzaken wanneer ze in contact komen met oppervlakken van het apparaat. Daarom opgelet a.u.b.:

- Laat deze middelen niet in contact komen met de oppervlakken van het apparaat.
- Reinig het apparaat met uitsluitend water en een zachte, vochtige doek.
- Verwijder eventueel wasmiddel, spray of andere resten ogenblikkelijk.



Milieubescherming

Verpakking/Oude apparaat



De verpakking milieuvriendelijk (laten) afvoeren.

Dit apparaat is gekenmerkt in overeenstemming met de Europese richtlijn 2012/19/EU betreffende afgedankte elektrische en elektronische apparatuur (waste electrical and electronic equipment - WEEE). De richtlijn geeft het kader aan voor de in de EU geldige terugname en verwerking van oude apparaten.

Besparingstips

- Maximale hoeveelheid wasgoed bij het betreffende programma gebruiken.
→ "CP Programma-overzicht" op pagina 32
- Normaal verontreinigd wasgoed wassen zonder voorwas.
- U kunt bij licht en normaal verontreinigde was besparen op energie en wasmiddel. → Blz. 31
- De dosering van het wasmiddel met het **intelligente doseersysteem** (i-DOS) helpt wasmiddel en water te besparen.
- Zie de textiellabels voor de keuze van de temperatuur. De temperatuur in de machine kan hiervan afwijken om een optimale combinatie van energiebesparing en wasresultaat te waarborgen.

Opmerking over het energie- en waterverbruik: → Blz. 28

De indicaties geven informatie over de relatieve hoogte van het energie resp. waterverbruik in de gekozen programma's.

Hoe meer indicatiesegmenten zichtbaar zijn, des te hoger is het betreffende verbruik.

Zo kunt u de verbruiken in de programma's bij de kiezen van verschillende programma-instellingen vergelijken en eventueel kiezen voor een energie- resp. waterbesparende programma-instelling.



- Energieverbruik
- Waterverbruik

Energiebesparingsmodus:

verlichting van het display dooft na enkele minuten, toets knippert. Om de verlichting te activeren een willekeurige toets kiezen.

De energiebesparings-modus wordt niet geactiveerd, wanneer er een programma loopt.

Automatisch uitschakelen:

wanneer het apparaat langere tijd niet wordt bediend, dan schakelt het zichzelf voor de programmastart en na het programma-einde automatisch uit om energie te besparen. Om het apparaat weer in te schakelen weer op de hoofdschakelaar drukken.

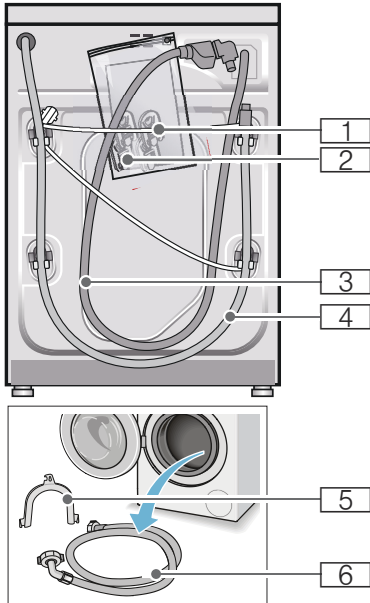
→ "Apparaatinstellingen" op pagina 59

- Als het wasgoed aansluitend in de wasdroger wordt gedroogd: centrifugetoerental kiezen volgens de gebruiksaanwijzing bij de droogautomaat.

Plaatsen en aansluiten

Leveringsomvang

Aanwijzing: Controleer de machine op transportschade. Een beschadigd apparaat nooit in gebruik nemen. Voor klachten kunt u terecht bij de winkel waar u het apparaat hebt aangeschaft of bij onze servicedienst. → Blz. 71



- 1 Aansluitkabel
- 2 Zak:
 - Gebruiksaanwijzing en installatievoorschrift
 - Overzicht servicediensten*
 - Garantie*
 - Afdekkappen voor openingen na het verwijderen van de transportbeveiligingen
 - Adapter met afdictring van 21 mm = 1/2" naar 26,4 mm = 3/4" *
- 3 Watertoevoerslang bij model Aquastop
- 4 Waterafvoerslang
- 5 Bocht voor het bevestigen van de waterafvoerslang*
- 6 Watertoevoerslang bij de modellen Standard/Aqua-Secure

* afhankelijk van model

Daarnaast is bij het aansluiten van de waterafvoerslang op een sifon een slangenklem \varnothing 24 - 40 mm (vakhandel) nodig.

Handig gereedschap

- Waterpas voor het horizontaal stellen
- Steeksleutel:
 - SW13 voor het losdraaien van de transportbeveiligingen en
 - SW17 voor het stellen van de apparaatvoeten

Veiligheidsvoorschriften

Waarschuwing **Risico van letsel!**

- De wasmachine is zwaar. Wees voorzichtig bij het tillen/transporteren van de wasmachine.
- Wanneer de wasmachine wordt opgetild aan uitstekende onderdelen (bijv. de vuldeur), kunnen deze onderdelen afbreken en letsel veroorzaken. De wasmachine niet optillen aan uitstekende onderdelen.
- Wanneer de slangleidingen en de aansluitkabel onjuist worden aangelegd, bestaat er struikel- en letselgevaar. Slangen en kabels zodanig leggen dat u er niet over kunt struikelen.

Attentie!

Schade aan het apparaat

Bevroren slangen kunnen barsten/springen. De wasmachine niet op vorstgevoelige plaatsen en/of buiten zetten.

Attentie!

Waterschade

De aansluitingen van de watertoevoer- en waterafvoerslang staan onder druk van het water. Om lekkage of waterschade te voorkomen dient u zich absoluut te houden aan de aanwijzingen in dit hoofdstuk.

Aanwijzingen

- Naast de hier vermelde aanwijzingen kunnen speciale voorschriften van het waterleiding- en energiebedrijf in uw regio van toepassing zijn.
- In geval van twijfel de aansluiting door een vakkundig monteur laten uitvoeren.

De juiste plaats

Aanwijzing: Stabiliteit is belangrijk, zodat de wasmachine niet gaat "wandelen"!

- De ondergrond moet stevig en waterpas zijn.
- Niet geschikt voor zachte vloerbedekking.

Plaatsing op een sokkel of op een houten vloer

Attentie!

Schade aan het apparaat

De wasmachine kan tijdens het centrifugeren gaan schuiven en van zijn sokkel kantelen/vallen. Bevestig de apparaatvoeten absoluut met bevestigingsbeugels. Bestelnummer WMZ 2200, WX 9756, Z 7080X0

Aanwijzing: Plaats bij vloeren met houten balken de wasmachine:

- indien mogelijk in een hoek,
- op een watervaste houten plaat (min. 30 mm dik) die vast op de vloer is geschroefd.

Bij plaatsing op een verhoging met lade

Sokkel bestelnr.: WMZ 20490, WZ 20490, WZ 20510, WZ 20520

Onderbouw/inbouw van het apparaat in een rij keukenmeubelen

⚠ Waarschuwing **Levensgevaar!**

Bij contact met onderdelen die onder spanning staan bestaat het risico van een elektrische schok.
De afdekplaat van het apparaat niet verwijderen.

Aanwijzingen

- Noodzakelijke nisbreedte 60 cm.
- Plaats de wasmachine uitsluitend onder een doorlopend werkblad dat vast verbonden is met de keukenmeubelen ernaast.

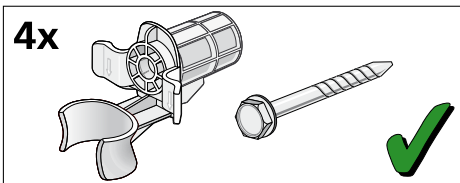
Transportbeveiligingen verwijderen.

Attentie!

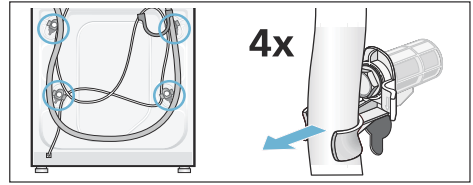
Schade aan het apparaat

- De machine is voor transport met transportbeveiligingen geborgd. Niet verwijderde transportbeveiligingen kunnen bij gebruik van de machine bijv. de trommel beschadigen. Verwijder voorafgaand aan het eerste gebruik absoluut de vier transportborgingen. Bewaar de transport- beveiligingen.
- Om bij later transport transportschade te voorkomen, moet u de transportbeveiligingen voor het transport beslist weer aanbrengen.

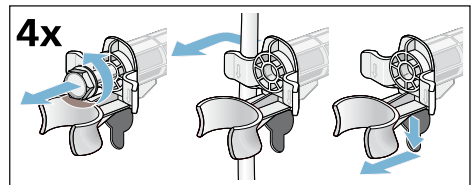
Aanwijzing: Bewaar schroeven en hulzen.



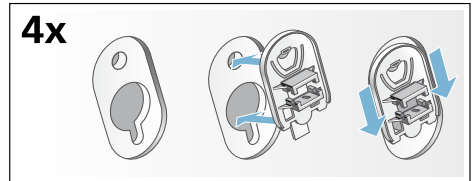
1. Slangen uit de houders halen.



2. Alle 4 transportbeveiligings-schroeven met een steeksleutel SW13 losdraaien en verwijderen. Hulzen verwijderen. Hierbij de aansluitkabel uit de houders halen.

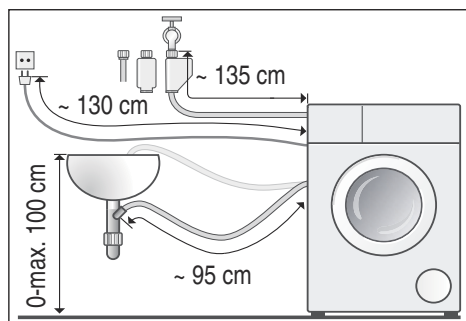


3. Afdekkingen plaatsen. Afdekkingen vast vergrendelen door op de sluithaak te drukken.

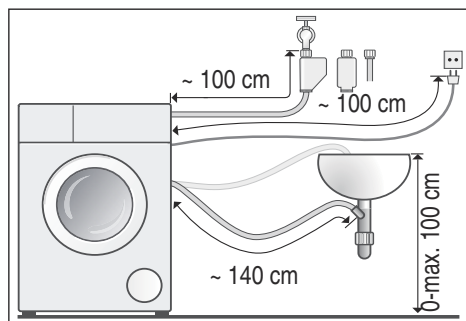


Lengte van de slangen en de aansluitkabel

■ Aansluiting aan de linkerkant



■ aansluiting aan de rechterkant



Tip: Bij de vakhandel/servicedienst de volgende onderdelen verkrijgbaar:

- een verlenging voor de Aquastop-resp. koudwatertoevoerslang (ca. 2,50 m); bestelnr. WM Z2380, WZ 10130, CZ 11350, Z 7070X0
- een langere toevoerslang (ca. 2,20 m) voor model Standaard; artikelnr. voor Servicedienst: 00353925

Watertoevoer

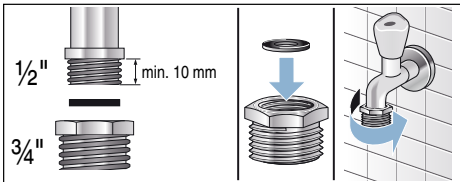
Waarschuwing **Levensgevaar!**

Bij contact met onder spanning staande onderdelen bestaat er elektrocutiegevaar.

Aqua-Stop-veiligheidssysteem niet in water onderdompelen (bevat een elektrisch ventiel).

Aanwijzingen

- Gebruik voor de wasmachine alleen koud leidingwater.
- Sluit de was-machine niet aan op de mengkraan van een geiser.
- Gebruik uitsluitend de meegeleverde of bij een geautoriseerde vakhandelaar gekochte toevoerslang, geen gebruikt exemplaar.
- De watertoevoerslang niet knikken of platdrukken.
- Verander (inkorten, doorsnijden) de watertoevoerslang niet (de sterkte is dan niet langer gegarandeerd).
- Draai de schroefverbindingen slechts handvast aan. Wanneer de schroefkoppelingen te stevig met gereedschap (tang) worden vastgedraaid, kunnen de schroefdraden beschadigd raken.
- Bij aansluiting op een waterkraan 21 mm = 1/2" eerst een adapter* met afdichtring van 21 mm = 1/2" op 26,4 mm = 3/4" monteren.
* wordt afhankelijk van het model meegeleverd



Optimale waterdruk in de waterleiding minimaal 100 kPa (1 bar)

maximaal 1000 kPa (10 bar)

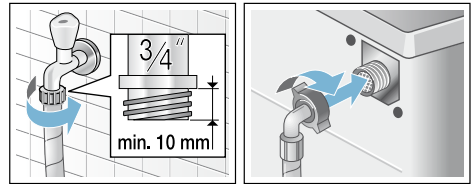
Uit de geopende kraan stroomt ten minste 8 liter water per minuut.

Bij hogere waterdruk een drukreducerventiel inbouwen.

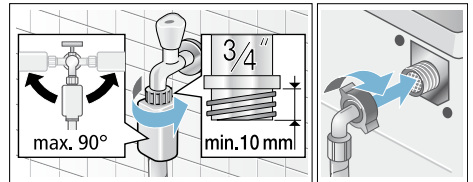
Aansluiting

Sluit de watertoevoerslang aan op de waterkraan (26,4 mm = 3/4") en het apparaat (bij modellen met Aquastop niet nodig, vast geïnstalleerd) op:

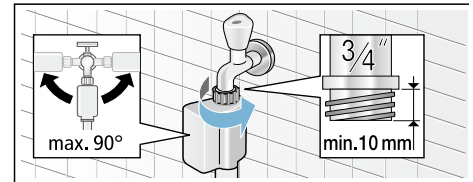
- Model: **Standard**



- Model: **Aqua-Secure**



- Model: **Aquastop**



Aanwijzing: Kraan voorzichtig opendraaien en daarbij de aansluitingen op dichtheid controleren. De schroefkoppeling staat onder druk van de waterleiding.

Waterafvoer

Waarschuwing

Risico van verbranding!

Bij het wassen met hoge temperaturen kunnen er bij aanraking met heet zeepsop, bijv. wanneer er heet zeepsop in een wastafel wordt gepompt, brandwonden ontstaan. Kom niet met uw handen in het hete zeepsop.

Attentie!

Waterschade

Wanneer de afvoerslang door de hoge druk van het water tijdens het afpompen uit de wastafel of van de aansluiting glijdt, kan het wegstromende water schade veroorzaken. Borg de afvoerslang zodanig dat deze er niet uit kan schieten.

Attentie!

Beschadiging van het apparaat/textiel

Wanneer het uiteinde van de afvoerslang in het weggepompte water komt, kan het water in het apparaat worden teruggezogen en het apparaat / textiel beschadigd raken.

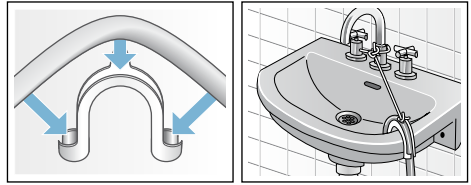
Let erop dat:

- de stop van de wastafel de afvoer niet afsluit.
- het uiteinde van de afvoerslang niet in het weggepompte water is gedompeld.
- het water snel genoeg wegstroomt.

Aanwijzing: De waterafvoerslang niet knikken of in de lengte uitrekken.

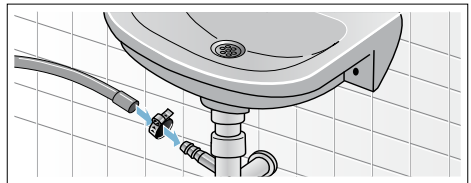
Aansluiting

■ Afvoer in een wastafel

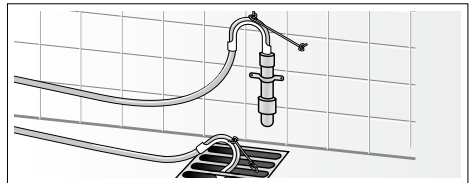


■ Afvoer in een sifon

De aansluiting moet met een slangklem, \varnothing 24-40 mm (ijzerhandel of bouwmarkt) worden geborgd.



■ Afvoer in een kunststof standpijp met rubberen mof of in een afvoerputje

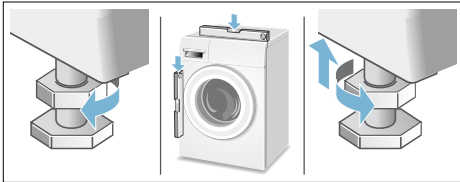


Stellen

Stel het apparaat horizontaal m.b.v. een waterpas.

Overmatig geluid, vibraties en „lopen” kunnen het gevolg zijn van het niet correct stellen van het apparaat!

1. Contrainoeren met een steeksleutel SW17 losdraaien met de wijzers van de klok mee.
2. De stand van de wasmachine met een waterpas controleren, eventueel corrigeren. De hoogte veranderen door het voetje van het apparaat te draaien.
3. Contrainoeren onder alle vier de apparaatvoeten met steeksleutel SW17 handvast aan tegen de behuizing. Het voetje hierbij vasthouden en niet in de hoogte verstellen.



Elektrische aansluiting

Waarschuwing **Levensgevaar!**


Bij contact met onder spanning staande onderdelen bestaat er elektrocutiegevaar.

- De stekker nooit met natte handen aanraken.
- Trek de aansluitkabel altijd uitsluitend aan de stekker en niet aan de kabel zelf, omdat deze anders beschadigd kan raken.
- Nooit de stekker uit het stopcontact trekken tijdens het gebruik.

Houd u aan de volgende instructies en zorg ervoor dat:

Aanwijzingen

- De netspanning en aangegeven spanning op de wasmachine (typeplaatje) met elkaar overeenstemmen.
De aansluitwaarde en de vereiste zekering is op het typeplaatje aangegeven.
- De wasmachine uitsluitend op wisselstroom wordt aangesloten, via een volgens de voorschriften geïnstalleerd stopcontact met randaarde.
- De stekker in het stopcontact past.
- De doorsnede van de elektrische kabel groot genoeg is.
- Het aardingssysteem volgens de voorschriften is geïnstalleerd.
- Vervanging van de aansluitkabel (indien nodig) alleen door een vakkundig monteur. Een nieuwe kabel is bij de Servicedienst tegen meerprijs verkrijgbaar.
- Geen meervoudige stekkers/contactdozen en/of verlengkabels gebruiken.

- Bij gebruik van een aardlekschakelaar alleen een type met dit symbool  wordt gebruikt. Alleen aardlekschakelaars met dit symbool voldoen aan de nu geldende voorschriften.
- De stekker moet altijd bereikbaar zijn.
- De netspanningskabel niet wordt geknikt, bekneld, gewijzigd of doorgesneden.
- De aansluitkabel niet in contact komt met warmtebronnen.


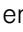
Vóór de eerste was

De wasmachine is voor het verlaten van de fabriek grondig getest. Om eventuele restjes water van het testen te verwijderen, de wasautomaat de eerste keer **zonder** wasgoed laten draaien.





Aanwijzingen

- Wasmachine **moet deskundig opgesteld en aangesloten zijn**. vanaf → *Blz. 15*
- Neem een beschadigde wasautomaat nooit in gebruik. Neem contact op met de servicedienst.


Vorbereidende werkzaamheden:

1. Apparaat controleren.
2. Doseerreservoirs  en  vullen. → *Blz. 48*
3. Folie van het bedieningspaneel verwijderen.
4. Stekker in wandcontactdoos doen.
5. Kraan opendraaien.

Programma zonder wasgoed draaien:

1. Apparaat inschakelen.
2. Vuldeur sluiten (trommel niet vullen met wasgoed!).
3. Programma **Trommel reinigen 90 °C** instellen.
4. Wasmiddellade openen.
5. Ca. 1 liter water in compartiment   gieten.
6. Waspoeder voor witte was in compartiment   doen.

Aanwijzing: Ter voorkoming van schuimvorming slechts de helft van de door de wasmiddelproducent aanbevolen hoeveelheid wasmiddel gebruiken. Gebruik geen wol- of fijnwasmiddel.

7. Wasmiddellade sluiten.
8. Toets  kiezen.
9. Aan het einde van het programma apparaat uitschakelen.

Uw wasautomaat is nu gebruiksklaar.

Transporteren

bijv. bij verhuizing

Attentie!

Gevaar voor schade aan het apparaat door uitlopend wasmiddel/wasverzachter uit de doseerreservoirs

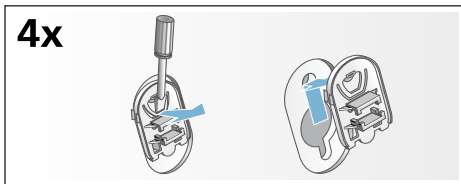
Overstromend wasmiddel/wasverzachter kan de werking van het apparaat negatief beïnvloeden, bijv. door beschadiging van de elektronica. **Vóór** het transporteren van het apparaat eerst de doseerreservoirs legen.

Vorbereidende werkzaamheden:

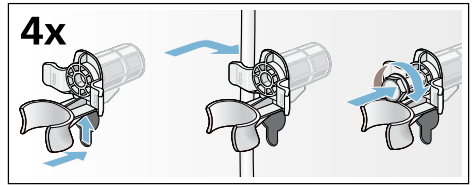
1. Kraan dichtdraaien.
2. Waterdruk in de toevoerslang reduceren: → Blz. 65; reinigen en onderhouden - Zeef in watertoevoer verstopt
3. Wasmachine van de stroom halen.
4. Resterend sop weg laten stromen: → Blz. 64; reinigen en onderhouden - Soppomp verstopt, noodlediging
5. Slangen demonteren.
6. Doseerbakjes legen. → Blz. 62

Transportbeveiligingen monteren:

1. Afdekkingen eraf halen en bewaren. Eventueel een schroevendraaier gebruiken.





2. Alle 4 de hulzen erin zetten. Aansluitkabel op de houders vastklemmen. Transportbeveiligingsschroeven plaatsen en met een steeksleutel SW13 aandraaien.



Vóór het opnieuw in gebruik nemen:

Aanwijzingen

- **absoluut** de transportbeveiligingen verwijderen!
- Om te voorkomen dat bij de volgende keer wassen wasmiddel ongebruikt in de afvoer stroomt: ca. 1 liter water in compartiment   gieten en programma **Afpompen** kiezen en starten.

Het belangrijkste in het kort

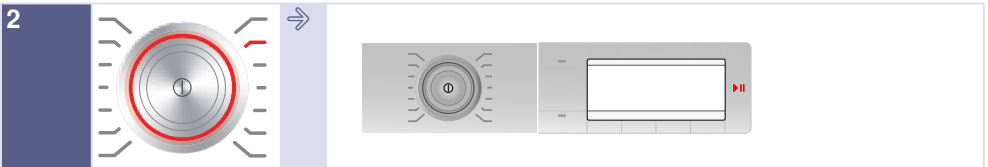


Stekker in stopcontact doen.
Kraan opendraaien.

Vuldeur openen.

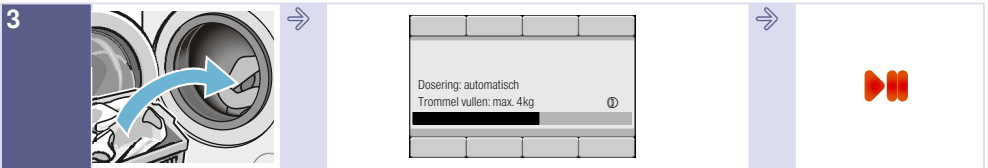
Wasgoed sorteren.

Voor het inschakelen op toets  drukken.



Programma kiezen bijv.
Kreukherstellend.

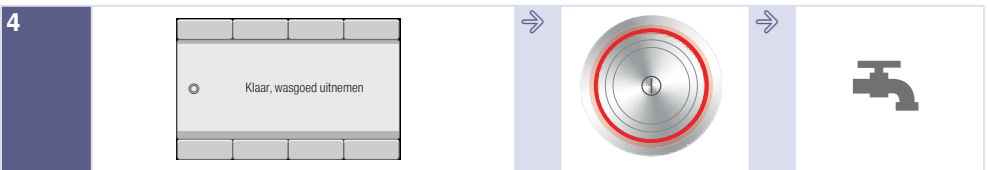
Eventueel programma-instellingen van het gekozen programma wijzigen en extra programma-instellingen/opties kiezen.



Wasgoed in de trommel doen.

Max. belading (afh. van het model) op het display aanhouden.

Programma starten.



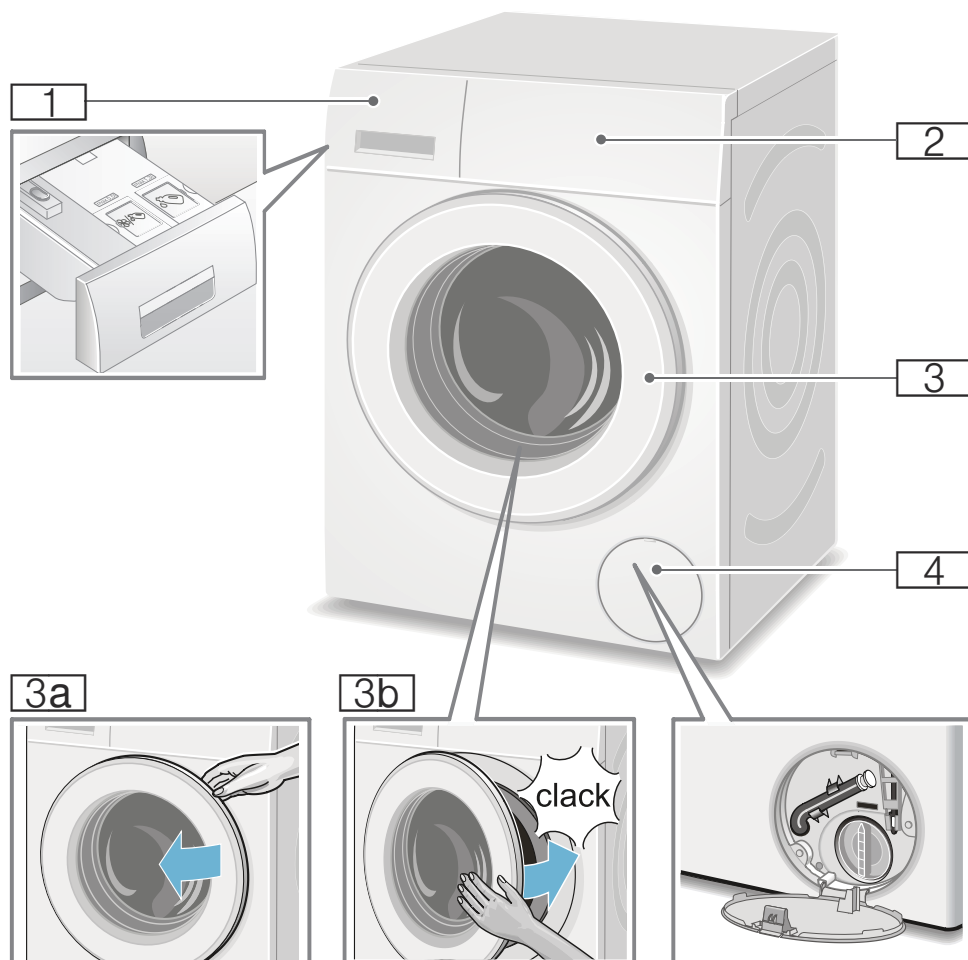
Einde van het programma

Om de wasmachine uit te schakelen op toets  drukken.

Kraan sluiten (bij modellen zonder Aquastop).

Het apparaat leren kennen

Wasmachine



1 Wasmiddellade met lichtindicaties voor het i-DOS-reservoir op de ladegreep
→ Blz. 48

2 Bedieningspaneel en display

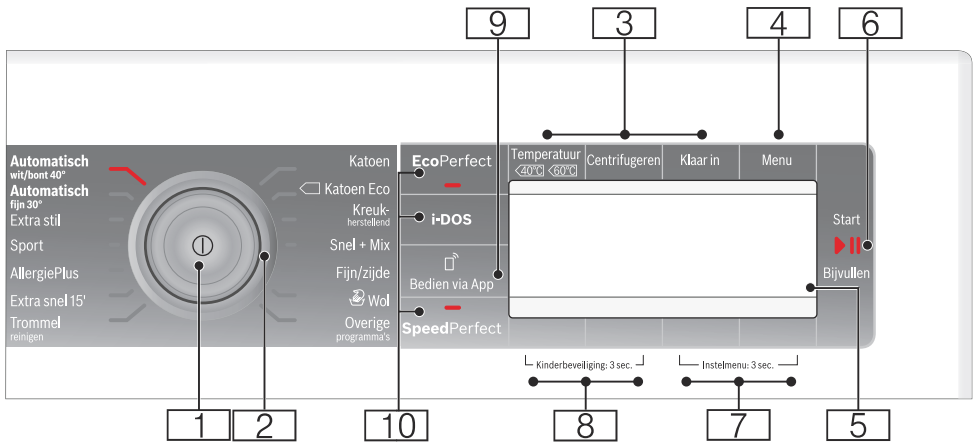
3 Vuldeur met greep

3a Vuldeur openen

3b Vuldeur sluiten

4 Service-klep

Bedieningspaneel



Aanwijzing: Alle toetsen (behalve de hoofdschakelaar) zijn tiptoetsen, licht aanraken is voldoende.

- 1** **Hoofdschakelaar** voor het Aan/Uit-schakelen van het apparaat: op toets ① drukken.
- 2** **Programmakiezer** voor het kiezen van een programma. De programmakiezer kan in beide richtingen worden gedraaid. Programma-overzicht → *Blz. 32*
- 3** **Toetsen voor het wijzigen van de programma-voorinstellingen:** → *Blz. 38*
 - Temperatuur,
 - Centrifugetoerental (Centrifugeren),
 - Klaar in
- 4** Menu → *Blz. 29*, → *Blz. 40*
- 5** **Display** voor instellingen en informatie

- 6** **Toets D voor:**
 - het starten van een programma,
 - het onderbreken van een programma, bijv. wasgoed bijvullen → *Blz. 46*,
 - het afbreken van een programma
- 7** Toetsen **Instelmenu: 3 sec.** voor het wijzigen van de apparaatinstellingen bijv. toetssignalen, een overzicht van alle selecteerbare apparaatinstellingen → *Blz. 29*,
- 8** Toetsen **Kinderbeveiliging: 3 sec** voor het activeren/deactiveren van de kinderbeveiliging → *Blz. 46*

nl Het apparaat leren kennen

- 9 Toets **Bedien via App** geeft het apparaat vrij voor start op afstand via de Home Connect app. De start op afstand blijft 24 uur na selectie actief en deactiveert daarna automatisch, wanneer u het programma niet via de Home Connect app heeft gestart. Elke bediening op het apparaat, zoals bijv. deur open of een ander programma kiezen, deactiveert de start op afstand toets vanwege veiligheidsredenen.

Aanwijzingen

- De vuldeur moet gesloten zijn, om de start op afstand te kunnen activeren.
- Heeft u het kinderslot gekozen dan kunt u de start op afstand niet activeren.

Druk de toets langer dan 3 seconden in, dan komt u bij de Home Connect instellingen .

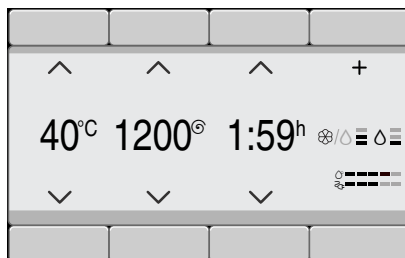
- 10 **Toetsen voor het kiezen van extra programma-instellingen**
EcoPerfect (Ⓜ),
SpeedPerfect (≡Ⓜ),
i-DOS → Blz. 32

Display

Hoofdmenu na programmakeuze

bijv. **Kreukherstellend**

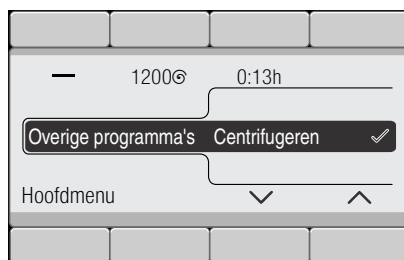
De pijlen op het display geven aan, in welke richting de programma-voorinstellingen met de daarboven of daaronder bevindende toetsen gewijzigd kunnen worden.



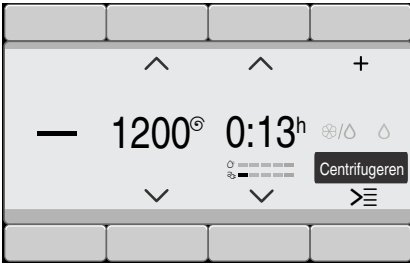
Overige programma's Programma gekozen

en bijv. programma **Centrifugeren** kiezen:

Met de toetsen onder de pijlen kunt u het gewenste programma kiezen. De gemaakte keuze wordt aangevinkt.



Wachten of terug met de toets **Hoofdmenu**, het gekozen programma wordt aangegeven op het display.



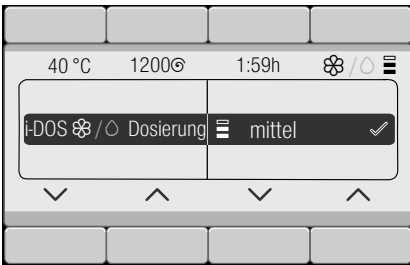
Om van programma te veranderen, drukt u op de toets onder het zwart weergegeven programma en wijzigt u het programma.

Selectie van het doseerreservoir en de doseersterkte via de i-DOS-toets

Toets **i-DOS** kiezen.

Met de toetsen onder de beide linker pijlen het gewenste doseerreservoir bijv. **i-DOS** ☼/⊖ kiezen.

Met de toetsen onder de beide rechter pijlen de gewenste doseersterkte bijv. **gemiddeld** voor het wasmiddel selecteren. De gemaakte keuze wordt door een vinkje bevestigd.

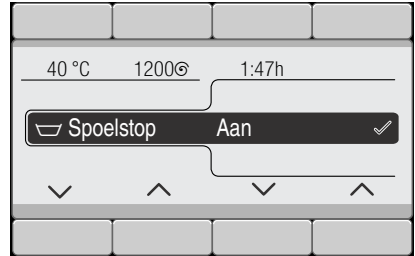


Wachten of met toets **i-DOS** terug naar het hoofdmenu.

Toets Menu geselecteerd

en bijv. optie **Spoelstop** (☐) kiezen:

Met de toetsen onder de beide linker pijlen de optie selecteren. Met de beide rechter toetsen de displaywaarde selecteren. De gekozen opties zijn direct actief en worden op het display weergegeven.

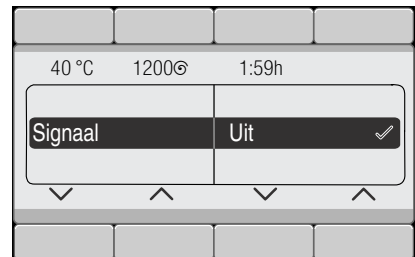


Wachten of met toets **Menu** terug naar het hoofdmenu.

Toetsen Instelmenu: 3 sec. geselecteerd

Apparaatinstelling wijzigen: bijv. volume van het **eindsignaal** → Blz. 59

Met de toetsen onder de beide linker pijlen instellingen selecteren. Met de beide rechter toetsen de displaywaarde selecteren. De gemaakte keuze wordt aangevinkt.



Wachten of met de toetsen **Instelmenu: 3 sec.** (opnieuw ingedrukt houden) terug naar het hoofdmenu.



Wasgoed

Wasgoed voorbereiden

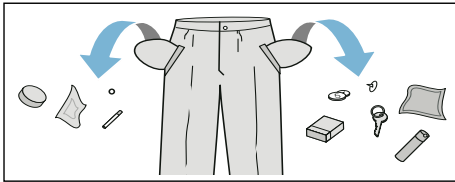
Attentie!

Beschadiging van het apparaat/textiel

Vreemde voorwerpen (bijv. munten, paperclips, naalden, spijkers) kunnen het wasgoed, of onderdelen van de wasmachine beschadigen.

Neem daarom de volgende aanwijzingen in acht bij de voorbereiding van uw was:

- Zakken leegmaken.



- Metalen voorwerpen (zoals paperclips) verwijderen.
- Tere weefsels wassen in een wasnet/zak (party's, beugel-BH's).
- Ritsssluitingen sluiten, overtrekken dichtknopen.
- Zand uit zakken en omslagen borstelen.
- Rollertjes van vitrage verwijderen of in een apart netje / aparte zak doen.

Wasgoed sorteren

Sorteer uw wasgoed overeenkomstig de verzorgingsinstructies van de producent zoals aangegeven op de textiellabels:

- Soort weefsel/vezels
- Kleur

Aanwijzing: Wasgoed kan verkleuren. Was witte en bonte was gescheiden. Nieuw bont wasgoed de eerste keer afzonderlijk wassen.

- Mate van verontreiniging
Was wasgoed met gelijksoortige mate van verontreiniging samen. Enkele voorbeelden voor de mate van verontreiniging vindt u → Blz. 31
 - **licht:** niet voorwassen, eventueel instelling **SpeedPerfect** kiezen
 - **normaal**
 - **sterk:** minder wasgoed in de machine doen, programma met voorwas kiezen
 - **Vlekken:** Vlekken, zolang ze nog 'vers' zijn, verwijderen/ voorbehandelen. Vervolgens met een sopje afdeppen / niet inwrijven. Wasgoed aansluitend met overeenkomstig programma wassen. Hardnekkige/ ingedroogde vlekken kunnen vaak pas door meerdere keren wassen verwijderd worden.
- Symbolen op de textiellabels
Aanwijzing: Getallen in de symbolen verwijzen naar de maximaal te gebruiken wastemperatuur.
 - geschikt voor normaal wasproces; bijv. programma katoen
 - voorzichtig wasproces nodig; bijv. programma: kreukherstellend
 - bijzonder mild wasprogramma nodig, bijv. programma Fijn/Zijde
 - geschikt voor handwas, bijv. programma Wol
 - Wasgoed niet in de wasmachine wassen.

Wasmiddel

Juiste wasmiddelkeuze


Voor de juiste wasmiddelkeuze, temperatuur en behandeling van het wasgoed is het waslabel doorslaggevend. → zie ook www.sartex.ch

Op de website www.cleanright.eu vindt u veel aanvullende informatie over was-, verzorgings- en reinigingsmiddelen voor huishoudelijk gebruik.

- **Totaal wasmiddel met optische witmakers**
geschikt voor kookbestendige witte was van linnen of katoen
Programma: Katoen / Cold °C - max. 90 °C
- **Bontwasmiddel zonder bleekmiddel en optische witmakers**
geschikt voor bonte was van linnen of katoen
Programma: Katoen / Cold °C - max. 60 °C
- **Bonte-/fijnwasmiddel zonder optisch witmiddel**
geschikt voor bonte was van kreukherstellende vezels, synthetische materialen
Programma: Kreukherstellend / Cold °C - max. 60 °C
- **Fijnwasmiddel**
geschikt voor kwetsbaar, fijn textiel, zijde of viscose
Programma: Fijn/Zijde / Cold °C - max. 40 °C
- **Wolwasmiddel**
geschikt voor wol
Programma Wol / Cold °C - max. 40 °C

Energie en wasmiddel besparen

U kunt bij licht en normaal verontreinigde was besparen op energie (lagere wastemperatuur) en wasmiddel.

Besparen	Mate van verontreiniging / Aanwijzing
 <p>Lagere temperatuur en minder wasmiddel volgens doseeradvies</p>	<p>licht</p> <p>Geen verontreiniging of vlekken zichtbaar. Kledingstukken hebben lichaamsgeur aangenomen, bijv.:</p> <ul style="list-style-type: none"> ■ lichte zomer-/ sportkleding (enkele uren gedragen) ■ T-shirts, overhemden, blouses, (max. 1 dag gedragen) ■ Beddengoed en handdoeken van gasten (1 dag gebruikt)
	<p>normaal</p> <p>Verontreiniging zichtbaar / of een paar lichte vlekken herkenbaar, bijv.:</p> <ul style="list-style-type: none"> ■ T-shirts, overhemden, blouses, (bezweet, meerdere malen gedragen) ■ Handdoeken, beddengoed (max. 1 week gebruikt)
	<p>sterk</p> <p>Verontreiniging en/of vlekken duidelijk zichtbaar, bijv. theedoeken, babywas, werkkleding</p>
<p>Temperatuur volgens het waslabel en wasmiddelhoeveelheid volgens doseeradvies / sterk verontreinigd</p>	

Aanwijzing: Bij dosering van alle was- / hulp- / verzorgings- en reinigingsmiddelen moet u absoluut de aanwijzingen van de fabrikant en de overige aanwijzingen in acht nemen.
→ Blz. 45

Programma-overzicht

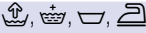



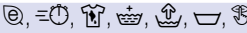

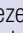
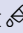
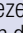

Programma's op de programmakiezer

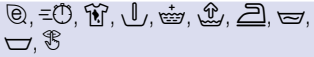
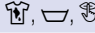
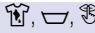
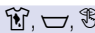
Programma / Soort wasgoed / Aanwijzingen	Instellingen
<p>Programmanaam</p> <p>Korte toelichting bij het programma, bijv. voor welke textielsoorten het geschikt is.</p>	<p>Maximale belading</p> <p>selecteerbaar Temperatuur; (☼ = koud)</p> <p>selecteerbaar Centrifugetoerental ; 0 = geen centrifugeren, alleen afpompen</p> <p>selecteerbare extra programma-instellingen*</p> <p>mogelijke automatische dosering: ■ een vloeibaar wasmiddel (○) en ■ een wasverzachter (☼) selecteerbaar-/deselecteerbaar ✓, niet selecteerbaar -</p>
<p>Katoen</p> <p>stevig textiel, kookbestendig textiel van katoen of linnen</p> <p>Aanwijzingen</p> <ul style="list-style-type: none"> ■ Bij instelling EcoPerfect (⊕) is de wastemperatuur lager dan de geselecteerde temperatuur. Bij een bijzondere wens ten aanzien van het bereiken van de temperatuur van het sop het programma zonder instelling EcoPerfect (⊕) eventueel met een hogere temperatuur gebruiken. ■ Bij instelling SpeedPerfect (≡⊕) geschikt als kort programma voor licht verontreinigd wasgoed. 	<p>max. 9 kg/5*** kg</p> <p>☼ - 90 °C</p> <p>0 - 1600** T/min</p> <p>⊕, ≡⊕, ☼, ↓, ☼, ↑, ⊕, ⊕, ⊕, ☼, ☼, ☼</p> <p>Wasmiddel ✓, wasverzachter ✓</p>
<p>Katoen Eco ◁</p> <p>stevig textiel, kookbestendig textiel van katoen of linnen; Energiezuinig wassen dankzij temperatuurverlaging bij vergelijkbaar wasresultaat als programma Katoen.</p> <p>Aanwijzing: De daadwerkelijke wastemperatuur kan om wille van energiebesparing afwijken van de aangegeven programmatemperatuur, het wasresultaat is overeenkomstig de gekozen temperatuur.</p>	<p>max. 9 kg</p> <p>☼ - 90 °C</p> <p>0 - 1600** T/min</p> <p>☼, ↓, ☼, ↑, ⊕, ⊕, ⊕, ☼, ☼, ☼</p> <p>Wasmiddel ✓, wasverzachter ✓</p>
<p>* De programma's en extra programma-instellingen zijn afhankelijk van het model. De beschikbare programma's/instellingen kunnen of direct op het bedieningspaneel of onder Overige programma's Programma's resp. Menu gekozen worden.</p> <p>** max. Centrifugetoerental afhankelijk van model en programma gereduceerde belading bij instelling SpeedPerfect (≡⊕)</p>	

Programma / Soort wasgoed / Aanwijzingen	Instellingen
Kreukherstellend Textiel van synthetische of gemengde weefsels	max. 4 kg ❄ - 60 °C 0 - 1200** T/min 🌀, 🕒, 👕, ↓, 👑, 📏, 📦, 📦, 📦, 📦, 📦 Wasmiddel ✓, wasverzachter ✓
Snel + Mix gemengde stukken, van katoen en synthetisch textiel.	max. 4 kg ❄ - 40 °C 0 - 1600** T/min 🌀, 🕒, 👕, ↓, 👑, 📏, 📦, 📦, 📦, 📦, 📦 Wasmiddel ✓, wasverzachter ✓
Fijn / zijde gevoelig, wasbaar textiel bijv. van zijde, satijn, synthetische- of gemengde weefsels (bijv. zijden blouses of sjaals) Aanwijzing: . Een machinewasmiddel gebruiken dat geschikt is voor fijne was of zijde.	max. 2 kg ❄ - 40 °C 0 - 800** T/min 🌀, 🕒, 👕, ↓, 👑, 📏, 📦, 📦, 📦, 📦, 📦 Wasmiddel ✓, wasverzachter ✓
🧶 Wol textiel van wol of met wol gemengde weefsels dat met de hand of in de wasmachine gewassen mag worden; bijzonder mild wasprogramma om krimpen van het wasgoed te voorkomen, langere programmapauzes (het textiel rust in het waswater). Aanwijzingen <ul style="list-style-type: none"> ■ Wol is een dierlijk product, bijv. angora, alpaca, lama, schaaap. ■ Een machinewasmiddel gebruiken dat geschikt is voor wol. 	max. 2 kg ❄ - 40 °C 0 - 800** T/min 📦, 📦 Wasmiddel -, wasverzachter ✓
AllergiePlus stevig textiel van katoen of linnen Aanwijzing: . Bijzonder geschikt bij verhoogde hygiënische eisen of bijzonder gevoelige huid door langer wassen bij gedefinieerde temperatuur, hoger waterniveau en langer spoelen.	max. 6,5kg ❄ - 60 °C 0 - 1600** T/min 🌀, 🕒, 👕, ↓, 👑, 📏, 📦, 📦, 📦, 📦, 📦 Wasmiddel ✓, wasverzachter ✓
* De programma's en extra programma-instellingen zijn afhankelijk van het model. De beschikbare programma's/instellingen kunnen of direct op het bedieningspaneel of onder Overige programma's Programma's resp. Menu gekozen worden. ** max. Centrifugeoerental afhankelijk van model en programma *** gereduceerde belading bij instelling SpeedPerfect (🕒)	

Programma / Soort wasgoed / Aanwijzingen	Instellingen
<p>Extra snel 15'/30' * extra kort programma van ca. 15 / 30 minuten, geschikt voor licht verontreinigde kleine hoeveelheden wasgoed</p> <p>Aanwijzing: . Bij instelling SpeedPerfect (≡🕒) wordt het programma Extra snel 15' uitgevoerd.</p>	<p>max. 2 / 3,5 kg</p> <p>❄ - 40 °C</p> <p>0 - 1200** T/min</p> <p>≡🕒, 🪥, 💧</p> <p>Wasmiddel ✓, wasverzachter ✓</p>
<p>Extra snel 15' * extra kort programma van ca. 15 minuten, geschikt voor licht verontreinigde kleine hoeveelheden wasgoed</p>	<p>max. 2 kg</p> <p>❄ - 40 °C</p> <p>0 - 1200** T/min</p> <p>🪥, 💧</p> <p>Wasmiddel ✓, wasverzachter ✓</p>
<p>Donkere was donker gekleurd textiel van katoen en donker gekleurd, kreukherstellend textiel; Textiel binnenstebuiten wassen.</p>	<p>max. 3,5 kg</p> <p>❄ - 40 °C</p> <p>0 - 1200** T/min</p> <p>🕒, ≡🕒, 🧺, ⬇, 🪥, 📦, 📦, 🪥, 🪥, 🪥, 🪥, 🪥, 🪥</p> <p>Wasmiddel ✓, wasverzachter ✓</p>
<p>Outdoor * Waterdichte- en outdoor kleding met een membraanlaag en waterafstotende textielsoorten</p> <p>Aanwijzingen</p> <ul style="list-style-type: none"> ■ Een speciaal machinewasmiddel gebruiken, dosering volgens aanwijzingen van de fabrikant in compartiment II. ■ Het wasgoed mag niet met wasverzachter behandeld worden. ■ Voor het wassen de wasmiddellade (handmatige compartimenten) grondig ontdoen van wasverzachterresten. 	<p>max. 2 kg</p> <p>❄ - 40 °C</p> <p>0 - 800** T/min</p> <p>🕒, ≡🕒, 🧺, 🪥, 📦, 🪥, 🪥, 🪥, 🪥, 🪥</p> <p>wasmiddel -, wasverzachter -</p>
<p>Extra stil * bijzonder rustig programma, voor het 's nachts wassen, geschikt voor textiel van katoen, linnen, synthetisch- of gemengd materiaal</p> <p>Aanwijzingen</p> <ul style="list-style-type: none"> ■ Gedeactiveerd eindsignaal, ■ Lager eindcentrifugetoerental voor ingesteld en verkorte wastijd 	<p>max. 4 kg</p> <p>❄ - 40 °C</p> <p>0 - 1600** T/min</p> <p>🕒, ≡🕒, 🧺, ⬇, 🪥, 📦, 📦, 🪥, 🪥, 🪥, 🪥, 🪥, 🪥</p> <p>Wasmiddel ✓, wasverzachter ✓</p>
<p>* De programma's en extra programma-instellingen zijn afhankelijk van het model. De beschikbare programma's/instellingen kunnen of direct op het bedieningspaneel of onder Overige programma's Programma's resp. Menu gekozen worden.</p> <p>** max. Centrifugetoerental afhankelijk van model en programma</p> <p>*** gereduceerde belading bij instelling SpeedPerfect (≡🕒)</p>	

Programma / Soort wasgoed / Aanwijzingen	Instellingen
<p>Overhemden</p> <p>strijkvrĳe overhemden/blouses van katoen, linnen, synthetische of gemengde weefsels.</p> <p>Aanwijzingen</p> <ul style="list-style-type: none"> ■ Bij instelling Anti-kreuk (☰) worden overhemden/blouses slechts kort gecentrifugeerd, druiĳnat ophangen. → Zelfstrijkend effect ■ Hemden/blouses van zijde/gevoelig materiaal met Fijn / zijde-programma wassen. 	<p>max. 2 kg</p> <p>❄ - 60 °C</p> <p>0 - 800** T/min</p> <p>☉, ☰, ☽, ☱, ☲, ☳, ☴, ☵, ☶, ☷</p> <p>Wasmiddel ✓, wasverzachter ✓</p>
<p>Dons *</p> <p>machinewasbaar met dons gevuld textiel, hoofdkussens, dekbedden, ook geschikt voor vullingen met synthetische vezels</p> <p>Aanwijzing: . Grote stukken afzonderlijk wassen. Fijnwasmiddel gebruiken - a.u.b. de aanwijzingen op het textiellabel opvolgen. Wasmiddel spaarzaam doseren.</p>	<p>max. 2 kg</p> <p>❄ - 60 °C</p> <p>0 - 1200** T/min</p> <p>☉, ☰, ☽, ☱, ☲, ☳, ☴, ☵</p> <p>wasmiddel -, wasverzachter -</p>
<p>Gordijnen *</p> <p>3,5 kg zware overgordijnen of 25 – 30 m² lichte gordijnen</p> <p>Aanwijzingen</p> <ul style="list-style-type: none"> ■ Gereduceerd spoel- en eindcentrifugeren, ■ Een machinewasmiddel gebruiken dat geschikt is voor vitrage. ■ Af fabriek is de toets Voorwas (☱) voorĳngesteld. Wanneer geen voorwas is gewenst, de toets deactiveren. 	<p>max. 3,5 kg</p> <p>❄ - 40 °C</p> <p>0 - 800** T/min</p> <p>☉, ☰, ☽, ☱, ☲, ☳, ☴, ☵, ☶, ☷</p> <p>Wasmiddel ✓, wasverzachter ✓</p>
<p>Trommel reinigen</p> <p>Programma voor reiniging en verzorging van de trommel en interieur, bijv. vóór de 1e keer wassen, bij frequent wassen met een lage temperatuur (40 °C en lager) of bij geurvorming na langere afwezigheid. Het indicatielampje Trommel reinigen knippert wanneer u langere tijd geen programma met 60 °C of hogere temperatuur heeft benut.</p> <p>Aanwijzingen</p> <ul style="list-style-type: none"> ■ Trommelverzorgingsprogramma zonder wasgoed uitvoeren. ■ Gebruik een poederwasmiddel of een bleekmiddelhoudend wasmiddel. Ter voorkoming van schuimvorming slechts de helft van de door de wasmiddelproducent aanbevolen hoeveelheid wasmiddel gebruiken. Gebruik geen wol- of fijnwasmiddel. 	<p>0 kg</p> <p>80, 90 °C</p> <p>1200 T/min</p> <p>☽</p> <p>wasmiddel -, wasverzachter -</p>
<p>* De programma's en extra programma-instellingen zijn afhankelijk van het model. De beschikbare programma's/instellingen kunnen of direct op het bedieningspaneel of onder Overige programma's Programma's resp. Menu gekozen worden.</p> <p>** max. Centrifugeoerental afhankelijk van model en programma</p> <p>*** gereduceerde belading bij instelling SpeedPerfect (☰)</p>	

Programma / Soort wasgoed / Aanwijzingen	Instellingen
Spoelen * Extra spoelen met centrifugeren	- - 0 - 1600** T/min  Wasmiddel -, wasverzachter ✓
Centrifugeren * Extra centrifugeren met te kiezen centrifuge-toerental.	- - 0 - 1600** T/min  wasmiddel -, wasverzachter -
Afpompen * van het water, bijv. na instelling  (Spoelstop = zonder eindcentrifugeren)	- - - - wasmiddel -, wasverzachter -
Outdoor / Impregneren * Wassen en aansluitend impregneren van waterdichte kleding en outdoor-kleding met een membraanlaag en waterafstotende textielsoorten	max. 1 kg  - 40 °C 0 - 800** T/min  wasmiddel -, wasverzachter -
<ol style="list-style-type: none"> Programma kiezen. Speciaal wasmiddel voor outdoor-kleding in bakje  doseren. Toets  kiezen. Programma stopt voor de laatste spoelbeurt. Instructies op het display in acht nemen. Impregneermiddel (max. 170 ml) in compartiment  doseren. Toets  kiezen. Nabehandeling van het wasgoed volgens de gegevens van de fabrikant. 	
Aanwijzingen <ul style="list-style-type: none"> ■ Een speciaal machinewasmiddel gebruiken, dosering volgens aanwijzingen van de fabrikant. ■ Het wasgoed mag niet met wasverzachter behandeld worden. ■ Voor het wassen de wasmiddellade (handmatige compartimenten) grondig ontdoen van wasverzachterresten. 	
* De programma's en extra programma-instellingen zijn afhankelijk van het model. De beschikbare programma's/instellingen kunnen of direct op het bedieningspaneel of onder Overige programma's Programma's resp. Menu gekozen worden.	
** max. Centrifuge-toerental afhankelijk van model en programma	
*** gereduceerde belading bij instelling SpeedPerfect ()	

Programma / Soort wasgoed / Aanwijzingen	Instellingen
Sport * Textiel van microvezels voor sport en vrije tijd Aanwijzingen <ul style="list-style-type: none"> ■ Het wasgoed mag niet met wasverzachter behandeld worden. ■ Voor het wassen de wasmiddellade (handmatige compartimenten) grondig ontdoen van wasverzachterresten. 	max. 2 kg ❄ - 40 °C 0 - 800** T/min  wasmiddel -, wasverzachter -
Automatisch wit/bont 40° * stevig textiel. De mate van vervuiling en het soort textiel worden automatisch herkend; het programmaverloop en de intelligente dosering worden aangepast.	max. 6 kg 40 °C 1400** T/min  Wasmiddel ✓, wasverzachter ✓
Automatisch fijn 30° * voorzichtiger behandeling van het wasgoed De mate van vervuiling en het soort textiel worden automatisch herkend; het programmaverloop en de intelligente dosering worden aangepast.	max. 3,5 kg 30 °C 1000** T/min  Wasmiddel ✓, wasverzachter ✓
Automatisch intensief 60° * intensievere behandeling van het wasgoed; De mate van vervuiling en het soort textiel worden automatisch herkend; het programmaverloop en de intelligente dosering worden aangepast.	max. 6 kg 60 °C 1400** T/min  Wasmiddel ✓, wasverzachter ✓
* De programma's en extra programma-instellingen zijn afhankelijk van het model. De beschikbare programma's/instellingen kunnen of direct op het bedieningspaneel of onder Overige programma's Programma's resp. Menu gekozen worden. ** max. Centrifugetoerental afhankelijk van model en programma *** gereduceerde belading bij instelling SpeedPerfect (≡🕒)	

Stijven

Aanwijzing: Het wasgoed mag niet met wasverzachter gespoeld zijn.

1. Apparaat inschakelen.
2. Programma **Spoelen** kiezen.
3. Vloeibaar stijfsel volgens aanwijzingen van de fabrikant in compartiment   (eventueel eerst reinigen) doseren.
4. Toets   kiezen.

Verven/Ontkleuren

Verf uitsluitend hoeveelheden die in het huishouden gebruikelijk zijn. Zout kan roestvrijstaal aantasten! Neem de instructies van de producent van de verf in acht!

Wasgoed **niet** in de machine ontkleuren!

P+ Programma-voorinstellingen

De programmavoorinstellingen worden na keuze van het programma in het hoofdmenu weergegeven.

Display → *Blz. 28*

U kunt de voorinstellingen wijzigen:

- Temperatuur, Centrifugetoerental en Klaar in zolang de pijlen in het hoofdmenu worden weergegeven en/of
- de iDos-instellingen , → *Blz. 39*

Een overzicht van alle na het programma selecteerbare extra instellingen vindt u vanaf → *Blz. 32*.

Temperatuur

Voor en tijdens het programma kunt u afhankelijk van de programmavoortgang de ingestelde temperatuur wijzigen.

De maximaal in te stellen temperatuur hangt af van het gekozen programma.

Centrifugetoerental

(Centrifugeren)

Voor en tijdens het programma kunt u afhankelijk van de programmavoortgang het centrifugetoerental (in omw./min.; omwentelingen per minuut) wijzigen.

Het maximaal in te stellen toerental hangt af van het gekozen programma en het model.

Instelling 0 : Geen centrifugeren, het water wordt slechts afgepompt. Het wasgoed blijft nat in de trommel liggen, voor wasgoed dat niet gecentrifugeerd moet worden.

Klaar in





Na de programmakeuze wordt in het hoofdmenu de programmaduur weergegeven.

Vóór programmastart kunt u het programma-einde in stappen van 1 uur (h=uur) tot maximaal 24h instellen.

Na de programmastart wordt het gewenste aantal uur bijv. **8h** weergegeven en afgeteld, tot het wasprogramma begint. Dan wordt de programmaduur weergegeven.

Aanwijzing: De programmaduur wordt bij een lopend programma automatisch aangepast. Wijzigingen in de programma-voorinstelling resp. programma-instellingen opties, schuimherkenning, onbalansherkenning, de belading of verontreiniging kunnen ook tot wijzigingen in de programmaduur leiden.

Na programmastart , terwijl het vooringestelde aantal uren wordt afgeteld, kunt u het ingestelde aantal uur als volgt wijzigen:

1. Toets   kiezen.
2. Met de toets **Klaar in** het aantal uur wijzigen.
3. Toets   kiezen.

Na programmastart, terwijl de programmaduur verstrijkt, kunt u indien nodig wasgoed bijvullen of uitnemen.
→ *Blz. 46*




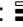
i-DOS-Instellingen

Uw wasmachine is voorzien van een intelligent doseringssysteem voor vloeibaar wasmiddel en wasverzachter (bijv. wasmiddel bij instelling **reservoir-inhoud: wasmiddel** → *Blz. 59*).

De wasmiddel en wasverzachterdosering vindt in de meeste programma's van uw wasautomaat automatisch plaats.





De i-DOS-instellingen blijven na het uitschakelen van het apparaat bewaard.

Af fabriek voor ingesteld voor:

- i-DOS  : 
Wasmiddel voor licht verontreinigd wasgoed
- i-DOS  : 
Wasverzachter voor normaal zacht wasgoed

i-DOS voor wasmiddel





Doseringen

-  sterk: sterk vervuild wasgoed of wasgoed met vlekken
-  norm.: normaal vervuild wasgoed
-  licht: licht vervuild wasgoed
-  automatische dosering gedeselecteerd, handmatige dosering → *Blz. 51*

Voor aanvang van het wasprogramma kunt u de instellingen voor de automatische wasmiddeldosering wijzigen. Instructies omtrent de mate van verontreiniging vindt u op → *Blz. 31*

i-DOS voor wasverzachter

Doseringen

-  sterk: bijzonder zacht wasgoed
-  norm.: normaal zacht wasgoed
-  licht: enigszins zacht wasgoed
-  automatische dosering gedeselecteerd

Afhankelijk van de programmavoortgang kunt u de instellingen voor automatische wasverzachterdosering wijzigen.

P+ Extra programma- instellingen/opties (* afh. van het model)

De beschikbare instellingen/opties zijn afhankelijk van het model.

U kunt aanvullend verschillende instellingen/opties afhankelijk van het gekozen programma kiezen, om het wasproces nog beter aan uw wasgoed aan te passen.

De instellingen kunnen gekozen worden:

- via de betreffende toets op het bedieningspaneel of
- middels de toets Menu. → Blz. 27

Een overzicht van alle na het programma selecteerbare extra instellingen vindt u vanaf → Blz. 32.

SpeedPerfect



Voor het wassen in kortere tijd met vergelijkbaar wasresultaat, maar met hoger energieverbruik dan het gekozen programma zonder instelling SpeedPerfect.

Aanwijzing: Overschrijd de maximale belading niet.
Programma-overzicht → Blz. 32

EcoPerfect



Energiezuinig wassen door tempertuurreductie bij vergelijkbaar wasresultaat bij het gekozen programma zonder instelling EcoPerfect.

Voorwas *



mogelijke instellingen:
aan - uit

Voor sterk verontreinigd wasgoed.




Aanwijzingen

- Bij **geselecteerde intelligente dosering** wordt het wasmiddel automatisch voor de voor- en hoofdwas gedoseerd.
- Bij sterk verontreinigd wasgoed is bij een programmakeuze met voorwas doorgaans de i-DOS-dosering **gemiddeld** voldoende.
- Bij **handmatige dosering** wasmiddel verdelen over voor- en hoofdwas. Wasmiddel voor voorwas in de trommel doen en wasmiddel voor de hoofdwas in compartiment   doen.

Extra spoelen *



mogelijk instellingen:

-  **+ 1 spoelbeurt**
-  **+ 2 spoelbeurten**
-  **+ 3 spoelbeurten**

uit

Extra spoelcycli afhankelijk van programma, langere programmaduur bij bijzonder gevoelige huid en/of voor gebieden met zeer zacht water.

Extra water *



mogelijke instellingen:
aan - uit

Verhoogd waterniveau, voorzichtiger behandeling van het wasgoed.

Anti-kreuk *



mogelijke instellingen:

aan - uit

Beperkt de kreukvorming door een speciale centrifugemethode met aansluitend lossen maken en een verlaagd centrifugetoerental.

Aanwijzing: Het restvochtgehalte van het wasgoed neemt toe.

Weken *



mogelijke instellingen:

aan - uit

Voor de hoofdwascyclus blijft het wasgoed langer in het water liggen om ernstige vlekken op te lossen.

Te gebruiken bij bijzondere hardnekkige verontreinigingen.

Wasmiddel met i-DOS doseren of volgens instructies van de fabrikant in compartiment   doseren.

Aanwijzingen

- Wasgoed van dezelfde kleur in de trommel doen.
- Wanneer uw wasmachine deze optie niet heeft, dan kunt u als volgt inweken:
 1. i-DOS kiezen of wasmiddel volgens opgave van de fabrikant in het handmatige compartiment   doseren.
 2. Programma **Katoen 30 °C** instellen en toets  kiezen.
 3. Na ca. 10 minuten toets  kiezen. Het wasgoed blijft in het sop liggen.
 4. Na de gewenste inweektijd opnieuw toets  kiezen als het programma voortgezet moet worden of programma wijzigen.

Aanwijzing: Geen extra wasmiddel nodig, het inweeksop wordt ook gebruikt voor het wassen.

Spoelstop *



mogelijke instellingen:

aan - uit

Na de laatste spoelcyclus blijft het wasgoed in het water liggen. Programma beëindigen → *Blz. 47*

Extra stil *



mogelijke instellingen:

aan - uit

Lagere geluidswaarden door een speciaal was- en centrifugeritme en uitgeschakeld eindsignaal. Bijzonder geschikt om 's nachts te wassen.

Aanwijzing: Restvocht in het wasgoed iets verhoogd.

Vlekken *



In totaal kunt u kiezen uit 16 verschillende soorten vlekken.

selecteerbare vlekkensoorten:

-  Babyvoeding
-  Bloed
-  Ei
-  Aardbeien
-  Aarde en zand
-  Gras
-  Koffie
-  Make up
-  Sinaasappel
-  Rode wijn
-  Chocolade
-  Zweet
-  Vuile sokken
-  Boter/slaolie
-  Thee
-  Tomaten

uit

Wij raden u aan om de vlekken niet laten indrogen. Vaste bestanddelen eerst verwijderen.

Programma met een vlekkensoort kiezen:

1. Het wasgoed zoals gebruikelijk samenstellen.
2. Programma kiezen.
3. Wasmachine vullen
4. Een soort vlek kiezen (afhankelijk van het programma).
5. Programma starten.

De wasmachine past de gemiddelde wastemperatuur, trommelbeweging en inweektijd doelgericht aan het soort vlek aan. Warm of koud water, voorzichtige of intensieve wasbehandeling en lange of korte inweektijden zorgen voor een speciaal verloop van het wasprogramma voor elk soort vlekken. Zodoende worden de vlekken optimaal behandeld.

De behandeling van twee vlekken toegelicht aan de hand van voorbeelden:

Bloed

Bloed wordt eerst in koud water „opgelost”, vervolgens wordt het gekozen wasprogramma gestart.

Ei

Eideeltjes worden door inweken in een lauw waterbad en een gekozen wasprogramma met een hogere waterstand en extra spoelbeurten verwijderd.

Voor andere vlekken hebben wij in intensieve onderzoeken vergelijkbare oplossingen verkregen.

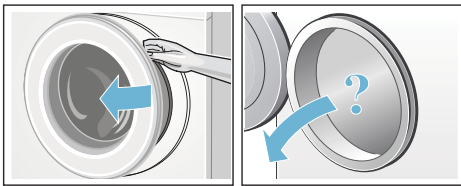


Apparaat bedienen

Wasmachine voorbereiden

Aanwijzing: De wasmachine **moet deskundig opgesteld** en **aangesloten zijn**. vanaf → *Blz. 15*

1. Stekker in stopcontact doen.
2. Kraan opendraaien.
3. Vuldeur openen.
4. Controleren of de trommel geheel leeg is. Eventueel leegmaken. Alleen op deze manier is een foutloze werking van de beladingsindicatie gewaarborgd. → *Blz. 60*



Apparaat inschakelen / Programma kiezen

Toets **Ⓛ** indrukken. Het apparaat is ingeschakeld.

Op het display verschijnt het Bosch-logo en alle indicatielampen branden.

Aansluitend wordt altijd het af fabriek vooringestelde programma **Katoen** weergegeven.

U kunt:

- dit programma gebruiken **of**
- een ander programma op het bedieningspaneel kiezen **of**
- onder **Overige programma's** een programma kiezen. → *Blz. 28*

Aanwijzing: Wanneer u de kinderbeveiliging heeft geactiveerd, dan moet u deze eerst deactiveren voordat u een ander programma kunt instellen.

Op de programmakiezer brandt het indicatielampje en op het display verschijnt het hoofdmenu met de

programma-voorinstellingen voor het gekozen programma:

- Temperatuur,
- Centrifugetoerental,
- Programmaduur,
- i-DOS-instellingen,
- eventuele extra instellingen en
- de opmerking voor het water- en energieverbruik. → *Blz. 14*

Bij apparaten met **trommelverlichting**:

Na inschakeling van het apparaat, na het openen en sluiten van de vuldeur en na de programmastart gaat de trommelverlichting aan. De verlichting gaat automatisch weer uit.

U kunt:

- de programma-voorinstellingen gebruiken en wasgoed in de trommel doen → *Blz. 44*,
- of de programma-voorinstellingen wijzigen en/of extra instellingen kiezen.

Programmavoorinstellingen wijzigen

U kunt de voorinstellingen voor deze wasbeurt gebruiken of wijzigen.

Druk hiervoor zo vaak op de betreffende toets tot de gewenste instelling wordt weergegeven. → *Blz. 38*

Aanwijzing: Door de toetsen langer ingedrukt te houden, lopen de instelwaarden automatisch verder.

De instellingen zijn zonder bevestiging actief.

Na het uitschakelen van het apparaat blijven de i-DOS-instellingen voor **⊗** **Ⓛ** **⊖** en **⊖** behouden. Alle andere instellingen worden niet bewaard en moeten bij het opnieuw kiezen opnieuw worden ingesteld.

Programmavoorinstellingen → *Blz. 32*

Extra programma-instellingen kiezen

Door het kiezen van extra instellingen/opties kunt u het wasproces nog beter aanpassen aan uw wasgoed.

De instellingen kunnen afhankelijk van de programmavoortgang geselecteerd/gedeselecteerd worden. → Blz. 28

De indicatielampen van de toetsen EcoPerfect en SpeedPerfect branden wanneer de instelling actief is.

De andere instellingen worden met een symbool op het display weergegeven, wanneer de instelling actief is.

Bij meerstaps-instellingen worden bij langer aanraken van de toetsen de instellingen automatisch doorlopen.

De instellingen worden na het uitschakelen van de wasautomaat niet bewaard.

Extra programma-instellingen/opties
→ Blz. 40

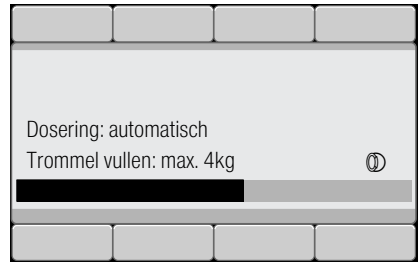
wasgoed in de trommel doen

Waarschuwing Levensgevaar!

Wasgoed dat vóór het wassen met een reinigingsmiddel met oplosmiddel (bijv. vlekkenmiddel of wasbenzine) is behandeld, kan nadat het in de wastrommel is gedaan tot een explosie leiden.

Spoel het wasgoed van te voren grondig met de hand uit.

Leg de voorgesorteerde was uit elkaar gevouwen in de trommel. Op het display verschijnt het beladingsscherm van het gekozen programma, bijv. voor **Kreukherstellend**.



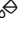

De beladingsbalk vult zich tijdens het vullen van het wasgoed. Wanneer de max. belading is overschreden, knippert de balk. Let op de aangegeven max. belading. Overbelading vermindert het wasresultaat en bevordert kreukvorming.

Aanwijzingen

- Doe grote en kleine stukken wasgoed door elkaar. Stukken wasgoed van verschillende grootte worden bij het centrifugeren beter verdeeld. Afzonderlijke stukken wasgoed kunnen tot onbalans leiden.
- Wacht met het plaatsen van wasgoed tot het Bosch-logo niet meer wordt weergegeven.
- Het beladingsscherm verschijnt bij het openen van de vuldeur of bij het wijzigen van de hoeveelheid wasgoed.

Vullen met was- en wasverzorgingsmiddel

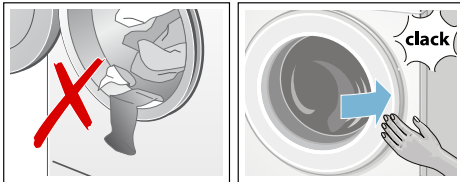
De wasmiddel- en wasverzachterdosering vindt in de meeste programma's van uw wasmachine automatisch plaats, is in deze programma's af fabriek vooringesteld en kan gewijzigd worden. → *Blz. 32*

Washulpmiddelen (bijv. ontharder, bleek of vlekkenzout) kunt u naar behoefte extra bij de intelligente dosering handmatig in compartiment   toevoegen. → *Blz. 51*

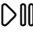
In programma's zonder intelligente dosering of indien gewenst (dan intelligente dosering op  (uit) zetten) dan wasmiddel handmatig in compartiment   toevoegen. → *Blz. 51*

Starten van het programma

Let erop dat er geen wasgoed tussen vuldeur en rubberen manchot ingeklemd raakt en sluit de vuldeur.



Op het display verschijnt weer het hoofdmenu voor het geselecteerde programma.

Om het programma te starten toets  kiezen.

Op het display wordt tijdens het wassen de programmavoortgang met een balk weergegeven. De balk vult zich in de loop van de wascyclus en geeft informatie over de actuele programmavoortgang aan.

De pijlen worden weergegeven/verborgen afhankelijk van de

programmavoortgang. Ze tonen de programma-instellingen/-opties die tijdens de programmavoortgang gewijzigd/toegevoegd kunnen worden.

Toelichting bij enkele programmastappen:

- **Beladingsautomaat actief**
→ *Blz. 60*



- **Voorwassen, Wassen, Spoelen, Centrifugeren, Afpompen ...** worden weergegeven tijdens de wascyclus.
- **Extra spoelen: schuim**
Aanwijzing: Schuimdetectie
Wanneer op het display bovendien **Schuim herkend** verschijnt, dan heeft de wasmachine te veel schuim herkend tijdens het wasprogramma en vervolgens automatisch één of meer spoelcycli voor het verwijderen van het schuim toegevoegd. Doseer bij de volgend wasbeurt met gelijke belading minder wasmiddel.
- overige indicaties → *Blz. 67*

Wilt u het programma tegen onbedoeld wijzigen beveiligen, kies dan als volgt de kinderbeveiliging.

Kinderbeveiliging: 3 sec

U kunt de wasautomaat beveiligen tegen het per ongeluk wijzigen van de ingestelde functies.

Voor het **activeren**/deactiveren beide toetsen **Kinderbeveiliging: 3 sec** ca. 3 seconden ingedrukt houden.

→ *Blz. 27*

Op het display verschijnt ∞ **Kinderslot geactiveerd**.

Na ca. 3 seconden schakelt het display terug naar het hoofdmenu.

Wordt bij een actief kinderslot de programmakiezer verdraaid of een toets gekozen, dan verschijnt op het display ∞ **Kinderslot geactiveerd**.


Aanwijzingen

- De kinderbeveiliging kan in elke apparaattoestand geactiveerd worden.
- De kinderbeveiliging blijft ook na het uitschakelen van het apparaat actief. In dat geval voor de volgende programmakeuze de kinderbeveiliging deactiveren.
- Wordt het apparaat bij een lopend programma en geactiveerde kinderbeveiliging uitgeschakeld, dan wordt bij het weer inschakelen het programma hervat.

Wasgoed bijvullen

Na programmastart kunt u indien gewenst wasgoed bijvullen of uitnemen.

Kies hiervoor toets .

Het indicatielampje van de toets  knippert en de wasautomaat controleert of bijvullen mogelijk is.

Wanneer in het display **Pauze: bijvullen mogelijk** verschijnt, dan is bijvullen mogelijk.



Kies voor het hervatten van het programma de toets . Het programma wordt automatisch hervat.

Aanwijzingen

- Laat bij het bijvullen de vuldeur niet langere tijd open staan - er kan water uit het wasgoed naar buiten lopen.
- Bij een hoog waterniveau, een hoge temperatuur of een draaiende trommel blijft de vuldeur om veiligheidsredenen vergrendeld en is bijvullen niet mogelijk. Instructies op het display in acht nemen.
- De beladingsindicatie is tijdens het bijvullen niet actief.



Programma wijzigen

Wanneer u per ongeluk een verkeerd programma heeft gestart, kunt u het programma als volgt wijzigen:



1. Toets  kiezen.
2. Een ander programma kiezen.
3. Toets  kiezen. Het nieuwe programma begint van voor af aan.

Afbreken van het programma

Bij programma's met hoge temperatuur:

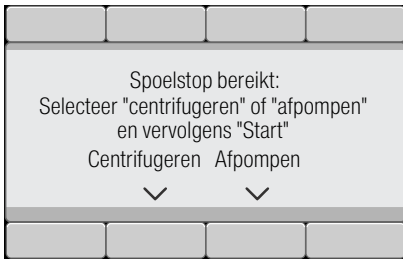
1. Toets  kiezen.
2. Wasgoed afkoelen: **Spelen** kiezen.
3. Toets  kiezen.

Bij programma's met lage temperatuur:

1. Toets  kiezen.
2. **Centrifugeren** of **Afpompen** kiezen.
3. Toets  kiezen.

Programma-einde met instelling Spoelstop

Op het display verschijnt:



Hervat het programma door:

- Programma **Centrifugeren** (eventueel centrifuge-toerental wijzigen) of **Afpompen** kiezen.
- de toets kiezen.

Einde van het programma

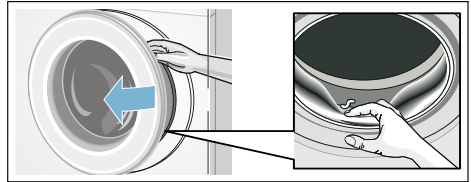
Op het displayveld verschijnt **Klaar, wasgoed uitnemen**. De indicatielamp van de toets is uit.

Wasgoed uitnemen / apparaat uitschakelen

1. Vuldeur openen en wasgoed eruit halen. Instructies op het display in acht nemen.
2. Toets indrukken. Het apparaat is uitgeschakeld.
3. Kraan dichtdraaien.
Aanwijzing: Niet nodig bij modellen met Aquastop.

Aanwijzingen

- Geen wasgoed achterlaten in de trommel. Dit kan bij de volgende wasbeurt krimpen of andere stukken verkleuren.
- Eventueel aanwezige voorwerpen uit de trommel en de rubbermanchet verwijderen – roestgevaar.
- Rubber manchet drooggeven.



Aanwijzingen

- Vuldeur en wasmiddellade open laten zodat het restwater kan opdrogen.
- Altijd het programma-einde afwachten, omdat anders het apparaat nog vergrendeld kan zijn. Vervolgens het apparaat inschakelen en wachten op de ontgrendeling.
- Wanneer het display na afloop van het programma niet verlicht is, is de energiebesparingsmodus actief. Om het te activeren kiest u een willekeurige toets.

i-DOS

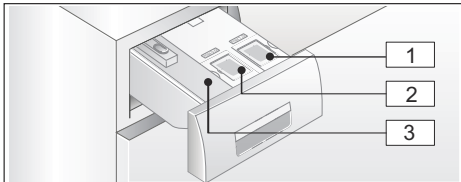
Intelligent doseersysteem




Intelligent doseringssysteem in de wasmiddellade

i-DOS Intelligent Doseersysteem

Uw wasmachine is voorzien van een intelligent doseringssysteem voor vloeibaar wasmiddel en wasverzachter.

Hiervoor heeft u de beschikking over de i-DOS compartimenten  en  in de wasmiddellade. U kunt kiezen of u een vloeibaar wasmiddel en wasverzachter of twee vloeibare wasmiddelen wilt gebruiken. Reservoirkeuze → Blz. 59



- 1 Compartment  (1,3 l) voor vloeibaar wasmiddel
- 2 Reservoir  (0,5 l) voor wasverzachter (of wasmiddel bij reservoirkeuze)
- 3 Compartment  voor handmatige dosering

Afhankelijk van de programmakeuze en instellingen worden via het i-DOS-reservoir de optimale hoeveelheden voor wasmiddel/wasverzachter gedoseerd.

Inbedrijfstelling/ doseerreservoir vullen

Bij de keuze van wasmiddel en wasverzorgingsmiddel de aanwijzingen van de fabrikant op de verpakking in acht nemen. Wij adviseren zelf vloeïende, vloeibare totaal-, universeel- en Colorwasmiddelen voor alle in de

machine wasbare, gekleurde textiel van katoen en synthetische weefsels.

Aanwijzingen

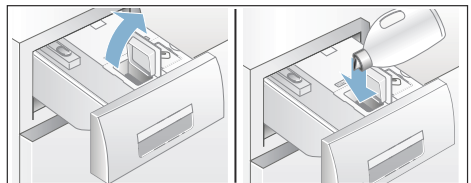
- Alleen zelfvloeiende vloeibare producten gebruiken die voor dosering in een wasmiddellade door de fabrikant aanbevolen worden.
- Verschillende vloeibare wasmiddelen niet mengen. Het doseerreservoir geheel leegmaken en reinigen wanneer men van wasmiddel verandert (type, fabrikant, ...). → Blz. 62
- Geen oplosmiddelhoudende, bijtende of desinfecterende middelen (bijv. bleekwater) gebruiken.
- Wasmiddel en wasverzachter niet mengen.
- Geen te lang bewaarde en sterk ingedikte producten gebruiken.
- Om opdrogen te voorkomen het vuldeksel niet langere tijd open laten staan.

Doseerbakjes vullen:

De doseerreservoirs in de wasmiddellade zijn hiervoor aan de hand van overeenkomstige vuldeksels gemarkeerd.

-  Totaal-/universeel-wasmiddel
-  Wasverzachter

1. Wasmiddellade opentrekken.
2. Vuldeksel openen.
3. Wasmiddel/wasverzachter bijvullen. Bakje maximaal tot de markering **max** vullen.



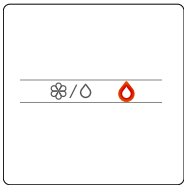
4. Vuldeksel sluiten.
5. Wasmiddellade langzaam helemaal dichtschuiven.

De volledig ingeschoven wasmiddellade wordt bij ingeschakeld apparaat aangegeven door:

- de bijbehorende indicatie op de ladegreep brandt bij geselecteerde intelligente dosering i-DOS
- de indicatie knippert één keer en gaat dan uit, als de intelligente dosering niet werd gekozen.

In het dagelijkse gebruik

Lichtindicaties op de ladegreep:



- De indicatie **brandt**, wanneer de intelligente dosering voor het betreffende reservoir is gekozen:
 - \odot voor Reservoir ☼ (wasmiddel),
 - bij het indicatielampje $\text{☼}\odot$ voor de gecombineerde reservoirs $\text{☼}/\text{☼}$ brandt de lamp voor de steeds achtergelegen reservoirinhoud ☼ voor wasverzachter/ \odot voor wasmiddel. → Blz. 48
- De indicatie **knippert**, wanneer bij geselecteerde intelligente dosering het minimale vulniveau van het reservoir is onderschreden.

Intelligente dosering selecteren/deselecteren en dosering aanpassen:

De intelligente dosering van wasmiddel en wasverzachter is in alle toegestane programma's in de fabriek gekozen.

Overzicht van de programma's
→ Blz. 32

De dosering voor wasmiddel \odot is op licht (licht verontreinigd wasgoed) en voor wasverzachter ☼ op gemiddeld (normaal zacht wasgoed) vooringesteld en kan per programma individueel worden gewijzigd. → Blz. 39

Naast de intelligente dosering kunnen, indien nodig, andere wasverzorgingsmiddelen (bijv. vlekkenzout) met de hand via bakje $\text{☼}/\text{☼}$ gedoseerd worden. → Blz. 51

Aanwijzing: De selectie (aan/uit) alsmede de steeds gekozen doseersterkte van i-DOS $\text{☼}\odot$ en i-DOS \odot blijven per programma tot aan de volgende wijziging bewaard, ook wanneer de wasmachine uitgeschakeld wordt.

Wasmiddel/wasverzachter bijvullen:

Het knippen van het bijbehorende indicatielampje bij gekozen intelligente dosering en een bijbehorende instructie op het display geven aan dat het minimum niveau niet is bereikt. Inhoud is nog voldoende voor ca. 3 wasbeurten.

U kunt altijd bijvullen met hetzelfde wasmiddel of dezelfde wasverzachter. Bij overstappen op een ander product/fabrikant adviseren wij de bakjes eerst schoon te maken. → Blz. 62

Eventueel de basisdosering aanpassen.

Basisdoseerhoeveelheid

De basisdoseerhoeveelheden zijn:

- **bij wasmiddel** - de aanbeveling van de producent voor normale verontreiniging en de lokale waterhardheid.
- **bij wasverzachter** - de aanbeveling van de producent voor gemiddelde zachtheid.

De gegevens vindt u op de verpakking van het wasmiddel of de wasverzachter of u kunt ze direct opvragen bij de fabrikant.

Gebruik een teststrookje om de waterhardheid in uw regio te bepalen of vraag de gegevens op bij uw waterleidingbedrijf.

Mijn waterhardheid:



Hier is een voorbeeld van een wasmiddeldosering op een verpakkingsetiket:

Mate van verontreiniging →				
Waterhardheid ↓	licht	nor-maal	sterk	zeer sterk
zacht/gemiddeld	55 ml	75 ml	120 ml	160 ml
hard/zeer hard	75 ml	95 ml	150 ml	180 ml

De basisdoseerhoeveelheid af fabriek is regiospecifiek vooringesteld (bijv. 75 ml wasmiddel en 36 ml wasverzachter).

Stel de basisdoseerhoeveelheid wasmiddel in, overeenkomstig de aanwijzingen op de verpakking van uw wasmiddel. Houd daarbij rekening met uw waterhardheid.

De basisdoseerhoeveelheid voor wasverzachter naar wens voor de zachtheid van uw wasgoed kiezen.

De wijziging van een basisdoseerhoeveelheid heeft effect voor alle drie doseersterkten.

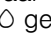
Aanwijzingen

- Bij sterk geconcentreerde wasmiddelen de basisdosering verminderen.
- Mocht er zich herhaaldelijk tijdens het wassen sterke schuimvorming optreden, controleer dan a.u.b. de instelling van de basisdoseerhoeveelheid en doseersterkte. Bovendien kunnen sommige vloeibare wasmiddelen tot sterke schuimvorming neigen. Wanneer de instelling van de basisdoseerhoeveelheid en doseersterkte wel juist is, dan is het aan te bevelen een ander vloeibaar wasmiddel te gebruiken.

Basisdoseerhoeveelheden wijzigen:

Apparaatinstellingen → Blz. 59

Reservoirinhoud voor i-DOS

In plaats van wasverzachter kan ook een tweede vloeibaar wasmiddel in reservoir i-DOS  gebruikt worden.


Aanwijzingen

- Bij omschakeling van de reservoirinhoud i-DOS  van **wasverzachter naar wasmiddel** wordt voor dit reservoir de basisdoserhoeveelheid voor wasmiddel op de fabrieksinstelling gezet en de dosering voor dit wasmiddel staat bij alle toegestane programma's op **uit**. Dan via toets i-DOS op het display de wasmiddeldosering (licht, gemiddeld of sterk) selecteren.
- Het reservoir i-DOS  wordt automatisch gedeactiveerd, wanneer voor het reservoir i-DOS  de wasmiddeldosering wordt geactiveerd. De instellingen blijven voor dit programma behouden tot aan de eerstvolgende wijziging.
- Bij de omschakeling van de reservoirinhoud i-DOS  naar **wasverzachter** wordt de basisdoserhoeveelheid op de fabrieksinstelling en de dosering op normaal gezet in alle toegestane programma's.
- De omschakeling van de reservoirinhoud vereist een extra bevestiging via het display.

Reservoirinhoud wijzigen:

Apparaatinstellingen → Blz. 59

handmatige dosering

Washulpmiddelen (bijv. ontharder, bleek of vlekkenzout) kunt u naar behoefte extra bij de intelligente dosering handmatig in compartiment  toevoegen.

In programma's zonder intelligente dosering of indien gewenst (dan intelligente dosering op  (uit) zetten) dan wasmiddel handmatig in compartiment  toevoegen.

Waarschuwing **Oog-/huidirritaties!**

Bij het openen van de wasmiddellade tijdens bedrijf kan er was-/verzorgingsmiddel uit spetteren. Open de wasmiddellade voorzichtig. Spoel bij contact met was-/verzorgingsmiddelen goed de ogen uit, resp. de huid af. Raadpleeg bij per ongeluk innemen een arts.

Attentie!

Schade aan het apparaat

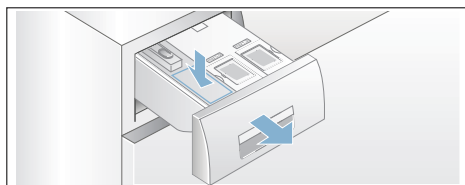
Reinigingsmiddelen en middelen voor het voorbehandelen van was (bijv. vlekkenmiddelen, voorwas-sprays,...) kunnen het oppervlak van de wasautomaat aantasten wanneer ze hiermee in aanraking komen. Breng deze middelen niet in contact met de oppervlakken van de wasautomaat. Eventueel sproeivestresten en andere restanten/druppels direct met een vochtige doek afnemen.

Aanwijzingen

- Bij dosering van alle was-, hulp- en reinigingsmiddelen beslist de aanwijzingen van de fabrikant in acht nemen.
- Bij handmatige dosering van wasmiddel geen extra wasmiddel doseren via de intelligente dosering (de intelligente dosering op  uit zetten); zo wordt overdosering en schuimvorming voorkomen
- Verdun stroperige wasverzachter en textielversteviger met water, dat voorkomt verstoppingen.

Wasmiddel doseren en toevoegen:

1. Wasmiddellade uittrekken.



2. Doseer in compartiment   overeenkomstig:
 - mate van vervuiling,
 - waterhardheid (informeer bij uw waterleidingbedrijf),
 - hoeveelheid wasgoed,
 - de gegevens van de fabrikant op de verpakking.
3. Wasmiddellade sluiten.

Home Connect

Dit apparaat is voorzien van WiFi en kan via een smartphone of tablet op afstand worden bestuurd.

Via de Home Connect app kunt u met uw smartphone of tablet op dit apparaat:

- Programma's kiezen en starten.
- Programma-instellingen aanpassen.
- Programmastatus opvragen.
- Apparaatinstellingen veranderen.
- Apparaat uitschakelen.

Voordat u gebruik kunt maken van de Home Connect functies moet u de Home Connect app op uw smartphone of tablet installeren, zich registreren, uw apparaat eenmalig automatisch **of** handmatig met het thuisnetwerk verbinden en daarna via de Home Connect app met uw apparaat verbinding maken.

Informatie over de app vindt u op onze internetpagina voor Home Connect www.home-connect.com.

Of u de Home Connect functies op uw apparaat kunt gebruiken, hangt af van de beschikbaarheid van de Home Connect Services in uw land. De Home Connect service is niet in elk land beschikbaar, informatie daarover vindt u op www.home-connect.com

Aanwijzingen

- Houd u aan de veiligheidsinstructies in deze gebruiksaanwijzing en zorg ervoor dat deze ook worden nageleefd wanneer u niet thuis bent en u het apparaat bedient via de Home Connect app en daarbij niet thuis bent. Houd u ook aan de aanwijzingen in de Home Connect app.

- Wordt het apparaat bediend, dan kunt u niet tegelijkertijd wijzigingen via de Home Connect app uitvoeren. Aanpassingen op het apparaat worden echter wel in de Home Connect app voor u zichtbaar.

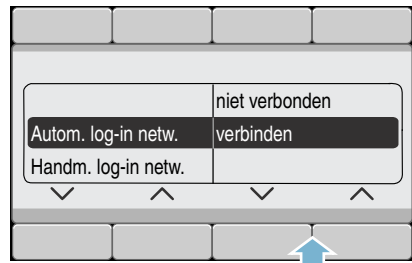
Automatisch verbinden met het thuisnetwerk

Heeft uw router een WPS-functie, dan kunt u uw apparaat automatisch met uw thuisnetwerk verbinden.

Heeft uw router geen WPS-functie, dan moet u het apparaat handmatig met uw thuisnetwerk verbinden → *Blz. 54*.

De WiFi van het apparaat moet zijn ingeschakeld.

1. Zet het apparaat aan.
2. Houd de toets **Bedien via App**  langer dan 3 seconden ingedrukt. Op het display verschijnt **Autom. log-in netw.**
3. Selecteer met één van de beide rechter pijltoetsen **verbinden**.



Het apparaat probeert nu verbinding te maken met het thuisnetwerk.

4. Activeer binnen de komende 2 minuten de WPS-functie op uw thuisnetwerk-router.
- Wanneer het apparaat succesvol is verbonden met het thuisnetwerk dan verschijnt op het display **verbonden** ✓.
5. U kunt de Home Connect instellingen verlaten door de toets **Bedien via App**  te kiezen.

Aanwijzing: Kon er geen verbinding gemaakt worden, controleer dan of uw apparaat zich binnen het bereik van het thuisnetwerk bevindt. Herhaal het automatische verbinden of voer het handmatige verbinden uit → Blz. 54.

Handmatig verbinding maken met het thuisnetwerk

Heeft u uw apparaat al automatisch met het thuisnetwerk verbonden, sla dan het handmatig verbinding maken over en maak verbinding met de Home Connect app → Blz. 55.

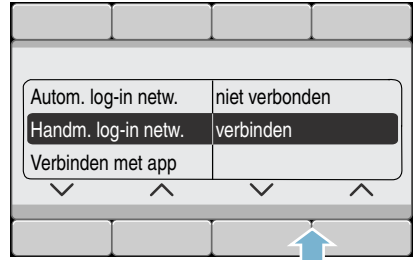
Heeft uw router geen WPS functie dan moet u het apparaat handmatig met het thuisnetwerk verbinden.

De WiFi van het apparaat moet zijn ingeschakeld.

1. Zet het apparaat aan.
2. Houd de toets **Bedien via App**  langer dan 3 seconden ingedrukt. Op het display verschijnt **Autom. log-in netw..**
3. Selecteer met één van de beide linker pijltoetsen **Handm. log-in netw..**



4. Selecteer met één van de beide rechter pijltoetsen **verbinden**.




Het apparaat maakt nu een eigen WiFi-netwerk met de netwerknaam (SSID) **HomeConnect**, waarop u met uw smartphone of tablet toegang kunt krijgen.

5. Roep de WiFi-instellingen van uw smartphone of tablet op.
6. Verbind uw smartphone of tablet met het WiFi-netwerk **HomeConnect** en voer het WiFi-wachtwoord (key) "**HomeConnect**" in.

Aanwijzing: De verbindingsprocedure kan tot wel 60 seconden duren.

7. Open na het succesvol verbinden de Home Connect app op uw smartphone of tablet.
8. Voer in de Home Connect app de netwerknaam (SSID) en het wachtwoord (Key) **van uw thuisnetwerk** in en kies aansluitend **Aan huishoudapparaat overdragen**.

Wanneer het apparaat succesvol is verbonden met het thuisnetwerk dan verschijnt op het display **verbonden** ✓.

9. U kunt de Home Connect instellingen verlaten door de toets **Bedien via App**  te kiezen.

Aanwijzingen

- Kon er geen verbinding gemaakt worden, controleer dan of uw apparaat zich binnen het bereik van het thuisnetwerk bevindt en herhaal dan de procedure voor het handmatig verbinden.
- Is uw smartphone of tablet nog met het **HomeConnect** netwerk van uw apparaat verbonden, dan moet u eerst verbinding maken met uw thuisnetwerk.

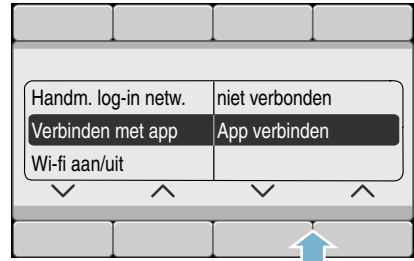
Verbinden met de Home Connect app

Is uw apparaat met het thuisnetwerk verbonden, dan kunt u het verbinden met de Home Connect app.

1. Zet het apparaat aan.
2. Wacht tot het symbol  op het display verschijnt.
3. Houd de toets **Bedien via App**  langer dan 3 seconden ingedrukt. Op het display verschijnt **Autom. log-in netw..**
4. Selecteer met één van de beide linker pijltoetsen **Verbinden met app**.



5. Selecteer met één van de beide rechter pijltoetsen App verbinden. Het apparaat configureert nu een verbinding met uw Home Connect app.




6. Open de Home Connect app op uw smartphone of tablet en kies Verbinden, om uw nieuwe apparaat toe te voegen.

Aanwijzing: Is uw smartphone of tablet nog met het **HomeConnect** netwerk verbonden, dan moet u eerst verbinding maken met uw thuisnetwerk.

7. Wordt uw apparaat niet automatisch weergegeven, kies dan in de Home Connect app **Huisapparaten zoeken** en daarna op **Huisapparaat verbinden**.
8. Volg de laatste stappen in de Home Connect app, om uw apparaat te verbinden.
9. Selecteer met de rechter pijltoets op het apparaat **verder**.

Wanneer het apparaat succesvol is verbonden, dan verschijnt op het display een **App(s) verbond..**

10. U kunt de Home Connect instellingen verlaten door de toets **Bedien via App**  te kiezen.

Aanwijzing: Kon er geen verbinding gemaakt worden, controleer dan of uw smartphone of tablet zich binnen het bereik van uw thuisnetwerk bevindt, resp. hiermee verbonden is. Herhaal het verbinden met de Home Connect app.

Wi-Fi activeren of deactiveren


U kunt de Home Connect functie op uw apparaat te allen tijde permanent aan- of uitschakelen.

1. Zet het apparaat aan.
2. Houd de toets **Bedien via App**  langer dan 3 seconden ingedrukt. Op het display verschijnt **Autom. log-in netw.**
3. Selecteer met één van de beide linker pijltoetsen **Wi-fi aan/uit**.



4. Selecteer met één van beide rechter pijltoetsen **Aan** of **Uit**, om WiFi in- of uit te schakelen.



5. U kunt de Home Connect instellingen verlaten door de toets **Bedien via App**  te kiezen.

Aanwijzingen

- Is WiFi op uw apparaat uitgeschakeld, dan kunt u niet langer verbinding maken met het thuisnetwerk en de app.
- Heeft u WiFi ingeschakeld dan wordt het automatische uitschakelen op **nooit** gezet.

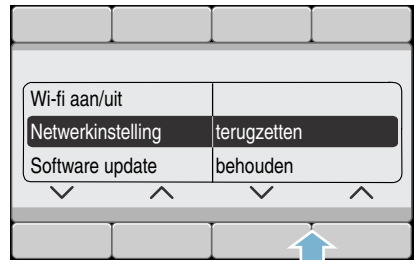
Netwerkinstellingen resetten

U kunt de netwerkinstellingen en de verbinding met uw smartphone of tablet wissen, door de netwerkinstellingen te resetten.

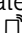
1. Zet het apparaat aan.
2. Houd de toets **Bedien via App**  langer dan 3 seconden ingedrukt. Op het display verschijnt **Autom. log-in netw.**
3. Selecteer met één van de beide linker pijltoetsen **Netwerkinstelling**.



4. Selecteer met één van de beide rechter pijltoetsen **terugzetten**.



5. Selecteer met één van de beide rechter pijltoetsen **verder**. De netwerkinstellingen zijn nu gereset. Uw apparaat is niet langer met het thuisnetwerk en de Home Connect app verbonden.

6. U kunt de Home Connect instellingen verlaten door de toets **Bedien via App**  te kiezen.

Aanwijzing: Wilt u het apparaat weer via de Home Connect app gebruiken, dan moet u opnieuw automatisch of handmatig verbinding maken met het thuisnetwerk en de Home Connect app.

Software- Update

U kunt de Home Connect software op uw apparaat updaten. Zodra een nieuwe update beschikbaar is verschijnt een melding in het display van het apparaat.

Installeer de update direct via de aanwijzing op het display of via de apparaatinstellingen.


1. Zet het apparaat aan.
2. Houd de toets **Bedien via App**  langer dan 3 seconden ingedrukt. Op het display verschijnt Autom. log-in netw..
3. Selecteer met één van de beide linker pijltoetsen **Software update**.



4. Selecteer met één van de beide rechter pijltoetsen **nu installeren**.



De update wordt nu geïnstalleerd en kan enkele minuten duren. **Schakel het apparaat tijdens de update niet uit.**

5. U kunt de Home Connect instellingen verlaten door de toets **Bedien via App**  te kiezen.

Aanwijzing: Wanneer geen software-update beschikbaar is, dan verschijnt op het display **niet beschikbaar**. De Home Connect software is van de laatste versie.

Aanwijzing voor gegevensbeveiliging

Wanneer het apparaat voor de eerste keer wordt verbonden met een WLAN-netwerk dat op het internet is aangesloten, geeft het de volgende gegevenscategorieën door aan de Home Connect server (eerste registratie):

- Eenduidige identificatie van het apparaat (bestaande uit apparaatsleutels en het MAC adres van de gewijzigde Wi-Fi communicatiemodule).
- Veiligheidscertificaat van de Wi-Fi communicatiemodule (voor de informatietechnische beveiliging van de verbinding).
- De actuele software- en hardwareversie van uw huishoudelijke apparaat.
- Status van een eventuele eerdere reset naar de fabrieksinstellingen.

Bij de eerste registratie wordt het gebruik van de Home Connect functionaliteiten voorbereid. Deze registratie dient pas te worden uitgevoerd op het moment dat u voor het eerst van de Home Connect functionaliteiten gebruik wilt maken.

Aanwijzing: Houd er rekening mee dat de Home Connect functionaliteiten alleen kunnen worden gebruikt in verbinding met de Home Connect app. Informatie over gegevensbeveiliging kan in de Home Connect app worden opgevraagd.

Verklaring van overeenstemming

Hierbij verklaart BSH Hausgeräte GmbH dat het apparaat met Home Connect functionaliteit voldoet aan de fundamentele vereisten en de overige toepasselijke bepalingen van de richtlijn 1999/5/EG.

Een uitvoerige R&TTE conformiteitsverklaring vindt u op het internet onder www.bosch-home.com op de productpagina van uw apparaat bij de aanvullende documenten.





Apparaatinstellingen

De volgende apparaatinstellingen kunt u wijzigen:

mogelijke instellingen:

- **Signaal**
uit – zacht – gemiddeld – luid – zeer luid
Geluidssterkte van de signalen aanpassen.
- **Toetssignaal**
uit – zacht – gemiddeld – luid – zeer luid
Geluidssterkte van de toetssignalen aanpassen.
- **Autom. uitschakelen van het apparaat**
na 15 - 30 - 60 min. - nooit
Het apparaat wordt na ... min. automatisch uitgeschakeld (= 0 kWh energieverbruik); om het in te schakelen op de hoofdschakelaar - toets ① drukken.
Aanwijzing: Heeft u wifi ingeschakeld dan wordt het automatische uitschakelen op **nooit** gezet.
- **Taal**
Nederlands
Engels
...
Aangegeven taal veranderen.
- **Info trommelreinig.**
Aan – Uit
Deze opmerking herinnert u er aan een programma voor de trommelreiniging uit te voeren.
- **Reservoirinhoud:**
i-DOS ☼|○ Inhoud
Wasverzachter - Wasmiddel
Reservoir kiezen/wisselen.
- **Basisdoseerhoeveelheid:**
i-DOS ☼|○ Basis
10 ml – 200 ml
Basisdoseerhoeveelheid instellen overeenkomstig de aanbeveling van de fabrikant van het wasmiddel/wasverzachter.

■ **Basisdoseerhoeveelheid:**

i-DOS ○ Basis

10 ml – 200 ml

Basisdoseerhoeveelheid instellen overeenkomstig de aanbeveling van de fabrikant van het wasmiddel.

Voor het wijzigen van de apparaatinstellingen beide toetsen **Instelmenu: 3 sec.** ca. 3 seconden ingedrukt houden. → *Blz. 29*

Aanwijzingen

- De instellingen blijven bewaard na uitschakeling van het apparaat.
- Door de toetsen langer ingedrukt te houden, lopen de instellingen automatisch verder.



Sensoren

Beladingsautomaat

Afhankelijk van het soort textiel en de belading past de beladingsautomaat het waterverbruik en de programmaduur optimaal aan elk programma aan.

Onbalans-controlesysteem

Het automatische onbalans-controlesysteem herkent onbalans en zorgt door meermaals aanloopcentrifugereren voor een gelijkmatige verdeling van het wasgoed.

Bij een heel ongunstige verdeling van het wasgoed wordt om veiligheidsredenen het eindtoerental verlaagd of niet gecentrifugeerd.

Aanwijzing: Kleine en grote stukken wasgoed in de trommel doen.
→ Blz. 44, → Blz. 68

Aquasensor

afhankelijk van model

De Aquasensor controleert tijdens het spoelen de troebelheidsgraad van het spoelwater (troebelheid wordt veroorzaakt door vuil en wasmiddelresten). Afhankelijk van de troebelheid van het water worden het aantal en de duur van de spoelbeurten vastgesteld.

Beladingsensor/ Beladingsindicatie

De beladingsensor herkent bij geopend vulvenster de beladingsgraad van de wasmachine. Dit wordt aangegeven door een zich vullende balk op het display.

Aanwijzing: Om er voor te zorgen dat de beladingsensor de hoeveelheid wasgoed volledig kan registreren, moet de trommel vóór het inschakelen van de wasmachine leeg zijn.

Doseeradvis

Het doseeradvis geeft - afhankelijk van het gekozen programma en de herkende belading - een aanbeveling voor de wasmiddeldosering in procent aan. De %-indicatie heeft betrekking op de aanbeveling van de wasmiddelfabrikant.

Aanwijzing: Door u te houden aan de aanbevolen dosering ontziet u het milieu en uw portemonnee.



Reinigen en onderhouden

Waarschuwing **Levensgevaar!**

Bij contact met onder spanning staande onderdelen bestaat er elektrocutiegevaar. Schakel het apparaat uit en trek de stekker uit het stopcontact.

Waarschuwing **Kans op vergiftiging!**

Door oplosmiddelhoudende reinigingsmiddelen zoals wasbenzine kunnen giftige dampen ontstaan. Gebruik geen oplosmiddelhoudende reinigingsmiddelen.

Attentie! **Schade aan het apparaat**

Oplosmiddelhoudende reinigingsmiddelen, zoals bijv. wasbenzine, kunnen oppervlakken en onderdelen van het apparaat aantasten. Gebruik geen oplosmiddelhoudende reinigingsmiddelen.

Zo voorkomt u biofilmvorming en geuroverlast:

Aanwijzingen

- Zorg voor een goede ventilatie van de ruimte waarin de wasautomaat is geplaatst.
- Laat de vuldeur en de wasmiddellade iets open staan wanneer de wasautomaat niet gebruikt wordt.
- Was af en toe met een **Katoen 60 °C**-programma, gebruik makend van een poederwasmiddel voor hoofdwash.

Buitenkant van het apparaat/ Bedieningspaneel

- Neem de behuizing en het bedieningspaneel af met een zachte, vochtige doek.
- Wasmiddelresten onmiddellijk verwijderen.
- Reinigen met een waterstraal verboden.

Wastrommel

Gebruik een chloorvrij reinigingsmiddel, geen staalwol.

Bij geurvorming in de wasmachine, resp. om de trommel te reinigen, het programma **Trommel reinigen 90 °C** zonder wasgoed draaien. Gebruik daarbij een poederwasmiddel.

Ontkalken

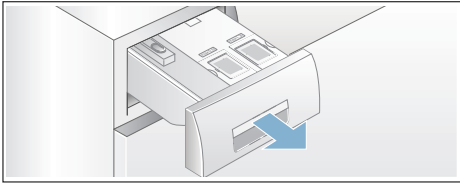
Bij een correcte dosering van het wasmiddel is ontkalken niet nodig. Indien toch: te werk gaan volgens de opgaven van de fabrikant van het ontkalkingsmiddel. Geschikte ontkalkingsmiddelen zijn verkrijgbaar via onze website of via de klantenservice. → Blz. 71

i-DOS-Wasmiddellade en hun behuizing

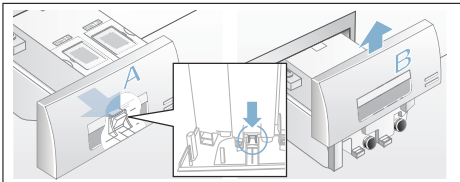
1. Doseerreservoir legen:

De doseerbakjes hebben aan de voorkant openingen met uitneembare stopjes. Voor het legen van het doseerreservoir eerst de greep zoals getoond er af halen:

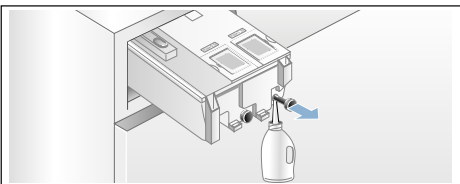
a) Wasmiddellade opentrekken.



b) Ontgrendelingshendel (A) aan de achterkant van de greep van de lade (midden onder) iets naar u toe trekken en tegelijkertijd de de ontgrendelde greep van de lade (B) naar boven trekken.



c) Om de doseerbakjes te legen de afsluitdopjes voorzichtig eraf trekken en de inhoud in een geschikte bak laten leeglopen.



d) Afsluitdopje tot de aanslag weer erin schuiven.

2. Doseerbakjes/wasmiddellade reinigen:

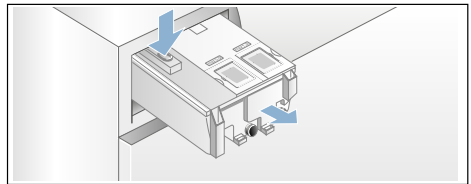
De wasmiddellade kan er helemaal uitgehaald worden om de geleegde doseerbakjes te reinigen.

a) Doseerbakje legen voordat u het eruit haalt.

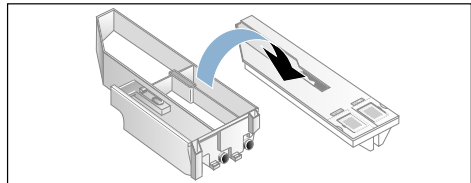
Aanwijzing: Greep van de lade pas na het reinigen weer erop zetten.

b) Lade opentrekken.

c) Ontgrendelingshendel indrukken en de lade er helemaal uithalen.



d) Deksel van de lade voorzichtig eraf halen.

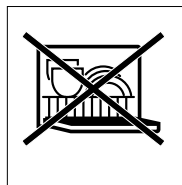


Attentie!

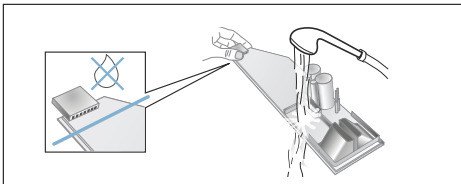
De wasmiddellade kan beschadigd worden!

De wasmiddellade bevat elektrische componenten. Bij contact met water kunnen deze beschadigd raken.

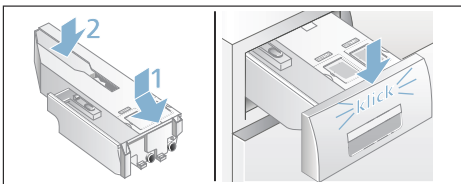
- Deksel niet in de afwasmachine reinigen en niet in water dompelen.



- Voorkom dat de stekker aan de achterkant van de lade in aanraking komt met vocht, wasmiddel of resten wasverzachter, buitenkanten eventueel met een zacht, vochtig doekje reinigen. Vóór het inschuiven drogen.
- e) Lade en deksel met een zacht, vochtig doekje of de handdouche reinigen. Binnenkanten eveneens met een zacht, vochtig doekje reinigen.



- f) Lade en deksel afdrogen en weer in elkaar zetten.
- g) Greep van de lade van boven af erop schuiven tot deze hoorbaar vast klikt.
- h) Behuizing van de wasmiddellade van binnen reinigen.
- i) Wasmiddellade helemaal erin schuiven.



Afvoerpomp verstopt, noodlediging

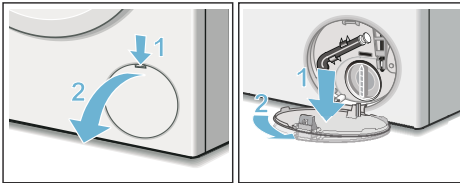
Waarschuwing

Risico van verbranding!

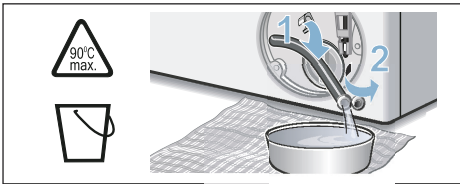
Zeepsop wordt heet bij het wassen op hoge temperaturen. Door contact met heet zeepsop kunnen brandwonden ontstaan.

Laat het zeepsop afkoelen.

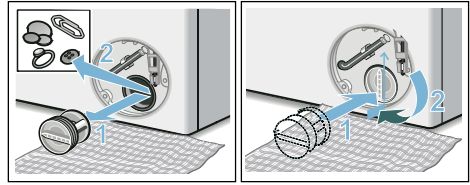
1. De waterkraan dichtdraaien, zodat er geen water meer toestroomt dat via de afvoerpomp afgevoerd moet worden.
2. Apparaat uitschakelen. Stekker uit de wandcontactdoos nemen.
3. Onderhoudsklep openen en eraf halen.



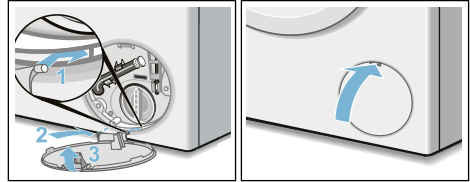
4. Aftapslang uit de houder halen. Stopje verwijderen, zeepsop in een geschikte opvangbak laten stromen. Stopje erin drukken en aftapslang in de houder plaatsen.



5. Pompdeksel voorzichtig losschroeven, er kan restwater uit lopen. Binnenruimte, schroefdraad van het pompdeksel en pomphuis reinigen. De waaier van de pomp moet gedraaid kunnen worden. Pompdeksel weer plaatsen en vastschroeven. De handgreep moet verticaal staan.



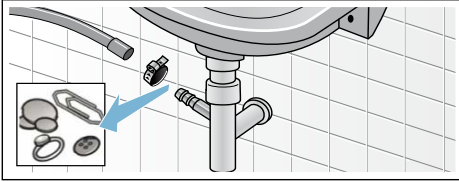
6. Serviceklep plaatsen, inklikken en sluiten.



Aanwijzing: Om te voorkomen dat bij de volgende wasbeurt wasmiddel ongebruikt in de afvoer stroomt: 1 liter water in compartiment   gieten en het programma **Afpompen** starten.

Afvoerslang aan de sifon verstopt

1. Apparaat uitschakelen. Stekker uit het stopcontact halen.
2. Slangenklems losmaken. Afvoerslang er voorzichtig aftrekken, er kan resterend water uit lopen.
3. Afvoerslang en aansluitstuk op de sifon schoonmaken.



4. Afvoerslang weer erop steken en de aansluiting met een slangklem vastzetten.

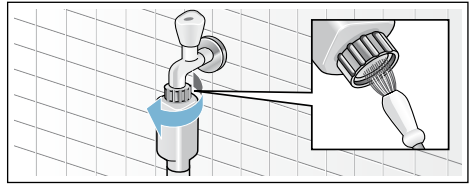
Zeef in de watertoevoer verstopt.

Verlaag eerst de waterdruk in de toevoerslang.

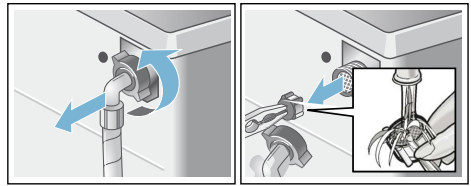
1. Kraan dichtdraaien.
2. Willekeurig programma kiezen (behalve Centrifugeren/Afpompen).
3. Toets kiezen. Programma ca. 40 seconden laten draaien.
4. Toets indrukken. Het apparaat is uitgeschakeld.
5. Stekker uit het stopcontact halen.

Dan zeef reinigen.

1. Slang loskoppelen van de kraan. Zeef met een borsteltje reinigen.



2. Bij de modellen Standard en Aqua-Secure zeef op de achterkant van het apparaat reinigen: Slang aan de achterkant van het apparaat eraf halen, Zeef met een tang eruit halen en schoonmaken.



3. Slang weer aansluiten en op dichtheid controleren.

? Storingen, wat te doen?

Noodontgrendeling

bijv. bij stroomstoring.

Het programma loopt door als er weer stroom is.

Als het wasgoed toch uit de trommel gehaald moet worden, dan kan de vuldeur geopend worden zoals hierna beschreven:

Waarschuwing

Risico van verbranding!

Bij het wassen met hoge temperaturen kunnen er bij aanraking met heet sop en wasgoed brandwonden ontstaan. Eventueel eerst laten afkoelen.

Waarschuwing

Risico van letsel!

Wanneer u in de draaiende trommel uw hand erin steekt, kunt u handletsel oplopen.

Niet met uw handen in de draaiende trommel komen.

Wacht tot de trommel niet meer draait.

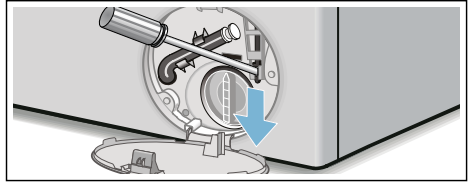
Attentie!

Waterschade

Wegstromend water kan tot waterschade leiden.

De vuldeur niet openen zolang er water achter het glas te zien is.



1. Apparaat uitschakelen. Stekker uit het stopcontact halen.
2. Zeepsop laten weglopen.
→ Blz. 64
3. Noodontgrendeling met een tang of iets dergelijks naar onderen trekken en loslaten.
Hierna kan de vuldeur geopend worden.




Aanwijzingen op het display


Indicatie	Oorzaak/Oplossing
Reservoir i-DOS ☹️⊖, ⊖ bijvullen	Minimaal niveau in de i-DOS-reservoirs onderschreden, bijvullen → <i>Blz. 48</i> .
i-DOS ☹️⊖, i-DOS ⊖ Fout; i-DOS ☹️⊖, i-DOS ⊖ deactiveren	i-DOS ☹️⊖, i-DOS ⊖ op uit zetten. Contact opnemen met de servicedienst. Het apparaat kan met handmatige dosering verder gebruikt worden. Handmatige dosering → <i>Blz. 51</i>
Wasmiddellade sluiten a.u.b.	Wasmiddellade correct erin schuiven. → <i>Blz. 49</i>
Pauze: bijvullen niet meer mogelijk	Temperatuur of waterniveau te hoog. Toets ▷⏏ kiezen om het programma te hervatten.
Deur kan niet worden geopend: waterniveau of temperatuur is te hoog	Temperatuur of waterniveau te hoog. Toets ▷⏏ kiezen om het programma te hervatten.
De deur kan niet worden vergrendeld, open de deur en sluit deze opnieuw daarna op de toets ▷⏏ drukken	<ul style="list-style-type: none"> ■ Wasgoed eventueel ingeklemd. Vuldeur a.u.b. nogmaals openen en sluiten en toets ▷⏏ kiezen. ■ Eventueel de vuldeur dichtdrukken of wasgoed verwijderen en de deur opnieuw dichtdrukken. ■ Eventueel apparaat uit- en weer inschakelen; programma instellen en individuele instellingen uitvoeren; programma starten.
Kraan openen a.u.b.	<ul style="list-style-type: none"> ■ Kraan helemaal opendraaien. ■ Toevoerslang geknikt/afgeklemd, ■ Waterdruk te laag. Zeef schoonmaken. → <i>Blz. 65</i>
Pomp reinigen a.u.b.	<ul style="list-style-type: none"> ■ Afvoerpomp verstopt. Afvoerpomp schoonmaken. → <i>Blz. 64</i> ■ Afvoerslang/afvoerpijp verstopt. Afvoerslang bij de sifon reinigen. → <i>Blz. 65</i>
AquaStop geactiveerd! Servicedienst bellen a.u.b.	vervalt bij modellen zonder Aquastop Water in de bodemplaat, lekkage van het apparaat. Kraan dichtdraaien. Servicedienst inschakelen!
Autom. uitschakelen over ... seconden	Apparaat schakelt na ... seconden automatisch uit, wanneer deze langere tijd niet bediend wordt. Om dit te annuleren kunt u op een willekeurige toets drukken. → <i>Blz. 59</i>
Sopafkoeling	Om de afvoerleidingen te beschermen wordt het hete sop voor het afpompen gekoeld.

nl Storingen, wat te doen?

Indicatie	Oorzaak/Oplossing
Opmerking trommelverzorging:	Deze opmerking herinnert u er aan het programma Trommel reinigen 90 °C of een 60 °C-programma voor de reiniging en onderhoud van de trommel en interieur uitvoeren. Aanwijzingen <ul style="list-style-type: none">■ Programma zonder wasgoed draaien.■ Gebruik een poederwasmiddel of een bleekmiddelhoudend wasmiddel. Ter voorkoming van schuimvorming slechts de helft van de door de wasmiddelproducent aanbevolen hoeveelheid wasmiddel gebruiken. Gebruik geen wol- of fijnwasmiddel.■ Herinneringsopmerking aan-/uitschakelen.
	Start op afst. is gekozen.
	uit: wifi is uitgeschakeld en het apparaat is niet met het thuisnetwerk verbonden. knippert: Het apparaat probeert een verbinding met het thuisnetwerk op te bouwen. brandt: WiFi is ingeschakeld en het apparaat is met het thuisnetwerk verbonden.
Andere indicaties Fout E:XXX	Apparaat uitschakelen, 5 seconden wachten en weer inschakelen. Verschijnt de indicatie opnieuw, schakel dan de servicedienst in.

Storingen, wat te doen?

Storingen	Oorzaak/Oplossing
Er lekt water.	<ul style="list-style-type: none">■ Afvoerslang goed vastzetten/vervangen.■ Schroefkoppeling van de toevoerslang vastdraaien.
Geen watertoevoer.	<ul style="list-style-type: none">■ Toets  niet gekozen?■ Kraan niet geopend?■ Zeef eventueel verstopt? Zeef reinigen.■ Toevoerslang geknikt of ingeklemd?
Het doseerbakje leeg is en de bijvulindicatie niet knippert.	<ul style="list-style-type: none">■ Deksel/stekker van de wasmiddellade vuil? Reinigen → <i>Blz. 51</i>■ Wasmiddellade niet correct erin geschoven? Wasmiddellade correct erin schuiven. → <i>Blz. 62</i>
De doseerbakjes gevuld zijn met verkeerd wasmiddel/ wasverzachter.	Doseerreservoir: <ol style="list-style-type: none">1. Legen en reinigen.2. Opnieuw vullen. → <i>Blz. 49</i>
Wasmiddel/ wasverzachter in de doseerbakjes is ingedikt.	Doseerbakjes schoonmaken en opnieuw vullen.

Storingen	Oorzaak/Oplossing
Vuldeur gaat niet open.	<ul style="list-style-type: none"> ■ Veiligheidsfunctie actief. Programma-afbreking? → <i>Blz. 46</i> ■ ☞ Kinderbeveiliging geactiveerd? Deactiveren. → <i>Blz. 46</i> ■ ☐ (Spoelstop = zonder eindcentrifugeren) gekozen? → <i>Blz. 47</i> ■ Openen alleen via noodontgrendeling mogelijk? → <i>Blz. 66</i>
Programma start niet.	<ul style="list-style-type: none"> ■ Toets  of Klaar in gekozen? ■ Vuldeur gesloten? ■ ☞ Kinderbeveiliging geactiveerd? Deactiveren. → <i>Blz. 46</i>
Plotselinge schok/ draaien van de trommel na programmastart.	Geen storing - bij het starten van het wasprogramma kan kortstondig een schokbeweging van de trommel optreden, als gevolg van een interne motortest.
Waswater wordt niet weggepompt.	<ul style="list-style-type: none"> ■ ☐ (Spoelstop = zonder eindcentrifugeren) gekozen? → <i>Blz. 47</i> ■ Afvoer pomp schoonmaken. → <i>Blz. 64</i> ■ Afvoerpijp en/of afvoerslang schoonmaken.
Water in de trommel niet zichtbaar.	Geen fout - het water bevindt zich onderin en is daardoor niet te zien.
Centrifugerresultaat niet naar tevredenheid. Wasgoed nat/te vochtig.	<ul style="list-style-type: none"> ■ Geen fout - het onbalans controlesysteem heeft het centrifugeren afgebroken wegens ongelijkmatige verdeling van het wasgoed. Kleine en grote stukken wasgoed verdelen over de trommel. ■ Anti-kreuk (afhankelijk van het model) gekozen? → <i>Blz. 49</i> ■ Te laag centrifuge toerental gekozen? → <i>Blz. 41</i>
Meermalen beginnen met centrifugeren.	Geen fout - het onbalans controlesysteem heft de onbalans op.
Programmaduur langer dan gewoonlijk.	<ul style="list-style-type: none"> ■ Geen fout - het onbalans controlesysteem heft de onbalans op door het wasgoed meermaals te verdelen. ■ Geen fout - schuimcontrolesysteem actief - er wordt een extra speelbeurt uitgevoerd.
De programmaduur verandert tijdens de wascyclus.	Geen fout - het programmaverloop wordt geoptimaliseerd voor het betreffende wasproces. Dit kan leiden tot een verandering van de programmaduur op het display.
Resterend water in compartiment voor verzorgingsmiddel.	<ul style="list-style-type: none"> ■ Geen fout - werking van het verzorgingsmiddel wordt niet beïnvloed. ■ Eventueel het inzetstuk reinigen. → <i>Blz. 45</i>
Geurvorming in de wasautomaat.	<p>Programma Trommel reinigen 90 °C of Katoen 90 °C zonder wasgoed draaien.</p> <p>Gebruik daarbij een poederwasmiddel of een bleekmiddelhoudend wasmiddel.</p> <p>Aanwijzing: . Ter voorkoming van schuimvorming slechts de helft van de door de wasmiddelproducent aanbevolen hoeveelheid wasmiddel gebruiken. Gebruik geen wol- of fijnwasmiddel.</p>
Herhaaldelijke sterke schuimvorming.	<ul style="list-style-type: none"> ■ Basisdoseerinstellingen en doseersterkte controleren. ■ Eventueel een ander vloeibaar wasmiddel gebruiken.

nl Storingen, wat te doen?

Storingen	Oorzaak/Oplossing
Wasmiddel/ wasverzachter druppelt van de manchet en verzamelt zich op het venster of in de manchetplooi.	Te veel wasmiddel/wasverzachter in de doseerreservoirs. Markering max in de reservoirs aanhouden.
Voorinstelling i-DOS ☼ ○ gewist.	Bij wijziging van de menu-instelling i-DOS ☼ ○ : Inhoud worden alle instellingen gewijzigd. → <i>Blz. 38</i>
📶 op display	Wifi is ingeschakeld, maar de verbinding met het thuisnetwerk kon niet gerealiseerd worden. Controleer of uw thuisnetwerk beschikbaar is of maak opnieuw verbinding met het thuisnetwerk.
Home Connect werkt niet.	<ul style="list-style-type: none">■ Bij problemen met Home Connect vindt u hulp op www.home-connect.com■ Of u de Home Connect functies op uw apparaat kunt gebruiken, hangt af van de beschikbaarheid van de Home Connect Services in uw land. De Home Connect service is niet in elk land beschikbaar, informatie daarover vindt u op www.home-connect.com.
Harde geluiden, trillingen en „wandelen” tijdens het centrifugereren.	<ul style="list-style-type: none">■ Is het apparaat afgesteld? Apparaat afstellen. → <i>Blz. 21</i>■ Zijn de voetjes vastgezet? Voetjes van het apparaat vastzetten. → <i>Blz. 21</i>■ Transportbeveiligingen verwijderd? Transportbeveiligingen verwijderen. → <i>Blz. 17</i>
Display/indicatielampjes werken niet tijdens het gebruik.	<ul style="list-style-type: none">■ Stroomstoring?■ Zekeringen geactiveerd? Zekeringen inschakelen/vervangen.■ Doet de storing zich vaker voor, servicedienst inschakelen.
Wasmiddelresten op het wasgoed.	<ul style="list-style-type: none">■ Soms bevatten fosfaatvrije wasmiddelen resten die niet in water oplosbaar zijn.■ Spoelen kiezen of wasgoed na het wassen uitborstelen.
In de bijvullen-toestand knippert ▷ heel snel en er is een signaal te horen.	<ul style="list-style-type: none">■ Waterniveau te hoog. Bijvullen van wasgoed niet mogelijk. Eventueel vuldeur direct sluiten.■ Toets ▷ kiezen om het programma te hervatten.
Wanneer u een storing niet zelf kunt verhelpen (na uit-/inschakelen) of wanneer een reparatie noodzakelijk is:	<ul style="list-style-type: none">■ Apparaat uitschakelen en de stekker uit het stopcontact trekken.■ Kraan dichtdraaien en de servicedienst inschakelen.



Servicedienst

Neem wanneer u de storing niet zelf kunt verhelpen a.u.b. contact op met onze Servicedienst. → Omslagpagina

Wij vinden altijd een passende oplossing, ook om een onnodig bezoek van de monteur te voorkomen.

Geef a.u.b. aan de Servicedienst het typenummer (E-Nr.) en het fabricagenummer (FD) op.

E-Nr. _____ FD _____

E-nr. Typenummer
FD Fabricagenummer

Deze gegevens vindt u *afhankelijk van het model:

aan de binnenkant van de vuldeur* / de geopende serviceklep* en aan de achterkant van het apparaat.

Vertrouw op de competentie van de fabrikant.

Neem contact met ons op. Zo weet u zeker dat de reparatie door goed opgeleide servicemonteurs wordt uitgevoerd die de beschikking hebben over de originele reserve-onderdelen.



Verbruikswaarden

Energie- en waterverbruik, programmaduur en restvochtgehalte van het hoofdwasprogramma

(waarden bij benadering)


Programma	Belading	Energieverbruik*	Waterverbruik*	Programmaduur*
Katoen 20 °C	9 kg	0,25 kWh	90 l	2 ¾ h
Katoen 40 °C	9 kg	1,10 kWh	90 l	3 h
Katoen 60 °C	9 kg	1,16 kWh	90 l	2 ¾ h
Katoen 90 °C	9 kg	2,14 kWh	100 l	2 ¾ h
Kreukherstellend 40 °C	4 kg	0,71 kWh	64 l	2 h
Snel + Mix 40 °C	4 kg	0,60 kWh	45 l	1 ¼ h
Fijn / zijde 30 °C	2 kg	0,19 kWh	37 l	¾ h
Wol 30 °C	2 kg	0,19 kWh	41 l	¾ h

Programma	indicaties van restvochtgehalte bij benadering**			
	WAYH2... max 1600 tpm	WAYH8... max 1400 tpm	WAYH4... max 1200 tpm	WAYH0... max 1000 tpm
Katoen	44 %	48 %	53 %	62 %
Kreukherstellend	40 %	40 %	40 %	40 %
Fijn / zijde	30 %	30 %	30 %	30 %
Wol	45 %	45 %	45 %	45 %

* De waarden wijken afhankelijk van de waterdruk, hardheid, toevoertemperatuur, ruimtetemperatuur, wasgoedsoort hoeveelheid en vervuiling, gebruikt wasmiddel, variaties in de netspanning en gekozen extra functies af van de aangegeven waarden.

** Restvochtindicaties op basis van programma-afhankelijke toerentalbegrenzing en maximale belading.

Efficiëntste programma's voor katoenen textielsoorten

De volgende programma's (standaard programma's), die met  worden aangeduid) zijn geschikt voor het wassen van normaal vervuilde katoenen textielsoorten en zijn het efficiëntst wat betreft het gecombineerde energie- en waterverbruik.

Standaardprogramma voor katoen overeenkomstig de norm (EG) nr. 1015/2010

Programma + Temperatuur	Belading	Programmaduur, bij benadering
Katoen Eco  + 	9 kg	4 ½ h
Katoen Eco  + 	4,5 kg	4 ½ h
Katoen Eco  + 	4,5 kg	4 ½ h

Programma-instelling met maximaal toerental voor testen en energie-labeling conform richtlijn 2010/30/EU met koud water (15 °C).

De vermelde programmatemperatuur heeft betrekking op de temperatuur die op het waslabel van het textiel staat. De daadwerkelijke wastemperatuur kan om wille van energiebesparing afwijken van de aangegeven programmatemperatuur, het wasresultaat is overeenkomstig de gekozen temperatuur.



Technische gegevens

Afmetingen:

850 x 600 x 590 mm

(hoogte x breedte x diepte)

Gewicht:

70 - 85 kg (afhankelijk van het model)

Netaansluiting:

Netspanning 220-240 V, 50 Hz

Nominale stroom 10 A

Nominaal vermogen 1900-2300 W

Waterdruk:

100 - 1000 kPa (1 - 10 bar)

Opgenomen vermogen in uitgeschakelde toestand:

0,12 W

Opgenomen vermogen in niet uitgeschakelde toestand:

0,43 W

Opgenomen vermogen in netwerk (wifi) standby-modus / tijdsduur:

1,5 W / 20 Min.



Aqua-Stop-garantie

Alleen voor apparaten met Aqua-Stop

Als aanvulling op de garantieregeling wordt u schadeloos gesteld als aan onderstaande voorwaarden wordt voldaan:

- 1.** Als door een fout in het Aqua-Stop-systeem waterschade wordt veroorzaakt, dan vergoeden wij de schade van particuliere gebruikers.
- 2.** De aansprakelijkheidsgarantie geldt voor de levensduur van het apparaat.
- 3.** Voorwaarde voor aanspraak op garantie is dat het apparaat met Aqua-Stop vakkundig en overeenkomstig ons installatievoorschrift is opgesteld en aangesloten; hiertoe behoort ook de vakkundige verlenging van de Aqua-Stop (origineel toebehoren).
Onze garantie heeft geen betrekking op defecte toevoerleidingen of armaturen tot aan de Aquastop-aansluiting op de kraan.
- 4.** Tijdens het gebruik van een apparaat met Aqua-Stop hoeft u er in principe niet bij te blijven resp. na het gebruik om veiligheidsredenen de kraan dicht te draaien.
Alleen bij langere afwezigheid, bijvoorbeeld als u een paar weken op vakantie gaat, moet de kraan worden dichtgedraaid.



Verzoek om reparatie en advies bij storingen

NL 088 424 4010

B 070 222 141

De contactgegevens in alle landen vindt u in de bijgesloten lijst met Servicedienstadressen.

Robert Bosch Hausgeräte GmbH
Carl-Wery-Straße 34
81739 München, GERMANY



9001273993 (9701)