



Register your new Bosch now:  
[www.bosch-home.com/welcome](http://www.bosch-home.com/welcome)



**Pyykinpesukone  
WAN...**



**BOSCH**

**fi** Käyttö- ja asennusohje

# Pyykinpesukone

Valintasi on Bosch pyykinpesukone.

Varaa itsellesi pari minuuttia aikaa lukemiseen ja perehdy pyykinpesukoneesi etuihin.

Jokainen pyykinpesukone joutuu ennen tehtaalta lähtöä lopputarkastukseen, missä tarkastetaan huolellisesti koneen toiminta ja sen moitteeton kunto. Näin varmistetaan, että merkin Bosch asettamat korkeat laatuvaatimukset täyttyvät.

Lisätietoja tuotteistamme, tarvikkeista, varaosista ja huollosta saat verkkosivuiltamme [www.bosch-home.com](http://www.bosch-home.com) tai kääntymällä kuluttajapalvelumme puoleen.

Mikäli käyttö- ja asennusohjeet koskevat eri malleja, eroihin viitataan kyseisissä kohdissa.



Ota pyykinpesukone käyttöön vasta kun olet lukenut nämä käyttö- ja asennusohjeet!

## Kuvaustavat

### Varoitus!

Tämä symbolin ja sanan yhdistelmä viittaa mahdolliseen vaaratilanteeseen. Sen huomiotta jättäminen voi johtaa hengenvaaraan tai loukkaantumiseen.

### Huomio!

Tämä sana viittaa mahdolliseen vaaratilanteeseen. Sen huomiotta jättäminen voi johtaa esinevaurioihin ja/ tai ympäristövahinkoihin.

## Ohje / Vihje

Koneen optimaalista käyttöä koskevia

ohjeita / muuta hyödyllistä tietoa.

## 1. 2. 3. / a) b) c)

Käsittelyvaiheet kuvataan luvuilla tai kirjaimilla.

■ / -

Luettelot kuvataan ruuduilla tai luettelomaviivoilla.

# Sisällysluettelo

## Määräysten mukainen käyttö . . . 4

## Turvallisuusohjeet . . . . . 4

Lapset/toimintakyvyltään rajoittuneet henkilöt/lemmikkieläimet . . . . .	4
Asennus . . . . .	6
Käyttö . . . . .	8
Puhdistus/huolto . . . . .	9

## Ympäristönsuojelu . . . . . 10

Pakkaus/käytöstä poistettu laite . . . .	10
Taloudellista käyttöä koskevia ohjeita	10

## Sijoittaminen ja liittäminen . . . 11

Laitteen toimitussisältö . . . . .	11
Turvallisuusohjeet . . . . .	12
Asennusalusta . . . . .	12
Asennus jalustalle tai puupalkkilattialle . . . . .	12
Asennus laatikolliselle jalustalle . . . .	13
Laitteen asentaminen keittokomeroon . . . . .	13
Kuljetustukien poistaminen . . . . .	13
Letkujen ja johtojen pituudet . . . . .	14
Vedentulo . . . . .	14
Vedenpoisto . . . . .	15
Tasapainottaminen . . . . .	16
Sähköliitäntä . . . . .	16
Ennen ensimmäistä käyttöä . . . . .	16
Kuljetus . . . . .	17

## Tutustuminen laitteeseen . . . . 18

Pyykinpesukone . . . . .	18
Ohjauspaneeli . . . . .	19
Ohjauspaneeli . . . . .	19

## Pyykki . . . . . 20

Pyykin esikäsitteleminen . . . . .	20
Pyykin lajittelu . . . . .	21
Tärkkäys . . . . .	22
Värjäminen/valkaisu . . . . .	22
Liotus . . . . .	22

## Pesuaine . . . . . 22

Oikean pesuaineen valinta . . . . .	22
Energian ja pesuaineen säästö . . . . .	23

## Ohjelman oletusasetukset . . . . 23

Linkousnopeus . . . . .	23
Ajastus . . . . .	24

## Ohjelman lisäasetukset . . . . . 24

Speed Eco . . . . .	24
---------------------	----

## Laitteen käyttö . . . . . 25

Pesukoneen käytön valmistelu . . . . .	25
Laitteen kytkeminen päälle/ohjelman valinta . . . . .	25
Ohjelman oletusasetusten muuttaminen . . . . .	25
Ohjelman lisäasetusten valinta . . . . .	25
Pyykin laittaminen rumpuun . . . . .	26
Pesuaineen ja huuhteluaineen annostelu ja lisääminen . . . . .	26
Ohjelman käynnistäminen . . . . .	27
Lapsilukko . . . . .	28
Pyykin lisääminen/poistaminen . . . . .	28
Ohjelman vaihtaminen . . . . .	28
Ohjelman peruuttaminen . . . . .	28
Ohjelman päätyminen käytettäessä toimintoa Huuhtelu stop . . . . .	29
Ohjelma päätyminen . . . . .	29
Pyykin poistaminen/laitteen kytkeminen pois päältä . . . . .	29

## Tunnistimet . . . . . 29

Automaattinen täyttömäärän tunnistus . . . . .	29
Epätasapainon tunnistusjärjestelmä . . . .	29

## Laitteen asetukset . . . . . 30

## Puhdistus ja huolto . . . . . 30

Koneen runko/ohjauspaneeli . . . . .	31
Rumpu . . . . .	31
Kalkinpoisto . . . . .	31
Pesuainekotelo ja runko . . . . .	31

## fi Määräysten mukainen käyttö

Poistovesipumppu tukossa . . . . .	32
Vedenpoistoletku viemäriputkessa on tukossa. . . . .	33
Tulovesiletkussa oleva suodatin tukossa . . . . .	33



### Häiriöt ja niiden korjaaminen . 34

Hätäaukaisu. . . . .	34
Näyttöruudun tiedot. . . . .	35
Häiriöt ja niiden korjaaminen. . . . .	36



### Huoltopalvelu . . . . . 38



### Tekniset tiedot. . . . . 38



### Aqua-Stop-takuu. . . . . 38



## Määräysten mukainen käyttö

- Tämä laite on tarkoitettu vain kotitalouskäyttöön.
- Älä asenna tai käytä laitetta tilassa, jossa on jäätymisvaara ja/tai ulkona. Laite voi vaurioitua, jos jäännösvesi pääsee jäätymään laitteen sisään. Jos letkut jäätyvät, ne voivat murtua.
- Tämä laite on tarkoitettu konepesun kestävien tekstiilien tai käsin pestävän villan pesuun (ks. tekstiilin pesumerkintä). Laitteen käyttäminen muihin tarkoituksiin ei vastaa laitteen suunniteltua käyttöä ja on siksi kielletty.
- Laite on suunniteltu käytettäväksi vesijohtovedellä ja yleisesti saatavana olevilla pesu- ja huuhteluaineilla (aineiden pitää sopia käytettäväksi pyykinpesukoneessa).
- Tämä laite on suunniteltu käytettäväksi enintään 4000 metrin korkeudella merenpinnasta.

## Ennen laitteen käyttöönottoa:

Tarkista, että laitteessa ei ole näkyviä vaurioita. Älä ota vaurioitunutta laitetta käyttöön. Käänny ongelmatapauksessa myyjäliikkeen tai huoltopalvelumme puoleen.

Lue käyttö- ja asennusohjeet ja kaikki muut laitteen mukana toimitettu informaatio ja noudata ohjeita.

Säilytä asiakirjat myöhempää käyttöä tai seuraavaa omistajaa varten.



## Turvallisuusohjeet

Seuraavien turvallisuustietojen ja varoitusten tarkoituksena on suojata sinua loukkaantumisilta ja estää ympäristön aineelliset vahingot.

Laitetta asennettaessa, puhdistettaessa ja käytettäessä on joka tapauksessa tärkeää noudattaa varotoimenpiteitä ja toimia varovasti.

## Lapset/toimintakyvyltään rajoittuneet henkilöt/lemmikkieläimet



### Varoitus Hengenvaara!

Lapset ja muut henkilöt, jotka eivät kykene arvioimaan laitteen käyttöön liittyviä vaaroja, voivat loukata itsensä tai joutua hengenvaaraan. Ota sen tähden huomioon seuraavaa:

- Tätä laitetta saavat käyttää yli 8-vuotiaat lapset ja henkilöt, joiden fyysinen, aistillinen tai henkinen toimintakyky on rajoittunut tai joilla ei ole laitteen käytön edellyttämää kokemusta tai tietoja, jos heitä valvotaan laitteen käytössä tai heille on annettu riittävät ohjeet laitteen turvallista käyttöä varten ja henkilöt ovat ymmärtäneet laitteen käyttöön liittyvät vaarat.
- Lapset eivät saa leikkiä laitteella.
- Älä anna lasten puhdistaa tai huoltaa laitetta ilman valvontaa.
- Pidä alle 3-vuotiaat lapset ja lemmikkieläimet poissa laitteen luota.
- Älä jätä laitetta valvomatta, kun sen läheisyydessä on lapsia tai muita henkilöitä, jotka eivät kykene arvioimaan laitteeseen liittyviä vaaroja.

### **Varoitus** **Hengenvaara!**

Lapset voivat lukita itsensä laitteen sisään ja joutua näin hengenvaaraan.

- Älä sijoita laitetta oven taakse, sillä se voi estää laitteen luukun avautumisen osittain tai kokonaan.

- Kun laite on tullut käyttöikänsä päähän, irrota verkkopistoke pistorasiasta **ennen** verkkojohdon katkaisua. Riko sen jälkeen laitteen luukun lukko.

### **Varoitus** **Tukehtumisvaara!**

Jos lasten annetaan leikkiä pakkauksilla/muovikalvoilla tai pakkauksen osilla, lapset voivat sotkeutua tai juuttua niihin tai vetää ne päähänsä ja tukehtua. Pidä pakkaukset, muovikalvot ja pakkauksen osat poissa lasten ulottuvilta.

### **Varoitus** **Myrkytysvaara!**

Pesuaineiden ja huuhteluaineiden nauttiminen voi aiheuttaa myrkytyksen. Jos aineita on nieltä vahingossa, hakeudu lääkäriin. Pidä pesu- ja huuhteluaineet poissa lasten ulottuvilta.

### **Varoitus** **Palovammavaara!**

Laitteen luukun lasiosa kuumenee, kun peset pyykkiä korkeassa lämpötilassa. Älä anna lasten koskea laitteen luukkua, kun se on kuuma.

### **Varoitus** **Silmien/ihon ärsytys!**

Pesu- tai huuhteluaineiden joutuminen silmiin tai iholle voi aiheuttaa silmä-/ihoärsytystä.

Huuhteile silmät/iho huolellisesti, jos ne joutuvat kosketuksiin pesu- tai huuhteluaineiden kanssa. Pidä pesu- ja huuhteluaineet poissa lasten ulottuvilta.


## Asennus

### Varoitus

#### **Sähköiskun/tulipalon/aineellisten vahinkojen/laitevaurioiden vaara!**

Jos laitetta ei asenneta asianmukaisesti, se voi aiheuttaa vaaran. Varmista, että:

- Pistorasian verkkojännite vastaa laitteessa ilmoitettua jännitearvoa (arvokilpi). Kytketyt kuormitukset ja tarvittava sulakesuojaus on merkitty arvokilpeen.
- Laite on liitetty ainoastaan vaihtovirtalähteeseen paikallisesti hyväksytyyn ja maadoitettuun pistorasiaan, joka on asennettu oikein.
- Verkkopistoke ja maadoitettu pistorasia vastaavat toisiaan ja maadoitus on asennettu oikein.
- Johdon poikkipinta-ala on riittävän suuri.
- Verkkopistokkeeseen pääsee aina käsiksi.

- Jos käytät vikavirtasuojakytkintä, käytä ainoastaan seuraavalla merkinnällä varustettua kytkintä: . Tämä merkintä on ainoa tapa varmistaa, että tuote täyttää kaikki asianmukaiset määräykset.

### Varoitus

#### **Sähköiskun/tulipalon/aineellisten vahinkojen/laitevaurioiden vaara!**

Jos laitteen verkkovirtajohtoon tehdään muutoksia tai se on vaurioitunut, seurauksena voi olla sähköisku, oikosulku tai ylikuumenemisesta aiheutuva tulipalo.

Verkkojohtoa ei saa taittaa, kiertää, jättää puristuksiin, rikkoa tai muuttaa eikä se saa olla kosketuksissa lämpölähteiden kanssa.

### Varoitus

#### **Tulipalon/aineellisten vahinkojen/laitevaurioiden vaara!**

Jatkojohtojen ja pistorasiaajakajien käyttö voi aiheuttaa ylikuumenemisen tai oikosulun seurauksena tulipalon.

Liitä laite suoraan maadoitettuun pistorasiaan, joka on asennettu oikein. Älä käytä jatkojohtoja, pistorasiaajakajia tai haaroitusliittimiä.

**⚠ Varoitus****Henkilövahinkojen/aineellisten vahinkojen/laitevaurioiden vaara!**

- Laite voi täristä tai liikkua käytön aikana, minkä seurauksena voi syntyä henkilövahinkoja tai aineellisia vahinkoja. Sijoita laite puhtaalle, tasaiselle ja tukevalle pinnalle ja tasapainota se vesivaa'an ja säätöjalkojen avulla.
- Jos nostat tai siirrät laitetta laitteen ulkonevista osista (esimerkiksi laitteen luukku), kyseiset osat voivat rikkoutua ja aiheuttaa loukkaantumisen. Älä siirrä laitetta laitteen mistään ulkonevista osista.

**⚠ Varoitus****Loukkaantumisvaara!**

- Laite on hyvin painava. Sen nostaminen voi aiheuttaa loukkaantumisen. Älä nosta laitetta yksin.
- Laitteessa on teräviä reunoja, jotka voivat aiheuttaa viiltoja käsiin. Älä koske laitteen teräviin reunoihin. Käytä suojakäsineitä, kun nostat laitetta.

- Jos letkuja ja verkkojohtoja ei ole vedetty oikein, ne saattavat aiheuttaa kompastumisvaaran, josta voi seurata henkilövahinkoja. Vedä letkut ja johdot siten, että ne eivät aiheuta kompastumisvaaraa.

**Huomio!****Aineellisten vahinkojen/laitevaurioiden vaara**

- Jos vedenpaine on liian korkea tai liian matala, laite ei välttämättä toimi kunnolla, ja seurauksena voi olla myös aineellisia vahinkoja tai laitevaurioita. Varmista, että vesijohtoverkon vedenpaine on vähintään 100 kPa (1 bar) ja korkeintaan 1 000 kPa (10 bar).
- Jos vesiletkuja muutetaan tai ne ovat vaurioituneet, seurauksena voi olla aineellisia vahinkoja tai laitevaurioita. Vesiletkuja ei saa taittaa, kiertää, jättää puristuksiin, rikkoa, muuttaa tai katkaista.
- Jos vesijohtoverkkoon liitännässä käytetään muiden merkkien toimittamia letkuja, seurauksena voi olla aineellisia vahinkoja tai laitevaurioita. Käytä vain laitteen mukana toimitettuja letkuja tai alkuperäisiä varaosaletkuja.



- Laitteeseen on asennettu kuljetustuet turvallista kuljetusta varten. Jos kuljetustukia ei poisteta ennen laitteen käyttöä, seurauksena voi olla laitevaurioita. On tärkeää, että kaikki kuljetustuet on poistettu ennen laitteen ensimmäistä käyttökertaa. Säilytä kuljetustuet erillään. Jos laitetta kuljetetaan, siihen on ehdottomasti asennettava kuljetustuet, jotta laite ei vaurioidu kuljetuksen aikana.

## Käyttö

### **Varoitus** **Räjähdyks-/tulipalovaara!**

Liuottimia sisältävällä puhdistusaineella, esimerkiksi tahrannoistoaaineella tai rasvanoistoaaineella, esikäsitelty pyykki voi aiheuttaa rummussa räjähdyksen. Huuhtele pyykki huolellisesti vedellä ennen kuin peset sitä pesukoneessa.

### **Varoitus** **Myrkytysvaara!**

Liuottimia sisältävistä puhdistusaineista, kuten rasvanoistoaaineesta, voi vapautua ilmaan myrkyllisiä höyryjä. Älä käytä liuottimia sisältäviä puhdistusaineita.

### **Varoitus** **Loukkaantumisvaara!**

- Jos varaat painosi laitteen auki olevaan luukkuun tai istut sen päälle, laite voi kallistua ja seurauksena voi olla loukkaantuminen. Älä varaa painoasi laitteen luukkuun, kun se on auki.
- Jos kiipeät laitteen päälle, laitteen kansilevy voi rikkoontua ja seurauksena voi olla loukkaantuminen. Älä kiipeä laitteen päälle.
- Jos kosket rumpuun rummun pyöriessä, voit loukata kätesi. Odota, että rumpu on lakannut pyörimästä.

### **Varoitus** **Palovamman vaara!**

Kun peset pyykkiä korkeassa lämpötilassa, altistut palovamman vaaralle, jos joudut kosketuksiin kuuman pesuaineliuoksen kanssa (esim. kun tyhjennät kuuman pesuaineliuoksen pesualtaaseen). Älä laita kättäsi kuumaan pesuaineliuokseen.

### **Varoitus** **Silmien/ihon ärsytys!**

Pesu- ja huuhteluainetta voi roiskua ulos, jos avaat pesuainelokeron, kun laite on käynnissä. Huuhtele silmät/iho huolellisesti, jos ne joutuvat kosketuksiin pesu- tai



huuhteluaineiden kanssa. Jos aineita on nielty vahingossa, hakeudu lääkäriin.

## Huomio!

### Aineellisten vahinkojen/ laitevaurioiden vaara

- Jos laitteen pyykkimäärä ylittää enimmäistäyttömäärän, laite ei välttämättä toimi oikein tai seurauksena voi olla aineellisia vahinkoja tai laitevaurioita. Älä ylitä kuivan pyykin enimmäistäyttömäärää. Noudata kullekin ohjelmalle ilmoitettuja enimmäistäyttömääriä → Käyttö- ja asennusohjeita täydentävä taulukko.
- Jos annostelet laitteeseen virheellisen määrän pesu-, huuhtelu- tai tahrannoistainetta, seurauksena voi olla aineellisia vahinkoja tai laitevaurioita. Käytä pesu-/huuhtelu-/tahrannoistaineita valmistajan ohjeiden mukaan.

## Puhdistus/huolto

### **Varoitus** **Hengenvaara!**

Laite toimii sähköllä. Jännitteisten komponenttien koskettaminen aiheuttaa sähköiskun vaaran. Ota sen tähden huomioon seuraavaa:

- Kytke laite pois päältä. Katkaise laitteesta virta (irrota laitteen verkkopistoke pistorasiasta).
- Älä koske virtajohtoon märillä käsillä.
- Kun irrotat verkkopistokkeen pistorasiasta, vedä aina pistokkeesta äläkä verkkojohdosta. Muutoin verkkojohto voi vaurioitua.
- Älä tee laitteeseen tai sen ominaisuuksiin mitään teknisiä muutoksia.
- Laitteen korjaustöitä ja muita vastaavia toimenpiteitä saa tehdä ainoastaan huoltopalvelumme edustaja tai sähköasentaja. Sama koskee laitteen verkkojohdon vaihtoa (tarvittaessa).
- Varaosana myytäviä verkkojohtoja voi tilata asiakaspalvelustamme.

### **Varoitus** **Myrkytysvaara!**

Liuottimia sisältävistä puhdistusaineista, kuten rasvanpoistoaineesta, voi vapautua ilmaan myrkyllisiä höyryjä. Älä käytä liuottimia sisältäviä puhdistusaineita.

### **Varoitus** **Sähköiskun/aineellisten vahinkojen/laitevaurioiden vaara!**

Jos laitteeseen pääsee kosteutta, seurauksena voi olla oikosulku.

Älä käytä paine- tai höyrypesuria, vesiletkaa tai ruiskupistoolia laitteen puhdistukseen.

**⚠ Varoitus**  
**Henkilövahinkojen/aineellisten vahinkojen/laitevaurioiden vaara!**

Muiden merkkien toimittamien varaosien ja lisävarusteiden käyttö on vaarallista: seurauksena voi olla henkilövahinkoja, aineellisia vahinkoja tai laitevaurioita. Käytä turvallisuussyistä vain alkuperäisiä varaosia ja lisävarusteita.

**Huomio!**  
**Aineellisten vahinkojen/laitevaurioiden vaara**

Tahrannoistoaaineet ja pyykin esikäsitteilyyn tarkoitetut aineet (esimerkiksi tahrannoistoaaineet, esikäsitteilysuihkeet jne.) voivat aiheuttaa vaurioita, jos ne joutuvat kosketuksiin laitteen pintojen kanssa. Ota sen tähden huomioon seuraavaa:

- Huolehdi siitä, etteivät kyseiset aineet joudu kosketuksiin laitteen pintojen kanssa.
- Puhdista laite pelkällä vedellä ja kostealla pehmeällä liinalla.
- Poista mahdolliset pesuaineet, suihkeet tai muut jäämät välittömästi.



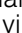
## Ympäristönsuojelu

### Pakkaus/käytöstä poistettu laite



Hävitä pakkaus ympäristönsuojelumääräysten mukaisesti. Tämä laite on merkitty käytöstä poistettuja sähkö- ja elektroniikkalaitteita koskevan eurooppalaisen direktiivin 2012/19/EU mukaisesti (Waste Electrical and Electronic Equipment - WEEE). Tämä direktiivi määrittää puitteet käytettyjen laitteiden palauttamiselle ja hyödyntämiselle koko EU:n alueella.

### Taloudellista käyttöä koskevia ohjeita

- Optimoidaksesi energian ja veden kulutuksen täytä laitteeseen aina maksimimäärä pyykkiä kutakin ohjelmaa varten.  
Ohjelmataulukko  
→ Käyttö- ja asennusohjeen liite.
- Pese normaalisti likaantunut pyykki ilman esipesua.
- Säästä energiaa ja pesuainetta, kun peset kevyesti tai normaalisti likaantunutta pyykkiä.  
→ "Pesuaine" sivulla 22
- Valittavissa oleva lämpötila riippuu tekstiileissä olevista pesuohjeista. Koneen käyttämät lämpötilat voivat poiketa tästä, jotta varmistetaan optimaalinen energiansäästön ja pesutulosten yhdistelmä.
- Laite siirtyy energian säästämiseksi energiansäätötilaan. Ohjauspaneelin valo sammuu muutaman minuutin kuluttua ja valitsin  vilkkuu.  
→ "Ohjauspaneeli" sivulla 19

- Jos pyykki kuivataan myöhemmin kuivausrummussa, valitse linkousnopeus kuivausrummun valmistajan ohjeiden mukaan.



## Sijoittaminen ja liittäminen

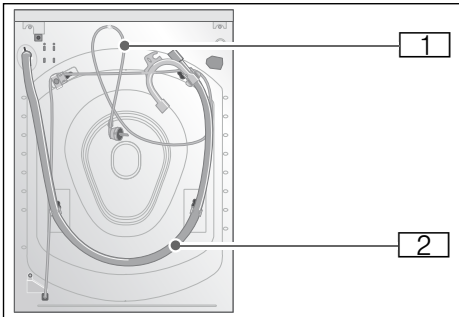
### Laitteen toimitussisältö

#### Huomautuksia

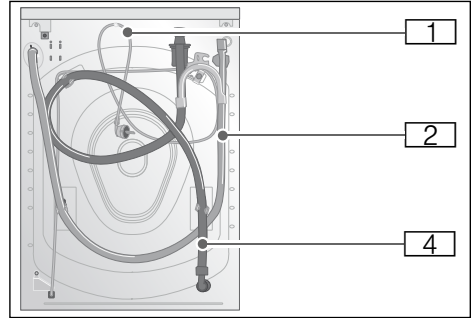
- Tarkasta, onko koneessa kuljetusvaurioita. Älä käytä vaurioitunutta konetta. Ota ongelmatapauksessa yhteys laitteen myyneeseen liikkeeseen tai huoltopalveluun.
- Rummun sisällä oleva kosteus johtuu lopputarkastuksesta.

Rummun sisältö ja laitteen mukana toimitetut letkut riippuvat laitteen mallista.

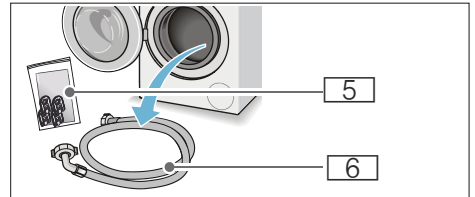
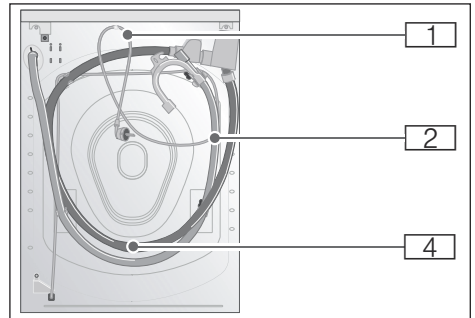
#### ■ Vakio



#### ■ Aqua-Secure



#### ■ Aqua-Stop



- 1 Virtajohto
- 2 Vedenpoistoletku, jossa kaariosa
- 3 Tulovesiletku Aqua-Secure-mallissa
- 4 Tulovesiletku Aqua-Stop-mallissa

## fi Sijoittaminen ja liittäminen

### 5 Pussi:

- Käyttö- ja asennusohjeet + käyttö- ja asennusohjeen liite
- Huoltopalveluhakemisto\*
- Takuu\*
- Suojukset aukkoihin, joista kuljetustuet on poistettu
- Annostelija\* nestemäiselle pesuaineelle
- Adapteri ja tiiviste pesukoneelle mitasta 21 mm = 1/2" mittaan 26,4 mm = 3/4" \*

### 6 Tulovesiletku vakiomalliin \* mallista riippuen

**Lisäksi**, tarvitaan letkunkiristin (halkaisija 24 - 40 mm, saatavana alan liikkeistä) vedenpoistoletkun liittämiseksi viemäriputkeen.

### Tarvittavat työkalut:

- Vesivaaka asennon säätämistä varten
- Ruuviavain:
  - avainkoko 13 kuljetustukien irrottamiseen ja
  - avainkoko 17 laitteen jalkojen sovittamiseen

## Turvallisuusohjeet

### Varoitus

#### Loukkaantumisvaara!

- Pyykinpesukone on hyvin painava. Ole varovainen kun nostat/kuljetat pesukonetta; käytä suojakäsineitä.
- Jos pesukonetta nostetaan sen ulkonevista osista (esim. pesukoneen luukusta), osat saattavat murtua ja aiheuttaa loukkaantumisia. Älä nosta pesukonetta sen ulkonevista osista.
- Jos letkua ja sähköjohtoja ei ole sijoitettu asianmukaisesti, ne voivat aiheuttaa kompastumisen ja vahinkoja. Asenna letkut ja johdot siten, että ne eivät aiheuta kompastumisvaaraa.

### Huomio!

#### Laitteen vahingoittuminen

Jäätyneet letkut voivat repeytyä tai haljeta.

Älä asenna pesukonetta ulos tai tilaan, jossa on jäätymisvaara.

### Huomio!

#### Vesivahinko

Tulovesiletkun ja poistovesiletkun liittäköhtiin kohdistuu korkea vedenpaine. Noudata vuotojen ja vesivahinkojen välttämiseksi tässä jaksossa olevia ohjeita.

### Huomautuksia

- Paikallisella vesi- ja sähkölaitoksella voi olla tässä lueteltujen turvallisuusohjeiden lisäksi erityisvaatimuksia.
- Jos olet epävarma, teetä liitäntä ammattiasentajalla.

## Asennusalusta

**Huomautus:** Pesukone on suoritettava paikalleen vankasti siten, että se ei pääse liikkumaan.

- Asennusalustan pitää olla vakaa ja vaakasuora.
- Pehmeät lattiat/lattiapinnoitteet eivät ole sopivia.

## Asennus jalustalle tai puupalkkilattialle

### Huomio!

#### Laitteen vahingoittuminen

Pesukone voi "vaelttaa" tai kallistua/kaatua jalustalta linkouksen aikana. Laitteen jalat on kiinnitettävä pidikkeillä. Tilausnumero WMZ 2200, WX 975600, Z 7080X0

**Huomautus:** Asenna pesukone puupalkkilattialle:

- Jos mahdollista, nurkkaan,
- Vedenpitävälle puulevylle (vähintään 30 mm paksu), joka on kiinnitetty tukevasti lattiaan ruuveilla.

## Asennus laatikolliselle jalustalle

Jalusta tilausnro: WMZ 20490, WZ 20490, WZ 20520

## Laitteen asentaminen keittokomeroon

### **⚠ Varoitus** **Hengenvaara!**

Jännitteisten komponenttien koskettaminen aiheuttaa sähköiskun vaaran.

Älä poista laitteen kantta.

### Huomautuksia

- Syvennyksen leveyden oltava 60 cm.
- Asenna pesukone vain yhtenäisen työtason alle, joka on liitetty tukevasti viereisiin kaappeihin.

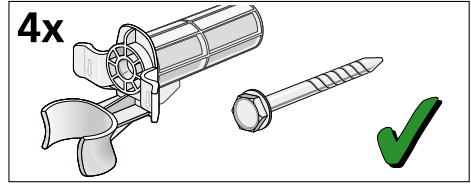
## Kuljetustukien poistaminen

### Huomio!

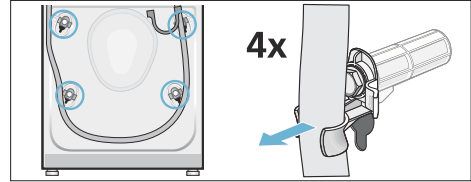
#### Laitteen vahingoittuminen

- Laitteessa on kuljetusta varten kuljetustuet. Jos kuljetustukia ei ole poistettu, laite saattaa vaurioitua käytön aikana. Varmista, että kaikki neljä kuljetustukea on poistettu kokonaan ennen laitteen ensimmäistä käyttöä. Ota kuljetustuet hyvään talteen.
- Jos laitetta kuljetetaan myöhemmin, kuljetustuet on kiinnitettävä takaisin paikoilleen laitteen vaurioiden välttämiseksi.

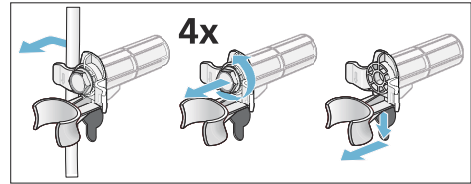
**Huomautus:** Säilytä ruuvit ja holkit yhteen kierrettyinä paikassa, josta löydät ne tarvittaessa.



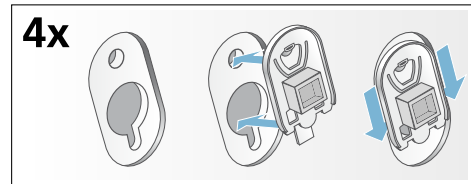
1. Ota letkut pois pidikkeistä.



2. Poista sähköjohto pidikkeistä. Kierrä kaikkien neljän kuljetustuen ruuvit irti ja ota pois paikoiltaan. Poista holkit.

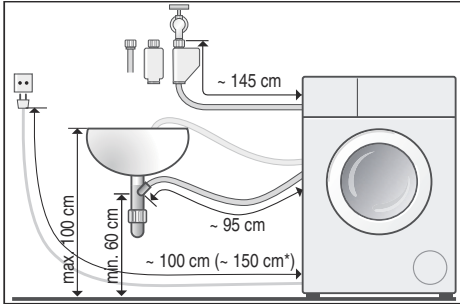


3. Kiinnitä peitelevyt. Lukitse peitelevyt tukevasti paikoilleen painamalla ne pikalukitsimiin.

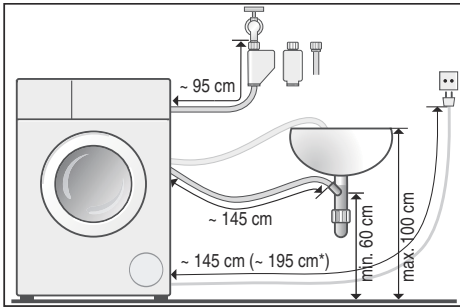


## Letkujen ja johtojen pituudet

### ■ Vasenkätinen liitäntä



### ■ Oikeakätinen liitäntä



\* mallista riippuen

**Ohje:** Seuraavia varusteita on saatavana alan liikkeistä/ huoltopalvelustamme:

- Pidennetty Aqua-Stop-letku ja kylmän tuloveden letku (n. 2,50 m); tilausnro WMZ 2380, WZ 10130, Z 7070X0
- Pidempi tuloletku (n. 2,20 m) vakiomalleihin, huoltopalvelun osanumero: 00353925

## Vedentulo

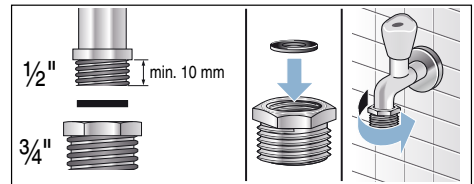
### **Varoitus** **Sähköiskun vaara!**

Aqua-Stop-mallissa on sähkötoiminen venttiili. Aqua-Stop-turvaventtiilin upottaminen veteen aiheuttaa

sähköiskun vaaran. Älä upota turvaventtiiliä veteen.

### Huomautuksia

- Käytä pesukonetta vain kylmän vesijohtoveden kanssa.
- Älä liitä konetta sekoitushanaan tai paineettomaan kuumavesivaraajaan.
- Älä käytä käytettyä tulovesilettoa. Käytä vain mukana toimitettua tai valtuutetusta alan liikkeestä hankittua tulovesilettoa.
- Älä asenna tulovesilettoa kierteelle tai puristuksiin.
- Älä muuta (lyhennä, katkaise) tulovesilettoa (muutoin kestävyys ei ole enää taattu).
- Kiristä ruuviliitokset vain käsin. Jos ruuviliitoksia kiristetään liikaa työkalun avulla (pihdeillä), kierteet voivat vaurioitua.
- Jos liität 21 mm = 1/2" hanaan, asenna ensin mukana toimitettu adapteri\* ja tiiviste pesukoneelle mitasta 21 mm = 1/2" mittaan 26,4 mm = 3/4".



### Optimaalinen vedenpaine tuloverkossa

**Vähintään** 100 kPa (1 bar)

**Enintään** 1000 kPa (10 bar)

Kun hana on auki, veden virtaus on vähintään 8 l/min.

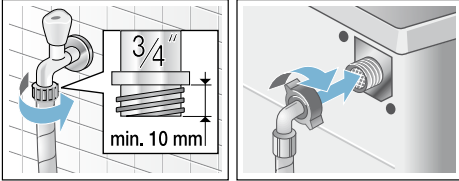
Jos vesijohtoverkon paine on tätä korkeampi, on asennettava paineenalennusventtiili.

\* mallista riippuen

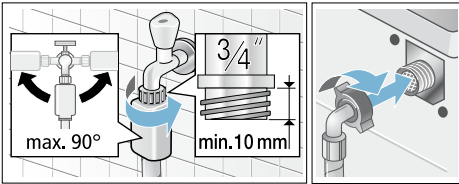
## Liitäntä

Liitä tulovesiletku vesihanaan ( $\frac{3}{4}$ " = 26,4 mm) ja laitteeseen (ei tarpeen Aqua-Stop-malleissa, koska se on asennettu kiinteästi):

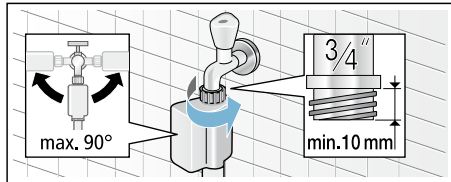
- Malli: **Vakio**



- Malli: **Aqua-Secure**



- Malli: **Aqua-Stop**



**Huomautus:** Avaa vesihana varovasti, tarkasta liitäntäkohtien tiiviys. Ruuviliitäntään kohdistuu vesijohtoverkon paine.

## Vedenpoisto

### Huomio!

#### Vesivahinko

Jos vedenpoistoletku luiskahtaa korkean vedenpaineen takia pois pesualtaasta tai liitäntäkohdasta vedenpoiston aikana, ulos valuva vesi voi aiheuttaa vesivahingon.

Kiinnitä vedenpoistoletku siten, että se ei pääse luiskahtamaan pois.

## Huomautuksia

- Älä asenna vedenpoistoletkua kierteelle tai venytä sitä pituussuuntaan.
- Korkeusero asennustason ja viemärin välillä: min. 60 cm, maks. 100 cm

Voit asentaa vedenpoistoletkun seuraavasti:

- **Poisto pesualtaaseen**

### ⚠ Varoitus

#### Palovamman vaara!

Kun peset pyykkiä korkeassa lämpötilassa, altistut palovamman vaaralle, jos joudut kosketuksiin kuuman veden kanssa (esim. kun tyhjennät kuuman veden pesualtaaseen).

Älä laita kättäsi kuumaan veteen.

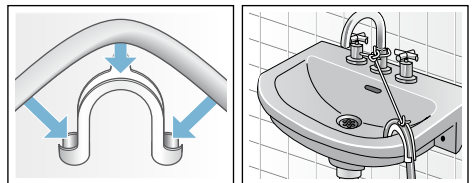
### Huomio!

#### Laitteen/tekstiilien vahingoittuminen

Jos vedenpoistoletkun pää on upotettu poistoveteen, vesi voi tulla imetyksi takaisin laitteeseen, ja se voi vaurioittaa laitetta/tekstiilejä.

Varmista, että:

- Tulppa ei estä veden poistumista pesualtaasta.
- Vedenpoistoletkun pää ei ole upoksissa poistovedessä.
- Vesi poistuu riittävän nopeasti.

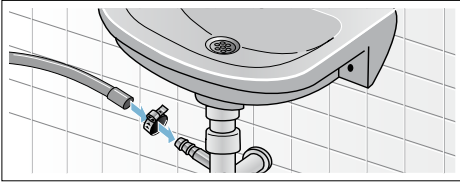


- **Vedenpoisto viemäriputkeen**

Liitäntäkohta on varmistettava käyttämällä letkunkiristintä, jonka halkaisija on 24-40 mm (saatavana alan liikkeistä).



## fi Sijoittaminen ja liittäminen

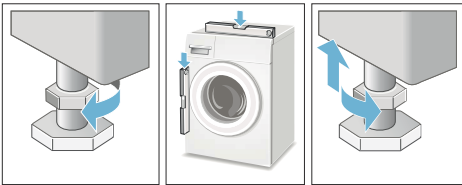


### Tasapainottaminen

Asenna laite vaakasuoraan käyttämällä vesivaakaa.

Epäasianmukainen tasapainotus voi aiheuttaa voimasta ääntä, tärinää tai koneen liikkumista.

1. Löystytä lukkomutteri kääntämällä ruuviavainta myötäpäivään.
2. Tarkasta pesukoneen asento vesivaa'alla ja säädä tarvittaessa. Muuta korkeutta kiertämällä laitteen jalkaa. Laitteen kaikkien neljän jalan pitää olla tukevasti lattiaa vasten.
3. Kiristä lukkomutteri runkoa vasten. Pidä tällöin kiinni jalasta äläkä säädä sen korkeutta. Laitteen kaikkien neljän jalan lukkomutterit pitää kiertää tiukasti runkoa vasten.



### Sähköliitäntä

#### Varoitus Hengenvaara!

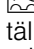
Jännitteisten komponenttien koskettaminen aiheuttaa sähköiskun vaaran.

- Älä koske verkkopistokkeeseen kostein käsin.

- Vedä verkkopistoke irti aina pistokkeesta, älä johdosta, koska johto saattaa vaurioitua.
- Älä irrota verkkopistoketta laitteen käydessä.

Noudata seuraavia ohjeita ja varmista, että:

#### Huomautuksia

- Sähköverkon jännite on sama kuin koneen ilmoitettu jännite (tyyppikilvessä). Liitännän kuormitus ja vaadittava sulake on ilmoitettu laitteen tyyppikilvessä.
- Pesukone on liitetty vain vaihtovirtaan asianmukaisesti maadoitetun pistorasiaa kautta.
- Verkkopistoke sopii pistorasiaan.
- Johdon halkaisija on riittävä.
- Maadoitusjärjestelmä on asennettu asianmukaisesti.
- Verkkojohdon on vaihtanut vain ammattiasentaja (jos tarpeen). Verkkijohtoja on saatavana varaosina huoltopalvelusta.
- Monipistorasioita/liittimiä tai jatkojohtoja ei käytetä.
- Jos käytetään maavuoto- tai vikavirtarelettä, käytetään vain laitetta, jossa on symboli . Vain tämä symboli takaa tällä hetkellä voimassa olevien säädösten noudattamisen.
- Verkkijohtoon pääsee aina käsiksi.
- Verkkijohto ei ole kierteellä, puristuksissa, sitä ei ole muutettu tai katkaistu.
- Verkkijohto ei joudu kosketuksiin kuumien pintojen kanssa.


### Ennen ensimmäistä käyttöä

Pesukone on testattu huolellisesti ennen sen toimitusta tehtaalta. Poistaaksesi tuotteesta kaikki jäämät ja poistaaksesi mahdollisen testissä jääneen jäännösveden käynnistä ensimmäinen pesu **ilman** pyykkiä.

**Huomautus:** Pesukone **pitää asentaa** ja **liittää** oikein. → *Sivu 11*

1. Tarkasta laite.  
**Huomautus:** Älä käytä vaurioitunutta konetta. Ota yhteys huoltopalveluun.
2. Poista suojamuovi kannesta ja ohjauspaneelista.
3. Liitä verkkopistoke pistorasiaan.
4. Avaa vesihana.
5. Älä laita koneeseen pyykkiä. Sulje luukku.
6. Käynnistä ohjelma **Puuvilla 90 °C**.
7. Avaa pesuainekotelo.
8. Kaada noin 1 litra vettä lokeroon **II**.
9. Kaada tavanomaista pesuainetta lokeroon **II**.

**Huomautus:** Estääksesi vaahdon muodostumisen käytä vain puolet pesuaineen valmistajan suosittelemasta pesuainemäärästä. Älä käytä villalle tai hienopesuun suunniteltuja pesuaineita.

10. Sulje pesuainekotelo.
11. Paina valitsinta .
12. Kun ohjelma päättyy, kytke laite pois päältä.

**Pesukone on nyt valmiina käyttöön.**

## Kuljetus

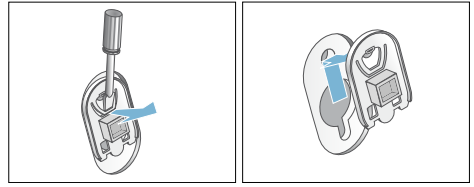
Esimerkiksi muuton yhteydessä

### Valmistelevat työt:

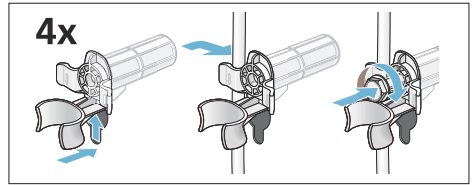
1. Sulje vesihana.
2. Vähennä vedenpainetta tulovesiletkussa.  
→ *"Tulovesiletkussa oleva suodatin tukossa" sivulla 33*
3. Poista jäljellä oleva pesuvesi.  
→ *"Poistovesipumppu tukossa" sivulla 32*
4. Irrota pesukone sähköverkosta.
5. Poista letkut.

### Kuljetustukien asentaminen:

1. Poista peitelevyt ja ota ne hyvään talteen.  
Käytä tarvittaessa ruuvimeisseliä.



2. Asenna kaikki neljä holkkia paikoilleen.  
Kiinnitä sähköjohto tukevasti pidikkeisiin. Asenna ja kiristä ruuvit.



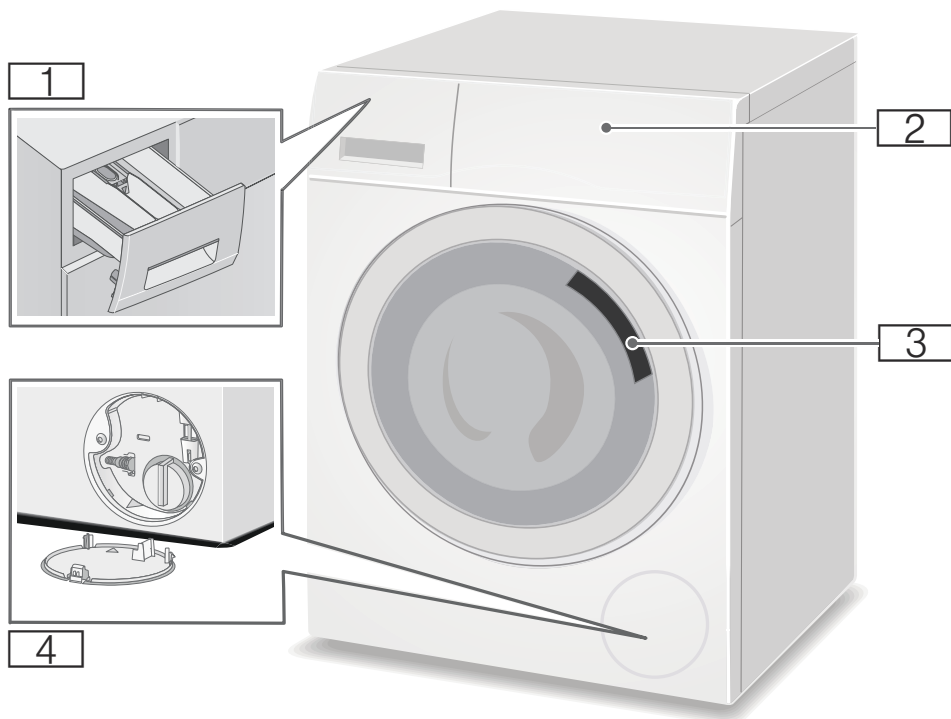
**Ennen kuin kytket laitteen taas päälle:**

### Huomautuksia

- Kuljetustuet **on ehdottomasti** poistettava.  
→ *"Kuljetustukien poistaminen" sivulla 13*
- Estääksesi käyttämättömän pesuaineen joutumisen suoraan viemäriin seuraavan pesukerran yhteydessä: kaada noin 1 litra vettä lokeroon **II** ja käynnistä ohjelma **Veden poisto** Linkous.

## Tutustuminen laitteeseen

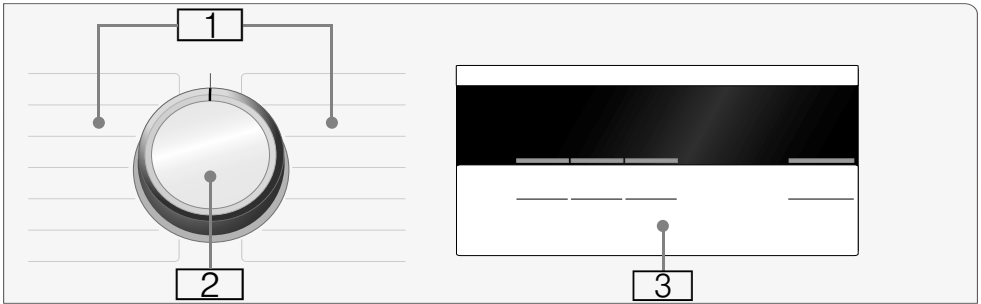
### Pyykinpesukone



- 1** Pesuainekotelo
- 2** Ohjauspaneeli
- 3** Luukku ja luukun kahva
- 4** Huoltoluukku

## Ohjauspaneeli

Ohjauspaneeli on erilainen mallista riippuen

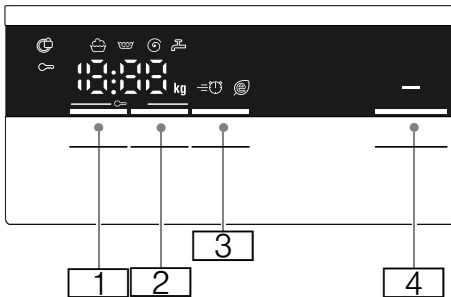


1 Ohjelmat → Käyttö- ja asennusohjeen liite.

2 Ohjelmanvalitsin  
3 Ohjauspaneeli asetuksia ja informaatiota varten

## Ohjauspaneeli

**Huomautus:** Taulukossa näkyvät mahdolliset asetusvaihtoehdot ja tiedot ohjauspaneelissa; nämä vaihtelevat mallista riippuen.



Valitsin	Näytön merkkivalo	Kuvaus
1	- - - 0 - 1400** Ⓞ	Valittavissa oleva <b>Linkousnopeus</b> 1/min; 0 = ei linkousta, vain veden poisto; - - - = Huuhtelu stop
2	esim. 2:30 1-24 h	<b>Ajastus</b> Ohjelman kesto riippuu ohjelman valinnasta h:min (tunnit:minuutit) Ohjelman päätyminen ("Ajastus"-aika) ...h (tuntia) kuluttua
* mallista riippuen		
** valitusta ohjelmasta, asetuksista ja mallista riippuen		

Valitsin	Näytön merkivalo	Kuvaus
3		<b>Ohjelman lisäasetukset:</b> → <i>Sivu 24</i> Speed Eco
4		<b>Valitsin</b> ohjelman käynnistämistä, ohjelman keskeyttämistä, esim. pyykin lisäämiseksi, ja ohjelman peruuttamista varten
* mallista riippuen ** valitusta ohjelmasta, asetuksista ja mallista riippuen		

### Lisätietoja on ohjauspaneelissa

Näytön merkivalo	Kuvaus
** kg	<b>Täyttösuositus</b>
	<b>Ohjelmavaihe:</b>
	Pesu
	Huuhtelu
	Linkous
	Ohjelman päätyminen
- --	Ohjelman päätyminen käytettäessä toimintoa Huuhtelu stop
	<b>Pesukoneen luukku</b> → "Pyykin lisääminen/poistaminen" sivulla 28 → "Häiriöt ja niiden korjaaminen" sivulla 34
	<b>Vesihana</b> → "Häiriöt ja niiden korjaaminen" sivulla 34
* mallista riippuen ** valitusta ohjelmasta, asetuksista ja mallista riippuen	

Näytön merkivalo	Kuvaus
	<b>Lapsilukko</b> → "Lapsilukko" sivulla 28 → "Häiriöt ja niiden korjaaminen" sivulla 34
	<b>Vikanäyttö</b> → "Näyttöruudun tiedot" sivulla 35
- 4	<b>Äänimerkin asetus</b> → "Laitteen asetukset" sivulla 30
* mallista riippuen ** valitusta ohjelmasta, asetuksista ja mallista riippuen	

### Huomautus: Energiansäästötila

Laite siirtyy energian säästämiseksi energiansäästötilaan. Ohjauspaneelin valo sammuu muutaman minuutin kuluttua ja valitsin vilkkuu. Kytkeäksesi valon päälle paina jotain valitsinta. Energiansäästötila ei aktivoidu, jos joku ohjelma on käynnissä.

## Pyykki

### Pyykin esikäsittely

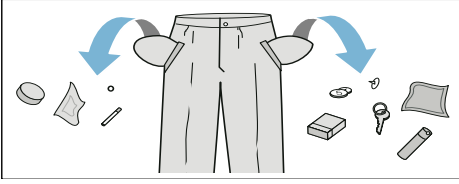
#### Huomio!

#### Laitteen/tekstiilien vahingoittuminen

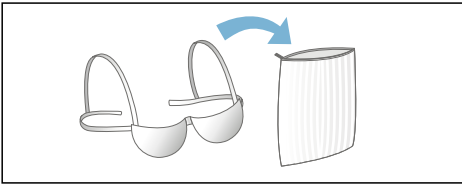
Vieraat esineet (esim. kolikot, paperiliittimet, neulat, naulat) voivat vahingoittaa pyykkiä tai pyykinpesukoneen osia.

Ota sen tähden huomioon seuraavat neuvot, kun esikäsittelet pyykkiä:

- Tyhjennä kaikki taskut.



- Poista metalliesineet (paperiliittimet, yms.).
- Pese hienopyykki pesupussissa (sukkahousut, kaarituelliset rintaliivit, jne.).



- Poista verhonkiinnittimet tai laita verhot pesupussiin.
- Sulje vetoketjut, sulje kaikki napit.
- Harjaa hiekka pois taskuista ja käänteistä.

## Pyykin lajittelu

Lajittele pyykki hoito-ohjemerkkien ja valmistajan ohjeiden mukaan riippuen seuraavista:


- Tekstiilin/kuidun tyyppi
- Väri  
**Huomautus:** Pyykistä voi irrota väriä tai se ei puhdistu kunnolla. Pese valkoinen ja värillinen pyykki erikseen.  
 Pese uudet värilliset tekstiilit ensimmäisellä pesukerralla erikseen.

- Likaisuus  
 Pese saman verran likaantunut pyykki yhdessä.  
 Esimerkkejä likaisuusasteista:  
 → "Energian ja pesuaineen säästö" sivulla 23
  - **Kevyt:** älä esipese; valitse tarvittaessa asetus **Speed**
  - **Normaali**
  - **Runsas:** täytä koneeseen vähemmän pyykkiä, valitse ohjelma, jossa on esipesu
  - **Tahrat:** poista/esikäsittele tahrat, kun ne ovat tuoreita. Painele ensiksi saippuavedellä, älä hankaa. Pese sitten pyykki sopivalla ohjelmalla. Pinttyneet tai kuivuneet tahrat saa toisinaan poistettua vain pesemällä useita kertoja.
- Pesuohjeiden symbolit  
**Huomautus:** Symboleissa olevat numerot tarkoittavat korkeinta sallittua pesulämpötilaa.

- ☞ Sopii tavanomaiseen pesuun; esim. ohjelma Puuvilla
- ☞ Tarvitaan hellävarainen pesuohjelma; esim. ohjelma Siliävät
- ☞ Tarvitaan erityisen hellävarainen pesuohjelma; esim. ohjelma Hienopesu/Silkki
- ☞ Sopii käsin pestäväksi; esim. ohjelma Villa
- ☒ Ei konepesua.

## Tärkkäys

**Huomautus:** Pyykkiä ei saa käsitellä huuhteluaineella.




Tärkkäys nestemäisellä tärkillä on mahdollista esimerkiksi ohjelmissa **Huuhdeltu** ja **Puuvilla**. Annosteletärkki lokeroon  (puhdistusta tarvittaessa ensin) valmistajan ohjeiden mukaan.

## Värjäminen/valkaisu

Käytä värjäystä vain tavanomaisiin kotitaloustarpeisiin. Suola voi vahingoittaa terästä. Noudata aina väriaineen valmistajan ohjeita.

**Älä** käytä pesukonetta vaatteiden valkaisuun.

## Liotus

1. Kaada liotusainetta/pesuainetta valmistajan ohjeen mukaan lokeroon II.
2. Valitse haluamasi ohjelma.
3. Paina valitsinta  käynnistääksesi ohjelman.
4. Paina noin kymmenen minuutin kuluttua valitsinta  keskeyttääksesi ohjelman.
5. Paina haluamasi liotusajan kuluttua uudelleen valitsinta  jatkaaksesi tai muuttaaksesi ohjelmaa.

### Huomautuksia

- Laita koneeseen samanväristä pyykkiä.
- Pesuainetta ei tarvitse lisätä; pesuun käytetään liotusvettä.



## Pesuaine

### Oikean pesuaineen valinta

Pesumerkintä on tärkeä pyykin oikean pesuaineen, lämpötilan ja huuhteluaineen valintaa varten. → Katso myös [www.sartex.ch](http://www.sartex.ch)

Sivulta [www.cleanright.eu](http://www.cleanright.eu) löydät lisätietoja pesuaineista, huuteluaineista ja puhdistusaineista kotitalouskäyttöä varten.

- **Valkopesuaine, jossa optisia kirkasteita**  
Sopii keittämistä kestäväälle valkopyykille, joka on pellavaa tai puuvillaa  
Ohjelma: Puuvilla/  
kylmä - maks. 90 °C
- **Kirjopesuaine ilman valkaisua tai optisia kirkasteita**  
Sopii värilliselle pyykille, joka on pellavaa tai puuvillaa  
Ohjelma: Puuvilla/  
kylmä - maks. 60 °C
- **Pesuaine kirjopyykille/hienopyykille ilman optisia kirkasteita**  
Sopii värilliselle pyykille, joka on valmistettu helposti siliävistä, synteettisistä kuiduista  
Ohjelma: Siliävät/  
kylmä - maks. 60 °C
- **Hienopesuaine**  
Sopii hellävaraista käsittelyä vaativille, hienoille kuiduille, silkille tai viskoosille  
Ohjelma: Hienopesu/Silkki  
kylmä - maks. 40 °C
- **Villanpesuaine**  
Sopii villalle  
Villaohjelma/  
kylmä - maks. 40 °C



## Energian ja pesuaineen säästö

Kun likaantuminen on vähäistä, voit säästää energiaa (matalampi pesulämpötila) ja pesuainetta.

Säästäminen	Likaisuus/huomaus
Alhaisempi lämpötila ja pienempi pesuainemäärä kuin suositeltu annostelu	<p><b>Kevyt</b> Ei näkyvää likaa tai tahroja. Vaatteisiin on tarttunut vähän tuoksujia, esim.:</p> <ul style="list-style-type: none"> <li>■ Kevyet kesä-/urheiluvaatteet (käytetty muutama tunti)</li> <li>■ T-paidat, paidat, puserot (käytetty yhden päivän ajan)</li> <li>■ Vieraiden vuodevaatteet ja pyyheliinat (käytetty yhden päivän ajan)</li> </ul>
	<p><b>Normaali</b> Näkyvää likaa tai muutamia helppoja tahroja, esim.:</p> <ul style="list-style-type: none"> <li>■ T-paidat, paidat, puserot (imeneet hikeä, käytetty useita kertoja)</li> <li>■ Pyyheliinat, vuodevaatteet (käytetty viikon ajan)</li> </ul>
	<p><b>Runsas</b> Lika ja/tai tahrat selvästi näkyviä, esim. astiapyyhkeet, vauvanvaatteet, työvaatteet</p>
Lämpötila pesuohjeen mukaan ja pesuainemäärä suositellun annostelun mukaan runsaalle lialle	

**Huomautus:** Noudata aina valmistajan ohjeita ja tietoja, kun annostelet pesuaineita, lisäaineita, huuhteluaineita ja tahranpoistoaineita.

→ "Pesuaineen ja huuhteluaineen annostelu ja lisääminen" sivulla 26

## P+ Ohjelman oletusasetukset

Kaikkien ohjelmien oletusasetukset on asetettu ennalta tehtaalla, ja ne näkyvät ohjauspaneelissa, kun ohjelma on valittu.

Voit muuttaa oletusasetuksia painamalla kyseistä valitsinta niin monta kertaa, että haluamasi asetukset näkyvät ohjauspaneelissa.

**Huomautus:** Kun valitsin pidetään painettuna, asetusarvot selataan näytössä läpi automaattisesti viimeiseen asetukseen asti. Painamalla valitsinta uudelleen voit muuttaa taas asetuksia.

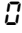
Käytettävissä olevat asetukset vaihtelevat mallista riippuen.

Löydät yhteenvedon kaikista kullekin ohjelmalle valittavissa olevista asetuksista käyttö- ja asennusohjeen liitteestä.

## Linkousnopeus

(⊙, Linkousnopeus)

Linkousnopeutta (1/min, kierrosta minuutissa) voidaan muuttaa etukäteen ja ohjelman kuluessa riippuen siitä, miten pitkälle ohjelma on edennyt.

**Asetus** : huuhteluvesi poistetaan, ei linkousta. Pyykki jää märkänä rumpuun, esim. vaatekappaleita varten, joita ei haluta lingota.

**Asetus** - - -: (huuhtelu stop) = ei loppulinkousta. Pyykki jää viimeisen huuhtelun jälkeen veteen.

Voit valita toiminnon "Huuhtelu stop" estääksesi rypistymisen, jos pyykkiä ei poisteta pesukoneesta heti ohjelman päätyttyä.

→ "Ohjelman päätyminen käytettäessä toimintoa Huuhtelu stop" sivulla 29

## fi Ohjelman lisäasetukset

**Huomautus:** Suurin valittavissa oleva nopeus riippuu koneen mallista ja valitusta ohjelmasta.

### Ajastus

(☺, Ajastus)

**Ennen ohjelman käynnistymistä** voit asettaa ennakkoon ohjelman päättymisajan ("Ajastusaika") tunnin välein (h = tunti) enintään 24 tuntiin saakka.

Toimi seuraavasti:

1. Valitse ohjelma.  
Näytössä näkyy ohjelman kesto valitulle ohjelmalle, esim. 2:30 (tunnit:minuutit).
2. Paina valitsinta **Ajastus** niin monta kertaa, kunnes haluamasi tuntimäärä näkyy näytössä.
3. Paina valitsinta **▷**.  
Luukku lukittuu.  
Valittu tuntimäärä (esim. 8 h) näkyy ohjauspaneelissa, ja sen kuluminen näkyy näytössä pesuohjelman käynnistymiseen saakka. Sitten näytössä näkyy ohjelman kesto.  
**Huomautus:** Ohjelman kesto sisältyy valittuun "Ajastus"-aikaan.

**Ajastimen ajan kuluessa** voit muuttaa ennalta valittua tuntimäärää seuraavasti:

1. Paina valitsinta **▷**.
2. Paina valitsinta **Ajastus** muuttaaksesi tuntien lukumäärää.
3. Paina valitsinta **▷**.

**Ajastimen ajan kuluessa** voit tarvittaessa lisätä tai poistaa pyykkiä.

**Huomautus:** Ohjelman pituus säätyy automaattisesti ohjelman käydessä. Tietyt tekijät voivat vaikuttaa ohjelman pituuteen, esimerkiksi:

- Ohjelman asetukset,
- Pesuaineen annostelu (mahdolliset lisähuuhtelut vaahoutumisen takia)

- Täyttömäärä/tdeekstiilien tyyppi (pidempi pesuaika suuremmalle täyttömäärälle ja tekstiileille, jotka imevät enemmän vettä),
- Epätasapaino (esim. muotoon ommellut lakanat) tasapainotetaan käynnistämällä linkous useita kertoja,
- Sähkövirran voimakkuuden vaihtelut,
- Vedenpaine (syöttönopeus).

## P+ Ohjelman lisäasetukset

Käytettävissä olevat asetukset vaihtelevat mallista riippuen.

Löydät yhteenvedon kaikista kullekin ohjelmalle valittavissa olevista asetuksista käyttö- ja asennusohjeen liitteestä.

### Speed Eco

(=☺ ☺, Speed Eco Perfect)

Valitsin, jossa on kaksi mahdollista asetusta valitun ohjelman muuttamiseen:

- **Speed**  
Pesuaika on lyhyempi, saavutetaan sama pesutulos kuin valitulla ohjelmalla, mutta käytetään enemmän energiaa kuin ilman asetusta Speed .
- **Huomautus:** Älä ylitä suurinta sallittua täyttömäärää.
- **Eco**  
Energiankäytöltään optimoitu pesu matalammassa lämpötilassa ja pidemmällä ohjelman kestolla. Saavutetaan sama pesutulos kuin valitulla ohjelmalla ilman asetusta Eco .

Painamalla valitsinta **Speed Eco** yhden kerran valitset asetuksen **Speed**. Painamalla valitsinta uudelleen aktivoit asetuksen **Eco**. Kyseinen symboli näkyy näytössä, kun asetus on aktivoitu. Jos painat valitsinta uudelleen, kumpikaan asetus ei aktivoitu.

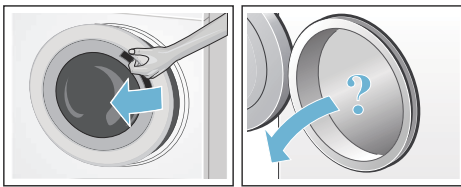
## Laitteen käyttö

### Pesukoneen käytön valmistelu

#### Huomautuksia

- Pyykinpesukone **pitää asentaa** ja **liittää** oikein.  
→ *"Sijoittaminen ja liittäminen" sivulla 11*
- Pese ennen ensimmäistä käyttökertaa yhden kerran ilman pyykkiä.  
→ *"Ennen ensimmäistä käyttöä" sivulla 16*

1. Liitä verkkopistoke pistorasiaan.
2. Avaa vesihana.
3. Avaa luukku.
4. Tarkasta, että rummussa ei ole vettä. Poista vesi tarvittaessa.



### Laitteen kytkeminen päälle/ ohjelman valinta

**Huomautus:** Jos olet aktivoinut lapsilukon, se on deaktivoitava ennen kuin voit asettaa ohjelman.  
→ *"Lapsilukko" sivulla 28*

Valitse haluamasi ohjelma ohjelmavalitsimella. Ohjelmavalitsinta voidaan kääntää molempiin suuntiin.

Näyttö näyttää vuorotellen ohjelman pituuden ja suurimman sallitun täyttömäärän (kun luukku on auki).

### Ohjelman oletusasetusten muuttaminen

Voit käyttää oletusasetuksia tai muuttaa niitä.

Muuttaaksesi asetusta paina kyseistä valitsinta niin monta kertaa, että haluamasi asetus näkyy näytössä.

Asetukset aktivoituvat ilman, että ne vahvistetaan.

Asetukset eivät tallennu muistiin, kun laite kytketään pois päältä.

→ *"Ohjelman oletusasetukset" sivulla 23*

Ohjelmataulukko → käyttö- ja asennusohjeen liite.

### Ohjelman lisäasetusten valinta

Valitsemalla lisäasetuksia voit sovittaa pesuprosessin paremmin pyykkiisi sopivaksi.

Asetukset voidaan valita tai poistaa ohjelmavaiheesta riippuen.

Valitsimen merkkivalo syttyy, jos asetus on aktiivinen.

Asetukset eivät tallennu muistiin, kun laite kytketään pois päältä.

→ *"Ohjelman lisäasetukset" sivulla 24*

Ohjelmataulukko → käyttö- ja asennusohjeen liite.

## Pyykin laittaminen rumpuun

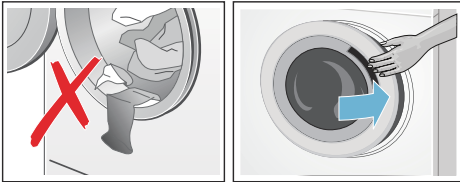
### Varoitus


#### Hengenvaara!

Pyykki, jotka on esikäsitelty liuottimia sisältävillä puhdistusaineilla, esim. tahrannoistoaineella/pesuliuotimella, voivat aiheuttaa räjähdyksen pyykinpesukoneessa. Huuhtelee tällainen pyykki ensin huolellisesti käsin.

#### Huomautuksia

- Laita koneeseen eri kokoisia tekstiilejä. Kun pyykissä on eri kokoisia tekstiilejä, pyykki jakaantuu tasaisemmin rummussa linkousvaiheen aikana. Yksittäiset tekstiilit voivat aiheuttaa epätasapainon.
  - Noudata annettua suurinta täyttömäärää. Ylitäyttäminen heikentää pesutulosta ja edistää rypistymistä.
1. Laita lajiteltu pyykki taitelemattomana rumpuun.
  2. Varmista, että pyykkiä ei jää pesukoneen luukun ja kumitiivisteiden väliin, ja sulje luukku.



Valitsimen  merkkivalo vilkkuu sen merkinä, että pesuohjelma voidaan käynnistää. Voit muuttaa asetuksia.  
→ "Ohjelman oletusasetukset" sivulla 23  
→ "Ohjelman lisäasetukset" sivulla 24

## Pesuaineen ja huuhteluaineen annostelu ja lisääminen

### Huomio!

#### Laitteen vahingoittuminen

Puhdistusaineet ja pyykin esikäsitelyaineet (esim. tahrannoistoaineet, esipesusuihkeet jne.) voivat aiheuttaa vaurioita, jos ne pääsevät kosketuksiin pesukoneen pinnan kanssa.

Älä päästä näitä aineita kosketuksiin pesukoneen pinnan kanssa. Jos tarpeen, pyyhi suihkejäämät ja muut jäämät/pisarat välittömästi pois kostealla liinalla.

#### Annostelu

Annostele pesu- ja huuhteluaineet seuraavista tekijöistä riippuen:

- Veden kovuus (kysy paikalliselta vesilaitokselta)
- Pakkauksessa olevat valmistajan ohjeet
- Pyykin määrä
- Likaisuus

#### Täyttäminen

### Varoitus

#### Silmien/ihon ärsytys!

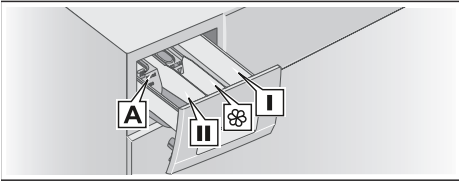
Pesuainetta ja huuhteluainetta voi suihkuta ulos, jos pesuainekotelo avataan koneen ollessa käynnissä.

Avaa kotelo varovasti.

Huuhtelee silmät/iho huolellisesti, jos ne joutuvat kosketuksiin pesu- tai huuhteluaineiden kanssa. Jos nielet vahingossa aineita, hakeudu lääkäriin.

**Huomautus:** Ohenna paksu tekstiilien huuhtelu- ja hoitoaine pienellä määrällä vettä. Tämä estää tukokset pesukoneen putkistossa.

Kaada pesuaine ja huuhteluaine tarkoitusta varten oleviin lokeroihin:



- Annostelija **A\*** Nestemäiselle pesuaineelle
- Lokero **II** Pesuaine pääpesua varten, vedenpehmentimelle, valkaisuaineelle, tahranpoistoaineelle
- Lokero **☼** Huuhteluaine, nestemäinen tärkki; älä ylitä merkintää **max.**
- Lokero **I** Pesuaine esipesua varten

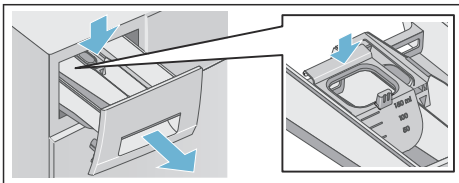
\* mallista riippuen

1. Vedä pesuainekotelo niin pitkälle auki kuin mahdollista.
2. Lisää pesuaine ja/tai huuhteluaine.
3. Sulje pesuainekotelo.

### Annostelija\* nestemäiselle pesuaineelle

Aseta nestemäisen pesuaineen annostelija paikalleen oikean pesuainemäärän annostelemiseksi:

1. Vedä pesuainekotelo auki. Paina sisäosa alas ja ota kotelo kokonaan pois paikaltaan.
2. Siirrä annostelijaa eteenpäin, taivuta sitä alaspäin ja lukitse paikalleen.
3. Asenna kotelo takaisin paikalleen.



\* mallista riippuen

**Huomautus:** Älä käytä annostelijaa geelimäiseen pesuaineeseen tai pesupulveriin tai ohjelmiin, joissa on esipesu, tai jos olet valinnut "Ajastus"-ajan.

**Malleissa, joissa ei ole nestemäisen pesuaineen annostelijaa,** laita nestemäinen pesuaine sopivaan erilliseen annostelijaan ja laita se rumpuun.

## Ohjelman käynnistäminen

Paina valitsinta **▷|||**. Merkkivalo syttyy ja ohjelma käynnistyy.

Ohjauspaneelissa näkyy ajastinohjelman käydessä "Ajastus"-aika, tai ohjelman kesto ja ohjelmavaiheen symboli, kun pesuvaihe on käynnistynyt.

→ "Ohjauspaneeli" sivulla 19

## Vaahdontunnistus

Jos käytät liian paljon pesuainetta, pesujakson aikana voi muodostua liikaa vaahtoa. Vaahtoa voit tulla pesuainekotelosta. Poistaakseen vaahtoa laite käynnistää automaattisesti lisähuuhtelukertoja. Tämä pidentää ohjelman kesto.

Voit poistaa vaahton myös itse. Sekoita yksi ruokalusikallinen huuhteluainetta 1/2 litraan vettä ja kaada se lokeroon **II**. Tämä ratkaisu ei sovellu ulkoiluvaatteisiin, urheiluvaatteisiin tai vaatekappaleisiin, joissa on untuvatäyte.

**Huomautus:** Estääksesi liiallisen vaahtonmuodostuksen käytä seuraavalla pesukerralla vähemmän pesuainetta, kun pyykkimäärä on sama.

## Lapsilukko

(∞ 3 sec.)

Voit lukita pesukoneen, jotta tekemiäsi asetuksia ei voida muuttaa.

**Aktivoi/deaktivoi** painamalla ja pitämällä painettuna valitsimia

### **Linkousnopeus ja Ajastus**

samanaikaisesti noin kolmen sekunnin ajan. Symboli ∞ ilmestyy ohjauspaneeliin.

- ∞ syttyy: lapsilukko on aktiivinen.
- ∞ vilkkuu: lapsilukko on aktiivinen ja ohjelmavalitsinta on käännetty. Jos palautat ohjelmavalitsimen alkuperäisen ohjelman kohdalla, symboli syttyy uudelleen.

### **Huomautuksia**

- Estääksesi ohjelman keskeytymisen älä käännä ohjelmavalitsinta off-asetuksen yli. Jos laite on kytketty pois päältä ohjelman käytessä ja lapsilukon ollessa aktivoitu, ohjelma jatkuu, kun laite kytketään taas päälle.
- Poistaaksesi pyykin ohjelman päätyttyä deaktivoi lapsilukko.
- Lapsilukko pysyy aktiivisena, vaikka pesukone on kytketty pois päältä.

## **Pyykin lisääminen/ poistaminen**

Ohjelman käynnistymisen jälkeen voit lisätä ja poistaa pyykkiä tarpeen mukaan.

Paina valitsinta ▷▯▯ pysäyttääksesi ohjelman. Valitsimen ▷▯▯ merkkivalo vilkkuu ja kone tarkastaa, onko pyykin lisääminen tai poistaminen mahdollista.

- Jos symboli ☒ poistuu ohjauspaneelista, pesukoneen luukun lukitus on avattu. Voit lisätä tai poistaa pyykkiä.

### **Huomautuksia**

- Älä jätä luukkuja liian pitkäksi aikaa auki, kun lisäät/poistat pyykkiä, koska pyykistä voi valua ulos vettä.
- Täyttömäärän näyttö ei ole aktiivinen uudelleentäytön aikana. Jatka ohjelmaa painamalla valitsinta ▷▯▯.

- Jos ohjauspaneeliin syttyy symboli ☒, pyykin lisääminen tai poistaminen ei ole mahdollista.

**Huomautus:** Pesukoneen luukku pysyy turvallisuussyistä lukittuna, kun veden määrä tai lämpötila on korkea tai kun rumpu pyörii.

## **Ohjelman vaihtaminen**

Jos olet käynnistänyt vahingossa väärän ohjelman, voit muuttaa ohjelmaa seuraavasti:

1. Paina valitsinta ▷▯▯.
2. Valitse toinen ohjelma.
3. Paina valitsinta ▷▯▯. Uusi ohjelma käynnistyy alusta.

## **Ohjelman peruuttaminen**


Ohjelmat, joissa on korkea lämpötila:

1. Paina valitsinta ▷▯▯.
2. Pyykin jäähdyttäminen: valitse **Huuhtelu**.
3. Paina valitsinta ▷▯▯.

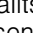
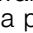
Ohjelmat, joissa on matala lämpötila:

1. Paina valitsinta ▷▯▯.
2. Valitse **Veden poisto**.
3. Paina valitsinta ▷▯▯.


## Ohjelman päätyminen käytettäessä toimintoa Huuhtelu stop

- - - © ilmestyy ohjauspaneeliin ja valitsimen  merkkivalo vilkkuu.

Jatka ohjelmaa seuraavasti:

- Paina valitsinta  (pyykki lingotaan linkouksen oletusnopeudella\*) tai
- Valitse linkousnopeus tai aseta ohjelmavalitsin kohtaan **Veden poisto** ja paina sitten valitsinta .

## Ohjelma päätyminen

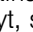
*End* ilmestyy ohjauspaneeliin ja valitsimen  merkkivalo sammuu.

## Pyykin poistaminen/laitteen kytkeminen pois päältä

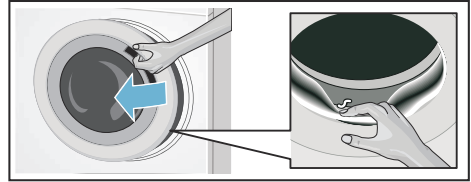
1. Käännä ohjelmavalitsin kohtaan Off. Laitte on kytketty pois päältä.
2. Avaa luukku ja poista pyykki.
3. Sulje vesihana.
 

**Huomautus:** Ei tarpeen Aqua-Stop-malleissa.

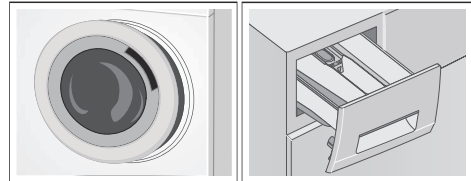
### Huomautuksia

- Odota aina, kunnes ohjelma on päättynyt, sillä laite voi olla vielä lukittu.
- Kun ohjelma on päättynyt, laite siirtyy energiansäästötilaan. Valot sammuvat ja valitsin  vilkkuu. Aktivoi ohjauspaneeli painamalla jotain valitsinta.
- Älä jätä pyykkiä rumpuun. Rumpuun jäänyt pyykki saattaa seuraavassa pesussa kutistua tai värjätä muuta pyykkiä.
- Poista kaikki vieraat esineet rummista ja kumitiivisteistä – ruostumisvaara.

\* valitusta ohjelmasta riippuen → Ohjelmataulukko käyttö- ja asennusohjeen liite



- Pyyhi kumitiiviste ja pesukoneen luukku kuivaksi.
- Jätä luukku ja pesuainekotelo auki, jotta kaikki jäännösvesi pääsee haihtumaan.



## Tunnistimet

### Automaattinen täyttömäärän tunnistus

Automaattinen täyttömäärän tunnistus soviittaa vedenkulutuksen kuhunkin ohjelmaan tekstiililaadun ja täyttöasteen mukaan.

### Epätasapainon tunnistusjärjestelmä

Epätasapainon tunnistusjärjestelmä tunnistaa epätasapainon ja varmistaa pyykin tasaisin jakauman käynnistämällä ja pysäyttämällä toistuvasti rummun pyörimisen.

Jos pyykki on jakautunut äärimmäisen epätasaisesti, linkousnopeutta pienennetään tai linkousvaihe jää turvallisuussyistä kokonaan pois.



**Huomaus:** Laita rumpuun tasaisesti sekä suurikokoisia että pieniä tekstiilejä.  
→ "Häiriöt ja niiden korjaaminen"  
sivulla 34

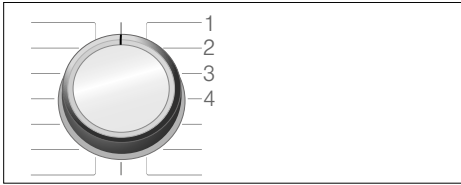


## Laitteen asetukset

Voit muuttaa seuraavia asetuksia:


- Merkkiäänten äänenvoimakkuus (esim. ohjelman lopussa kuuluva) ja/ tai
- Valitsinäänen voimakkuus.

Voidaksesi muuttaa näitä asetuksia, sinun on aktivoitava asetustila.



1/2/3/4... Ohjelmavalitsimen asento

### Asetustilan aktivointi

1. Käännä ohjelmavalitsin kohtaan 1. Pesukone on kytketty päälle.
2. Paina valitsinta  ja käännä samanaikaisesti ohjelmavalitsinta myötäpäivään kohtaan 2. Vapauta valitsin.

Asetustila on aktivoitu ja merkkiäänen äänenvoimakkuus ilmestyy ohjauspaneeliin (esim. ohjelman lopussa kuuluva äänimerkki).

### Äänenvoimakkuuden muuttaminen

- Muuttaaksesi **merkkiäänen** voimakkuuden käytä valitsinta **Ajastus** ohjelmavalitsimen ollessa kohdassa 2.

- Muuttaaksesi **valitsinäänen** voimakkuuden käännä ohjelmavalitsin kohtaan 3. Muuta taas äänenvoimakkuus valitsimella **Ajastus**.



0 = pois, 1 = hiljainen,  
2 = keskimääräinen, 3 =  
voimakas,  
4 = erittäin voimakas

### Poistuminen asetustilasta

Voit nyt päättää toiminnon ja asettaa ohjelmavalitsimen Off-asentoon. Asetukset ovat tallentuneet muistiin.



## Puhdistus ja huolto



### Varoitus Hengenvaara!

Jännitteisten komponenttien koskettaminen aiheuttaa sähköiskun vaaran.

Kytke laite pois päältä ja irrota verkkopistoke.



### Varoitus Myrkytysvaara!

Liuottimia sisältävistä puhdistusaineista, esim. puhdistusliuottimesta, voi syntyä myrkyllisiä höyryjä. Älä käytä liuottimia sisältäviä puhdistusaineita.

### Huomio!

#### Laitteen vahingoittuminen

Liuottimia sisältävät puhdistusaineet, esim. puhdistusliuotin, voivat vaurioittaa koneen pintaa ja komponentteja.

Älä käytä liuottimia sisältäviä puhdistusaineita.

**Estä pesuainejäämien kertyminen ja hajujen muodostuminen noudattamalla näitä ohjeita:**

## Huomautuksia

- Varmista, että huoneessa, johon pesukone on asennettu, on hyvä ilmanvaihto.
- Jätä pesukoneen luukku ja pesuainekotelo vähän auki, kun pesukone ei ole käytössä.
- Pese toisinaan käyttäen **Puuvilla 60 °C** ohjelmaa ja pesujauhetta.

## Koneen runko/ohjauspaneeli

- Pyyhi runko ja ohjauspaneeli pehmeällä, kostealla liinalla.
- Poista pesuainejäämät välittömästi.
- Älä puhdista painepesurilla.

## Rumpu

Käytä kloorittomia puhdistusaineita, älä käytä teräsvillaa.

Jos pesukoneessa on epämiellyttävä haju, tai jos haluat puhdistaa rumpun, käynnistä ohjelma **Puuvilla 90 °C** ilman pyykkiä. Lisää pesujauhe.

## Kalkinpoisto

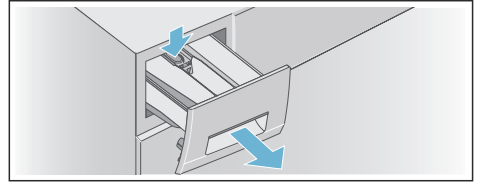
Kalkinpoisto ei yleensä ole tarpeen, jos pesuainetta on annosteltu oikein. Jos kalkinpoisto kuitenkin on tarpeen, noudata kalkinpoistoaineen valmistajan ohjeita. Sopivia kalkinpoistoaineita on saatavana nettisivujemme kautta tai huoltopalvelustamme. → *Sivu 38*

## Pesuainekotelo ja runko

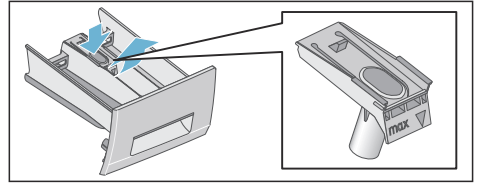
Pesuainekoteloon tai sen runkoon voi jäädä pesuvaiheen jälkeen pesuaine- tai huuhteluainejäämiä.

Jäämien poistamiseksi:

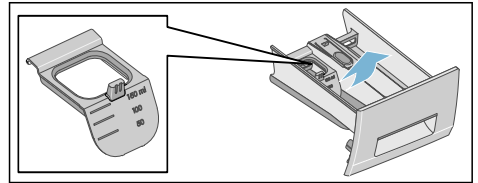
1. Vedä pesuainekotelo auki. Paina sisäosa alas ja ota kotelo kokonaan pois paikaltaan.



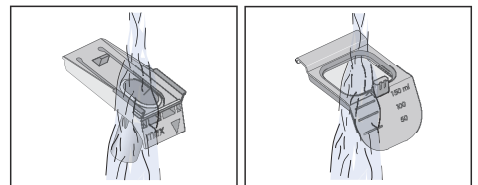
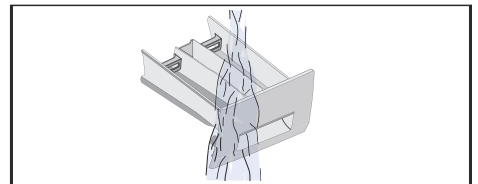
2. Poista sisäosa.
  - a) Työnnä sisäosaa ylöspäin sormin alhaalta päin.



- b) Jos käytät annostelijaa\* nestemäiselle pesuaineelle, vedä se ylöspäin.



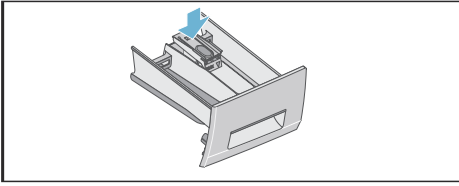
3. Puhdista pesuainelokero ja sisäosa vedellä ja harjalla ja kuivaa ne. Puhdista myös kotelo sisäosa.



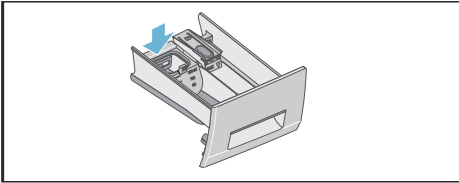
\* mallista riippuen

## fi Puhdistus ja huolto

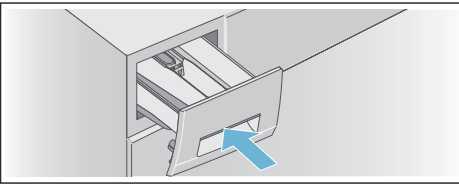
4. Asenna sisäosa ja lukitse se paikalleen.  
a) Työnnä sylinteri ohjaintappiin.



- b) Jos käytössä on nestemäisen pesuaineen annostelija\*, liu'uta se eteenpäin, käännä alaspäin ja lukitse paikalleen.



5. Työnnä pesuainekotelo paikalleen.



**Huomautus:** Jätä pesuainekotelo auki, jotta jäännösvesi pääsee haihtumaan.

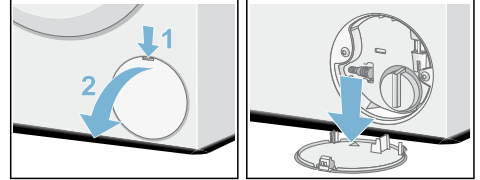
## Poistovesipumppu tukossa

### **Varoitus** **Palovamman vaara!**

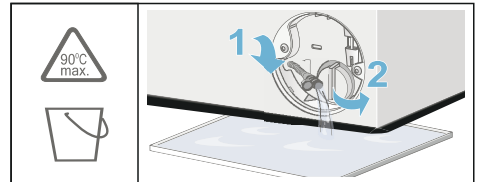
Kun peset pyykkiä korkeassa lämpötilassa, vesi kuumenee hyvin kuumaksi. Jos joudut kosketuksiin kuuman veden kanssa, voit saada palovamman. Anna pesuveden jäähtyä.

### **Kun vesi on jäähtynyt:**

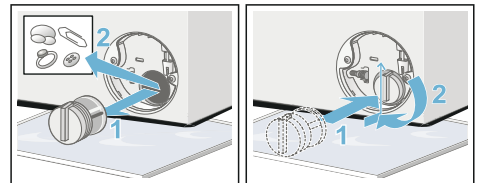
1. Sulje vesihana, jotta lisää vettä ei pääse enää laitteeseen eikä sitä tarvitse poistaa poistovesipumpulla.
2. Kytke laite pois päältä. Irrota verkkopistoke.
3. Avaa huoltoluukku ja ota se pois paikaltaan.



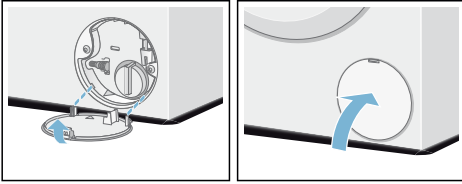
4. Poista vedenpoistoletku pidikkeestä. Poista tiivistekansi ja päästä vesi valumaan sopivaan astiaan. Aseta tiivistekansi takaisinpaikalleen aseta vedenpoistoletku pidikkeeseen.



5. Avaa pumpun kansi varovasti; jäännösveettä voi valua ulos. Puhdista sisäosa, pumpun kannen kierre ja pumpun kotelo. Poistopumpun siipipyörän pitää päästä pyörimään. Aseta pumpun kansi takaisin paikalleen ja kierrä se kunnolla kiinni. Kädensijan pitää olla pystyasennossa.



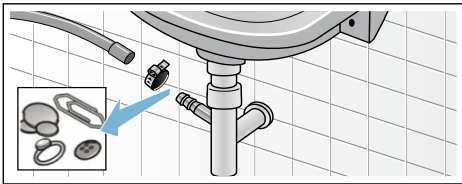
6. Aseta huoltoluukku taas paikalleen, lukitse se ja sulje luukku.



**Huomautus:** Estääksesi käyttämättömän pesuaineen joutumisen suoraan viemäriin seuraavan pesukerran yhteydessä kaada 1 litra vettä (ilman pesuainetta) lokeroon II ja käynnistä ohjelma **Veden poisto**. Pese seuraavalla kerralla tavanomaiseen tapaan.

## Vedenpoistoletku viemäriputkessa on tukossa

1. Kytke laite pois päältä. Irrota verkkopistoke.
2. Irrota letkunkiristin. Irrota vedenpoistoletku varovasti; jäännösvettä voi valua ulos.
3. Puhdista vedenpoistoletku ja viemäriputken liitântäkappale.



4. Asenna vedenpoistoletku takaisin paikalleen ja varmista liitântä käyttämällä letkunkiristintä.

## Tulovesiletkussa oleva suodatin tukossa



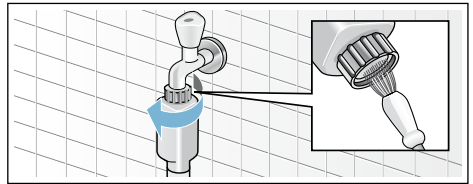
### Varoitus

**Sähköiskun vaara!**  
Aqua-Stop-mallissa on sähkötoiminen venttiili. Aqua-Stop-turvaventtiiliin

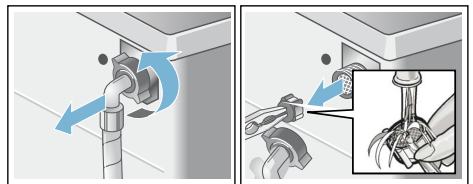
upottaminen veteen aiheuttaa sähköiskun vaaran. Älä upota turvaventtiiliä veteen.

Vähennä ensin vedenpainetta tulovesiletkussa:

1. Sulje vesihana.
2. Valitse joku ohjelma (paitsi Huuhtelu/Linkous/Veden poisto).
3. Paina valitsinta  $\triangleright$ . Anna ohjelman käydä noin 40 sekuntia.
4. Käännä ohjelmavalitsin kohtaan Off. Irrota verkkopistoke.
5. Irrota vesihanassa oleva suodatin:  
Irrota letku vesihanasta.  
Puhdista suodatin pienellä harjalla.



6. Vakiomalleissa ja Aqua-Secure-malleissa puhdista laitteen takasivulla oleva suodatin: Poista letku laitteen takaa. Käytä pihtejä apuna suodattimen poistamiseen ja puhdista sitten suodatin.



7. Asenna suodatin, liitä letku ja tarkasta tiiviys.

## ? Häiriöt ja niiden korjaaminen

### Hätäaukaisu

Esimerkiksi sähkökatkon sattuessa

**Huomautus:** Ohjelma jatkuu, kun sähkö on taas käytettävissä.



#### **Varoitus**

##### **Palovamman vaara!**

Kun peset pyykkiä korkeassa lämpötilassa, altistut palovamman vaaralle, jos joudut kosketuksiin kuuman pesuaineliuoksen ja pyykin kanssa.

Jos mahdollista, anna sen jäähtyä.



#### **Varoitus**

##### **Loukkaantumisvaara!**

Voit loukata kätesi, jos kosketat pyörivää rumpua.

Älä laita kättäsi pyörivään rumpuun. Odota, kunnes rumpu on lakannut pyörimästä.

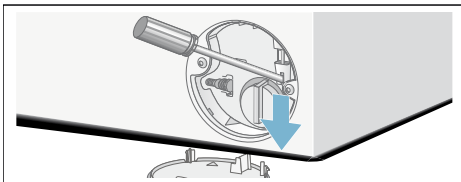
#### **Huomio!**

##### **Vesivahinko**






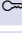
Vuotava vesi voi aiheuttaa vesivahingon. Älä avaa pyykinpesukoneen luukkua, jos luukun lasista näkyy vettä.

##### **Jos haluat poistaa pyykin koneesta, pesukoneen luukun saa avattua seuraavasti:**

1. Kytke laite pois päältä. Irrota verkkopistoke.
2. Poista vesi.
3. Vedä hätäavaajaa alaspäin työkalulla ja vapauta se. Pesukoneen luukun saa nyt avattua.


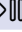



## Näyttöruudun tiedot

Näyttö	Syy/aputoimenpide
 sytty	<ul style="list-style-type: none"> <li>■ Lämpötila on liian korkea. Odota, kunnes lämpötila laskee.</li> <li>■ Koneessa on liian paljon vettä. Pyykin lisääminen ei ole mahdollista. Sulje luukku tarvittaessa välittömästi. Jatka ohjelmaa painamalla valitsinta .</li> </ul>
 vilkkuu	<ul style="list-style-type: none"> <li>■ Pyykkiä on saattanut jäädä jumiin. Avaa ja sulje luukku uudelleen ja paina valitsinta .</li> <li>■ Työnnä luukku tarvittaessa lukkoon tai poista vähän pyykkiä ja työnnä luukku sitten taas lukkoon.</li> <li>■ Kytke laite tarvittaessa pois päältä ja taas päälle; aseta ohjelmat ja tee yksilölliset asetukset; käynnistä ohjelma.</li> </ul>
 sytty	<ul style="list-style-type: none"> <li>■ Avaa kylmävesihana kokonaan auki,</li> <li>■ Tulovesiletku taittunut/puristuksissa,</li> <li>■ Vedenpaine on liian matala. Puhdista suodatin. → <i>Sivu 33</i></li> </ul>
<i>E: 18</i>	<ul style="list-style-type: none"> <li>■ Poistovesipumppu on tukossa. Puhdista poistovesipumppu. → <i>Sivu 32</i></li> <li>■ Vedenpoistoletku/viemäriputki on tukossa. Puhdista vedenpoistoletku viemäriputken kohdasta. → <i>Sivu 33</i></li> </ul>
<i>E: 23</i>	Laitteen aluslevyllä on vettä, laite vuotaa. Sulje vesihana. Soita huoltopalveluun. → <i>Sivu 38</i>
<i>E: 32</i>	<p>vilkkuu ohjelman loputtua vuorotellen symbolin <i>End</i> kanssa.</p> <p>Tämä ei ole vika – epätasapainon tunnistusjärjestelmä on keskeyttänyt linkouksen, koska pyykki on jakautunut epätasaisesti.</p> <p>Laita rumpuun sekä pieniä että suurikokoisia tekstiilejä. Linkoa pyykki tarvittaessa vielä kerran.</p>
	Lapsilukko on aktivoitu – deaktivoi se. → <i>Sivu 28</i>
Muut näytöt	Kytke laite pois päältä, odota viisi sekuntia ja kytke laite sitten uudelleen päälle. Jos näyttö ilmestyy uudelleen, soita huoltopalveluun. → <i>Sivu 38</i>
* mallista riippuen	

## Häiriöt ja niiden korjaaminen.

Viat	Syy/aputoimenpide
Laitteesta vuotaa vettä.	<ul style="list-style-type: none"> <li>■ Liitä vedenpoistoletku oikein tai vaihda se.</li> <li>■ Kiristä vedenpoistoletkun kierrelitaintä.</li> </ul>
Koneeseen ei tule vettä. Pesuaineen jakelu ei toimi.	<ul style="list-style-type: none"> <li>■ Oletko painanut valitsinta ▷00?</li> <li>■ Onko vesihana auki?</li> <li>■ Voisiko suodatin olla tukossa? Puhdista suodatin. → <i>Sivu 33</i></li> <li>■ Onko tulovesiletku taittunut tai puristuksissa?</li> </ul>
Luukku ei saa avattua.	<ul style="list-style-type: none"> <li>■ Turvatoiminto on aktivoitunut. <b>Huomautus:</b> Pesukoneen luukku pysyy turvallisuussyistä lukittuna, kun veden määrä tai lämpötila on korkea (katso → "Ohjelman peruuttaminen" sivulla 28 ) tai kun rumpu pyörii.</li> <li>■ Onko lapsilukko ☞ aktivoitu? Deaktivoi se. → <i>Sivu 28</i></li> <li>■ Oletko valinnut - - (Huuhtelu stop = ei loppulinkousta)? → <i>Sivu 29</i></li> <li>■ Saako luukun avattua vain hätäaukaisun avulla? → <i>Sivu 34</i></li> </ul>
Ohjelma ei käynnisty.	<ul style="list-style-type: none"> <li>■ Oletko painanut valitsinta ▷00 ? → <i>Sivu 27</i></li> <li>■ Onko <b>Ajastus</b> valittu?</li> <li>■ Onko luukku kiinni?</li> <li>■ Onko lapsilukko ☞ aktivoitu? Deaktivoi se. → <i>Sivu 28</i></li> </ul>
Rumpu nytkähtelee tai tärisee hetken aikaa, kun ohjelma on käynnistetty.	Tämä ei ole vika – sisäinen moottoritesti saattaa aiheuttaa rummun hetkellisen nytkähtelyn tai tärinän, kun pesuohjelma käynnistyy.
Vesi ei poistu laitteesta.	<ul style="list-style-type: none"> <li>■ Oletko valinnut - - (Huuhtelu stop = ei loppulinkousta)? → <i>Sivu 29</i></li> <li>■ Puhdista poistovesipumppu. → <i>Sivu 32</i></li> <li>■ Puhdista viemäriputki ja/tai vedenpoistoletku. → <i>Sivu 33</i></li> </ul>
Rummussa ei näy vettä.	Tämä ei ole vika - vesi on näkyvän alueen alapuolella.
Linkoustulos ei ole riittävän hyvä. Pyykki on märkää/liian kosteaa.	<ul style="list-style-type: none"> <li>■ Tämä ei ole vika – epätasapainon tunnistusjärjestelmä on keskeyttänyt linkouksen, koska pyykki on jakautunut epätasaisesti. Laita rumpuun tasaisesti sekä pieniä että suurikokoisia tekstiilejä.</li> <li>■ Onko valittu nopeus liian pieni?</li> </ul>
Linkousjako käynnistyy useita kertoja.	Tämä ei ole vika - epätasapainon tunnistusjärjestelmä korjaa epätasapainon.
Ohjelma kestää tavallista kauemmin.	<ul style="list-style-type: none"> <li>■ Tämä ei ole vika - epätasapainon tunnistusjärjestelmä korjaa epätasapainon liikuttamalla pyykkiä toistuvasti.</li> <li>■ Tämä ei ole vika – vaahdontunnistusjärjestelmä on aktiivinen – käynnistetty yksi huuhtelukerta.</li> </ul>
Ohjelman pituus muuttuu pesuvaiheen aikana.	Tämä ei ole vika – ohjelmajakso on optimoitu tietyille pesuprosessille. Tämä saattaa muuttaa ohjauspaneelissa näkyvää ohjelman pituutta.
Huuhteluvaiheessa ei jäännösvettä.	<ul style="list-style-type: none"> <li>■ Tämä ei ole vika – ei heikennä huuhteluvaiheen tehoa.</li> <li>■ Puhdista sisäosa tarvittaessa.</li> </ul>

Viat	Syy/aputoimenpide
Pesukoneessa on epämiellyttävä haju tai rasvamaisia saostumia.	Käynnistä ohjelma <b>Puuvilla 90 °C</b> ilman pyykkiä. Käytä pesupulveria tai valkaisuainetta sisältävää pesuainetta. <b>Huomaus:</b> Estääksesi vaahdon muodostuminen käytä vain puolet pesuaineen valmistajan suosittelemasta pesuainemäärästä. Älä käytä villalle tai hienopesuun suunniteltuja pesuaineita.
Vaahtoa tulvii pesuainekotelosta.	Käytitkö liian paljon pesuainetta? → <i>"Vaahdontunnistus" sivulla 27</i>
Kone on äänekäs, pärisee ja "iiikkuu" linkouksen ja/tai vedenpoiston aikana.	Pumppauksen äänenvoimakkuus on erilainen kuin pesun aikana kuuluva ääni. <ul style="list-style-type: none"> <li>■ Onko laite asennettu suoraan? Asenna laite suoraan. → <i>Sivu 16</i></li> <li>■ Onko laitteen jalat kiinnitetty kunnolla? Varmista laitteen jalkojen kiinnitys. → <i>Sivu 16</i></li> <li>■ Onko kuljetustuet poistettu? Poista kuljetustuet. → <i>Sivu 13</i></li> </ul>
Ohjauspaneeli/merkkivalot eivät toimi laitteen käytössä.	<ul style="list-style-type: none"> <li>■ Onko sattunut virtakatkos?</li> <li>■ Ovatko sulakkeet palaneet? Vaihda sulakkeet.</li> <li>■ Jos vika ilmenee toistuvasti, ota yhteys huoltopalveluun. → <i>Sivu 38</i></li> </ul>
Pyykissä on pesuainejäämiä.	<ul style="list-style-type: none"> <li>■ Eräät fosfaattittomat pesuaineet sisältävät veteen liukenemattomia jäämiä.</li> <li>■ Valitse <b>Huuhtelu</b> tai harjaa pyykki pesun jälkeen.</li> </ul>
Symboli  syttyy näytössä taukotilassa.	<ul style="list-style-type: none"> <li>■ Koneessa on liian paljon vettä. Pyykin lisääminen ei ole mahdollista. Sulje luukku tarvittaessa välittömästi.</li> <li>■ Jatka ohjelmaa painamalla valitsinta .</li> </ul>
Taukotilassa symboli  sammuu näytössä.	Luukku ei ole lukittu. Pyykin lisääminen on mahdollista.
Jos et saa poistettua häiriötä itse (kytkemällä kone päälle ja pois päältä) tai tarvitaan korjaaja:	<ul style="list-style-type: none"> <li>■ Kytke laite pois päältä ja irrota verkkopistoke.</li> <li>■ Sulje vesihana ja soita huoltopalveluun. → <i>Sivu 38</i></li> </ul>





## Huoltopalvelu

Jos et saa poistettua häiriötä itse, käänny huoltopalvelumme puoleen.

Pyrimme aina löytämään sopivan ratkaisun ja välttämään tarpeettomat huoltokorjauksen käynnit.

Ilmoita huoltopalvelulle laitteen mallinumero (E-Nr.) ja sarjanumero (FD).

E-Nr. \_\_\_\_\_ FD \_\_\_\_\_

E no.            Mallinumero  
FD                Sarjanumero

Löydät nämä tiedot (mallista riippuen):

- Luukun sisäpuolelta tai huoltoluukusta
- Laitteen takasivulta

**Luota valmistajan osaamiseen.** Ota yhteys meihin. Sitien varmistat, että korjauksen tekee koulutettu huoltoteknikko, joka käyttää alkuperäisiä varaosia.



## Tekniset tiedot

### Mitat:

850 x 600 x 550 mm

(korkeus x leveys x syvyys)

### Paino

63-83 kg (mallista riippuen)

### Verkkoliitäntä:

Jännite 220-240 V, 50 Hz

Nimellisvirta 10 A

Nimellisteho 2300 W

### Vedenpaine:

100-1000 kPa (1-10 bar)

**Virrankulutus pois päältä kytkettynä:**  
0,12 W

**Virrankulutus, kun valmiina käytettäväksi (valmiustila):**  
0,50 W



## Aqua-Stop-takuu

### Vain laitteisiin, joissa on Aqua-Stop

Kauppasopimukseen perustuvien myyjälle esitettävien takuuvaatimusten ja tuotetakuun lisäksi myönnämme korvauksen seuraavien ehtojen täytyessä:

1. Jos vaurio johtuu Aqua-Stop-järjestelmämme viasta, korvaamme koitalousasiakkaille aiheutuneet vauriot.
2. Takuuvastuu on voimassa laitteen käyttöiän.
3. Takuuoikeuden edellytyksenä on, että Aqua-Stop-järjestelmällä varustetun laitteen asennus ja liitäntä on tehty ammattitaidolla ohjeidemme mukaan; se kattaa myös asianmukaisen Aqua-Stop-jatkoletkun (alkuperäinen lisävaruste). Takuu ei kata vesihanaan asennettuun Aqua-Stop-liitäntään meneviä viallisia tulovesiletkuja tai liittimiä.
4. Aqua-Stop-järjestelmällä varustettuja laitteita ei tarvitse valvoa käytön aikana eikä turvata jälkeensä sulkemalla vesihana. Vesihana on suljettava vain, jos olet poissa pidemmän aikaa, esimerkiksi useiden viikkojen loman ajaksi.





## **Korjauksen tilaaminen ja neuvonta häiriötilanteissa**

FIN 0207 510 700 (Lankapuhelimesta 8,28 snt/puhelu + 7 snt/min (alv 24%), matkapuhelimesta 8,28 snt/puhelu + 17 snt/min (alv 24 %))

Kaikkien maiden yhteystiedot löydät oheisesta huoltoliikeluettelosta.

Robert Bosch Hausgeräte GmbH  
Carl-Wery-Straße 34  
81739 München, GERMANY



9001255988 (9702)