



Register your new Bosch now:
www.bosch-home.com/welcome



**Tvättmaskin
WAN...**



BOSCH

sv Bruks- och uppställningsanvisning

Din nya tvättmaskin

Du har köpt en Bosch-tvättmaskin.

Ta några minuter och läs bruksanvisningen, så att du lär dig tvättmaskinens fördelar.

Varje tvättmaskin som lämnar fabriken uppfyller kraven i Bosch kvalitetssäkring när det gäller funktion och felritt skick.

Mer information om våra produkter, tillbehör, reservdelar och service hittar du på vår webbsida www.bosch-home.com eller så kan du vända dig direkt till service.

Om bruks- och installationsanvisningen beskriver olika modeller finns avvikelserna angivna på respektive ställe.



Använd inte tvättmaskinen förrän du läst bruks- och installationsanvisningen!

Illustrationsregler

Varning!

Kombinationen av symbol och varningstext varnar för möjliga risksituationer. Livsfara eller risk för personskador om du inte följer anvisningarna.

Obs!

Varningstexten varnar för en eventuellt farlig situation. Risk för sak- och/eller miljöskador om du inte följer anvisningarna.

Anvisning/tips

Anvisningar om hur du använder enheten optimalt/nyttig information.

1. 2. 3. / a) b) c)





Siffror eller bokstäver markerar momenten.

■ / - / -

Rutor eller snedstreck markerar uppräkningsrader.

Innehållsförteckning

 Avsedd användning	4	 Tvättmedel	21
 Säkerhetsanvisningar	4	Välja rätt tvättmedel	21
Barn/funktionshinderade/husdjur	4	Spara effekt och tvättmedel	21
Installation	6	P+ Programgrundinställningar	22
Användning	7	Temperatur	22
Rengöring/skötsel	8	Centrifugeringsvarvtal	22
 Miljöskydd	9	Färdig om	23
Förpackning/uttjänt maskin	9	P+ Extra programinställningar	23
Energispartips	9	Speed Eco	23
 Uppställning och anslutning	10	Vatten+/Sköljning+	24
Medföljande tillbehör	10	Skrynkelskydd	24
Säkerhetsanvisningar	11	Förtvätt	24
Uppställningsplats	11	 Använda maskinen	24
Installation på fundament eller träggolv	11	Förbereda tvättmaskinen	24
Installation på stativ med utdragsback	12	Slå på maskinen/välja program	24
Installera maskinen i kök	12	Ändra programmets grundinställningar	25
Ta bort transportsäkringarna	12	Välj extra programinställningar	25
Slang- och sladdlängder	12	Lägga i tvätt i trumman	25
Vattenanslutning	13	Dosera tvättmedel och textilvårdsprodukter	25
Avlopp	14	Starta programmet	26
Nivellering	14	Barnspärr	27
Elanslutning	15	Lägga i/ta ur tvätt	27
Före första tvätt	15	Ändra program	27
Transport	16	Avbryta program	27
 Lär dig maskinen	17	Programslut med Sköljstopp	28
Tvättmaskin	17	Programslut	28
Kontroller	18	Ta ur tvätt/slå av maskinen	28
Display	18	 Givare	28
 Tvättgods	20	Automatisk tvättmängdsavkänning	28
Förbereda tvätten	20	Balanseringssystemet	28
Sortera tvätten	20	 Inställningar	29
Stärkning	21		
Färgning/blekning	21		
Blötläggning	21		

	Rengöring och skötsel	29
	Maskinhölje/kontroller	30
	Trumman	30
	Avkalkning	30
	Tvättmedelsfack och hölje	30
	Avloppspumpen är igensatt	31
	Avloppsslangen är igensatt vid vattenlåset	32
	Vattenfiltret är igensatt	32
	Felsökning	32
	Nödöppning	32
	Displayinformation	34
	Felsökning	35
	Service	37
	Tekniska data	37
	Aqua-Stop-garanti	38

Avsedd användning

- Maskinen är bara avsedd för hemanvändning.
- Installera eller använd inte maskinen i utrymmen med frostrisk och/eller uteliknande förhållanden. Risk för maskinskador om restvattnet fryser. Slangarna kan spricka om de fryser.
- Maskinen är bara avsedd för tvätt av maskintvättbart tvättgodset samt handtvättbart ylle (se tvätttråden på tvättgodset) i hemmet. All annan användning av maskinen är ej avsedd användning och inte tillåten.
- Maskinen är avsedd för vattenanslutning och vanliga tvättmedel och -tillsatser (avsedda för tvättmaskin).
- Maskinen är avsedd för användning upp till max. 4000 möh.

Innan du slår på maskinen:

Titta om det finns synliga skador på maskinen. Använd inte maskinen om den är trasig. Har du problem, kontakta din återförsäljare eller service.

Läs och följ bruks- och installationsanvisningarna samt all annan dokumentation som medföljer maskinen.

Spara dokumentationen för framtida bruk och ev. kommande ägare.

Säkerhetsanvisningar

Följande säkerhetsanvisningar och varningar är till för att skydda dig från personskador och omgivande materialskador.

Försiktighetsåtgärderna är viktiga, du måste även vara försiktig vid installation, skötsel, rengöring och användning av maskinen.

Barn/funktionshindrade/ husdjur

Varning Livsfara!

Barn eller andra som inte kan bedöma riskerna med att använda maskinen kan skada sig eller hamna i livsfarliga situationer. Obs!

- Barn över 8 år och personer med fysisk, sensorisk eller mental begränsning eller personer som saknar erfarenhet eller kunskap får bara använda maskinen om någon ansvarig övervakar eller instruerar hur man använder maskinen säkert samt de förstått riskerna med att använda maskinen.
- Låt inte barn leka med maskinen.
- Låt inte barn rengöra eller sköta maskinen utan uppsikt.
- Håll barn under 3 år och husdjur borta från maskinen.
- Lämna inte maskinen utan uppsikt när barn eller andra som inte kan bedöma riskerna är i närheten.

Varning **Livsfara!**

Barn kan bli inlåsta i maskinen och hamna i en livsfarlig situation.

- Ställ inte maskinen bakom en dörr, det kan blockera luckan så att den inte öppnar ordentligt.
- När maskinen är uttjänt, dra ut kontakten ur uttaget **innan** du kapar sladden och slår sönder lucklåset.

Varning **Kvävningsrisk!**

Barn kan sno in sig i förpackning/plastfolie eller förpackningsdetaljer om de

leker med dem, de kan även dra dem över huvudet och kvävas.
Håll förpackning, plastfolie och förpackningsdetaljer utom räckhåll för barn.

Varning **Förgiftningsrisk!**

Tvättmedel och -tillsatser kan ge förgiftning vid förtäring. Om du av misstag sväljer dem, sök läkarvård. Håll tvättmedel och -tillsatser utom räckhåll för barn.

Varning **Risk för brännskador!**

Maskinens luckglas blir varmt när du tvättar på hög temperatur.
Se till så att barn inte tar på maskinens lucka när den är varm.

Varning **Irriterar ögon/hud!**


Kontakt med tvättmedel och -tillsatser kan ge ögon-/hudirritation.
Skölj ögon/hud noggrant vid kontakt med tvättmedel och -tillsatser. Håll tvättmedel och -tillsatser utom räckhåll för barn.

Installation

Varning

Risk för elstötar/brand/ materialsador/maskinsador!

Är maskinen inte installerad ordentligt kan det leda till livsfarlig situation. Se till så att:

- uttagets matarspänning matchar maskinens märkspänning (märkskylten). Anlutningseffekt och avsäkring står också på märkskylten.
- maskinen är ansluten till växelströmskälla via jordat uttag, rätt installerat enligt nationella föreskrifter.
- kontakt och jordat uttag matchar och ger ordentlig jordning.
- sladden har rätt ledningsarea.
- Det ska alltid gå att komma åt kontakten.
- Använd bara jordfelsbrytare märkta: . Märkningen är enda sättet att se att den uppfyller gällande föreskrifter.

Varning

Risk för elstötar/ materialsador/maskinsador!

Är maskinens sladd ändrad eller skadad, så finns risk för elstöt, kortslutning eller brand på grund av överhettning. Sladden får inte bli veckad, klämd eller ändrad och inte

heller komma i kontakt med värmekällor.

Varning

Brandrisk/risk för materialsador/maskinsador!

Förlängningssladdar och grenuttag kan leda till brand på grund av överhettning eller kortslutning.

Anslut enheten direkt i rätt installerat, jordat uttag. Använd inte förlängningssladdar, grenuttag och sladdosor.

Varning

Risk för personskada/ materialskada/maskinskada!

- Maskinen kan vibrera och vandra vid användning, risk för person- eller materialskada. Ställ maskinen på rent, jämnt, stabilt underlag. Nivellera maskinen med vattenpass och skruvfötterna.
- Tar du tag i maskinens utstickande delar (t.ex. luckan) för att lyfta eller flytta maskinen, så kan de gå av och ge personsador. Ta inte tag i maskinens utstickande delar för att flytta maskinen.

Varning

Risk för personsador!

- Maskinen är mycket tung. Lyft kan ge personsador. Lyft inte maskinen själv.

- Maskinen har vassa kanter som kan skära dig i händerna.
Ta inte på maskinens vassa kanter. Använd skyddshandskar vid lyft.
- Risk för snubbling och personskador om du inte drar slang och sladd ordentligt.
Dra slangar och sladdar så att ingen riskerar att snubbla på dem.

Obs!

Material-/maskinskador

- Maskinen fungerar inte som den ska om vattentrycket är för högt eller lågt, det kan även ge material- eller maskinskador.
Se till så att vattentrycket i matningen är minst 100 kPa (1 bar) och inte överstiger 1000 kPa (10 bar).
- Ändrade eller skadade slangar kan ge material- eller maskinskador.
Slangarna får inte bli veckade, klämda, ändrade eller kapade.
- Användning av andra märkens slangar för vattenanslutning kan ge material- eller maskinskador
Använd bara de medföljande slangarna eller originalreservdelsslangar.

- Maskinen är säkrad för transport med transportsäkringar. Tar du inte bort transportsäkringarna före användning, så kan det ge maskinskador.
Det är viktigt att alla transportsäkringarna är borttagna före första användning. Spara transportsäkringarna separat. Det är viktigt att du sätter i transportsäkringarna igen för att skydda maskinen vid transport.

Användning



Varning

Explosions-/brandrisk!

Tvättgods förbehandlat med rengöringsmedel som innehåller lösningsmedel, t.ex. fläckborttagning/-rengöring, kan medföra explosionsrisk om du lägger det i trumman. Skölj tvätten noga i vatten före maskintvätt.



Varning

Förgiftningsrisk!

Rengöringsmedel som innehåller lösningsmedel kan avge giftiga ångor. Använd inte rengöringsmedel som innehåller lösningsmedel.

Varning

Risk för personskador!

- Om du stöder/sätter dig på öppen lucka, så kan maskinen välta och ge personskador. Stöd dig inte mot luckan när den är öppen.
- Klättrar du upp på maskinen, så kan toppskivan gå sönder och ge personskador. Klättra inte upp på maskinen.
- Sträck dig aldrig in i trumman när den roterar, risk för handskador. Vänta tills trumman stannat.

Varning

Skållningsrisk!!

Risk för skållning när du tvättar på höga temperaturer om du kommer i kontakt med het tvättlösning (t.ex. om du tömmer het tvättlösning i tvättställ).

Ta inte i het tvättlösning.

Varning

Irriterar ögon/hud!

Tvättmedel och -tillsatser kan stänka ut om tvättmedelsfacket är öppet när maskinen är igång.

Skölj ögon/hud noggrant vid kontakt med tvättmedel och -tillsatser. Om du av misstag sväljer dem, sök läkarvård.

Obs!

Material-/maskinskador

- Överskrider du maximal tvättmängd kan maskinen inte fungera som den ska och kan det ge material- och maskinskador. Överskrid inte maximal torr tvättmängd. Se till så att du inte överskrider maximal tvättmängd i programmen → Tillägg till bruks- och installationsanvisningarna.
- Överdoserar du tvättmedel eller -tillsatser kan det ge material- och maskinskador. Följ alltid tillverkarens doseringsanvisningar för tvättmedel/-tillsatser/ textilvårdsprodukter och sköljmedel.

Rengöring/skötsel

Varning

Livsfara!

Maskinen är eldriven. Risk för elstötar om du kommer åt strömförande komponenter!
Obs!

- Slå av maskinen. Gör maskinen strömlös (dra ur kontakten).
- Ta aldrig i kontakten med fuktiga händer.
- Dra alltid i kontakten när du drar ur, inte i sladden, annars kan du skada sladden.
- Gör inga tekniska förändringar på maskinen eller funktionerna.

- Det är bara våra servicetekniker och behörig elektriker som får reparera maskinen eller arbeta på den. Samma sak gäller vid sladdbyte, om det behövs.
- Reservsladdar går att beställa hos service.

Varning

Förgiftningsrisk!

Rengöringsmedel som innehåller lösningsmedel kan avge giftiga ångor. Använd inte rengöringsmedel som innehåller lösningsmedel.

Varning

Risk för elstötar/material-/maskinskador!

Om det kommer fukt i maskinen kan det kortsluta den.

Rengör inte maskinen med högtryckstvätt, ångtvätt, slang eller vattenspruta.

Varning

Risk för personskada/materialskada/enhetsskada!

Användning av reservdelar och tillbehör från andra tillverkare är farligt och kan ge person-, material-, och maskinskador. För att undvika risker, använd bara originaltillbehör och originalreservdelar.

Obs!

Material-/maskinskador

Rengörings- och förbehandlingsmedel (t.ex.

fläckborttagning, förbehandlingspray) kan skada maskinens ytor vid kontakt. Obs!

- Låt inte medlen komma i kontakt med maskinens ytor.
- Rengör bara maskinen med vatten och mjuk, fuktad trasa.
- Ta bort tvättmedelsstänk och andra rester direkt.



Miljöskydd

Förpackning/uttjänt maskin



Släng förpackningen i återvinningen.

Maskinen är märkt i enlighet med EU-direktiv 2012/19/EU om el- och elektronikavfall (waste electrical and electronic equipment - WEEE)..

Direktivet är ramverk för återlämning och återvinning av uttjänta el- och elektronikprodukter och gäller inom hela EU.

Energispartips

- Fyll maskinen med max. tvättmängd i programmen, så spar du optimalt med effekt och vatten.
Programöversikt
→ Tillägg till bruks- och installationsanvisningarna.
- Förtvätta inte normalsmutsad tvätt.
- Spara effekt och tvättmedel när du tvättar lätt- och normalsmutsad tvätt.
→ "Tvättmedel" på sidan 21

sv Uppställning och anslutning

- Plaggens tvättråd anger vilka temperaturer du kan välja. Maskintemperaturerna kan avvika från dem, så se till så att du får optimal kombination av effektbesparing och tvättresultat.
- Maskinen slår om till energisparläge för att spara effekt. Displaybelysningen slocknar efter några minuter och $\text{D}00$ blinkar. → "Display" på sidan 18
- Ska du torktumla efter tvätt, välj centrifugeringsvarvtal som tillverkaren av torktumlaaren anger.

Uppställning och anslutning

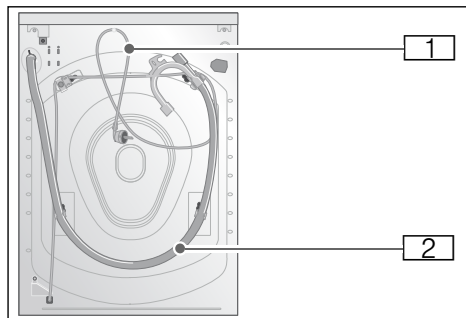
Medföljande tillbehör

Anvisningar

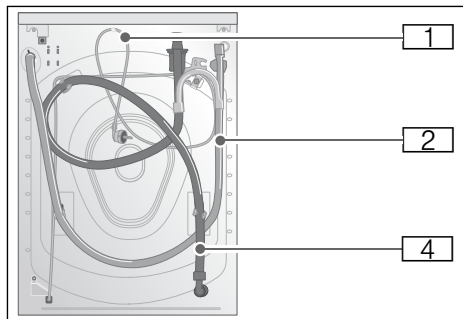
- Kontrollera om maskinen har transportskador. Använd aldrig trasig maskin. Om du har klagomål, kontakta återförsäljaren som du köpte maskinen av eller service.
- Fukten i trumman är från sluttestningen.

Bipackat innehåll i trumman samt medföljande slangar till maskinen varierar beroende på modell.

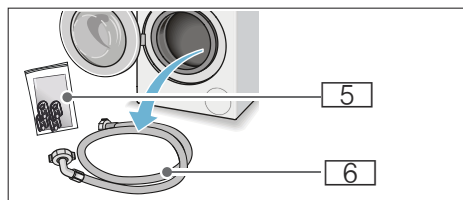
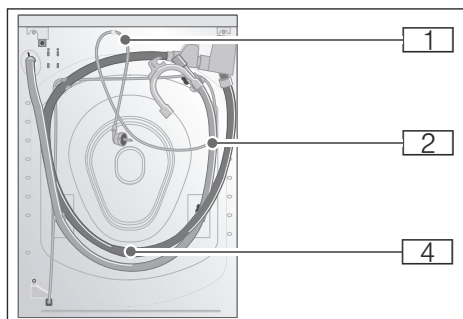
■ Standard



■ Aqua-Secure



■ Aqua-Stop



- 1 Sladd
- 2 Avloppsslang med böj
- 3 Vattenslang till Aqua-Secure-modell
- 4 Vattenslang till Aqua-Stop-modell

5 Påse:

- bruks- och installationsanvisningar + tillägg till bruks- och installationsanvisningarna
- Förteckning över serviceställen*
- Garanti*
- Sätt täcklock i öppningarna när du tagit bort transportsäkringarna
- Mått* för flytande tvättmedel
- Adapter med packning från 21 mm = 1/2" till 26,4 mm = 3/4" *

6 Vattenslang till standardmodell
* beroende på modell

Dessutom behöver du en slangklämma (Ø 24 - 40 mm, finns hos välsorterade återförsäljare) för att ansluta avloppsslangen till vattenlåset.

Bra verktyg att ha till hands

- Vattenpass för att få maskinen i våg
- Nyckel:
 - NV 13 för att lossa transportsäkringarna och
 - och NV 17 för justering av maskinfötterna

Säkerhetsanvisningar **Varning****Risk för personskador!!**

- Tvättmaskinen är mycket tung. Var försiktig när du lyfter/ transporterar tvättmaskinen; använd skyddshandskar.
- Risk för personskador om du lyfter tvättmaskinen i utstående delar (t.ex. luckan), komponenterna kan gå av. Lyft inte tvättmaskinen i utstående delar.
- Risk för snubbling och personskador om du inte drar slang och sladd ordentligt. Dra slangar och sladdar så att ingen riskerar att snubbla på dem.

Obs!**Maskinskador**

Frusna slangar kan gå av/spricka. Installera inte tvättmaskinen i utrymmen med frostrisk eller utomhus.

Obs!**Vattenskada**

Vatten- och avloppsslangarna är under tryck i anslutningarna. Följ anvisningarna i avsnittet, så slipper du läckor och vattenskador.

Anvisningar

- Vattenverket och eloperatören kan ha specialföreskrifter utöver säkerhetsinformationen vi tagit upp här.
- Låt en servicetekniker ansluta maskinen om du är osäker.

Uppställningsplats

Anvisning: Tvättmaskinen ska stå stabilt och i våg så att den inte vandrar.

- Uppställningsplatsen ska vara stabil och i våg.
- Mjuka golv/golvbeläggningar fungerar inte.

Installation på fundament eller trägolv**Obs!****Maskinskador**

Tvättmaskinen kan vandra och tippa/ välta från fundamentet vid centrifugering.

Maskinfötterna ska vara fastsatta med fästklammor.

Ordernr WMZ 2200, WX 975600, Z 7080X0

Anvisning: Installera tvättmaskinen på trägolv:

- helst i ett hörn, om det går,
- på en vattenfast träskiva (min. 30 mm tjock) som är fastskruvad i golvet.

Installation på stativ med utdragsback

Stativ ordernr: WMZ 20490, WZ 20490,
WZ 20520

Installera maskinen i kök

Varning **Livs fara!!**

Risk för elstötar om du kommer åt strömförande komponenter!
Ta inte bort täckplåten på maskinen.

Anvisningar

- Kräver 60 cm nischbredd.
- Installerar du tvättmaskinen under bänkskiva så måste den vara säkrad i intilliggande skåpstommar.

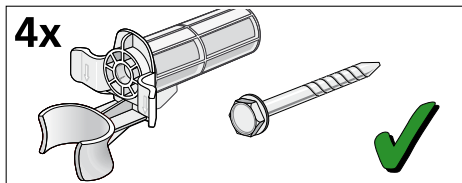
Ta bort transportsäkringarna

Obs!

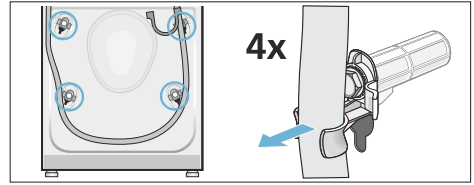
Maskinskador

- Maskinen är säkrad för transport med transportsäkringar. Tar du inte bort transportsäkringarna finns risk för maskinskador vid användning. Se till så att alla 4 transportsäkringarna är borttagna före första användning. Förvara transportsäkringarna säkert.
- Du måste sätta tillbaka transportsäkringarna före transport om du ska flytta maskinen, annars finns risk för maskinskador.

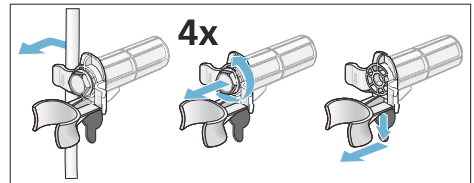
Anvisning: Håll skruvar och hylsor samlade i säkert förvar.



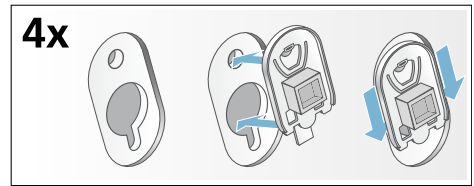
1. Lossa slangarna ur slangfästena.



2. Ta bort sladden från fästena. Skruva ur och ta bort alla 4 transportsäkringar. Ta bort hylsorna.

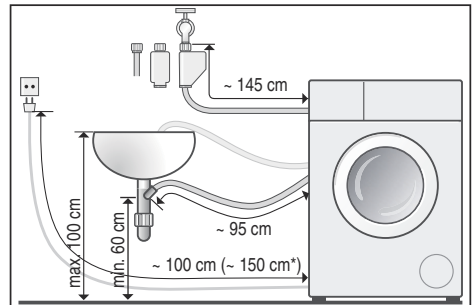


3. Sätt på täcklocken. Tryck fast täcklocken ordentligt så att de snäpper fast.

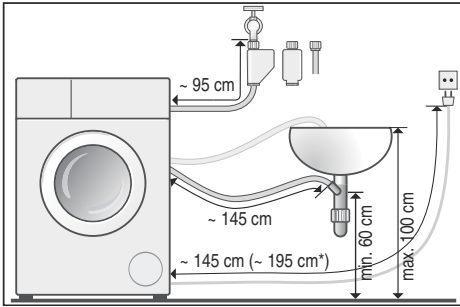


Slang- och sladdlängder

- Vänsterslutning



- Högeranslutning



* beroende på modell

Tips: Följande går att beställa från välsorterad återförsäljare/service:

- Förlängning till Aqua-Stop- och kallvattenslang (ca 2,50 m); ordernr WMZ 2380, WZ 10130, Z 7070X0
- Längre vattenslang (ca 2,20 m) till standardmodeller; separat komponentnummer hos service: 00353925

Vattenanslutning

Varning

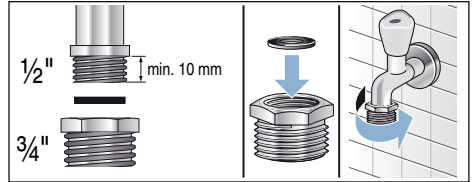
Risk för elstötar!!

Aqua-Stop innehåller en elventil. Risk för elstöt om du doppar Aqua-Stop-säkerhetsventilen i vatten. Doppa inte Aqua-Stop-säkerhetsventilen i vatten.

Anvisningar

- Tvättmaskinen är bara avsedd för kallvattenanslutning.
- Anslut aldrig maskinen till blandare på trycklös varmvattenberedare.
- Använd aldrig en begagnad vattenslang. Använd alltid den vattenslang som följer med maskinen eller en som du köpt hos auktoriserad specialist-ÅF.
- Böj eller kläm inte vattenslangen.
- Ändra aldrig något på vattenslangen (t.ex. korta, kapa. Då är det inte längre säkert att den håller).

- Dra alltid åt skruvkopplingarna för hand. Drar du åt skruvkopplingarna för hårt med verktyg (t.ex. tång), så kan du skada gängorna.
- Har du en krankoppling på 21 mm = 1/2", sätt först på en adapter* med packning från 21 mm = 1/2" till 26.4 mm = 3/4".



Optimalt matarvattentryck

Minst 100 kPa (1 bar)

Max. 1000 kPa (10 bar)

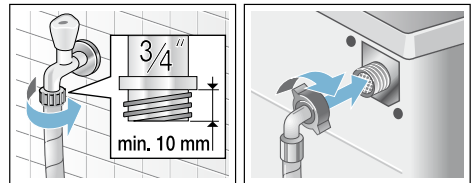
Flödet ska vara minst 8 l/min. när kranen är öppen.

Är vattentrycket högre, installera en strypventil.

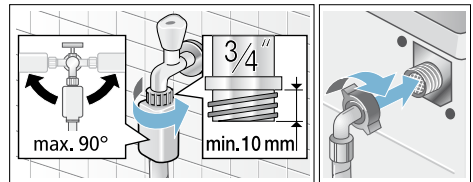
Anslutning

Anslut vattenslangen till vattenkran (3/4" = 26,4 mm) och maskin (behövs inte på Aqua-Stop-modellerna, fast installation):

- Modell: **standard**

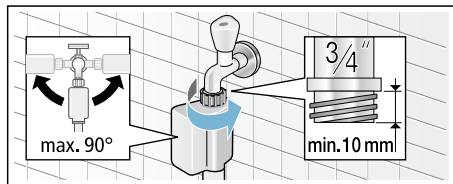


- Modell: **Aqua-Secure**



* medföljer beroende på modell

■ Modell: **Aqua-Stop**



Anvisning: Vrid p vattenkranen försiktigt, kontrollera så att anslutningarna inte läcker. Skruvkopplingen är trycksatt av kranen.

Avlopp

Obs!
Vattenskada

Risk för vattenskador om avloppsslangen åker ur tvättfatet eller lossar i anslutningen pga. högt vattentryck. Säkra avloppsslangen så den inte åker ur.

Anvisningar

- Böj och dra inte i avloppsslangen.
- Höjdskillnaden mellan installationsyta och avlopp: min. 60 cm, max. 100 cm

Såhär kan du dra avloppsslangen:

■ **Utlopp i tvättfat**

⚠ Varning
Skällningsrisk!!

Risk för skällning när du tvättar på höga temperaturer om du kommer i kontakt med het tvättlösning (t.ex. om du tömmer het tvättlösning i tvättställ).

Risk för skällning vid kontakt med hett vatten.

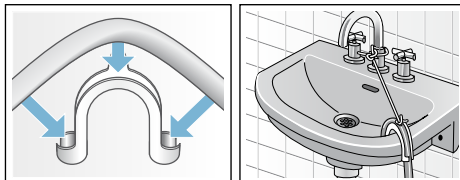
Obs!

Skador på maskinen/tvättgodset

Om änden på avloppsslangen är nedtryckt i avloppsvattnet, så kan det gå i retur in i maskinen och skada maskinen/tvättgodset.

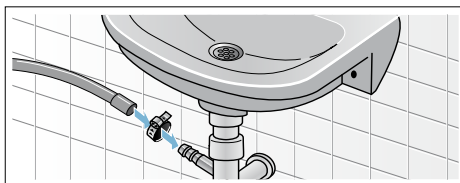
Se till så att:

- proppen inte blockerar avloppet i tvättstället.
- änden på avloppsslangen inte är nedtryckt i det utpumpade vattnet.
- vattnet rinner undan tillräckligt snabbt.



■ **Avlopp i vattenlås**

Säkra anslutningen med en slangklämma Ø 24 - 40 mm (finns hos välsorterade återförsäljare).

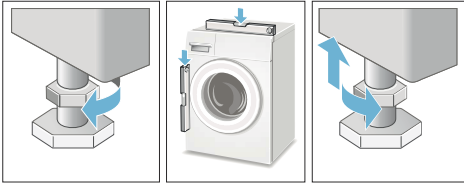


Nivellering

Använd vattenpass för att få maskinen i våg.

Felnivellering kan ge oljud, vibrationer och få maskinen att vandra.

1. Lossa låsmuttrarna medurs med skiftnyckel.
2. Kontrollera att maskinen är i våg med vattenpass, justera om det behövs. Ställ in höjden genom att vrida på maskinfötterna. Alla 4 maskinfötterna måste stå stadigt på golvet.
3. Dra åt låsmuttern mot höljet. Håll fast foten så att du inte ändrar höjden. Dra åt låsmuttrarna på alla 4 maskinfötterna ordentligt mot höljet.



Elanslutning


⚠ Varning **Livsfara!!**

Risk för elstötar om du kommer åt strömförande komponenter!

- Rör eller håll aldrig kontakten med fuktiga händer.
- Ta alltid i kontakten när du drar ur, aldrig i sladden, annars kan du skada sladden.
- Dra aldrig ur kontakten när maskinen är igång.

Kontrollera följande information och se till så att:

Anvisningar

- nät- och märkspänning på tvättmaskinen (märkskylten) stämmer överens. Anlutningseffekt och avsakring står också på märkskylten.
- Tvättmaskinen ska vara ansluten till växelström från ordentligt jordat uttag.
- Kontakten ska passa i uttaget.
- sladden har rätt ledningsarea.
- Jordningen ska fungera ordentligt.
- Det är bara behörig elektriker som får byta sladd, om det behövs. Reservsladd går att köpa hos service.
- Använd inga grenuttag/sladdosor eller förlängningssladdar.
- Om du har jordfelsbrytare ska den vara märkt med . Symbolen intygar att den uppfyller gällande föreskrifter.
- Det ska gå att komma kontakten närsomhelst.

- Sladden får inte vara veckad, klämd, ändrad eller kapad.
- Sladden får inte komma i kontakt med värmekällor.

Före första tvätt

Tvättmaskinen blev noggrant testad innan den lämnade fabriken. Kör första tvättcykeln **utan** tvätt, så får du bort beläggningar och restvatten från testningen.

Anvisning: Tvättmaskinen **kräver rätt installation** och **anslutning**.

→ *Sidan 10*

1. Kontrollera maskinen.
Anvisning: Använd aldrig trasig maskin. Kontakta service!
 2. Ta bort skyddsfolien från avställningsyta och kontroller.
 3. Sätt i kontakten.
 4. Vrid på vattenkranen.
 5. Lägg inte i något tvättgods. Stäng luckan.
 6. Beroende på modell, kör **Trumrengöring*** eller **Bomull 90°C**.
 7. Öppna tvättmedelsfacket.
 8. Häll ca 1 l vatten i fack **II**.
 9. Häll vanligt tvättmedel i fack **II**.
Anvisning: Ta bara hälften av den dosering som tvättmedelstillverkaren anger, så slipper du skum. Använd inte ylle- eller fintvättmedel.
 10. Stäng tvättmedelsfacket.
 11. Tryck på .
 12. Slå av maskinen vid programslutet.
- Tvättmaskinen är redo att använda.**

* beroende på modell

Transport

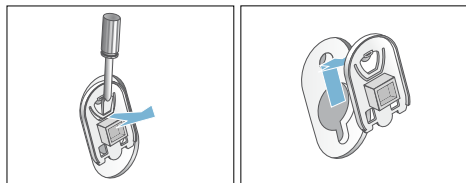
t.ex. om du flyttar

Förberedelser:

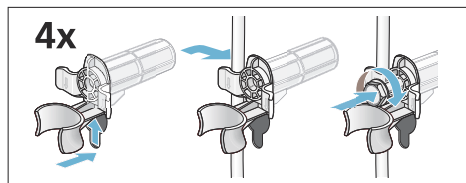
1. Vrid av vattenkranen.
2. Gör vattenslangen trycklös.
→ "Vattenfiltret är igensatt"
på sidan 32
3. Töm ur återstående tvättlösning.
→ "Avloppspumpen är igensatt"
på sidan 31
4. Dra ur sladden till tvättmaskinen.
5. Lossa slangarna.

Sätta i transportsäkringarna:

1. Ta av täcklocken och förvara dem säkert.
Använd skruvmejsel, om det behövs.



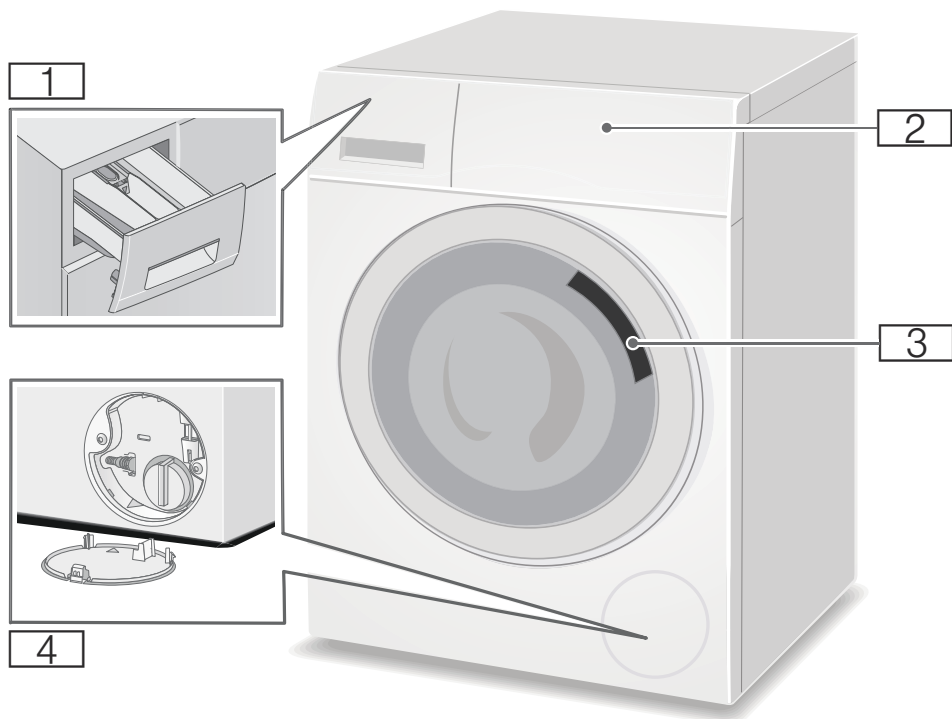
2. Sätt i alla 4 hylsorna.
Kläm fast sladden säkert i fästena. Sätt i och dra åt skruvarna.



Innan du slår på maskinen igen:

Anvisningar

- Du **måste** först ta bort transportsäkringarna.
→ "Ta bort transportsäkringarna"
på sidan 12
- Förhindra oanvänt tvättmedel från att rinna ned i utloppet vid nästa tvätt:
håll ca 1 l vatten i tvättmedelsfack II och kör **Urpumpning**.

 **Lär dig maskinen****Tvättmaskin**

- 1** Tvättmedelsfack
- 2** Kontroller/display
- 3** Lucka och luckhandtag
- 4** Servicelucka

Kontroller

Kontrollerna kan avvika beroende på modell

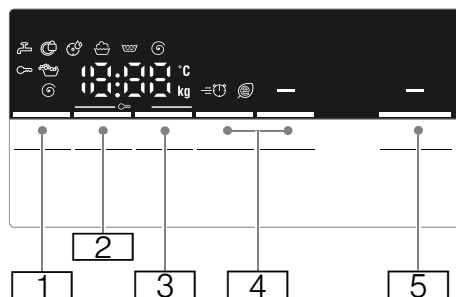
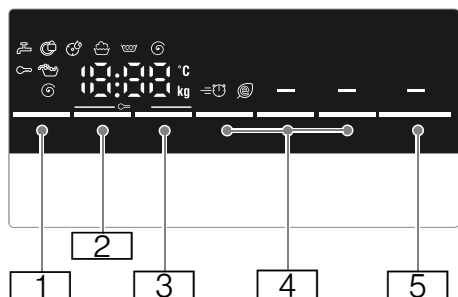


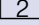




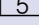
1 Program → Tillägg till bruks- och installationsanvisningarna.

2 Programvred
3 Display för inställningar och information

Display

Anvisning: Tabellerna visar vilka inställningar och vilken info du kan få upp på displayen; det varierar beroende på modell.



Knapp	Displayindikering	Beskrivning
	 90 °C	Alternativ Temperatur I °C; - - = kulörtvätt
	 1400** 	Alternativ Centrifugeringsvarvtal I v/min.;  = ingen centrifugering, bara urtömning; - - - = sköljstopp
	 t.ex. 2:30  1-24 h	Färdig om Programtid beror på programval i h:min. (timmar:minuter) Programslut (Färdig om tid) om ...h (timmar)
	        	Extra programinställningar: → <i>Sidan 23</i> Speed Eco Skrynkelskydd* Förtvätt* Vatten+/Sköljning+*
		Knapp för starta, pausa och avbryta program, t.ex. för att lägga i tvätt

* beroende på modell

** beroende på valda program, inställningar och modell

Det finns mer info på displayen


Displayindikering	Beskrivning
 8** kg	Rek. tvättmängd
	Programstatus:
	Tvätt
	Sköljning
	Centr.
 End	Programslut
	Programslut med Sköljstopp
	Lucka → "Lägga i/ta ur tvätt" på sidan 27 → "Felsökning" på sidan 32
	Vattenkran → "Felsökning" på sidan 32
	Barnspärr → "Barnspärr" på sidan 27 → "Felsökning" på sidan 32
	Skumavkänning → "Starta programmet" på sidan 26 → "Displayinformation" på sidan 34
	Kontrollampa för Trumrengöring program* → "Displayinformation" på sidan 34 → "Inställningar" på sidan 29

* beroende på modell

** beroende på valda program, inställningar och modell

Displayindikering	Beskrivning
E:--	Felindikering → "Displayinformation" på sidan 34
Q-4	Signalinställning → "Inställningar" på sidan 29
* beroende på modell	
** beroende på valda program, inställningar och modell	

Anvisning: Energisparläge

Maskinen slår om till energisparläge för att spara effekt. Displaybelysningen slocknar efter några minuter och  blinkar. Tryck på någon av knapparna, så slår belysningen på igen. Energisparläget är inte på när maskinen kör ett program.



Tvättgods

Förbereda tvätten

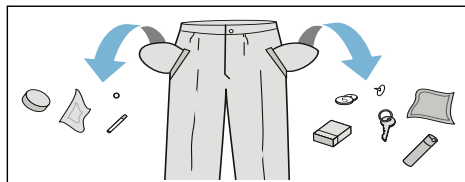
Obs!

Skador på maskinen/tvättgodset

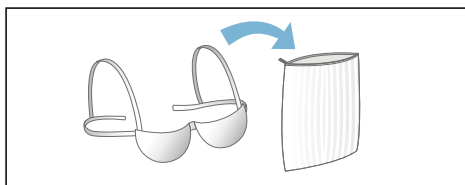
Främmande föremål (t.ex. mynt, gem, nålar, spik) kan skada tvättgods och maskinkomponenter.

Tänk på följande tips när du förbereder tvätten:

- Töm alla fickor.



- Leta efter metallföremål (gem etc.) och ta bort dem.
- Tvätta ömtåligt gods i tvättpåse (tajts, bygel-BH:ar etc.).








- Ta bort gardinkrokarna eller lägg gardinerna i tvättpåse.
- Dra igen dragkedjor, knapp knappar.
- Borsta sanden ur fickor och kragar.

Sortera tvätten


Sortera tvätten enligt tillverkarens anvisningar på tvättråden efter:

- typ av material
- färg
Anvisning: Tvätten kan bli missfärgad eller inte riktigt ren. Tvätta vit- och kulörtvätt separat. Tvätta nya, färgade material separat första gångerna du tvättar dem.
- Smutsighet
Kör tvättgods som är lika smutsigt tillsammans.
Exempel på smutsgrad:
→ "Spara effekt och tvättmedel" på sidan 21
 - **Lättsmutsigt:** förtvätta inte; välj **Speed**, om det behövs
 - **Normalsmutsigt**
 - **Jättesmutsigt:** lägg i mindre tvätt; välj ett program med förtvätt
 - **Fläckar:** ta bort/förbehandla fläckar innan de torkar. Stänk på lite såpvatten, gnid inte. Tvätta sedan med passande program. Hårt sittande och intorkade fläckar kan ibland kräva flera tvättar för att gå bort.
- Symboler på tvättråden
Anvisning: Siffrorna i symbolerna anger max. tvättemperatur.

-  Passar för normaltvätt; t.ex. bomullsprogrammet
-  Kräver skontvätt; t.ex. syntetprogrammet
-  Kräver särskilt skonsam tvätt, t.ex. fintvätt/silke-programmet
-  Passar för handtvätt; t.ex. ylleprogrammet
-  Går inte maskintvätta.

Stärkning

Anvisning: Du får inte ha sköljmedel i tvätten.

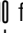

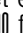
Du kan ha flytande stärkningsmedel i program som t.ex. **Sköljning** och **Bomull**. Dosera stärkningsmedlet i fack  (rengör först, om det behövs) enligt tillverkarens anvisningar.

Färgning/blekning

Använd färgning i normala mängder för hemanvändning. Salt kan skada rostfritt stål. Följ alltid färgningstillverkarens anvisningar.

Använd **inte** tvättmaskinen för att bleka kläder.

Blötläggning

1. Lägg i blötlägnings-/tvättmedel i fack **II** enligt tillverkarens anvisningar.
2. Välj det program du vill ha.
3. Tryck på  för att slå på programmet.
4. Tryck på  för att pausa programmet efter ca 10 min.
5. Tryck på  för att fortsätta eller ändra programmet när du fått den blötläggning du vill ha.

Anvisningar

- Lägg i tvättgods med samma färg.
- Lägg inte i mer tvättmedel, maskinen tvättar med blötlägningslösningen.



Tvättmedel

Välja rätt tvättmedel

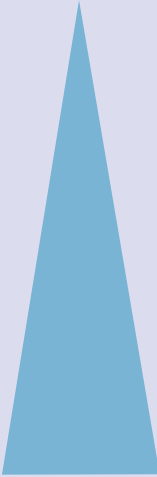
Tvättråden är viktiga för att välja rätt tvättmedel, temperatur och behandling till tvättgodset. → Se även www.sartex.ch

Gå in på www.cleanright.eu, så hittar du mer information om tvättmedel, textilvårdsprodukter och rengöringsmedel för hemanvändning.

- **Standardtvättmedel med optiska vitmedel**
Passar för vittvättbart tvättgods av linne eller bomull
Program: bomull/
kulörtvätt - max. 90°C
- **Kulörtvättmedel utan blekmedel eller optiska vitmedel**
Passar för kulörtvätt av linne eller bomull
Program: bomull/
kulörtvätt - max. 60°C
- **Kulör-/fintvättmedel utan optiska vitmedel**
Passar för strykfri kulörtvätt av syntet
Program: syntet/
kulörtvätt - max. 60°C
- **Fintvättmedel**
Passar för ömtåliga fintextilier, silke eller viskos
Program: fintvätt/silke
kulörtvätt - max. 40°C
- **Ylletvättmedel**
Passar för yller
Ylleprogram
kulörtvätt - max. 40°C

Spara effekt och tvättmedel

Du kan spara effekt (lägre tvättemperatur) och tvättmedel om tvätten är lätt- eller normalsmutsig.

Besparing	Smutsgrad/ant.
<p>Sänkt temperatur och mindre tvättmedel jämfört med rekommenderad dosering</p>  <p>Temperatur som tvätttråden anger och tvättmedelsdosering enligt rekommenderad dosering för jättesmutsigt</p>	<p>Lätt Ingen synlig smuts, inga fläckar. Kläderna luktar lite svett, t.ex.:</p> <ul style="list-style-type: none"> ■ lätta sommar-/sportkläder (använda några timmar) ■ T-tröjor, skjortor, blusar (använda max. 1 dag) ■ gästlakan och -handdukar (använda 1 dag)
	<p>Normalsmutsat Synlig smuts eller några fläckar, t.ex.:</p> <ul style="list-style-type: none"> ■ T-tröjor, skjortor, blusar (svettiga, använda ett par gånger) ■ Handdukar, sängkläder (använda max. 1 vecka)
	<p>Jättesmutsigt Synlig smuts och/eller fläckar, t.ex. servetter, babykläder, arbetskläder</p>

Anvisning: Följ alltid tillverkarens doseringsanvisningar och info för tvättmedel/-tillsatser/ textilvårdsprodukter och -medel.
→ "Dosera tvättmedel och textilvårdsprodukter" på sidan 25

P+ Programgrundinställningar

Grundinställningarna till alla program är fabriksinställda, du får upp dem på displayen när du valt program.

Du kan ändra grundinställningarna genom att trycka om och om igen på resp. knappar tills du får upp inställningarna du vill ha på displayen.

Anvisning: Håller du knappen intryckt bläddrar systemet automatiskt igenom alla inställningsvärden. Trycker du på knappen igen så kan du ändra inställda värden.

Vilka inställningar som finns beror på modellen.

Du hittar en översikt över vilka inställningar som finns i varje program på tillägget till bruks- och installationsanvisningarna.

Temperatur

(°C, Temp. °C, Temperatur)

Inställd temperatur går att ändra före och i början av programmet beroende hur långt programmet kommit.


Anvisningar

- Maximal tvättemperatur beror på vilket program du valt.
- Återstående tid kan öka eller minska beroende på temperaturändringen.

Centrifugeringsvarvtal

(Ⓢ, Centrifugeringsvarvtal)

Centrifugeringsvarvtalet går att ändra före och under programmet (i v/min., varv per minut) beroende hur långt programmet kommit.

Inställningen : tömmer ur sköljvattnet utan slutcentrifugering. Tvätten ligger blöt i trumman, t.ex. för gods som inte går att centrifugera.

Inställningen - - -: (sköljstopp) = ingen slutcentrifugering. Tvätten ligger kvar i sista sköljvattnet.

Välj sköljstopp om du inte ska ta ur tvätten direkt vid programslut, så blir godset inte skrynkligt.

→ "Programslut med Sköljstopp"
på sidan 28

Anvisning: Maximalt centrifugeringsvarvtal beror på modell och valt program.

Färdig om

(, Färdig om)



Du kan förinställa programslutet (Färdig om-tiden) i timsteg (h = timme) upp till max. 24 timmar **innan du startar programmet**.

Gör såhär:

1. Välj program.
Du får upp programtiden för valt program på displayen, t.ex. **2:30** (timmar:minuter).
2. Tryck på **Färdig om** tills du får upp det antal timmar du vill ha på displayen.
3. Tryck på .
Luckan låser.
Du får upp antalet timmar (t.ex. **8 h**) på displayen och nedräkningen fram till tvättprogrammet går igång börjar. Sedan får du upp programtiden på displayen.

Anvisning: Programtiden ingår i vald Färdig om-tid.

Vill du ändra förinställt antal timmar **under nedräkningen**, gör såhär:

1. Tryck på .
2. Ändra antalet timmar med **Färdig om**.
3. Tryck på .

Du kan lägga i eller ta ur tvätt **under nedräkningen**.

Anvisning: Maskinen ändrar programtiden automatiskt när programmet är igång.

Vissa faktorer kan påverka programtiden, t.ex.:

- programinställningar,
- tvättmedelsdosering (extrasköljning pga. av skum, om det behövs),
- tvättmängd/textiltyp (längre tvättider för stora tvättmängder och textilier som suger upp mycket vatten),
- obalans (t.ex. pga. påslakan) ger avvikelser med flera omstartade centrifugeringar,
- variationer i matarspänningen,
- vattentrycket (inflödet).

Extra programinställningar

Vilka inställningar som finns beror på modellen.

Du hittar en översikt över vilka inställningar som finns i varje program på tillägget till bruks- och installationsanvisningarna.

Speed Eco

(=, Speed Eco Perfect)

2-valsknapp för anpassning av valt program:

- **Speed**
tvättar snabbare med samma resultat som valt program utan Speed, men förbrukar mer effekt.
- **Anvisning:** Lägg inte i mer än maximal tvättgodsmängd.
- **Eco**
Effektioptimerad tvätt med sänkt temperatur och längre programtid

men med samma resultat som valt program utan Eco .

Tryck 1 ggn på **Speed Eco** för att välja **Speed** . Trycker du på knappen igen så slår du på **Eco** .Du får upp resp. symbol på displayen när inställningen är på.Trycker du på knappen igen, så slår du av inställningen.

Vatten+/Sköljning+

(☺, vatten plus, Vatten+, Sköljning+)

Modellberoende inställning

Hög vattennivå och extrasköljningar kan förlänga tvättiden. Gäller områden med mycket mjukt vatten eller om du vill få bättre centrifugering.

Skrynkelskydd

(☹, Skrynkelskydd)

Modellberoende inställning

Ger mindre skrynkling tack vare särskild centrifugeringscykel med uppfluffning och sänkt centrifugeringsvarvtal.

Anvisning: Restfuktigheten i tvättgodset ökar.

Förtvätt

(⏴, Förtvätt)

Modellberoende inställning

För jättesmutsig tvätt.

Programmet kör förtvätt på låg temperatur före huvudtvätten.

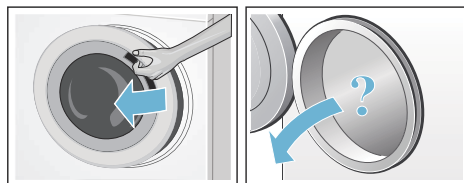
Anvisning: Dosera tvättmedel till förtvätten i fack I och i fack II för huvudtvätten.

Använda maskinen

Förbereda tvättmaskinen

Anvisningar

- Tvättmaskinen **kräver rätt installation och anslutning.**
→ "Uppställning och anslutning" på sidan 10
 - Kör en tvättcykel utan tvätt före första användning.
→ "Före första tvätt" på sidan 15
1. Sätt i kontakten.
 2. Vrid på vattenkranen.
 3. Öppna luckan.
 4. Kontrollera att trumman är helt tömd.
Töm, om det behövs.



Slå på maskinen/välja program

Anvisning: Om du har på barnspärren, så måste du slå av den före programinställning.
→ "Barnspärr" på sidan 27

Välj det tvättprogram du vill ha med programvredet. Programvredet går att vrida åt båda håll.

Displayen visar programtid och max. tvättmängd växelsvis (när luckan är öppen).

Ändra programmets grundinställningar

Du kan använda eller ändra grundinställningarna.

Tryck om och om igen på resp. knapp tills du får den inställning du vill ha.

Inställningarna slår på utan kvittering.

De ligger inte kvar när du slår av maskinen.

→ "Programgrundinställningar" på sidan 22

Programöversikt → Tillägg till bruks- och installationsanvisningarna.

Välj extra programinställningar

Du kan anpassa tvättcykeln bättre till tvättgodset genom att välja extrainställningar.

Grundinställningarna går att välja eller välja bort beroende på hur långt programmet kommit.

Knappens kontrollampa tänds när inställningen är på.

Inställningarna ligger inte kvar om du slår av maskinen.

→ "Extra programinställningar" på sidan 23

Programöversikt → Tillägg till bruks- och installationsanvisningarna.

Lägga i tvätt i trumman

Varning Livsfara!!

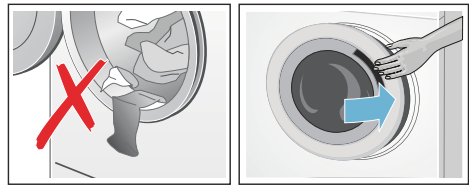
Tvättgodset förbehandlat med rengöringsmedel som innehåller lösningsmedel, t.ex. fläckborttagning/-rengöring, kan medföra explosionsrisk om du lägger det i tvättmaskinen.


Skölj ur tvättgodset ordentligt för hand innan du lägger i det.

Anvisningar

- Blanda tvättgods i olika storlekar. Tvättgods i olika storlekar fördelar sig bättre vid centrifugering. Enstaka tvättposter kan ge obalans.
- Överskrid inte maxlasten. Överfull maskin påverkar tvättresultatet negativt och ger skrynklig tvätt.

1. Lägg sorterat, ovikta tvättgods i trumman.
2. Se till så att du inte klämmer fast tvätt mellan luckan och tätningen och stäng sedan luckan.



Kontrolllampan  i knappen blinkar och indikerar att du kan slå på tvättprogrammet. Du kan ändra inställningarna.

→ "Programgrundinställningar" på sidan 22

→ "Extra programinställningar" på sidan 23

Dosera tvättmedel och textilvårdsprodukter

Obs! Maskinskador

Rengörings- och förbehandlingsmedel (t.ex. fläckborttagning, förbehandlingspray) kan skada maskinens ytor vid kontakt.

Låt inte medlen komma i kontakt med tvättmaskinens ytor. Torka genast bort stänk och avlagringar/droppar med fuktig trasa, om det behövs.

Dosering

Dosera tvättmedel och tillsatser efter:

- vattenhårdheten (fråga vattenverket)
- tillverkarens anvisningar på förpackningen
- tvättmängden
- smutsighet

Tvättmängd

Varning

Irriterar ögon/hud!

Tvättmedel och -tillsatser kan stänka ut om tvättmedelsfacket är öppet när maskinen är igång.

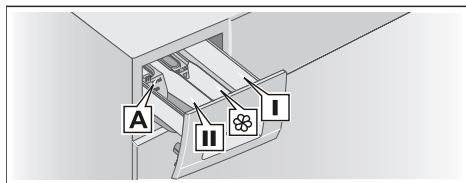
Öppna facket försiktigt.


Skölj ögon/hud noggrant vid kontakt med tvättmedel och -tillsatser.

Om du av misstag sväljer dem, sök läkarvård.

Anvisning: Späd tjockflytande sköljmedel och tillsatser med lite vatten. Då blir inte tvättmaskinens kanaler igensatta.

Häll tvättmedel och textilvårdsprodukter i rätt fack:



- | | |
|--|--|
| Mått A * | För flytande tvättmedel |
| Fack II | Tvättmedel till huvudtvätten, avhårdare, blekmedel, fläckborttagning |
| Fack  | Sköljmedel, flytande stärkningsmedel; överskrid inte max. |
| Fack I | Tvättmedel för förtvätt |

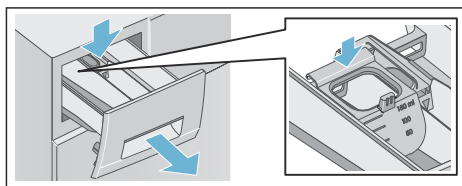
* beroende på modell

1. Dra ut tvättmedelsfacket så långt det går.
2. Häll i tvättmedel och/eller textilvårdsprodukter.
3. Stäng tvättmedelsfacket.

Mått* för flytande tvättmedel

Ställ måttet så att du kan mäta upp rätt mängd flytande tvättmedel:

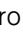
1. Dra ut tvättmedelsfacket. Tryck ned insatsen och ta ur hela facket.
2. Skjut måttet framåt, fäll ned och snäpp fast.
3. Sätt tillbaka tvättmedelsfacket igen.



Anvisning: Använd inte måttet till tvättmedelsgel och -pulver, program med förtvätt eller om du ställt in "Färdig om"-tid.

Modeller som saknar mått: häll det flytande tvättmedlet i tvättboll och lägg i trumman.

Starta programmet


Tryck på . Kontrollampen tänds och programmet startar.

Du får upp Färdig om-tiden eller programtiden på displayen när programmet är igång och programstatusarna när tvättcykeln startar.

→ "Display" på sidan 18

* beroende på modell

Skumavkänning

Har du i för mycket tvättmedel kan det skumma över under tvättcykeln.  tänds. Det skummar ev. ur tvättmedelsfacket. Maskinen lägger automatiskt till extrasköljningar för att få bort skummet. Det förlänger programtiden.

Du kan även ta bort skummet själv. Blanda 1 msk sköljmedel med ½ l vatten och håll blandningen i fack **II** i tvättmedelsfacket. Lösningen fungerar inte för friluftsf-, sportkläder eller dunfyllt gods.

Anvisning: Ta mindre tvättmedel nästa gång du tvättar samma gods, så slipper du skummet.

Barnspärr

(∞ 3 sec.)

Du kan spärra tvättmaskinen så att det inte går att ändra funktionsinställningarna av misstag.

Du slår **på/av** genom att hålla **Centrifugeringsvarvtal** och **Färdig om** intryckta samtidigt i ca 3 sekunder. Du får upp ∞ på displayen.

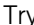

- ∞ tänds: barnspärren är på.
- ∞ blinkar: barnspärren är på och någon har ändrat på programvredet. Symbolen tänds igen om du återställer programvredet till ursprungligt program.


Anvisningar

- Vrid inte programvredet förbi Från, så undviker du att programmet avbryter. Slår du av maskinen under programkörning med barnspärren på, så fortsätter programmet när du slår på maskinen igen.
- Slå av barnspärren vid programslutet, så kan du ta ur tvätten.
- Barnspärren ligger kvar även om du slår av tvättmaskinen.

Lägga i/ta ur tvätt

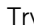
Du kan lägga i och ta ur tvätt efter att programmet gått igång.


Tryck på  för att pausa programmet. Kontrolllampan i knappen  blinkar och maskinen kontrollerar om det går att lägga i eller ta ur tvätt.

- Försvinner  från displayen, så låser luckan upp. Du kan lägga i eller ta ur tvätt.

Anvisningar

- Lämna inte luckan öppen för länge när du lägger i/tar ur tvätt, det kan läcka ut tvättlösning.
- Tvättmängdsdisplayen är inte på om du lägger i mer.



Tryck på  för att fortsätta programmet.

- Tänds  på displayen, så går det inte lägga i eller ta ur tvätt.

Anvisning: Luckan är låst av säkerhetsskäl om vattennivån eller temperaturen är för hög eller trumman roterar.

Ändra program

Om du startat fel program av misstag, så ändrar du program på följande sätt:



1. Tryck på .
2. Välj annat program.
3. Tryck på . Det nya programmet startar från början.

Avbryta program


För tvättprogram med hög temperatur:

1. Tryck på .
2. Kyla ned tvättgodset: välj **Sköljning**.
3. Tryck på .



För tvättprogram med låg temperatur:

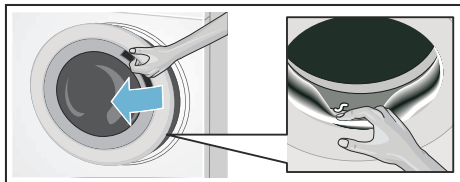
1. Tryck på .
2. Välj **Urpumpning**.
3. Tryck på .

Programslut med Sköljstopp

Du får upp - - Ⓞ på displayen och kontrollampen i -knappen blinkar.


Fortsätt programmet genom att:

- tryck på  (tvätten centrifugerar med förinställt centrifugeringsvarvtal*) eller
- välj centrifugeringsvarvtal eller vrid programvredet till **Urpumpning** och tryck sedan på .



- Torka gummitätning och lucka torra på tvättmaskinen.
- Lämna tvättmedelsfack och lucka öppna, så att restvattnet kan dunsta bort.

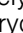
Programslut

Du får upp **End** på displayen och kontrollampen i knappen  slocknar.

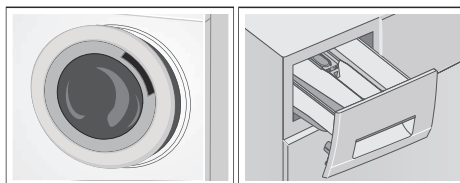
Ta ur tvätt/slå av maskinen

1. Vrid programvredet till Från. Maskinen slår av.
2. Öppna luckan och ta ur tvätten.
3. Stäng av vattenkranen.
Anvisning: Behövs inte på Aqua-Stop-modeller.

Anvisningar

- Vänta alltid tills programmet gått klart, maskinen är låst.
- Maskinen slår om till energisparläge vid programslutet. Belysningen slår av och  blinkar. Tryck på någon av knapparna, så slår kontrollerna på.
- Lämna inte tvättgods i trumman. De kan krympa eller missfärga annat gods vid nästa tvätt.
- Ta bort främmande föremål från trumma och gummitätning – rostrisk.

* beroende på valt program → Programöversikt finns på tillägget till bruks- och installationsanvisningarna



Givare

Automatisk tvättmängdsavkänning

Den automatiska tvättmängdsavkänningen anpassar vattenförbrukningen perfekt till varje program efter materialtyp och tvättmängd.

Balanseringssystemet

Det automatiska balanseringssystemet känner av obalans och fördelar tvättgodset genom att starta och stoppa centrifugeringen.

Maskinen sänker centrifugeringsvarvtalet eller slår av centrifugeringen av säkerhetsskäl om tvättgodset är väldigt ojämnt fördelat.

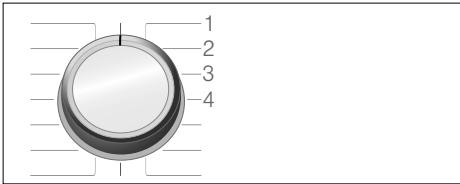
Anvisning: Fördela smått och stort tvättgods i trumman.
→ "Felsökning" på sidan 32

Inställningar

Du kan ändra följande inställningar:


- Volym på informationssignalerna (t.ex. vid programslut) och/eller
- volymen på knappsignalerna. och/eller
- slå på/av påminnelsen om trumrengöring*.

Du måste slå på inställningsläget för att ändra inställningarna.



1/2/3/4... programvredlägen

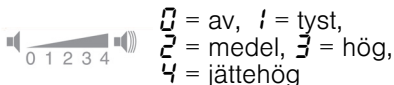
Slå på inställningsläget

1. Vrid programvredet till läge 1. Tvättmaskinen slår på.
2. Tryck på  och vrid samtidigt programvredet medurs till läge 2. Släpp knappen.

Inställningsläget är på och du får upp förinställd volym på informationssignalerna på displayen (t.ex. vid programslut).

Ändra volymen

- Vill du ändra volymen på **informationssignalerna**, använd **Färdig om** när programvredet står kvar på läge 2.
- Vill du ändra volymen på **knappsignalerna**, vrid programvredet till läge 3. Använd **Färdig om** igen för att ändra volymen.



* beroende på modell

Slå på/av påminnelsen om trumrengöring**

Vrid programvredet till läge 4 för att slå på/av påminnelsen om trumrengöring. Tryck på **Färdig om** för att slå på eller av påminnelsen.



Enheten ger ljudsignal när inställningen är på.

Gå ur inställningsläget

Du avslutar inställningarna genom att vrida programvredet till Från. Enheten sparar inställningarna.



Rengöring och skötsel

Varning Livsfara!!

Risk för elstötar om du kommer åt strömförande komponenter! Slå av maskinen och dra ur kontakten.

Varning Förgiftningsrisk!!

Rengöringsmedel som innehåller lösningsmedel kan avge giftiga ångor. Använd inte rengöringsmedel som innehåller lösningsmedel.

Obs! Maskinskador

Rengöringsmedel som innehåller lösningsmedel kan skada maskinens ytor och komponenter. Använd inte rengöringsmedel som innehåller lösningsmedel.

** beroende på modell

Följande anvisningar gör att du undviker tvättmedelsavlagringar och lukt:

Anvisningar

- Se till så att textilvårdsrummet har bra ventilation.
- Lämna lucka och tvättmedelsfack på glänt när du inte använder tvättmaskinen.
- Kör **Bomull 60°C** med tvättmedel då och då.

Maskinhölje/kontroller

- Torka av hölje och kontroller med mjuk, fuktig trasa.
- Ta bort tvättmedelsrester direkt.
- Spola inte av maskinen.

Trumman

Använd klorfritt rengöringsmedel, inte stålull.

Kör **Trumrengöring** om tvättmaskinen luktar eller du vill rengöra trumman.* eller **Bomull 90°C** utan tvätt. Häll i tvättmedel.

Avkalkning

Du behöver inte kalka av om du doserar tvättmedlet rätt. Om det behövs, följ anvisningarna från tillverkaren av avkalkningsmedlet. Du hittar lämpliga avkalkningsmedel på vår webbsajt eller hos service. → *Sidan 37*

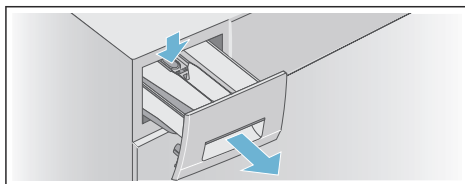
Tvättmedelsfack och hölje

Det kan finnas kvar tvätt- eller sköljmedel i tvättmedelsfacket eller på höljet efter tvätt.

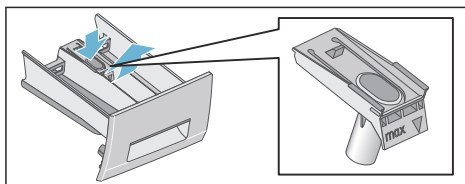
Ta bort rester:

1. dra ut tvättmedelsfacket. Tryck ned insatsen och ta ur hela facket.

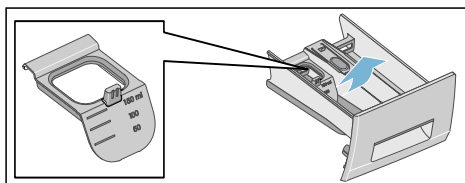
* beroende på modell



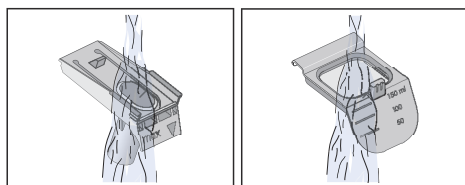
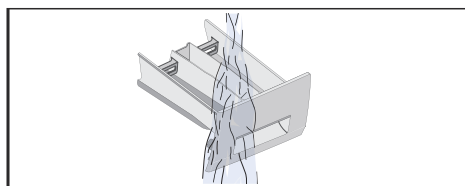
2. Ta ur insatsen.
 - a) Tryck upp insatsen underifrån med fingret.



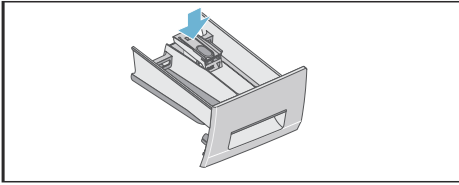
- b) Använder du måttet** för flytande tvättmedel, dra upp det.



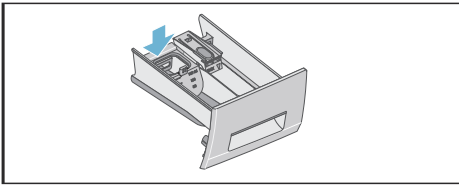
3. Rengör tvättmedelsfack och insats med vatten och diskborste, torka av. Rengör även höljets insida.



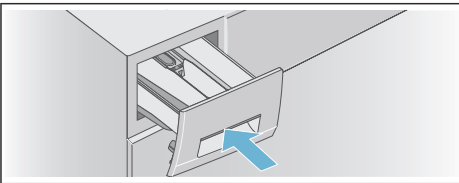
4. Sätt i och snäpp fast insatsen.
 - a) Tryck cylindern på styrstiftet.** (beroende på modell)



b) Använder du måttet* för flytande tvättmedel, skjut fram, fäll ned och snäpp fast.



5. Skjut in tvättmedelsfacket.



Anvisning: Lämna tvättmedelsfacket öppet, så att restvattnet kan dunsta bort!

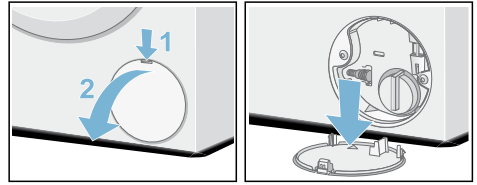
Avloppspumpen är igensatt

⚠ Varning **Skällningsrisk!!**

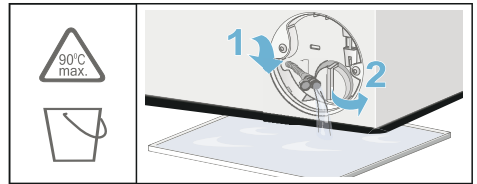
Vattnet blir mycket varmt när du tvättar på hög temperatur. Risk för skällning vid kontakt med hett vatten. Låt tvättvattnet svalna.

När vattnet svalnat:

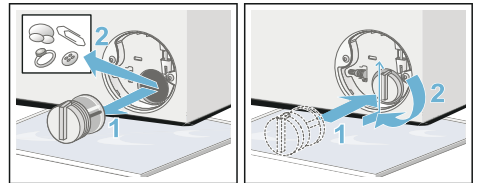
1. vrid av vattenkranen så du inte får in mer vatten att pumpa ur.
2. Slå av maskinen. Dra ur kontakten.
3. Öppna och ta bort serviceluckan.



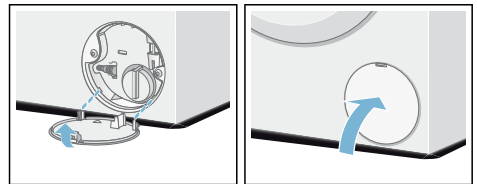
4. Ta loss avloppsslangen från fästet. Ta bort pluggen och låt vattnet rinna ut i lämplig behållare. Sätt i pluggen igen och sätt tillbaka avloppsslangen i fästet.



5. Skruva försiktigt av pumphöljet; det kan läcka ut restvatten. Rengör invändigt, pumphöljets gänga och pumphöljet. Impellern i avloppspumpen måste kunna rotera. Sätt tillbaka pumphöljet och skruva fast ordentligt. Handtaget ska vara vertikalt.



6. Sätt tillbaka serviceluckan, stäng och lås.

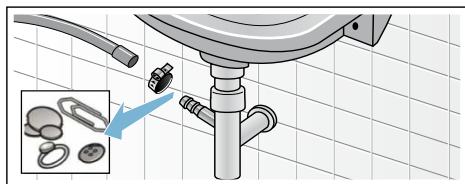


Anvisning: Förhindra oanvänt tvättmedel från att rinna ned i utloppet vid nästa tvätt: häll 1 l vatten (utan

tvättmedel) i tvättmedelsfack **II** och kör **Urpumpning**. Tvätta nästa omgång som vanligt.

Avloppsslangen är igensatt vid vattenlåset

1. Slå av maskinen. Dra ur kontakten.
2. Lossa slangklämman. Ta försiktigt bort avloppsslangen; det kan läcka ut restvatten.
3. Rengör avloppsslangen och vattenlåskopplingen.



4. Sätt tillbaka avloppsslangen och säkra anslutningen med slangklämman.


Vattenfiltret är igensatt

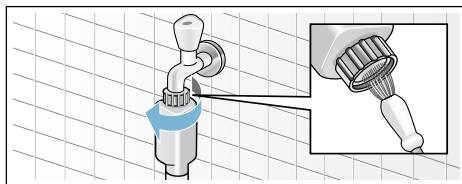
Varning

Risk för elstötar!!

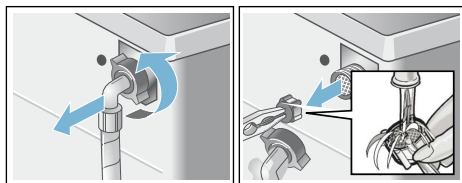
Aqua-Stop innehåller en elventil. Risk för elstöt om du doppar Aqua-Stop-säkerhetsventilen i vatten. Doppa inte Aqua-Stop-säkerhetsventilen i vatten.

Sänk först trycket i vattenslangen:

1. Stäng av vattenkranen.
2. Välj något av programmen (förutom Sköljning/Centrifugering/Urpumpning).
3. Tryck på . Kör programmet i ca 40 sekunder.
4. Vrid programvredet till Från. Dra ur kontakten.
5. Rengör kranfiltret:
Lossa slangen från vattenkranen.
Rengör filtret med en liten borste.



6. Rengör filtret på maskinens baksida (gäller standard och Aqua-Secure): lossa slangen baktill på maskinen. Ta bort filtret med gång och rengör det.



7. Sätt in filtret, anslut slangen och se till så att det inte läcker.

Felsökning

Nödöppning

t.ex. vid strömavbrott

Anvisning: Programmet fortsätter körningen när strömmen kommer tillbaka.

Varning **Skållningsrisk!!**

Skållningsrisk om du kommer i kontakt med het tvättlösning eller tvätt när du tvättar på hög temperatur. Låt det helst svalna först.

Varning **Risk för personsador!!**

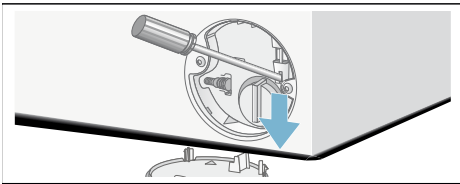
Sträck dig aldrig in i trumman när den roterar, risk för handskador. Sträck dig aldrig in i trumman när den roterar. Vänta tills trumman slutat rotera.

Obs!**Vattenskada**









Läcker det ut vatten kan du få vattenskador. Öppna inte luckan om du ser vatten genom luckglaset.

Det går att öppna luckan om du måste ta ur tvätten.


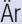


1. Slå av maskinen. Dra ur kontakten.
2. Töm ur vattnet.
3. Dra nödöppningen nedåt med ett verktyg och släpp den. Luckan går nu att öppna.








Displayinformation

Display	Orsak/åtgärd
 tänds	<ul style="list-style-type: none"> ■ För hög temperatur. Vänta tills temperaturen sjunkit. ■ För hög vattennivå. Det går inte lägga i tvätt. Stäng luckan direkt, om det behövs. Tryck på  för att fortsätta programmet.
 blinkar	<ul style="list-style-type: none"> ■ Ev. fastklämd tvätt. Öppna och stäng luckan igen och tryck på . ■ Tryck igen luckan eller ta ur lite tvätt och stäng igen, om det behövs. ■ Slå av och på maskinen igen; ställ in program och gör dina egna inställningar; slå på programmet, om det behövs.
 tänds	<ul style="list-style-type: none"> ■ Vrid på vattenkranen helt, ■ Vattenslangen veckad/fastklämd? ■ För lågt vattentryck. Rengör filtret. → <i>Sidan 32</i>
<i>E: 18</i>	<ul style="list-style-type: none"> ■ Avloppspumpen är igensatt. Rengör avloppspumpen. → <i>Sidan 31</i> ■ Avloppsslangen/avloppet är igensatt. Rengör avloppsslangen vid vattenlåset. → <i>Sidan 32</i>
<i>E: 23</i>	Det finns vatten i bottenråget, maskinen läcker. Stäng av vattenkranen. Ring service! → <i>Sidan 37</i>
<i>E: 32</i>	<p>blinkar växelvis med <i>End</i> vid programslutet.</p> <p>Inget fel – maskinens balanseringssystem har avbrutit centrifugeringen eftersom tvätten är ojämnt fördelad.</p> <p>Fördela smått och stort tvättgods i trumman. Centrifugerar tvätten igen, om det behövs.</p>
	Barnspärren är på – slå av den. → <i>Sidan 27</i>
 tänds	Maskinen har känt av för mycket skum och kört igång en extra tvättcykel. Ta mindre tvättmedel nästa gång du tvättar samma gods. → <i>Sidan 27</i>
Kontrolllampan  till programmet* Trum- rengöring blinkar.	<p>Kör programmet* Trumrengöring eller ett 60°C-program som rengöring och skötsel av trumma och svep.</p> <p>Anvisningar</p> <ul style="list-style-type: none"> ■ Kör programmet utan tvätt. ■ Använd tvättmedel eller vittvättmedel. Ta bara hälften av den dosering som tvättmedelstillverkaren anger, så slipper du skum. Använd inte ylle- eller fintvättmedel. ■ Slå på/av informationssignalen → <i>Sidan 29</i>
Andra displayer	Slå av maskinen, vänta 5 sekunder och slå på igen. Får du upp felindikeringen igen, ring service. → <i>Sidan 37</i>
* beroende på modell	

Felsökning

Fel	Orsak/åtgärd
Maskinen läcker vatten.	<ul style="list-style-type: none"> ■ Sätt fast avloppsslangen ordentligt eller byt den. ■ Dra åt skruvkopplingen på avloppsslangen.
Maskinen fyller inte på vatten. Ingen tvättmedelsdosering.	<ul style="list-style-type: none"> ■ Har du tryckt på ? ■ Har du vridit på kranen? ■ Är filtret igensatt? Rengör filtret. → <i>Sidan 32</i> ■ Är vattenslangen veckad eller fastklämd?
Luckan går inte öppna.	<ul style="list-style-type: none"> ■ Säkerhetsfunktionen är på. Anvisning: Luckan är låst av säkerhetsskäl om vattennivån eller temperaturen är för hög (se → "Avbryta program" på sidan 27) eller trumman roterar. ■ Är barnspärren  på? Slå av den. → <i>Sidan 27</i> ■ Valt - - (sköljstopp = ingen slutcentrifugering)? → <i>Sidan 28</i> ■ Går luckan bara att nödöppna? → <i>Sidan 32</i>
Programmet går inte igång.	<ul style="list-style-type: none"> ■ Har du tryckt på ? → <i>Sidan 26</i> ■ Valt Färdig om*? ■ Har du stängt luckan? ■ Är barnspärren  på? Slå av den. → <i>Sidan 27</i>
Trumman rycker till eller skakar när programmet går igång.	Inget fel – det interna motortestet kan få trumman att rycka till eller skaka när tvättprogrammet går igång.
Maskinen tömmer inte.	<ul style="list-style-type: none"> ■ Valt - - (sköljstopp = ingen slutcentrifugering)? → <i>Sidan 28</i> ■ Rengör avloppspumpen. → <i>Sidan 31</i> ■ Rengör avloppet och/eller avloppsslangen. → <i>Sidan 32</i>
Syns inget vatten i trumman.	Inget fel – vattennivån ligger under synfältet.
Centrifugeringen var inte OK. Tvätten är våt/för fuktig.	<ul style="list-style-type: none"> ■ Inget fel – maskinens balanseringssystem har avbrutit centrifugeringen eftersom tvätten är ojämnt fördelad. Fördela smått och stort tvättgodset i trumman. ■ Valt Skrynkeltskydd*? → <i>Sidan 24</i> ■ Valt för lågt centrifugeringsvarvtal?
Centrifugeringen går om och om igen.	Inget fel – maskinens balanseringssystem justerar obalansen.
Programmet tar längre tid än vanligt.	<ul style="list-style-type: none"> ■ Inget fel – maskinens balanseringssystem justerar obalansen genom att fördela tvättgodset jämnt. ■ Inget fel – maskinens skumavkänning är igång och har lagt till en extra sköljning
Maskinen ändrar programtiden under tvättcykeln.	Inget fel – programsekvensen är optimerad för tvättprocessen. Det kan påverka programtiden på displayen.
* beroende på modell	

Fel	Orsak/åtgärd
Restvatten i sköljmedelsfacket  .	<ul style="list-style-type: none"> ■ Inget fel – påverkar inte effekten av sköljmedlet. ■ Rengör facket, om det behövs.
Lukt eller fettavlagringar i tvättmaskinen.	<p>Kör Trumrengöring* eller Bomull90°C-programmet utan tvätt, beroende på modell.</p> <p>Använd tvättmedel eller vittvättmedel.</p> <p>Anvisning: Ta bara hälften av den dosering som tvättmedelstillverkaren anger, så slipper du skum. Använd inte ylle- eller fintvättmedel.</p>
 tänds på displayen. Det skummar ev. ur tvättmedelsfacket.	Doserat för mycket tvättmedel? → "Skumavkänning" på sidan 27
Oljud, vibrationer och maskinen vandrar vid centrifugering och/eller tömning.	<p>Ljudnivån vid urpumpning avviker från den vid tvätt.</p> <ul style="list-style-type: none"> ■ Står maskinen i våg? Ställ maskinen i våg. → Sidan 14 ■ Är maskinfötterna fastsatta? Säkra maskinfötterna. → Sidan 14 ■ Har du tagit bort transportsäkringarna? Ta bort transportsäkringarna. → Sidan 12
Displayen/kontrollamporna fungerar inte när maskinen är igång.	<ul style="list-style-type: none"> ■ Har du haft strömavbrott? ■ Har säkringarna gått? Återställ/byt säkringar. ■ Får du felet igen, ring service! → Sidan 37
Det finns tvättmedelsrester på tvätten.	<ul style="list-style-type: none"> ■ Ibland kan fosfatfria tvättmedel innehålla vattenolösliga rester. ■ Välj Sköljning eller borsta av tvättgodset efter tvätt.
 tänds på displayen i pausläge.	<ul style="list-style-type: none"> ■ För hög vattennivå. Det går inte lägga i tvätt. Stäng luckan direkt, om det behövs. ■ Tryck på  för att fortsätta programmet.
 slocknar på displayen i pausläge.	Luckan låser upp. Det går att ta ur tvätten.
Om du inte kan åtgärda felet själv (slå på och av maskinen) eller behöver reparation:	<ul style="list-style-type: none"> ■ slå av maskinen och dra ur kontakten. ■ Vrid av kranen och ring service. → Sidan 37
* beroende på modell	



Service

Kan du inte åtgärda felet själv, kontakta service.

Vi kommer alltid att hitta en bra lösning, så att du inte behöver få hem reparatörer i onödan.

Ange maskinens produktnummer (E-nr) och tillverkningsnummer (FD) när du kontaktar service.

E-Nr. _____ FD _____

E-nr Produktnummer
FD Tillverkningsnummer

Här hittar du infon (beroende på modell):

- på insidan av luckan eller serviceluckan
- på maskinens baksida

Lita på tillverkarens kompetens.

Kontakta oss. Vi ser till så att behörig servicetekniker gör reparationen med originaldelar.



Tekniska data

Mått:

850 x 600 x 550 mm

(höjd x bredd x djup)

Vikt

63-83 kg (beroende på modell)

Elanslutning:

Matarspänning 220-240 V, 50 Hz

Märkström 10 A

Märkeffekt 2300 W

Vattentryck:

100-1000 kPa (1-10 bar)

Effektförbrukning avstängd:

0,12 W

Effektförbrukning redo att använda

(på):
0,50 W

Aqua-Stop-garanti

Bara på maskiner med Aqua-Stop

Förutom garantianspråk gentemot återförsäljaren baserat på köpeavtalet och vår garanti på maskinen så ersätter vi i följande fall:

1. vid vattenskada på grund av fel på vårt Aqua-Stop-system ersätter vi hemanvändare för skadan.
2. Produktansvarsgarantin gäller under maskinens beräknade livslängd.
3. Garantianspråkern förutsätter att maskinen med Aqua-Stop är installerad och ansluten enligt våra anvisningar; det gäller även rätt monterad Aqua-Stop-förlängning (originaltillbehör).

Garantin omfattar inte trasiga vattenslangar och kopplingar på Aqua-Stop-anslutningen på vattenkranen.

4. Maskiner med Aqua-Stop kräver inte övervakning vid användning eller att du vrider av kranen efteråt. Vrid bara av vattenkranen om du ska åka bort länge, t.ex. på veckolång semester.





Råd och reparationer vid fel

S 0771 11 22 77 (local rate)

Olika länders kontaktuppgifter hittar du i bifogad förteckning över Serviceställen.

Robert Bosch Hausgeräte GmbH
Carl-Wery-Straße 34
81739 München, GERMANY



9001255947 (9702)