



Register your new Bosch now:
www.bosch-home.com/welcome



Mosógép
WAN...



BOSCH

hu Használati- és felállítási útmutató

Az új mosógépe

Ön egy Bosch márkájú mosógépet választott.

Kérjük, szánjon néhány percet az olvasásra, és ismerkedjen meg mosógépének előnyeivel.

A gyárunkból kikerülő minden mosógépet gondosan ellenőrzünk működés és kifogástalan állapot tekintetében, hogy megfeleljenek a Bosch márká magas minőségi színvonalának.

Termékeinkkel, tartozékokkal, pótalkatrészekkel és szolgáltatásokkal kapcsolatos további információkat a www.bosch-home.com oldalon talál vagy forduljon vevőszolgálati központjainkhoz.

Amennyiben a használati és felállítási útmutató különböző modelleket ismertet, a különbségekre a megfelelő pontokon utalások találhatóak.



A mosógépet csak a jelen használati és felállítási útmutató elolvasása után helyezze üzembe!

Alkalmazott szimbólumok és jelölések

Figyelmeztetés!

Ez a szimbólum és figyelmeztetés egy lehetséges veszélyhelyzetre utal. Figyelmelen kívül hagyása halálhoz vagy sérülésekhez vezethet.

Figyelem!

Ez a figyelmeztetés egy lehetséges veszélyhelyzetre utal. Figyelmelen kívül hagyása anyagi és/vagy környezeti károkhoz vezethet.

Útmutatás / tipp

Útmutatások a készülék optimális használatához / hasznos információk.


1. 2. 3. / a) b) c)

A teendők lépéseit számok és betűk jelölik.

■ / -

A felsorolásokat négyzet vagy kötőjel jelöli.

Tartalomjegyzék

	Rendeltetészerű használat 4		Mosószer 25
	Biztonsági utasítások 5		A megfelelő mosószer kiválasztása. .25
	Gyermekek, felnőttek, háziállatok 5		Energia és mosószer hatékony felhasználása. 25
	Beszereles 6		Program alapértelmezett beállításai 26
	Használat 9		Hőfok. 26
	Tisztítás és karbantartás 10		Centrifuga fordulatszáma. 26
	Környezetvédelem 11		Késleltetett indítás 26
	Csomagolás/Használt készülék 11		További programbeállítások . . . 27
	Az energiatakarékos használattal kapcsolatos tanácsok. 11		Speed / Eco Perfect 27
	Elhelyezés és csatlakoztatás . . 12		Víz+/Öblítés+ 28
	A készülékhez mellékelt alkatrészekkel. 12		Vasaláskönny. 28
	Biztonsági utasítások 13		Előmosás 28
	A beszerelés helye 13		A készülék használata 28
	Talapzatra vagy fa gerendaszerkezetre épített padlóra helyezett készülék . . 13		A mosógép előkészítése 28
	Fiókos emelvényre történő beszerelés 14		A készülék bekapcsolása/Program kiválasztása 28
	Főzőfülkébe szerelt készülék 14		A program alapértelmezett beállításainak módosítása 29
	A szállítási rögzítőelemek eltávolítása 14		További programbeállítások megadása 29
	Tömlők és kábelek hossza 15		A ruhák behelyezése a dobba. 29
	Vízbemenet 15		Mosó- és öblítőszerkezetek adagolása és hozzáadása 29
	Vízkiemenet 16		A program indítása 31
	Vízszintezés 17		Gyermekbiztonsági zár 31
	Elektromos csatlakozás 17		A ruhák behelyezése/eltávolítása . . 31
	Az első mosás előtt 18		A program módosítása 32
	Szállítás 18		Program törlése 32
	Ismerkedés a készülékkel 20		Program vége Öblítőstop esetén. . . 32
	Mosógép 20		A program vége 32
	Kezelőpanel 21		A ruhanemű eltávolítása/a készülék kikapcsolása 32
	Kijelzőpanel 21		Érzékelők 33
	Mosnivaló ruhák 23		Töltet automatikus érzékelése 33
	A ruhák előkészítése. 23		Kiegyensúlyozatlan töltetet érzékelő rendszer 33
	A ruhák szétválogatása. 23		
	Keményítés 24		
	Színezés/fehérítés. 24		
	Áztatás 24		

	Készülék beállításai	33
	Tisztítás és karbantartás	34
	Gép burkolata/Kezelőpanel	35
	Dob	35
	Vízkömentesítés	35
	Mosószer-adagoló és burkolat.	35
	Eltömődött a leeresztőszivattyú	36
	Eltömődött leeresztőtömlő a csőszifonon	37
	A vízbevezető rendszer szűrőjének eltömődése	37
	Hibák és megoldások	38
	Vészkioldó	38
	A kijelzőn megjelenő információk	39
	Hibák és megoldások	40
	Vevőszolgálat	42
	Műszaki adatok	42
	Aqua-Stop garancia	43

Rendeltetésszerű használat

- A készülék kizárólag háztartási célú, saját felhasználásra készült.
- Ne helyezze üzembe és ne működtesse a készüléket kültéri körülmények között és/vagy fagynak kitett helyen. A készülékben maradt víz fagyása esetén fennáll a készülék károsodásának veszélye. A megfagyott tömlők eltörhetnek, szétrepedhetnek.
- A készülék kizárólag háztartási mosnivaló (gébben mosható ruhadarabok, kézzel mosható gyapjú – lásd a ruha kezelési címkéjét) mosására használható. A készülék egyéb céllal történő használata nem minősül rendeltetésszerű használatnak, illetve tilos.
- A készülék csapvízzel, valamint kereskedelmi forgalomban kapható (és mosógépben való használatra alkalmas) mosószerekkel és öblítővel használható.
- A készüléket max. 4000 méter tengerszint feletti magasságon történő használatra tervezték.

A készülék bekapcsolása előtt:

Ellenőrizze, hogy nem látható-e sérülés a készüléken. Ha a készülék sérült, ne használja. Probléma esetén forduljon a forgalmazóhoz vagy vevőszolgálatunkhoz.

Olvassa el és kövesse a használati és telepítési útmutatót, valamint a készülékekhez mellékelte egyéb tájékoztatókat.

Őrizze meg a dokumentumokat későbbi használatra, illetve az esetleges későbbi tulajdonosok számára.

Biztonsági utasítások

Az alábbi biztonsági információk és figyelmeztetések célja, hogy megóvjuk Önt a sérülésektől, valamint megelőzzük az anyagi károkat.

Ennek ellenére fontos, hogy Ön is tegye a szükséges óvintézkedéseket, és megfelelő óvatossággal járjon el a készülék üzembe helyezése, karbantartása, tisztítása és működtetése során.

Gyermekek, felnőttek, háziállatok

Figyelmeztetés Életveszély!

A gyermekek és a készülék használatával járó kockázatokat felmérni nem képes személyek megsérülhetnek vagy életveszélyes helyzetbe kerülhetnek. Emiatt, kérjük, vegye figyelembe a következőket:

- A készüléket 8 évnél idősebb gyermekek, valamint testi, érzékszervi vagy szellemi fogyatékkal élő, illetve tapasztalat vagy ismeretek hiányában hozzá nem értő személyek csak felügyelet mellett vagy a készülék biztonságos használatára vonatkozó tájékoztatást követően használhatják, amennyiben megértették a készülék használatával járó kockázatokat.
- A gyermekek nem használhatják a készüléket játékszerként.
- A gyermekek csak felügyelet mellett végezhetik a készülék tisztítását vagy karbantartását.
- A készüléket tartsa a 3 éven aluli gyermekek és a háziállatok által nem elérhető helyen.
- Ne hagyja a készüléket felügyelet nélkül, ha a közelében gyermekek vagy a kockázatokat felmérni nem képes személyek tartózkodnak.

Figyelmeztetés Életveszély!

A gyermekek bezárhatják magukat a készülékbe, ami életveszélyes helyzetet teremthet.

- Ne helyezze a készüléket ajtó mögé, mivel az eltakarhatja a készülék ajtaját vagy akadályozhatja annak teljes nyitását.
- Ha a készülék elérte élettartama végét, a hálózati kábel levágása **előtt** húzza ki a csatlakozót a hálózati aljzataból, majd törje el a készülék ajtajának zárját.

Figyelmeztetés **Fulladásveszély!**

Ha a gyermekek játszanak a csomagolóanyaggal, a műanyag fóliával vagy a csomagolás egyéb részeivel, belegabalyodhatnak, vagy a fejükre húzhatják azokat, ami fulladást okoz.

A csomagolóanyagot, a műanyag fóliát és a csomagolás egyéb részeit tartsa a gyermekek által nem elérhető helyen.

Figyelmeztetés **Mérgezés veszélye!**

A mosó- és öblítőszeres lenyelés esetén mérgezést okozhatnak.

Lenyelés esetén forduljon orvoshoz. A mosó- és öblítőszereseket tartsa a gyermekek által nem elérhető helyen.

Figyelmeztetés **Égésveszély!**

Magas hőmérsékleten történő mosáskor a készülék ajtajának üvege felforrósodik.

Ne engedje, hogy a gyermekek megérintsék a készülék forró ajtaját.

Figyelmeztetés **Szem- és bőrirritáció!**


A mosószerek és öblítők a szembe vagy bőrre kerülve irritációt okozhatnak.

Ha a mosó- vagy öblítőszer szembe/bőrre került, alaposan öblítse ki/le azt. A mosó- és öblítőszereseket tartsa a gyermekek által nem elérhető helyen.

Beszereles

Figyelmeztetés **Áramütés / anyagi kár / a készülék károsodásának veszélye!**

Ha a készülék üzembe helyezése nem megfelelő, az veszélyes helyzeteket teremthet. Ellenőrizze a következőket:

- A csatlakozóaljzat hálózati feszültsége megegyezik a készüléken (annak adattábláján) jelzett névleges feszültséggel. A csatlakoztatott terheléssel és a szükséges biztosítékkal kapcsolatos adatok az adattáblán vannak feltüntetve.
- A készülék csak váltakozó áramú áramforráshoz csatlakoztatható, megfelelően beszerelt, az adott országban elfogadott, földelt aljzat használatával.
- A hálózati csatlakozó és a földelt aljzat kompatibilisek, valamint a földelés megfelelő.
- A vezeték keresztmetszete megfelelő.
- A hálózati csatlakozó mindig hozzáférhető.
- Maradékáram-működtetésű megszakító használatakor olyan típust válasszon, amelyen szerepel a következő jelzés: . Ez a jelzés garantálja, hogy a berendezés minden vonatkozó szabályozásnak megfelel.

Figyelmeztetés

Áramütés / anyagi kár / a készülék károsodásának veszélye és tűzveszély!

Ha a készülék hálózati kábelét módosították vagy az megsérült, fennáll az áramütés

és a rövidzárlat veszélye, illetve a túlmelegedés tüzet okozhat. A hálózati kábel ne legyen meghajolva, beszorulva vagy módosítva, és ne érjen hőforráshoz.

Figyelmeztetés

Anyagi kár / a készülék károsodásának veszélye és tűzveszély!

Hosszabbító vagy elosztó használatakor egy esetleges túlmelegedés vagy rövidzárlat tüzet okozhat.

A készüléket közvetlenül egy megfelelően beszerelt, földelt aljzathoz csatlakoztassa. Ne használjon hosszabbítót, elosztót vagy többpólusú csatlakozót.

Figyelmeztetés

Anyagi kár / a készülék károsodásának veszélye és sérülésveszély!

- Működés közben a készülék rezeghet vagy elmozdulhat, ami sérülést vagy anyagi kárt okozhat. A készüléket tiszta, egyenes, szilárd felületre helyezze, majd becsavarozott lábak mellett, vízmérték segítségével szintezze.

- Ha a készüléket a kiálló részeinél (pl. az ajtajánál) fogva emeli meg vagy mozdítja el, ezek a részek letörhetnek, és sérülést okozhatnak.
Ne mozgassa a készüléket annak kiálló részeinél fogva.

Figyelmeztetés **Sérülésveszély!**

- A készülék nehéz. Megemelése sérülést okozhat.
Ne emelje meg egyedül a készüléket.
- A készülék éles peremei elvághatják a kezét.
A készüléket ne az éles széleinél fogja meg. A készülék emelésekor viseljen védőkesztyűt.
- Ha a tömlők és a hálózati kábelek elvezetése nem megfelelő, fennáll a botlás veszélye, ami sérüléssel járhat.
A tömlőket és a hálózati kábeleket úgy vezesse el, hogy ne okozzanak botlásveszélyt.

Figyelem!

Anyagi kár / a készülék károsodásának veszélye

- Ha a víznyomás túl magas vagy túl alacsony, előfordulhat, hogy a készülék nem működik megfelelően, illetve anyagi kár keletkezhet, vagy a készülék károsodhat. Ügyeljen, hogy a vízellátó rendszerben uralkodó víznyomás legalább 100 kPa (1 bar) és legfeljebb 1000 kPa (10 bar) legyen.
- Módosított vagy sérült víztömlők használatakor anyagi kár keletkezhet, vagy a készülék károsodhat. A víztömlők ne legyenek meghajolva, beszorulva, módosítva vagy megrongálódva.
- Ha a vízhálózatra történő csatlakoztatáskor más gyártótól származó tömlőket használ, anyagi kár keletkezhet, vagy a készülék károsodhat.
Kizárólag a készülékhez mellékelt, illetve eredeti tartalék tömlőket használjon.

- A készülékre a szállításhoz szállítási rögzítőelemeket szerelünk. Ha a készülék használata előtt nem távolítja el a szállítási rögzítőelemeket, a készülék károsodhat. A készülék első használata előtt mindenképpen távolítsa el az összes szállítási rögzítőelemet. Tartsa meg a szállítási rögzítőelemeket. A készülék szállítása előtt fel kell szerelni a szállítási rögzítőelemeket annak érdekében, hogy a készülék ne károsodjonállítás közben.

Használat

Figyelmeztetés **Tűz- és robbanásveszély!**

Az oldószert tartalmazó tisztítószerrel (pl. folteltávolítóval/oldószeres tisztítószerrel) előkezelt ruhanemű a dobba helyezve robbanást okozhat.

A gépben történő mosás előtt alaposan öblítse ki a ruhákat vízzel.

Figyelmeztetés **Mérgezés veszélye!**

Az oldószert tartalmazó tisztítószerrel mérgező gőzök távozhatnak. Ne használjon oldószert tartalmazó tisztítószereket.

Figyelmeztetés **Sérülésveszély!**

- Ha a készülék nyitott ajtajára támaszkodik vagy ül, a készülék felborulhat, ami sérülést okozhat. Ne támaszkodjon a készülék nyitott ajtajára.
- Ha felmászik a készülékre, annak teteje eltörhet, ami sérüléssel járhat. Ne másszon fel a készülékre.
- Ha benyúl a még forgó dobba, a keze megsérülhet. Várja meg, amíg a dob forgása leáll.

Figyelmeztetés **Forrázásveszély!**

Magas hőmérsékleten történő mosáskor, a forró mosószeres víz megérintésekor (pl. amikor leereszti azt a mosdókagylóba) fennáll a forrázás veszélye. Ne érjen a forró mosószeres vízhez.

Figyelmeztetés **Szem- és bőrirritáció!**

Ha az adagolórekeszt a készülék működése közben kinyitják, mosó- és öblítőszer spriccelhet ki a rekeszekből. Ha a mosó- vagy öblítőszer szembe/bőrrre került, alaposan öblítse ki/le azt. Lenyelés esetén forduljon orvoshoz.

Figyelem!

Anyagi kár / a készülék károsodásának veszélye

- Ha a készülékbe helyezett ruhák mennyisége meghaladja a maximális töltetet, előfordulhat, hogy a készülék nem megfelelően működik, illetve anyagi kár keletkezhet, vagy a készülék károsodhat.
Ne lépje túl a mosatlan ruhákhoz megadott maximális mennyiséget. Tartsa be a programokhoz megadott maximális ruhamennyiséget → Kiegészítő tájékoztató a használati és üzembe helyezési útmutatóhoz.
- Ha nem megfelelő mennyiségű mosószert vagy tisztítószer adagol a készülékbe, anyagi kár keletkezhet, vagy a készülék károsodhat.
Mosó-, ápoló-, tisztító- és öblítőszer használatakor kövesse a gyártó utasításait.

Tisztítás és karbantartás

Figyelmeztetés Életveszély!

A készülék elektromos árammal működik. A feszültség alatt lévő alkatrészek megérintésekor fennáll az áramütés veszélye. Emiatt kérjük, vegye figyelembe a következőket:

- Kapcsolja ki a készüléket. Válassza le a készüléket az áramforrásról (húzza ki a csatlakozódugót).
- Soha ne érjen vizes kézzel a hálózati csatlakozóhoz.
- Amikor kihúzza a hálózati kábelt az aljzatból, mindig a csatlakozódugót fogja és ne a hálózati kábelt, ellenkező esetben a kábel károsodhat.
- Ne végezzen műszaki átalakítást a készüléken vagy annak jellemzőin.
- A készüléken javításokat és egyéb műveleteket kizárólag a vevőszolgálat vagy villanyszerelő szakember végezhet. Ugyanez vonatkozik a hálózati kábel cseréjére (ha szükséges).
- Hálózati kábel vevőszolgálatunktól rendelhető.

Figyelmeztetés Mérgezés veszélye!

Az oldószert tartalmazó tisztítószeremből mérgező gőzök távozhatnak. Ne használjon oldószert tartalmazó tisztítószeret.

Figyelmeztetés Áramütés / anyagi kár / a készülék károsodásának veszélye!

A készülékbe jutó nedvesség rövidzárlatot okozhat. Ne tisztítsa a készüléket magasnyomású mosóval,

gőztisztítóval, tömlővel vagy szórópisztollyal.

⚠ Figyelmeztetés
Anyagi kár / a készülék
károsodásának veszélye és
sérülésveszély!

A más gyártótól származó pótalkatrész vagy tartozék használata veszélyes, és sérüléssel, anyagi kárral vagy a készülék károsodásával járhat. Biztonsági okokból kizárólag eredeti pótalkatrészeket és tartozékokat használjon.

Figyelem!
Anyagi kár / a készülék
károsodásának veszélye

A tisztítószeres és a ruhák előkezelésére szolgáló szerek (pl. folteltávolító, spray előmosáshoz stb.) a készülék felületeivel érintkezve kárt okozhatnak. Emiatt kérjük, vegye figyelembe a következőket:

- Ügyeljen, hogy ilyen szerek ne érintkezzenek a készülék felületeivel.
- A készüléket kizárólag vízzel és egy puha, nedves ruhával tisztítsa meg.
- Azonnal törölje le a mosószert, permetet és egyéb maradványokat.



Környezetvédelem

Csomagolás / Használt készülék




A csomagolóanyagokat környezettudatos módon ártalmatlanítsa.

A készülék címkézése megfelel az elektromos és elektronikus berendezések hulladékairól szóló 2012/19/EU irányelvnek. Az irányelv előírja a használt készülékek visszavételére és újrahasznosítására vonatkozóan az EU területén érvényes szabályokat.

Az energiatakarékos használattal kapcsolatos tanácsok

- Az optimális energia- és vízmegtakarítás érdekében a készüléket mindig az adott programnál megengedett maximális ruhamennyiséggel használja. A programok áttekintése → Kiegészítő dokumentum a használati és beszerelési útmutatóhoz.
- A normál szennyezettségű ruhákat előmosás nélkül mossa.
- Takarítson meg energiát és mosószert az enyhe vagy normál szennyezettségű ruhák mosásakor. → "Mosószert" a(z) 25. Oldalon
- A választható hőmérsékletet a ruhadarabokon található kezelési címke határozza meg. A készülék ettől eltérő hőmérsékletet alkalmazhat az energiatakarékosság és a megfelelő mosási eredmény optimális kombinációja érdekében.

- Az energiahatékony működés érdekében a készülék energiatakarékos üzemmódba lép. A kijelző világítása néhány perc után kialszik, és a Start Reload  gomb villog.
→ "Kijelzőpanel" a(z) 21. Oldalon
- Ha a ruhát mosás után forgódobos szárítógépben szárítja, a centrifugálási sebességet a szárítógép gyártójának utasításai szerint állítsa be.



Elhelyezés és csatlakoztatás

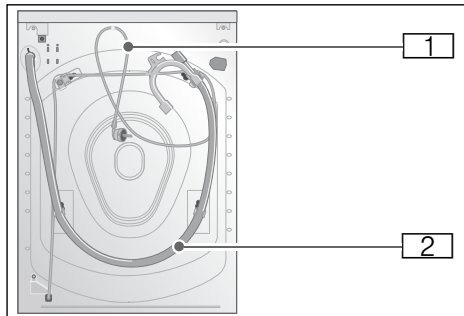
A készülékhez mellékelt alkatrészekkel

Utasítások

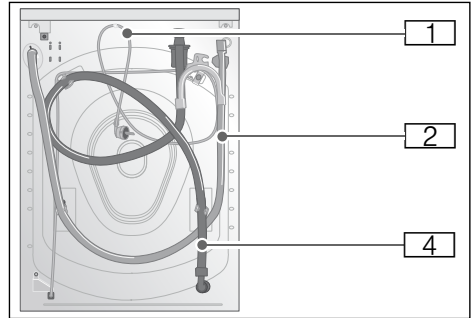
- Ellenőrizze, hogy a készülék sérült-e a szállítás során. Ha a gép meghibásodott, ne használja. Reklamáció esetén forduljon a forgalmazóhoz, akinél a készüléket vásárolta, vagy vevőszolgálatunkhoz.
- A dobban található nedvesség az utolsó ellenőrzésből származik.

A dob tartalma és a készülékhez mellékelt tömlők típusától függően változnak.

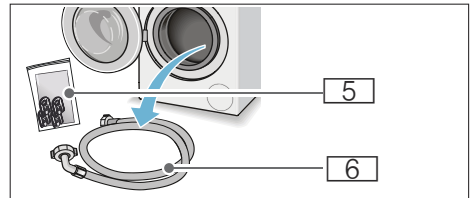
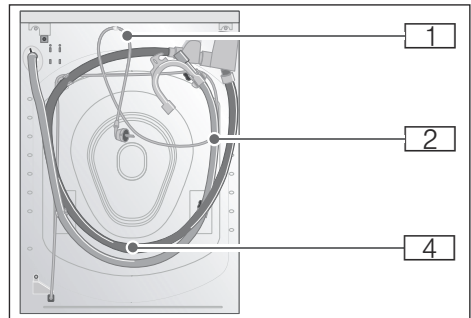
■ Normál



■ Aqua-Secure



■ Aqua-Stop



- 1 Hálózati csatlakozó
- 2 Vízeeresztést biztosító cső könyökídommal
- 3 Vízellátást biztosító cső Aqua-Secure típusok esetén
- 4 Vízellátást biztosító cső Aqua-Stop típusok esetén

5 Tasak:


- Használati és beszerelési útmutató + kiegészítő dokumentum a használati és beszerelési útmutatóhoz
- Vevőszolgálat címlistája*
- Garancia*
- Takaróelemek a szállítási rögzítőelemek eltávolítása után láthatóvá vált nyílásokhoz
- Mérési segédeszköz* folyékony mosószerhez
- Adapter tömítőgyűrűvel (21 mm = 1/2" és 26,4 mm = 3/4" közötti méret)*

6 Vízellátást biztosító cső hagyományos típusok esetén
* típusától függően

Emellett a vízleeresztő cső szifonhoz csatlakoztatásához egy csőbilincs szükséges (24–40 mm átmérő, elérhető a szakszettekben).

Hasznos szerszámok

- Víz mérték a színtezéshez
- Csavarkulcs
 - 13-as fejjel a szállítási pántok meglazításához, és
 - 17-es fejjel a készülék lábainak színtezéséhez

Biztonsági utasítások
 **Figyelmeztetés**
Sérülésveszély!

- A mosógép nagyon nehéz. A mosógép emelésekor és szállításakor legyen óvatos, és viseljen védőkesztyűt.
- Ha a mosógépet a kiálló alkatrészeinél (pl. az ajtajánál) fogva emelik fel, az adott alkatrész letörhet, és sérülést okozhat. A mosógépet ne a kiálló részeinél fogva emelje meg.

- Ha a cső és a tápkábel elvezetése nem megfelelő, azok kihúzódhatnak vagy megsérülhetnek. A tömlőket és a vezetékeket úgy vezesse el, hogy ne álljon fenn a kihúzódás veszélye.

Figyelem!**A készülék károsodásának veszélye**

Fagyott állapotban a csövek megrepedhetnek/szét pattanhatnak. Ne állítsa fel a mosógépet szabadtéren, illetve fagyveszélyes helyeken.

Figyelem!**Víz okozta kár**

A vízellátást és vízvezetést biztosító csövek csatlakozási pontjai víznyomás alatt vannak. A szivárgás és a vízkárok elkerülése érdekében kövesse az ebben a részben leírt utasításokat.

Utasítások

- Az itt jelzett biztonsági információkon túl a helyi víz- és elektromos szolgáltatók különleges előírásait is be kell tartani.
- Ha kétélyei lennének, a készülék beszerelését bízza szakemberre.

A beszerelés helye

Utasítás: A mosógépet stabilan kell elhelyezni, hogy ne mozduljon el.

- A készüléket szilárd és vízszintes felületre helyezze.
- A puha padlók és padlóborítások erre nem alkalmasak.

Talapzatra vagy fa gerendaszerkezetre épített padlóra helyezett készülék**Figyelem!****A készülék károsodásának veszélye**

A mosógép elmozdulhat és leborulhat az alapzatról centrifugálás közben.

A készülék lábait tartóbilincssel rögzíteni kell.

Rendelési szám: WMZ 2200, WX 975600, Z 7080X0

Utasítás: Fa gerendaszerkezetre épített padló esetén a mosógépet a következők szerint szerelje be:

- Lehetőség szerint a sarokba,
- Vízálló (min. 30 mm vastag) falpra, amely szorosan a padlóhoz van csavarozva.

Fiókos emelvényre történő beszerelés

Emelvény rendelési száma: WMZ 20490, WZ 20490, WZ 20520

Főzőfülkébe szerelt készülék

Figyelmeztetés

Életveszély!

A feszültség alatt lévő alkatrészek megérintésekor fennáll az áramütés veszélye.

Ne távolítsa el a készülék takarólemezt.

Utasítások

- 60 cm széles mélyedés szükséges.
- A mosógép kizárólag olyan egybefüggő munkalap alá szerelhető, amely biztonságosan rögzítve van a szomszédos szekrényekhez.

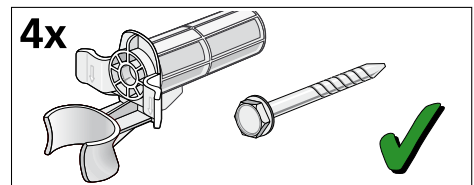
A szállítási rögzítőelemek eltávolítása

Figyelem!

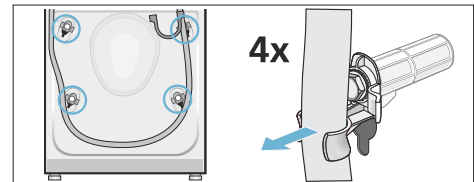
A készülék károsodásának veszélye

- A gép a biztonságos szállítás érdekében szállítási rögzítőelemekkel van felszerelve. Ha nem távolítja el a szállítási rögzítőelemeket, a gép működés közben károsodhat. A készülék első használata előtt bizonyosodjon meg arról, hogy mind a négy szállítási rögzítőelemet eltávolította. Tárolja a rögzítőelemeket biztonságos helyen.
- A készülék későbbi szállítása során bekövetkező esetleges károsodások elkerülése érdekében szállítás előtt vissza kell szerelni a szállítási rögzítőelemeket.

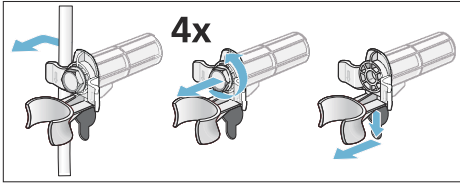
Utasítás: Tárolja a csavarokat és csőbilincseket összezsavarozva egy biztonságos helyen.



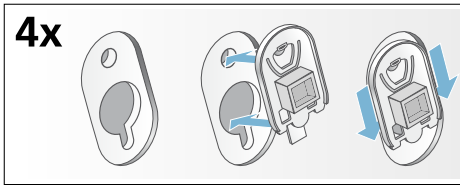
1. Vegye ki a csöveket a tartóelemekből.



2. Távolítsa el a tápkábelt a tartóelemekből. Csavarozza ki és távolítsa el a szállítási rögzítőelemek mind a négy csavarját. Távolítsa el a csőbilincseket.

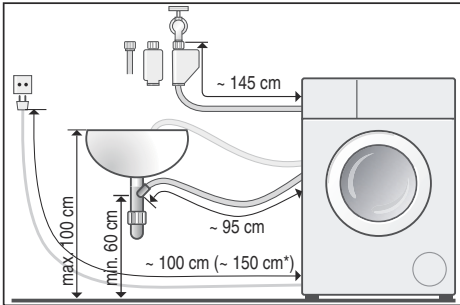


3. Szerelje fel a takaróelemeket. Rögzítse a takaróelemeket a helyükön a kampók megnyomásával.

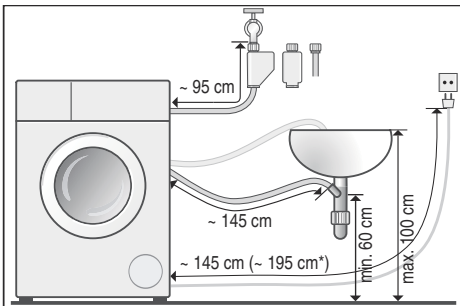


Tömlők és kábelek hossza

- Bal oldali csatlakozás



- Jobb oldali csatlakozás



* típusától függően

Javaslat: A következő alkatrészek megvásárolhatók a szaküzletekben és a vevőszolgálaton:

- Kiegészítő alkatrész Aqua-Stop funkcióhoz és hidegvíz-bevezető tömlőhöz (kb. 2,5 m); rendelési szám: WMZ 2380, WZ 10130, Z 7070X0
- Hosszabb (kb. 2,20 m-es) vízellátást biztosító cső a hagyományos modellekhez; egyéni alkatrészszám a vevőszolgálaton: 00353925

Vízbemenet

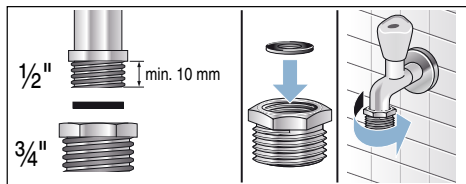
⚠ Figyelmeztetés
Áramütés veszélye!

Az Aqua-Stop berendezés mágnesszeleppel rendelkezik. Az Aqua-Stop biztonsági szelep vízbe merítéskor fennáll az áramütés veszélye. Ne merítse vízbe a biztonsági szelepet.

Utasítások

- A mosógépet kizárólag hideg csapvízzel működtesse.
- Ne csatlakoztassa a készüléket nyomásmentesített vízmelegítő keverőcsapjához.
- Ne használjon már használt vízbevezető csövet. Csak a készülékkel együtt szállított vagy hivatalos szaküzletben vásárolt vízbevezető csövet használjon.
- Ne tekerje meg és ne nyomja össze a vízbevezető csövet.
- Ne módosítsa (vágja le vagy át) a vízellátást biztosító csövet (ellenkező esetben annak teherbírása nem biztosított).
- A csavarokat kizárólag kézzel szorítsa meg. Ha a csavarokat túl szorosra húzza egy szerszámmal (fogóval), a menet sérülhet.

- 21 mm-es (1/2") menetű csaphoz történő csatlakoztatáskor először szereljen fel adaptert* tömítőgyűrűvel (21 mm = 1/2" és 26,4 mm = 3/4" közötti méret).



Optimális víznyomás a vízellátó rendszerben

Minimum 100 kPa (1 bar)

Maximum 1000 kPa (10 bar)

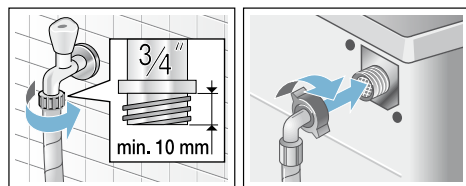
Ha a csap nyitva van, a víz áramlási sebessége legalább 8 l/perc.

Ha a víznyomás ennél nagyobb, szereljen be nyomáscsökkentő szelepet.

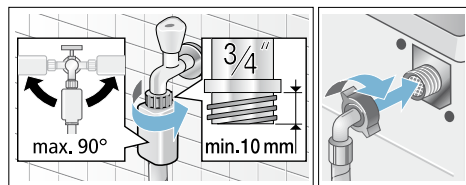
Csatlakoztatás

Csatlakoztassa a vízellátást biztosító csövet a vízcsapra (3/4" = 26,4 mm) és a készülékre (Aqua-Stop típusok esetén nem szükséges, mivel az beépített alkatrész):

- Típus: **Normál**

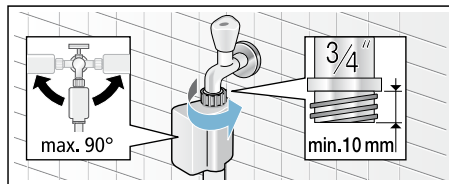


- Típus: **Aqua-Secure**



* típustól függően a csomag része

- Típus: **Aqua-Stop**



Utasítás: Nyissa ki óvatosan a vízcsapot, és ellenőrizze a csatlakozási pontok szivárgásmentességét. A csőcsatlakozó hálózati víznyomás alatt van.

Vízki menet

Figyelem!

Víz okozta kár

Ha leeresztéskor a nagy víznyomás miatt a vízelvezető cső kicsúszik a mosdókagylóból vagy a csatlakozóból, a kifolyó víz kárt okozhat.

Rögzítse a vízelvezető csövet, hogy az ne csúszhasson ki.

Utasítások

- Ne tekerje vagy feszítse meg a vízelvezető csövet.
- A padló és a vízki meneti pont magassága közötti különbség min. 60 cm és max. 100 cm

A vízelvezető cső az alábbiak szerint helyezhető el:

- **Lefolyóba vezetés**

⚠ Figyelmeztetés Forrázásveszély!

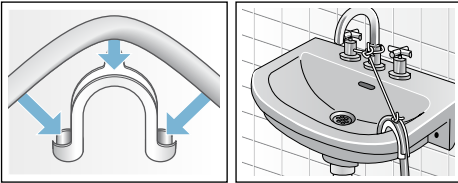
Magas hőmérsékleten történő mosáskor, a forró mosószeres víz megérintésekor (pl. amikor leereszti a forró vizet a mosdókagylóba) fennáll a forrázás veszélye. Ne érjen a forró vízhez.

Figyelem!**A készülék/ruhák károsodásának veszélye**

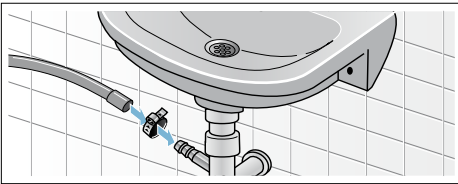
Ha a vízelvezető cső vége a leeresztett vízbe merül, a készülék visszaszivattyúzhatja a vizet, és a berendezés vagy a ruhák károsodhatnak.

Ellenőrizze a következőket:

- A víz leeresztését a mosdókagylóból nem akadályozza dugó.
- A vízelvezető cső vége nem merül a leeresztett vízbe.
- A víz megfelelő sebességgel távozik.

**■ Vízelvezetés szívócsőbe**

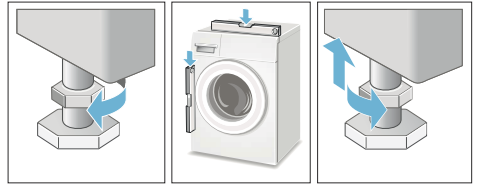
Biztosítsa a csatlakozást 24–40 mm átmérőjű rögzítőbilinccsel (szaküzletekben kapható).

**Vízszintezés**

Szintezze a készüléket vízmérték segítségével.

A nem megfelelő szintezés erős zajt, rezgést és a mosógép elmozdulását okozhatja.

1. Lazítsa meg az anyákat: egy csavarkulccsal fordítsa azokat az óramutató járásával megegyező irányba.
2. Ellenőrizze és szükség esetén korrigálja a mosógép vízszintezését vízmérték segítségével. Módosítsa a magasságot a készülék lábainak forgatásával.
A készülék mind a négy lábának szilárdan kell állnia a talajon.
3. Rögzítse az anyát a burkolathoz. A művelet közben tartsa erősen a lábat, és ne módosítsa annak magasságát.
A berendezés mind a négy lábának anyáját szorosan a burkolathoz kell csavarni.

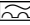
**Elektromos csatlakozás****⚠ Figyelmeztetés
Életveszély!**

A feszültség alatt lévő alkatrészek megérintésekor fennáll az áramütés veszélye.

- Soha ne érjen vizes kézzel a hálózati csatlakozóhoz.
- A károsodás elkerülése érdekében a hálózati csatlakozót ne a vezetéknél, hanem a csatlakozódugónál fogva húzza ki.
- Soha ne húzza ki a hálózati csatlakozót a készülék működése közben.

Vegye figyelembe és biztosítsa a következőket:

Utasítások


- A hálózati feszültség és a mosógépen (annak adattábláján) feltüntetett feszültségérték megegyezik.
A szükséges hálózati összterhelés és biztosíték az adattáblán van feltüntetve.
- A mosógép megfelelően földelt aljzattal csatlakozik a váltakozó áramú hálózatra.
- A hálózati csatlakozódugó megfelelően illeszkedik az aljzatba.
- A kábel keresztmetszete megfelelő.
- A földelés megfelelő.
- A hálózati kábel cseréjét kizárólag szakképzett villanszerelő végzi (amikor az szükséges). Csere hálózati kábelek a vevőszolgáltatón vásárolhatók.
- Ne használjon elosztót vagy hosszabbító kábelt.
- Kizárólag a  jellel ellátott földzárlat-megszakító használható. Csak ez a jel garantálja a jelenleg hatályos szabályozásoknak való megfelelést.
- A hálózati kábel szabadon elérhető.
- A hálózati kábel nincs meghajolva, összenyomva, módosítva vagy elvágva.
- A hálózati kábel nem érintkezik hőforrással.

Az első mosás előtt

A mosógép a gyártást követően alapos ellenőrzésen esett át. A termék gyártásából származó maradványok és az ellenőrzések után esetlegesen a készülékben maradt víz eltávolításához az első mosási ciklust ruhák **nélkül** futtassa le.

Utasítás: A mosógép **üzembe helyezését és csatlakoztatását megfelelően kell elvégezni.**

→ 12. oldal

1. Ellenőrizze a készüléket.
Utasítás: Ha a gép meghibásodott, ne használja. Tájékoztassa a vevőszolgáltatót.
2. Vegye le a védőfóliát a készülék tetejéről és a kezelőpanelről.
3. Csatlakoztassa a hálózati csatlakozót.
4. Nyissa ki a vízcsapot.
5. Ne tegyen a gépbe ruhát. Csukja be az ajtót.
6. Típustól függően indítsa el a **Forgódob ápolása*** vagy a **Pamut 90 °C** programot.
7. Nyissa ki a mosószer-adagolót.
8. Öntsön körülbelül 1 liter vizet a II jelű rekeszbe.
9. Öntsön hagyományos mosószert a II jelű rekeszbe.
Utasítás: A habképződés elkerülése érdekében a mosószer gyártója által javasolt mennyiség felét használja. Ne használjon gyapjú- és kényes ruhákhoz való mosószert.
10. Csukja be a mosószer-adagolót.
11. Nyomja meg a Start Reload  gombot.
12. Ha a program lejárt, kapcsolja ki a készüléket.

A mosógép mostantól használatra kész.

Szállítás

pl. hazaszállításkor

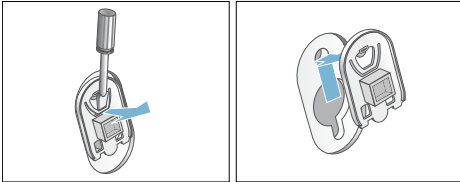
Előkészítő lépések:

1. Zárja el a vízcsapot.
 2. Csökkentse a víznyomást a vízellátást biztosító csőben.
→ "A vízbevezető rendszer szűrőjének eltömődése"
a(z) 37. Oldalon
 3. Engedje le a maradék mosószeres vizet.
→ "Eltömődött a leeresztőszivattyú"
a(z) 36. Oldalon
 4. Húzza ki a hálózati csatlakozót.
- * típustól függően

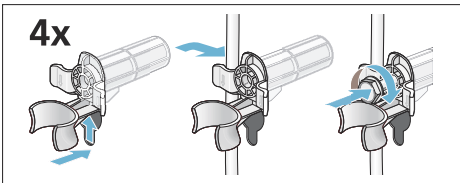
5. Távolítsa el a tömlőket.

A szállítási rögzítőelemek beszerelése:

1. Vegye le a takaróelemeket, és tárolja őket biztonságos helyen. Szükség esetén használjon csavarhúzó.



2. Helyezze be mind a 4 csőbilincset. Illessze a tápkábelt stabilan a tartóelemekbe. Helyezze be és húzza meg a csavarokat.



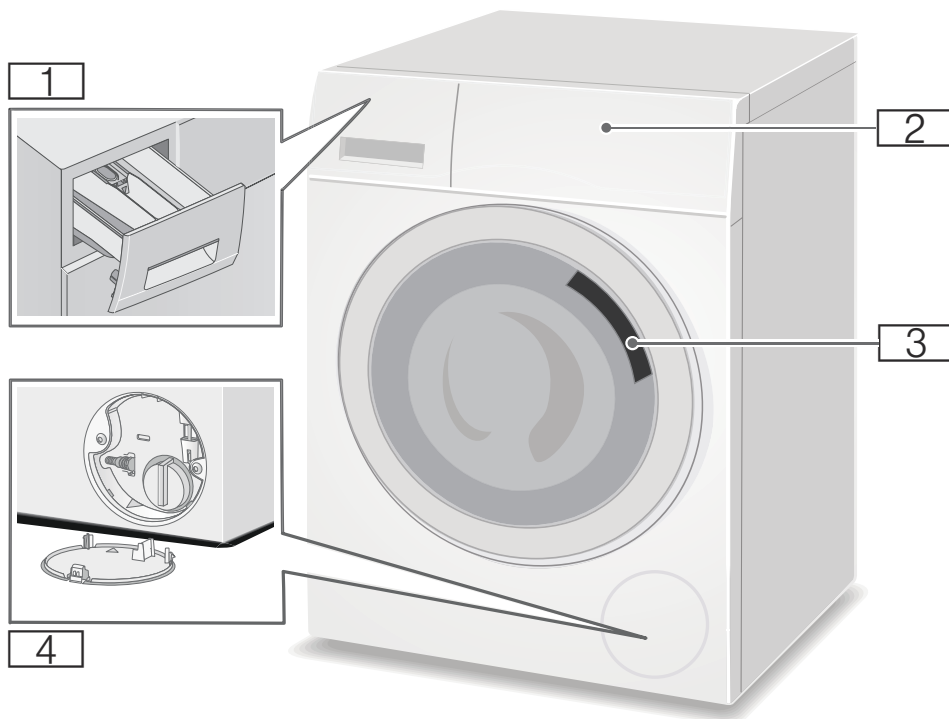
A készülék újbóli bekapcsolása előtt:

Utasítások

- A szállítási rögzítőelemeket el **kell** távolítani.
→ "A szállítási rögzítőelemek eltávolítása" a(z) 14. Oldalon
- Annak érdekében, hogy a maradék mosószer ne folyjon a lefolyóba a következő mosáskor: öntsön 1 liter vizet a II jelű rekeszbe, és indítsa el a **Szivattyúzás** programot.

Ismerkedés a készülékkel

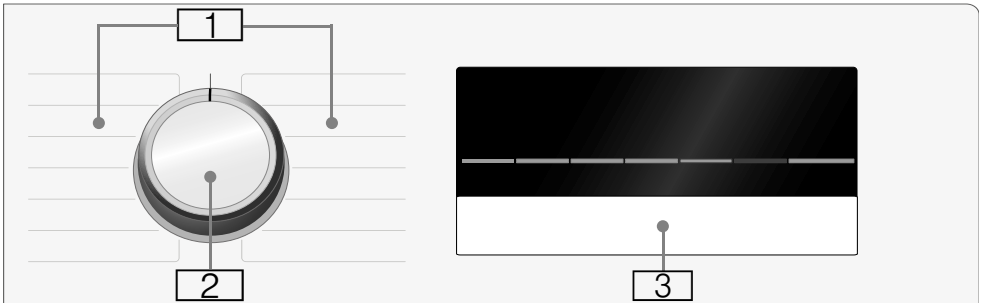
Mosógép



- 1** Mosószer-adagoló
- 2** Kezelő- és kijelzőpanel
- 3** Mosógép ajtaja és annak fogantyúja
- 4** Szűrőfedél

Kezelőpanel

A kezelőpanel típustól függően eltérhet

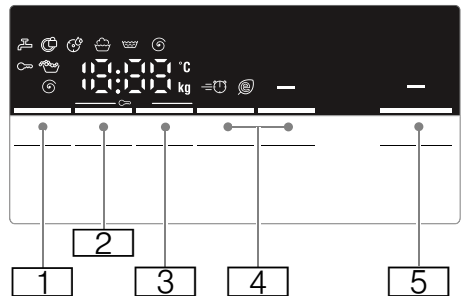
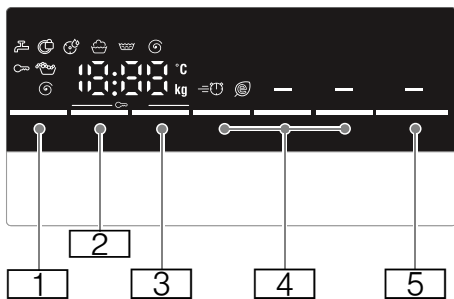


1 Programok → Kiegészítő dokumentum a használati és beszerelési útmutatóhoz.

2 Programválasztó
3 Beállítások és tájékoztató üzenetek kijelzője

Kijelzőpanel

Utasítás: A táblázatokban a lehetséges beállítási opciók és a kijelzőn látható információk szerepelnek, amelyek a készülék típusától függenek.



Gomb	Kijelzés	Leírás
		Választható Hőfok °C; --- = hideg
		Választható Centrifuga fordulatszám f/p; 0 = nincs centrifugálási ciklus, csak leeresztés; --- = Öblítóstop
		Késleltetett indítás A program időtartama a program beállításától függ (óra:perc)
		Program vége („Késleltetett indítás” funkció ideje) ... óra múlva
		További programbeállítások: → 27. oldal Speed / Eco Perfect
		Vasaláskönnny.*
		Előmosás*
		Víz+/Öblítés+*
		Program indítására vagy megszakítására szolgáló gomb (pl. ruhák hozzáadása vagy program törlése)

* típustól függően


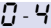
** a kiválasztott programtól, beállításoktól és típustól függően

A kijelzőn megjelenő további információk


Kijelzés	Leírás
	Ajánlott töltet
	Programszakaszok:
	Mosás
	Öblítés
	Centrifugálás
	Program vége
	Program vége Öblítóstop esetén
	Mosógép ajtaja → "Ruhák behelyezése / eltávolítása" a(z) 31. Oldalon → "Hibák és megoldások" a(z) 38. Oldalon
	Csapp → "Hibák és megoldások" a(z) 38. Oldalon
	Gyermekbiztonsági zár → "Gyermekbiztonsági zár" a(z) 31. Oldalon → "Hibák és megoldások" a(z) 38. Oldalon
	Habképződés érzékelése → "A program indítása" a(z) 31. Oldalon → "A kijelzőn megjelenő információk" a(z) 39. Oldalon

* típustól függően

** a kiválasztott programtól, beállításoktól és típustól függően

Kijelzés	Leírás
	<p>Forgódob ápolása program jelzőfénye*</p> <p>→ "A kijelzőn megjelenő információk" a(z) 39. Oldalon</p> <p>→ "Készülék beállításai" a(z) 33. Oldalon</p>
Ε :-	<p>Hibajelzés</p> <p>→ "A kijelzőn megjelenő információk" a(z) 39. Oldalon</p>
	<p>Hangjelzés beállítása</p> <p>→ "Készülék beállításai" a(z) 33. Oldalon</p>
* **	<p>típustól függően a kiválasztott programtól, beállításoktól és típustól függően</p>

Utasítás: Energiatakarékos üzemmód

Az energiahatékony működés érdekében a készülék energiatakarékos üzemmódba lép. A kijelző világítása néhány perc után kialszik, és a Start Reload  gomb villog. A világítás bekapcsolásához nyomjon meg egy tetszőleges gombot. Az energiatakarékos üzemmód nem kapcsolható be, ha egy program éppen fut.

Mosnivaló ruhák

A ruhák előkészítése

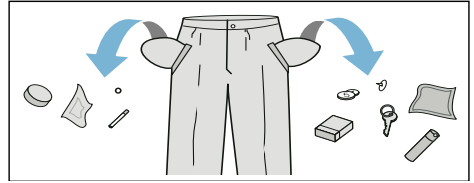
Figyelem!

A készülék/ruhák károsodásának veszélye

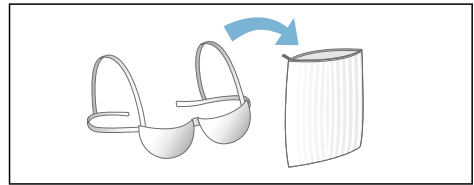
Bizonyos tárgyak (pl. pénzérme, iratkapocs, tű, szög) károsíthatják a ruhákat vagy a mosógép alkatrészeit.

Ezért a ruhadarabok válogatásakor vegye figyelembe az alábbi tanácsokat:

- Ürítse ki a zsebeket.



- Keresse meg és vegye ki a fémtárgyakat (pl. gemkapocs).
- A kényes darabokat (harisnya, merevítő melltartó stb.) mosózsákban mossa.



- Vegye le a függönyakasztókat, vagy tegye a függönyt mosózsákba.
- Húzza fel a cipzárszakot, és gombolja be a gombokat.
- Rázza ki a homokot a zsebekből és gallérokból.

A ruhák szétválogatása

Válogassa szét a ruhákat a gyártói címkén feltüntetett mosási utasítások és információk alapján, a következők szerint:

- Szövet/szál típusa
- Szín

Utasítás: Előfordulhat, hogy a ruhák elszíneződnek, vagy a mosási eredmény nem megfelelő. A fehér és színes ruhákat egymástól külön mossa.

Az új, élénk színű ruhadarabokat az első mosáskor mossa külön.






- Szennyezettség mértéke
Azonos szennyezettségű ruhákat mosson együtt.

Példa a szennyezettségi szintekre:
→ "Energia és mosószer hatékony felhasználása" a(z) 25. Oldalon

- **Enyhén szennyezett:** Ne állítson be előmosást; szükség esetén válassza a **SpeedPerfect** beállítást
- **Normál szennyezettség**
- **Erősen szennyezett:** Mosson kevesebb ruhát; válasszon előmosást tartalmazó programot
- **Foltok:** A foltokat azonnal távolítsa el vagy kezelje elő. Először nedvesítse át szappanos vízzel, közben ne dörzsölje. Ezután mossa ki a ruhákat a megfelelő program használatával. Előfordul, hogy a makacs vagy beszáradt foltok csak többszöri mosással távolíthatók el.


- A kezelési címkén feltüntetett szimbólumok

Utasítás: A szimbólumokon lévő számok a használható maximális mosási hőmérsékletet jelölik.

-  Normál mosással tisztítható; pl. Pamut program
-  Kímélő mosást igényel; pl. Könnyen kezelhető program
-  Nagyon kímélő mosást igényel; pl. Kényes / Selyem program
-  Kézi mosással tisztítható; pl. Gyapjú program
-  Ne mossa gépben.

Keményítés

Utasítás: A ruhaneműhöz ne használjon öblítőszeret.


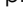

A folyékony keményítővel történő keményítés bizonyos programoknál lehetséges (pl. **Öblítés** és **Pamut**). Öntse a keményítőt a  rekeszbe (szükség esetén előzőleg tisztítsa ki) a gyártó utasításainak megfelelően.

Színezés / fehérités

Csak háztartási mennyiségű festéket használjon. A só károsíthatja a rozsdamentes acél felületet. Mindig tartsa be a színezék gyártójának előírásait.

Ne használja a mosógépet ruhák fehéritésére.

Áztatás

1. Öntsön áztató- vagy mosószert a **II** jelű rekeszbe a gyártó előírásainak megfelelően.
2. Válassza ki a kívánt programot.
3. A program indításához nyomja meg a Start Reload  gombot.
4. Kb. 10 perc után nyomja meg a Start Reload  gombot a program szüneteltetéséhez.
5. A kívánt áztatási idő után nyomja meg ismét a Start Reload  gombot a program folytatásához vagy módosításához.

Utasítások

- Azonos színű ruhákat rakjon a készülékbe.
- Nincs szükség további mosószerre, mivel a rendszer az áztatófolyadékot használja a mosáshoz.

Mosószer

A megfelelő mosószer kiválasztása

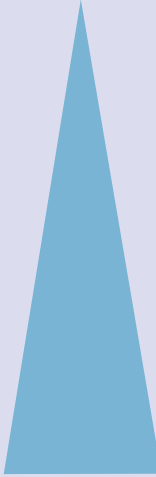
A kezelési címke fontos információkat tartalmaz a megfelelő mosószer, hőmérséklet és ruhakezelési eljárás kiválasztásához. → Tovább információ: www.sartex.ch

A www.cleanright.eu oldalon további információ található az otthoni mosó- és tisztítószerokról.

- **Hagyományos mosószer optikai fehéritővel**
Használható magas hőmérsékleten mosható, pamutból vagy szövetből készült, fehér színű ruhákhoz
Program: Pamut / hideg – max. 90 °C
- **Színes ruhákhoz való mosószer fehéritőszer és optikai fehéritő nélkül**
Használható pamutból vagy szövetből készült, színes ruhákhoz
Program: Pamut / hideg – max. 60 °C
- **Színes/kényes ruhákhoz való mosószer optikai fehéritő nélkül**
Használható könnyen kezelhető vagy műszálas anyagból készült, színes ruhákhoz
Program: Könnyen kezelhető / hideg – max. 60 °C
- **Kímélő mosószer**
Használható kényes, finom anyagokhoz, például selyemhez vagy viszkózhöz
Program: Kényes / Selyem / hideg – max. 40 °C
- **Gyapjúhoz használható mosószer**
Gyapjúhoz használható
Gyapjú program / hideg – max. 40 °C

Energia és mosószer hatékony felhasználása

Enyhe és normál szennyezettség esetén (alacsonyabb mosási hőmérséklet beállításával) energiát, illetve mosószert takaríthat meg.

Megtakarítás	Szennyezettség mértéke / Megjegyzés
Alacsonyabb hőmérséklet és az ajánlott mennyiségnél kevesebb mosószer	<p>Enyhén szennyezett Nincs látható szennyeződés vagy folt. Enyhe izzadságszagot átvett ruhák, pl.</p> <ul style="list-style-type: none"> ■ Könnyű nyári vagy sportruházat (amelyet néhány órán át viseltek) ■ Póló, ing, blúz (amelyet legfeljebb egy napig viseltek) ■ Vendég által használt ágynemű és kéztörölő (amelyet egy napig használtak)
	<p>Normál szennyezettség Látható szennyeződés vagy néhány kisebb folt, pl.</p> <ul style="list-style-type: none"> ■ Póló, ing, blúz (átizzadt ruhák, melyeket többször viseltek) ■ Törölköző, ágynemű (melyet legfeljebb egy hétig használtak)
	<p>Erősen szennyezett Jól látható szennyeződés és/vagy foltok, pl. konyharuha, babaruha, munkaruha</p>

A kezelési címkén feltüntetett hőmérséklet és az ajánlott mennyiségnek megfelelő mosószer az erős szennyeződésekhez

Utasítás: A mosószerek, adalékok, öblítőszerke és tisztítószerke adagolásakor mindig kövesse a gyártó utasításait és tájékoztatóját.
→ "Mosó- és öblítőszerke adagolása és hozzáadása" a(z) 29. Oldalon

P+ Program alapértelmezett beállításai

Az alapértelmezett beállítások minden program esetén gyári beállítások, amelyek a program kiválasztása után megjelennek a kijelzőpanelen.

Az alapértelmezett beállítások módosításához nyomja meg többször egymás után a megfelelő gombokat, amíg a kívánt beállítás nem látható a kijelzőpanelen.

Utasítás: Ha lenyomva tartja a gombot, a készülék automatikusan végigfut a beállítási értékeken. Nyomja meg még egyszer a gombot, ekkor a beállítási értékek ismét módosíthatók.

Az elérhető beállítások típustól függően eltérnek.

Az egyes programok esetén választható beállítások áttekintése a használati és beszerelési útmutatót kiegészítő dokumentumban található.

Hőfok

(°C, Temp. °C, Hőfok)

Attól függően, hogy a program hol tart, a beállított hőmérséklet a program indítása előtt és a program indulásakor is módosítható.

Utasítások

- A legmagasabb választható hőmérséklet a kiválasztott programtól függ.
- A hátralévő idő a módosított hőmérsékleti érték függvényében csökkenhet vagy nőhet.

Centrifuga fordulatszám

(☉, Centrifuga fordulatszám)

Attól függően, hogy a program hol tart, a centrifugálási sebesség (f/p, percenkénti fordulatszám) a program indítása előtt és a program futása közben is módosítható.

☞ beállítás: Az öblítővíz leeresztése centrifugálás nélkül. A dobban lévő ruhák nedvesek maradnak (pl. olyan ruhadarabok esetén, amelyek nem centrifugálhatók).

beállítás- - -: (Öblítőstop) = nincs befejező centrifugálás. A ruhák az utolsó öblítés után a vízben áznak.

Ha a program végén nem tudja azonnal kivenni a ruhákat, a gyűródés megelőzése érdekében kapcsolja be az „Öblítőstop” funkciót.

→ "Program vége Öblítőstop esetén" a(z) 32. Oldalon


Utasítás: A legmagasabb választható hőmérséklet a készülék típusától és a kiválasztott programtól függ.

Késleltetett indítás

(☉, Késleltetett indítás)

A program indítása előtt beállítható a program végének időpontja („Késleltetett indítás” funkció ideje) 1 órás léptékben (h = óra); a legmagasabb érték 24 óra.

Ehhez a következők szerint járjon el:

1. Válasszon ki egy programot.
A kijelzőn látható a kiválasztott program időtartama, pl. **2:30** (óra:perc).
2. Nyomja meg többször a **Késleltetett indítás** gombot, amíg meg nem jelenik a kívánt óraszám.
3. Nyomja meg a Start Reload  gombot.
Az ajtó bezáródik.

A választott óraszám (pl. **8 óra**), majd annak visszaszámlálása látható a kijelzőn a mosási program indulásáig. Ezután megjelenik a program időtartama.

Utasítás: A program időtartama beleszámít a beállított „Késleltetett indítás” funkció ideje értékbe.

Az időzítő visszaszámlálása alatt az előzőleg beállított óraszám a következők szerint módosítható:

1. Nyomja meg a Start Reload  gombot.
2. Az óraszám módosításához nyomja meg a **Késleltetett indítás** gombot.
3. Nyomja meg a Start Reload  gombot.

Az időzítő visszaszámlálása alatt tetszés szerint helyezhet be és vehet ki ruhákat.

Utasítás: A program hossza automatikusan módosul a program futása alatt.

A program hosszát bizonyos tényezők befolyásolják, úgymint:

- A program beállításai,
- Mosószer mennyisége (szükség esetén kiegészítő öblítési ciklus a habképződés miatt),
- A ruhák mennyisége és jellege (nagyobb ruhamennyiség és sok vizet felszívó ruhák esetén a mosás hosszabb ideig tart),
- Egyensúlyhiány esetén (pl. gumirozott lepedők mosásakor) a rendszer többször elindítja a centrifugálási ciklust,
- Ingadozó áramellátás,
- Víznyomás (bemeneti sebesség).

További programbeállítások

Az elérhető beállítások típusától függően eltérnek.

Az egyes programok esetén választható beállítások áttekintése a használati és beszerelési útmutatót kiegészítő dokumentumban található.

Speed / Eco Perfect

(, Speed Eco Perfect)

Gomb két lehetséges beállítással a beállított program módosításához:

- **SpeedPerfect**
Rövidebb ideig tartó mosás, amely a beállított programnak megfelelő eredményt nyújt, de nagyobb energiafogyasztással, SpeedPerfect beállítás nélkül.
- **Utasítás:** Ne lépje túl a maximális mennyiséget.
- **EcoPerfect**
Energiatakarékos mosás alacsonyabb hőmérsékleten és hosszabb programmal, amely a beállított programnak megfelelő eredményt nyújt, EcoPerfect beállítás nélkül.

A **Speed / Eco Perfect** gomb egyszeri megnyomásakor kiválasztja a **SpeedPerfect** beállítást. A gomb ismételt megnyomásakor bekapcsol a **EcoPerfect** funkció. Ha a beállítás aktív, a megfelelő szimbólum világít a kijelzőn. A gomb ismételt megnyomásakor nem kapcsol be funkció.

Víz+/Öblítés+

(☞, Többletvív, Víz+, Öblítés+)

Beállítás típustól függően

Magasabb vízszint és kiegészítő öblítési ciklus; hosszabb mosási időtartam.

Nagyon lágy víz esetén vagy a centrifugálási eredmény további javításához.

Vasaláskönnny.

(☞, Vasaláskönnny.)

Beállítás típustól függően

Csökkenti a gyűrődéseket, köszönhetően a speciális centrifugálási folyamatra, amelyet fellazítás követ, és az alacsony centrifugálási sebességnek.

Utasítás: A ruhákban több nedvesség marad.

Előmosás

(⏴, Előmosás)

Beállítás típustól függően

Erősen szennyezett ruhákhoz.

A fő mosási ciklust alacsony hőmérsékletű előmosási ciklus előzi meg.

Utasítás: Töltsön mosószert az I jelű rekeszbe az előmosási ciklushoz, illetve a II jelű rekeszbe a fő mosási ciklushoz.

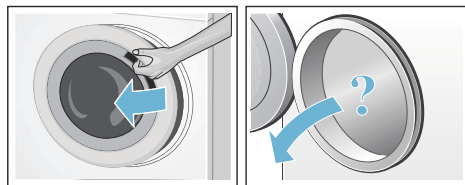


A készülék használata

A mosógép előkészítése

Utasítások

- A mosógép **üzembe helyezését és csatlakoztatását megfelelően kell elvégezni.**
→ "Elhelyezés és csatlakoztatás" a(z) 12. Oldalon
 - Az első mosás előtt futtasson le egy mosási ciklust ruhák behelyezése nélkül.
→ "Az első mosás előtt" a(z) 18. Oldalon
1. Csatlakoztassa a hálózati csatlakozót.
 2. Nyissa ki a vízcsapot.
 3. Nyissa ki az ajtót.
 4. Ellenőrizze, hogy minden víz kiürült-e a dobból. Szükség esetén eressze le a vizet.



A készülék bekapcsolása / Program kiválasztása

Utasítás: Ha bekapcsolta a gyermekbiztonsági zárat, program beállításához először ki kell kapcsolnia azt.

→ "Gyermekebiztonsági zár" a(z) 31. Oldalon

Válassza ki a kívánt programot a programválasztóval. A programválasztó mindkét irányba elforgatható.

A kijelző felváltva mutatja a program hosszát és a maximális töltetet (nyitott ajtó esetén).

A program alapértelmezett beállításainak módosítása

Használhatja az alapértelmezett beállításokat, de módosíthatja is azokat. Ehhez nyomja meg a megfelelő gombot annyiszor, hogy megjelenjen a kívánt beállítás.

A beállítások jóváhagyás nélkül érvényesek.

A készülék kikapcsolásával törölődnek.

→ "Program alapértelmezett beállításai" a(z) 26. Oldalon

Programok áttekintése → Kiegészítő dokumentum a használati és beszerelési útmutatóhoz.

További programbeállítások megadása

Kiegészítő beállítások megadásával a mosási folyamat még inkább a ruhákhoz igazítható.

A beállítások attól függően választhatók és törölhetők, hogy a program hol tart.

Ha a beállítás aktív, kigyullad a gombhoz tartozó jelzőfény.

A beállítások a készülék kikapcsolásával törölődnek.

→ "További programbeállítások" a(z) 27. Oldalon

Programok áttekintése → Kiegészítő dokumentum a használati és beszerelési útmutatóhoz.

A ruhák behelyezése a dobba

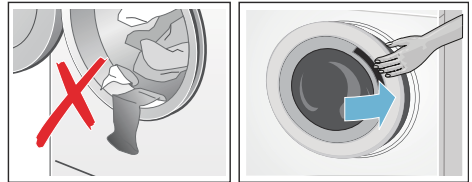
Figyelmeztetés Életveszély!


Az oldószert tartalmazó tisztítószerekkel (pl. folteltávolítóval/oldószeres tisztítószerrel) előkezelt ruhanemű a mosógépbe helyezve robbanást okozhat.

Mosás előtt kézzel alaposan öblítse ki a ruhadarabokat.

Utasítások

- Vegyesen mosson különböző méretű ruhadarabokat. A különböző méretű ruhaneműk jobban eloszlanak a centrifugálási ciklus alatt. Egy-egy ruhadarab egyensúlyhiányt okozhat.
 - Tartsa be a jelzett maximális mennyiséget. A túl nagy ruhamennyiség kedvezőtlenül befolyásolja a mosási eredményt és a ruhák gyűrődését okozza.
1. Az előre szétválogatott ruhákat széthajtogatva helyezze a mosógép dobjába.
 2. Ügyeljen, hogy ne szoruljon ruha a mosógép ajtaja és a gumitömítés közé, majd csukja be az ajtót.



A Start Reload  gomb jelzőfénye villog, jelezve, hogy a mosási program indulásra kész. A beállítások módosíthatók.

→ "Program alapértelmezett beállításai" a(z) 26. Oldalon

→ "További programbeállítások" a(z) 27. Oldalon

Mosó- és öblítőszerke adagolása és hozzáadása

Figyelem!

A készülék károsodásának veszélye

A tisztítószerek és a ruhák előkezelésére szolgáló szerek (pl. folteltávolító, spray előmosáshoz stb.) a mosógép felületeivel érintkezve kárt okozhatnak.

Ügyeljen, hogy ilyen szerek ne érintkezzenek a mosógép felületeivel. Szükség esetén azonnal törölje le nedves ruhával a spray maradványait, illetve az egyéb maradványokat, cseppeket.

Adagolás

A mosó- és öblítőszereket a következők függvényében adagolja:

- Vízkeménység (érdeklődjön a vízszolgáltatónál)
- A gyártó csomagoláson feltüntetett utasításai
- A ruhanemű mennyisége
- Szennyezettség

Betöltés

Figyelmeztetés

Szem- és bőrirritáció!

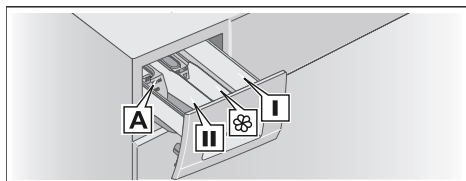
Ha az adagolórekeszt a készülék működése közben kinyitják, mosó- és öblítőszer spriccelhet ki a rekeszekből. Az adagolót óvatosan húzza ki.

A mosó- vagy öblítőszer szembe vagy bőrre kerülése esetén alaposan öblítse le azt.

Lenyelés esetén forduljon orvoshoz.

Utasítás: Az öblítőkonzentrátumokat hígítsa némi vízzel. Így elkerülhető, hogy a mosógép csövei elduguljanak.

Öntse a mosószert és az öblítőszert a megfelelő rekeszekbe:



A jelű mérési segédeszköz*

II jelű rekesz

 rekesz

I jelű rekesz

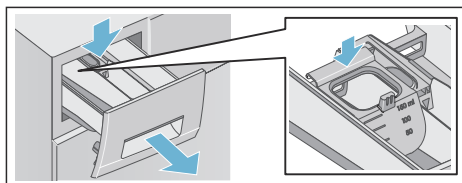
* típustól függően

1. Húzza ki teljesen a mosószere adagoló rekeszt.
2. Adjon hozzá mosószert és/vagy öblítőszert.
3. Csuksja be a mosószere adagolót.

Mérési segédeszköz* folyékony mosószerehez

Helyezze be a mérési segédeszközt, amellyel megfelelő mennyiségű folyékony mosószere adagolható:

1. Húzza ki a mosószere adagolót. Nyomja le a betétet, és húzza ki teljesen az adagolót.
2. Csúsztassa előre a mérési segédeszközt, hajtsa le, és pattintsa a helyére.
3. Helyezze vissza az adagolót.

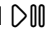


Utasítás: Ne használja a mérési segédeszközt gél állagú mosószerekkel vagy mosóporral, illetve előmosást tartalmazó programok és a „Késleltetett indítás” funkció használatakor.

* típustól függően

A mérési segédeszközzel nem rendelkező típusoknál öntse a folyékony mosószer a megfelelő adagolóeszközbe, majd helyezze azt a dobba.


A program indítása

Nyomja meg az Start Reload  gombot. Kigyullad a jelzőfény, és a program elindul.

A kijelzőpanelen a program futása alatt a „Késleltetett indítás” funkció ideje látható, a mosási ciklus indulásakor pedig a program időtartama és az, hogy hol tart a program.

→ "Kijelzőpanel" a(z) 21. Oldalon

Habképződés érzékelése

Ha túl sok mosószerrel használ, előfordulhat, hogy a mosási ciklus során túl sok hab képződik. Kigyullad a  szimbólum. Előfordulhat, hogy hab szivárog a mosószer-adagolóból. A hab eltávolítása érdekében a készülék automatikusan aktiválja a kiegészítő öblítési ciklusokat. Ez megnöveli a program időtartamát.

A hab manuálisan is eltávolítható. Keverjen össze egy evőkanál öblítőt 1/2 liter vízzel, és öntse a keveréket a II jelű rekeszbe. Ez az oldat nem használható szabadidő-ruházat, sportruházat, illetve tolla töltött ruhadarabok esetén.

Utasítás: Annak érdekében, hogy a készülék ne képezzen túl sok habot, legközelebb ugyanekkora ruhamennyiség mosásához használjon kevesebb mosószerrel.

Gyermekbiztonsági zár

(∞ 3 sec.)

A mosógép lezárható, így elkerülhető a beállított funkciók véletlen módosítása.

A **be- és kikapcsoláshoz** nyomja meg és tartsa lenyomva egyszerre a **Centrifuga fordulatszám** és **Késleltetett indítás** gombot kb. 3 másodpercig. A ∞ szimbólum megjelenik a kijelzőn.

- ∞ világít: A gyermekbiztonsági zár be van kapcsolva.
- ∞ villog: A programválasztót bekapcsolt gyermekbiztonsági zár mellett módosították. Ha visszaállítja a programválasztót az eredeti programra, a szimbólum ismét kigyullad.


Utasítások

- A program befejezésének elkerülése érdekében ne forgassa a programválasztót a Ki álláson túli helyzetbe. Ha a készüléket a program futása közben kapcsolja ki, miközben a gyermekbiztonsági zár aktív, a program a készülék visszakapcsolásakor folytatódik.
- Ha a program lejártakor ki szeretné venni a ruhákat, kapcsolja ki a gyermekbiztonsági zárat.
- A gyermekbiztonsági zár a mosógép kikapcsolásakor is aktív marad.

A ruhák behelyezése / eltávolítása

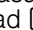
A program indítása után tetszés szerint helyezhet be és vehet ki ruhákat.


A program szüneteltetéséhez nyomja meg a Start Reload  gombot. A Start Reload  gomb jelzőfénye villog, és a készülék ellenőrzi, hogy lehetséges-e betenni vagy kivenni ruhákat.

- Ha a  szimbólum kialszik a kijelzőn, a mosógép ajtajának zárja nyitva van. Beteheti vagy kivetheti a ruhákat.

Utasítások

- A ruhák be- és kikapcsolásakor ne hagyja túl sokáig nyitva az ajtót, mivel kifolyhat a ruhákban lévő víz.
- Ismételt betöltéskor a betöltés kijelzés nem aktív.



A program folytatásához nyomja meg a Start Reload  gombot.

- Ha a  szimbólum kigyullad a kijelzőn, nem helyezhetők be és nem vehetők ki a ruhák.

Utasítás: Az ajtó biztonsági okokból zárva marad, ha a vízszint vagy a hőmérséklet túl magas, illetve ha a dob még forog.



A program módosítása

Ha véletlenül rossz programot választott, a beállítást a következők szerint módosíthatja:

1. Nyomja meg a Start Reload  gombot.
2. Válasszon egy másik programot.
3. Nyomja meg a Start Reload  gombot. Az új program az elejéről indul.

Program törlése

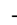

Magas hőmérsékletet használó programok esetén:

1. Nyomja meg a Start Reload  gombot.
2. A ruhák lehűtéséhez: Válassza a **Öblítés** opciót.
3. Nyomja meg a Start Reload  gombot.


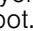
Alacsony hőmérsékletet használó programok esetén:

1. Nyomja meg a Start Reload  gombot.
2. Válassza a **Szivattyúzás** opciót.
3. Nyomja meg a Start Reload  gombot.


Program vége Öblítőstop esetén

A - -  jelzés látható a kijelzőn, és a Start Reload  gomb jelzőfénye villog.

Folytassa a programot:

- Nyomja meg a Start Reload  gombot (a ruhák centrifugálása az alapértelmezett centrifugálási sebességgel történik*) vagy
- Válasszon centrifugálási sebességet, vagy állítsa a programválasztót a **Szivattyúzás** állásba, majd nyomja meg a Start Reload  gombot.

A program vége

A **End** jelzés látható a kijelzőn, és a Start Reload  gomb jelzőfénye kialszik.


A ruhanemű eltávolítása / a készülék kikapcsolása

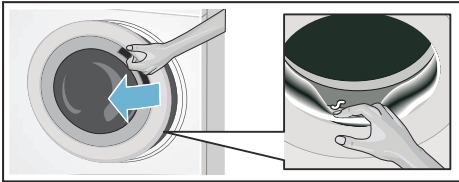
1. Forgassa a programválasztót Ki állásba. A készülék kikapcsolt.
2. Nyissa ki az ajtót, és vegye ki a ruhákat.
3. Zárja el a csapot.

Utasítás: Aqua-Stop típusok esetén nem szükséges lépés.

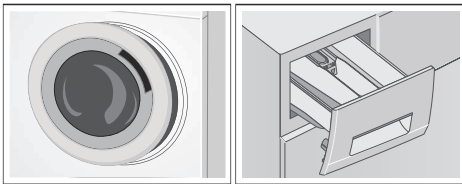
* a választott programtól függően → Programok áttekintése a használati és beszerelési útmutatóhoz mellékelt kiegészítő dokumentumon

Utasítások

- Várja meg a program végét, mivel a készülék addig le lehet zárva.
- A program végén a készülék energiatakarékos üzemmódba lép. A világítás kialszik, és a Start Reload  gomb villog. A panel aktiválásához nyomjon meg egy tetszőleges gombot.
- Ne hagyjon ruhát a dobban. A következő mosáskor összemehetnek, vagy befoghatják a többi ruhát.
- Vegyen ki minden tárgyat a dobból és a gumitömítésből – fennáll a rozsdásodás veszélye.



- Törölje szárazra a gumitömítést és a mosógép ajtaját.
- Hagyja nyitva az ajtót és a mosószer-adagolót, hogy az esetleges maradék víz elpárologhasson.



Érzékelők

Töltet automatikus érzékelése

A töltet automatikusan érzékelő funkcióval a vízfogyasztás tökéletesen illeszkedik az egyes programokhoz, a ruhák típusának és a töltetnek megfelelően.

Kiegyensúlyozatlan töltetet érzékelő rendszer

A kiegyensúlyozatlan töltetet érzékelő rendszer automatikusan érzékeli az egyensúlyhiányt, és biztosítja a ruhák egyenletes eloszlását a dob forgásának többszöri elindításával és leállításával.

Ha a ruhák eloszlása nagyon nem egyenletes, a rendszer csökkenti a centrifugálási sebességet, vagy biztonsági okokból kihagyja a centrifugálási ciklust.

Utasítás: A kisebb és nagyobb méretű ruhaneműket egyenletesen helyezze el a dobban.

→ "Hibák és megoldások" a(z) 38. Oldalon

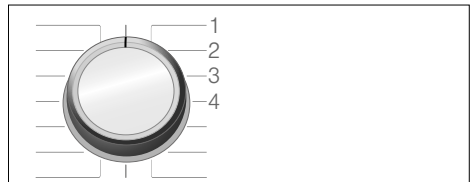


Készülék beállításai

A következő beállítások módosíthatók:

- A tájékoztató hangjelzések hangereje (pl. a program végén) és/vagy
- A gombok hangjelzésének hangereje és/vagy
- A dob tisztítására figyelmeztető jelzés be- és kikapcsolása*.

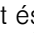
A beállítások módosításához lépjen a beállítási üzemmódba.



1., 2., 3., 4. állás a programválasztón ...

* típusától függően

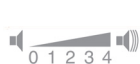
Beállítási üzemmód kiválasztása

1. Forgassa a programválasztót az 1. állásba. A mosógép bekapcsol.
2. Nyomja meg egyszerre a Start Reload  gombot és forgassa a programválasztót az óramutató járásával megegyező irányba a 2. állásba. Engedje el a gombot.

A beállítási üzemmód bekapcsol, és a kijelzőn megjelenik az előre beállított hangerő (pl. a program végén megszólaló hangjelzéshez).

A hangerő módosítása

- A **tájékoztató hangjelzések** hangerejének módosításához használja a **Késleltetett indítás** gombot úgy, hogy a programválasztó maradjon a 2. állásban.
- A **gombok hangjelzése** hangerejének módosításához forgassa a programválasztót a 3. állásba. A hangerő módosításához használja ismét a **Késleltetett indítás** gombot.



0 = Néma, 1 = Csendes,
2 = Közepes, 3 =
Hangos,
4 = Nagyon hangos

A dob tisztítására figyelmeztető jelzés be- és kikapcsolása*

A dob tisztítására figyelmeztető jelzés be- és kikapcsolásához forgassa a programválasztót a 4. állásba. Az emlékeztető be- és kikapcsolásához használja a **Késleltetett indítás** gombot.



Ha a beállítás aktív, hangjelzés hallható.

* típustól függően

Kilépés a beállítási üzemmódból

A folyamat lezárult, állítsa a programválasztót Ki állásba. A beállítások mentése megtörtént.



Tisztítás és karbantartás



Figyelmeztetés Életveszély!

A feszültség alatt lévő alkatrészek megérintésekor fennáll az áramütés veszélye.

Kapcsolja ki a készüléket, és húzza ki a hálózati csatlakozót.



Figyelmeztetés Mérgező veszélye!

Az oldószert tartalmazó tisztítószer (pl. tisztító oldószer) használatakor mérgező gőzök keletkezhetnek.

Ne használjon oldószert tartalmazó tisztítószeret.

Figyelem!

A készülék károsodásának veszélye

Az oldószert tartalmazó tisztítószer (pl. tisztító oldószer) károsíthatják a készülék felületeit és alkatrészeit. Ne használjon oldószert tartalmazó tisztítószeret.

A mosószer lerakódásának és a kellemetlen szagok képződésének megelőzése érdekében kövesse az alábbi utasításokat:

Utasítások

- Biztosítson megfelelő szellőzést abban a helyiségben, ahol a mosógép található.
- Arra az időre, amíg nem használja a mosógépet, hagyja enyhén nyitva az ajtót és a mosószer-adagolót.

- Időnként indítson el egy **Pamut 60 °C**-os mosási programot mosópor használatával.

Gép burkolata / Kezelőpanel

- Törölje át a burkolatot és a vezérlőpanelt egy puha, nedves ruhával.
- Azonnal távolítsa el a maradék mosószert.
- A tisztításhoz ne használjon vízsugarat.

Dob

Használjon klórmentes tisztítószer, és ne használjon fémszálas súrolót.

Ha a mosógép kellemetlen szagot áraszt, vagy ki kell tisztítani a dobot, futtassa le a **Forgódob**

ápolása programot* vagy a **Pamut 90 °C** programot ruhák behelyezése nélkül. Használjon mosóport.

Vízkőmentesítés

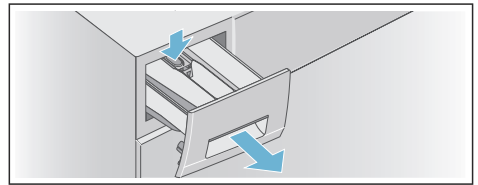
Ha megfelelő mennyiségű mosószert használ, nincs szükség vízkőmentesítésre. Ha mégis vízkőmentesítésre lenne szükség, kövesse a vízkőmentesítő adalék gyártójának utasításait. A megfelelő vízkőmentesítő szerek beszerezhetők weboldalunkon vagy vevőszolgálatunkon. → 42. oldal

Mosószertartály és burkolat

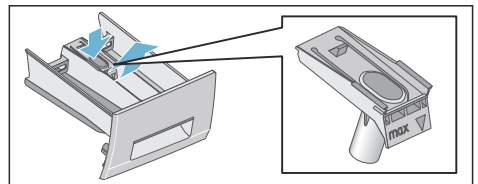
A mosási ciklus után mosó- vagy öblítőszer maradhat a mosószertartályban vagy annak házában.

A maradék szer eltávolításához:

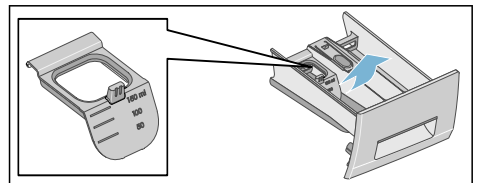
1. Húzza ki a mosószertartályt. Nyomja le a betétet, és húzza ki teljesen az adagolót.



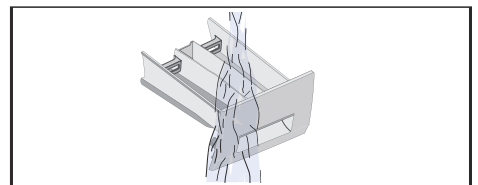
2. Vegye ki az adagolót.
 - a) Nyomja az ujjával letről felfelé a betétet.



- b) Ha a folyékony mosószertartály használatos mérési segédeszközt** használja, húzza felfelé.

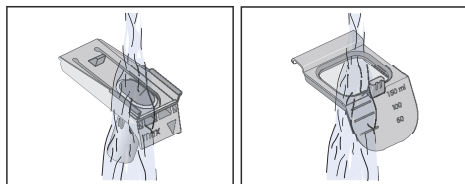


3. Vízzel és egy kefével tisztítsa meg a mosószertartály rekeszt és a betétet, majd hagyja megszáradni őket. Tisztítsa meg a burkolatot is.

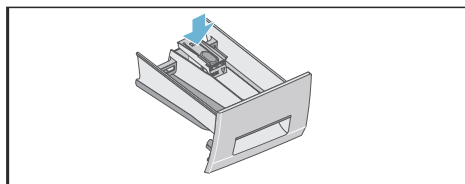


* típusától függően

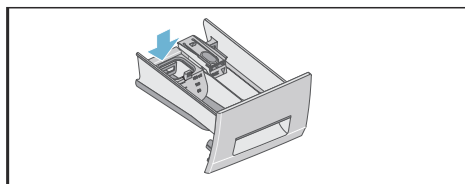
** típusától függően



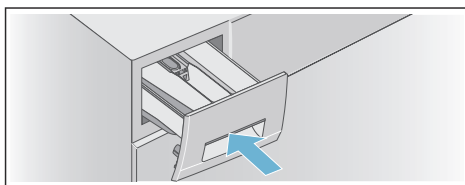
4. Helyezze be és rögzítse a betétet.
a) Nyomja a hengert a vezetőcsapra.



- b) Ha folyékony mosószerhez való mérési segédeszközt* használ, csúsztassa azt előre, majd hajtsa le, és pattintsa a helyére.



5. Tolja be a mosószer-adagolót.



Utasítás: Hagyja nyitva a mosószer-adagolót, hogy az esetlegesen ott lévő maradék víz elpárologhasson.

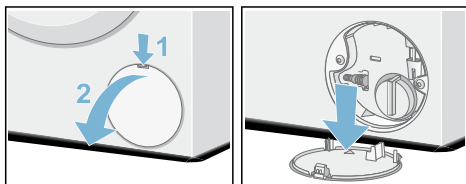
Eltömődött a leeresztőszivattyú

Figyelmeztetés Forrázásveszély!

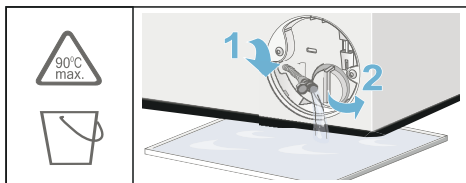
Magas hőmérsékleten történő mosáskor a víz felforrósodik. Ha a forró vízhez ér, leforrázhatja magát. Várja meg, amíg a víz lehül.

Miután a víz lehült:

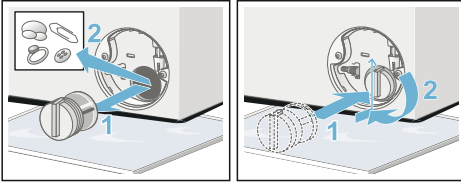
1. Zárja el a vízcsapot, hogy ne folyjon be több víz, amit a szivattyúnak kell leeresztenie.
2. Kapcsolja ki a készüléket. Húzza ki a hálózati csatlakozót.
3. Nyissa ki és vegye le a szűrőfedelelet.



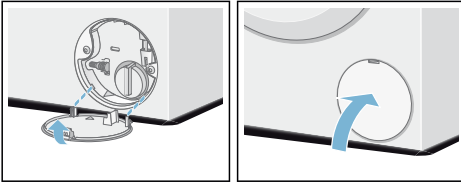
4. Vegye ki a leeresztőcsövet a tartóelemből. Vegye le a zárókupakot, és engedje le a vizet egy megfelelő tartályba. Tegye vissza a zárókupakot, és helyezze a leeresztőcsövet a tartóelembe.



5. Óvatosan csavarja ki a szivattyú fedelét; maradék víz távozhat. Tisztítsa meg a belső részt, a szivattyúfedél menetét és a szivattyú burkolatát. A leeresztőszivattyúban lévő lapátkeréknek forognia kell. Helyezze vissza a szivattyú fedelét, és szorosan csavarja vissza. A fogantyúnak függőleges helyzetben kell lennie.



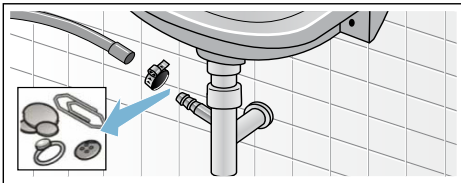
6. Tegye vissza a szűrőfedelelet, pattintsa a helyére, majd zárja vissza.



Utasítás: Annak érdekében, hogy a maradék mosószer ne folyjon a lefolyóba a következő mosáskor: öntsön 1 liter vizet (mosószer nélkül) a II jelű rekeszbe, és indítsa el a **Szivattyúzás** programot. Futtassa le a következő mosást a szokott módon.

Eltömődött leeresztőtömlő a csőszifonon

1. Kapcsolja ki a készüléket. Húzza ki a hálózati csatlakozót.
2. Lazítsa meg a csőbilincset. Óvatosan vegye le a leeresztőtömlőt; maradék víz távozhat.
3. Tisztítsa ki a leeresztőtömlőt és a szifon csatlakozóelemét.



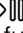
4. Szerelje vissza a leeresztőtömlőt, és rögzítse a csatlakozást a csőbilincssel.

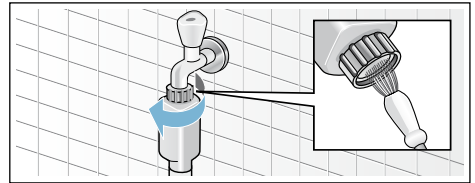
A vízbevezető rendszer szűrőjének eltömődése

Figyelmeztetés **Áramütés veszélye!**

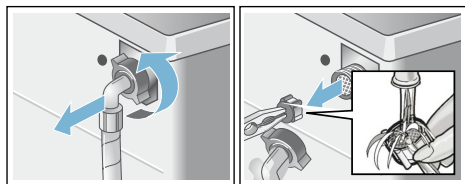
Az Aqua-Stop berendezés mágnesszeleppel rendelkezik. Az Aqua-Stop biztonsági szelep vízbe merítésekor fennáll az áramütés veszélye. Ne merítse vízbe a biztonsági szelepet.

Először csökkentse a víznyomást a vízellátást biztosító csőben:

1. Zárja el a csapot.
2. Válasszon egy tetszőleges programot (Óblítás/Centrifugálás/Szivattyúzás kivételével).
3. Nyomja meg a Start Reload  gombot. Hagyja a programot futni kb. 40 másodpercig.
4. Forgassa a programválasztót Ki állásba. Húzza ki a hálózati csatlakozót.
5. Tisztítsa meg a csap szűrőjét: Szerelje le a tömlőt a csapról. Tisztítsa meg a szűrőt egy kisméretű kefével.



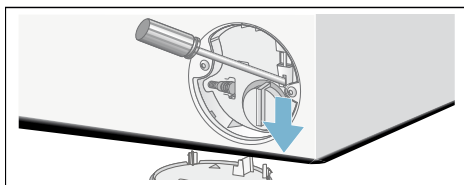
6. Hagyományos és Aqua-Secure típusok esetén tisztítsa meg a készülék hátoldalán található szűrőt: Távolítsa el a csövet a készülék hátuljáról. Egy fogóval szerelje le a szűrőt, majd tisztítsa meg.



7. Helyezze be a szűrőt, csatlakoztassa a csövet, és ellenőrizze, hogy nincs-e szivárgás.

Ha ki szeretné venni a ruhákat, a mosógép ajtaja a következőképpen nyitható:

1. Kapcsolja ki a készüléket. Húzza ki a hálózati csatlakozót.
2. Eressze le a vizet.
3. Húzza lefelé a vészkioldót megfelelő szerszámmal, majd engedje el. Ekkor a mosógép ajtaja kinyitható.



Hibák és megoldások

Vészkioldó

pl. áramkimaradás esetén

Utasítás: Amint visszaáll a tápellátás, a program folytatódik.

Figyelmeztetés

Forrázásveszély!

Magas hőmérsékleten történő mosáskor, a mosószeres víz és a ruhák megérintésekor fennáll a forrázás veszélye.

Ha lehetséges, hagyja lehűlni.

Figyelmeztetés

Sérülésveszély!

Ha benyúl a még forgó dobba, megsérülhet a keze.









Ne nyúljon a dobba, ha az forog. Várja meg, amíg a dob leáll.

Figyelem!


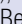

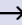
Víz okozta kár

A készülékből távozó víz kárt okozhat. Ha víz látható az ajtóüvegen keresztül, ne nyissa ki a mosógép ajtaját.




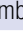

A kijelzőn megjelenő információk

Kijelzés	Ok / Megoldás
 világít	<ul style="list-style-type: none"> Túl magas hőmérséklet. Várjon, amíg csökken a hőmérséklet. Túl magas a vízszint. Nem helyezhető be több ruha. Azonnal csukja be az ajtót, ha nyitva van. A program folytatásához nyomja meg a Start Reload  gombot.
 villog	<ul style="list-style-type: none"> Előfordulhat, hogy a ruhák beakadtak. Nyissa ki és csukja be ismét az ajtót, majd nyomja meg a Start Reload  gombot. Ha szükséges, nyomja be az ajtót kattanásig, vagy vegyen ki néhány ruhát, és nyomja be az ajtót kattanásig. Szükség esetén kapcsolja ki, majd ismét be a készüléket, állítsa be a programot, végezze el az egyéni beállításokat, majd indítsa el a programot.
 világít	<ul style="list-style-type: none"> Nyissa ki teljesen a hidegvíz-csapot, Meghajlott vagy eltömődött a vízellátást biztosító cső, Túl alacsony a víznyomás. Tisztítsa meg a szűrőt. → 37. oldal
E: 18	<ul style="list-style-type: none"> Eltömődött a leeresztőszivattyú. Tisztítsa meg a leeresztőszivattyút. → 36. oldal Eltömődött a leeresztőtömlő/leeresztőcső. Tisztítsa meg a leeresztőtömlőt a csőszifonon. → 37. oldal
E: 23	Víz található az alaplemeznél, a készülék szivárog. Zárja el a csapot. Hívja a vevőszolgálatot. → 42. oldal
E: 32	<p>felváltva villog az End jelzéssel a program végén.</p> <p>Ez nem hiba: a kiegyensúlyozatlan töltetet érzékelő rendszer leállította a centrifugálási ciklust a ruhák nem egyenletes eloszlása miatt.</p> <p>Oszlassa el a dobban a kisebb és nagyobb méretű ruhaneműket. Szükség esetén centrifugálja ki még egyszer a ruhákat.</p>
	A gyermekbiztonsági zár aktív – kapcsolja ki. → 31. oldal
 világít	A rendszer túl sok habot érzékelt, ezért a készülék kiegészítő mosási ciklust futtat le. Legközelebb ugyanakkora ruhamennyiség mosásához használjon kevesebb mosószert. → 31. oldal
Villog a Forgódob ápolása programhoz* tartozó  jelzőfény	<p>A dob és a külső tartály tisztítása és karbantartása érdekében futtassa le a Forgódob ápolása programot* vagy egy 60 °C-os programot.</p> <p>Utasítások</p> <ul style="list-style-type: none"> Indítsa el a programot ruhák behelyezése nélkül. Adjon hozzá mosóport vagy fehérítőt tartalmazó mosószert. A habképződés elkerülése érdekében a mosószert gyártója által javasolt mennyiség felét használja. Ne használjon gyapjú- és kényes ruhákhoz való mosószert. A tájékoztató hangjelzés ki- és bekapcsolása → 33. oldal
Egyéb kijelzések	Kapcsolja ki a berendezést, várjon 5 másodpercet, majd kapcsolja be újra. Ha újra megjelenik a kijelzés, hívja a vevőszolgálatot. → 42. oldal
* típusától függően	

Hibák és megoldások

Hiba	Ok / Megoldás
Víz szivárog a készülékből.	<ul style="list-style-type: none"> ■ Csatlakoztassa megfelelően vagy cserélje ki a leeresztőtömlőt. ■ Húzza meg a leeresztőtömlő csavarjait.
A készülék nem töltődik fel vízzel.	<ul style="list-style-type: none"> ■ Megnyomta a Start Reload  gombot? ■ Ki van nyitva a csap?
Nem adagolódik a mosószér.	<ul style="list-style-type: none"> ■ Előfordulhat, hogy eltömődött a szűrő? Tisztítsa meg a szűrőt. → 37. oldal ■ Meghajlott vagy eltömődött a vízellátást biztosító cső?
Az ajtó nem nyitható ki.	<ul style="list-style-type: none"> ■ A biztonsági funkció aktív. Utasítás: A mosógép ajtaja biztonsági okokból zárva marad, ha a vízszint vagy a hőmérséklet túl magas (lásd → "Program törlése" a(z) 32. Oldalon), illetve ha a dob még forog. ■ Be van kapcsolva a gyermekbiztonsági zár ? Kapcsolja ki. → 31. oldal ■ Ki van választva a - - (Öblítőstop = nincs befejező centrifugálás) opció? → 32. oldal ■ Az ajtó csak a vészkioldóval nyitható ki? → 38. oldal
Nem indul el a program.	<ul style="list-style-type: none"> ■ Megnyomta a Start Reload  gombot? → 31. oldal ■ Ki van választva a Késleltetett indítás* opció? ■ Be van csukva az ajtó? ■ Be van kapcsolva a gyermekbiztonsági zár ? Kapcsolja ki. → 31. oldal
A program indulásakor a dob hirtelen megrándul vagy megrázkódik.	Ez nem hiba: a belső motorellenőrzés miatt a dob hirtelen megrándulhat vagy megrázkódhat a mosási program indulásakor.
A készülék nem ereszti le a vizet.	<ul style="list-style-type: none"> ■ Ki van választva a - - (Öblítőstop = nincs befejező centrifugálás) opció? → 32. oldal ■ Tisztítsa meg a leeresztőszivattyút. → 36. oldal ■ Tisztítsa meg a leeresztőcsövet és/vagy a leeresztőtömlőt. → 37. oldal
Nem látható víz a doban.	Ez nem hiba: a víz a látható szint alatt van.
A centrifugálás eredménye nem megfelelő. A ruhák vizek vagy túl nedvesek.	<ul style="list-style-type: none"> ■ Ez nem hiba: a kiegyensúlyozatlan töltetet érzékelő rendszer leállította a centrifugálási ciklust a ruhák nem egyenletes eloszlása miatt. A kisebb és nagyobb méretű ruhaneműket egyenletesen oszlassa el a doban. ■ Ki van választva a Valalásköny.* opció? → 28. oldal ■ Túl alacsony a kiválasztott centrifugálási sebesség?
Többször lefut a centrifugálási ciklus.	Ez nem hiba: a kiegyensúlyozatlan töltetet érzékelő rendszer beállítja az egyensúlyt.
A program a szokásosnál hosszabb ideig tart.	<ul style="list-style-type: none"> ■ Ez nem hiba: a kiegyensúlyozatlan töltetet érzékelő rendszer beállítja az egyensúlyt a ruhák többszöri átrendezésével. ■ Ez nem hiba: a habképződést érzékelő rendszer bekapcsolt, és hozzáadott egy öblítési ciklust.

* típustól függően

Hiba	Ok / Megoldás
A program időtartama módosul a mosási ciklus közben.	Ez nem hiba: a programszakaszok az adott mosási folyamathoz vannak optimalizálva. Emiatt a program kijelzőn jelzett hossza módosulhat.
Víz maradt az öblítő-rekeszben  .	<ul style="list-style-type: none"> ■ Ez nem hiba: az öblítőszer hatékonyságát nem befolyásolja. ■ Szükség esetén tisztítsa ki az adagolót.
Kellemetlen szag vagy zsiros lerakódás a mosógépben.	<p>Típustól függően válassza a Forgódob ápolása* vagy Pamut 90 °C programot, ruhák behelyezése nélkül.</p> <p>Adjon hozzá mosóport vagy fehérítőt tartalmazó szert.</p> <p>Utasítás: A habképződés elkerülése érdekében a mosószer gyártója által javasolt mennyiség felét használja. Ne használjon gyapjú- és kényes ruhákhoz való mosószert.</p>
A  szimbólum világítani kezd a kijelzőn. Előfordulhat, hogy hab szivárog a mosószer-adagolóból.	Túl sok mosószert használt? → <i>"Habképződés érzékelése" a(z) 31. Oldalon</i>
Erős zajok, rezgés és a készülék elmozdulása a centrifugálási és/vagy leeresztési ciklus alatt.	<p>A szivattyúzást és a mosást eltérő zajok kísérik.</p> <ul style="list-style-type: none"> ■ Megfelelően szintezte a készüléket? Állítsa be a szintezőlábakat. → <i>17. oldal</i> ■ Rögzítette a készülék lábait? Rögzítse a készülék lábait. → <i>17. oldal</i> ■ Eltávolította a szállítási rögzítőelemeket? Távolítsa el a szállítási rögzítőelemeket. → <i>14. oldal</i>
A készülék működése közben a kijelző és a jelzőfények nem aktívak.	<ul style="list-style-type: none"> ■ Áramkimaradás volt? ■ Kiegészítette a biztosítékokat? Javítsa meg vagy cserélje ki a biztosítékokat. ■ Ha a hiba többször előfordul, hívja a vevőszolgálatot. → <i>42. oldal</i>
Mosószermaradványok láthatók a ruhákon.	<ul style="list-style-type: none"> ■ Bizonyos foszfátmentes mosószerek vízben nem oldódó adalékokat tartalmaznak. ■ Válassza a Öblítés opciót, vagy mosás után kefélje át a ruhákat.
Szünet üzemmódban a  szimbólum világít a kijelzőn.	<ul style="list-style-type: none"> ■ Túl magas a vízszint. Nem helyezhető be több ruha. Azonnal csukja be az ajtót, ha nyitva van. ■ A program folytatásához nyomja meg a Start Reload  gombot.
Szünet üzemmódban a  szimbólum kialszik a kijelzőn.	Az ajtó kinyitható. Behelyezhető a ruhák.
Ha nem sikerül a hiba elhárítása (a készülék ki- és bekapcsolásával), vagy javítás szükséges:	<ul style="list-style-type: none"> ■ Kapcsolja ki a készüléket, és húzza ki a hálózati csatlakozót. ■ Zárja el a vízcsapot, és hívja a vevőszolgálatot. → <i>42. oldal</i>
* típustól függően	



Vevőszolgálat

Ha nem tudja megoldani a hibát, hívja a vevőszolgálatot.

Minden esetben találunk megfelelő megoldást, amellyel elkerülhető, hogy a szerelők feleslegesen kiszálljanak a helyszínre.

Kérjük, adja meg a vevőszolgálatnak a készülék termékszámát (E-Nr.) és gyártási számát (FD).

E-Nr. _____	FD _____
-------------	----------

E-Nr.	Termékszám
FD	Gyártási szám

Ezek az adatok (típustól függően) az alábbi helyeken vannak feltüntetve:

- Az ajtó vagy a szűrőfedél belső oldalán
- A készülék hátulján

Bízzon a gyártó szakértelmében.

Vegye fel a kapcsolatot munkatársainkkal. Így biztos lehet abban, hogy a javításokat képzett szakemberek végzik eredeti cserealkatrészek használatával.



Műszaki adatok

Méretek:

850 x 600 x 550 mm

(magasság x szélesség x mélység)

Súly

63–83 kg (típustól függően)

Hálózati csatlakozás:

Hálózati feszültség 220–240 V / 50 Hz

Névleges áramerősség 10 A

Névleges teljesítmény 2300 W

Víznyomás:

100–1000 kPa (1–10 bar)

Áramfogyasztás kikapcsolt

állapotban:

0,12 W

Energiafogyasztás használatra kész

állapotban (bekapcsolva hagyott

üzem mód):

0,50 W



Aqua-Stop garancia

Kizárólag Aqua-Stop készülékekhez

Az adásvételi megállapodás alapján az eladóval szemben támasztott garanciális igényeken és a készülék garanciáján felül a következő esetekben nyújtunk kártérítést:

1. Ha az Aqua-Stop rendszer hibájából történik vízkár, lakossági vevő esetén megtérítjük a kárt.
2. A garanciális kötelezettség a készülék teljes hasznos élettartama alatt érvényes.
3. A garanciális igények előfeltétele, hogy az Aqua-Stop funkcióval rendelkező készüléket az előírásaink szerint szereljék be és csatlakoztassák, ami magában foglalja a megfelelően beszerelt Aqua-Stop kiegészítő alkatrészt (eredeti tartozék).
A garancia nem vonatkozik a csapnál lévő Aqua-Stop csatlakozáshoz vezető vízvezetékek és azok szerelvényeinek meghibásodására.
4. Az Aqua-Stop funkcióval rendelkező készülékeket nem kell felügyelni a működés során, és nem kell elzárni a csapot a működést követően. A csapot csak akkor kell elzárni, ha hosszabb időre távozik otthonról, pl. néhány hetes szabadságra megy.



Tanácsadás és javítási megrendelés zavarok esetén

H +361 489 5461

Az egyes országok vevőszolgálati elérhetőségei megtalálhatók a mellékelt vevőszolgálati jegyzékben.

Robert Bosch Hausgeräte GmbH
Carl-Wery-Straße 34
81739 München, GERMANY



9001255944 (9702)