



Register your new Bosch now:  
[www.bosch-home.com/welcome](http://www.bosch-home.com/welcome)



**Wasmachine**



**BOSCH**

**nl** Gebruiksaanwijzing en installatievoorschrift

## Uw nieuwe wasmachine

U hebt gekozen voor een premium wasmachine van het merk Bosch.

Neem a.u.b. een paar minuten de tijd om dit te lezen en zo de voordelen van uw wasmachine te leren kennen.

Om aan de hoge kwaliteitsstandaard van het merk Bosch te voldoen, is de werking en de onberispelijke toestand van elke wasmachine die onze fabriek verlaat, zorgvuldig getest.

Verdere informatie over onze producten, toebehoren, reserveonderdelen en Service onder [www.bosch-home.com](http://www.bosch-home.com) of neem contact op met onze Servicedienst.

Waar de gebruiksaanwijzing/ installatievoorschrift verschillende modellen beschrijft, wordt op de desbetreffende punten op de verschillen gewezen.



De wasmachine pas na het lezen van de gebruiksaanwijzing en installatievoorschrift in gebruik nemen!

### Weergaveregels

#### **Waarschuwing!**

Deze combinatie van symbool en signaalwoord wijst op een mogelijke gevaarlijke situatie. Niet aanhouden kan de dood of ernstig letsel tot gevolg hebben.

#### **Attentie!**

Dit signaalwoord wijst op een mogelijk gevaarlijke situatie. Niet aanhouden kan materiële schade of schade aan het milieu tot gevolg hebben.

## Aanwijzing/tip

Aanwijzingen voor optimaal gebruik van het apparaat / nuttige informatie.

### **1. 2. 3. / a) b) c)**

Handelingsstappen worden voorafgegaan door getallen of letters.

■ / -

Opsommingen worden door een vakje of een schuine streep voorafgegaan.

# Inhoudsopgave

 <b>Bedoeld gebruik</b> . . . . .	4	Verven/Ontkleuren . . . . .	24
 <b>Veiligheidsinstructies</b> . . . . .	5	Inweken . . . . .	24
Kinderen/mensen/huisdieren . . . . .	5	 <b>Wasmiddel</b> . . . . .	24
Installatie . . . . .	6	Juiste wasmiddelkeuze . . . . .	24
Bediening . . . . .	9	Energie en wasmiddel besparen . . . . .	25
Reiniging/Onderhoud . . . . .	11	<b>P+</b> <b>Programmavoorinstellingen</b> . . . . .	25
 <b>Milieubescherming</b> . . . . .	12	°C temperatuur . . . . .	25
Verpakking/Oude apparaat . . . . .	12	⊕ Centrifuge-toerental . . . . .	26
Besparingstips . . . . .	12	⌚ Klaar in tijd . . . . .	26
 <b>Plaatsen en aansluiten</b> . . . . .	13	<b>P+</b> <b>Extra programma-instellingen</b> <b>kiezen</b> . . . . .	26
Leveringsomvang . . . . .	13	⬆ Extra water . . . . .	26
Plaatsen . . . . .	13	🧺 Extra spoelen . . . . .	26
Veilig plaatsen . . . . .	13	 <b>Apparaat bedienen</b> . . . . .	27
De juiste plaats . . . . .	14	Wasmachine voorbereiden . . . . .	27
Plaatsing op een sokkel of op een houten vloer . . . . .	14	Programma kiezen/Apparaat inschakelen . . . . .	27
Onderbouw/inbouw van het apparaat in een rij keukenmeubelen . . . . .	14	Programmavoorinstellingen wijzigen . . . . .	27
Verwijderen van de transportverdeling . . . . .	14	Extra programma-instellingen kiezen . . . . .	27
Lengte van de slangen en de aansluitkabel . . . . .	15	wasgoed in de trommel doen . . . . .	28
Wateraansluiting . . . . .	16	Vullen met was- en wasverzorgingsmiddel . . . . .	28
Watertoevoer . . . . .	16	Starten van het programma . . . . .	29
Waterafvoer . . . . .	17	Kinderslot . . . . .	29
Stellen . . . . .	18	Wasgoed bijvullen . . . . .	30
Elektrische aansluiting . . . . .	18	Programma wijzigen . . . . .	30
Voor de eerste keer wassen . . . . .	19	Afbreken van het programma . . . . .	30
Transport . . . . .	19	Programma-einde met instelling ---- Spoelstop . . . . .	30
 <b>Het belangrijkste in het kort</b> . . . . .	20	Einde van het programma . . . . .	30
 <b>Het apparaat leren kennen</b> . . . . .	21	Wasgoed uitnemen/apparaat uitschakelen . . . . .	31
Wasmachine . . . . .	21	 <b>Sensoren</b> . . . . .	31
Bedieningspaneel . . . . .	22	Beladingsautomaat . . . . .	31
Display . . . . .	22	Onbalans-controlesysteem . . . . .	31
 <b>Wasgoed</b> . . . . .	23	 <b>Reinigen en onderhouden</b> . . . . .	31
Wasgoed voorbereiden . . . . .	23	Buitenkant van het apparaat/ Bedieningspaneel . . . . .	32
Wasgoed sorteren . . . . .	23		
Stijven . . . . .	24		

Wastrommel . . . . .	32
Ontkalken . . . . .	32
Wasmiddellade en behuizing . . . . .	32
Afvoerpomp verstopt . . . . .	33
Afvoerslang aan de sifon verstopt . .	34
Zeef in de watertoevoer verstopt. . .	34

 **Storingen, wat te doen? . . . . . 34**

Noodontgrendeling . . . . .	34
Aanwijzingen op het display . . . . .	36
Storingen, wat te doen? . . . . .	36

 **Servicedienst . . . . . 38**

 **Technische gegevens . . . . . 38**



## Bedoeld gebruik

- Dit apparaat is uitsluitend bedoeld voor huishoudelijk gebruik.
- Dit apparaat niet installeren op plekken waar vorst op kan treden en/of bij buitenomstandigheden. Er bestaat een risico dat het apparaat beschadigd raakt wanneer restwater er in bevriest. Wanneer slangen bevroren, kunnen ze barsten/knappen.
- Dit apparaat mag alleen worden gebruikt voor het wassen van huishoudelijk wasgoed, bestaande uit machinewasbare items en met de hand wasbaar wol (zie label) op het item. Gebruik van het apparaat voor enige andere toepassing dan het bedoelde gebruik is verboden.
- Dit apparaat is geschikt voor gebruik met leidingwater en in de handel verkrijgbare wasmiddelen en verzorgingsproducten (moeten geschikt zijn voor gebruik in wasmachines).
- Dit apparaat is bedoeld voor gebruik tot op een maximale hoogte van 4000 m boven zeeniveau.

### Voordat u het apparaat inschakelt:

Controleer of er geen zichtbare schade is aan het apparaat. Gebruik het apparaat niet wanneer het is beschadigd. Mocht u problemen tegenkomen, neem dan contact op met uw dealer of onze klantenservice.

Lees en volg de bedienings- en installatie-instructies en alle andere informatie op die is meegeleverd met dit apparaat.

Bewaar de documenten voor later gebruik of voor volgende eigenaren.

## **Veiligheidsinstructies**

De volgende veiligheidsinformatie en waarschuwingen worden geboden om u te beschermen tegen letsel en materiële schade van uw omgeving te voorkomen.

Het is echter belangrijk om de noodzakelijke voorzorgsmaatregelen te nemen en de benodigde zorgvuldigheid in acht te nemen bij het installeren, onderhouden reinigen en bedienen van het apparaat.

### **Kinderen/mensen/huisdieren**

#### **Waarschuwing**

##### **Kans op dodelijk letsel!**

Kinderen en andere mensen die niet in staat zijn de risico's in te schatten van het gebruik van het apparaat kunnen zichzelf verwonden of in levensgevaarlijke situaties terecht komen. Daarom opgelet a.u.b.:

- Het apparaat kan worden gebruikt door kinderen ouder dan 8 jaar en door personen met verminderde fysieke-, sensorische- of mentale capaciteiten of door personen met een gebrek aan ervaring of kennis, mits er toezicht is of ze instructies hebben gehad over het correcte veilige gebruik van het apparaat en de potentiële gevaren van het gebruik van het apparaat hebben begrepen.
- Kinderen mogen niet met dit apparaat spelen.
- Laat kinderen dit apparaat niet reinigen of onderhouden zonder toezicht.
- Houd kinderen onder de 3 jaar en huisdieren uit de buurt van dit apparaat.
- Laat het apparaat niet zonder toezicht wanneer kinderen of andere mensen die niet in staat zijn de risico's in te schatten in de buurt zijn.

#### **Waarschuwing**

##### **Kans op dodelijk letsel!**

Kinderen kunnen zichzelf insluiten in apparaten en zo in een levensgevaarlijke situaties raken.

- Plaats het apparaat niet achter een deur, omdat dit de deur van het apparaat kan blokkeren of kan verhinderen dat de deur volledig opent.

- Wanneer een apparaat het einde van haar levensduur heeft bereikt, trek dan de stekker uit het stopcontact **voordat** u de aansluitkabel doorknipt, en maak vervolgens het slot van de deur van het apparaat onklaar.

### **Waarschuwing** **Kans op verstikking!**

Wanneer kinderen mogen spelen met verpakkingstof of kunststof folie of verpakkingsonderdelen dan kunnen ze er in verstrikt raken of deze over hun hoofd trekken en stikken.

Houd verpakkingsmateriaal, kunststof folie en verpakkingsonderdelen uit de buurt van kinderen.

### **Waarschuwing** **Kans op vergiftiging!**

Wasmiddelen en verzorgingsproducten kunnen resulteren in vergiftiging wanneer ze worden ingenomen.

Raadpleeg een arts in geval van per ongeluk innemen.

Houd wasmiddelen en verzorgingsproducten buiten het bereik van kinderen.

### **Waarschuwing** **Kans op brandwonden!**

Bij het wassen op hoge temperatuur wordt het glas in de deur van het apparaat heet.

Laat kinderen niet de deur van het apparaat aanraken wanneer deze heet is.

### **Waarschuwing** **Oog-/huidirritatie!**

Contact met wasmiddelen of verzorgingsproducten kan irritatie aan ogen of huid veroorzaken.

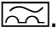
Spoel ogen of huid grondig wanneer deze in contact komen met wasmiddel of de verzorgingsproducten. Houd wasmiddelen en verzorgingsproducten buiten het bereik van kinderen.

## **Installatie**

### **Waarschuwing** **Kans op elektrische schok / brand / materiële schade / schade aan het apparaat!**

Wanneer het apparaat niet correct wordt geïnstalleerd, dan kan dit leiden tot een gevaarlijke situatie. Waarborg het volgende:

- Dat de netspanning op uw stopcontact overeenkomt met de nominale spanning die is vermeld op het apparaat (typeplaat). Dat de aangesloten lasten en de benodigde zekeringwaarde zijn vermeld op het identificatieplaatje.

- Dat het apparaat uitsluitend wordt aangesloten op een voeding met wisselspanning via een stopcontact met randaarde dat correct is geïnstalleerd. Dat dit stopcontact te allen tijde vrij toegankelijk is.
- Dat de netstekker en het randaarde stopcontact met elkaar overeenstemmen en dat de randaarde correct is geïnstalleerd.
- Dat de elektrische installatie anders heeft van voldoende grote diameter.
- Dat de netstekker te allen tijde vrij toegankelijk is. Wanneer het niet mogelijk is te voldoen aan de relevante regelgeving, dan moet een schakelaar (2-polige uitschakelaar) worden ingebouwd in de permanente installatie, overeenkomstig de regelgeving voor elektrische installaties.
- Bij gebruik van een aardlekschakelaar uitsluitend een exemplaar gebruiken met het volgende symbool: . De aanwezigheid van dit symbool is de enige manier om er zeker van te zijn dat deze voldoet aan alle geldende regelgeving.

** Waarschuwing**  
**Kans op elektrische schok / brand / materiële schade / schade aan het apparaat!**

Wanneer de aansluitkabel van het apparaat is gewijzigd of beschadigd, dan kan dit leiden tot een elektrische schok, kortsluiting of brand als gevolg van oververhitting.

De aansluitkabel mag niet worden geknikt, gekneld of gewijzigd en mag niet in contact komen met hittebronnen.

** Waarschuwing**  
**Kans op brand / materiële schade / schade aan het apparaat!**

Het gebruik van verlengsnoeren of stekkerdozen kan leiden tot brand door oververhitting of kortsluiting.

Sluit het apparaat direct aan op een geaard stopcontact dat correct is geïnstalleerd. Gebruik geen verlengsnoeren, stekkerdozen of meerweg-stopcontacten.

**⚠ Waarschuwing**  
**Kans op letsel / materiële schade / schade aan het apparaat!**

- Het apparaat kan trillen of verplaatsen tijdens bedrijf, hetgeen potentieel kan leiden tot letsel of materiële schade.  
Plaats het apparaat op een schone, gelijkmatige en stevige ondergrond en stel het horizontaal m.b.v. de stelvoeten en een waterpas.
- Wanneer u gebruik maakt van uitstekende delen van het apparaat (bijv. de deur van het apparaat) om het te tillen of te verplaatsen, dan kunnen deze onderdelen afbreken en letsel veroorzaken.  
Het apparaat niet aan uitstekende delen beetpakken om het apparaat te verplaatsen.

**⚠ Waarschuwing**  
**Kans op letsel!**

- Het apparaat is heel zwaar. Het optillen kan leiden tot letsel.  
Til het apparaat niet in uw eentje op.
- Het apparaat heeft scherpe randen waaraan u uw handen kunt snijden.  
Pak het apparaat niet beet aan de scherpe randen.  
Draag beschermende handschoenen om het op te tillen.

- Wanneer de slangen en aansluitkabel niet juist zijn geleid, dan kunnen deze een struikelgevaar vormen, hetgeen tot letsel kan leiden.  
Leid slangen en kabels dusdanig dat ze geen struikelgevaar vormen.

**Attentie!**

**Materiële schade / schade aan het apparaat**

- Wanneer de waterdruk te hoog of te laag is, dan kan het zijn dat het apparaat niet in staat is goed te werken en het kan ook leiden tot materiële schade of schade aan het apparaat.  
Zorg er voor dat de waterdruk in de water-toevoer tenminste 100 kPa (1 bar) is en niet hoger dan 1000 kPa (10 bar).
- Wanneer de waterslangen zijn gewijzigd of beschadigd dan kan dit leiden tot materiële schade of schade aan het apparaat.  
De waterslangen moeten niet worden geknikt, bekneld, gewijzigd of beschadigd.



- Het gebruik van slangen geleverd door andere merken voor het aansluiten van de watertoevoer kan resulteren in materiële schade of schade aan het apparaat. Gebruik uitsluitend de slangen die zijn meegeleverd met het apparaat of originele reserveslangen.
- Het apparaat is beveiligd voor transport met behulp van transportvergrendelingen. Wanneer de transportvergrendelingen niet worden verwijderd voordat het apparaat wordt gebruikt dan kan dit leiden tot schade aan het apparaat. Het is belangrijk om alle transportvergrendelingen volledig te verwijderen voordat u het apparaat voor de eerste keer gebruikt. Zorg er voor dat u deze transportvergrendelingen afzonderlijk bewaard. Het is belangrijk om de transportvergrendelingen weer aan te brengen wanneer het apparaat moet worden getransporteerd, om schade aan het apparaat tijdens het vervoer te voorkomen.

## Bediening

### **Waarschuwing** **Kans op explosies/brand!**

Wasgoed dat is voorbehandeld met reinigingsmiddelen die oplosmiddelen bevatten, bijv. vlekverwijderaars / schoonmaakoplosmiddelen, kunnen leiden tot een explosie nadat ze in de trommel zijn gedaan.

Spoel het wasgoed grondig met water, voordat u het in de machine wast.

### **Waarschuwing** **Kans op vergiftiging!**

Er kunnen giftige dampen vrijkomen door reinigingsmiddelen die oplosmiddelen bevatten, bijv. reinigungsoplosmiddel. Gebruik geen reinigingsmiddelen die oplosmiddelen bevatten.

### **Waarschuwing** **Kans op letsel!**

- Wanneer u leunt, of zit op de deur van het apparaat wanneer deze open is, dan kan het apparaat kantelen, hetgeen tot letsel kan leiden. Leun niet met uw gewicht op de deur van het apparaat wanneer het open is.
- Wanneer u op het apparaat klimt, kan het werkblad breken, hetgeen kan leiden tot letsel. Klim niet op het apparaat.

- Wanneer u in de trommel grijpt terwijl deze nog steeds draait, dan loopt u het risico letsel aan uw handen op te lopen.  
Wacht totdat de trommel niet meer draait.

**⚠ Waarschuwing**  
**Kans op brandwonden!**

Bij wassen bij hoge temperaturen bestaat een risico op verbranding wanneer u in contact komt met wassop (bijv. bij het afvoeren van heet wassop in een wasbak).  
Grijp niet in het hete wassop.

**⚠ Waarschuwing**  
**Oog-/huidirritatie!**

Wasmiddel en verzorgingsproducten kunnen er uit spatten wanneer de wasmiddellade wordt geopend terwijl het apparaat in bedrijf is. Spoel ogen of huid grondig wanneer deze in contact komen met wasmiddel of de verzorgingsproducten.  
Raadpleeg een arts in geval van per ongeluk innemen.

**Attentie!**

**Materiële schade / schade aan het apparaat**

- Wanneer de hoeveelheid wasgoed in het apparaat de maximum beladingscapaciteit overschrijdt, dan kan het zijn dat de machine niet goed kan functioneren of het kan leiden tot materiële schade of schade aan het apparaat. Overschrijd niet de maximale beladingscapaciteit van droog wasgoed. Zorg er voor dat u voldoet aan de maximum beladingscapaciteiten die zijn gespecificeerd voor elk van de programma's → Aanvullend blad voor de bedienings- en installatie-instructies.
- Wanneer u de verkeerde hoeveelheid wasmiddel of reinigingsmiddel in het apparaat doet, dan kan dit leiden tot materiële schade of schade aan het apparaat. Gebruik wasmiddelen / verzorgingsproducten / reinigingsmiddelen en wasverzachters overeenkomstig de instructies van de fabrikant.

## Reiniging/Onderhoud

### **Waarschuwing**

#### **Kans op dodelijk letsel!**

Het apparaat wordt gevoed door elektriciteit. Er is sprake van een kans op een elektrische schok wanneer u in contact komt met componenten die onder spanning staan. Daarom opgelet a.u.b.:

- Schakel het apparaat uit. Koppel het apparaat los van de voeding (trek de stekker uit het stopcontact).
- De netstekker nooit aanraken of beetpakken met natte handen.
- Pak bij het verwijderen van de stekker uit het stopcontact altijd de stekker zelf beet en nooit de aansluitkabel, omdat anders hierdoor de aansluitkabel beschadigd kan raken.
- Voer geen technische modificaties uit aan het apparaat of kenmerken daarvan.
- Reparaties en andere werkzaamheden aan het apparaat mogen alleen worden uitgevoerd door onze klantenservice of door een elektricien. Dit geldt ook voor het vervangen van de aansluitkabel (indien nodig).
- Reserve aansluitkabels kunnen worden besteld via onze klantenservice.

### **Waarschuwing**

#### **Kans op vergiftiging!**

Er kunnen giftige dampen vrijkomen door reinigingsmiddelen die oplosmiddelen bevatten, bijv. reinigingsooplosmiddel. Gebruik geen reinigingsmiddelen die oplosmiddelen bevatten.

### **Waarschuwing**

#### **Kans op elektrische schok / materiële schade / schade aan het apparaat!**

Wanneer vocht het apparaat binnendringt, dan kan dit leiden tot kortsluiting. Gebruik geen hogedrukspuit, stoomreiniger, waterslang of spuitpistool voor het reinigen van uw apparaat.

### **Waarschuwing**

#### **Kans op letsel / materiële schade / schade aan het apparaat!**

Het gebruik van reserveonderdelen en accessoires geleverd door andere merken is gevaarlijk en kan leiden tot letsel, materiële schade of schade aan het apparaat. Gebruik vanwege veiligheidsredenen uitsluitend originele reserve-onderdelen en accessoires.

## Attentie!

### Materiële schade / schade aan het apparaat

Reinigingsmiddelen en middelen voor het voorbehandelen van wasgoed (bijv. vlekkenverwijderaars, voorwassprays etc.) kunnen schade veroorzaken wanneer ze in contact komen met oppervlakken van het apparaat. Daarom opgelet a.u.b.:

- Laat deze middelen niet in contact komen met de oppervlakken van het apparaat.
- Reinig het apparaat met uitsluitend water en een zachte, vochtige doek.
- Verwijder eventueel wasmiddel, spray of andere resten ogenblikkelijk.

## Besparingstips

- Maximale hoeveelheid wasgoed bij het betreffende programma gebruiken.  
Programma-overzicht → bijblad over gebruikershandleiding en installatievoorschrift
- Normaal verontreinigd wasgoed wassen zonder voorwas.
- Zie de textiellabels voor de keuze van de temperatuur. De temperatuur in de machine kan hiervan afwijken om een optimale combinatie van energiebesparing en wasresultaat te waarborgen.
- Als het wasgoed aansluitend in de wasdroger wordt gedroogd: centrifugetoerental kiezen volgens de gebruiksaanwijzing bij de droogautomaat.



## Milieubescherming

### Verpakking/Oude apparaat



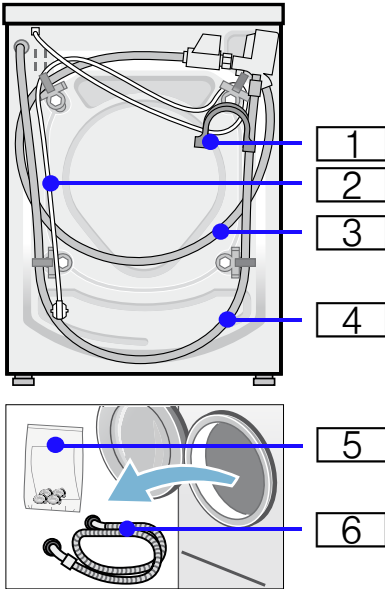
De verpakking milieuvriendelijk (laten) afvoeren.

Dit apparaat is overeenkomstig de Europese richtlijn 2012/19/EG voor afgedankte elektrische en elektronische apparaten van toepassing (waste electrical and electronic equipment – WEEE) gemarkeerd.

Deze richtlijn vormt voor de gehele EU een kader voor de terugname en recycling van oude apparaten.

## Plaatsen en aansluiten

### Leveringsomvang



- 1 Bochten voor het fixeren van de waterafvoerslang\*
- 2 Netvoedingskabel
- 3 Watertoevoerslang bij de modellen Aquastop/Aqua-Secure
- 4 Waterafvoerslang
- 5 Zak\*:
  - Gebruiksaanwijzing en installatievoorschrift
  - Overzicht servicediensten\*
  - Garantie\*
  - Afdekkappen voor openingen, na het verwijderen van de transportbeveiligingen
  - Steeksleutel\*
- 6 Watertoevoerslang bij model standaard
  - \* afhankelijk van het model

### Aanwijzingen

- Controleer de wasautomaat op transportschade. Een beschadigde wasautomaat nooit in gebruik nemen. Voor klachten kunt u terecht bij de winkel waar u het apparaat hebt aangeschaft of bij onze servicedienst.
- Vocht in de wastrommel wordt veroorzaakt door de eindcontrole in de fabriek.

**Daarnaast** is bij het aansluiten van de waterafvoerslang op een sifon een slangenklem  $\varnothing$  24 - 40 mm (vakhandel) nodig.

### Nuttig gereedschap

- Waterpas voor het afstellen
- Steeksleutel met:
  - SW13 voor het losdraaien van de transportbeveiligingen en
  - SW17 voor het afstellen van de apparaatvoetjes

### Plaatsen

**Aanwijzing:** Vocht in de wastrommel is te wijten aan de eindcontrole in de fabriek.

### Veilig plaatsen

#### **Waarschuwing** **Risico van letsel!**

- De wasmachine is zwaar. Wees voorzichtig bij het tillen/transporteren van de wasmachine, gebruik veiligheidshandschoenen.
- Wanneer de wasmachine wordt opgetild aan uitstekende onderdelen (bijv. de vuldeur), kunnen deze onderdelen afbreken en letsel veroorzaken.  
De wasmachine niet optillen aan uitstekende onderdelen.

## nl Plaatsen en aansluiten

- Wanneer de slangleidingen en de aansluitkabel onjuist worden aangelegd, bestaat er struikel- en letselgevaar.  
Leg slangen en kabels zodanig dat u er niet over kunt struikelen.

### Attentie!

#### Schade aan het apparaat

- Bevroren slangen kunnen barsten/springen.  
De wasmachine niet op vorstgevoelige plaatsen en/of buiten opstellen.

**Aanwijzing:** In geval van twijfel door een vakkundige monteur laten aansluiten.

## De juiste plaats

**Aanwijzing:** Stabiliteit is belangrijk, zodat de wasmachine niet gaat "wandelen"!

- De ondergrond moet stevig en waterpas zijn.
- Niet geschikt voor zachte vloerbedekking.

## Plaatsing op een sokkel of op een houten vloer

### Attentie!

#### Schade aan het apparaat

De wasmachine kan tijdens het centrifugeren gaan schuiven en van zijn sokkel kantelen/vallen.

De voetjes van de wasmachine in elk geval met bevestigingsbeugels vastzetten.

Bestelnr. WMZ2200, WX975600, Z7080X0

**Aanwijzing:** Plaats bij vloeren met houten balken de wasmachine:

- indien mogelijk in een hoek,
- op een watervaste houten plaat (min. 30 mm dik) welke vast op de vloer is geschroefd.

## Onderbouw/inbouw van het apparaat in een rij keukenmeubelen



### Waarschuwing Levensgevaar!

Bij contact met onderdelen die onder spanning staan bestaat het risico van een elektrische schok.  
Haal de stekker van het apparaat uit het stopcontact.

### Aanwijzingen

- Noodzakelijke nisbreedte 60 cm.
- Plaats de wasmachine uitsluitend onder een doorlopend werkblad dat vast verbonden is met de keukenmeubelen ernaast.



### Waarschuwing Risico van een elektrische schok!

Wanneer u de afdekklaar van het apparaat voor onder- of inbouw verwijderd, moet u deze absoluut door een plaatafdekking\* vervangen.

\* Bestelnr. WMZ2420, WZ10190

## Verwijderen van de transportvergrendelingen

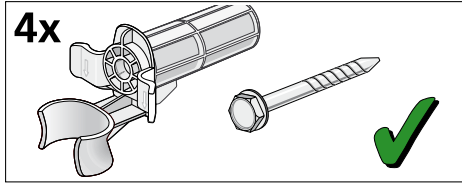
### Attentie!

#### Beschadiging van het apparaat

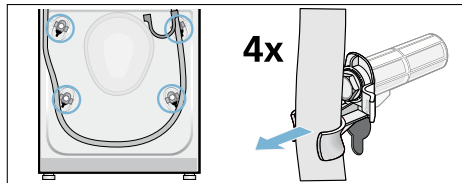
- De machine is beveiligd voor transport met behulp van transportvergrendelingen. Wanneer de transportvergrendelingen niet worden verwijderd dan kan de machine beschadigd raken wanneer deze wordt gebruikt.  
Verifieer voordat u het apparaat voor de eerste keer gebruikt, dat u alle vier de transportvergrendelingen volledig verwijderd. Bewaar de vergrendelingen op een veilige plek.

- Om transportschade te voorkomen wanneer het apparaat op een later tijdstip wordt verplaatst, moet u de transportvergrendelingen weer aanbrengen voordat u het apparaat verplaatst.

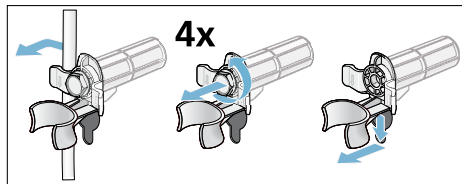
**Aanwijzing:** Bewaar de schroeven en manchetten in elkaar geschroefd op een veilige plek.



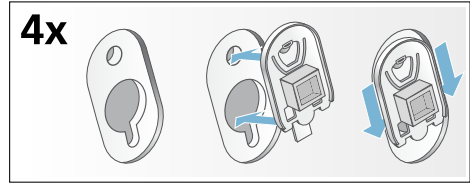
1. Neem de slangen uit de houders.



2. Verwijder de voedingskabel uit de houders. Schroef alle vier de transportschroeven los en verwijder deze. Verwijder de manchetten.

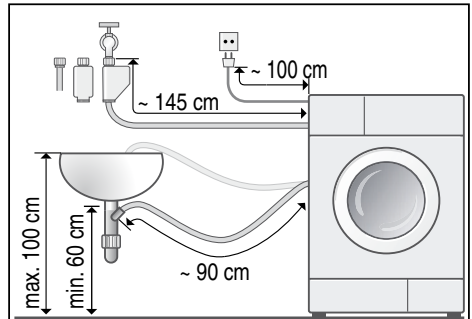


3. Plaats de afdekkingen. Duw de afdekkingen stevig op hun plek door druk uit te oefenen op de inklikhaken.

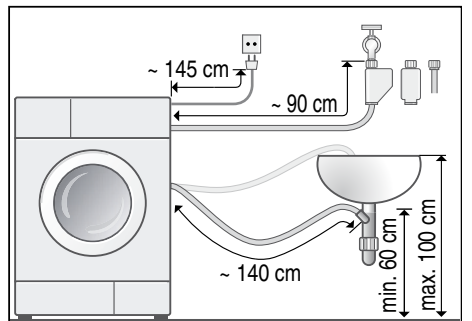


## Lengte van de slangen en de aansluitkabel

### Linkszijdige aansluiting



### Aansluiting aan de rechterkant



### Tip:

Bij de vakhandel/servicedienst de volgende onderdelen verkrijgbaar:

- een verlenging voor de Aquastop-resp. koudwater toevoerslang (ca. 2,50 m); bestelnr. WMZ2380, WZ10130, Z7070X0
- een langere toevoerslang (ca. 2,20 m) voor model Standaard; artikelnr. voor Servicedienst: 00353925

## Wateraansluiting

### **Waarschuwing** **Levensgevaar!**

Bij contact met onderdelen die onder spanning staan bestaat het risico van een elektrische schok.

Aquastop-veiligheidssysteem niet in water dompelen (bevat een elektrisch ventiel).

### **Attentie!** **Waterschade**

De aansluitingen van de watertoevoer- en waterafvoerslang staan onder hoge waterdruk. Om lekkage of waterschade te voorkomen dient u zich absoluut te houden aan de aanwijzingen in dit hoofdstuk.

Let bij het aansluiten op het volgende

### **Aanwijzingen**

- Naast de hier vermelde aanwijzingen kunnen speciale voorschriften van het waterleiding- en energiebedrijf in uw regio van toepassing zijn.
- Gebruik voor de wasmachine alleen koud leidingwater.
- Sluit de wasmachine niet aan op de mengkraan van een drukloos heetwatertoestel.
- Gebruik uitsluitend de meegeleverde of bij een geautoriseerde vakhandelaar gekochte toevoerslang, geen gebruikt exemplaar.
- In geval van twijfel door een vakkundige monteur laten aansluiten.

## Watertoevoer

### **Aanwijzingen**

- De watertoevoerslang niet knikken, platdrukken, veranderen of doorsnijden (de sterkte is niet meer gegarandeerd).
- Draai de schroefkoppelingen slechts handvast aan. Worden ze te stevig met een stuk gereedschap (tang) vastgedraaid, dan kunnen de schroefdraden beschadigd raken.

### **Optimale waterdruk in de waterleiding**

**minimaal** 100 kPa (1 bar)

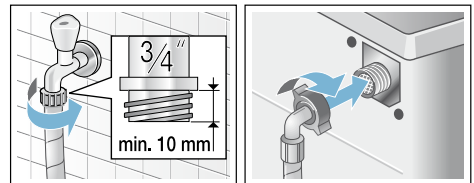
**maximaal** 1000 kPa (10 bar)

- Uit de geopende kraan stroomt tenminste 8 liter water per minuut.
- Bij hogere waterdruk een drukreducerventiel inbouwen.

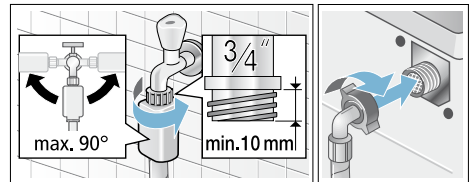
### **Aansluiting**

Sluit de watertoevoerslang aan op de waterkraan ( $\frac{3}{4}$ " = 26,4 mm) en het apparaat (bij modellen met AquaStop niet nodig, vast geïnstalleerd):

- Model: **Standaard**

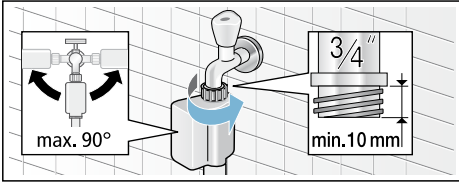


- Model: **Aqua-Secure**





■ Model: **Aqua-Stop**



Kraan voorzichtig opendraaien en daarbij de aansluitingen op dichtheid controleren.

**Aanwijzing:** De schroefkoppeling staat onder druk van de waterleiding.

## Waterafvoer

### Attentie! Waterschade

Wanneer de afvoerslang door de hoge druk van het water tijdens het afpompen uit de wastafel of van de aansluiting glijdt, kan het wegstromende water schade veroorzaken.

Borg de afvoerslang zodanig dat deze er niet uit kan schieten.

### Aanwijzingen

- De waterafvoerslang niet knikken of in de lengte uitrekken.
- Hoogteverschil tussen opstelvlak en afvoer: min 60 cm - max 100 cm

U kunt de waterafvoerslang als volgt leggen:

#### ■ Afvoer in een wastafel

### **Waarschuwing** **Risico van verbranding!**

Bij het wassen met hoge temperaturen kunnen er bij aanraking met heet zeepsop, bijv. wanneer het naar een wastafel wordt gepompt, brandwonden ontstaan. Kom niet met uw handen in het hete zeepsop.

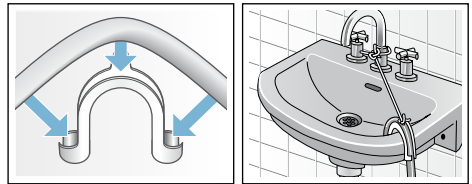
### Attentie!

#### Beschadiging van het apparaat/ textiel

Wanneer het uiteinde van de afvoerslang in het weggepompte water komt, kan het water in het apparaat worden teruggezogen en het apparaat / textiel beschadigd raken.

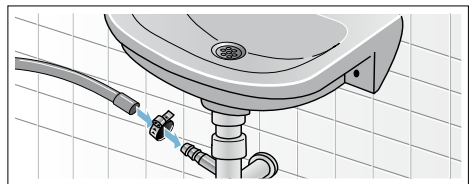
Let erop dat:

- de stop van de wastafel de afvoer niet afsluit.
- het uiteinde van de afvoerslang niet in het weggepompte water is gedompeld.
- het water snel genoeg wegstroomt.



#### ■ Afvoer in een sifon

De aansluiting moet met een slangklem,  $\varnothing$  24-40 mm (ijzerhandel of bouwmarkt) worden geborgd.

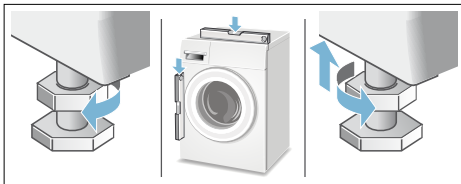


## Stellen

Stel het apparaat horizontaal m.b.v. een waterpas.

Sterke geluidsoverontwikkeling, vibraties en „lopen” kunnen het gevolg zijn van het niet correct stellen van het apparaat!

1. Contramoeren met een steeksleutel losdraaien met de wijzers van de klok mee.
2. De stand van de wasmachine met een waterpas controleren, eventueel corrigeren. De hoogte veranderen door aan het voetje van het apparaat te draaien. Alle vier de voetjes moeten stevig op de grond staan.
3. Contramoer tegen de onderkant van het apparaat vastdraaien. Het voetje hierbij vasthouden en niet in de hoogte verstellen. De contramoeren van alle vier de voetjes moeten vast tegen de onderkant van het apparaat zijn geschroefd!



## Elektrische aansluiting


### **Waarschuwing** **Levensgevaar!**

Bij contact met onderdelen die onder spanning staan bestaat het risico van een elektrische schok.

- De stekker nooit aanraken met natte handen.
- Trek wanneer u de machine van de stroom haalt altijd aan de stekker en niet aan het snoer, omdat dit beschadigd kan raken.
- Nooit de stekker uit het stopcontact trekken tijdens het gebruik.

Houd u aan de volgende instructies en zorg ervoor dat:

### Aanwijzingen

- De netspanning en aangegeven spanning op de wasmachine (typeplaatje) met elkaar overeenstemmen. De aansluitwaarde en de vereiste zekering staan vermeld op het typeplaatje.
- De aansluiting van de wasmachine uitsluitend plaats vindt op wisselstroom, via een volgens de voorschriften geïnstalleerd stopcontact met randaarde.
- De stekker overeenkomt met het stopcontact.
- De doorsnede van de elektrische kabel groot genoeg is.
- Het aardingssysteem volgens voorschrift is geïnstalleerd.
- Vervanging van de aansluitkabel (indien nodig) alleen plaatsvindt door een vakkundig monteur. Een nieuwe kabel is bij de Servicedienst tegen meerprijs verkrijgbaar.
- Er geen meervoudige stekkers/ contactdozen of verlengkabels worden gebruikt.
- Bij gebruik van een aardlekschakelaar alleen een type met dit symbool  wordt gebruikt. Alleen dit symbool garandeert dat aan de momenteel geldende voorschriften is voldaan.
- De stekker altijd bereikbaar is.
- Aansluitkabel niet knikken, afklemmen, wijzigen, doorsnijden of met warmtebronnen in aanraking laten komen.

## Voor de eerste keer wassen

De wasmachine is voor het verlaten van de fabriek grondig getest. Om eventuele restjes water van het testen te verwijderen, de wasautomaat de eerste keer **zonder** wasgoed laten draaien.

### Aanwijzingen

- De wasmachine **moet deskundig worden opgesteld en aangesloten zijn** (vanaf → Blz. 13).
- Neem een beschadigde wasautomaat nooit in gebruik. Neem contact op met de servicedienst. → Blz. 38

1. Wasmachine controleren.
  2. Stekker in wandcontactdoos doen.
  3. Kraan opendraaien.
  4. Apparaat inschakelen.
  5. Vuldeur sluiten (trommel niet vullen met wasgoed!).
  6. Programma **Katoen 90 °C** kiezen.
  7. Wasmiddellade openen.
  8. Ca. 1 liter water in compartiment II gieten.
  9. Wasmiddel volgens de aanwijzingen van de fabrikant voor lichte vervuiling wasgoed in compartiment II doen.
- Aanwijzing:** Ter voorkoming van schuimvorming slechts de helft van de aanbevolen hoeveelheid wasmiddel gebruiken. Gebruik geen wol- of fijnwasmiddel.
10. Wasmiddellade sluiten.
  11. **Starttoets** kiezen.
  12. Aan het einde van het programma apparaat uitschakelen.
- Uw wasmachine is nu gebruiksklaar.**

## Transport

bijv. in geval van een verhuizing

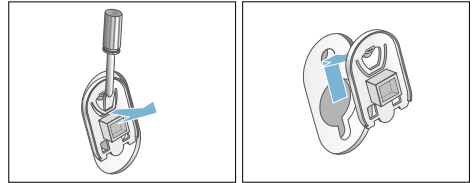
### Vorbereidende werkzaamheden:

1. Draai de kraan dicht.
2. Verlaag de waterdruk in de toevoerslang.
3. Tap het resterende wassop af.

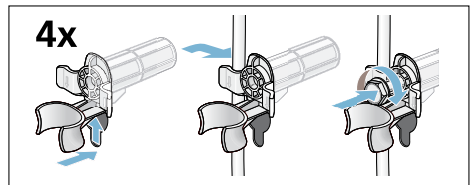
4. Koppel de wasmachine los van de netspanning.
5. Verwijder de slangen.

### Installeren van de transportvergrendelingen:

1. Verwijder de afdekkingen en bewaar deze op een veilige plek. Gebruik indien nodig een schroevendraaier.



2. Plaats de vier manchetten. Klem de voedingskabel goed in de houders. Plaats de schroeven en draai ze vast.




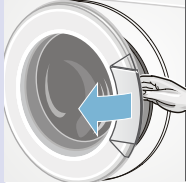
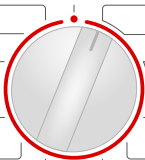


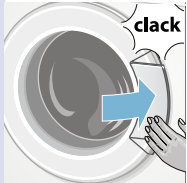
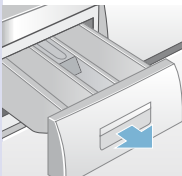
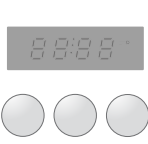
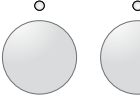
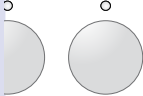


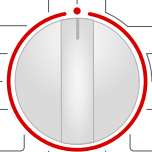



### Vóór het opnieuw inschakelen van het apparaat:

#### Aanwijzingen

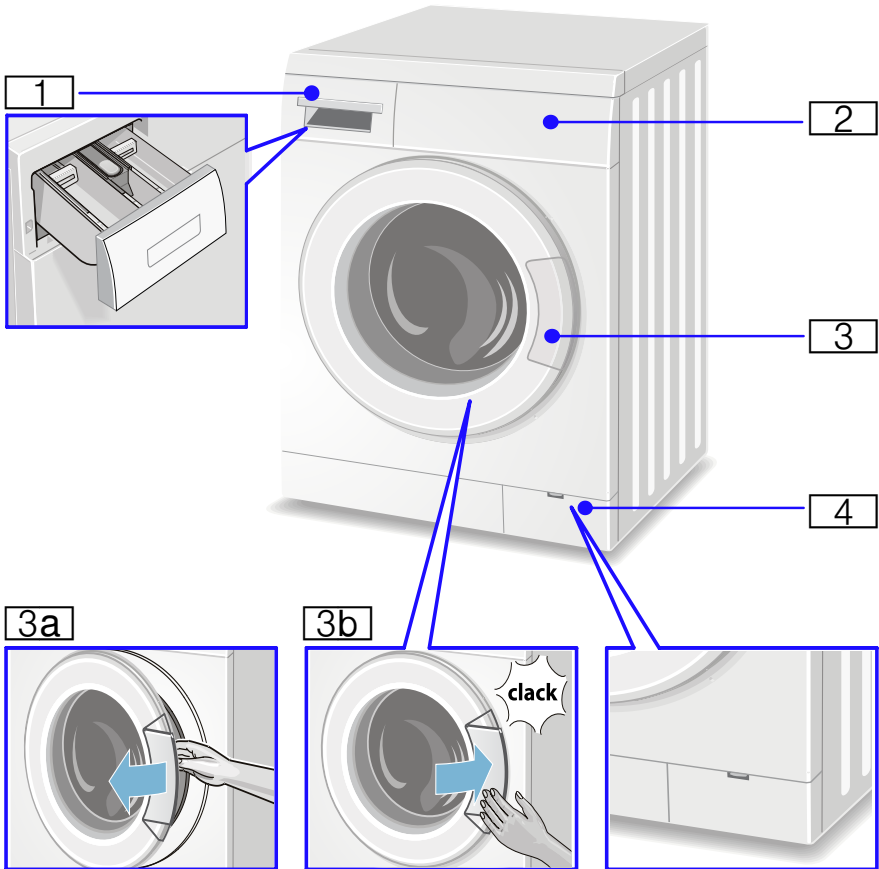
- De transportvergrendelingen **moeten** worden verwijderd.
- Om te voorkomen dat ongebruikt wasmiddel direct in de afvoer stroomt bij de volgende wasbeurt: giet ca. 1 liter water in compartiment II en start het **Afpompen** programma.

## Het belangrijkste in het kort

1				
	Stekker in wandcontactdoos doen.	Kraan opendraaien (bij modellen zonder AquaStop).	Wasgoed sorteren.	Vuldeur openen.
2				
	Programma kiezen.	Trommel met wasgoed vullen.	Zorg dat er geen wasgoed klem raakt.	Vuldeur sluiten.
3				
	Wasmiddel in de wasmiddelade doen.	Eventueel programmavoortinstellingen wijzigen.	Eventueel extra instellingen kiezen.	Programma starten.
4				
	Einde van het programma	Vuldeur openen en wasgoed eruit halen.	Programmakieler op ● zetten.	Kraan sluiten (bij modellen zonder Aquastop).

# Het apparaat leren kennen

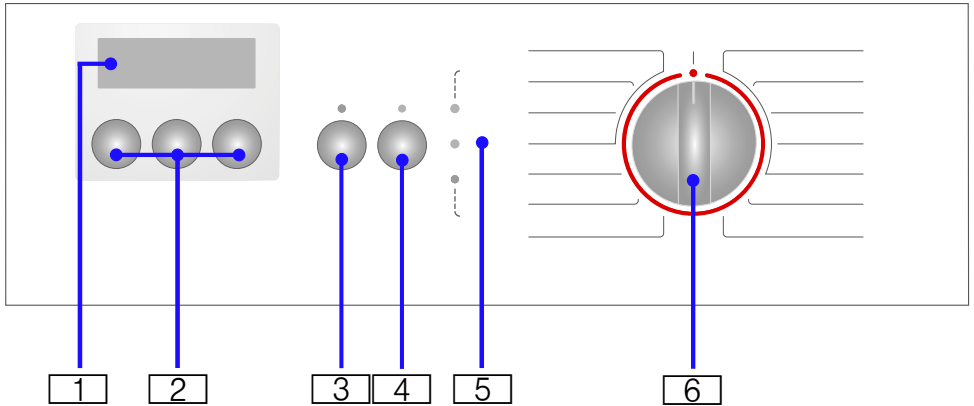
## Wasmachine



- 1** Wasmiddellade → *Blz. 28*
- 2** Bedieningspaneel en display → *Blz. 22*
- 3** Vuldeur met greep
- 3a** Vuldeur openen
- 3b** Vuldeur sluiten
- 4** Onderhoudsklep

## Bedieningspaneel

In het overzicht vindt u mogelijke programmavoorinstellingen en extra programma-instellingen, deze verschillen afhankelijk van het model.



- 1** **Display** voor instellingen en informatie
- 2** **Programmavoorinstellingen** kunnen gewijzigd worden  
Overzicht van alle programma-voorinstellingen
- 3** **Starttoets** voor het starten, onderbreken (bijv. wasgoed bijvullen) en het afbreken van een programma
- 4** **extra programma-instellingen** kunnen gekozen worden (afhankelijk van het model),  
Overzicht van alle extra programma-instellingen
- 5** **Statusindicaties**,  
Indicaties voor programmaverloop:  
→ **klaar**  
⊙ **centrifuger**  
🧺 **spoelen**  
🧺 **wassen/actief**  
↳ **gereed**
- 6** **Programmakieler** voor het kiezen van een programma en voor het aan-/uitschakelen van de wasmachine

### Display

Instelopties en informatie voor het gekozen programma (* afh. van het model)		
❄️ 90 °C	Temperatuur	in °C (graden Celsius); ❄️ = koud
---- ...1400* ⊙	Centrifugetoerental	in T/min (toeren per minuut); ---- = zonder eindcentrifuger
0:00	Programmauur	na programmakeuze in h:min (uren:minuten)
1 - 24 h	Klaar in tijd	Programma-einde na ... h (h=uur)
🔑	Kinderslot	→ Blz. 29



## Wasgoed

### Wasgoed voorbereiden

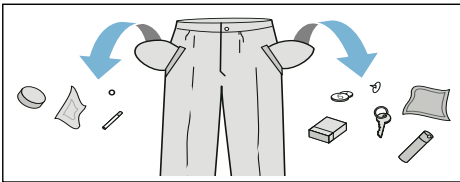
#### Attentie!

#### Beschadiging van het apparaat/textiel

Vreemde voorwerpen (bijv. munten, paperclips, naalden, spijkers) kunnen het wasgoed, of onderdelen van de wasmachine beschadigen.

Neem daarom de volgende aanwijzingen in acht bij de voorbereiding van uw was:

- Zakken leegmaken.



- Metalen voorwerpen (zoals paperclips) verwijderen.
- Tere weefsels wassen in een wasnet/zak (panty's, beugel-BH's).
- Ritssluitingen sluiten, overtrekken dichtknopen.
- Zand uit zakken en omslagen borstelen.
- Rollertjes van vitrage verwijderen of in een apart netje / aparte zak doen.


### Wasgoed sorteren

Houdt u bij het sorteren van het wasgoed aan de aanwijzingen voor de verzorging en aan de opgaven van de producent, zoals aangegeven op de waslabels:

- soort weefsel/vezels.
- Kleur:
- **Aanwijzing:** Wasgoed kan verkleuren of niet goed schoon worden. Witte en bonte was dient u apart te wassen. Nieuw bont wasgoed de eerste keer afzonderlijk wassen.
- Mate van verontreiniging: Kies steeds wasgoed dat in dezelfde mate verontreinigd is. Enkele voorbeelden voor de mate van verontreiniging:
  - **licht:** niet voorwassen, eventueel programma voor **SpeedPerfect** kiezen
  - **normaal**
  - **sterk:** minder wasgoed in de wasautomaat doen, programma met voorwas kiezen
  - **vlekken:** vlekken zolang ze nog 'vers' zijn, verwijderen/voorbehandelen. Eerst met een sopje afdeppen/niet inwrijven. Wasgoed hierna wassen met een geschikt programma. Hardnekkige/ingedroogde vlekken verdwijnen pas na meerdere keren wassen.
- Symbolen op de textiellabels: Getallen in de symbolen verwijzen naar de maximaal in te stellen temperatuur van de wasautomaat.
  - : voor normaal wasproces geschikt, bijv. programma voor katoen.
  - : voorzichtig wasproces nodig; bijv. programma easy care.
  - : bijzonder voorzichtig wasproces nodig, bijv. programma voor fijn/zijde
  - : geschikt voor handwas, bijv. programma / Wol.
  - : Wasgoed niet in de wasmachine wassen.

## Stijven

**Aanwijzing:** Het wasgoed mag niet met wasverzachter gespoeld zijn.

Stijven is in alle wasprogramma's met vloeibaar stijfsel mogelijk. Doseer het stijfsel volgens instructies van de fabrikant in het compartiment  (eventueel eerst schoonmaken).

## Verven/Ontkleuren

Verf uitsluitend hoeveelheden die in het huishouden gebruikelijk zijn. Zout kan roestvrijstaal aantasten! Neem de instructies van de producent van de verf in acht!

Wasgoed **niet** in de wasmachine ontkleuren!

## Inweken

1. Inweek-/wasmiddel volgens opgave van de fabrikant in compartiment II doen.
2. Programmakiezer op het programma voor **Katoen 30 °C** zetten.
3. **Starttoets** kiezen om programma te starten.
4. Na ca. 10 minuten opnieuw de **Starttoets** voor een pauze kiezen.
5. Na gewenste inweektijd weer de **Startoets** kiezen, wanneer het programma voortgezet moet worden of programma wijzigen.

## Aanwijzingen

- Wasgoed van dezelfde kleur in de trommel doen.
- Geen extra wasmiddel nodig, het inweeksop wordt ook gebruikt voor het wassen.



## Wasmiddel

### Juiste wasmiddelkeuze

Voor de juiste wasmiddelkeuze, temperatuur en behandeling van het wasgoed is het waslabel doorslaggevend. → zie ook [www.sartex.ch](http://www.sartex.ch)


Op de website [www.cleanright.eu](http://www.cleanright.eu) vindt u veel aanvullende informatie over was-, verzorgings- en reinigingsmiddelen voor huishoudelijk gebruik.

- **Compleet wasmiddel met optische witmakers**  
geschikt voor kookbestendig wit wasgoed van linnen of katoen  
Programma voor Katoen / koud - max. 90 °C kiezen.
- **Bontwasmiddel zonder bleekmiddel en optische witmakers**  
geschikt voor bonte was van linnen of katoen  
Programma voor Katoen / koud - max. 60 °C kiezen.
- **Bonte-/fijnwasmiddel zonder optisch witmiddel**  
geschikt voor bonte was van kreukherstellende vezels, synthetische materialen  
Programma voor Kreukherstellend / koud - max. 60 °C kiezen.
- **Fijnwasmiddel**  
geschikt voor gevoelig fijn textiel, zijde of viscose  
Programma voor Fijn/Zijde / koud - max. 40 °C kiezen.
- **Wolwasmiddel**  
geschikt voor wol  
Programma voor Wol / koud - max. 40 °C kiezen.



## Energie en wasmiddel besparen

U kunt bij licht en normaal verontreinigde was besparen op energie (lagere wastemperatuur) en wasmiddel.

Besparen	Mate van verontreiniging / Aanwijzing
Lagere temperatuur en minder wasmiddel volgens doseeradvies    Temperatuur volgens het waslabel en wasmiddelhoeveelheid volgens doseringsadvies/sterk verontreinigd	<b>licht</b> Geen verontreiniging of vlekken zichtbaar. Kledingstukken hebben lichaamsgeur aangenomen, bijv.: <ul style="list-style-type: none"> <li>■ lichte zomer-/sportkleding (enkele uren gedragen)</li> <li>■ T-shirts, overhemden, blouses, (max. 1 dag gedragen)</li> <li>■ Beddengoed en handdoeken van gasten (1 dag gebruikt)</li> </ul>
	<b>normaal</b> Verontreiniging zichtbaar / of een paar lichte vlekken herkenbaar, bijv.: <ul style="list-style-type: none"> <li>■ T-shirts, overhemden, blouses, (bezweet, meerdere malen gedragen)</li> <li>■ Handdoeken, beddengoed (max. 1 week gebruikt)</li> </ul>
	<b>sterk</b> Verontreiniging en/of vlekken duidelijk zichtbaar, bijv. theedoeken, babywas, werk-kleding

**Aanwijzing:** Bij dosering van alle was-/hulp-/verzorgings- en reinigingsmiddelen moet u absoluut de aanwijzingen van de fabrikant en de

overige aanwijzingen in acht nemen.  
→ Blz. 29

**P+**

## Programmavoorinstellingen

**Aanwijzing:** In het overzicht vindt u mogelijke programmavoorinstellingen, deze verschillen afhankelijk van het model.

De programmavoorinstellingen zijn af-fabriek bij alle programma's vooringesteld en worden na selectie van het programma op het display weergegeven.

### °C temperatuur

(§ **Temp. °C**)

Voor en tijdens het programma kunt u afhankelijk van de programmavoortgang de vooringestelde temperatuur (in °C) wijzigen.

Druk net zo vaak op de toets voor de temperatuur totdat de gewenste temperatuur op het display wordt weergegeven.

De maximaal in te stellen temperatuur hangt af van het gekozen programma.

Programma-overzicht → bijblad over gebruikershandleiding en installatievoorschrift

## ⊖ Centrifugetoerental

(Centrifugeren, Omw./min., ⊖)

Voor en tijdens het programma kunt u afhankelijk van de programmavoortgang het centrifugetoerental (in tpm.; toeren per minuut) wijzigen.

Druk net zo vaak op de toets voor het centrifugetoerental totdat het gewenste centrifugetoerental op het display wordt weergegeven.

Het maximaal instelbare toerental hangt af van het gekozen programma en het model.

Instelling - - - - **Spoelstop** (zonder eindcentrifugeren). Het wasgoed blijft na het laatste spoelen in het water liggen.

----- **Spoelstop** (zonder eindcentrifugeren) kunt u kiezen om kreukvorming te voorkomen, wanneer aan het einde van het programma het wasgoed niet direct uit de wasmachine wordt genomen.

Programma-overzicht → bijblad over gebruikershandleiding en installatievoorschrift

## 🕒 Klaar in tijd

(Klaar in, 🕒, 🕒, 🕒)

Door een programma te kiezen wordt de bijbehorende programmaduur weergegeven.

Wanneer er een programma loopt, wordt de programmaduur automatisch aangepast. Wijzigingen van de programma-voorinstellingen of extra programma-instellingen leiden ook tot veranderingen in de programmaduur.

**Voor de programmastart** kan het programma-einde (klaar in tijd) in stappen van één uur (h=uur) tot maximaal 24 h vooringesteld worden.

1. Kies het gewenste programma.  
**Aanwijzing:** De programmaduur wordt op het display weergegeven.
2. Druk net zo vaak op de toets voor de **Klaar in-tijd**, tot het gewenste aantal uren op het display wordt weergegeven.
3. Selecteer de **starttoets**.  
De ingestelde Klaar in tijd is nu actief. Het gekozen programma start automatisch en eindigt na afloop van het gekozen aantal uur.  
Na de start van het programma wordt de programmaduur, bijv. 2:30 (uren:minuten), op het display weergegeven.

**Aanwijzing:** De programmaduur wordt in de ingestelde Fertig in Zeit (Klaar in-tijd) opgenomen.

## **P<sup>+</sup>** Extra programma-instellingen kiezen

**Aanwijzing:** In het overzicht vindt u mogelijke extra programma-instellingen, deze verschillen afhankelijk van het model.

### 👤 Extra water

(👤 **Extra water**)

Hoger waterpeil en extra spoelcyclus, verlengde wastijd. Voor gebieden met zeer zacht water of voor het verder verbeteren van de spoelresultaten.

### 👤 Extra spoelen

(👤 **Extra Spoelen, Spoelen Plus**)

Extra spoelbeurt. Voor gebieden met zeer zacht water of voor het verder verbeteren van de spoelresultaten.



## Apparaat bedienen

**Aanwijzing:** Wasmachine **deskundig plaatsen** en **aansluiten**. vanaf

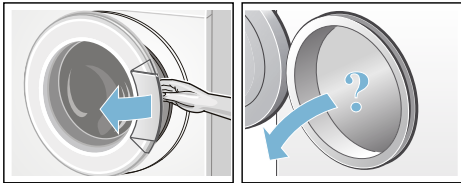
→ *Blz. 13*

Voor de eerste was een keer **zonder** wasgoed wassen. → *Blz. 19*

## Wasmachine voorbereiden

### Aanwijzingen

- Een beschadigde wasmachine nooit inschakelen!
  - Contact opnemen met de Servicedienst! → *Blz. 38*
1. Stekker in wandcontactdoos doen.
  2. Kraan opendraaien.
  3. Vuldeur openen.
  4. Controleren of de trommel geheel leeg is. Eventueel leegmaken.



## Programma kiezen/Apparaat inschakelen

**Aanwijzing:** Wanneer u het kinderslot heeft geactiveerd, dan moet u deze deactiveren voordat u een programma kunt instellen. → "*Kinderslot*" op pagina 29

Gebruik de programmakiezer om het gewenste programma te kiezen. De programmakiezer kan in beide richtingen worden gedraaid.

Het display toont afwisselend de programmalengte en de maximum belading (wanneer de deur open is).

## Programmavoorinstellingen wijzigen

U kunt de weergegeven programmavoorinstellingen gebruiken of u kunt ze wijzigen.

Druk hiervoor zo vaak op de betreffende toets tot de gewenste instelling wordt weergegeven. Kies vervolgens de starttoets om het programma te starten.

De instellingen zijn zonder bevestiging actief.

Deze blijven na het uitschakelen van het apparaat niet bewaard.

Programmavoorinstellingen → *Blz. 25*

Programma-overzicht vanaf → bijblad bij gebruikershandleiding en installatievoorschrift

## Extra programma-instellingen kiezen

Door het kiezen van extra instellingen kunt u het wasprogramma nog beter aanpassen aan uw wasgoed.

De instellingen kunnen afhankelijk van de programmavoortgang geselecteerd/gedeselecteerd worden.

De indicatielampjes van de toetsen branden wanneer de instelling actief is.

De instellingen blijven na het uitschakelen van het apparaat niet bewaard.

Extra instellingen → *Blz. 26*

Programma-overzicht vanaf → bijblad bij gebruikershandleiding en installatievoorschrift

## wasgoed in de trommel doen

### Waarschuwing

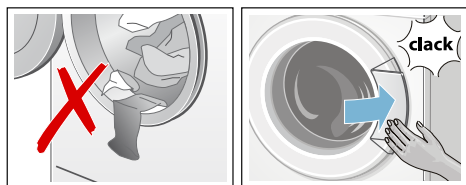
#### Levensgevaar!

Wasgoed dat vóór het wassen met een reinigingsmiddel met oplosmiddel (bijv. vlekkenmiddel of wasbenzine) is behandeld, kan nadat het in de wastrommel is gedaan tot een explosie leiden.

Spoel het wasgoed van te voren grondig met de hand uit.

#### Aanwijzingen

- Doe grote en kleine stukken wasgoed door elkaar. Stukken wasgoed van verschillende grootte worden bij het centrifugeren beter verdeeld. Afzonderlijke stukken wasgoed kunnen tot onbalans leiden.
  - Houdt u aan de aangegeven max. belading. Overbelading vermindert het wasresultaat en bevordert kreukvorming.
1. Vouw voorgesorteerd wasgoed uit elkaar voordat u deze in de trommel doet.
  2. Let erop dat er geen wasgoed tussen vuldeur en rubberen manchet ingeklemd raakt en sluit de vuldeur.



Het indicatielampje van de starttoets knippert en op het display verschijnen continu de voorinstellingen van het programma. Wijzigingen van de voorinstellingen mogelijk.

## Vullen met was- en wasverzorgingsmiddel

### Attentie!

#### Schade aan het apparaat

Reinigingsmiddelen en middelen voor het voorbehandelen van was (bijv. vlekkenmiddelen, voorwas-sprays,...) kunnen het oppervlak van de wasmachine aantasten wanneer ze hiermee in aanraking komen. Breng deze middelen niet in contact met de oppervlakken van de wasmachine. Eventueel sproeivelresten en andere restanten/druppels direct met een vochtige doek afnemen.

#### Doseren

Doseer de was- en onderhoudsmiddelen overeenkomstig:

- de waterhardheid, (op te vragen bij uw waterleidingbedrijf)
- de opgaven van de fabrikant op de verpakking
- de hoeveelheid wasgoed
- de mate van verontreiniging  
→ Blz. 25

#### Vullen

### Waarschuwing Oog-/huidirritaties!

Als de wasmiddellade tijdens het gebruik wordt geopend, kan er was-/wasverzorgingsmiddel naar buiten komen.

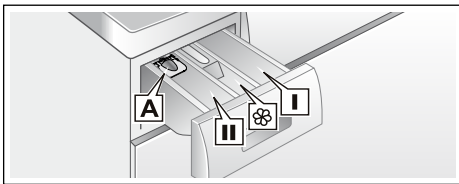
Open de wasmiddellade voorzichtig. Spoel bij contact met was-/verzorgingsmiddel goed de ogen uit, resp. de huid af.

Raadpleeg bij per ongeluk innemen een arts.

## Aanwijzingen


- Bij dosering van alle was-, hulp-, reinigungs- en verzorgingsmiddelen moet u de aanwijzingen van de fabrikant in acht nemen.
- Dikvloeibare wasverzachter en textielversteviger met wat water aanlengen. Dat voorkomt verstoppingen.
- Doseerbolletje met vloeibaar wasmiddel vullen en in de trommel leggen.

Doe de was- en verzorgingsmiddelen in de juiste compartimenten:



Doseerhulp\* **A** Voor vloeibaar wasmiddel

Compartiment **II** Wasmiddel voor de hoofdwash, waterontharder, bleekmiddel, vlekkenzout

Compartiment  Wasverzachter, stijfjesel, Max. niet overschrijden

Compartiment **I** Wasmiddel voor de voorwas

1. Wasmiddellade tot aan de aanslag uittrekken.
2. Was en/of verzorgingsmiddel erin doen.
3. Wasmiddellade sluiten.

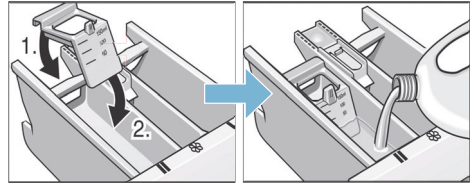
## Doseerhulp\* voor vloeibaar wasmiddel

\*afhankelijk van het model

Voor het doseren van vloeibaar wasmiddel positioneert u de doseerhulp:

1. Wasmiddellade uittrekken. Inzetstuk naar beneden drukken en de lade er helemaal uithalen.
2. Doseerhulp naar voren schuiven, inklikken en naar beneden klappen.

3. Lade weer terugplaatsen.




**Aanwijzing:** Gebruik de doseerhulp niet bij gelachtige wasmiddelen en waspoeder en bij programma's met voorwas of wanneer Klaar in-tijd gekozen is.

**Bij modellen zonder doseerhulp** vult u het vloeibare wasmiddel in een overeenkomstige doseerbol en legt u deze in de trommel.

## Starten van het programma

Selecteer de **starttoets**. Indicatielampje is verlicht en het programma start.

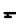

Op het display wordt tijdens het programma de "Klaar in" tijd of, na het begin van het wasprogramma, de programmaduur weergegeven. De programmaverlooptlampen geven de programmavoortgang aan. → Blz. 22

**Aanwijzing:** Selecteer  (kinderbeveiliging) tegen het ongewenst wijzigen van het programma.

## Kinderslot

Beveilig de wasmachine tegen ongewenste verandering van de ingestelde functies, door na de programmastart de kinderbeveiliging te activeren.

Voor het **activeren/deactiveren** ca. 5 seconden lang de **starttoets** kiezen. Op het display verschijnt het symbool .

-  is verlicht: de kinderbeveiliging is actief.
-  knippert: de kinderbeveiliging is actief en er is aan de programmakiezer gedraaid. Om afbreken van het programma te voorkomen, draait u de programmakiezer terug naar het beginprogramma. Het symbool brandt weer.

**Aanwijzing:** De kinderbeveiliging blijft na programma-einde en uitschakeling van het apparaat actief. U moet deze altijd deactiveren, wanneer u een nieuwe programma wilt starten.

## Wasgoed bijvullen

Na de programmastart kunt u wasgoed bijvullen of uitnemen:

1. Kies de **Starttoets** om het programma af te breken. Het indicatielampje van de starttoets knippert en de machine controleert of bijvullen mogelijk is.

**Aanwijzing:** Laat bij het bijvullen de vuldeur niet langere tijd open staan - er kan water uit het wasgoed naar buiten lopen.

2. Kies opnieuw de **Starttoets** om het programma te hervatten.

## Programma wijzigen

Wanneer u per ongeluk een verkeerd programma heeft gestart, kunt u dit als volgt wijzigen:

1. **Starttoets** voor het afbreken van het programma kiezen.
2. Ander programma instellen.
3. **Starttoets** opnieuw kiezen. Het nieuwe programma begint van voren af aan.

## Afbreken van het programma

1. **Starttoets** voor het afbreken van het programma kiezen.
2. Wasgoed afkoelen: programma om te **Spelen** instellen.
3. **Starttoets** opnieuw kiezen. Het spoelprogramma start.

Na het einde van het programma kunt u het wasgoed uitnemen.

## Programma-einde met instelling - - - - Spoelstop

Op het display verschijnt - - - -

**Spoelstop** (zonder eindcentrifugeren) en het indicatielampje van de starttoets knippert.

Om het programma te beëindigen:

1. Programma voor **Centrifugeren** of **Afpompen** kiezen.
2. **Starttoets** kiezen.

## Einde van het programma

Op het display verschijnt **End** en het indicatielampje van de starttoets knippert.

Wanneer tegelijkertijd het indicatielampje voor  **wassen/actief** knippert, dan heeft de wasmachine te veel schuim tijdens het wasprogramma geconstateerd en automatisch een spoelcyclus toegevoegd om het schuim tegen te gaan.

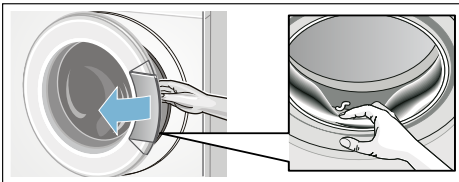
**Aanwijzing:** Doseer bij de volgend wasbeurt met gelijke belading minder wasmiddel.

## Wasgoed uitnemen / apparaat uitschakelen

1. Vuldeur openen en wasgoed eruit halen.  
**Aanwijzing:** Wanneer u de vuldeur nog niet kunt openen, dan is het apparaat nog vergrendeld. Wacht op het programma-einde.
2. Programmakiezer op de **Uit**-positie zetten. Apparaat is uitgeschakeld.
3. Kraan dichtdraaien.  
**Aanwijzing:** Niet nodig bij modellen met Aquastop.  
Leveringsomvang → *Blz. 13*

### Aanwijzingen

- Geen wasgoed achterlaten in de trommel. Dit kan bij de volgende wasbeurt krimpen of andere stukken verkleuren.
- Eventuele ongewenste voorwerpen uit de trommel en de rubbermanchet verwijderen - roestgevaar.



- Laat vuldeur en wasmiddellade open zodat het restwater kan opdrogen.
- Altijd het wasgoed uit de wasmachine halen.
- Wacht altijd tot het programma is afgelopen, omdat het apparaat anders nog vergrendeld kan zijn.



## Sensoren

### Beladingsautomaat

Afhankelijk van het soort textiel en de belading past de automatische ladingafstemming het waterverbruik optimaal aan elk programma aan.

### Onbalans-controlesysteem

Het automatische onbalans-controlesysteem herkent onbalans en zorgt door meermaals aanloopcentrifugeren voor een gelijkmatige verdeling van het wasgoed.

Bij een zeer ongunstige verdeling van het wasgoed wordt om veiligheidsredenen het toerental verlaagd of wordt er niet gecentrifugeerd.

**Aanwijzing:** Doe kleine en grote stukken wasgoed in de trommel (vanaf → *Blz. 36*).



## Reinigen en onderhouden

### ⚠ Waarschuwing Levensgevaar!

Bij contact met onderdelen die onder spanning staan bestaat het risico van een elektrische schok. Schakel het apparaat uit en trek de stekker uit het stopcontact.

### ⚠ Waarschuwing Kans op vergiftiging!

Door oplosmiddelhoudende reinigingsmiddelen zoals wasbenzine kunnen giftige dampen ontstaan. Gebruik geen oplosmiddelhoudende reinigingsmiddelen.

### Attentie!

#### Schade aan het apparaat

Oplosmiddelhoudende reinigingsmiddelen, zoals wasbenzine, kunnen oppervlakken en onderdelen van de machine aantasten.

Gebruik geen oplosmiddelhoudende reinigingsmiddelen.

#### Buitenkant van het apparaat/ Bedieningspaneel

- Neem de behuizing en het bedieningspaneel af met een zachte, vochtige doek.
- Geen schurende doekjes, schuurponsjes of reinigingsmiddelen (RVS-reiniger) gebruiken.
- Wasmiddelresten onmiddellijk verwijderen.
- Reinigen met een waterstraal verboden.

#### Wastrommel

Rubberen manchet aan de binnenkant met een doek afnemen. Vuldeur open laten zodat de trommel kan drogen. Gebruik een chloorvrij reinigingsmiddel, geen staalwol.

**Aanwijzing:** Kies om de wasmachine schoon te houden regelmatig het programma **Katoen90 °C**.

#### Ontkalken

**Aanwijzing:** Geen wasgoed in de machine!

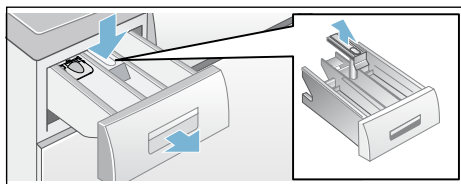
Bij een correcte dosering van het wasmiddel is ontkalken niet nodig. Indien toch: te werk gaan volgens de opgaven van de fabrikant van het ontkalkingsmiddel. Geschikte ontkalkers zijn verkrijgbaar via onze website of via de servicedienst.

→ Blz. 38

#### Wasmiddellade en behuizing

Als er resten wasmiddel of wasverzachter aanwezig zijn:

1. Wasmiddellade uittrekken. Inzetstuk naar beneden drukken en de lade helemaal uit de behuizing halen.
2. Inzetstuk eruit halen: met de vinger van beneden naar boven drukken.



3. Inspoellade en inzetstuk met water en een borstel reinigen en afdrogen. Ook was- en wasverzachterresten in de behuizing verwijderen.
4. Inzetstuk plaatsen en vastklikken (cilinder op geleidestift steken).
5. Wasmiddellade erin schuiven.

**Aanwijzing:** Wasmiddellade open laten, zodat het resterende vocht kan opdrogen.



## Afvoerpomp verstopt

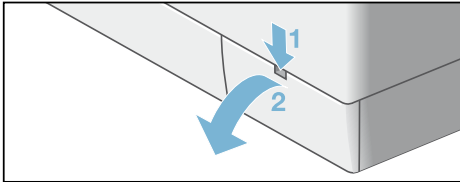
### Waarschuwing

#### Risico van verbranding!

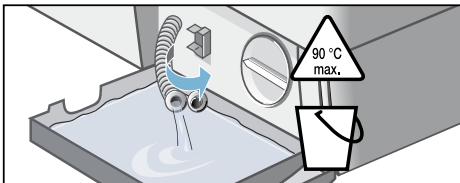
Zeepsop wordt heet bij het wassen op hoge temperaturen. Door contact met heet zeepsop kunnen brandwonden ontstaan.

Laat het zeepsop afkoelen.

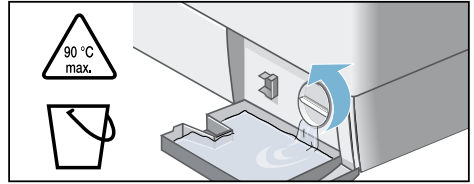
1. De waterkraan dichtdraaien, zodat er geen water meer toestroomt dat via de afvoerpomp afgevoerd moet worden.
2. Apparaat uitschakelen. Stekker uit de wandcontactdoos nemen.
3. Onderhoudsklep openen en eraf halen.



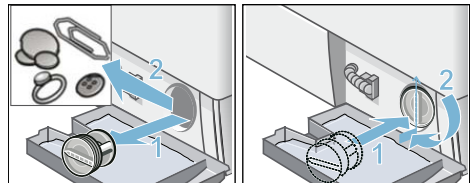
4. Voor modellen:
  - **met afvoerslang:** afvoerslang uit de houder nemen en stopje verwijderen. Sop in een geschikte container laten wegstromen. Stopje in de afvoerslang drukken en de afvoerslang terug in de houder plaatsen.



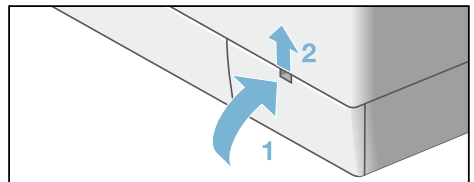
- **Zonder afvoerslang:** pompdeksel voorzichtig losdraaien, totdat het sop er uit begint te lopen. Wanneer de serviceklep half vol is gelopen, pompdeksel vastdraaien en serviceklep legen. Stap herhalen, totdat het sop volledig is afgevoerd.



5. Pompdeksel voorzichtig losschroeven, er kan restwater uit lopen. Binnenruimte, schroefdraad van het pompdeksel en pomphuis reinigen. De waaier van de pomp moet gedraaid kunnen worden. Pompdeksel weer plaatsen en vastschroeven. De handgreep moet verticaal staan.



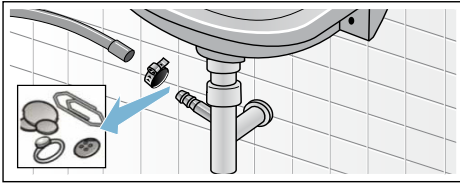
6. Serviceklep plaatsen, inklikken en sluiten.



**Aanwijzing:** Om te voorkomen dat bij de volgende wasbeurt ongebruikt wasmiddel in de afvoer loopt giet u 1 liter water in compartiment II en start u het programma voor **Afpompen**.

## Afvoerslang aan de sifon verstopt

1. Apparaat uitschakelen. Stekker uit de wandcontactdoos nemen.
2. Slangenklems losmaken. Afvoerslang er voorzichtig aftrekken, er kan resterend water uit lopen.
3. Afvoerslang en aansluitstuk van de sifon schoonmaken.



4. Afvoerslang weer erop plaatsen en de aansluiting met een slangklem vastzetten.

## Zeef in de watertoevoer verstopt.

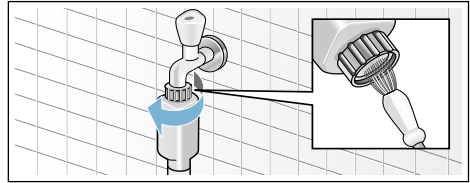
### **Waarschuwing**

#### **Risico van een elektrische schok!**

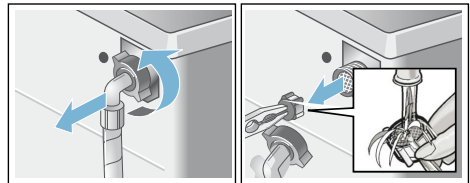
Aquastop-veiligheidssysteem niet in water dompelen (bevat een elektrisch ventiel).

Hiervoor eerst de waterdruk in de toevoerslang verlagen.

1. Kraan dichtdraaien.
2. Willekeurig programma kiezen (behalve **Spoelen/Centrifugeren/ Afpompen**).
3. **Starttoets** kiezen. Programma ca. 40 seconden laten draaien.
4. Programmakiezer op de **Uit**-positie zetten. Stekker uit het stopcontact halen.
5. Zeef van de waterkraan reinigen: Slang loskoppelen van de kraan. Zeef met een borsteltje reinigen.



6. Bij de modellen Standard en Aqua-Secure de zeef aan de achterkant van het apparaat reinigen: Slang aan de achterkant van het apparaat eraf halen, Zeef met een tang eruit halen en schoonmaken.



7. Slang weer aansluiten en op dichtheid controleren.

## Storingen, wat te doen?

### Noodontgrendeling

bijv. bij een stroomstoring.

Het programma wordt hervat als er weer stroom is.

Als het wasgoed toch uit de trommel gehaald moet worden, dan kan de vuldeur geopend worden zoals hierna beschreven:

### **Waarschuwing**

#### **Risico van verbranding!**

Bij het wassen met hoge temperaturen kunnen er bij aanraking met heet zeepsop en wasgoed brandwonden ontstaan. Eventueel eerst laten afkoelen.

## **Waarschuwing**

### **Risico van letsel!**

Wanneer u met uw handen in de draaiende trommel komt, kunt u letsel oplopen.

Niet met uw handen in de draaiende trommel komen.

Wacht tot de trommel niet meer draait.

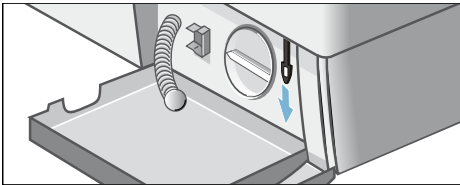
### **Attentie!**

#### **Waterschade**

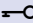
Wegstromend water kan tot waterschade leiden.

De vuldeur niet openen zolang er water achter het glas te zien is.

1. Apparaat uitschakelen. Stekker uit de wandcontactdoos nemen.
2. Sop weg laten lopen
3. Noodontgrendeling met een tang of iets dergelijks naar beneden trekken en loslaten.  
Hierna kan de vuldeur geopend worden.




## Aanwijzingen op het display

Indicatie	Oorzaak/Oplossing
E3	<ul style="list-style-type: none"> <li>■ Vuldeur goed sluiten; wasgoed eventueel ingeklemd.</li> </ul>
E5	<ul style="list-style-type: none"> <li>■ Kraan helemaal opendraaien. → Blz. 16</li> <li>■ Toevoerslang is geknikt of zit klem.</li> <li>■ De waterdruk is te laag. Zeef schoonmaken. → Blz. 34</li> </ul>
E6	<ul style="list-style-type: none"> <li>■ Afvoerpomp verstopt. Afvoerpomp schoonmaken. → Blz. 33</li> <li>■ Afvoerslang/Afvoerpijp verstopt. Afvoerslang bij de sifon reinigen. → Blz. 34</li> </ul>
E2	<ul style="list-style-type: none"> <li>■ Motorstoring. Servicedienst inschakelen! → Blz. 38</li> </ul>
	<ul style="list-style-type: none"> <li>■ Kinderbeveiliging actief ; deactiveren. → Blz. 29</li> </ul>
Andere indicaties	<ul style="list-style-type: none"> <li>■ Apparaat uitschakelen, 5 seconden wachten en weer inschakelen. " Verschijnt de indicatie opnieuw, schakel dan de servicedienst in! → Blz. 38</li> </ul>

## Storingen, wat te doen?

Storingen	Oorzaak/Oplossing
Er lekt water.	<ul style="list-style-type: none"> <li>■ Afvoerslang goed vastzetten/vervangen. → Blz. 17</li> <li>■ Schroefkoppeling van de toevoerslang vastdraaien. → Blz. 16</li> </ul>
Geen watertoevoer. Wasmiddel niet ingespoeld.	<ul style="list-style-type: none"> <li>■ <b>Starttoets</b> niet gekozen?</li> <li>■ Kraan niet geopend? → Blz. 16</li> <li>■ Zeef eventueel verstopt? Zeef reinigen. → Blz. 34</li> <li>■ Toevoerslang geknikt of ingeklemd?</li> </ul>
Vuldeur gaat niet open.	<ul style="list-style-type: none"> <li>■ Veiligheidsfunctie actief. Programma-afbreking? → Blz. 30</li> <li>■  (kinderslot) actief? Deactiveren. → Blz. 29</li> <li>■ ---- <b>Spoelstop</b> (zonder eindcentrifugeren) gekozen?</li> <li>■ Openen alleen via noodontgrendeling mogelijk? → Blz. 34</li> </ul>
Programma start niet.	<ul style="list-style-type: none"> <li>■ <b>Starttoets</b> voor een pauze of <b>Klaar in</b> - tijd gekozen?</li> <li>■ Vuldeur gesloten?</li> <li>■  (kinderslot) actief? Deactiveren. → Blz. 29</li> </ul>
Waswater wordt niet weggepompt.	<ul style="list-style-type: none"> <li>■ ---- <b>Spoelstop</b> (zonder eindcentrifugeren) gekozen?</li> <li>■ Afvoerpomp schoonmaken. → Blz. 33</li> <li>■ Afvoerpijp en/of afvoerslang schoonmaken. → Blz. 34</li> </ul>
Water in de trommel niet zichtbaar.	<ul style="list-style-type: none"> <li>■ Geen fout - het water bevindt zich buiten het zichtbare bereik.</li> </ul>
Centrifugerresultaat niet naar tevredenheid. Wasgoed nat / te vochtig.	<ul style="list-style-type: none"> <li>■ Geen fout - Het onbalansherkenningsysteem heeft het centrifugeren afgebroken wegens ongelijkmatige verdeling van het wasgoed. Kleine en grote stukken wasgoed verdelen over de trommel.</li> <li>■ Programma voor  <b>Kreukherstellend</b> gekozen?</li> <li>■ Te laag centrifugetoerental gekozen?</li> </ul>
Meermalen beginnen met centrifugeren.	<ul style="list-style-type: none"> <li>■ Geen fout - het onbalans controlesysteem heft de onbalans op.</li> </ul>

Storingen	Oorzaak/Oplossing
Programmaduur langer dan gewoonlijk.	<ul style="list-style-type: none"> <li>■ Geen fout - het onbalans controlesysteem heft de onbalans op door het wasgoed meermaals te verdelen.</li> <li>■ Geen fout schuimcontrolesysteem actief – er wordt een extra spoelcyclus toegevoegd.</li> </ul>
De programmaduur verandert tijdens de wascyclus.	<ul style="list-style-type: none"> <li>■ Geen fout - het programmaverloop wordt geoptimaliseerd voor het betreffende wasproces. Dit kan leiden tot een verandering van de programmaduur op het display.</li> </ul>
Restwater in het compartiment voor wasverzorgingsmiddel.	<ul style="list-style-type: none"> <li>■ Geen fout - werking van het verzorgingsmiddel wordt niet beïnvloed.</li> <li>■ Eventueel inzet en wasmiddellade reinigen. → <i>Blz. 32</i></li> </ul>
Geurvorming of vieze afzetting in de wasmachine.	<ul style="list-style-type: none"> <li>■ Programma voor <b>Katoen 90 °C</b> zonder wasgoed draaien. Daarvoor een totaalwasmiddel gebruiken.</li> </ul>
Het indicatielampje  <b>wassen/actief</b> knippert. Er komt eventueel schuim uit de wasmiddellade.	<ul style="list-style-type: none"> <li>■ Teveel wasmiddel gebruikt? Een eetlepel wasverzachter met 1/2 l water mengen en in compartiment <b>II</b> doen (niet bij outdoor- en dons-textiel!). Bij de volgende wasbeurt minder wasmiddel gebruiken.</li> </ul>
Harde geluiden, trillingen en „wandelen” tijdens het centrifugeren.	<ul style="list-style-type: none"> <li>■ Is het apparaat afgesteld? Apparaat afstellen? → <i>Blz. 18</i></li> <li>■ Zijn de voetjes vastgezet? Voetjes van het apparaat vastzetten. → <i>Blz. 18</i></li> <li>■ Transportbeveiligingen verwijderd? Transportbeveiligingen verwijderen. → <i>Blz. 14</i></li> </ul>
Geluiden tijdens het centrifugeren en afpompen.	<ul style="list-style-type: none"> <li>■ Afvoerpomp schoonmaken → <i>Blz. 33</i></li> </ul>
Display/indicatielampjes werken niet tijdens het gebruik.	<ul style="list-style-type: none"> <li>■ Stroomstoring?</li> <li>■ Zekeringen geactiveerd? Zekeringen inschakelen/vervangen.</li> <li>■ Doet de storing zich vaker voor, servicedienst inschakelen. → <i>Blz. 38</i></li> </ul>
Wasmiddelresten op het wasgoed.	<ul style="list-style-type: none"> <li>■ Soms bevatten fosfaatvrije wasmiddelen resten die niet in water oplosbaar zijn.</li> <li>■ Programma voor <b>spoelen</b> kiezen op het wasgoed na het wassen uitborstelen.</li> </ul>
Wanneer u een storing niet zelf kunt verhelpen (na uit-/inschakelen) of wanneer een reparatie noodzakelijk is:	<ul style="list-style-type: none"> <li>■ Programmakiezer op de <b>Uit</b>-positie draaien. Het apparaat is uitgeschakeld.</li> <li>■ Stekker uit het stopcontact halen.</li> <li>■ Kraan dichtdraaien en de servicedienst inschakelen. → <i>Blz. 38</i></li> </ul>



## Servicedienst

Als u de storing niet zelf kunt verhelpen (Storingen, wat te doen? → Blz. 38), neem dan contact op met onze servicedienst. → Omslagpagina

Wij vinden altijd een passende oplossing, ook om een onnodig bezoek van een monteur te voorkomen.

Aan de servicedienst dient u het typenummer (E-Nr.) en het fabricagenummer (FD) van de machine op te geven.

E-Nr. _____	FD _____
Typenummer	Fabricagenummer

Deze gegevens vindt u: (\* naar gelang het model):

aan de binnenkant van de vuldeur\* / de geopende serviceklep\* en aan de achterkant van het apparaat..

### **Vertrouw op de competentie van de fabrikant.**

Neem contact met ons op. Zo weet u zeker dat de reparatie wordt uitgevoerd door goed opgeleide servicemonteurs die de beschikking hebben over originele reserve-onderdelen.



## Technische gegevens

### **Afmetingen:**

850 x 600 x 550 mm

(hoogte x breedte x diepte)

### **Gewicht:**

68 - 75 kg (afhankelijk van het model)

### **Netaansluiting:**

Netspanning 220-240 V, 50Hz

Nominale stroom 10 A

Nominaal vermogen 2000-2300 W

### **Waterdruk:**

100 - 1000 kPa (1 - 10 bar)

### **Opgenomen vermogen in uitgeschakelde toestand:**

0,20 W

### **Opgenomen vermogen in Stand-by-toestand (niet uitgeschakelde toestand):**

1,90 W



## **Aqua-Stop-garantie**

Alleen voor apparaten met Aqua-Stop

Als aanvulling op de garantieregeling wordt u schadeloos gesteld als aan onderstaande voorwaarden wordt voldaan:

1. Als door een fout in het Aqua-Stop-systeem waterschade wordt veroorzaakt, dan vergoeden wij de schade van particuliere gebruikers.
2. De aansprakelijkheidsgarantie geldt voor de levensduur van het apparaat.
3. Voorwaarde voor aanspraak op garantie is dat het apparaat met Aqua-Stop vakkundig en overeenkomstig ons installatievoorschrift is opgesteld en aangesloten; hiertoe behoort ook de vakkundige verlenging van de Aqua-Stop (origineel toebehoren).

Onze garantie heeft geen betrekking op defecte toevoerleidingen of armaturen tot aan de Aquastop-aansluiting op de kraan.

4. Tijdens het gebruik van een apparaat met Aqua-Stop hoeft u er in principe niet bij te blijven resp. na het gebruik om veiligheidsredenen de kraan dicht te draaien.

Alleen bij langere afwezigheid, bijvoorbeeld als u een paar weken op vakantie gaat, moet de kraan worden dichtgedraaid.



### **Verzoek om reparatie en advies bij storingen**

NL 088 424 4010

B 070 222 141

De contactgegevens in alle landen vindt u in de bijgesloten lijst met Servicedienstadressen.

Robert Bosch Hausgeräte GmbH  
Carl-Wery-Straße 34  
81739 München, GERMANY



9001255893 (9902)