



Register your new Bosch now:
www.bosch-home.com/welcome



**Πλυντήριο ρούχων
WIW...V2**



BOSCH

el Οδηγίες χρήσης και τοποθέτησης

Το νέο σας πλυντήριο ρούχων

Επιλέξατε ένα πλυντήριο ρούχων της μάρκας Bosch.

Παρακαλούμε διαθέστε λίγο χρόνο για την ανάγνωση του εγχειριδίου και γνωρίστε τα πλεονεκτήματα του πλυντηρίου σας.

Για να ανταποκριθούμε στις υψηλές αξιώσεις ποιότητας της μάρκας Bosch, κάθε πλυντήριο, πριν εγκαταλείψει το εργοστάσιό μας, έχει ελεγχθεί προσεκτικά για σωστή λειτουργία και άριστη κατάσταση.

Περαιτέρω πληροφορίες σχετικά με τα προϊόντα μας, τα εξαρτήματα, τα ανταλλακτικά και τις υπηρεσίες μας θα βρείτε στην ιστοσελίδα μας www.bosch-home.com ή απευθυνθείτε στα κέντρα τεχνικής εξυπηρέτησης πελατών της εταιρείας μας.

Αν οι οδηγίες χρήσης και τοποθέτησης περιγράφουν διάφορα μοντέλα, τότε στα αντίστοιχα σημεία γίνεται αναφορά στις διαφορές.



Θέστε το πλυντήριο των ρούχων σε λειτουργία, αφού πρώτα διαβάσετε αυτές τις οδηγίες χρήσης και τοποθέτησης!

Κανόνες παρουσίασης

⚠ Προειδοποίηση!

Αυτός ο συνδυασμός από σύμβολο και προειδοποιητική λέξη υποδεικνύει μια ενδεχομένως επικίνδυνη κατάσταση. Η αγνόηση μπορεί να οδηγήσει σε τραυματισμούς ή και στο θάνατο.

Προσοχή!

Αυτή η προειδοποιητική λέξη υποδεικνύει μια ενδεχομένως επικίνδυνη κατάσταση. Η αγνόηση μπορεί να οδηγήσει σε υλικές ζημιές και/ή σε βλάβη του περιβάλλοντος.

Υπόδειξη / Συμβουλή

Υποδείξεις για την ιδανική χρήση της συσκευής / χρήσιμες πληροφορίες.

1. 2. 3. / α) β) γ)

Βήματα ενεργειών, τα οποία παρουσιάζονται με αριθμούς ή γράμματα.

■ / -

Οι απαριθμήσεις παρουσιάζονται με ένα κουτάκι ή μια παύλα.

Πίνακας περιεχομένων

 Προβλεπόμενη χρήση	5	 Ρούχα	33
 Υποδείξεις ασφαλείας.	6	Προετοιμασία των ρούχων.	33
Παιδιά/άτομα/κατοικίδια ζώα.	6	Ταξινόμηση των ρούχων	33
Εγκατάσταση	8	Κολάρισμα.	34
Χειρισμός	11	Βάψιμο/Ξέβγαμμα ρούχων	34
Καθαρισμός/συντήρηση.	12	Μούλιασμα	34
 Προστασία περιβάλλοντος	14	 Απορρυπαντικό	35
Συσκευασία/Παλιά συσκευή	14	Σωστή επιλογή απορρυπαντικού	35
Υποδείξεις οικονομίας	14	Εξοικονόμηση ενέργειας και απορρυπαντικού	35
 Τοποθέτηση και σύνδεση	15	P+ Προρρυθμίσεις προγράμματος.	36
Υλικά παράδοσης.	15	Θερμοκρασία	36
Υποδείξεις ασφαλείας.	16	Αριθμός στροφών στυψίματος.	36
Επιφάνεια τοποθέτησης	16	Λήξη σε	36
Τοποθέτηση πάνω σε ελάσματα ολίσθησης.	16	P+ Πρόσθετες ρυθμίσεις προγράμματος.	37
Τοποθέτηση κάτω από τον πάγκο / Τοποθέτηση κάτω από μια ψηλή επιφάνεια εργασίας	17	Speed/Eco	37
Τοποθέτηση επάνω σε βάση ή σε ξύλινο πάτωμα	17	Λιγότερο τσαλάκωμα	37
Τοποθέτηση πάνω σε μια βάση με σουτάρι	17	Water+/Ξέβγαμμα+	37
Απομάκρυνση των ασφαλειών μεταφοράς	18	Πρόπλυση	37
Μήκη εύκαμπτων και σταθερών σωλήνων	19	 Χειρισμός της συσκευής.	38
Παροχή νερού	20	Προετοιμασία του πλυντηρίου.	38
Αποχέτευση νερού	21	Επιλογή προγράμματος/ ενεργοποίηση της συσκευής	38
Ευθυγράμμιση	21	Αλλαγή των προρρυθμίσεων του προγράμματος	38
Ηλεκτρική σύνδεση.	22	Επιλογή πρόσθετων ρυθμίσεων του προγράμματος	38
Τοποθέτηση της συσκευής	23	Τοποθέτηση των ρούχων στον κάδο	39
Πριν το πρώτο πλύσιμο.	28	Δοσολογία και προσθήκη απορρυπαντικού και πρόσθετου υγρού φροντίδας.	40
Μεταφορά	29	Εκκίνηση του προγράμματος.	41
 Γνωρίστε τη συσκευή	30	Ασφάλεια για παιδιά	42
Πλυντήριο ρούχων	30	Συμπλήρωση ρούχων	42
TimeLight	30	Αλλαγή προγράμματος	42
Πεδίο χειρισμού	31	Διακοπή προγράμματος	43
Πεδίο ενδείξεων	32	Τέλος του προγράμματος σε περίπτωση διακοπής ξεβγάλματος.	43
		Τέλος του προγράμματος	43

Απομάκρυνση των ρούχων/
Απενεργοποίηση της συσκευής 43



Αισθητήρες 44

Διάταξη αυτόματης προσαρμογής. 44

Σύστημα ελέγχου ανομοιόμορφης
κατανομής. 44

VoltCheck 44



Ρυθμίσεις συσκευής 45



Καθαρισμός και συντήρηση . . . 46

Περιβλημα συσκευής/πεδίο χειρισμού. 46

Κάδος πλυντηρίου. 46

Απασβέστωση 46

Θήκη του απορρυπαντικού και το
περίβλημά της 47

Αντλία των απόνερων φραγμένη,
εκκένωση ανάγκης 48

Ο εύκαμπτος σωλήνας αποχέτευσης
είναι φραγμένος στο σιφόνι. 49

Το φίλτρο (σήτα) στην παροχή νερού
είναι φραγμένο 50



Βλάβες, τι μπορεί να γίνει; 51

Διάταξη απασφάλισης ανάγκης. 51

Υποδείξεις στο πεδίο ενδείξεων. 52

Βλάβες, τι μπορεί να γίνει;. 54



**Υπηρεσία τεχνικής
εξυπηρέτησης πελατών 56**



Τεχνικά στοιχεία 57



Εγγύηση Aqua-Stop 58



Προβλεπόμενη χρήση

- Αυτή η συσκευή προορίζεται μόνο για ιδιωτική οικιακή χρήση.
- Μην τοποθετείτε ή μη λειτουργείτε αυτήν τη συσκευή οπουδήποτε ενδέχεται να είναι εκτεθειμένη σε παγετό και/ή σε συνθήκες εξωτερικού χώρου. Υπάρχει κίνδυνος, να υποστεί ζημιά η συσκευή, εάν το υπόλοιπο νερό παγώσει μέσα στη συσκευή. Εάν οι εύκαμπτοι σωλήνες παγώσουν, μπορεί να ραγίσουν/σπάσουν.
- Αυτή η συσκευή πρέπει να χρησιμοποιηθεί μόνο για οικιακή πλύση ρούχων, αποτελούμενων από ρούχα που μπορούν να πλυθούν στο πλυντήριο ρούχων και μάλλινα ρούχα πλενόμενα στο χέρι (βλέπε στην ετικέτα του ρούχου. Η χρήση της συσκευής για άλλο σκοπό είναι έξω από την ενδεδειγμένη χρήση της συσκευής και απαγορεύεται.
- Αυτή η συσκευή είναι κατάλληλη για λειτουργία με παροχή νερού και με κοινά απορρυπαντικά και μέσα φροντίδας του εμπορίου (πρέπει να είναι κατάλληλα για χρήση σε πλυντήρια ρούχων).
- Αυτή η συσκευή προορίζεται για χρήση μέχρι και ένα μέγιστο ύψος 4.000 μέτρων πάνω επιφάνεια της θάλασσας.

Προτού ενεργοποιήσετε τη συσκευή:

Ελέγξτε, ότι δεν υπάρχουν ορατές ζημιές στη συσκευή. Μη λειτουργείτε τη συσκευή, όταν είναι ελαττωματική. Σε περίπτωση που έχετε οποιαδήποτε προβλήματα, ελάτε παρακαλώ σε επαφή με τον εξειδικευμένο έμπορά σας ή το σέρβις πελατών της εταιρείας μας.

Διαβάστε και ακολουθήστε τις οδηγίες λειτουργία και εγκατάστασης και όλες τις άλλες πληροφορίες που συνοδεύουν αυτή τη συσκευή.

Φυλάξτε όλα τα έγγραφα για μια αργότερη χρήση ή για τον επόμενο ιδιοκτήτη.

Υποδείξεις ασφαλείας

Οι ακόλουθες πληροφορίες ασφαλείας και προειδοποιήσεις παρέχονται για να σας προστατεύουν από τραυματισμούς και για την αποφυγή υλικών ζημιών στο περιβάλλον σας.

Ωστόσο, είναι σημαντικό να ληφθούν τα απαραίτητα προληπτικά μέτρα και να ενεργήσετε με φροντίδα κατά την εγκατάσταση, τη συντήρηση, τον καθαρισμό και τη λειτουργία της συσκευής.

Παιδιά/άτομα/κατοικίδια ζώα

Προειδοποίηση Κίνδυνος θανάτου!

Τα παιδιά και άλλα άτομα που δεν είναι σε θέση να εκτιμήσουν τους υπάρχοντες κινδύνους κατά τη χρήση της συσκευής, μπορεί να τραυματιστούν ή μπορεί να βρεθούν σε απειλητικές για τη ζωή καταστάσεις. Γι' αυτό προσέξτε παρακαλώ τα εξής:

- Η συσκευή μπορεί να χρησιμοποιηθεί από τα παιδιά πάνω από την ηλικία των 8 ετών και από άτομα με μειωμένες σωματικές, αισθητηριακές ή νοητικές ικανότητες ή από άτομα με έλλειψη εμπειρίας ή γνώσεων εφόσον επιβλέπονται ή έχουν λάβει οδηγίες για τη χρήση της συσκευής με ασφάλεια και έχουν κατανοήσει τους πιθανούς κινδύνους από τη χρήση της συσκευής.
- Τα παιδιά δεν πρέπει να παίζουν με αυτή τη συσκευή.
- Μην επιτρέπετε στα παιδιά, να καθαρίζουν ή να συντηρούν αυτή τη συσκευή χωρίς επιτήρηση.
- Κρατήστε τα παιδιά κάτω των 3 ετών και τα κατοικίδια ζώα μακριά από αυτή τη συσκευή.
- Μην αφήνετε τη συσκευή χωρίς επιτήρηση, όταν είναι κοντά παιδιά ή άλλα άτομα, τα οποία δεν είναι σε θέση να αξιολογούν τους κινδύνους.

Προειδοποίηση **Κίνδυνος θανάτου!**

Τα παιδιά μπορεί να εγκλωβιστούν μέσα στις συσκευές και να βρεθούν σε μια απειλητική για τη ζωή του κατάσταση.

- Μην τοποθετήσετε τη συσκευή πίσω από μια πόρτα, που θα μπορούσε να εμποδίσει ή να αποτρέψει το πλήρες άνοιγμα της πόρτας της συσκευής.
- Μόλις μια συσκευή φτάσει στο τέλος της ζωής της, τραβήξτε το φιν από την πρίζα **προτού** αποκόψετε το καλώδιο τροφοδοσίας και στη συνέχεια καταστρέψετε την κλειδαριά στην πόρτα της συσκευής.

Προειδοποίηση **Κίνδυνος ασφυξίας!**

Εάν επιτραπεί να παίζουν τα παιδιά με τη συσκευασία, την πλαστική μεμβράνη ή με τα υλικά της συσκευασίας, μπορεί να τυλιχτούν σε αυτά ή να τα τραβήξουν πάνω από τα κεφάλια τους και να πάθουν ασφυξία.

Κρατάτε τις συσκευασίες, τις πλαστικές μεμβράνες και τα μέρη της συσκευασίας μακριά από τα παιδιά.

Προειδοποίηση **Κίνδυνος δηλητηρίασης!**

Τα απορρυπαντικά και τα μέσα φροντίδας μπορεί να οδηγήσουν σε δηλητηρίαση, αν αναλωθούν.

Σε περίπτωση κατάποσης, ζητήστε ιατρική συμβουλή. Φυλάγετε τα απορρυπαντικά και τα μέσα φροντίδας σε χώρους που δεν είναι προσιτοί σε παιδιά.

Προειδοποίηση **Κίνδυνος εγκαύματος!**

Όταν πλένετε σε υψηλές θερμοκρασίες, το τζάμι της πόρτας της συσκευής θερμαίνεται πολύ.

Εμποδίστε τα παιδιά, να αγγίξουν την πόρτα της συσκευής, όταν είναι καυτή.

Προειδοποίηση **Ερεθισμός των ματιών/του δέρματος!**

Η επαφή με τα απορρυπαντικά ή τα μέσα φροντίδας μπορεί να προκαλέσει ερεθισμό των ματιών/του δέρματος.

Ξεπλύνετε τα μάτια ή το δέρμα σας πολύ καλά, σε περίπτωση που έρθει(ουν) σε επαφή με απορρυπαντικά ή μέσα φροντίδας. Φυλάγετε τα απορρυπαντικά και τα μέσα φροντίδας σε χώρους που δεν είναι προσιτοί σε παιδιά.

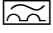
Εγκατάσταση

Προειδοποίηση

Κίνδυνος ηλεκτροπληξίας/ φωτιά/ζημιάς υλικού/ζημιάς στη συσκευή!

Εάν η συσκευή δεν είναι σωστά εγκατεστημένη, αυτό μπορεί να οδηγήσει σε μια επικίνδυνη κατάσταση. Βεβαιωθείτε ότι:

- Η τάση του ρεύματος στην πρίζα σας ταιριάζει με την ονομαστική τάση που αναφέρεται στη συσκευή (πινακίδα αναγνώρισης). Τα συνδεδεμένα φορτία και η απαραίτητη ασφάλεια προστασίας αναφέρονται στην πινακίδα αναγνώρισης.
- Η συσκευή είναι συνδεδεμένη μόνο με μία πηγή εναλλασσόμενου ρεύματος μέσω μιας σύμφωνης τους τοπικούς κανονισμούς γεωμένης πρίζας, η οποία έχει εγκατασταθεί σωστά.
- Το φως και η γειωμένη πρίζα ταιριάζουν και το σύστημα γείωσης είναι σωστά εγκατεστημένο.
- Η διατομή του καλωδίου είναι επαρκώς μεγάλη.
- Το φως να είναι πάντοτε προσιτό.

- Εάν χρησιμοποιείται ένας αυτόματος διακόπτης διαρροής, χρησιμοποιείτε μόνο έναν, που διαθέτει το ακόλουθο σήμα: . Η παρουσία του σήματος αυτού είναι ο μόνος τρόπος για να είστε σίγουροι ότι πληροί όλους τους ισχύοντες κανονισμούς.

Προειδοποίηση

Κίνδυνος ηλεκτροπληξίας/ φωτιά/ζημιάς υλικού/ζημιάς στη συσκευή!

Εάν το καλώδιο τροφοδοσίας της συσκευής είναι φθαρμένο ή κατεστραμμένο, αυτό μπορεί να οδηγήσει σε ηλεκτροπληξία, βραχυκύκλωμα ή σε φωτιά λόγω υπερθέρμανσης.

Το καλώδιο τροφοδοσίας δεν πρέπει να είναι τσακισμένο, συνθλιμμένο ή φθαρμένο και δεν πρέπει να έρθει σε επαφή με πηγές θερμότητας.

Προειδοποίηση

Κίνδυνος φωτιάς/ζημιάς υλικού/ζημιάς στη συσκευή!

Η χρήση με μπαλαντέζες ή πολύμπριζα μπορεί να οδηγήσει σε φωτιά λόγω υπερθέρμανσης ή βραχυκυκλώματος.

Συνδέστε τη συσκευή απευθείας σε μια γειωμένη πρίζα (σούκο), η οποία είναι σωστά εγκατεστημένη. Μη χρησιμοποιείτε μπαλαντέζες, πολύμπριζα ή πολλαπλούς συνδέσμους.

⚠ Προειδοποίηση **Κίνδυνος τραυματισμού/** **ζημιάς υλικού/ζημιάς στη** **συσκευή!**

- Η συσκευή μπορεί να δονείται ή να μετακινηθεί κατά τη λειτουργία, με αποτέλεσμα τον τραυματισμό ή υλικές ζημιές. Τοποθετήστε τη συσκευή σε μια καθαρή, επίπεδη, στερεή επιφάνεια και χρησιμοποιώντας ένα αλφάδι ευθυγραμμίστε την με τα βιδωτά πόδια.
- Εάν πιάσετε κάποια από τα προεξέχοντα μέρη της συσκευής (π.χ την πόρτα της συσκευής), για να την σηκώσετε ή να την μετακινήσετε, μπορεί αυτά τα μέρη να σπάσουν και να προκαλέσουν τραυματισμό. Μην πιάνετε κάποιο από τα προεξέχοντα μέρη της συσκευής, για να μετακινήσετε τη συσκευή.

⚠ Προειδοποίηση **Κίνδυνος τραυματισμού!**

- Η συσκευή είναι πολύ βαριά. Το σήκωμα της συσκευής μπορεί να οδηγήσει σε τραυματισμό. Μην σηκώσετε τη συσκευή μόνοι σας.

- Η συσκευή έχει κοφτερές ακμές, στις οποίες μπορεί να κόψετε τα χέρια σας. Μην πιάνετε τη συσκευή από τις κοφτερές ακμές της. Για να σηκώσετε τη συσκευή, χρησιμοποιήστε γάντια προστασία.
- Εάν οι εύκαμπτοι σωλήνες και τα καλώδια τροφοδοσίας δεν είναι σωστά τοποθετημένα, ενδέχεται να συνιστούν κίνδυνο σκοντάματος, που μπορεί να οδηγήσει σε τραυματισμό. Τοποθετήστε τους εύκαμπτους σωλήνες και τα καλώδια, έτσι ώστε να μην αποτελούν κίνδυνο σκοντάματος.

Προσοχή! **Ζημιά υλικού/ζημιά στη** **συσκευή**

- Εάν η πίεση του νερού είναι πολύ υψηλή ή πολύ χαμηλή, η συσκευή μπορεί να μην είναι σε θέση να λειτουργήσει σωστά και αυτό μπορεί επίσης να οδηγήσει σε υλικές ζημιές ή ζημιές στη συσκευή. Βεβαιωθείτε, ότι η πίεση του νερού στην εγκατάσταση παροχής νερού είναι το λιγότερο 100 kPa (1 bar) και ότι δεν ξεπερνά τα 1.000 kPa (10 bar).

- Εάν οι εύκαμπτοι σωλήνες νερού είναι φθαρμένοι ή κατεστραμμένοι, αυτό μπορεί να οδηγήσει σε υλικές ζημιές ή ζημιές στη συσκευή. Οι εύκαμπτοι σωλήνες νερού πρέπει να είναι τσακισμένοι, συνθλιμμένοι, φθαρμένοι ή κομμένοι.
- Η χρήση εύκαμπτων σωλήνων, που προσφέρονται από άλλες μάρκες, για σύνδεση με την παροχή νερού μπορεί να οδηγήσει σε υλικές ζημιές ή ζημιές στη συσκευή. Χρησιμοποιείτε μόνο τους εύκαμπτους σωλήνες που παραδίδονται μαζί με τη συσκευή ή γνήσιους ανταλλακτικούς εύκαμπτους σωλήνες.
- Η συσκευή ασφαρίζεται για μεταφορά με διατάξεις ασφάλισης της μεταφοράς. Εάν οι διατάξεις ασφάλισης της μεταφοράς δεν έχουν αφαιρεθεί πριν τη λειτουργία της συσκευής, αυτό μπορεί να οδηγήσει σε ζημιά στη συσκευή. Είναι σημαντικό να αφαιρέσετε τελείως όλες τις διατάξεις ασφάλισης της μεταφοράς, προτού χρησιμοποιήσετε τη συσκευή για πρώτη φορά. Βεβαιωθείτε, ότι φυλάξατε αυτές τις διατάξεις ασφάλισης της μεταφοράς ξεχωριστά. Είναι σημαντικό να επανατοποθετήσετε τις διατάξεις ασφάλισης της μεταφοράς, εάν η συσκευή πρέπει να μεταφερθεί, για την αποφυγή τυχόν ζημιάς της συσκευής κατά τη μεταφορά.

Χειρισμός

Προειδοποίηση

Κίνδυνος έκρηξης/φωτιάς!

Τα ρούχα, τα οποία έχουν επεξεργαστεί προηγουμένως με μέσα καθαρισμού, που περιέχουν διαλύτες, π.χ. καθαριστικό λεκέδων/βενζίνη καθαρισμού, μπορεί να οδηγήσουν σε έκρηξη στον κάδο.
Ξεπλύνετε καλά τα ρούχα με νερό πριν το πλύσιμο στη συσκευή.

Προειδοποίηση

Κίνδυνος δηλητηρίασης!

Δηλητηριώδεις αναθυμιάσεις μπορεί να προκύψουν από μέσα καθαρισμού, τα οποία περιέχουν διαλύτες, π.χ. βενζίνη καθαρισμού.
Μην χρησιμοποιείτε καθαριστικά που περιέχουν διαλύτες.

Προειδοποίηση

Κίνδυνος τραυματισμού!

- Εάν στηρίζετε το βάρος σας / καθίσετε πάνω στην πόρτα της συσκευής, όταν είναι ανοιχτή, η συσκευή μπορεί να ανατραπεί, πράγμα που μπορεί να οδηγήσει σε τραυματισμό.
Μη στηρίξετε το βάρος σας στην πόρτα της συσκευής, όταν είναι ανοιχτή.

- Εάν ανεβείτε πάνω στη συσκευή, η επιφάνεια εργασίας μπορεί να σπάσει, πράγμα που μπορεί να οδηγήσει σε τραυματισμό. Μην ανεβαίνετε πάνω στη συσκευή.
- Εάν απλώσετε τα χέρια σας μέσα στον κάδο, ενώ αυτός ακόμη περιστρέφεται, κινδυνεύετε να τραυματίσετε τα χέρια σας.
Περιμένετε, μέχρι να σταματήσει να περιστρέφεται ο κάδος.

Προειδοποίηση

Κίνδυνος ζεματίσματος!

Όταν πλένετε σε υψηλές θερμοκρασίες, υπάρχει κίνδυνος ζεματίσματος, εάν έρθετε σε επαφή με καυτό διάλυμα απορρυπαντικού (π.χ. όταν αδειάζετε καυτό διάλυμα απορρυπαντικού σε ένα νιπτήρα).
Μην απλώνετε τα χέρια σας μέσα στο καυτό διάλυμα απορρυπαντικού.

Προειδοποίηση

Ερεθισμός των ματιών/του δέρματος!

Το απορρυπαντικό και τα μέσα φροντίδας μπορεί να τιναχτούν έξω, σε περίπτωση που η θήκη του απορρυπαντικού ανοιχτεί κατά τη διάρκεια λειτουργίας της συσκευής.

Ξεπλύνετε τα μάτια ή το δέρμα σας πολύ καλά, σε περίπτωση που έρθει(ουν) σε επαφή με απορρυπαντικά ή μέσα φροντίδας. Σε περίπτωση κατάποσης, ζητήστε ιατρική συμβουλή.

Προσοχή!

Ζημιά υλικού/ζημιά στη συσκευή

- Εάν η ποσότητα των ρούχων στη συσκευή υπερβαίνει τη μέγιστη ικανότητα φορτίου, μπορεί η συσκευή να μην είναι σε θέση να λειτουργήσει σωστά ή αυτό μπορεί να οδηγήσει σε υλικές ζημιές ή ζημιές στη συσκευή. Μην υπερβαίνετε το μέγιστο φορτίο πλήρωσης στεγνών ρούχων. Βεβαιωθείτε, ότι τηρείτε τις μέγιστες δυνατότητες φορτίου που καθορίζονται για κάθε ένα από τα προγράμματα.

- Εάν χύσετε τη λάθος ποσότητα απορρυπαντικού ή μέσου καθαρισμού μέσα στη συσκευή, αυτό μπορεί να οδηγήσει σε υλικές ζημιές ή ζημιές στη συσκευή. Χρησιμοποιείτε απορρυπαντικά/μέσα φροντίδας/μέσα καθαρισμού και αποσκληρυντικά σύμφωνα με το τις οδηγίες του κατασκευαστή.

Καθαρισμός/συντήρηση

Προειδοποίηση **Κίνδυνος θανάτου!**

Η συσκευή τροφοδοτείται με ηλεκτρική ενέργεια. Υπάρχει κίνδυνος ηλεκτροπληξίας, όταν έρθετε σε επαφή με ηλεκτροφόρα μέρη. Γι' αυτό προσέξτε παρακαλώ τα εξής:

- Απενεργοποιήστε τη συσκευή. Αποσυνδέστε τη συσκευή από την παροχή ρεύματος (τραβήξτε το φικ από την πρίζα).
- Μην πιάνετε ποτέ το φικ με υγρά χέρια.
- Όταν τραβάτε το φικ από την πρίζα, πιάνετε πάντοτε το ίδιο φικ και ποτέ το καλώδιο τροφοδοσίας, διαφορετικά μπορεί να προκύψει ζημιά του καλωδίου τροφοδοσίας.
- Μην κάνετε καμία τεχνική τροποποίηση στη συσκευή ή στα χαρακτηριστικά της.

- Οι επισκευές και οποιαδήποτε άλλη εργασία στη συσκευή πρέπει να πραγματοποιείται μόνο από το σέρβις πελατών της εταιρείας μας ή από έναν ηλεκτρολόγο. Το ίδιο ισχύει και για την αντικατάσταση του καλωδίου τροφοδοσίας (όταν είναι απαραίτητο).
- Ανταλλακτικό καλώδιο τροφοδοσίας μπορεί να παραγγελθεί από το σέρβις πελατών της εταιρείας μας.

Προειδοποίηση

Κίνδυνος δηλητηρίασης!

Δηλητηριώδεις αναθυμιάσεις μπορεί να προκύψουν από μέσα καθαρισμού, τα οποία περιέχουν διαλύτες, π.χ. βενζίνη καθαρισμού.

Μην χρησιμοποιείτε καθαριστικά που περιέχουν διαλύτες.

Προειδοποίηση

Κίνδυνος ηλεκτροπληξίας/ζημιάς υλικού/ζημιάς στη συσκευή!

Εάν εισχωρεί υγρασία τη συσκευή, αυτό μπορεί να προκαλέσει βραχυκύκλωμα. Μην χρησιμοποιείτε ένα πλυντικό υψηλής πίεσης ή έναν ατμοκαθαριστή, για τον καθαρισμό της συσκευής σας.

Προειδοποίηση

Κίνδυνος τραυματισμού/ζημιάς υλικού/ζημιάς στη συσκευή!

Η χρήση ανταλλακτικών εξαρτημάτων και αξεσουάρ, που προσφέρονται από άλλες μάρκες, είναι επικίνδυνη και μπορεί να οδηγήσει σε τραυματισμούς, υλικές ζημιές ή ζημιές στη συσκευή. Για λόγους ασφαλείας χρησιμοποιείτε μόνο γνήσια ανταλλακτικά και εξαρτήματα.

Προσοχή!

Ζημιά υλικού/ζημιά στη συσκευή

Τα μέσα καθαρισμού και προεπεξεργασίας των ρούχων (π.χ. καθαριστικό λεκέδων, σπρέι πρόπλυσης, κ.α.) μπορεί να προκαλέσουν ζημιά, σε περίπτωση που έρθουν σε επαφή με τις επιφάνειες της συσκευής. Γι' αυτό προσέξτε παρακαλώ τα εξής:

- Μην επιτρέπετε σε αυτά τα μέσα να έρθουν σε επαφή με τις επιφάνειες της συσκευής.
- Καθαρίστε τη συσκευή μόνο με νερό και ένα μαλακό, υγρό πανί.
- Απομακρύνετε αμέσως τυχόν απορρυπαντικό, σπρέι ή άλλα υπολείμματα.



Προστασία περιβάλλοντος

Συσκευασία/Παλιά συσκευή



Αποσύρετε τη συσκευασία σύμφωνα με τους κανόνες προστασίας του περιβάλλοντος. Αυτή η συσκευή χαρακτηρίζεται σύμφωνα με την ευρωπαϊκή οδηγία 2012/19/ΕΕ περί ηλεκτρικών και ηλεκτρονικών συσκευών (waste electrical and electronic equipment - WEEE). Η οδηγία προκαθορίζει τα πλαίσια για μια απόσυρση και αξιοποίηση των παλιών συσκευών με ισχύ σ' όλη την ΕΕ.

- Εάν στεγνώσετε στη συνέχεια τα ρούχα στο στεγνωτήριο, επιλέξτε τον αριθμό στροφών στύψιματος σύμφωνα με τις οδηγίες του κατασκευαστή του στεγνωτηρίου.

Υποδείξεις οικονομίας

- Εκμεταλλευθείτε την μέγιστη ποσότητα ρούχων του εκάστοτε προγράμματος. Επισκόπηση προγραμμάτων → Συνοδευτικό έντυπο των οδηγιών χρήσης και τοποθέτησης
- Πλένετε τα κανονικά λερωμένα ρούχα χωρίς πρόπλυση.
- Οι επιλεγόμενες θερμοκρασίες αναφέρονται στις ετικέτες φροντίδας στα υφάσματα. Οι θερμοκρασίες λειτουργίας της μηχανής μπορούν να αποκλίνουν από αυτές, για την εξασφάλιση ενός ιδανικού συνδυασμού από εξοικονόμηση ενέργειας και αποτέλεσμα πλύσης.
- **Λειτουργία εξοικονόμησης ενέργειας:** Ο φωτισμός του πεδίου ενδείξεων και το TimeLight (οπτική ένδειξη στο δάπεδο → Σελίδα 41), σβήνουν μετά από μερικά λεπτά. Το πλήκτρο εκκίνησης αναβοσβήνει. Για την ενεργοποίηση του φωτισμού πατήστε ένα οποιοδήποτε πλήκτρο. Η λειτουργία εξοικονόμησης ενέργειας δεν ενεργοποιείται, όταν τρέχει ένα πρόγραμμα.

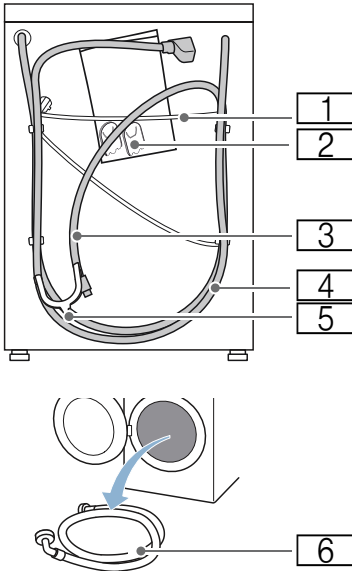


Τοποθέτηση και σύνδεση

Υλικά παράδοσης

Υπόδειξη: Ελέγξτε:

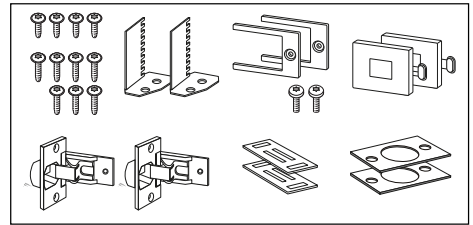
- Το πλυντήριο για τυχόν ζημιές μεταφοράς. Μη θέσετε σε λειτουργία ένα πλυντήριο που έχει ζημιιά.
- Την πληρότητα όλων των εξαρτημάτων. Απευθυνθείτε σε περίπτωση διαμαρτυρίας στον έμπορα, που αγοράσατε τη συσκευή ή στην υπηρεσία εξυπηρέτησης πελατών της εταιρείας μας.



- 1 Ηλεκτρικό καλώδιο
 - 2 Σακούλα:
 - Οδηγίες χρήσης και οδηγίες τοποθέτησης
 - Κατάλογος κέντρων τεχνικής εξυπηρέτησης πελατών*
 - Εγγύηση*
 - Γώματα για τις σπές μετά την αφαίρεση των ασφαλειών μεταφοράς
 - Σφιγκτήρας εύκαμπτου σωλήνα για στερέωση του εύκαμπτου σωλήνα αποχέτευσης του νερού στο σιφόνι
 - 3 Εύκαμπτος σωλήνας αποχέτευσης του νερού
 - 4 Εύκαμπτος σωλήνας νερού στο μοντέλο Aquastop
 - 5 Καμπύλη για τη σταθεροποίηση του εύκαμπτου σωλήνα αποχέτευσης του νερού
 - 6 Εύκαμπτος σωλήνας νερού στα μοντέλα Standard/Aqua-Secure
- * ανάλογα το μοντέλο

Εξαρτήματα για την τοποθέτηση

→ Σελίδα 23



Χρήσιμα εργαλεία

- Αλφάδι για την ευθυγράμμιση του πλυντηρίου
- Κλειδί για βίδες με:
 - SW13 για το λύσιμο των ασφαλειών μεταφοράς και
 - SW17 για την ευθυγράμμιση των ποδιών της συσκευής

Υποδείξεις ασφαλείας

Προειδοποίηση

Κίνδυνος τραυματισμού!

- Το πλυντήριο ρούχων έχει ένα μεγάλο βάρος.
Προσέχετε κατά το σήκωμα/τη μεταφορά του πλυντηρίου ρούχων.
- Κατά το σήκωμα του πλυντηρίου από προεξέχοντα λειτουργικά μέρη (π.χ. πόρτα πλήρωσης), τα μέρη αυτά μπορεί να σπάσουν και να προσενήσουν τραυματισμούς.
Μη σηκώνετε το πλυντήριο ρούχων από τα εξαρτήματα που προεξέχουν.
- Από τη μη σωστή τοποθέτηση των εύκαμπτων σωλήνων και του τροφοδοτικού καλωδίου υφίσταται κίνδυνος σκοντάματος και τραυματισμού.
Οι εύκαμπτοι σωλήνες και οι αγωγοί πρέπει να εγκαθίστανται έτσι, ώστε να μην υπάρχει κίνδυνος σκοντάματος.

Προσοχή!

Ζημιές στη συσκευή

Οι παγωμένοι εύκαμπτοι σωλήνες μπορούν να σκιστούν/σκάσουν.
Μην τοποθετείτε το πλυντήριο ρούχων σε επικίνδυνες για πάγωμα περιοχές ή στην ύπαιθρο.

Προσοχή!

Ζημιά νερού

Οι θέσεις σύνδεσης του εύκαμπτου σωλήνα παροχής νερού και του εύκαμπτου σωλήνα αποχέτευσης του νερού βρίσκονται κάτω από υψηλή πίεση νερού. Για να αποφύγετε τη διαρροή ή τις ζημιές από τυχόν διαρροή νερού, προσέξτε οπωσδήποτε τις υποδείξεις σε αυτό το κεφάλαιο.

Υποδείξεις

- Μη χρησιμοποιείτε καμία πόρτα ντουλαπιού με μεταλλικά στοιχεία στην περιοχή του πεδίου χειρισμού. Η λειτουργία του πεδίου χειρισμού μπορεί να επηρεαστεί αρνητικά.

- Εκτός από τις εδώ αναφερόμενες υποδείξεις είναι δυνατόν να ισχύουν επιπλέον ιδιαίτερες προδιαγραφές της αρμόδιας υπηρεσίας ύδρευσης και παροχής ηλεκτρικής ενέργειας.
- Σε περίπτωση αμφιβολίας αναθέστε τη σύνδεση σε έναν ειδικευμένο τεχνικό.

Επιφάνεια τοποθέτησης

Υπόδειξη: Η σταθερότητα είναι σημαντική, για να μη "μετακινείται" το πλυντήριο ρούχων!

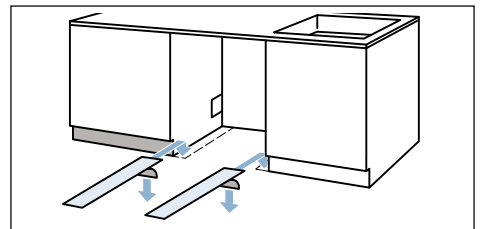
- Η επιφάνεια τοποθέτησης πρέπει να είναι σταθερή και επίπεδη.
- Τα μαλακά πατώματα/Οι μαλακές επιστρώσεις δαπέδου δεν είναι κατάλληλα/κατάλληλες.

Τοποθέτηση πάνω σε ελάσματα ολίσθησης

Τα ελάσματα ολίσθησης σας διευκολύνουν στο σπρώξιμο της συσκευής στη θέση τοποθέτησης.

Μπορείτε να παραγγείλετε τα ελάσματα ολίσθησης στο ειδικό κατάστημα πώλησης / στην υπηρεσία εξυπηρέτησης πελατών μέσω του αριθμού ανταλλακτικού: 66 1827.

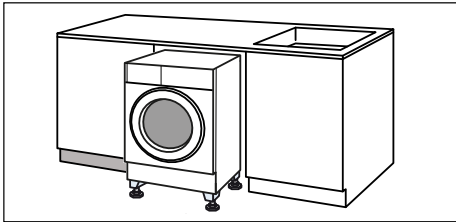
Συμβουλή: Υγράνετε τα ελάσματα ολίσθησης προτού σπρώξετε πάνω τη συσκευή με ένα μείγμα από νερό και υγρό καθαρισμού πιάτων. Μη χρησιμοποιήσετε κανένα λίπος και/ή λάδι.



Τοποθέτηση κάτω από τον πάγκο / Τοποθέτηση κάτω από μια ψηλή επιφάνεια εργασίας

Σε περίπτωση τοποθέτησης της συσκευής κάτω από τον πάγκο / κάτω από μια ψηλή επιφάνεια εργασίας μπορείτε να εξομαλύνετε τη σχισμή μεταξύ του καλύμματος της συσκευής και της επιφάνειας εργασίας με υψηλότερα πόδια συσκευής.

Αριθ. παραγγελίας του σετ ανύψωσης:
WZ 20441, WMZ 20441, Z 7060X1



Τοποθέτηση επάνω σε βάση ή σε ξύλινο πάτωμα

Προσοχή!

Ζημιές στη συσκευή

Το πλυντήριο μπορεί να "περπατήσει" κατά το στύψιμο και να ανατραπεί ή να πέσει από τη βάση.

Στερεώστε τα πόδια της συσκευής οπωσδήποτε με τις υποδοχές συγκράτησης.

Αριθ.παραγγελίας WMZ 2200, WX 9756, Z 7080X0

Υπόδειξη: Στα πατώματα με ξύλινα δοκάρια τοποθετείτε το πλυντήριο ρούχων:

- κατά το δυνατόν σε μια γωνία,
- πάνω σε μια ανθεκτική στο νερό ξύλινη πλάκα (πάχος τουλάχιστο 30 mm), η οποία είναι σταθερά βιδωμένη πάνω στο δάπεδο.

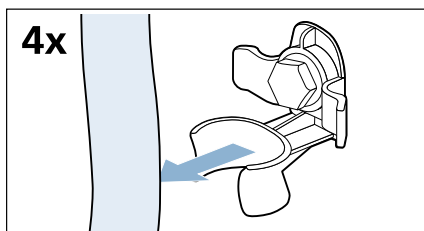
Τοποθέτηση πάνω σε μια βάση με συρτάρι

Αριθ. παραγγελίας βάσης: WMZ 20490, WZ 20490, WZ 20510, WZ 20520

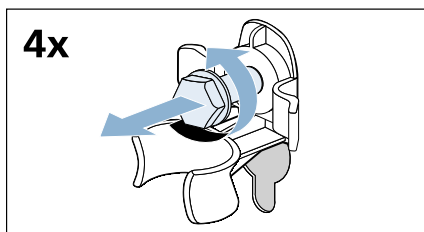
Απομάκρυνση των ασφαλειών μεταφοράς

Προσοχή! Ζημιές στη συσκευή

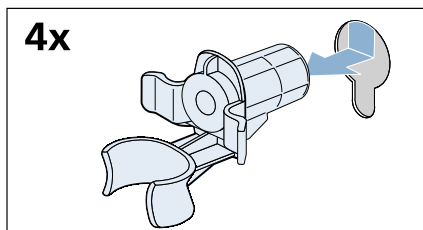
- Το πλυντήριο είναι ασφαλισμένο για τη μεταφορά με ασφάλειες μεταφοράς. Οι ασφάλειες μεταφοράς που δεν έχουν αφαιρεθεί μπορεί κατά τη λειτουργία του πλυντηρίου να προκαλέσουν ζημιές, π.χ. στον κάδο.
 - Για την αποφυγή των ζημιών μεταφοράς σε μια αργότερη μεταφορά, τοποθετήστε οπωσδήποτε ξανά τις ασφάλειες πριν τη μεταφορά.
1. Αφαιρέστε τους εύκαμπτους σωλήνες από τα στηρίγματα.



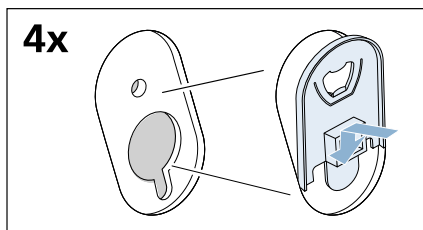
2. Λύστε και τις 4 βίδες των ασφαλειών μεταφοράς με ένα κλειδί SW13 και αφαιρέστε τες.



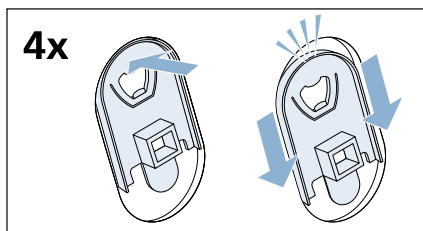
3. Απομακρύνετε τα χιτώνια. Αφαιρέστε εδώ το ηλεκτρικό καλώδιο από τα στηρίγματα.



4. Τοποθετήστε τα καλύμματα.



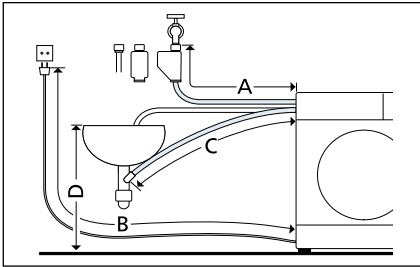
5. Πιέστε πάνω τα καλύμματα δυνατά και συγχρόνως σπρώξτε τα προς τα κάτω, μέχρι να ασφαλισουν τα άγκιστρα με τον αντίστοιχο χαρακτηριστικό ήχο.



Φυλάξτε τις βίδες και τα χιτώνια για μια τυχόν μετέπειτα μεταφορά. → Σελίδα 29

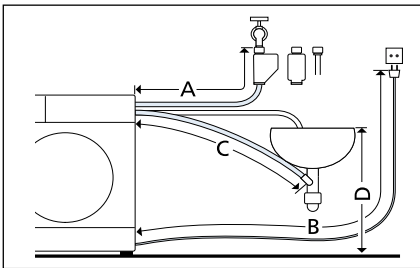
Μήκη εύκαμπτων και σταθερών σωλήνων

■ Σύνδεση στην αριστερή πλευρά



- A 205 cm
- B 150 cm
- C 164 cm
- D μέγ. 100 cm

■ Σύνδεση στη δεξιά πλευρά



- A 160 cm
- B 195 cm
- C 215 cm
- D μέγ. 100 cm

Συμβουλή: Μπορείτε στα ειδικά καταστήματα πώλησης/στην υπηρεσία εξυπηρέτησης πελατών, να παραγγείλεται μια επέκταση για τον εύκαμπτο σωλήνα παροχής Aquastor ή τον εύκαμπτο σωλήνα παροχής κρύου νερού (περίπου 2,50 m).
Αριθ. παραγγελίας WMZ 2380,
WZ 10130, CZ 11350, Z 7070X0

Παροχή νερού

Προειδοποίηση

Θανατηφόρος κίνδυνος!

Σε περίπτωση επαφής με υπό τάση ευρισκόμενα μέρη υπάρχει κίνδυνος ηλεκτροπληξίας.

Μη βυθίσετε τη βαλβίδα ασφαλείας Aquastop στο νερό (περιλαμβάνει μια ηλεκτρική βαλβίδα).

Υποδείξεις

- Λειτουργείτε το πλυντήριο των ρούχων μόνο με κρύο νερό χρήσης.
- Μη συνδέσετε το πλυντήριο στην μπαταρία μείξης ενός παρασκευαστήρα ζεστού νερού χωρίς πίεση.
- Χρησιμοποιείτε μόνο το συνημμένο ή έναν αγορασμένο στα εξουσιοδοτημένα ειδικά καταστήματα εύκαμπτο σωλήνα παροχής, κανένα μεταχειρισμένο σωλήνα.
- Μην τσακίσετε ή μη συνθλίψετε τον εύκαμπτο σωλήνα του νερού.
- Μην αλλάξετε (κόντημα, κοπή) τον εύκαμπτο σωλήνα του νερού (η αντοχή δεν εξασφαλίζεται πλέον).
- Σφίξτε τις κοχλιοσυνδέσεις (ρακόρ) μόνο με το χέρι. Εάν σφίχτούν οι κοχλιοσυνδέσεις πολύ δυνατά με ένα εργαλείο (τοιμπίδα), μπορεί να υποστούν ζημιά τα σπειρώματα.

Ιδανική πίεση νερού στο δίκτυο ύδρευσης

ελάχιστη 100 kPa (1 bar)

μέγιστη 1.000 kPa (10 bar)

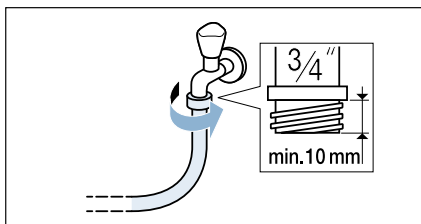
Με ανοιχτή τη βάνα παροχής νερού περνούν το ελάχιστο 8 λίτρα/λεπτό.

Σε περίπτωση υψηλότερης πίεσης νερού τοποθετήστε μια βαλβίδα μείωσης της πίεσης.

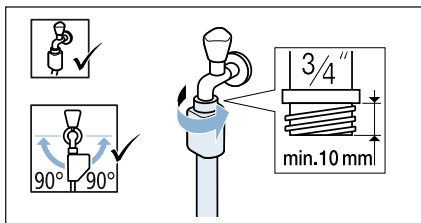
Σύνδεση

Συνδέστε τον εύκαμπτο σωλήνα παροχής νερού στη βάνα παροχής νερού (26,4 mm = 3/4") και στη συσκευή (στα μοντέλα με Aquastop δεν είναι απαραίτητο, μόνιμη εγκατάσταση):

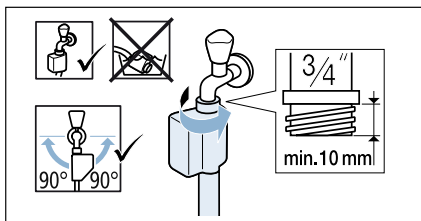
- **στη βάνα παροχής νερού**
– Μοντέλο: **Standard**



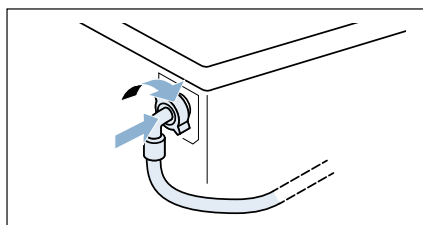
- Μοντέλο: **Aqua-Secure**



- Μοντέλο: **Aquastop**



- **στη συσκευή**
Μοντέλο: Standard και Aqua-Secure



Υπόδειξη: Ανοίξτε προσεκτικά τη βάνα παροχής νερού, ελέγχοντας τη στεγανότητα των σημείων σύνδεσης. Οι κοχλιοσυνδέσεις (ρακόρ) βρίσκονται υπό την πίεση του νερού.

Αποχέτευση νερού

⚠ Προειδοποίηση

Κίνδυνος ζεματίσματος!

Κατά την πλύση με υψηλές θερμοκρασίες σε περίπτωση επαφής με τα καυτά απόνερα, π.χ. κατά την άντληση καυτών απόνερων στο νιπτήρα, μπορεί κανείς να ζεματιστεί.

Μη βάζετε τα χέρια σας στα καυτά απόνερα.

Προσοχή!

Ζημιά νερού

Όταν ο εύκαμπτος σωλήνας αποχέτευσης λόγω της υψηλής πίεσης του νερού γλιστρήσει κατά την άντληση έξω από το νιπτήρα ή από τη θέση σύνδεσης, μπορεί η διαρροή νερού να προκαλέσει ζημιές. Ασφαλίστε τον εύκαμπτο σωλήνα αποχέτευσης, για να μη γλιστρήσει έξω.

Προσοχή!

Ζημιές στη συσκευή/ζημιά στα υφάσματα

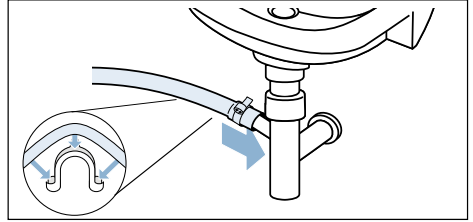
Εάν το τέλος του εύκαμπτου σωλήνα αποχέτευσης βυθιστεί μέσα στο αντλούμενο νερό, μπορεί να αναρροφηθεί ξανά νερό στη συσκευή και να προκληθεί ζημιά στη συσκευή/στα υφάσματα.

Προσέξτε, ότι:

- Το πώμα φραγής δεν κλείνει την αποχέτευση του νιπτήρα.
- Το τέλος του εύκαμπτου σωλήνα αποχέτευσης δε βυθίζεται στο αντλημένο νερό.
- Το νερό αποχετεύεται γρήγορα.

Υπόδειξη: Μην τσακίζετε ή μην τραβάτε κατά μήκος τον εύκαμπτο σωλήνα αποχέτευσης του νερού.

Σύνδεση σε ένα σιφώνι



Διαφορά ύψους μεταξύ της επιφάνειας τοποθέτησης και της αποχέτευσης:

- για μοντέλα Aqua-Secure, Standard ελάχ. 60 cm - μέγ. 100 cm,
- για μοντέλα Aqua-Stop 0 - μέγ. 100 cm.

Ευθυγράμμιση

Η μη σωστή ευθυγράμμιση της συσκευής έχει ως αποτέλεσμα δυνατούς θορύβους, κραδασμούς και "περπάτημα" της συσκευής.

Και τα τέσσερα πόδια της συσκευής πρέπει να στηρίζονται σταθερά στο δάπεδο. Η συσκευή δεν επιτρέπεται να κουνιέται.

Ελέγξτε την ευθυγράμμιση της συσκευής με τη βοήθεια ενός αλφαδιού και διορθώστε ενδεχομένως την ευθυγράμμιση, ρυθμίζοντας τα πόδια της συσκευής.

Η συσκευή δεν επιτρέπεται να ακουμπά στα πλευρικά τοιχώματα της θέσης τοποθέτησης.

Τα παξιμάδια ασφαλείας στα μπροστινά πόδια της συσκευής πρέπει να είναι βιδωμένα σταθερά με ένα κλειδί SW17 πάνω στο περίβλημα.

Ηλεκτρική σύνδεση

Προειδοποίηση

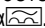
Θανατηφόρος κίνδυνος!

Σε περίπτωση επαφής με υπό τάση ευρισκόμενα μέρη υπάρχει κίνδυνος ηλεκτροπληξίας.

- Μην πιάσετε ποτέ το φικς με υγρά χέρια.
- Τραβάτε το ηλεκτρικό καλώδιο πάντα μόνο από το φικς και ποτέ από το ίδιο το καλώδιο, επειδή θα μπορούσε να υποστεί ζημιά.
- Μην τραβάτε το φικς ποτέ κατά τη διάρκεια της λειτουργίας.

Προσέξτε τις ακόλουθες υποδείξεις και βεβαιωθείτε, ότι:

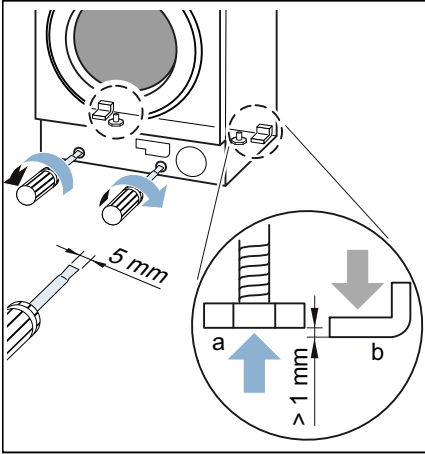
Υποδείξεις

- Η τάση του δικτύου και τα στοιχεία της τάσης του ρεύματος στο πλυντήριο ρούχων (πινακίδα συσκευής) ταυτίζονται.
Η ισχύς του ρεύματος και η απαραίτητη ασφάλεια αναφέρονται στην πινακίδα τύπου της συσκευής.
- Η σύνδεση του πλυντηρίου ρούχων πραγματοποιείται μόνο σε εναλλασσόμενο ρεύμα μέσω μιας εγκατεστημένης σύμφωνα με τους κανονισμούς πρίζας σούκο.
- Το φικς και η πρίζα ταιριάζουν μεταξύ τους.
- Η διατομή του καλωδίου είναι επαρκής.
- Το σύστημα γείωσης είναι εγκατεστημένο σύμφωνα με τους κανονισμούς.
- Η αλλαγή του ηλεκτρικού καλωδίου (όταν χρειάζεται) πραγματοποιείται μόνο από έναν ειδικευμένο ηλεκτρολόγο. Ανταλλακτικό ηλεκτρικό καλώδιο είναι διαθέσιμο στο σέρβις πελατών.
- Μη χρησιμοποιείτε πολύπριζα/πολυζεύξεις και/ή μπαλαντέζες.
- Σε περίπτωση χρήσης ενός διακόπτη προστασίας με ρελέ διαφυγής τοποθετείτε μόνο έναν τύπο με αυτό το σήμα .
Μόνο με αυτό το σήμα έχετε την εγγύηση, ότι πληρούνται οι προδιαγραφές που ισχύουν σήμερα.

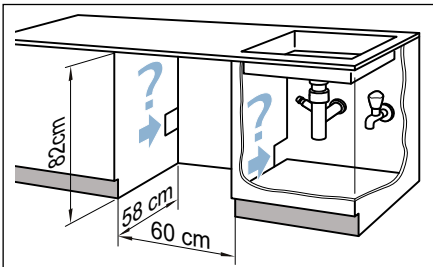
- Το φικς πρέπει είναι πάντοτε προσιτό.
- Μην τσακίζετε, συνθλίβετε, μετατρέπετε ή μην κόβετε το ηλεκτρικό καλώδιο.
- Μη φέρετε το ηλεκτρικό καλώδιο σε επαφή με πηγές θερμότητας.

Τοποθέτηση της συσκευής

1. Για το ευκολότερο σπρώξιμο μέσα της συσκευής βιδώστε τα πίσω πόδια της συσκευής (a), μέχρι να στέκεται η συσκευή πάνω στους ολισθητήρες (b).

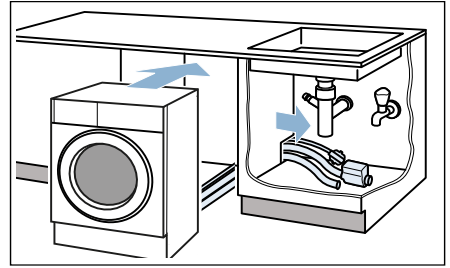


2. Προετοιμάστε τη θέση τοποθέτησης.

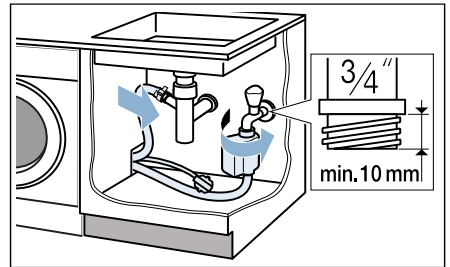


3. Τοποθετήστε το ηλεκτρικό καλώδιο και τους εύκαμπτους σωλήνες. Σπρώξτε μέσα τη συσκευή και ξανασφίξτε το ηλεκτρικό καλώδιο και τους εύκαμπτους σωλήνες.

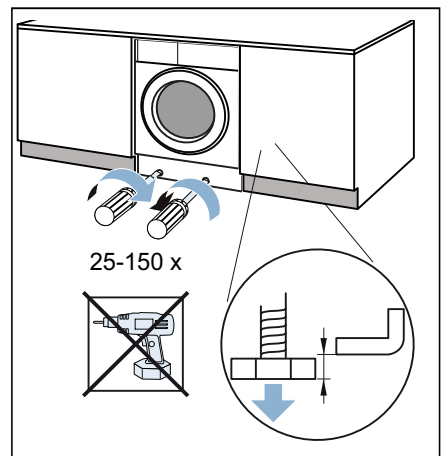
Υπόδειξη: Προσέξτε, να μη μαγκωθούν το ηλεκτρικό καλώδιο και οι εύκαμπτοι σωλήνες μεταξύ του πίσω τοιχώματος της συσκευής και του τοίχου.



4. Συνδέστε τους εύκαμπτους σωλήνες. → Σελίδα 20, → Σελίδα 21

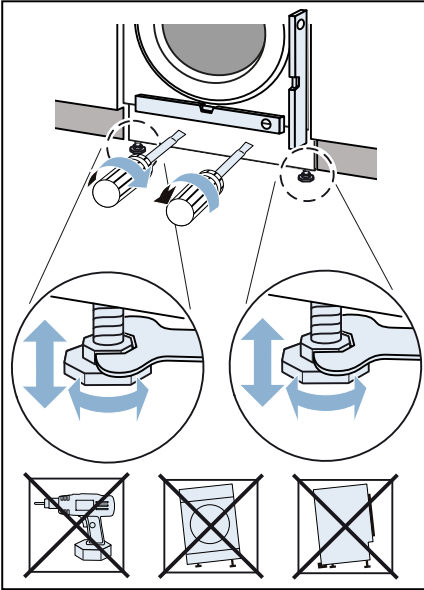


5. Για τη λειτουργία πρέπει να στέκεται η συσκευή πάνω και στα τέσσερα πόδια της, γι' αυτό ξεβιδώστε τα πίσω πόδια.

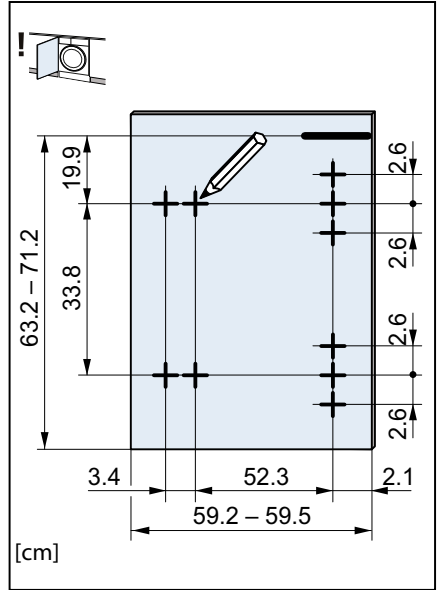
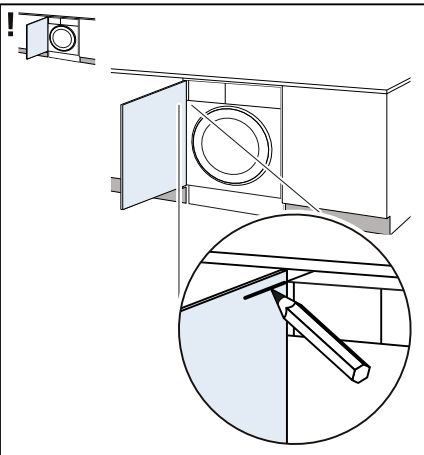


eI Τοποθέτηση και σύνδεση

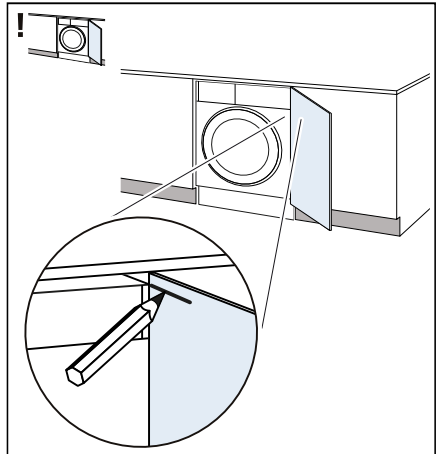
6. Ευθυγραμμίστε τη συσκευή με αλφάδι.
→ Σελίδα 21

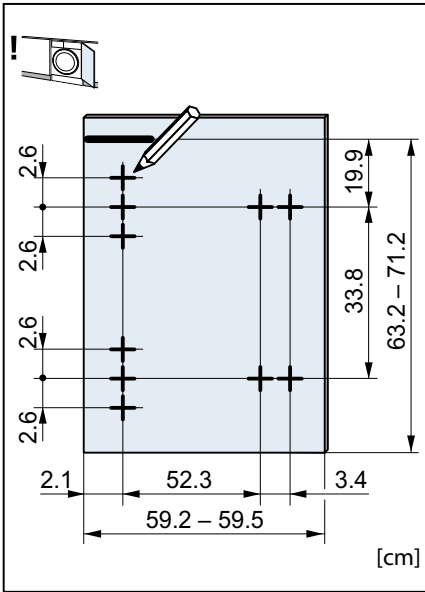


7. Κρατήστε την πόρτα του ντουλαπιού στο επιθυμητό ύψος στη συσκευή και μαρκάρετε την επάνω ακμή της συσκευής πάνω στην εσωτερική πλευρά της πόρτας.
- Αριστερός αναστολέας

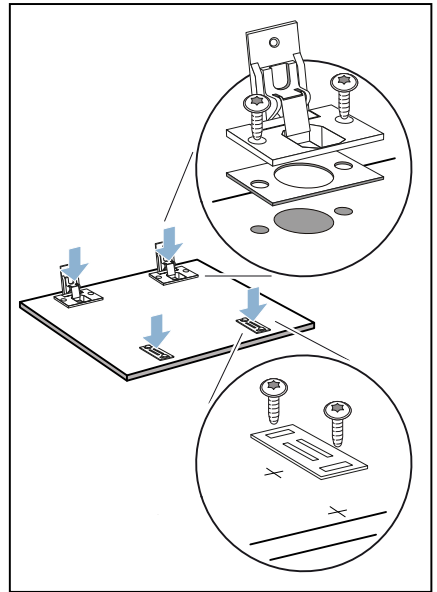


- Δεξιός αναστολέας

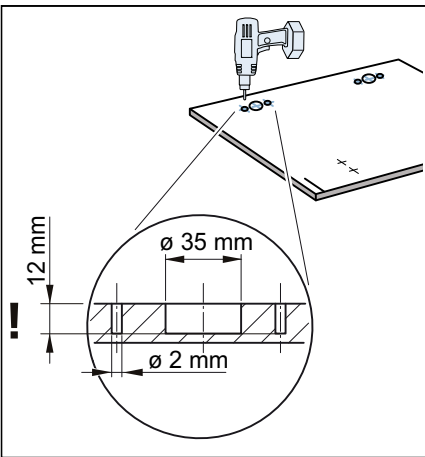




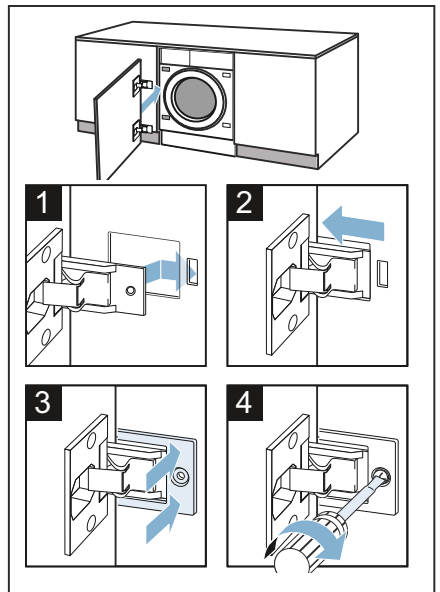
8. Ανοίξτε τις τρύπες. Για την τρύπα με $\varnothing 35$ mm χρησιμοποιήστε ένα τρυπάνι μεντεσεδων.



10. Τοποθετήστε τους μεντεσέδες στη συσκευή (1 + 2), σπρώξτε μέσα τη ράγα κάλυψης (3) και βιδώστε την (4).

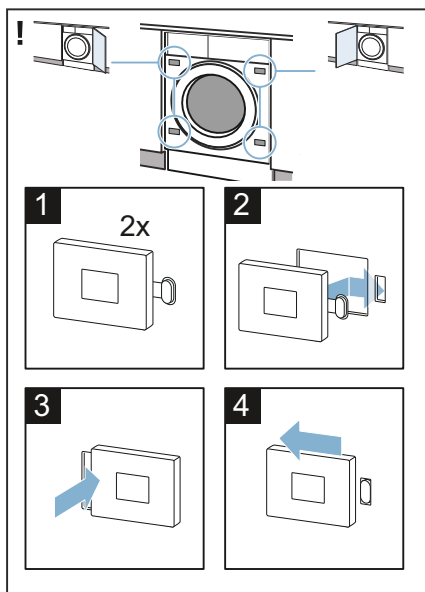


9. Τοποθετήστε τους μεντεσέδες μέσα στις τρύπες και βιδώστε τους. Βιδώστε τις πλάκες συγκράτησης των μαγνητικών κλιπ.

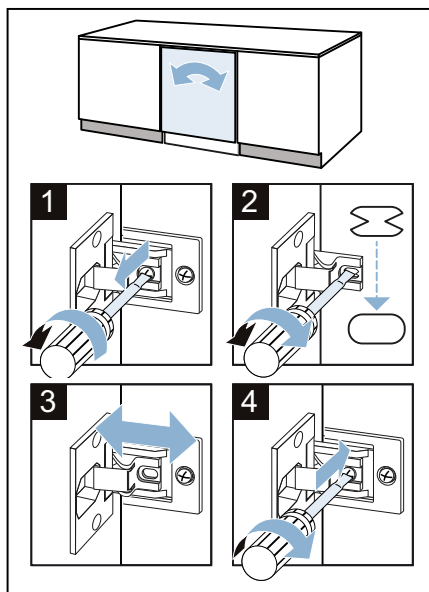
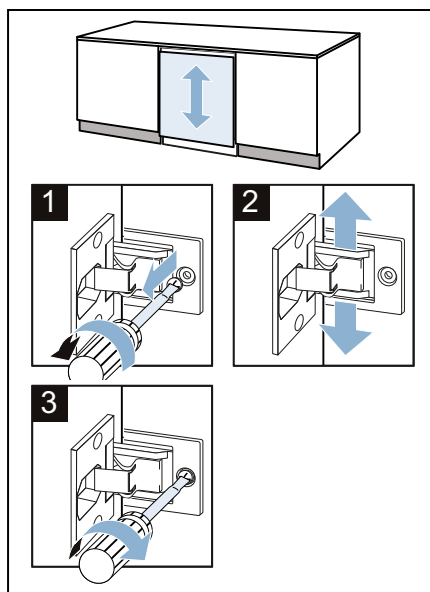


eI Τοποθέτηση και σύνδεση

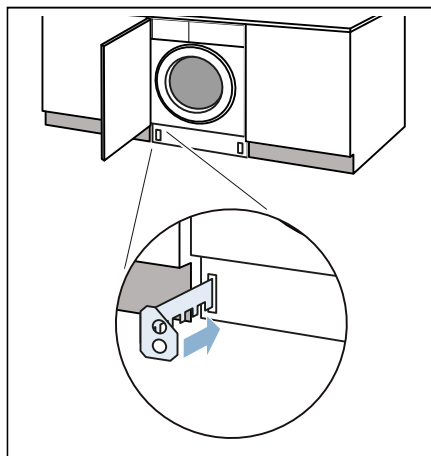
11. Τοποθετήστε τα μαγνητικά κλιπ στη συσκευή.



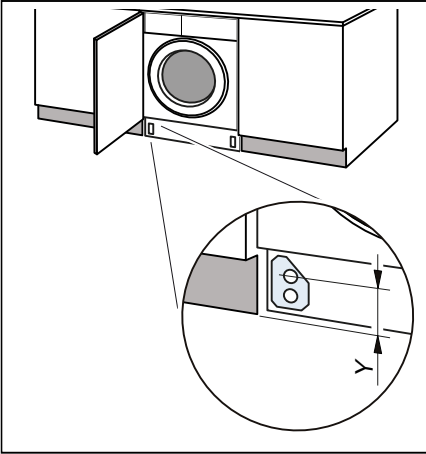
12. Ευθυγραμμίστε την πόρτα του ντουλαπιού.



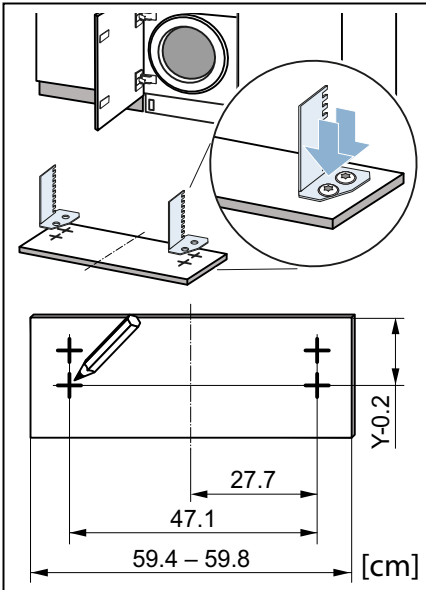
13. Τοποθετήστε τους αποστάτες του καλύμματος της βάσης.



14. Μετρήστε την απόσταση Y.

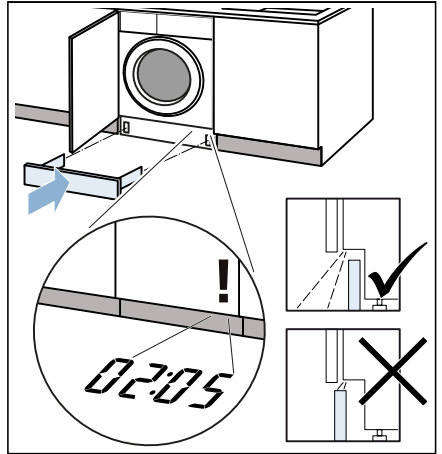


15. Βιδώστε τους αποστάτες σύμφωνα με τις διαστάσεις.

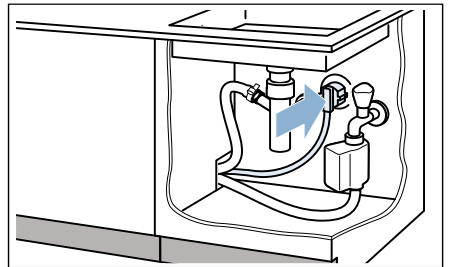


16. Τοποθετήστε το κάλυμμα της βάσης.

Υπόδειξη: Σε περίπτωση προεξέχοντος καλύμματος της βάσης ή σε περίπτωση ψηλής, ισόπεδης με την μπροστινή πλευρά του ντουλαπιού τοποθέτησης το TimeLight* (οπτική ένδειξη στο δάπεδο) δεν είναι ορατό. *ανάλογα το μοντέλο



17. Συνδέστε το φως στην πρίζα του ρεύματος.



Η τοποθέτηση της συσκευής σας έχει τώρα ολοκληρωθεί.

Πριν το πρώτο πλύσιμο

Το πλυντήριο ρούχων ελέγχθηκε προσεκτικά προτού εγκαταλείψει το εργοστάσιο. Για την απομάκρυνση πιθανών υπολειμμάτων του νερού δοκιμής, πλύντε την πρώτη φορά **χωρίς** ρούχα.

Υπόδειξη: Το πλυντήριο ρούχων **πρέπει να είναι σωστά τοποθετημένο και συνδεδεμένο**. Από → *Σελίδα 15*

Εργασίες προετοιμασίας:

1. Βάλτε το φιλτράκι στην πρίζα.
2. Ανοίξτε τη βάννα παροχής νερού.

Εκτέλεση προγράμματος χωρίς ρούχα:

1. Ενεργοποιήστε τη συσκευή.
2. Κλείστε την πόρτα πλήρωσης (μη βάλετε ρούχα στο πλυντήριο!).
3. Ρυθμίστε το πρόγραμμα **Καθαρισμός κάδου 90 °C**.
4. Ανοίξτε τη θήκη του απορρυπαντικού.
5. Προσθέστε περίπου 1 λίτρο νερό στο θάλαμο **II**.
6. Προσθέστε το πλήρες απορρυπαντικό σε μορφή σκόνης στο θάλαμο **II**.

Υπόδειξη: Για την αποφυγή της δημιουργίας αφρού χρησιμοποιήστε μόνο τη μισή από τη συνιστούμενη από τον κατασκευαστή ποσότητα απορρυπαντικού. Μη χρησιμοποιείτε κανένα απορρυπαντικό μάλλινων ή ευαίσθητων ρούχων.

7. Κλείστε τη θήκη του απορρυπαντικού.
8. Πατήστε το πλήκτρο **DIII**.
9. Στο τέλος του προγράμματος απενεργοποιήστε τη συσκευή.

Το πλυντήριο των ρούχων σας είναι τώρα σε ετοιμότητα λειτουργίας.

Μεταφορά

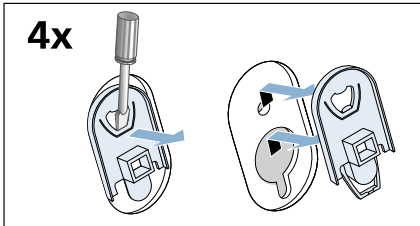
π.χ. σε περίπτωση μετακόμισης

Εργασίες προετοιμασίας:

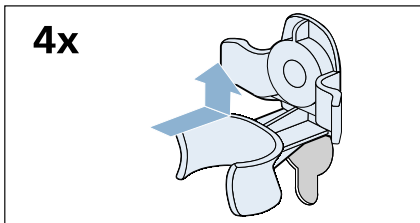
1. Κλείστε τη τη βανα του νερού.
2. Μειώστε την πίεση του νερού στον εύκαμπτο σωλήνα παροχής:
→ Σελίδα 50, Καθαρισμός και συντήρηση - Σήτα στην παροχή νερού φραγμένη
3. Αποσυνδέστε το πλυντήριο ρούχων από το δίκτυο του ρεύματος.
4. Αδειάστε τα υπόλοιπα απόνερα:
→ Σελίδα 48, Καθαρισμός και συντήρηση - Αντλία απόνερων φραγμένη, εκκένωση ανάγκης
5. Αποσυναρμολογήστε τους εύκαμπτους σωλήνες.

Τοποθέτηση των ασφαλειών μεταφοράς:

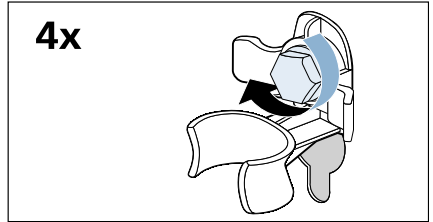
1. Αφαιρέστε και φυλάξτε τα καλύμματα. Χρησιμοποιήστε κατασαβίδι.



2. Τοποθετήστε και τα 4 χιτώνια. Το ηλεκτρικό καλώδιο μπορεί να σφικτεί στα στηρίγματα.



3. Τοποθετήστε τις βίδες των ασφαλειών μεταφοράς και σφίξτε τες με ένα κλειδί SW13.



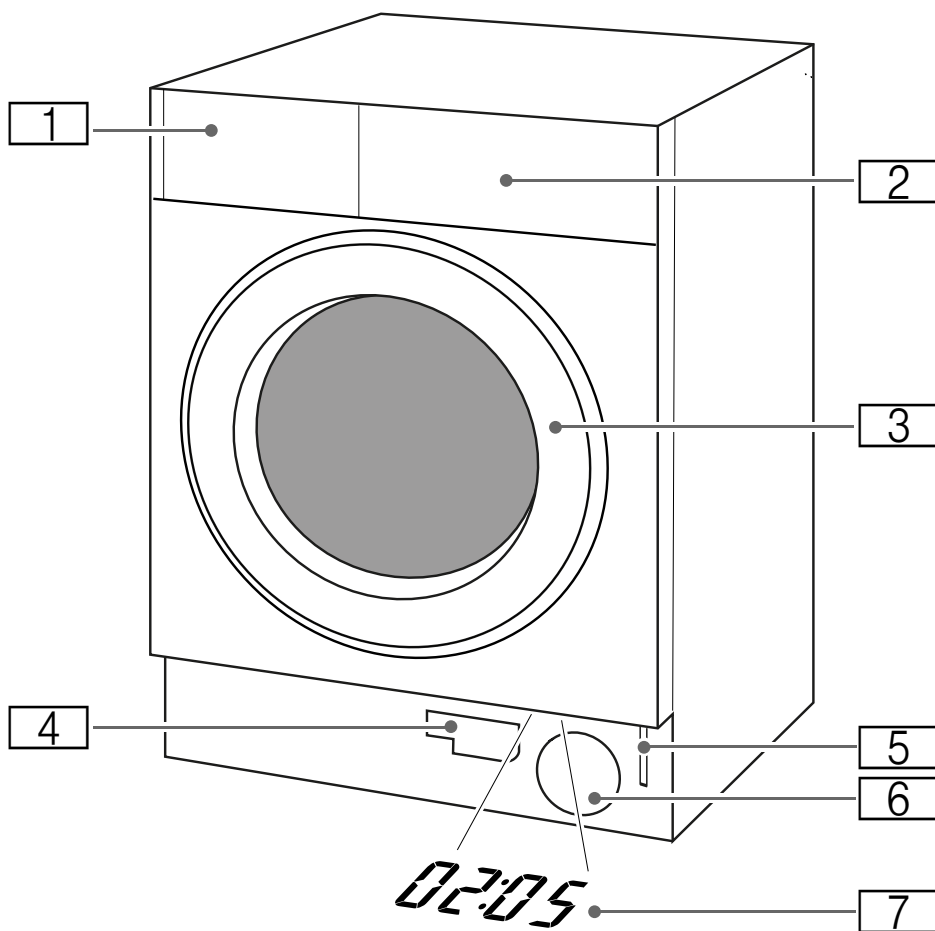
Πριν την εκ νέου θέση σε λειτουργία:

Υποδείξεις

- Απομακρύνετε **οπωσδήποτε** τις ασφάλειες μεταφοράς!
- Χύστε περίπου 1 λίτρο νερό στο θάλαμο II, επιλέξτε και ξεκινήστε το πρόγραμμα **Αντληση νερού**. Έτσι εμποδίζετε να χυθεί κατά την επόμενη πλήυση αχρησιμοποίητο απορρυπαντικό στην αποχέτευση.

Γνωρίστε τη συσκευή

Πλυντήριο ρούχων



- 1 Θήκη απορρυπαντικού
- 2 Πεδίο χειρισμού/πεδίο ενδείξεων
- 3 Πόρτα πλήρωσης με λαβή πόρτας
- 4 Εύκαμπτος σωλήνας αποχέτευσης
- 5 Διάταξη απασφάλισης ανάγκης
- 6 Αντλία νερού πλύσης
- 7 TimeLight

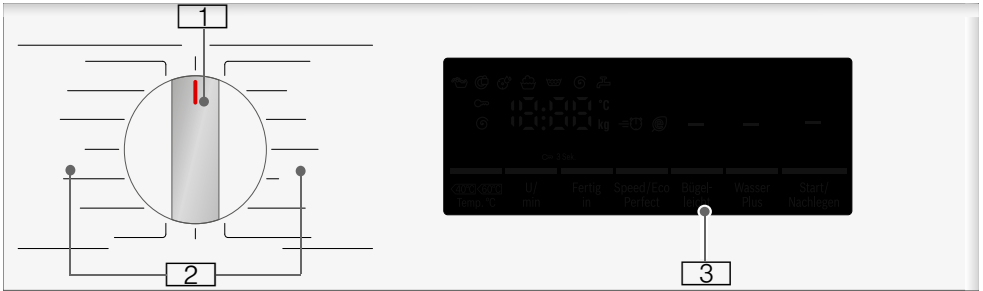
TimeLight

Όταν η συσκευή είναι ενεργοποιημένη, εμφανίζεται μια οπτική ένδειξη των πληροφοριών προγράμματος πάνω στο δάπεδο κάτω από την πόρτα του ντουλαπιού.

Μπορείτε να ενεργοποιήσετε ή να απενεργοποιήσετε την οπτική ένδειξη.

→ Σελίδα 45

Πεδίο χειρισμού

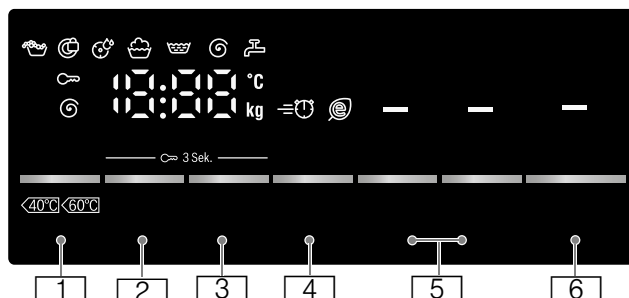


- 1 Διακόπτης επιλογής προγράμματος:**
 Για την επιλογή ενός πρόγραμματος και την ενεργοποίηση και απενεργοποίηση του πλυντηρίου ρούχων μέσω της θέσης **Off**,
- 2 Προγράμματα**
 Μία σύνοψη όλων των προγραμμάτων θα βρείτε στο συνοδευτικό έντυπο των οδηγιών χρήσης και τοποθέτησης.
- 3 Πεδίο ενδείξεων** για ρυθμίσεις και πληροφορίες

el Γνωρίστε τη συσκευή

Πεδίο ενδείξεων

Στο πεδίο ενδείξεων λαμβάνετε πληροφορίες για το επιλεγμένο πρόγραμμα και πιθανές ρυθμίσεις.



Πλήκτρα	Ένδειξη για τις τιμές ρύθμισης	Ρύθμιση
1	0 - 90	Θερμοκρασία σε °C, -- = κρύο
2	0 - 1400*, - - -	Αριθμός στροφών στύψιματος σε στροφές/λεπτό, 0 = χωρίς στύψιμο, - - - = διακοπή ξεβγάλματος
3	1 - 24 h	"Έτοιμο σε"
4	☰ Ⓞ	Speed/Eco
5		Water+/Ξέβγαλμα+ **
		Λιγότερο σαλάκωμα **
		Πρόπλυση **
6	▷ ⏸	για την εκκίνηση, διακοπή, (π.χ. συμπλήρωση ρούχων) και τερματισμό ενός προγράμματος
2 + 3	☰ 3 sec	Ασφάλεια για παιδιά / Κλειδωμα πεδίου χειρισμού
* μέγιστος αριθμός στροφών στύψιματος ανάλογα το μοντέλο		
** Πλήκτρα ανάλογα το μοντέλο		

Περαιτέρω ενδείξεις	Πληροφορίες για
☰ Ⓞ End (Τέλος)	Κατάσταση προγράμματος: Πλύση, Ξέβγαλμα, στύψιμο, τέλος προγράμματος
- - - Ⓞ	Τέλος προγράμματος σε περίπτωση διακοπής ξεβγάλματος
☰	Πόρτα πλήρωσης κλειδωμένη
Ⓞ	Βάνα παροχής νερού κλειστή / Πίεση νερού πολύ μικρή
☰	Λειτουργία υπενθύμισης για τη φροντίδα του κάδου
☰	Αναγνωρίστηκε αφρός
8 8 : 8 8	Διάρκεια προγράμματος π.χ. 1:51, χρόνος "Έτοιμο σε" π.χ. Ⓞ 8,5 h, συνηθισμένο φορτίο π.χ. 8,0 kg*, κατάσταση προγράμματος π.χ. Τέλος
* Ένδειξη ανάλογα το μοντέλο	



Ρούχα

Προετοιμασία των ρούχων

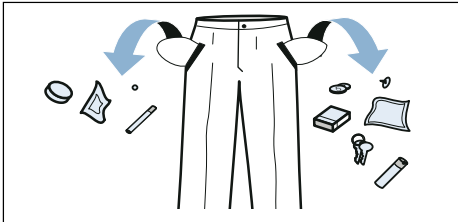
Προσοχή!

Ζημιές στη συσκευή/ζημιιά στα υφάσματα

Τα ξένα σώματα (π.χ. κέρματα, συνδετήρες γραφείου, βελόνες, καρφιά) μπορούν να προκαλέσουν ζημιές στα ρούχα και στα εξαρτήματα του πλυντηρίου ρούχων.

Προσέξτε γι' αυτό τις ακόλουθες υποδείξεις κατά την προετοιμασία των ρούχων σας:

- Αδειάστε τις τσέπες.



- Ελέγξτε, μήπως υπάρχουν μεταλλικά αντικείμενα στα ρούχα (συνδετήρες κλπ.) και αφαιρέστε τα.
- Τα ευαίσθητα (κάλτσες, σουτιέν με μπαλένες) να πλένονται σε δίχτυ/σακούλα πλυσίματος.
- Κλείστε τα φερμουάρ και κουμπώστε τις παπλωματοθήκες και μαξιλαροθήκες.
- Βουρτσίστε την άμμο από τις τσέπες και τα ρεβέρ.
- Αφαιρέστε από τις κουρτίνες τα πιαστράκια για το κρέμασμα ή τοποθετήστε τα μέσα σε δίχτυ/σακούλα πλυσίματος.

Ταξινόμηση των ρούχων

Ταξινομήστε τα ρούχα σας σύμφωνα με τις υποδείξεις περιποίησης και τα στοιχεία του κατασκευαστή πάνω στις ετικέτες φροντίδας κατά:







- Είδος υφάσματος/ινών
- Χρώμα

Υπόδειξη: Τα ρούχα μπορεί να βαφτούν ή να μην καθαρίσουν σωστά. Πλένετε τα λευκά και τα χρωματιστά ρούχα χωριστά.

Πλένετε τα νέα χρωματιστά ρούχα την πρώτη φορά ξεχωριστά.

- **Ρύπανση**
Πλένετε τα ρούχα με τον ίδιο βαθμό ρύπανσης μαζί.
Μερικά παραδείγματα για τους βαθμούς ρύπανσης θα βρείτε → Σελίδα 35.
- **ελαφριά:** Μην προπλύνετε, ενδεχομένως επιλέξτε τη ρύθμιση **Speed**
- **κανονική**
- **δυνατή:** Βάλτε λιγότερα ρούχα στο πλυντήριο, επιλέξτε πρόγραμμα με πρόπλυση
- **Λεκέδες:** Απομακρύνετε/επεξεργαστείτε τους λεκέδες, όσο είναι ακόμα νωποί. Πρώτα μουσκέψτε τους με σαπουνάδα, μην τους τρίψετε. Στη συνέχεια πλένετε τα κομμάτια των ρούχων με το αντίστοιχο πρόγραμμα. Οι σκληροί/ξηραμένοι λεκέδες μπορούν μερικές φορές να απομακρυνθούν μετά από επανειλημμένες πλύσεις.
- Σύμβολα πάνω στις ετικέτες φροντίδας

Υπόδειξη: Οι αριθμοί στα σύμβολα παραπέμπουν στη μέγιστη χρησιμοποιούμενη θερμοκρασία πλύσης.

-  κατάλληλα για κανονική διεργασία πλύσης, π.χ. πρόγραμμα Βαμβακερά
-  απαραίτητη ήπια διαδικασία πλύσης, π.χ. πρόγραμμα Ευαίσθητα/Συνθετικά
-  απαραίτητη ιδιαίτερα ήπια διαδικασία πλύσης, π.χ. πρόγραμμα Μεταξωτά
-  κατάλληλα για πλύση στο χέρι, π.χ. πρόγραμμα  Μάλλινα
-  Μην πλένετε τα ρούχα στο πλυντήριο.

Κολλάρισμα

Υπόδειξη: Τα ρούχα δεν πρέπει να έχουν ξεβγαλθεί με μαλακτικό.

Το κολλάρισμα είναι ιδιαίτερα δυνατό στο πρόγραμμα Ξέβγαλμα και Βαμβακερά με υγρή κόλλα. Ρυθμίστε τη δόση της κόλλας σύμφωνα με τα στοιχεία του κατασκευαστή στο θάλαμο ⌘ (ενδεχομένως καθαρίστε προηγουμένως).

Βάψιμο/Ξέβαμμα ρούχων

Προσέξτε τις οδηγίες του κατασκευαστή του μέσου βαφής. Βάψτε μόνο στα πλαίσια των αναγκών του νοικοκυριού. Τα άλατα μπορούν να διαβρώσουν τον ανοξειδωτο χάλυβα! Προσέξτε τις οδηγίες του κατασκευαστή του μέσου βαφής.

Μην ξεβάψετε τα ρούχα στο πλυντήριο των ρούχων!

Μούλιασμα

1. Βάλτε μαλακτικό/απορρυπαντικό στο θάλαμο II σύμφωνα με τις οδηγίες του κατασκευαστή.
2. Επιλέξτε το επιθυμητό πρόγραμμα.
3. Πατήστε το πλήκτρο D00 για να ξεκινήσετε το πρόγραμμα.
4. Μετά από περίπου δέκα λεπτά, πατήστε το πλήκτρο D00 για να διακόψετε το πρόγραμμα.
5. Μετά τον επιθυμητό χρόνο μουλιάσματος, πατήστε ξανά το πλήκτρο D00 για να συνεχίσετε ή να αλλάξετε το πρόγραμμα.

Υποδείξεις

- Φορτώστε ρούχα ίδιου χρώματος.
- Δεν είναι απαραίτητο πρόσθετο απορρυπαντικό, το νερό του μουλιάσματος χρησιμοποιείται για την πλύση.

Απορρυπαντικό

Σωστή επιλογή απορρυπαντικού

Για τη σωστή επιλογή του απορρυπαντικού, της θερμοκρασίας και της φροντίδας των ρούχων καθοριστικό ρόλο παίζει η ετικέτα φροντίδας. → επίσης www.sartex.ch

Στην ιστοσελίδα www.cleanright.eu μπορείτε να βρείτε ένα μεγάλο αριθμό περαιτέρω πληροφοριών σχετικά με τα μέσα πλύσης, φροντίδας και καθαρισμού για την ιδιωτική χρήση.

- **Απορρυπαντικό πλήρους πλύσης με οπτικές λευκαντικές ουσίες**
κατάλληλο για ανθεκτικά στο βράσιμο λευκά λινά ή βαμβακερά ρούχα
Πρόγραμμα: βαμβακερά / κρύο - μέγ.90 °C
- **Απορρυπαντικό για χρωματιστά χωρίς λευκαντικό και οπτικές λευκαντικές ουσίες**
κατάλληλο για χρωματιστά λινά ή βαμβακερά ρούχα
Πρόγραμμα: βαμβακερά / κρύο - μέγ.60 °C
- **Απορρυπαντικό χρωματιστών/ευαίσθητων ρούχων χωρίς οπτικές λευκαντικές ουσίες**
κατάλληλο για χρωματιστά ρούχα από ευαίσθητε ίνες, συνθετικά
Πρόγραμμα: συνθετικά / κρύο - μέγ.60 °C
- **Απορρυπαντικό για ευπαθή**
κατάλληλο για ευπαθή λεπτά υφάσματα, μεταξωτά ή βισκόζη
Πρόγραμμα: ευπαθή/μεταξωτά / κρύο - μέγ.40 °C
- **Απορρυπαντικό για μάλλινα**
κατάλληλο για μάλλινα
Πρόγραμμα: μάλλινα / κρύο - μέγ.40 °C

Εξοικονόμηση ενέργειας και απορρυπαντικού

Στα ελαφρά μέχρι μέτρια λερωμένα ρούχα μπορείτε να εξοικονομήσετε ενέργεια (μείωση της θερμοκρασίας πλύσης) και απορρυπαντικό.

Εξοικονόμηση	Ρύπανση/Υπόδειξη
<p>Μειωμένη θερμοκρασία και ποσότητα απορρυπαντικού σύμφωνα με τη σύσταση δόσης</p>  <p>Θερμοκρασία σύμφωνα με την ετικέτα φροντίδας και ποσότητα απορρυπαντικού σύμφωνα με τη σύσταση δόσης/πολύ λερωμένα</p>	<p>Ελαφριά Δε φαίνεται καμία ρύπανση και κανέναν λεκέ. Τα ρούχα έχουν πάρει τη μυρωδιά του σώματος, π.χ.:</p> <ul style="list-style-type: none"> ■ Ελαφρά καλοκαιρινά/αθλητικά ρούχα (φορεμένα λίγες ώρες) ■ Κοντομάνικα μπλουζάκια, πουκάμισα, μπλουζες, (φορεμένα μέχρι και 1 ημέρα) ■ Κλινοσκεπάσματα και πετσέτες προσώπου επισκεπτών (χρησιμοποιημένα 1 ημέρα) <p>Κανονική Εμφανής ρύπανση/ή φαίνονται μερικοί ελαφριοί λεκέδες, π.χ.:</p> <ul style="list-style-type: none"> ■ Κοντομάνικα μπλουζάκια, πουκάμισα, μπλουζες, (ιδρωμένα, φορεμένα περισσότερες φορές) ■ Πετσέτες προσώπου, κλινοσκεπάσματα (χρησιμοποιημένα μέχρι και 1 εβδομάδα) <p>Δυνατή Φαίνονται καθαρά ρύπανση και/ή λεκέδες, π.χ.πετσέτες κουζίνας, βρεφικά ρούχα, ρούχα εργασίας</p>

Υπόδειξη: Κατά τη δόση όλων των απορρυπαντικών, βοηθητικών μέσων και μέσων φροντίδας προσέξτε οπωσδήποτε τις υποδείξεις του κατασκευαστή και τις άλλες οδηγίες. → Σελίδα 40

P+ Προρρυθμίσεις προγράμματος

Οι προρρυθμίσεις του προγράμματος μετά την επιλογή του προγράμματος εμφανίζονται στο πεδίο ενδείξεων.

Μπορείτε να αλλάξετε τις προρρυθμίσεις.

Πατήστε γι' αυτό το αντίστοιχο πλήκτρο τόσες φορές, ώπου να εμφανιστεί η επιθυμητή τιμή ρύθμισης στο πεδίο ενδείξεων.

Υπόδειξη: Σε περίπτωση παρατεταμένου πατήματος του πλήκτρου τρέχουν αυτόματα οι τιμές ρύθμισης μέχρι την τελική τιμή. Μετά πατήστε ακόμα μία φορά το πλήκτρο και μπορείτε να αλλάξετε ξανά τις τιμές ρύθμισης.

Μία σύνοψη όλων των πιθανών ρυθμίσεων προγράμματος βρίσκεται στο συνοδευτικό έντυπο των οδηγιών χρήσης και τοποθέτησης.

Θερμοκρασία

(β, Θεροκρ. °C, Θερμοκρασία)

Πριν και κατά τη διάρκεια του προγράμματος, ανάλογα με την πρόοδο του προγράμματος, μπορείτε να αλλάξετε τη ρυθμισμένη θερμοκρασία.

Η μέγιστη ρυθμιζόμενη θερμοκρασία εξαρτάται από το επιλεγμένο πρόγραμμα.

Αριθμός στροφών στυψίματος

(⊙, Στροφές ⊙, Αριθμός στροφών στυψίματος)

Πριν και κατά τη διάρκεια του προγράμματος, ανάλογα με την πρόοδο του προγράμματος, μπορείτε να αλλάξετε τον αριθμό των στροφών στυψίματος (σε στροφές/λεπτό).

Ρύθμιση 0 : Χωρίς τελικό στύψιμο, γίνεται μόνο άντληση του νερού. Τα ρούχα παραμένουν υγρά μέσα στον κάδο, π.χ. για ρούχα που δεν πρέπει να στυφτούν.

Ρύθμιση - - : Διακοπή ξεβγάλματος = χωρίς τελικό στύψιμο, μετά το τελευταίο ξεβγάλμα παραμένουν τα ρούχα στο νερό.

Τη διακοπή ξεβγάλματος μπορείτε να την επιλέξετε, για να αποφύγετε το τσαλάκωμα, όταν στο τέλος του προγράμματος δεν απομακρύνονται τα ρούχα αμέσως από το πλυντήριο ρούχων.

Για συνέχιση/τερματισμό του προγράμματος → Σελίδα 43

Ο μέγιστος ρυθμιζόμενος αριθμός στροφών εξαρτάται από το επιλεγμένο πρόγραμμα και το μοντέλο.

Λήξη σε

(⊙, ⊙ Λήξη σε)

Πριν την έναρξη του προγράμματος μπορείτε να προεπιλέξετε το τέλος του προγράμματος (χρόνος "Ετοιμο σε") σε βήματα ανά ώρα (h=ώρα) μέχρι το πολύ 24 ώρες.

Γι' αυτό:

1. Επιλέξτε πρόγραμμα.
Εμφανίζεται η διάρκεια του προγράμματος για το επιλεγμένο πρόγραμμα π.χ. **2:30** (ώρες:λεπτά).
2. Πατήστε το πλήκτρο **Λήξη σε** τόσες φορές, μέχρι να εμφανιστεί ο επιθυμητός αριθμός ωρών.
3. Πατήστε το πλήκτρο **⊙**.
Το πρόγραμμα ξεκινά.
Στο πεδίο ενδείξεων εμφανίζεται ο επιλεγμένος αριθμός ωρών π.χ. **8h** και μετράει αντίστροφα, ώπου να αρχίσει το πρόγραμμα πλύσης. Μετά εμφανίζεται η διάρκεια του προγράμματος.

Υπόδειξη: Η διάρκεια του προγράμματος προσαρμόζεται αυτόματα με το πρόγραμμα σε λειτουργία.

Συγκεκριμένοι παράγοντες μπορεί να επηρεάσουν τη διάρκεια προγράμματος, π.χ.:

- Ρυθμίσεις προγράμματος,
- Δόση απορρυπαντικού (ενδεχ. πρόσθετα ξεβγάλματα εξαιτίας σχηματισμού αφρού),

- Ποσότητα φόρτωσης/είδος υφάσματος (διαφορετική απορρόφηση νερού),
- Ανομοιόμορφη κατανομή ρούχων (π. χ. εξαιτίας σεντονιών κρεβατιού με λάστιχο) αντισταθμίζεται με επανελημμένους κύκλους στυψίματος,
- Διακυμάνσεις τάσης δικτύου,
- Πίεση νερού (ταχύτητα παροχής).

Μετά την έναρξη του προγράμματος μπορείτε να αλλάξετε τον προεπιλεγμένο αριθμό ωρών ως εξής:

1. Πατήστε το πλήκτρο **D**.
2. Με το πλήκτρο **Λήξη σε** αλλάξετε τον αριθμό ωρών.
3. Πατήστε το πλήκτρο **D**.

Μετά την έναρξη του προγράμματος μπορείτε, σε περίπτωση που χρειάζεται, να προσθέσετε ή να αφαιρέσετε ρούχα.
→ Σελίδα 42

P+ Πρόσθετες ρυθμίσεις προγράμματος

Μία σύνοψη όλων των πιθανών πρόσθετων ρυθμίσεων βρίσκετε στο συνοδευτικό έντυπο των οδηγιών χρήσης και τοποθέτησης.

Οι ρυθμίσεις διαφέρουν αναλόγως του μοντέλου.

Speed/Eco

(≡ , Speed Eco Perfect)

Πλήκτρο με δύο δυνατότητες ρύθμισης για προσαρμογή του επιλεγμένου προγράμματος:

- **Speed**
Για πλύση σε σύντομο χρονικό διάστημα με συγκρίσιμο αποτέλεσμα πλύσης αλλά με υψηλότερη κατανάλωση ενέργειας στο επιλεγμένο πρόγραμμα χωρίς ρύθμιση Speed/Eco.
Υπόδειξη: Μην υπερβαίνετε το μέγιστο φορτίο.

- **Eco**
Βελτιστοποιημένη ενεργειακά πλύση μέσω μείωσης της θερμοκρασίας με συγκρίσιμο αποτέλεσμα πλύσης στο επιλεγμένο πρόγραμμα χωρίς ρύθμιση Speed/Eco.

Πατήστε γι' αυτό το πλήκτρο. Καταρχάς διατίθεται η ρύθμιση **Speed**. Αν πατήσετε το πλήκτρο ξανά, η ρύθμιση **Eco** είναι ενεργοποιημένη. Το αντίστοιχο σύμβολο ανάβει στην ένδειξη, όταν η ρύθμιση είναι ενεργοποιημένη.

Αν πατήσετε το πλήκτρο ξανά, δεν είναι ενεργή καμία ρύθμιση.

Λιγόν. τσαλάκωμα



(, Λιγ. τσαλάκωμα)

Πλήκτρο ανάλογα με το μοντέλο

Μειώνει το τσαλάκωμα χάρη στην ειδική διαδικασία στυψίματος με ακόλουθο χαλάρωμα των ρούχων και στο μειωμένο αριθμό στροφών στυψίματος.

Υπόδειξη: Αυξημένη υπόλοιπη υγρασία των ρούχων.

Water+/Ξέβγαλμα+****

(, , Περισσότ. νερό, Water+, Ξέβγαλμα+)

Πλήκτρο αναλόγως του μοντέλου

Υψηλότερη στάθμη νερού και πρόσθετη διαδικασία ξεβγάλματος σε ιδιαίτερα ευαίσθητο δέρμα και/η για περιοχές με πολύ μαλακό νερό

Πρόπλυση

(, Πρόπλυση)

Πλήκτρο αναλόγως του μοντέλου

Για πολύ λερωμένα ρούχα.

Υπόδειξη: Μοιράστε το απορρυπαντικό στη θήκη **I** και **II**.

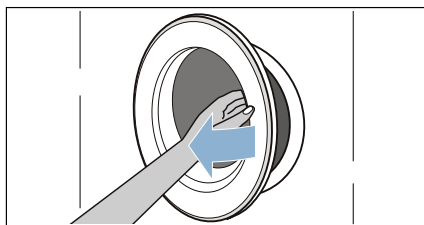


Χειρισμός της συσκευής

Προετοιμασία του πλυντηρίου

Υπόδειξη: Το πλυντήριο ρούχων **πρέπει να είναι σωστά τοποθετημένο και συνδεδεμένο.** Από → Σελίδα 15

1. Βάλτε το φιλς στην πρίζα.
2. Ανοίξτε τη βάνα παροχής νερού.
3. Ανοίξτε την πόρτα πλήρωσης.




4. Ελέγξτε, εάν ο κάδος είναι εντελώς άδειος. Ενδεχομένως αδειάστε τον.

Επιλογή προγράμματος/ ενεργοποίηση της συσκευής

Υπόδειξη: Εάν έχετε ενεργοποιήσει την ασφάλεια παιδιών, πρέπει πρώτα να την απενεργοποιήσετε, προτού να μπορείτε να ρυθμίσετε ένα πρόγραμμα.

Επιλέξτε το επιθυμητό πρόγραμμα με το διακόπτη επιλογής προγράμματος. Δυνατότητα περιστροφής και στις δύο κατευθύνσεις.

Η συσκευή είναι ενεργοποιημένη.

Ένα σύντομο αναβόσβημα της ένδειξης , σας υποδεικνύει, να εκτελέσετε σε λίγο το πρόγραμμα **Καθαρισμός κάδου** ή ένα οποιοδήποτε άλλο πρόγραμμα με το ελάχιστο 60 °C θερμοκρασία πλύσης.

Στο πεδίο ενδείξεων και στο TimeLight (όταν η οπτική ένδειξη στο δάπεδο είναι ενεργοποιημένη και ορατή), εμφανίζονται σε περίπτωση ανοιχτής πόρτας πλήρωσης

πληροφορίες προγράμματος για το επιλεγμένο πρόγραμμα.

Εσωτερικός φωτισμός κάδου Μετά την ενεργοποίηση της συσκευής, μετά το άνοιγμα και το κλείσιμο της πόρτας πλήρωσης καθώς και μετά την έναρξη του προγράμματος, φωτίζεται ο κάδος. Ο φωτισμός σβήνει από μόνος του.

Αλλαγή των προρρυθμίσεων του προγράμματος

Μπορείτε να χρησιμοποιήσετε ή να αλλάξετε τις προρρυθμίσεις για αυτή τη διαδικασία πλύσης.

Πατήστε γι' αυτό το αντίστοιχο πλήκτρο τόσες φορές, ώπου να εμφανιστεί η επιθυμητή ρύθμιση.

Οι ρυθμίσεις είναι ενεργοποιημένες χωρίς επιβεβαίωση.

Μετά την απενεργοποίηση του πλυντηρίου των ρούχων δε διατηρούνται.

Προρρυθμίσεις προγράμματος
→ Σελίδα 36

Επιλογή πρόσθετων ρυθμίσεων του προγράμματος

Με την επιλογή πρόσθετων ρυθμίσεων μπορείτε να προσαρμόσετε τη διεργασία της πλύσης ακόμα καλύτερα στις ομάδες των ρούχων σας.

Οι ρυθμίσεις μπορεί να επιλεγούν ή να ακυρωθούν ανάλογα με την πρόοδο του προγράμματος.

Οι ενδεικτικές λυχνίες των πλήκτρων ανάβουν, όταν η ρύθμιση είναι ενεργοποιημένη.

Μετά την απενεργοποίηση του πλυντηρίου των ρούχων οι ρυθμίσεις δε διατηρούνται.

Πρόσθετες ρυθμίσεις προγράμματος
→ Σελίδα 37

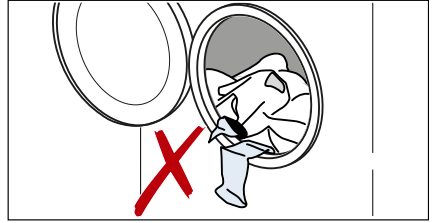
Τοποθέτηση των ρούχων στον κάδο

Προειδοποίηση

Θανατηφόρος κίνδυνος!

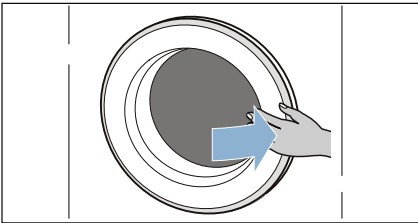
Τα ρούχα που έχουν προηγουμένως υποστεί επεξεργασία με μέσα καθαρισμού που εμπεριέχουν διαλύτες, π.χ. υγρά για την απομάκρυνση λεκέδων / βενζίνη καθαρισμού, μπορούν μετά την τοποθέτησή τους στο πλυντήριο να οδηγήσουν σε έκρηξη.

Ξεπλένετε αυτά τα ρούχα προηγουμένως πολύ καλά στο χέρι.



Υποδείξεις

- Ανακατεύετε μεγάλα και μικρά κομμάτια ρούχων. Τα κομμάτια ρούχων διαφορετικού μεγέθους κατανέμονται καλύτερα στο σύψιμο. Τα ξεχωριστά κομμάτια ρούχων μπορεί να οδηγήσουν σε κραδασμούς.
 - Προσέξτε το αναφερόμενο μέγιστο φορτίο. Η υπερπλήρωση μειώνει το αποτέλεσμα της πλύσης και ευνοεί το τσαλάκωμα.
1. Βάλτε τα προταξινομημένα κομμάτια ρούχων ξεδιπλωμένα στον κάδο του πλυντηρίου.
 2. Κλείστε την πόρτα πλήρωσης.



Υπόδειξη: Προσέξτε, να μη μαγκώσετε τυχόν κομμάτια ρούχων ανάμεσα στην πόρτα πλήρωσης και στο λαστιχένιο κολάρο.

Δοσολογία και προσθήκη απορρυπαντικού και πρόσθετου υγρού φροντίδας

Προσοχή!

Ζημιά στη συσκευή

Τα απορρυπαντικά και μέσα προεπεξεργασίας των ρούχων (π.χ. απορρυπαντικό λεκέδων, σπρέι πρόπλυσης, ...) μπορεί σε περίπτωση επαφής να προκαλέσουν ζημιά στις επιφάνειες πλυντήριο ρούχων. Μη φέρετε σε επαφή αυτά τα μέσα με τις επιφάνειες του πλυντηρίου ρούχων. Ενδεχομένως σκουπίστε αμέσως τα υπολείμματα ψεκασμού και άλλα υπολείμματα/σταγόνες με ένα υγρό πανί.

Δοσολογία

Δοσομετρήστε τα απορρυπαντικά και τα πρόσθετα υγρά φροντίδας ανάλογα με:

- με τη σκληρότητα του νερού, μπορείτε να την πληροφορηθείτε από την τοπική υπηρεσία ύδρευσης
- τα στοιχεία του κατασκευαστή πάνω στη συσκευασία
- την ποσότητα ρούχων
- τη ρύπανση → Σελίδα 35

Πλήρωση

Προειδοποίηση

Ερεθισμοί των ματιών/του δέρματος!

Με το άνοιγμα της θήκης του απορρυπαντικού κατά τη διάρκεια της λειτουργίας μπορεί να πεταχτεί έξω απορρυπαντικό/πρόσθετο υγρό φροντίδας.

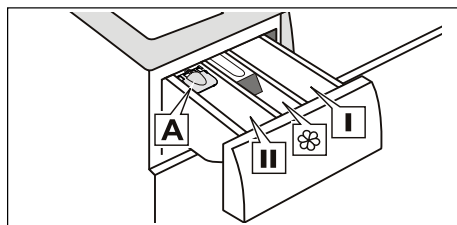
Ανοίξτε προσεκτικά τη θήκη.

Σε περίπτωση επαφής με απορρυπαντικό / πρόσθετο υγρό φροντίδας, ξεπλύνετε καλά τα μάτια ή το δέρμα σας.

Σε περίπτωση αθέλητης κατάποσης ζητήστε ιατρική συμβουλή.

Υπόδειξη: Αραιώνετε τα παχύρρευστα μαλακτικά και τα μέσα σχηματισμού με λίγο νερό. Αυτό εμποδίζει το φράξιμο στο σύστημα των σωληνώσεων του πλυντηρίου ρούχων.

Προσθέστε τα απορρυπαντικά και πρόσθετα υγρά φροντίδας στους αντίστοιχους θαλάμους:



- Μεζούρα A** για υγρό απορρυπαντικό
Θάλαμος II: Απορρυπαντικό για την κύρια πλύση, αποσκληρυντικό, χλωρίνη, αλάτι λεκέδων
Θάλαμος ☼ Μαλακτικό, υγρή κόλλα, μην υπερβαίνετε το μαρκάρισμα **max**
Θάλαμος I Απορρυπαντικό για την πρόπλυση

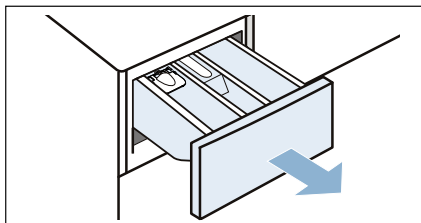
1. Τραβήξτε έξω τη θήκη του απορρυπαντικού μέχρι τέρμα.
2. Προσθέστε απορρυπαντικό και/ή πρόσθετο υγρό φροντίδας.
3. Κλείστε τη θήκη του απορρυπαντικού.

Μεζούρα* για υγρό απορρυπαντικό

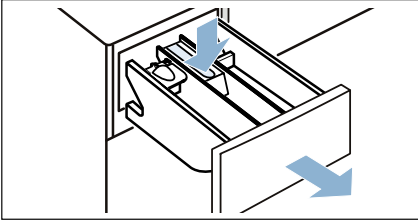
* ανάλογα με το μοντέλο

Για τη δόση υγρών απορρυπαντικών, ρυθμίστε τη θέση της μεζούρας:

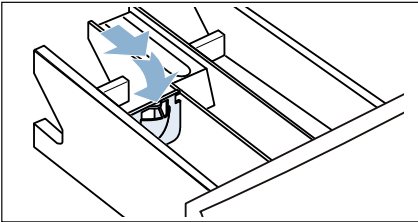
1. Τραβήξτε έξω τη θήκη του απορρυπαντικού μέχρι τέρμα.



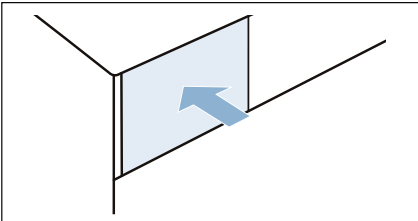
2. Πιέστε το ένθετο προς τα κάτω και αφαιρέστε εντελώς τη θήκη.



3. Σπρώξτε τη μεζούρα προς τα εμπρός, κατεβάστε την και ασφαλίστε την.



4. Τοποθετήστε ξανά τη θήκη.



Υπόδειξη: Μη χρησιμοποιείτε τη μεζούρα σε περίπτωση κολλοειδούς απορρυπαντικού και σκόνης πλύσης και στα προγράμματα με πρόπλυση ή με επιλεγμένο χρόνο "Έτοιμο σε".

Στα μοντέλα χωρίς μεζούρα βάλτε το υγρό απορρυπαντικό σε ένα αντίστοιχο δοχείο δοσομέτρησης και τοποθετήστε το μέσα στον κάδο.


Εκκίνηση του προγράμματος

Επιλέξτε το πλήκτρο **D**. Η ενδεικτική λυχνία ανάβει και το πρόγραμμα ξεκινά.

Στο πεδίο ενδείξεων και στο TimeLight εμφανίζεται κατά τη διάρκεια του προγράμματος ο χρόνος "Έτοιμο σε" ή μετά την έναρξη του προγράμματος πλύσης, η διάρκεια του προγράμματος και τα σύμβολα για την πρόοδο του προγράμματος.

Πεδίο ενδείξεων → Σελίδα 32
TimeLight → Σελίδα 30

Υπόδειξη: Αναγνώριση αφρού

Όταν στο πεδίο ενδείξεων ανάβει πρόσθετα το σύμβολο , αναγνώρισε το πλυντήριο ρούχων πάρα πολύ αφρό κατά τη διάρκεια του προγράμματος πλύσης και ενεργοποίησε αυτόματα στη συνέχεια πρόσθετα ξεβγάλματα για την απομάκρυνση του αφρού. Στην επόμενη διαδικασία πλύσης με το ίδιο φορτίο, χρησιμοποιήστε λιγότερο απορρυπαντικό.

Όταν θέλετε να ασφαλίσετε το πρόγραμμα από αθέλητη αλλαγή ρύθμισης, επιλέξτε την ασφάλεια παιδιών ως ακολούθως.

Ασφάλεια για παιδιά

(∞ 3 δευτ.)

Μπορείτε να ασφαλίσετε το πλυντήριο ρούχων από τυχόν αθέλητη αλλαγή των ρυθμισμένων λειτουργιών. Γι' αυτό μετά την έναρξη του προγράμματος ενεργοποιήστε την ασφάλεια παιδιών.

Για την **ενεργοποίηση/απενεργοποίηση** πατήστε περίπου για 3 δευτερόλεπτα συγχρόνως τα πλήκτρα **Αριθμός στροφών** **στιψίματος** και **Λήξη σε**. Στο πεδίο ενδείξεων εμφανίζεται το σύμβολο ∞.

- Το σύμβολο ∞ ανάβει: Η ασφάλεια παιδιών είναι ενεργοποιημένη.
- Το σύμβολο ∞ αναβοσβήνει: Η ασφάλεια παιδιών είναι απενεργοποιημένη και ο διακόπτης επιλογής προγράμματος μετακινήθηκε. Για την απενεργοποίηση της παιδικής ασφάλειας, επαναφέρετε τον διακόπτη επιλογής προγράμματος στο αρχικό πρόγραμμα. Το σύμβολο ανάβει ξανά.
Υπόδειξη: Για να αποφευχθεί η διακοπή προγράμματος, μην περιστρέψετε τον διακόπτη επιλογής προγράμματος πέρα από τη θέση Off.

Υπόδειξη: Η παιδική ασφάλεια συνεχίζει να είναι ενεργή μετά το τέλος του προγράμματος και την απενεργοποίηση της συσκευής. Πρέπει να την απενεργοποιείτε πάντα, όταν θέλετε να ξεκινήσετε ένα νέο πρόγραμμα.

Συμπλήρωση ρούχων

Μετά την έναρξη του προγράμματος μπορείτε, σε περίπτωση που χρειάζεται, να προσθέσετε ή να αφαιρέσετε ρούχα.

Πατήστε γι' αυτό το πλήκτρο ▷▯▯.

Η ενδεικτική λυχνία του πλήκτρου ▷▯▯ αναβοσβήνει και το πλυντήριο ελέγχει, εάν είναι δυνατή μια συμπλήρωση ρούχων.

Όταν στο πεδίο ενδείξεων:

- σβήσει το σύμβολο Ⓞ, η συμπλήρωση ρούχων είναι εφικτή.
- ανάβει το σύμβολο Ⓞ, δεν είναι εφικτή η συμπλήρωση ρούχων.

Για τη συνέχιση του προγράμματος πατήστε το πλήκτρο ▷▯▯. Το πρόγραμμα συνεχίζεται αυτόματα.

Υπόδειξεις

- Κατά τη συμπλήρωση ρούχων μην αφήσετε την πόρτα πλήρωσης ανοιχτή για μεγαλύτερο χρονικό διάστημα - μπορεί να χυθεί το νερό από τα βρεγμένα ρούχα.
- Σε περίπτωση υψηλής στάθμης νερού, υψηλής θερμοκρασίας ή περιστρεφόμενου κάδου παραμένει η πόρτα πλήρωσης για λόγους ασφαλείας κλειδωμένη και η συμπλήρωση ρούχων δεν είναι δυνατή.
- Η ένδειξη φορτίου κατά τη συμπλήρωση ρούχων δεν είναι ενεργοποιημένη.

Αλλαγή προγράμματος

1. Πατήστε το πλήκτρο ▷▯▯.
2. Επιλέξτε άλλο πρόγραμμα.
3. Πατήστε το πλήκτρο ▷▯▯. Το νέο πρόγραμμα αρχίζει από την αρχή.

Διακοπή προγράμματος


Στα προγράμματα με υψηλή θερμοκρασία:

1. Πατήστε το πλήκτρο **D**.
2. Αφήστε τα ρούχα να κρυώσουν.
Επιλέξτε **Ξέβγαλμα**.
3. Πατήστε το πλήκτρο **D**.

Στα προγράμματα με χαμηλή θερμοκρασία:

1. Πατήστε το πλήκτρο **D**.
2. Επιλέξτε **Στύψιμο**.
3. Πατήστε το πλήκτρο **D**.

Τέλος του προγράμματος σε περίπτωση διακοπής ξεβγάλματος

Στο πεδίο ενδείξεων εμφανίζεται - - -  και η ενδεικτική λυχνία στο πλήκτρο **D** αναβοσβήνει.

Συνεχίστε το πρόγραμμα, πατώντας

- το πλήκτρο **D** ή
- επιλέγοντας έναν αριθμό στροφών στυψίματος ή ρυθμίζοντας τον διακόπτη επιλογή προγράμματος στο **Στύψιμο** κια στη συνέχεια πατώντας το πλήκτρο **D**.

Τέλος του προγράμματος

Στο πεδίο ενδείξεων εμφανίζεται **Τέλος** και η ενδεικτική λυχνία του πλήκτρου **D** είναι σβηστή.

Η λήξη του προγράμματος εμφανίζεται επίσης και στο δάπεδο - εφόσον:

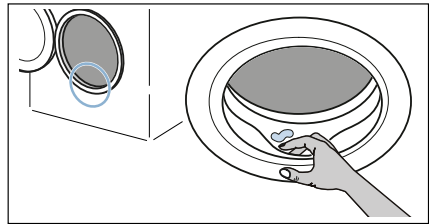
- Το TimeLight (οπτική ένδειξη) είναι ενεργοποιημένη και ορατή.
- Η λειτουργία εξοικονόμησης ενέργειας δεν έχει ακόμη ενεργοποιηθεί.
→ Σελίδα 14

Απομάκρυνση των ρούχων/ Απενεργοποίηση της συσκευής

1. Ανοίξτε την πόρτα πλήρωσης και αφαιρέστε τα ρούχα.
2. Θέστε το διακόπτη επιλογής προγράμματος στο **Off**. Η συσκευή είναι απενεργοποιημένη.
3. Κλείστε τη βρύση παροχής νερού.
Υπόδειξη: Στα μοντέλα Aquastop δεν είναι απαραίτητο.

Υποδείξεις

- Μην ξαχάσετε κανένα κομμάτι ρούχων μέσα στον κάδο. Αυτά μπορεί να "μπουν" στην επόμενη πλύση ή να βιάσουν κάποιο άλλο ρούχο.
- Απομακρύνετε τα υπάρχοντα ενδεχομένως ξένα σώματα από τον κάδο και το λαστιχένιο κολάρο - Κίνδυνος διάβρωσης.
- Σκουπίστε στεγνά το λαστιχένιο κολάρο.



- Αφήστε την πόρτα πλήρωσης και τη θήκη του απορρυπαντικού ανοιχτή, για να μπορεί να στεγνώσει το υπόλοιπο νερό.
- Περιμένετε πάντα το τέλος του προγράμματος, επειδή διαφορετικά η συσκευή μπορεί να είναι ακόμη κλειδωμένη. Μετά ενεργοποιήστε τη συσκευή και περιμένετε την απασφάλιση.
- Όταν στο τέλος του προγράμματος το πεδίο ενδείξεων είναι σβηστό, η λειτουργία εξοικονόμησης ενέργειας είναι ενεργοποιημένη. Για την ενεργοποίηση πατήστε ένα οποιοδήποτε πλήκτρο.



Αισθητήρες

Διάταξη αυτόματης προσαρμογής

Ανάλογα με το είδος των ρούχων και το φορτίο το αυτόματο ζύγισμα προσαρμόζει την κατανάλωση νερού ιδανικά σε κάθε πρόγραμμα.

Σύστημα ελέγχου ανομοιόμορφης κατανομής

Το αυτόματο σύστημα ελέγχου ανομοιόμορφης κατανομής αναγνωρίζει ανομοιόμορφη κατανομή και φροντίζει με πολλαπλές προσπάθειες έναρξης στυψίματος για ομοιόμορφη κατανομή των ρούχων.

Για λόγους ασφαλείας σε πολύ μη ευνοϊκή κατανομή των ρούχων μειώνεται ο αριθμός στροφών ή δεν εκτελείται στύψιμο.

Υπόδειξη: Βάλτε τα μικρά και τα μεγάλα κομμάτια ρούχων στον κάδο.
→ Σελίδα 54

VoltCheck

ανάλογα με το μοντέλο

Το αυτόματο σύστημα ελέγχου της τάσης αναγνώριση μια ανεπίτρεπτη πτώση της τάσης κάτω του ορίου. Στο πεδίο ενδείξεων αναβοσβήνει η διπλή κουκίδα στην ένδειξη "Έτοιμο σε". → Σελίδα 32

Όταν η τάση τροφοδοσίας είναι ξανά σταθερή, ανάβει η διπλή κουκίδα της ένδειξης "Έτοιμο σε" (κανονική κατάσταση).

Η αναγνωρισμένη πτώση της τάσης κάτω από το ελάχιστο όριο υποδεικνύεται στην περαιτέρω πορεία του προγράμματος καθώς ανάβουν και οι τρεις κουκίδες στην ένδειξη.



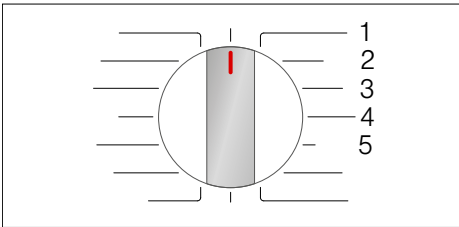
Υπόδειξη: Πτώση της τάσης κάτω από το ελάχιστο όριο μπορεί π.χ. να έχει ως αποτέλεσμα επιμήκυνση του προγράμματος και/ή όχι ικανοποιητικό αποτέλεσμα στυψίματος.

Ρυθμίσεις συσκευής

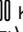
Μπορείτε να αλλάξετε τις ακόλουθες ρυθμίσεις:

- Την ένταση του ήχου για τα σήματα υποδείξεων (π.χ. στο τέλος του προγράμματος).
- Την ένταση του ήχου για τα σήματα πλήκτρων.
- Ενεργοποίηση/απενεργοποίηση της λειτουργίας υπενθύμισης για την εκτέλεση του προγράμματος Καθαρισμός κάδου.
- Ενεργοποίηση/απενεργοποίηση του TimeLight (οπτική ένδειξη για πληροφορίες προγράμματος στο δάπεδο).

Για την αλλαγή των ρυθμίσεων, πρέπει πρώτα να ενεργοποιείτε παντοτε τη λειτουργία ρύθμισης.



Ενεργοποίηση της λειτουργίας ρύθμισης

1. Θέστε το διακόπτη επιλογής προγράμματος στο πρόγραμμα **Βαμβακερά** στη θέση 1. Το πλυντήριο ρούχων είναι ενεργοποιημένο.
2. Πατήστε το πλήκτρο  και συγχρόνως γυρίστε το διακόπτη επιλογής προγράμματος προς τα δεξιά στη θέση 2. Αφήστε το πλήκτρο ελεύθερο.

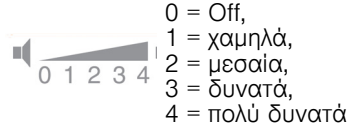
Η λειτουργία ρύθμισης είναι ενεργοποιημένη και στο πεδίο ενδείξεων εμφανίζεται η προρρυθμισμένη ένταση του ήχου για τα σήματα υποδείξεων (π.χ. στο τέλος του προγράμματος).

Αλλαγή ρυθμίσεων

Με το πολλαπλό πάτημα του πλήκτρου

Λήξη σε, αλλάζετε στις θέσεις του διακόπτη επιλογής προγράμματος:

- **2:** Την ένταση του ήχου για τα σήματα υποδείξεων και/ή
- **3:** Την ένταση του ήχου για τα σήματα πλήκτρων



- και/ή
- **4:** Εάν η λειτουργία υπενθύμισης για το πρόγραμμα Καθαρισμός κάδου είναι ενεργοποιημένη (On) ή απενεργοποιημένη (Off) και/ή
- **5:** Εάν το TimeLight (οπτική ένδειξη για πληροφορίες προγράμματος στο δάπεδο) είναι ενεργοποιημένη (On) ή απενεργοποιημένη (Off).

Τερματισμός της λειτουργίας ρύθμισης

Μπορείτε τώρα να τερματίσετε τη διαδικασία και να θέσετε το διακόπτη επιλογής προγράμματος στο **Off**. Οι ρυθμίσεις είναι αποθηκευμένες.



Καθαρισμός και συντήρηση

Προειδοποίηση

Θανατηφόρος κίνδυνος!

Σε περίπτωση επαφής με υπό τάση ευρισκόμενα μέρη υπάρχει κίνδυνος ηλεκτροπληξίας.

Απενεργοποιήστε τη συσκευή και τραβήξτε το φως από την πρίζα.

Προειδοποίηση

Κίνδυνος δηλητηρίασης!

Από τα απορρυπαντικά που εμπεριέχουν διαλύτες π.χ. βενζίνη καθαρισμού μπορεί να δημιουργηθούν δηλητηριώδεις αναθυμιάσεις.

Μη χρησιμοποιείτε καθόλου απορρυπαντικά που εμπεριέχουν διαλύτες.

Προσοχή!

Ζημιές στη συσκευή

Τα απορρυπαντικά που εμπεριέχουν διαλύτες π.χ. βενζίνη καθαρισμού μπορεί να προξενήσουν ζημιές στις επιφάνειες και στα εξαρτήματα του πλυντηρίου των ρούχων.

Μη χρησιμοποιείτε καθόλου απορρυπαντικά που εμπεριέχουν διαλύτες.

Έτσι αποτρέπετε τη δημιουργία βιοφίλμ και την ενοχλητική μυρωδιά:

Υποδείξεις

- Φροντίστε για καλό αερισμό του χώρου τοποθέτησης του πλυντηρίου ρούχων.
- Αφήστε την πόρτα πλήρωσης και τη θήκη του απορρυπαντικού ελαφρά ανοιχτή, όταν δε χρησιμοποιείται το πλυντήριο ρούχων.
- Πλένετε κάπου-κάπου με ένα πρόγραμμα **Βαμβακερά 60 °C**, χρησιμοποιώντας μια σκόνη απορρυπαντικού πλήρους πλύσης.

Περίβλημα συσκευής/πεδίο χειρισμού

- Τρίψτε το περίβλημα και το πεδίο χειρισμού με ένα μαλακό, υγρό πανί.
- Απομακρύνετε αμέσως τα υπολείμματα του απορρυπαντικού.
- Απαγορεύεται ο καθαρισμός με ριπή νερού.

Κάδος πλυντηρίου

Χρησιμοποιείτε υλικά καθαρισμού χωρίς χλώριο, κανένα σύρμα τριψίματος.

Σε περίπτωση δημιουργίας οσμών στο πλυντήριο των ρούχων ή για τον καθαρισμό του κάδου, αναλόγως του μοντέλου, εκτελέστε το πρόγραμμα **Καθαρισμός κάδου 90 °C** ή **Βαμβακερά 90 °C** χωρίς ρούχα. Γι' αυτό χρησιμοποιήστε σκόνη απορρυπαντικού πλήρους πλύσης.

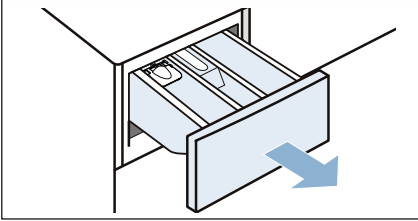
Απασβέστωση

Δε χρειάζεται η απασβέστωση σε περίπτωση σωστής δόσης απορρυπαντικού. Σε περίπτωση όμως που χρειαστεί, ενεργήστε σύμφωνα με τα στοιχεία του κατασκευαστή του μέσου απασβέστωσης. Κατάλληλα αποσκληρυντικά μπορείτε να προμηθευτείτε μέσω της ιστοσελίδας μας ή μέσω του σέρβις πελατών. → Σελίδα 56

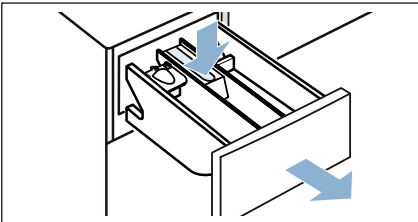
Θήκη του απορρυπαντικού και το περιβλήμα της

Όταν υπάρχουν υπολείμματα απορρυπαντικού ή μαλακτικού:

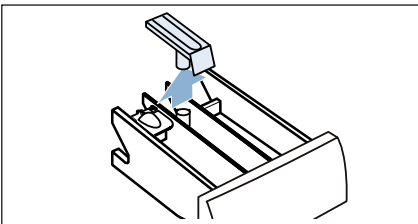
1. Τραβήξτε έξω τη θήκη του απορρυπαντικού μέχρι τέρμα.



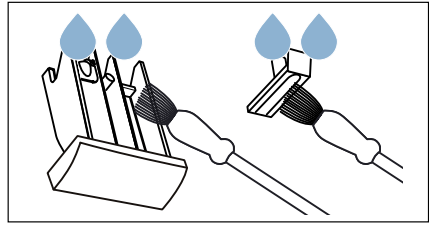
2. Πιέστε το ένθετο προς τα κάτω και αφαιρέστε εντελώς τη θήκη.



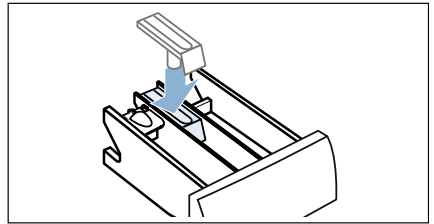
3. Αφαίρεση του ενθέτου: Πιέστε το ένθετο με το δάχτυλο από κάτω προς τα πάνω.



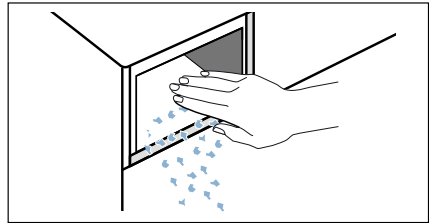
4. Καθαρίστε τη θήκη του απορρυπαντικού και το ένθετο με νερό και με μια βούρτσα και στεγνώστε τα.



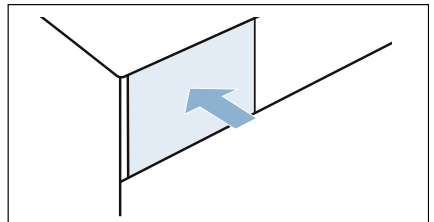
5. Τοποθετήστε το ένθετο και ασφαλίστε το (περάστε τον κύλινδρο πάνω στον πείρο οδηγό).



6. Καθαρίστε το περιβλήμα της θήκης του απορρυπαντικού στη συσκευή.



7. Σπρώξτε μέσα τη θήκη του απορρυπαντικού.



Υπόδειξη: Αφήστε τη θήκη του απορρυπαντικού ανοιχτή, για να μπορεί να στεγνώσει το υπόλοιπο νερό.

Αντλία των απόνερων φραγμένη, εκκένωση ανάγκης

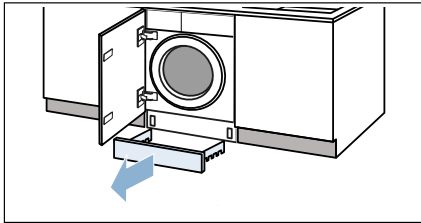
⚠ Προειδοποίηση

Κίνδυνος ζεματισματος!

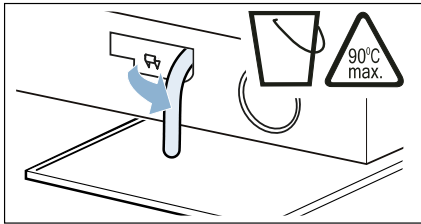
Το νερό πλύσης κατά την πλύση με υψηλές θερμοκρασίες είναι καυτό. Κατά την επαφή με το καυτό νερό πλύσης μπορεί κανείς να ζεματιστεί.

Αφήστε το νερό πλύσης να κρυώσει.

1. Κλείστε τη βάνα παροχής νερού, για να μην εισέρχεται άλλο νερό και να πρέπει να αποχέτευτεί μέσω της αντλίας του νερού πλύσης.
2. Απενεργοποιήστε τη συσκευή. Τραβήξτε το φιλς από την πρίζα.
3. Αφαιρέστε τη δοκίδα βάσης.



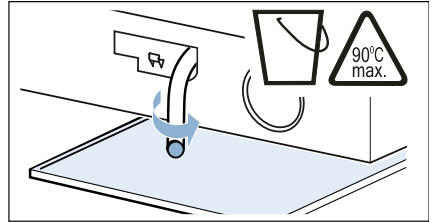
4. Βγάλτε τον εύκαμπο σωλήνα αποχέτευσης από το στήριγμα.



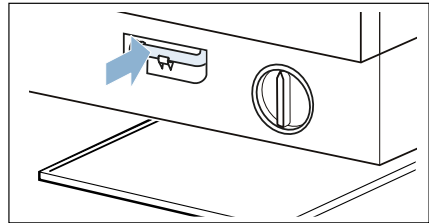
5. Αφαιρέστε το πώμα φραγής, αφήστε το νερό πλύσης να χυθεί σε κατάλληλο δοχείο.



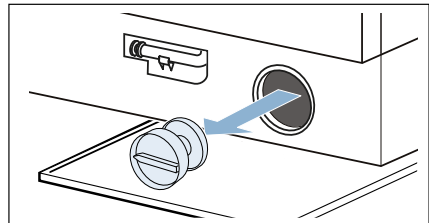
6. Πιέστε πάλι πάνω το πώμα φραγής.



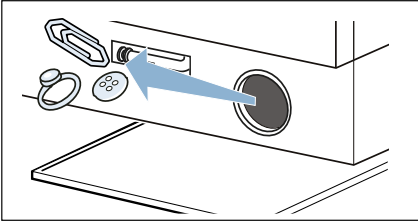
7. Τοποθετήστε τον εύκαμπο σωλήνα αποχέτευσης στο στήριγμα.



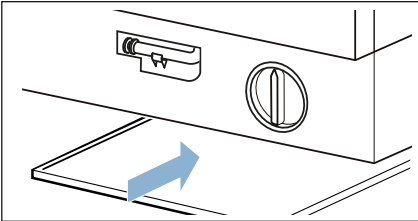
8. Ξεβιδώστε προσεκτικά το καπάκι της αντλίας, το τυχόν υπόλοιπο νερό μπορεί να χυθεί.



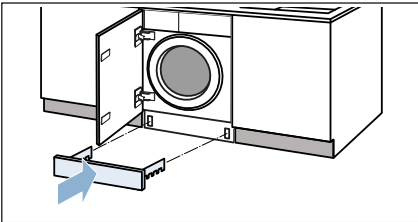
9. Καθαρίστε τον εσωτερικό χώρο, το σπείρωμα στο καπάκι της αντλίας και το περίβλημα της αντλίας. Η φτερωτή της αντλίας του νερού πλύσης πρέπει να μπορεί να περιστρέφεται.



10. Τοποθετήστε ξανά και βιδώστε το καπάκι της αντλίας. Η λαβή πρέπει να βρίσκεται σε κάθετη θέση.



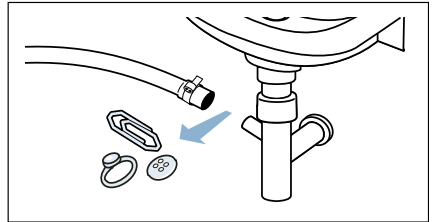
11. Τοποθετήστε τη δοκίδα βάσης.



Υπόδειξη: Για να εμποδίσετε να καταλήξει κατά την επόμενη πλύση αχρησιμοποίητο απορρυπαντικό στην αποχέτευση: Χύστε περίπου 1 λίτρο νερό στο θάλαμο **II** και ξεκινήστε το πρόγραμμα **Αντληση νερού**.

Ο εύκαμπτος σωλήνας αποχέτευσης είναι φραγμένος στο σιφόνι

1. Απενεργοποιήστε τη συσκευή. Τραβήξτε το φις από την πρίζα.
2. Λύστε το σφιγκτήρα εύκαμπτου σωλήνα. Αφαιρέστε προσεκτικά τον εύκαμπο σωλήνα αποχέτευσης, το τυχόν υπόλοιπο νερό μπορεί να χυθεί.
3. Καθαρίστε τον εύκαμπο σωλήνα αποχέτευσης και το στόμιο του σιφωνιού.



4. Τοποθετήστε ξανά τον εύκαμπο σωλήνα αποχέτευσης και ασφαλίστε το σημείο σύνδεσης με ένα σφιγκτήρα εύκαμπτου σωλήνα.

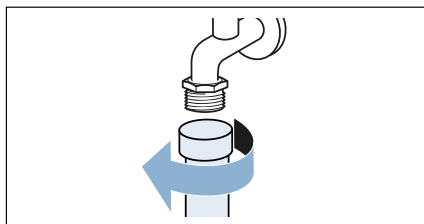
Το φίλτρο (σήτα) στην παροχή νερού είναι φραγμένο

Γι' αυτό μειώστε πρώτα την πίεση του νερού στον εύκαμπτο σωλήνα παροχής:

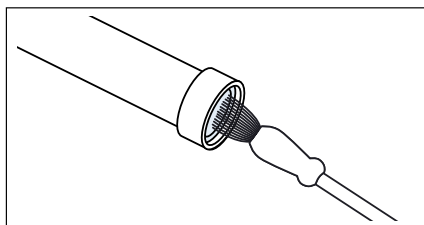
1. Κλείστε τη βάνα παροχής νερού.
2. Επιλέξτε ένα οποιοδήποτε πρόγραμμα (εκτός Ξέβγαλμα/Στύψιμο/Άντληση).
3. Ξεκινήστε το πρόγραμμα.
4. Αφήστε το πρόγραμμα να τρέξει περίπου 40 δευτερόλεπτα, μετά απενεργοποιήστε τη συσκευή.
5. Τραβήξτε το φιν από την πρίζα.

Μετά καθαρίστε τις σήτες (φίλτρα):

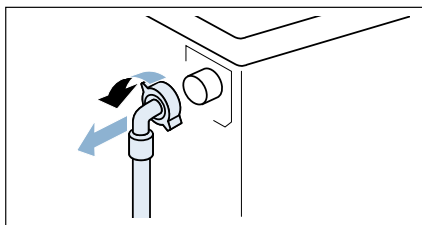
1. Αφαιρέστε τον εύκαμπτο σωλήνα από τη βάνα παροχής νερού.



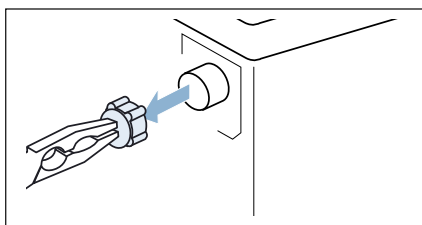
2. Καθαρίστε τη σήτα (φίλτρο) με μια μικρή βούρτσα.



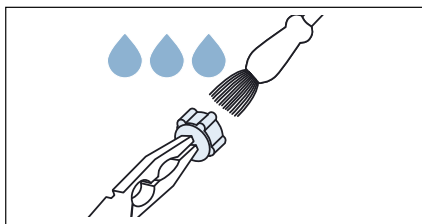
3. Στα μοντέλα Standard και Aqua-Secure καθαρίστε τη σήτα (φίλτρο) στην πίσω πλευρά της συσκευής: Αφαιρέστε τον εύκαμπτο σωλήνα στην πίσω πλευρά της συσκευής.



4. Στα μοντέλα Standard και Aqua-Secure καθαρίστε τη σήτα (φίλτρο) στην πίσω πλευρά της συσκευής:
a) Τραβήξτε έξω τη σήτα (φίλτρο) με μια σιμπίδα.



- b) Καθαρίστε τη σήτα (φίλτρο).



5. Συνδέετε τον εύκαμπτο σωλήνα και ελέγξτε τη στεγανότητα.

Βλάβες, τι μπορεί να γίνει;

Διάταξη απασφάλισης ανάγκης

π.χ. σε περίπτωση διακοπής ρεύματος
Το πρόγραμμα συνεχίζεται, όταν αποκατασταθεί ξανά η παροχή ρεύματος.

Όταν όμως θέλετε να βγάλετε τα ρούχα, τότε μπορείτε να ανοίξετε την πόρτα πλήρωσης, όπως περιγράφεται πιο κάτω:

Προειδοποίηση

Κίνδυνος ζεματίσματος!

Κατά την πλύση με υψηλές θερμοκρασίες, μπορεί σε περίπτωση επαφής με το καυτό νερό πλύσης και τα ρούχα, κανείς να ζεματιστεί.

Ενδεχομένως, αφήστε να κρυώσουν.

Προειδοποίηση

Κίνδυνος τραυματισμού!

Όταν πιάνετε μέσα στον περιστρεφόμενο κάδο, μπορεί να τραυματίσετε τα χέρια σας.

Μη βάζετε τα χέρια σας μέσα στον περιστρεφόμενο κάδο.

Περιμένετε, μέχρι να σταματήσει να περιστρέφεται ο κάδος.

Προσοχή!

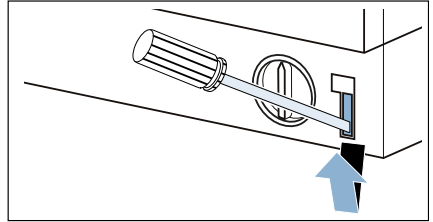
Ζημιές από διαρροή νερού

Η διαρροή νερού μπορεί να οδηγήσει σε ζημιές.

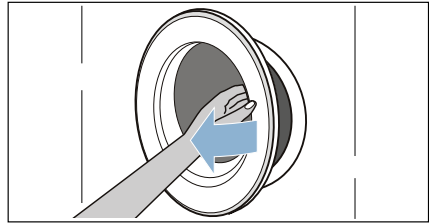
Μην ανοίγετε την πόρτα πλήρωσης, εφόσον φαίνεται νερό στο τζάμι.

1. Απενεργοποιήστε τη συσκευή.
Τραβήξτε το φικ από την πρίζα.
2. Αδειάστε το νερό πλύσης .
→ Σελίδα 48








3. Τραβήξτε τη διάταξη απασφάλισης ανάγκης προς τα κάτω με ένα εργαλείο και αφήστε την ελεύθερη.





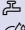

4. Ανοίξτε την πόρτα πλήρωσης.



Υποδείξεις στο πεδίο ενδείξεων

Ένδειξη	Αιτία/Αντιμετώπιση
 ανάβει	<ul style="list-style-type: none"> ■ Η θερμοκρασία είναι πολύ υψηλή. Περιμένετε, μέχρι να πέσει η θερμοκρασία. ■ Η στάθμη του νερού είναι πολύ υψηλή. Η συμπλήρωση ρούχων δεν είναι δυνατή. Ενδεχομένως, κλείστε αμέσως την πόρτα πλήρωσης. Πατήστε το πλήκτρο , για τη συνέχιση του προγράμματος.
 αναβοσβήνει	<ul style="list-style-type: none"> ■ Ενδεχομένως, κάποιο ρούχο είναι μαγκωμένο. Παρακαλώ, ανοίξτε και κλείστε την πόρτα πλήρωσης ακόμη μια φορά και πατήστε το πλήκτρο . ■ Ενδεχομένως, πιέστε την πόρτα πλήρωσης να κλείσει ή αφαιρέστε ρούχα και πιέστε εκ νέου. ■ Ενδεχομένως, απενεργοποιήστε και ενεργοποιήστε ξανά τη συσκευή. Ρυθμίστε το πρόγραμμα και πραγματοποιήστε τις ατομικές ρυθμίσεις. Ξεκινήστε το πρόγραμμα.
 ανάβει	<ul style="list-style-type: none"> ■ Ανοίξτε εντελώς τη βάνα παροχής για το κρύο νερό, ■ ο εύκαμπος σωλήνας παροχής είναι τσακισμένος/μαγκωμένος, ■ η πίεση του νερού είναι πολύ χαμηλή. Καθαρίστε τη σήτα (φίλτρο). → Σελίδα 50
	Η ασφάλεια παιδιών είναι ενεργοποιημένη, απενεργοποιήστε την. → Σελίδα 42
 ανάβει	Αναγνωρίστηκε πάρα πολύ αφρός, ενεργοποιήθηκαν πρόσθετα ξεβγάλματα. Στην επόμενη διαδικασία πλύσης με το ίδιο φορτίο, χρησιμοποιήστε λιγότερο απορρυπαντικό.
To : του χρόνου "Έτοιμο σε" αναβοσβήνει	Τάση δικτύου πολύ χαμηλή.
To . του χρόνου "Έτοιμο σε" αναβοσβήνει	Υπόταση στο πρόγραμμα πλύσης. Το πρόγραμμα επεκτείνεται. → Σελίδα 44
E:18	<ul style="list-style-type: none"> ■ Βουλωμένη αντλία νερού πλύσης. Καθαρίστε την αντλία του νερού πλύσης. → Σελίδα 48 ■ Βουλωμένος εύκαμπος σωλήνας αποχέτευσης/σωλήνας αποχέτευσης. Καθαρίστε τον εύκαμπο σωλήνα αποχέτευσης στο σιφόνι. → Σελίδα 49
E:23	Νερό στη λεκάνη του πυθμένα, διαρροή στη συσκευή. Κλείστε τη βάνα παροχής νερού. Καλέστε την υπηρεσία εξυπηρέτησης πελατών!
E:32	αναβοσβήνει με Τέλος εναλλάξ στο τέλος του προγράμματος. Κανένα σφάλμα - Το σύστημα ελέγχου ζυγοστάθμισης διέκοψε το στύψιμο λόγω ανομοιόμορφης κατανομής των ρούχων. Ανακατέψτε μεγάλα και μικρά ρούχα στον κάδο. Ενδεχομένως, στύψτε τα ρούχα ακόμη μια φορά.

Ένδειξη	Αιτία/Αντιμετώπιση
 αναβοσβήνει	<p>Εκτελέστε το πρόγραμμα Καθαρισμός κάδου 90 °C ή ένα πρόγραμμα 60 °C, για τον καθαρισμό και φροντίδα του κάδου και του δοχείου του νερού πλύσης.</p> <p>Υποδείξεις</p> <ul style="list-style-type: none"> ■ Εκτελέστε το πρόγραμμα χωρίς ρούχα. ■ Χρησιμοποιήστε σκόνη πλήρους απορρυπαντικού ή ένα απορρυπαντικό που περιέχει λευκαντικό. Για την αποφυγή της δημιουργίας αφρού χρησιμοποιήστε μόνο τη μισή από τη συνιστούμενη από τον κατασκευαστή ποσότητα απορρυπαντικού. Μη χρησιμοποιείτε κανένα απορρυπαντικό μάλλινων ή ευαίσθητων ρούχων. ■ Ενεργοποίηση/απενεργοποίηση του σήματος υπόδειξης
Άλλες ενδείξεις	<p>Απενεργοποιήστε τη συσκευή, περιμένετε 5 δευτερόλεπτα και ενεργοποιήστε την ξανά. Εάν η ένδειξη εμφανιστεί εκ νέου, καλέστε την υπηρεσία εξυπηρέτησης πελατών.</p>

Ένδειξη στο TimeLight (οπτική ένδειξη στο δάπεδο):	Αιτία/Αντιμετώπιση
  	<ul style="list-style-type: none"> ■ Παρουσιάστηκε ένα σφάλμα →, βλέπε επάνω E: ... ■ βλέπε σύμβολο επάνω ■ βλέπε σύμβολο επάνω

Βλάβες, τι μπορεί να γίνει;

Βλάβες	Αιτία/Αντιμετώπιση
Εξέρχεται νερό.	<ul style="list-style-type: none"> ■ Στερεώστε σωστά / αντικαταστήστε τον εύκαμπο σωλήνα αποχέτευσης. ■ Σφίξτε την κοχλιωτή σύνδεση (ρακόρ) του εύκαμπτου σωλήνα παροχής.
Καμία είσοδος νερού. Το απορρυπαντικό δεν εισέρχεται στον κάδο.	<ul style="list-style-type: none"> ■ Το πλήκτρο D>00 δεν έχει πατηθεί; ■ Η βάνα παροχής νερού δεν είναι ανοιχτή; ■ Είναι ενδοχομένως φραγμένη η σήτα (φίλτρο); Καθαρίστε τη σήτα (φίλτρο). → Σελίδα 50 ■ Είναι ο εύκαμπος σωλήνας παροχής τσακισμένος ή μαγκωμένος;
Η πόρτα πλήρωσης δεν μπορεί να ανοίξει.	<ul style="list-style-type: none"> ■ Η λειτουργία ασφαλείας είναι ενεργοποιημένη. Διακοπή προγράμματος; → Σελίδα 43 ■ ∞ Είναι η ασφάλεια παιδιών ενεργοποιημένη; Απενεργοποιήστε την. → Σελίδα 42 ■ - - Έχει επιλεγεί (διακοπή ξεβγάλματος = χωρίς τελικό στύψιμο); → Σελίδα 43 ■ Άνοιγμα δυνατό μόνο μέσω της διάταξης απασφάλισης ανάγκης; → Σελίδα 51
Το πρόγραμμα δεν ξεκινά.	<ul style="list-style-type: none"> ■ Έχει πατηθεί το πλήκτρο D>00 ; ■ Έχει επιλεγεί Λήξη σε; ■ Είναι η πόρτα πλήρωσης κλειστή; ■ ∞ Είναι η ασφάλεια παιδιών ενεργοποιημένη; Απενεργοποιήστε την. → Σελίδα 42
Σύντομο τράνταγμα/ περιστροφή του κάδου μετά την έναρξη του προγράμματος.	Κανένα σφάλμα - Κατά το ξεκίνημα του προγράμματος πλύσης μπορεί να εμφανιστεί ένα σύντομο τράνταγμα του κάδου, λόγω του εσωτερικού ελέγχου του κινητήρα.
Το νερό πλύσης δεν αντλείται.	<ul style="list-style-type: none"> ■ - - Έχει επιλεγεί (διακοπή ξεβγάλματος = χωρίς τελικό στύψιμο); → Σελίδα 43 ■ Καθαρίστε την αντλία του νερού πλύσης. → Σελίδα 48 ■ Καθαρίστε το σωλήνα αποχέτευσης και/ή τον εύκαμπο σωλήνα αποχέτευσης.
Το νερό δε φαίνεται μέσα στον κάδο.	Κανένα σφάλμα - Η στάθμη του νερού βρίσκεται κάτω από την ορατή περιοχή.
Το αποτέλεσμα του στυψίματος δεν είναι ικανοποιητικό. Τα ρούχα στάζουν/είναι πολύ βρεγμένα.	<ul style="list-style-type: none"> ■ Κανένα σφάλμα - Το σύστημα ελέγχου ζυγοστάθμισης διέκοψε το στύψιμο λόγω ανομοιόμορφης κατανομής των ρούχων. Ανακατέψτε μεγάλα και μικρά ρούχα στον κάδο. ■ Έχει επιλεγεί λιγότερο τσαλάκωμα (ανάλογα το μοντέλο); → Σελίδα 37 ■ Έχει επιλεγεί πολύ χαμηλός αριθμός στροφών;
Η διαδικασία στυψίματος ενεργοποιείται πολλές φορές.	Κανένα σφάλμα - Το σύστημα ελέγχου ζυγοστάθμισης διορθώνει την ανομοιόμορφη κατανομή των ρούχων.
Το πρόγραμμα διαρκεί περισσότερο από συνήθως.	<ul style="list-style-type: none"> ■ Κανένα σφάλμα - Το σύστημα ελέγχου ζυγοστάθμισης αντισταθμίζει την ανομοιόμορφη κατανομή των ρούχων, κατανέμοντας κατ' επανάληψη τα ρούχα. ■ Κανένα σφάλμα - Το σύστημα ελέγχου του αφρού είναι ενεργοποιημένο - Προστίθεται μια διαδικασία ξεβγάλματος.
Η διάρκεια του προγράμματος αλλάζει κατά τη διάρκεια του κύκλου πλύσης.	Κανένα σφάλμα - Η λειτουργία προγράμματος βελτιστοποιείται για την εκάστοτε διεργασία πλύσης. Αυτό μπορεί να οδηγήσει στην αλλαγή της διάρκειας του προγράμματος στο πεδίο ενδείξεων.

Βλάβες	Αιτία/Αντιμετώπιση
Υπόλοιπο νερό στο θάλαμο ☹ του πρόσθετου υγρού φροντίδας.	<ul style="list-style-type: none"> ■ Κανένα σφάλμα - Η δράση του πρόσθετου υγρού φροντίδας δεν επηρεάζεται αρνητικά. ■ Ενδεχομένως, καθαρίστε το ένθετο.
Δημιουργία οσμών στο πλυντήριο των ρούχων.	<p>Εκτελέστε το πρόγραμμα Καθαρισμός κάδου 90 °C ή Βαμβακερά 90 °C χωρίς ρούχα.</p> <p>Χρησιμοποιήστε γι' αυτό σκόνη πλήρους απορρυπαντικού ή ένα απορρυπαντικό που περιέχει λευκαντικό.</p> <p>Υπόδειξη: . Για την αποφυγή της δημιουργίας αφρού χρησιμοποιήστε μόνο τη μισή από τη συνιστούμενη από τον κατασκευαστή ποσότητα απορρυπαντικού. Μη χρησιμοποιείτε κανένα απορρυπαντικό μάλλινων ή ευαίσθητων ρούχων.</p>
Το σύμβολο ☹ ανάβει στο πεδίο ενδείξεων. Ενδεχομένως, από τη θήκη του απορρυπαντικού εξέρχεται αφρός.	<p>Χρησιμοποιήστε υπερβολική ποσότητα απορρυπαντικού;</p> <p>Αναμείξτε μια κουταλιά της σούπας μαλακτικό με 1/2 λίτρο νερό και βάλτε το στο θάλαμο II (όχι στα ρούχα εξωτερικής χρήσης, στα αθλητικά ρούχα και στα υφάσματα με πούπουλα!).</p> <p>Μειώστε τη δόση του απορρυπαντικού στο επόμενο πλύσιμο.</p>
Δημιουργία ισχυρών θορύβων, κραδασμών και "περπάτημα" κατά το στύψιμο ή άντληση.	<ul style="list-style-type: none"> ■ Ευθυγραμμίστηκε η συσκευή; Ευθυγραμμίστε τη συσκευή. → <i>Σελίδα 21</i> ■ Τα πόδια της συσκευής είναι στερεωμένα; Ασφαλίστε τα πόδια της συσκευής. → <i>Σελίδα 21</i> ■ Αφαιρέθηκαν οι ασφάλειες μεταφοράς; Αφαιρέστε τις ασφάλειες μεταφοράς. → <i>Σελίδα 18</i>
Το πεδίο ενδείξεων/οι ενδεικτικές λυχνίες δε λειτουργούν κατά τη διάρκεια της λειτουργίας της συσκευής.	<ul style="list-style-type: none"> ■ Διακοπή ρεύματος; ■ "Έπεσαν" οι ασφάλειες; "Ανεβάστε"/αλλάξτε τις ασφάλειες. ■ Εάν η βλάβη εμφανίζεται επανειλημμένα, καλέστε την υπηρεσία εξυπηρέτησης πελατών.
Κατάλοιπα απορρυπαντικού πάνω στα ρούχα.	<ul style="list-style-type: none"> ■ Σε μεμονωμένες περιπτώσεις απορρυπαντικά που είναι ελεύθερα φωσφορικών, περιέχουν κατάλοιπα αδιάλυτα στο νερό. ■ Επιλέξτε Ξέβγαλμα ή βουρτίστε τα ρούχα μετά την πλύση.
Στην κατάσταση διακοπής (Pause) ανάβει το σύμβολο ☹ στο πεδίο ενδείξεων.	<ul style="list-style-type: none"> ■ Η στάθμη του νερού είναι πολύ υψηλή. Η συμπλήρωση ρούχων δεν είναι δυνατή. Ενδεχομένως, κλείστε αμέσως την πόρτα πλήρωσης. ■ Πατήστε το πλήκτρο ▷⏏, για τη συνέχισή του προγράμματος.
Στην κατάσταση διακοπής (Pause) το σύμβολο ☹ στο πεδίο ενδείξεων είναι σβηστό.	<p>Η πόρτα πλήρωσης είναι απασφαλισμένη. Η συμπλήρωση ρούχων είναι δυνατή.</p>
TimeLight (οπτική ένδειξη στο δάπεδο) δεν ανάβει.	<ul style="list-style-type: none"> ■ timeLight ενεργοποιημένο; → <i>Σελίδα 45</i> ■ Η λειτουργία εξοικονόμησης ενέργειας είναι ενεργοποιημένη. → <i>Σελίδα 14</i> ■ Διακοπή ρεύματος;
<p>Εάν δεν μπορείτε να διορθώσετε μόνοι σας μια βλάβη (μετά από απενεργοποίηση/ενεργοποίηση) ή είναι αναγκαία μια επισκευή:</p> <ul style="list-style-type: none"> ■ Απενεργοποιήστε τη συσκευή και τραβήξτε το φιν από την πρίζα. ■ Κλείστε τη βάνα παροχής νερού και καλέστε την υπηρεσία εξυπηρέτησης πελατών. 	



Υπηρεσία τεχνικής εξυπηρέτησης πελατών

Σε περίπτωση που δεν μπορείτε να αποκαταστήσετε οι ίδιοι μια βλάβη, απευθυνθείτε παρακαλώ στο σέρβις πελατών της εταιρείας μας. → Εξώφυλλο

Εμείς βρίσκουμε πάντοτε μια κατάλληλη λύση, επίσης και για την αποφυγή των περιπτώων επισκέψεων του τεχνικού.

Δώστε παρακαλώ στο σέρβις πελατών τον αριθμό προϊόντος (E-Nr.) και τον αριθμό κατασκευής (FD) της συσκευής.

E-Nr. _____	FD _____
-------------	----------

E-Nr. Αριθμός προϊόντος
FD Αριθμός κατασκευής

Αυτά τα στοιχεία θα τα βρείτε *ανάλογα το μοντέλο:

Στην πόρτα πλήρωσης εσωτερικά* / στο ανοιχτό κλαπέτο σέρβις* και στην πίσω πλευρά της συσκευής.

Εμπιστευθείτε την εμπειρία του κατασκευαστή.

Απευθυνθείτε σ' εμάς. Έτσι εξασφαλίζετε, ότι η επισκευή θα πραγματοποιηθεί από εκπαιδευμένους τεχνικούς του σέρβις με τα γνήσια ανταλλακτικά.



Τεχνικά στοιχεία

Βάρος:

75 - 84 kg (ανάλογα το μοντέλο)

Σύνδεση στο ηλεκτρικό δίκτυο:

Ονομαστική τάση 220 - 240 V, 50 Hz

Ονομαστικό ρεύμα 10 A

Ονομαστική ισχύς 1.900 - 2.300 W

Πίεση νερού:

100 - 1.000 kPa (1 - 10 bar)

Απορροφούμενη ισχύς στην απενεργοποιημένη κατάσταση:

0.12

Απορροφούμενη ισχύς στη μη απενεργοποιημένη κατάσταση:

0.50

Μόνο για συσκευές με Aqua-Stop

Πρόσθετα στις αξιώσεις παροχής εγγύησης έναντι του πωλητή που απορρέουν από το συμβόλαιο αγοράς και πρόσθετα στη δική μας εγγύηση για τη συσκευή σας παρέχουμε αποζημίωση υπό τους ακόλουθους όρους:

1. Σε περίπτωση που από σφάλμα στο σύστημά μας Aqua-Stop προκληθεί ζημιά από νερό, τότε αποκαθιστούμε τις ζημιές ιδιωτών καταναλωτών.
2. Αυτή η εγγύηση ανάληψης ευθύνης ισχύει για τη διάρκεια ζωής της συσκευής.
3. Προϋπόθεση για την αξίωση παροχής εγγύησης είναι, ότι η συσκευή με Aqua-Stop έχει τοποθετηθεί και συνδεθεί σύμφωνα με τις οδηγίες μας. Αυτό συμπεριλαμβάνει επίσης τη σωστά συναρμολογημένη επιμήκυνση Aqua-Stop (γνήσιο εξάρτημα). Η παροχή εγγύησης από μέρους μας δεν ισχύει για χαλασμένους αγωγούς παροχής ή ελαττωματικές μπαταρίες μέχρι τη σύνδεση του Aqua-Stop στη βάνα του νερού.
4. Οι συσκευές με Aqua-Stop, δε χρειάζεται να επιβλέπονται κατά τη διάρκεια της λειτουργίας ή να ασφαλιζονται μετά, κλείνοντας τη βάνα του νερού. Η βάνα του νερού χρειάζεται να κλείνει μόνο σε περίπτωση μακροχρόνιας απουσίας από το σπίτι, π.χ. σε περίπτωση διακοπών πολλών εβδομάδων.



Εντολή επισκευής και συμβουλές σε περίπτωση βλάβης

GR 18 182 (Αστική χρέωση)

Τα στοιχεία επικοινωνίας όλων των χωρών θα τα βρείτε στον επισυναπτόμενο πίνακα υπηρεσιών τεχνικής εξυπηρέτησης πελατών.

Robert Bosch Hausgeräte GmbH
Carl-Wery-Straße 34
81739 München, GERMANY



9001230957 (9612)