



Kort och lätthanterlig: Allt som din diskmaskin behöver ...  
**Läs dock monterings- och bruksanvisningarna innan du använder diskmaskinen första gången!**

# 1

## Ställ in avhärdaaren \*

Fråga ditt kommunala vattenverk efter vattnets hårdhetsgrad och anteckna nedan ...

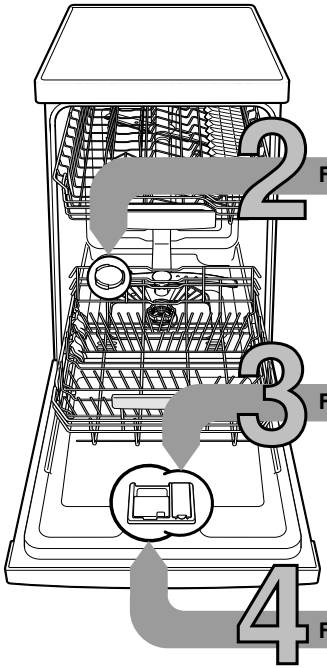
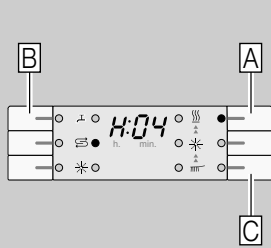
Vattenhårdhet °dH	Hårdhetsområde	mmol/l	Inställningsvärde
0-6	mjukt	0-1,1	H:00
7-8	mjukt	1,2-1,4	H:01
9-10	medel	1,5-1,8	H:02
11-12	medel	1,9-2,1	H:03
13-16	medel	2,2-2,9	H:04
17-21	hårt	3,0-3,7	H:05
22-30	hårt	3,8-5,4	H:06
31-50	hårt	5,5-8,9	H:07

\* endast före första diskningen eller vid ändrad hårdhetsgrad

## Snabbt avklarat ...

### och ställ in

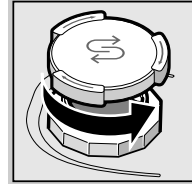
- Slå på PÅ-/AV-omkopplaren
- Håll programtangenten A intryckt och tryck in START-tangenten tills sifferindikatorn visar H:0...
- Släpp upp bägge tangenterna. Indikatorn på tangenten A blinkar och i sifferindikatorn blinkar värdet H:04 som är inställt från fabriken.
- Tryck in programtangenten C. För varje gång tangenten trycks in höjs värdet ett steg; när värdet är H:07 hoppar indikatorn åter till H:00 (av).
- Tryck på START-tangenten. Inställningsvärdet är lagrat i maskinen.



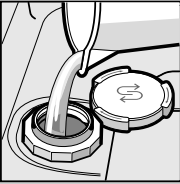
### Fyll på specialsalt

### Löser upp kalk (behövs inte vid inställning 0!) ...

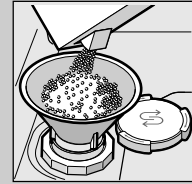
### För optimala diskresultat



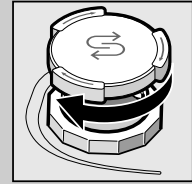
Skruva loss locket.



Fyll bara på saltbehållaren med vatten före den första disken.



Fyll på specialsalt (fyll aldrig på rengöringsmedel!).

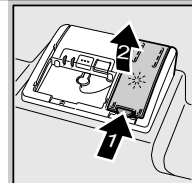


Stäng locket. Diska omedelbart.

### Fyll på sköljglans

### Gör skinande rent ...

### För optimala torkresultat



Tryck på markering 1, lyft upp lock 2.



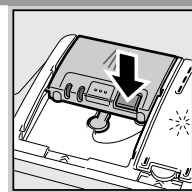
Fyll på sköljglans.



Stäng locket. KLICK!

### Fyll på diskmedel

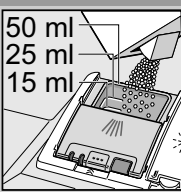
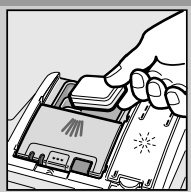
### Mycket smuts, mycket diskmedel ...



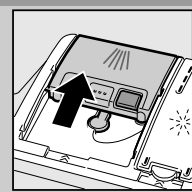
Öppna eventuellt lock (tryck på tangenten).



Obs, Kombinerade produkter passar inte alla program, beakta tillverkarens råd.



Tillsätt diskmedel endast i torr diskmedelsfack.



Stäng locket, tryck. PLOPP!

# 5

### Starta maskinen

# 6

### Välj ett program

### Snabb, sparsam eller intensiv ...

#### Programöversikt

I denna översikt visas det max möjliga antalet program. Vilka program din apparat har framgår av kontrollpanelen.

Programdata är laboratoriemätvärden enligt den europeiska normen EN 50242. Avvikelser i praktiken är möjliga. \* halv normalbelastning

Om sköljglastillsatsen är avslagen eller vid sköljglansbrist förändras gångtiden.

	Intensiv 70°	Auto 45°/65°	Eco 50°	Glas 40°	Snabb 45°	För-diskning
Varaktighet i tim. : min.	←————→	←————→	←————→	←————→	←————→	←————→
Strömförbrukning i kWh	←————→	←————→	←————→	←————→	←————→	←————→
Vattenförbrukning i liter	←————→	←————→	←————→	←————→	←————→	←————→
		3:15 - 1:30			0:29 *	0:15
		1,15 - 0,60			0,80	0,05
		16 - 7			10	4

#### Extrafunktioner \*\*

#### Ger dig flexibilitet ...

Spara tid (VarioSpeedPlus) ... uppnås genom ökad energianvändning med oförändrad rengöringseffekt.

Halvfull maskin ... vid liten disk mängd, sparar vatten, energi och tid.

Intensivzon ... perfekt för blandat disk gods. Spoltryck och disktemperatur höjs något.

HygienePlus (HygienePlus) ... under diskningen höjs temperaturen. Därigenom uppnås en högre hygienisk status.

Glanstorkning ... förhindrar fläckar och förbättrar torkresultatet. I detta sammanhang rekommenderas tillsats av sköljglans.



### Starta program Maskinen kommer igång ...

# 7

### Stäng av maskinen Allt klart ...

# 8

\*\* beroende på modell

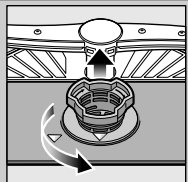


## Underhåll och skötsel

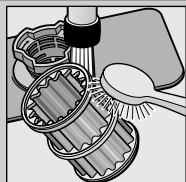
För perfekt diskresultat ...

## Rengöring av avloppspumpen

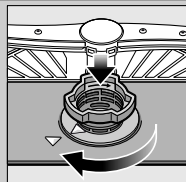
Silar  
... kontrollera,  
rengör eventuellt.



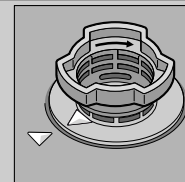
Vrid  
silcylindern,  
ta bort  
silsystemet ...



spola av under  
rinnande vatten ...



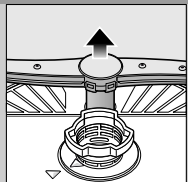
sätt tillbaka ...



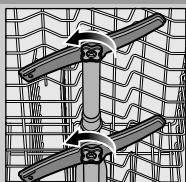
skruva  
åt silsystemet.  
**OBSERVERA  
MARKERINGEN!**

- Dra ur stickkontakten ur vägguttaget.
- Ta bort silarna och ös ut vattnet.
- Bänd upp täckskivan (A).
- Kontrollera att det inte finns något främmande föremål i närheten av vinghjulet.
- Se till att täckskivan snäpper fast (B).
- Sätt silarna på plats.

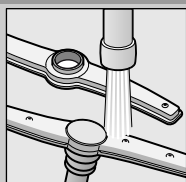
Spolarmar  
... ta bort stopp/  
avlagringar.



Dra den undre armen  
uppåt ...

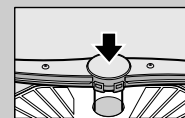


skruva loss  
de övre spolarmarna ...

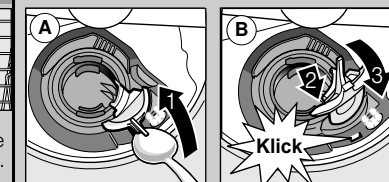


rengör  
spolmunstyckena  
under rinnande vatten  
(eventuellt med  
tandpetare) ...

sätt tillbaka  
den undre armen ...



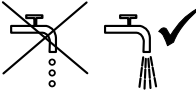
skruva fast de övre  
spolarmarna.

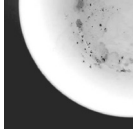


## Avhjälpa mindre fel på egen hand ...

... det lönar sig att själv åtgärda felet!

Ytterligare upplysningar hittar du i bruksanvisningen

Fel	Möjliga orsaker	Åtgärd
Indikatorn "A" lyser	Vattentillförseln hämmad eventuellt beroende på kalkavlagringar 	<ul style="list-style-type: none"> <li>▶ Öppna vattenkranen.</li> <li>▶ 1. Lossa vattenanslutningen.</li> <li>▶ 2. Rengör silen (i vattenanslutningen).</li> <li>▶ 3. Vattenflödet med öppen kran måste vara min. 10 l/min. Låt byta ut armaturen om flödet är lägre.</li> <li>▶ Lägg vattenslangen så att det inte blir något veck på den.</li> </ul>
Indikator "E:22"	Silarna nedsmutsade eller igentäppta	<ul style="list-style-type: none"> <li>▶ Rengör silarna (se ovan).</li> </ul>
Indikatorn "E:24" och "A" lyser	Avloppsslangen är igentäppt eller vikt Täckskivan till avloppspumpen inte monterad	<ul style="list-style-type: none"> <li>▶ Lägg avloppsslangen utan veck.</li> <li>▶ Montera täckskiva (se ovan).</li> </ul>
Indikatorn "E:25" och "A" lyser	Avloppspumpen är blockerad	<ul style="list-style-type: none"> <li>▶ Gör ren avloppspumpen (se ovan).</li> </ul>
Annan felkod "E:XX" lyser	Maskinen tekniskt defekt	<ul style="list-style-type: none"> <li>▶ Ring verkstadsservice (ange felkod).</li> <li>▶ Dra ut kontakten ur vägguttaget.</li> </ul>
Vatten kvar i diskmaskinen	Programmet har ännu inte avslutats	<ul style="list-style-type: none"> <li>▶ Stäng diskmaskinen och slå på den resp. avbryt programmet (se Avbryta programmet).</li> </ul>
Rost på besticken	<ul style="list-style-type: none"> <li>Ikke rostbeständiga bestick</li> <li>Hårda knivblad är känsligare</li> <li>Spår av rost från främmande föremål</li> </ul>	<ul style="list-style-type: none"> <li>▶ Använd bestick som tål maskindiskning.</li> <li>▶ Diska aldrig föremål som kan rosta i maskinen.</li> </ul>

Fel	Möjliga orsaker	Åtgärd
Disken är inte ren Sand- eller grusliknande rester på diskgodset 	<ul style="list-style-type: none"> <li>Diskgods ligger på eller mot annat diskgods</li> <li>För lite diskmedel</li> <li>Olämpligt program har valts</li> <li>Spolarmmunstyckena igentäppta</li> <li>Silarna är smutsiga eller sitter inte fast</li> <li>Spolarmarna blockerade</li> </ul>	<ul style="list-style-type: none"> <li>▶ Separera diskgodset, se till att diskgods inte kommer i kontakt med varann.</li> <li>▶ Följ anvisningarna från tillverkaren (av diskmedlet).</li> <li>▶ Välj ett program för hårdare smutsad disk.</li> <li>▶ Rengör spolarmarna (se ovan).</li> <li>▶ Rengör silarna (se ovan).</li> <li>▶ Placera diskgodset så att spolarmarna kan rotera fritt.</li> </ul>
Fläckar och ränder	Feldosering av sköljglans för mycket/för litet	<ul style="list-style-type: none"> <li>▶ Vid ränder: Minska doseringen.</li> <li>▶ Vid vatten- eller kalkfläckar: Öka doseringen.</li> </ul>
Disken blir inte torr	Sköljglans Det använda kombinerade diskmedlet ger dåligt torkresultat Maskininställning	<ul style="list-style-type: none"> <li>▶ Höj doseringen.</li> <li>▶ Byt produkt.</li> <li>▶ Använd sköljglans.</li> </ul>
Mjölaktig beläggning på diskgodset (kan avlägsnas)	Felaktigt inställd avhärdning Specialsalt fattas	<ul style="list-style-type: none"> <li>▶ Aktivera intensivtorkning (allt efter modell).</li> <li>▶ Ställ in avhärdaren rätt.</li> <li>▶ Fyll på specialsalt.</li> </ul>
Mjölaktig beläggning, grumliga/matta glas (beläggningen kan ej avlägsnas)	Glasen tål ej maskindisk	<ul style="list-style-type: none"> <li>▶ Använd glas avsedda för diskning i maskin.</li> <li>▶ Använd diskmedel som är skonsamt för glas.</li> </ul>
Diskgods av plast missfärgat	För lite diskmedel Missfärgning av livsmedelsfärg (tomatsås)	<ul style="list-style-type: none"> <li>▶ Följ anvisningarna från tillverkaren (av diskmedlet).</li> <li>▶ Missfärgningen är ofarlig; Bleknar efter ytterligare diskningar.</li> </ul>

## Avbryta program ...



Tryck på START-tangenten ca. 3 (Reset) sekunder under programmet.

Sifferindikatorn visar "0:01" Efter ca 1 minut programslut, 0:00 visas



Stänga av maskinen

## Plocka in disken på rätt sätt ...

Diskgods lämpligt för diskning i diskmaskin (utan rester av aska, vax, smörjett, färg, klisteretiketter; avlägsna stora rester av marmelad, mejerivaror och andra större matrester). Plocka in disken enligt bruksanvisningen och kontrollera att spolarmarna kan röra sig fritt