



Register your new Bosch now:  
[www.bosch-home.com/welcome](http://www.bosch-home.com/welcome)



Sensixx **DS38**  
i-Temp / Hygiene



**BOSCH**

**tr** Kullanma talimatı




| <b>indeks</b>                                       | <b>sayfa</b> |
|---|--------------|
| Genel güvenlik talimatları                          | 4            |
| Tanıtım   | 7            |
| 1. Hazırlıklar                                      | 7            |
| 2. Program seçimi                                   | 8            |
| 3. Özel programlar                                  | 9            |
| 3.1 "i-Temp" (Karışık) programı                     | 9            |
| 3.2 "AntiShine" (Koyu Renkliler) programı           | 9            |
| 3.3 "Hygiene" programı                              | 9            |
| 3.4 "Calc'nClean" programı                          | 10           |
| 4. "PulseSteam" özelliği                            | 10           |
| 5. "Intelligent steam" özelliği                     | 10           |
| 6. Buharsız ütüleme                                 | 10           |
| 7. Dikey buhar                                      | 11           |
| 8. Enerji tasarruflu                                | 11           |
| 9. Otomatik kapatma                                 | 11           |
| 10. Kumaş koruma ek tabanı                          | 12           |
| 11. Calc'nClean Perfect                             | 12           |
| 11.1 Kazanın Temizlenmesi                           | 12           |
| 11.2 Ütünün içindeki buhar haznesinin temizlenmesi  | 13           |
| 12. Temizleme ve Bakım                              | 15           |
| 13. Aletin saklanması                               | 16           |
| Enerji tasarrufu yapmanıza yardımcı olacak öneriler | 17           |
| Sorun Giderme                                       | 18           |
| Garanti   | 21           |

**Bosch'tan yeni profesyonel buharla ütöleme sistemi, Sensixx DS38 buhar istasyonunu satın aldığınız için teşekkür ederiz.**

Cihazın çalıştırma talimatlarını dikkatli bir şekilde okuyunuz ve ileride referans olması için özenle saklayınız.

**Bu el kitabını Bosch'un yerel internet sayfalarından indirebilirsiniz.**

## Genel güvenlik talimatları

- Bu ütü prize takılıyken yanından ayrılmayın.
- Cihazı su ile doldurmadan veya kullanımdan sonra kalan suyu boşaltmadan önce cihazın fişini prizden çıkarınız.
- Bu alet sabit bir yüzey üstüne konulmalı ve böyle bir yüzeyde kullanılmalıdır, desteğinin üstüne yerleştirildiğinde desteğin altındaki yüzey sabit olmalıdır.
- Düşürüldüğü, üstünde hasar izleri görüldüğü veya su kaçırdığı zaman bu ütüyü kullanmayın. Tekrar kullanılmadan önce yetkili bir Teknik Servis Merkezi tarafından kontrol edilmelidir.
- Bu aletin üstündeki elektrik kablosu kullanıcı tarafından değiştirilmemelidir. Eğer bu kablo hasar görür ve değiştirilmesi gerekirse, bu işlem yetkili Teknik Servis Merkezi tarafından yapılmalıdır.
- Aletin güvenli şekilde kullanımıyla ilgili bilgilendirme yapılması ve olası tehlikelerin anlaşılması ya da kullanımın gözetim altında yürütülmesi koşuluyla 8 yaş ve üstü çocuklar, fiziksel, duyuşsal ve zihinsel yeterlilikleri düşük olan ve deneyim ve bilgi eksikliği bulunan kişiler bu aleti kullanabilir. Çocukların aleti kurcalaması kesinlikle tehlikeli ve sakıncalıdır. Çocukların temizlik ve kullanıcı bakımı yapması yalnızca gözetim altında mümkündür.
- Ütünün fişi takılı olduğunda ve ütü soğumaya alındığında ütü ve kablosu 8 yaşın altındaki çocukların erişemeyeceği bir yerde tutulmalıdır.
-  **DİKKAT.** Sıcak yüzey.  
Kullanım sırasında yüzey ısınabilir.
- Bu cihaz yalnızca, deniz seviyesinden 2000 m'ye kadar yükseklikte bulunan evlerde kullanılmak üzere tasarlanmıştır.

- Bu cihaz endüstriyel amaçlı kullanım değil sadece ev kullanımı için tasarlanmıştır.
- Bu alet sadece tasarım amaçlarına uygun, yani bir ütü olarak, kullanılmalıdır. Başka şekilde kullanılması yanlış ve sonuçları itibariyle tehlikeli olacaktır. İmalatçı kötü ve yanlış kullanımdan kaynaklanan Herhangi bir hasardan sorumlu tutulmayacaktır.
- Aleti elektrik prizine takmadan önce, voltajın özellikler plakasında belirtilen değere uygunluğunu kontrol edin.
- Bu alet topraklı bir prize bağlanmalıdır. Eğer bir uzatma kablosu kullanırsanız, bunun toprak bağlantısı olan bir 16 A çift kutuplu prizi olmalıdır.
- Bu alete takılı güvenlik sigortası atarsa, alet çalışmayacaktır. Normal çalışma durumuna döndürmek için bu alet, yetkili bir Teknik Servis Merkezi'ne götürülmelidir.
- Geçici gerilim düşmesi durumu veya ıskı dalgalanmaları gibi elverişsiz şebeke şartlarından kaçınmak için ütünün 0.37 Ω. Gerekirse kullanıcı, güç kaynağı şirketinden bağlantı noktasında sistem empedansı isteyebilir.
- Bu alet su doldurulmak için asla musluk altında tutulmamalıdır.
- Her zaman her kullanımdan sonra, temizleme öncesinde ya da bir hatadan şüphelenilen durumlarda aletin elektrik bağlantısını kesiniz.
- Elektrik fişi kablodan çekilerek prizden çıkarılmamalıdır.
- Ütüyü veya buhar tankını asla suya veya başka bir sıvıya batırmayın.
- Bu aleti atmosfer koşullarına (yağmur,güneş, don, vs.) maruz bırakmayın.

## Önemli:

- Bu alet kullanım sırasında yüksek sıcaklıklara ulaşır ve buhar üretir, bu dikkatsiz ve yanlış kullanımda yanmalara sebep olabilir.
- Buhar hortumu, buhar istasyonu, çıkarılabilir ütü koyma yüzeyinin (2) altındaki metal plaka ve özellikle ütü kullanım sırasında ısınabilir. Bu normaldir.
- Buharı asla insanlara veya hayvanlara doğru yöneltmeyin.
- Kordonu, ütünün tabanına hala sıcakken değıdirmeyin.
- Buhar düşmesi bırakıldıktan sonra, sistemin kısa bir süre daha buhar vermeye devam edeceğini unutmayınız. Bu normal bir işlevidir.

## Cihazın Atılması

Ürünlerimiz optimize edilmiş ambalajlarda gelmektedir. Bu temel olarak, yerel atık bertaraf hizmetine ikincil hammaddelerle bırakılması gereken kirletici olmayan maddelerin kullanımına dayanmaktadır. Yerel belediye meclisiniz, size eskimiş cihazları nasıl elden çıkarabileceğiniz konusunda bilgi verebilir.



**Bu cihaz kullanılmış elektrikli ve elektronik cihazlara ilişkin (elektrikli ve elektronik Avrupa Birliği Yönergesi 2012/19/EU doğrultusunda etiketlenmiştir ekipman sarfiyatı - WEEE).**

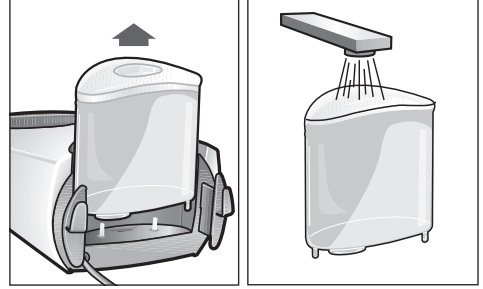
**Yönerge EU genelinde uygulanabilir şekilde, kullanılmış cihazların iadesi ve geri dönüştürülmesinin çerçevesini belirlemektedir.**



## Tanıtım

1. Su deposu
2. Çıkarılabilir ütü koyma yüzeyi (Isı koruma tableti)
3. Ütü sabitleme sistemi "SecureLock"
4. "Calc" otomatik temizleme uyarı göstere lambası
5. "Su haznesi boş" göstere lambası
6. Enerji tasarrufu "eco" düğmesi ve göstere lambası (yeşil)
7. Ütüleme programı göstere lambaları
8. "Calc'nClean" kireç temizleme programı ve göstere lambası
9. Işıklı program seçme düğmesi
10. "Açma-kapama" güç düğmesi
11. Buhar hortumu
12. Kireç toplama filtresi "Calc'nClean Perfect"\*
13. Saklama kolaylığı olan güç kordonu
14. Buhar çıkarma düğmesi
15. Yoğun buhar çıkarma düğmesi "PulseSteam"\*
16. Ütü kontrol ışığı
17. Taban
18. Kumaş koruma ek taban\*

3. Aleti sert, sabit bir yüzeye yatay olarak yerleştirin. Çıkarılabilir (2) ütü koyma yüzeyi aletten çıkarabilir ve başka bir sert, sabit, yatay bir yüzey üzerinde ütüyü bu tabletin üstüne koyabilirsiniz.
4. Su deposunu doldurun, seviye işaretini geçmemeye dikkat edin.



5. Güç kablosu bobinini tamamen açarak topraklı bir prize takın.
6. Ana elektrik düğmesini (10) "açık" konuma getirin.
7. Cihaz otomatik olarak "i-Temp" (Karışık) programına geçer (bkz. bölüm 3.1). İlgili göstere lambası (7) yanıp söner ve birkaç dakika sonra sürekli yanar. İki bip sesi, cihazın kullanıma hazır olduğunu belirtir.

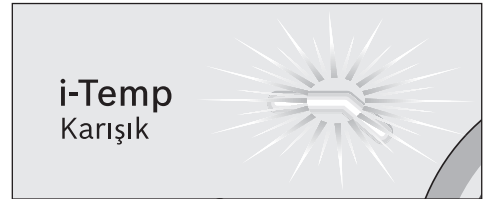


## 1. Hazırlıklar

1. Ütüyü, ütünün arka kısmındaki kolu geriye doğru çekerek sabitleme sisteminden (3) ayırın.



2. Taban (17) levhasından etiketleri veya koruyucu kaplamaları çıkarın.



Yalnızca ilk ısınma sırasında veya kireç temizleme işlemi (Calc'nClean) gerçekleştirildikten sonra buhar üretici bu duruma daha uzun sürede gelecektir.

Normal kullanım sırasında buhar jeneratöründe su varsa, çalışma sıcaklığına ulaşmak için gerçek ısınma süresi kısalmaktadır.

8. Cihazın içinde su seviye sensörü mevcuttur. "Su haznesi boş" göstere lambası (5) yanar ve su haznesinin doldurulması gerektiğinde üç bip sesi çıkar.

\* Modele bağlı olarak

**Dikkat!** Bir ütüleme programı seçiliyken su haznesi boşsa ilgili programın gösterge lambası (7) su haznesi doldurulana kadar yanıp söner.



### Önemli:

- Musluk suyu kullanılabilir. En uygun buhar fonksiyonunu sağlamak için musluk suyunu 1:1 oranında saf su ile karıştırınız. Bölgenizdeki musluk suyu çok sertse musluk suyunu 1:2 oranında saf su ile karıştırınız.

Suyun sertliğini bölgenizdeki su idaresinden öğrenebilirsiniz.

- Su tankına su devamlı eklenebilir.
- Su haznesinin ve buhar haznesinin hasar görmesini ve/veya kirlenmesini önlemek için Parfümlü su, sirke, çamaşır veya herhangi bir tür kimyasal ürün kullanmayın.

**Bahsi geçen ürünlerin kullanımından kaynaklanan her türlü hasar garantiyi geçersiz kılacaktır.**

- Ütü, dik şekilde durmak üzere tasarlanmamıştır. Lütfen her zaman ütü koyma yüzeyine (2) yatay olarak yerleştirin.
- Isı koruma tableti buhar istasyonunun özel olarak tasarlanmış yuvasına veya ütüleme alanının yanında uygun bir yere yerleştirilebilir.

**Ütüyü ısı koruma tableti olmadan asla ütü masasına veya buhar kazanının üstüne koymayın.**

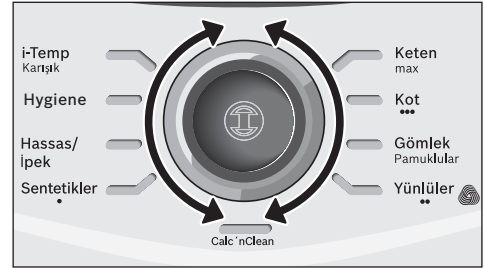
- İlk kullanım sırasında ütü, tabandan (17) beyaz parçacıklarla birlikte, belli buharlar ve kokular çıkarabilir, bu normaldir ve birkaç dakika sonra duracaktır.

- Buhar çıkarma düğmesine basıldıgı sırada, su tankı bir pompalama sesi çıkarabilir, bu normaldir, suyun buhar tankına pompalandığını gösterir.



## 2. Program seçimi

Buhar istasyonunda farklı ütüleme programlarını seçmek için program seçme düğmesi (9) bulunmaktadır.



Her program otomatik olarak, seçilen kıyafet tipine uygun olan sıcaklık ve buhar kombinasyonunu ayarlar.

Program seçme düğmesini döndürerek ütüleyeceğiniz kıyafet ve kumaş tipini seçebilirsiniz. Seçilen program için uygun olan sıcaklık ve buhar seviyesine ulaşılan kadar ilgili gösterge lambası (7) yanıp söner.

Bundan sonra gösterge lambası sürekli yanar ve iki bip sesi ile cihazın kullanıma hazır olduğu sinyali verilir.

Ütülenecek kıyafet verilen programlardan hiçbirine uygun değilse, kıyafetin etiketindeki sıcaklık talimatlarını kontrol edin.

| Sıcaklık | Program          |
|----------|------------------|
| •        | Sentetikler      |
| ••       | Yünlüler**       |
| •••      | Pamuklular / Kot |
| max      | Keten            |

### İpuçları:

- Giysilerinizi, daima en düşük sıcaklıkta ütülenmesi gerekenlerden başlayarak,



üzerlerindeki temizlik sembolü etiketlerine göre ayırın.

- Karışık kıyafetlerde en narin kıyafet için uygun olan sıcaklığı ayarlayın.
- Giysinin neden yapılmış olduğundan emin değilseniz, düşük sıcaklıkta ütülemeye başlayın ve zarar gördüğü genellikle belli olmayacak küçük bir kısmını ütüyerek doğru sıcaklığa karar verin.
- Her kullanımın başında buharla birlikte suyun damlaması olasıdır. Bu nedenle, ütüyü ütü masasında gezdirmeniz veya ütüye küçük bir kumaş parçasıyla başlamanız önerilir.
- Daha iyi ütüleme sonuçları için kıyafetin kuruması için son vuruşu buharsız olarak yapın.

**\*\* Bu ütünün yün programı, saf yün ürünlerin ütülmesi için, giysi etiketlerinde belirtilen ve bu ütü üreticisi tarafından verilen talimatlara uygun şekilde ütülmesi koşuluyla, The Woolmark Company tarafından onaylanmıştır. R1502.**

“i-Temp” (Karışık) programı ütülenmemesi gereken kıyafetlerde kullanılamaz. Lütfen detaylar için kıyafet bakım etiketini kontrol edin ya da kıyafetin normalde görünmeyen tarafından ütülemeyi deneyin.



### 3.2 “AntiShine“ (Koyu Renkli) programı\*



Bu buhar istasyonunda “AntiShine” (Koyu Renkli) programı bulunmaktadır. Bu program seçiliyken buhar bırakma düğmesine (14 veya 15\*) düzenli olarak basılırsa, giysi üzerinde ütülemeye bağlı parlak izlerin oluşma riski azalır.



## 3. Özel programlar



### 3.1 “i-Temp“ (Karışık) programı



Bu buhar istasyonunda “i-Temp” (Karışık) programı mevcuttur. Bu program seçildiğinde, ütülenecek tüm kıyafetler için uygun olan sıcaklık ve buhar kombinasyonu ayarlanır.

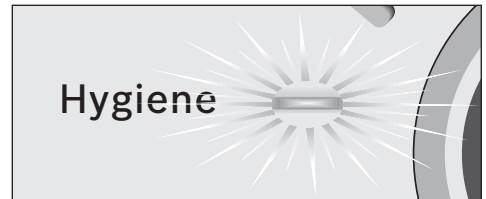
“i-Temp” (Karışık) programı, yanlış bir sıcaklık seçildiğinde kıyafetlerin zarar görmesini önler.



### 3.3 “Hygiene” Programı\*

Bu buhar istasyonuna özel “Hygiene” programı vardır. Yenilikçi hijyenik buhar sistemi mikropların %99.9 unu yok eder. Hem keten gibi ütülmesi zor kumaşlarda hem de narin kumaşlarınızda oldukça etkilidir. Tüm ütülenebilir tekstil için geçerlidir. Sıcaklık ve aralıklı buhar çıkışı sayesinde kimyasala gerek duymadan hijyen sağlar. Aşağıdaki adımları izleyiniz:


1. Düğmeyi çevirerek “Hygiene” programına getiriniz (9).



\* Modele bağlı olarak

2. Ütüyü dezenfekte etmek istediğiniz ütülenebilir tekstilinizin üzerine getiriniz.
3. Ütüyü kavradığınız alanın üst kısmında yer alan buhar çıkış düğmesine (14) sürekli basarak güçlü hijyenik buharı dışarı veriniz. Tüm tekstili ütüyerek hijyenik sonuca ulaşınız.

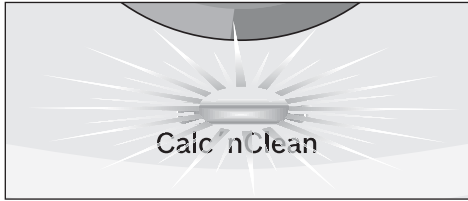
**Not:**

- Hijyen programında yüksek verimlilik sağlamak için sistemi 20 dakikada bir yeniden çalıştırınız. Bu sürenin uyarıcısı olarak “Hygiene” ışığı 5 kere yanıp sönecek ve ışık söndükten sonra buhar kazanı kendini otomatik olarak “i-Temp Advanced” programına çevirecektir.
- Eger “Hygiene” programına devam edilmek isteniyorsa, “i-Temp Advanced” programının hazır olması beklenmelidir-“i-Temp Advanced” programı iki aralıklı sesin ardından yanıp sönmeyi bırakacaktır. Bu işlem sonrasında tekrar “Hygiene” Programı düğmeyi çevirerek kullanılabilir (9).
- Hijyon modu aktifken Enerji tasarruf  ayarları aktifleştirilemez.

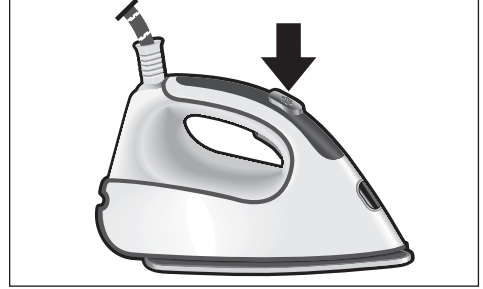


### 3.4 “Calc’nClean” programı

Bkz. bölüm 11.



### 4. “PulseSteam” özelliği



Aletin zorlu kırışıklıkları gidermek için özel bir fonksiyonu bulunmaktadır. Buhar çıkarma tuşuna basıldığında buhar jeneratörü üç kez güçlü bir buhar vererek kumaşın en derinlerine kadar buhar ulaşmasını sağlar. Ütünün tutma bölümünün üstündeki buhar çıkarma düğmesine (15\*) hafifçe basın.

**Notlar:**

- Buhar düğmesine tekrar hızlıca basarak buhar verilmesini engelleyebilirsiniz.
- “PulseSteam” fonksiyonunu ilk defa kullanırken su damlaları belirir.

Fonksiyon bir süre kullanıldıktan sonra su damlaları yok olacaktır.

### 5. “Intelligent steam” özelliği

Akıllı buhar sistemi buhar çıkma düğmesine (14 veya 15\*) bastıktan sonra ekstra buhar çıkışı sağlar. Bu ekstra buhar, buhar çıkma düğmesine tekrar basılarak sona erdirilir.



### 6. Buharsız ütüleme

Buhar çıkarma (14 veya 15\*) düğmesine basmadan ütümeye başlayın.



## 7. Dikey buhar

Bu fonksiyon, askıda duran kıyafetler ve perdeler için kullanılabilir.

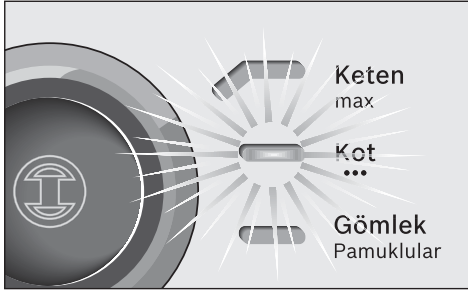
**Uyarı!:**



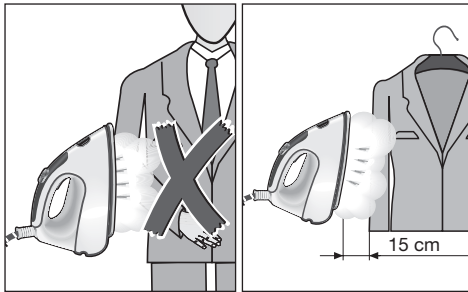
**Kesinlikle insanların üstündeki giysilere buhar püskürtmeyin.**

**Buharı kesinlikle insanlara veya hayvanlara doğru yöneltmeyin.**

1. Optimum buhar miktarı için "Kot / ..." programını seçin.



2. Ütüyü, buharlanacak olan kıyafetten yaklaşık 15 cm mesafede dik pozisyonda tutun.
3. Ütüyü dik konuma getirerek ve buhar çıkarma düğmesine (14 veya 15\*) basarak perdeleri veya askıdaki kıyafetleri (ceketler, takım elbiseler, pardösüler...) buharla ütüleyebilirsiniz.



## 8. Enerji tasarruflu

Enerji tasarruf düğmesine basın **e** (6).

Enerji tasarruf ayarını seçerek enerji tüketiminin %30'u ve su tüketiminizin %40'ı kadar tasarruf edebilirsiniz (\*) ve yine de giysilerinizin çoğu için çok iyi ütüleme sonuçları elde edebilirsiniz.

Normal enerji ayarının sadece kalın ve çok kırışmış kumaşlarda kullanılması önerilir.

(\*) *En yüksek ayar ile karşılaştırıldığında.*



## 9. Otomatik kapatma

Ütüleme sırasında, ütünün tutma yerindeki buhar çıkarma düğmesine (14 veya 15\*) belirli bir süre (8 dakika) basılmazsa buhar istasyonu otomatik olarak kapanacaktır.

Otomatik kapatma devredeyken program seçme düğmesinin (9) etrafındaki ışıklı halka yanıp söner. Aynı anda üç bip sesi gelecektir.

Buhar istasyonunu yeniden devreye sokmak için buhar çıkarma düğmesine tekrar basın.



## 10. Kumaş koruma ek tabanı

Ek koruma (18\*) tabanı hassas ve nazik giysileri maksimum sıcaklıkta onlara zarar vermeden buharla ütüleyebilmek için kullanılır. Ek taban özellikle koyu renkli kumaşlarda parlamayı önler.

Ek koruma tabanı ütlediğiniz kumaş için uygun olup olmadığını görmek için önce giysinin küçük bir bölümünü ters taraftan ütölemeniz tavsiye edilir.

Ek tabanı ütüye takmak için, ütünün ucunu koruyucu tabanın ucuna yerleştirin ve elastik şeridi ütünün alt arka tarafına sıkıca geçinceye kadar geri çekin.

Ek tabanı tekrar çıkarmak için elastik şeridi çekip, ütüden çıkarın.

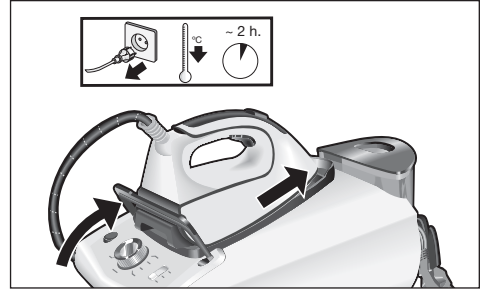
Kumaş koruyucu ek taban bayilerden veya müşteri hizmetlerinden satın alınabilir.

Aksesuar kodu  
(Satış sonrası)

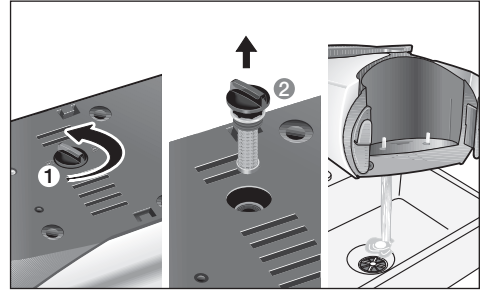
00571510

Aksesuar ismi  
(Yetkili satış mağazaları)

TDZ2045

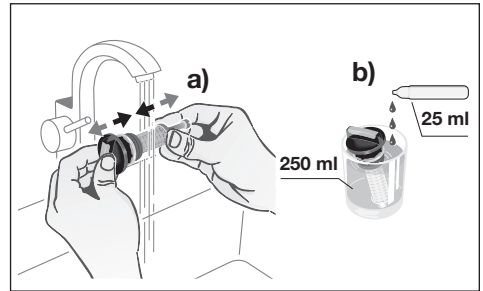


2 Filtreyi (12\*) çevirerek çıkarın.



3 Tortu tutucuyu yıkamak için musluğun altına tutun ve kireç artıkları temizlenene kadar yıkayın. Resim a)'da gösterildiği şekilde sıkın.

En iyi sonucu elde etmek için tortu tutucuyu, resim b)'de gösterildiği gibi, (250 ml) musluk suyu ve (25 ml) kireç çözme sıvısından oluşan karışım içerisinde yaklaşık 30 dakika beklethin. Ardından tekrar suyla durulayın (çok önemli!).



## 11. Calc'nClean Perfect

### Otomatik temizleme uyarısı

"Calc" otomatik temizleme uyarı göstergesi lambası (4) yanıp söndüğünde buhar kazanı ve ütü içindeki buhar haznesi temizlenmelidir.

Cihazın soğuk olduğunu, 2 saatten uzun bir süredir fişe takılmadığını ve su haznesinin (1) boş olduğunu kontrol edin.

Lütfen aşağıdaki sırada ilerleyin:



### 11.1 Kazanın Temizlenmesi

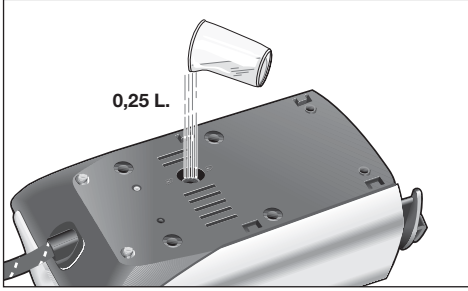
Buhar haznesini çalkalamak için kireç çözücüler kullanmayın, çünkü buhar haznesine zarar verebilir.

1 Ütüyü, ütünün ucunu öndeki yarığa sokarak ve sabitleme sistemi kolunu (3) ütünün arka kısmına doğru hareket ettirerek standı sabitleyin. Cihazınızı mutfak lavabosunun kenarına yerleştirin.

Kireç çözücü sıvı Satış Sonrası Servisimizden veya Yetkili satış mağazalarından temin edilebilir:

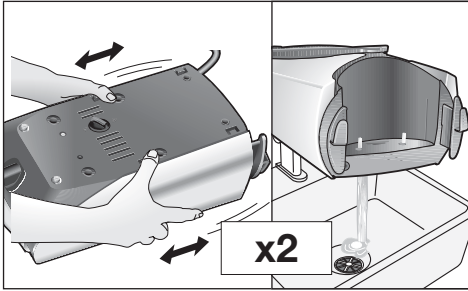
| Aksesuar kodu<br>(Satış sonrası) | Aksesuar ismi<br>(Yetkili satış mağazaları) |
|----------------------------------|---|
| 00311715                         | TDZ1101                                     |

- 4 Buhar kazanını baş aşağı konumda tutarak ve bir sürahi kullanarak, kazanın alt kısmından 1/4 litre suyla doldurun.

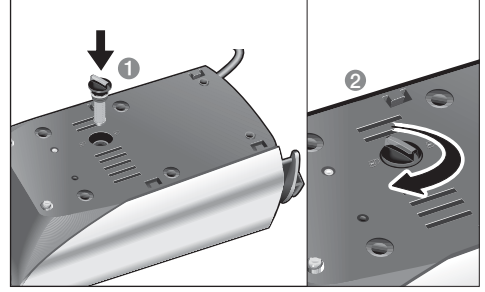


- 5 Kazanı kısa bir süre çalkalayın ve sonra bir kovaya veya lavaboya tamamen boşaltın. En iyi sonucu elde etmek için, bu işlemi iki kez yapmanızı tavsiye ederiz.

**Önemli:** Kazanı tekrar kapatmadan önce, içinde hiç su kalmadığından emin olun.

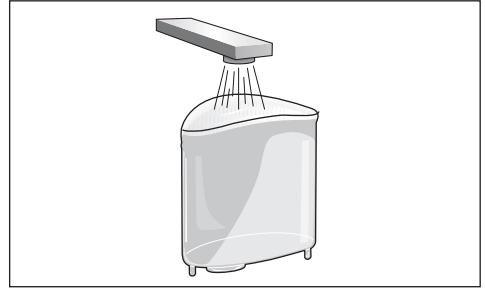


- 6 Filtreyi yerleştirin ve sıkın.

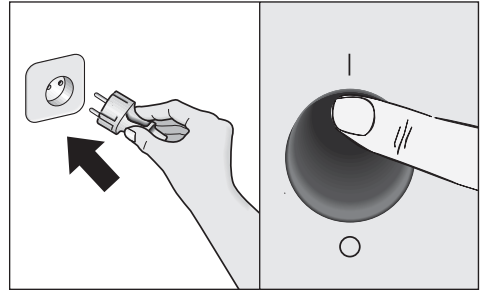


## 11.2 Ütünün içindeki buhar haznesinin temizlenmesi

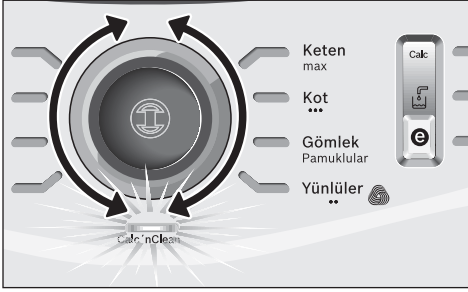
- 1 Hazneyi musluk suyuyla doldurun.



- 2 Fişi takın ve güç anahtarını (10) "I" konumuna getirin.



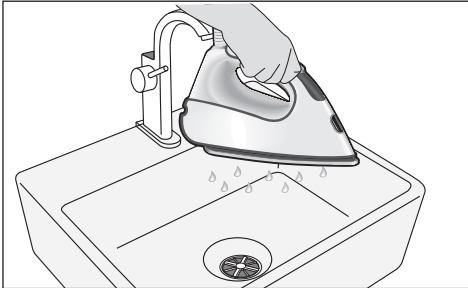
- 3 Program seçme düğmesini (9) döndürerek “Calc’nClean” kireç temizleme programını seçin. Gösterge lambası (8) yanıp sönmeye başlar.



- 4 Gösterge lambasının (8) sürekli yanmaya başlamasını bekleyin. Aynı anda iki bip sesi gelecektir.



- 5 Ütünün temizleme işlemini bir lavabo veya büyük bir kap üzerinde tutarak yapın.

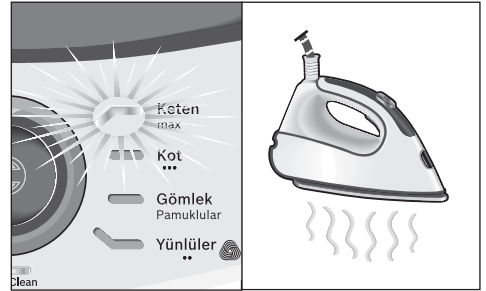


- 6 Buhar çıkarma düğmesine (14) basıp ütüyü hafifçe sallayın. Dışarı çıkan kaynar su ve buhar, haznedeki kireç ve/veya kalıntıları atmanızı sağlayacaktır. Yaklaşık 1 dakika sonra “Calc” otomatik temizleme uyarı göstergesi (4) söner.

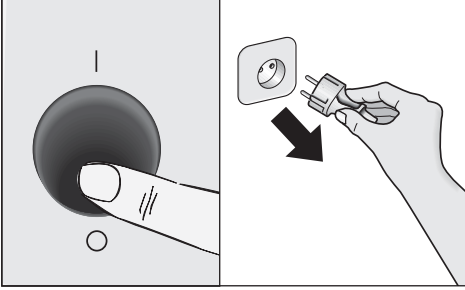
Buhar çıkarma düğmesini basılı tutarak ütüyü 5 dakika hafifçe sallayın ve haznenin su ve buharla tamamen temizlenmesini sağlayın.



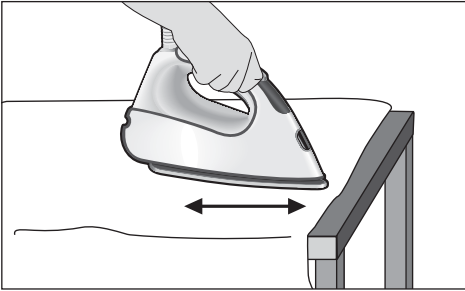
- 7 Buhar çıkarma düğmesine (14) basmadan, program seçme düğmesini (9) döndürüp “Keten / max” programını seçin. Buhar haznesindeki su buharlaşmaya başlayacaktır.



- 8 Haznedeki tüm suyun buharlaşmasını bekleyin. Daha sonra ana elektrik düğmesini (10) "O" pozisyonuna getirebilirsiniz.



- 9 Ütü tabanını temizlemek için sıcak haldeki ütüyü ıslak bir pamuklu kumaş üzerinde gezdirerek tüm kalıntıları giderin.



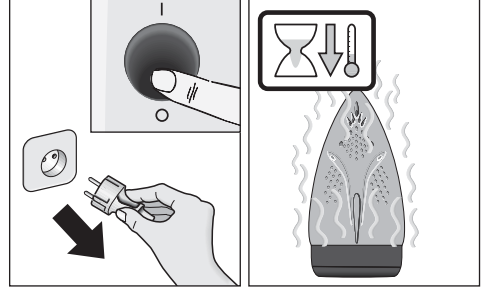
## 12. Temizleme ve Bakım



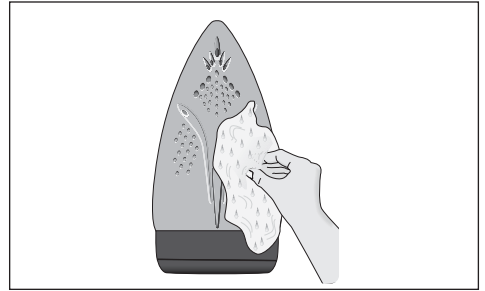
### **Dikkat! Yanma tehlikesi!**

**Aletin üzerinde herhangi bir temizlik veya bakım yapmadan önce daima fişini prizden çekin.**

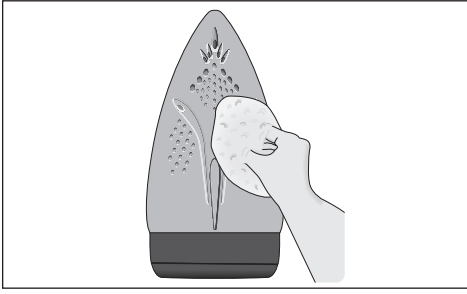
1. Ütüleme işi bittikten sonra, fişi prizden çıkarın ve temizlemeden önce tabanın soğumasını bekleyin.



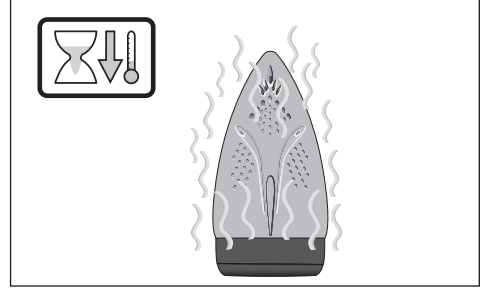
2. Isı koruma tabletini, tutma yerini ve ütü gövdesini sadece nemli bezle silin.  
3. Eğer ütü tabanı kirlenmiş veya kireçlenmişse, nemli bir pamuklu bezle temizleyin.



4. Ütü tabanındaki çok yüksek ısıdan dolayı sentetik kumaş erirse, buharı kapatın ve artıkları kalın katlanmış kuru pamuklu bez ile silin.

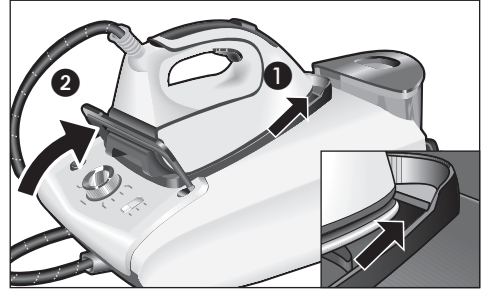
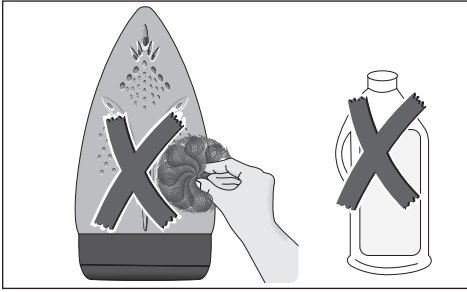


2. Bu aleti saklanacağı yere kaldırmadan önce daima ütünün soğumasını bekleyin.



5. Asla aşındırıcı ürünler veya çözücüler kullanmayın. Ütü tabanını pürüzsüz tutmak için metal objelerle sert bir şekilde temas ettirmeyin. Ütü tabanı için asla bulaşık süngeri veya kimyasallar kullanmayın.

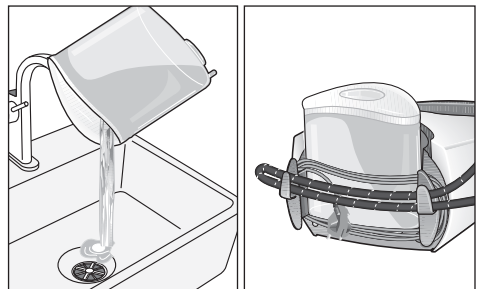
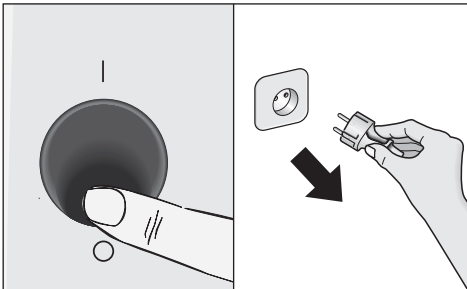
3. Ütüyü, ütü tabanı üzerinde duracak şekilde ütü koyma yüzeyine (2) yerleştirin ve ütünün ucunu öndeki yarığa sokarak ve sabitleme sistemi kolunu (3) ütünün arka kısmına doğru hareket ettirerek sabitleyin.



### 13. Aletin saklanması

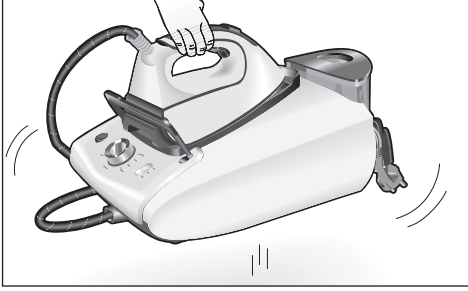
1. Ana elektrik düğmesini "O" konumuna ayarlayın ve elektrik kablosunu prizden çekin.

4. Su tankını boşaltın, kabloyu kablo sarma aparatı üzerine sararak muhafaza ediniz ve buhar hortumunu saklama kancalarının arasına sabitleyin. Kordonları çok sıkı sarmayın.





5. Cihazı hareket ettirirken ütü tutma yerinden tutun.



### Enerji tasarrufu yapmanıza yardımcı olacak öneriler

Genel olarak, ütüler en çok buhar üretirken enerji harcamaktadır. Ütünüzü daha verimli kullanmak için aşağıdaki bilgileri dikkate almanızı tavsiye ederiz:

- En düşük ısı gerektiren kumaşlarla ütüye başlayın (“•” → “•••”).  
En uygun ısı derecesi için lütfen kumaşınızdaki ütüleme etiketine uyunuz.
- Kıyafetlerinizi hala nemli iken ütümeyi tercih ediniz. Bu sayede buhar ütüden çok kumaş tarafından oluşturulacaktır.
- Eğer çamaşır kurutma makinesi kullanıyorsanız, makinenizin ayarını “ütüleme kuruluğunda” olarak seçiniz.



## Sorun Giderme

| Sorun  | Olası sebepler   | Çözüm   |
|--|--|---|
| "Calc" gösterge lambası (4) yanıp söner.                   | 1. Buhar haznesinin ve ütünün çalkalanması gerekiyor.  | 1. Buhar haznesini ve ütüyü bu kılavuzda yer alan talimatlara uygun bir şekilde çalkalayın.   |
| Ütüleme programı gösterge lambası (7) sürekli yanıp söner. | 1. Su haznesi (1) boş.   | 1. Su haznesini doldurun.   |
| Buhar jeneratörü devreye girmiyor.                         | 1. Bağlantı problemi var.<br>2. Ana elektrik düğmesi açık değil.   | 1. Güç kablosunu (13), prizi ve fişi kontrol edin.<br>2. Ana elektrik düğmesini (10) "I" konumuna getirin.  |
| Ütü ısınmıyor.   | 1. Ana elektrik düğmesi açık değil.<br>2. Isı çok düşük konuma ayarlanmış.   | 1. Ana elektrik düğmesini (10) "I" konumuna getirin.<br>2. Isıyı arzu ettiğiniz konuma ayarlayın.   |
| Ütü çalışırken duman çıkartıyor.                           | 1. İlk kullanım esnasında: Cihaz üzerindeki belirli bileşenler fabrikada hafifçe yağlanmış ve bu nedenle ilk ısıtmada küçük bir miktar duman üretebilir.<br>2. Takip eden kullanımda: Ütü tabanı kirlenmiş olabilir. | 1. Bu durum normaldir ve kısa bir süre sonra duracaktır.<br>2. Ütü tabanını bu kılavuzda yer alan talimatlara uygun bir şekilde temizleyin.   |
| Ütü tabanında bulunan deliklerden su akıyor.               | 1. Buhar ilk kez kullanıldığından veya uzun süre kullanılmadığından borulardaki su yoğunlaşmaktadır.   | 1. Ütüyü, ütüleme alanının uzağına doğrultun ve buhar çıkışı durana kadar buhar bırakma düğmesine basın.  |
| Ütü tabanından kir çıkıyor.                                | 1. Buhar haznesinde ve ütüde kireç veya minerallerden kaynaklanan tortulanma var.<br>2. Kimyasal ürünler veya katkı maddeleri kullanılmıştır.  | 1. Temizleme döngüsünü gerçekleştirin ("Calc'nClean Perfect" başlıklı bölüme bakın).<br>2. Suya kesinlikle başka ürünler katmayın.<br>%50 oranında damıtılmış veya minerallerinden arıtılmış su ile karıştırılmış musluk suyu kullanın. Optimum buhar fonksiyonunu uzatmak musluk suyunu damıtılmış su ile 1:1 oranında karıştırın. Eğer yaşadığınız bölgedeki musluk suyu çok sertse, musluk suyunu damıtılmış su ile 1:2 oranında karıştırın.<br>Ütü tabanını nemli bir bezle temizleyin. |
| Ütü buhar üretmiyor.                                       | 1. Buhar haznesi açık değil veya su haznesi boş.<br>2. Su tankı buhar tankına doğru şekilde takılmamış.  | 1. Ana elektrik düğmesini (10) "I" konumuna getirin ve/veya su haznesini doldurun.<br>2. Su tankını doğru şekilde yeniden buhar tankına takın.  |
| Ütülenen giysi kararıyor ve/veya ütü tabanına yapışıyor.   | 1. Seçilen ısı çok yüksek ve bu nedenle giysiye hasar veriyor.   | 1. Ütülenmekte olan malzemeye uygun bir ısı seçin ve ütü tabanını nemli bir bezle temizleyin.   |

| Sorun   | Olası sebepler   | Çözüm  |
|---|--|--|
| Ütü tabanı kahverengi hale geliyor.   | 1. Bu durum kullanımdan kaynaklanan doğal bir sonuçtur.  | 1. Ütü tabanını nemli bir bezle temizleyin.  |
| Cihazdan pompalama sesi geliyor.  | 1. Buhar haznesine su pompalanıyor.<br>2. Su tankı buhar tankına doğru şekilde takılmamış.<br>3. Ses kesilmiyor. | 1. Bu normaldir.<br>2. Su tankını doğru şekilde yeniden buhar tankına takın.<br>3. Ses kesilmezse, buhar jeneratörünü kullanmayın ve yetkili teknik servis merkezi ile irtibata geçin. |
| Ütüleme esnasında basınç kaybı oluşuyor.  | 1. Buhar bırakma düğmesine uzun bir süre boyunca basılmıştır.  | 1. Buhar bırakma düğmesini aralıklı olarak kullanın. Böylelikle, kumaşlar kuru kalacağından ve daha pürüzsüz kalacağından daha iyi ütüleme sonuçları elde edilir.                      |
| Ütüleme sırasında kumaş üzerinde su lekeleri belirleniyor.                              | 1. Buharın ütü masası üzerinde yoğunlaşmasından kaynaklanabilir.   | 1. Ütü masasının kumaş kılıfını kurulaştırın ve su lekelerini kurutmak için onları buhar kullanmadan ütöleyin.   |
| “PulseSteam” fonksiyonunun kullanımı sırasında kumaş üzerinde su lekeleri belirleniyor. | 1. Su lekeleri, kullanımdan sonraki soğuma esnasında hortumdaki buhar yoğunlaşmasından kaynaklanır.              | 1. “PulseSteam” fonksiyonu bir süre kullanıldıktan sonra ütü tabanından su damlalarının gelişi durur.  |
| Kullanım sırasında hortum ısınıyor.   | 1. Bu normaldir. Buharlı ütüleme sırasında hortumdaki buhar geçişi olmasından kaynaklanır.                       | 1. Hortumu karşı tarafta tutun, böylece ütüleme sırasında hortuma temas etmezsiniz.  |
| Buhar haznesinden su sızıyor.   | 1. Cihazın alt kısmındaki yer alan filtre (12*) gevşemiştir.   | 1. Filtreyi sıkıştırın.  |
| Ütü, ütü koyma yüzeyine yerleştirildikten sonra buhar vermeyi sürdürür.                 | 1. “PulseSteam” fonksiyonu devreye girer.  | 1. Düğmeye bir kez daha bastığınızda ütü buhar vermeyi durdurur.   |

Yukarıdaki işlemler sorunu gidermiyorsa, yetkili teknik servis ile irtibata geçin.





**Bosch Çağrı  
Merkezi**

**444 6 333**  
7/24 hizmetinizde



**BOSCH**

(Sabit telefonlardan veya cep telefonlarından alan kodu çevirmeden)

Sabit telefonlardan yapılan aramalarda kullanmakta olduğunuz tarife üzerinden, cep telefonu ile yapılan aramalarda ise kayıtlı olduğunuz GSM operatörünün tarifi üzerinden ücretlendirme yapılmaktadır.

## Yazılı başvurular için adresimiz

BSH Ev Aletleri Sanayi ve Ticaret AŞ  
Fatih Sultan Mehmet Mah. Balkan Cad. No: 51 Ümraniye 34771 - İstanbul

Bosch'u tercih ettiğiniz için teşekkür eder, ürününüzü iyi günlerde kullanmanızı dileriz.



### KÜÇÜK EV ALETLERİ G A R A N T İ B E L G E S İ

- Cihazınız; kullanma kılavuzunda gösterildiği şekilde kullanılması ve yetkili kıldığımız teknik servis elemanları dışındaki şahıslar tarafından bakım, onarım veya başka bir nedenle müdahale edilmiş olması sebebiyle bütün parçaları dahil olmak üzere tamamen malzeme, işçilik ve üretim hatalarına karşı **2 (İKİ) YIL SÜRE İLE GARANTİ EDİLMİŞTİR.**
- Bu garanti belgesinde yer alan şartlar, Türkiye'de satılan ürünler için geçerlidir.
- Arızaların giderilmesi konusunda uygulanacak teknik yöntemlerin tespiti ile değiştirilecek parçaların saptanması tamamen firmamıza aittir.
- Malin tesliminden sonraki yükleme, boşaltma ve sevkiyat anında meydana gelecek arızalar garanti kapsamı dışındadır.
- Kullanma hatalarından meydana gelen hasar, arıza ve bilgilendirme hizmetleri garanti kapsamı dışındadır.
- Voltaj düşüklüğü veya fazlalığı, hatalı elektrik tesisatı, ürün etiketinde yazılı voltajdan farklı voltajda kullanma nedenlerinden meydana gelen hasar ve arızalar garanti kapsamı dışındadır.
- Doğal afetler (Deprem-Şelil başkını v.b.) yangın ve yıldırım düşmesinden meydana gelecek arızalar ve hasarlar garanti kapsamı dışındadır.
- Belge üzerine tahrifat yapıldığı, cihazın üzerindeki orijinal seri numarası kaldırıldığı veya tahrifat yapıldığı takdirde garanti geçersizdir.

#### GARANTİ ŞARTLARI

1. Garanti süresi, malin teslim tarihinden itibaren başlar ve 2 yıldır.
2. Malin bütün parçaları dahil olmak üzere tamamı garantisizdir.
3. Malin ayıplı olduğunun anlaşılması durumunda tüketicisi, 6502 sayılı Tüketicinin Korunması Hakkında Kanununun 11 inci maddesinde yer alan;
  - a- Sözleşmeden dönme,
  - b- Satış bedelinden indirim isteme,
  - c- Ücretsiz onarılmasını isteme,
  - d- Satılanın ayıpsız bir misli ile değiştirilmesini isteme,haklarından birini kullanabilir.
4. Tüketicinin bu haklarından ücretsiz onarım hakkını seçmesi durumunda satıcı; işçilik masrafı, değiştirilen parça bedeli ya da başka herhangi bir ad altında hiçbir ücret talep etmeksizin malin onarımını yapmak veya yaptırmakla yükümlüdür. Tüketicisi ücretsiz onarım hakkını üretici veya ithalatçıya karşı da kullanabilir. Satıcı, üretici ve ithalatçı tüketicinin bu hakkını kullanmasından müteselsilen sorumludur.
5. Tüketicinin, ücretsiz onarım hakkını kullanması halinde malın;
  - Garanti süresi içinde tekrar arızalanması,
  - Tamiri için gereken azami sürenin aşılması,
  - Tamirinin mümkün olmadığından, yetkili servis istasyonu, satıcı, üretici veya ithalatçı tarafından bir raporla belirlenmesi durumlarında;tüketicisi malin bedel iadesini, ayıp oranında bedel indirimini veya imkan varsa malın ayıpsız misli ile değiştirilmesini satıcıdan talep edilir. Satıcı, tüketicinin talebini reddedemez. Bu talebin yerine getirilmemesi durumunda satıcı, üretici ve ithalatçı müteselsilen sorumludur.
6. Malin tamir süresi 20 iş gününü geçemez. Bu süre, garanti süresi içerisinde mala ilişkin arızanın Yetkili Servis İstasyonuna veya satıcıya bildirim tarihinden itibaren başlar. Malin arızasının 10 iş günü içerisinde bildirilmemesi halinde, üretici veya ithalatçı; malin tamiri tamamlanuncaya kadar benzer özelliklere sahip başka bir mal tüketicinin kullanımına tahsis etmek zorundadır. Malin garanti süresi içerisinde arızalanması durumunda, tamirde geçen süre garanti süresine eklenir.
7. Malin kullanım kılavuzunda yer alan hususlara aykırı kullanılmasından kaynaklanan arızalar garanti kapsamı dışındadır.
8. Tüketicisi, garantiden doğan haklarının kullanılmasına ile ilgili olarak çıkabilecek uyuşmazlıklarda yerleşim yerinin bulunduğu veya tüketicisi işleminin yapıldığı yerdeki Tüketicisi Hakem Heyetine veya Tüketicisi Mahkemesine başvurabilir.
9. Satıcı tarafından bu Garanti Belgesinin verilmemesi durumunda, tüketicisi Gümrük ve Ticaret Bakanlığı Tüketicinin Korunması ve Piyasa Gözetimi Genel Müdürlüğüne başvurabilir.

Bu ürün Bosch için BSH Ev Aletleri San. ve Tic. A.Ş. tarafından imal/ithal edilmektedir.

#### BSH EV ALETLERİ SAN. VE TİC. A.Ş.

Fatih Sultan Mehmet Mah. Balkan Cad. No: 51 Ümraniye 34771 - İstanbul  
Tel.: (0216) 528 90 00 Faks: (0216) 528 91 88



## Değerli Müşterimiz

Bosch Çağrı Merkezi 444 6 333 no.lu telefon numarası ile, 7 gün 24 saat hizmet vermektedir. Doğrudan bu numarayı çevirerek satış öncesi ve satış sonrası hizmetlerimizden faydalanabilirsiniz.

Bosch Çağrı Merkezimize ayrıca [www.bosch-home.com/tr](http://www.bosch-home.com/tr) adresindeki Müşteri Hizmetleri bölümünde bulunan Müşteri Hizmetleri Formunu doldurarak ya da 0216 528 91 88 no.lu telefona faks çekerek de ulaşabilirsiniz.

Yetkili Servis listemize aşağıda yazılı internet adreslerinden veya çağrı merkezi numaramızdan ulaşabilirsiniz.

[www.bosch-home.com/tr](http://www.bosch-home.com/tr)

[www.bosch-yetkiliservisi.com](http://www.bosch-yetkiliservisi.com)

### Aşağıda yer alan konularda yardımcı olmanızı rica ederiz.

1. Cihazınızı kullanma kılavuzunda belirtilen hususlara göre kullanmaya özen gösteriniz.
2. Ürününüzle ilgili hizmet talebiniz olduğunda yukarıda yazılı telefonlardan Çağrı Merkezimizi arayınız.
3. Hizmet için gelen teknisyene "BOSCH YETKİLİ SERVİS" kimlik kartını sorunuz. Bu kimlik kartı, 18 yaşından küçük elemanlara verilmemektedir.
4. Yetkili servisimiz, cihazınızda yapılan herhangi bir işlemden sonra size servis fişini düzenleyip vermek zorundadır. Bu servis fişini mutlaka isteyiniz ve kesinlikle saklayınız.



## DİKKAT

Garanti süresinin anlaşmazlık durumunda fatura tarihi esas alınacağından bu belge ile birlikte faturanın veya okunaklı fotokopisinin saklanması gereklidir.

## ÜRETİCİ VEYA İTHALATÇI FİRMANIN SATICI FİRMANIN

Ünvanı : BSH Ev Aletleri Sanayi ve Ticaret A.Ş. Ünvanı : .....

Adresi : FSM Mh. Balkan Cd. No.51, Adresi : .....

Ümraniye 34771 İstanbul

Telefonu : .....

Telefonu : 0216 528 90 00 Pbx Faks : .....

Faks : 0216 528 91 88 E-posta : .....

E-posta : boschcagrimerkezi@bshg.com Fatura Tarih ve sayısı : .....

Yetkilinin imzası :  Teslim Tarihi ve yeri : .....

Yetkilinin imzası : .....

Firmanın Kaşesi:

BSH Ev Aletleri Sanayi ve Ticaret A.Ş.

Firmanın Kaşesi : .....

## MALIN

Cinsi : KÜÇÜK EV ALETLERİ

Markası : BOSCH

Modeli : .....

Garanti Süresi : 2 YIL

Azami tamir süresi : 20 İŞ GÜNÜ

Bandrol ve Seri No. : .....





**Robert Bosch Hausgeräte GmbH**

Carl-Wery-Straße 34

81739 München, GERMANY

**[www.bosch-home.com](http://www.bosch-home.com)**