

Çamaşır makineniz

Tebrikler- Modern, kalite açısından yüksek değerde Bosch marka bir ev aleti almaya karar verdiniz. Bu çamaşır makinesi su ve enerji tüketimi konusunda tasarruflu olmasıyla ön plana çıkmaktadır. Fabrikamızdan çıkan her makinenin çalışıp çalışmadığı ve kusursuz durumda olup olmadığı kontrol edilmiştir.

İlave bilgiler: www.bosch-home.com

Bosch Çağrı Yönetim Merkezi: 444 6 333 (Çağrı merkezini sabit hatlardan aramanın bedeli şehir içi ücretlendirmedir, Cep telefonlarından ise kullanılan tarifeye göre değişiklik göstermektedir.)

Çevre kurallarına uygun imha etme
Cihazın ambalajı çevre kurallarına uygun şekilde imha edilmelidir. Bu cihaz, elektrikli ve elektronik eski cihazlar (waste electrical and electronic equipment - WEEE) ile ilgili 2012/19/EU Avrupa direktifine uygun şekilde işaretlenmiştir. Bu direktif, AB dahilinde geçerli olan eski cihazların geri alınmasına ve değerlendirilmesine ait kapsamlı belgiler.

EEE Yönetmeliğine uygundur.
Kullanım Süresi: 10 YIL (Ürünün fonksiyonunu yerine getirebilmesi için gerekli yedek parça bulundurma süresi)

Garanti Şartları

- Malın ayıplı olduğunun anlaşılması durumunda tüketici, 6502 sayılı Tüketicinin Korunması Hakkında Kanununun 11'inci maddesinde yer alan; - **Sözleşmeden dönme**, - **Satış bedelinden indirim isteme**, - **Ücretsiz onarımını isteme**, - **Satılmanın ayıpsız bir misli ile değiştirilmesini isteme** haklarından birini kullanabilir.
- Malın ayıplı olduğunun anlaşılması durumunda tüketici, 6502 sayılı Tüketicinin Korunması Hakkında Kanununun 11'inci maddesinde yer alan; - **Sözleşmeden dönme**, - **Satış bedelinden indirim isteme**, - **Ücretsiz onarımını isteme**, - **Satılmanın ayıpsız bir misli ile değiştirilmesini isteme** haklarından birini kullanabilir.
- Malın kullanım kılavuzunda yer alan hususlara aykırı kullanımından kaynaklanan arızalar garanti kapsamı dışındadır.
- Tüketici, garantiden doğan haklarının kullanılması ile ilgili olarak çıkabilecek uyuşmazlıklarda yerleşim yerinin bulunduğu veya tüketici işleminin yapıldığı yerdeki Tüketici Hakem Heyetine veya Tüketici Mahkemesine başvurabilir.

Garanti süresi içinde tekrar arızalanması, Sayfa

Amacına uygun kullanım	1
Programlar	1
Programın ayarlanması ve uyarlanması	3
Yıkama	3/4
Yıkama işleminden sonra	4
Kişisel ayarlar	5/6
Gösterge alanındaki uyarılar	6
Programa genel bakış	7
Güvenlik uyarıları	8
Tüketim değerleri	8
Önemli uyarılar	9
Sıvı deterjan için ek parça	9
Bakım/Temizlik	9/10
Bakım	10
Hangi durumda ne yapmalı? ...	11

Çevrenin korunması / Tasarruf bilgileri

- Makineyi daima ilgili program için izin verilmiş maksimum çamaşır miktarına göre doldurunuz.
- Normal kirli çamaşırları ön yıkamasız yıkayınız.
- Seçilebilir sıcaklıklar tekstillerin üzerindeki bakım etiketlerinde bulunur. Makinede kullanılan sıcaklıklar, en uygun enerji tasarrufu ve yıkama sonucunu bileşimini elde etmek için buradakilere farklılık gösterebilir.
- Deterjan dozunu üretici bilgilerine ve su sertliğine göre ayarlayınız.
- Eğer çamaşırlar yıkandıktan sonra kurutma makinesinde kurutulacaksa sıkma devri sayısını kurutucu üreticisinin verdiği bilgilere göre seçiniz.

Amacına uygun kullanım

- Sadece evde kullanım içindir,
- Makinede yıkanabilir kumaşların ve elde yıkanabilir yünlülerin deterjanlı suda yıkanması için,
- Soğuk içme suyuyla ve çamaşır makinesinde kullanılmaya uygun deterjan ve bakım maddeleriyle çalıştırmak için
- Çamaşır makinesi, ancak **kontrol altında** veya sorumlu kişilerin **denetimi altında** olmaları durumunda 8 yaşından küçük çocuklar, sınırlı fiziksel, zihinsel ve duygusal yeteneklere sahip kişiler ve eksik tecrübe veya bilgi sahibi kişiler tarafından kullanılabilir.

- Sayfa 8'deki **güvenlik uyarılarına dikkat ediniz!**
- Çocuklar yanlarında bir yetişkin olmadan çamaşır makinesinin yanında yalnız bırakılmamalıdır!
- Çocukların cihazla oynamasına izin verilmemelidir!
- Çocuklar denetimi altında olmadıkları takdirde bakım çalışmaları yürütmeyiniz!
- Evcil hayvanlar çamaşır makinesinin yanına yaklaştırmamalıdır!

Çamaşır makinesi ancak bu kullanım kılavuzu ve kurulum kılavuzu okunduktan sonra çalıştırılmamalıdır!

Programlar

Programa ayrıntılı genel bakış → Sayfa 7.
Sıcaklık ve sıkma devri sayısı kişisel olarak ayarlanabilir, seçilen programa ve program ilerleme durumuna bağlı olarak.

Gösterge alanı Fonksiyon / Seçenek tuşları	başlat/ beklet	Program seçme düğmesi
Pamuklular + Ön yıkama	Dayanıklı sağlam kumaşlar Dayanıklı sağlam kumaşlar, 30 °C'de ön yıkama	+ Ön yıkama
Sentetikler + Ön yıkama	Bakımı kolay kumaşlar Bakımı kolay kumaşlar, 30 °C'de ön yıkama	+ Ön yıkama
Mix	Farklı çamaşır türleri	
Hassas/İpek	Yıkanabilen hassas kumaşlar	
Yünlüler	Elde/makinede yıkanabilen yünlüler	
Durulama	Sıkma dahil ek durulama	
Sıkma	Elde yıkanabilen çamaşırların sıkılması	
Boşaltma	Pis suyun boşaltılması ---- (Suda bekletme = Son sıkma olmadan); bunun için Sıkma Devri sayısı ---- olarak ayarlanmalıdır	
Süper-Kısa 15'/30'	Kısa program	
AllergyPlus&Baby	Dayanıklı sağlam kumaşlar	
Gömlek/Bluz	Ütü gerektirmeyen gömlekler	
Sport/Fitness	Mikro lifli tekstiller	
Koyu Renkililer / Kot	Koyu renkli kumaşlar	

Hazırlama

Ayrı bir kurulum kılavuzuna göre doğru şekilde kurulum.

Makinenin kontrol edilmesi

- Arızalı bir makine asla çalıştırılmamalıdır!
- Yetkili servise bilgi veriniz!

Elektrik fişinin prize takılması

- Islak elle dokunulmamalıdır!
- Sadece fiş tutulmalıdır!

Musluğun açılması

Sıvı deterjan için ek parça (modele göre), Sayfa 10
Hazne II: Esas yıkama için deterjan, Sertlik giderici, ağartma maddesi, leke çıkarıcı toz
Hazne I: Ön yıkama için deterjan

Çamaşırların ayrılması ve yerleştirilmesi

Üreticinin bakım uyarılarına dikkat edilmelidir! Bakım etiketlerinin üzerindeki bilgilere göre. Türe, renge, kirlenme durumuna ve sıcaklığa göre. Maksimum doldurma miktarı aşılmamalıdır → Sayfa 7.

Önemli uyarılar dikkate alınmalıdır → Sayfa 9.
Büyük ve küçük parçalı çamaşırlar doldurulmalıdır! Çamaşır doldurma kapağı kapatılmalıdır. Çamaşır doldurma kapağı ile lastik conta arasına sıkışmamalıdır.

Deterjan ve bakım maddesi doldurma

Miktar şunlara göre ayarlanmalıdır: Çamaşır miktarı, kirlenme durumu, su sertliği (su dağıtım şirketinizden öğrenilebilir) ve üretici talimatları. Sıvı deterjan için ek parça olmayan modellerde: Sıvı deterjan uygun bir kaba doldurulmalı ve tamburun içine yerleştirilmelidir. Çalışma sırasında: Deterjan çekmesini açarken dikkat!

Yoğun yumuşatıcılar ve kolalama maddeleri suyla inceltilmelidir. Tıkanmayı engeller.

Programın ayarlanması** ve uyarlanması

**Gösterge alanında ∞ sembolü yanıp sönüyorsa, çocuk emniyeti devrededir → Devreden çıkarma, Sayfa 5.



Fonksiyon ve seçenek tuşları → Kişisel ayarlar, Sayfa 5.

Makinenin açılıp kapatılması ve programın seçilmesi için program seçme düğmesi. Her iki yöne de çevirmek mümkündür.

başlat/beklet tuşuna basılmalıdır

Fonksiyon tuşlarına uzun süreli basılması durumunda gösterge değerleri otomatik olarak geçer!

Yıkama

Deterjan çekmecesi
Hazne I, II, ☉

Çamaşır doldurma kapağı
Kumanda paneli
Çamaşır doldurma kapağının tutamağı

Servis kapağı

1

2

3

4

5

6

Kapatma

Program seçme düğmesi **iptal** olarak ayarlanmalıdır.

Su musluğu kapatılmalıdır

Aqua-Stop modellerinde gerekli değil → Kurulum kılavuzundaki uyarılar, Sayfa 7.

Çamaşırların boşaltılması

Çamaşır doldurma kapağı açılmalı ve çamaşırlar çıkarılmalıdır. Eğer ---- (Suda bekletme = son sıkma olmadan) devredeyse: Program seçme düğmesi **Boşaltma** konumuna getirilmeli veya sıkma devri sayısı seçilmelidir. **Başlat/Beklet** tuşuna basılmalıdır. - Mevcut olabilecek yabancı cisimler çıkarılmalıdır - Paslanma tehlikesi. - Kalan suyun kuruyabilmesi için çamaşır doldurma kapağı ve deterjan çekmecesi açık bırakılmalıdır.

Program sonu ...

... Gösterge alanında **End** görünür.

Programın iptal edilmesi

Yüksek sıcaklıkta sıkma yapılan programlarda: - Çamaşırların soğutulması: **Durulama** seçilmelidir. - **Başlat/Beklet** tuşuna basılmalıdır. Düşük sıcaklıkta yıkama yapılan programlarda: - **Sıkma** veya **Boşaltma** seçilmelidir. - **Başlat/Beklet** tuşuna basılmalıdır.

Programın değiştirilmesi, eğer ...

... kazara yanlış bir program seçilmişse: - Program yeniden seçilmelidir. - **Başlat/Beklet** tuşuna basılmalıdır. Yeni program baştan başlar.

Programı bekletme/devam ettirme ...

... Örn. suda yumuşatma → Sayfa 9. **Başlat/Beklet** tuşuna basılmalıdır. Gösterge alanında -P- görünür, çamaşır doldurma kapağı açık bırakılmamalıdır. Programı devam ettirmek için **Başlat/Beklet** tuşuna basılmalıdır.

Çocuk emniyeti

Gösterge alanında ∞ sembolü yanıp sönüyorsa, çocuk emniyeti devrededir → Devreden çıkarma, Sayfa 5.

Fonksiyon ve seçenek tuşları → Kişisel ayarlar, Sayfa 5.

Makinenin açılıp kapatılması ve programın seçilmesi için program seçme düğmesi. Her iki yöne de çevirmek mümkündür.

başlat/beklet tuşuna basılmalıdır

Fonksiyon tuşlarına uzun süreli basılması durumunda gösterge değerleri otomatik olarak geçer!

Kişisel ayarlar

Fonksiyon tuşları

Seçilen programın öncesinde ve program esnasında sıkma devri sayısı ve sıcaklık değiştirilebilir. Etkiler programın ilerleme durumuna bağlıdır.

Isı Ayarı °C (Sıcaklık)
Görüntülenen yıkama sıcaklığını değiştirebilirsiniz. Seçilebilen maksimum yıkama sıcaklığı ayarlanan programa bağlıdır.

Sıkma Devri ---- (Suda bekletme = Son sıkma olmadan)
Görüntülenen sıkma devri sayısını değiştirebilir veya ---- (Suda bekletme = Son sıkma olmadan, çamaşırlar son durulama sonrasında suda kalır, Gösterge alanı ----) seçebilirsiniz. Seçilebilen maksimum sıkma devri sayısı modele ve ayarlanan programa bağlıdır.

Kalan Süre
Programın seçilmesi durumunda ilgili program süresi görüntülenir. Programı başlatmadan önce program başlangıcını geçiktirebilirsiniz. Kalan süre saat bazında kademelerle azami 24 saate kadar ayarlanabilir. İsteddiğiniz saat sayısı görüntülenene kadar **Kalan Süre** tuşuna basınız (s=Saat). **Başlat/Beklet** tuşuna basılmalıdır.

Seçenek tuşları → Programa genel bakış, Sayfa 7

Speed Perfect Daha kısa sürede standart programla aynı yıkama sonucunu elde etmek için. Maksimum doldurma miktarı → Programa genel bakış, Sayfa 7.

Eco Perfect Standart programla aynı yıkama sonucunu elde ederken enerjiden tasarruf etmek için.

Kolay ütüleme Sonradan gevşetme özelliğine sahip özel sıkma işlemi. Hassas son sıkma - çamaşırlarda kalan nem biraz artar.

Çocuk emniyeti

Gösterge alanında ∞ sembolü yanıp sönüyorsa, çocuk emniyeti devrededir → Devreden çıkarma, Sayfa 5.

Fonksiyon ve seçenek tuşları → Kişisel ayarlar, Sayfa 5.

Makinenin açılıp kapatılması ve programın seçilmesi için program seçme düğmesi. Her iki yöne de çevirmek mümkündür.

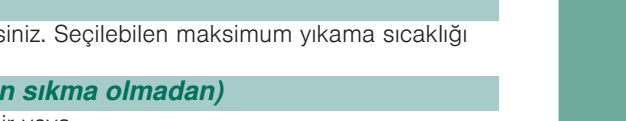
başlat/beklet tuşuna basılmalıdır

Fonksiyon tuşlarına uzun süreli basılması durumunda gösterge değerleri otomatik olarak geçer!

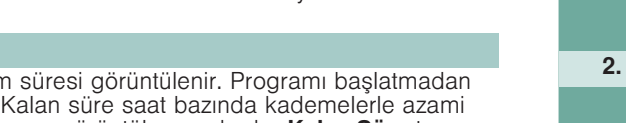
Kişisel ayarlar

Sinyal

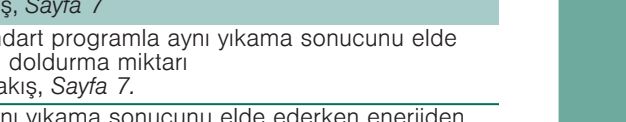
1. Sinyal sesi şiddeti için ayar modunun devreye sokulması



2. a) **Tuş sinyalleri** için ses şiddetinin ayarlanması (modele göre)



2. b) **Uyarı sinyalleri** için ses şiddetinin ayarlanması



Gösterge alanındaki uyarılar

modele göre

E: 17 Musluğu (soğuk su) tamamen açılmalı; Su giriş hortumu kırılmış/sıkışmış; Su basıncı çok düşük; Bakım, Filtrenin temizlenmesi → Sayfa 10,

E: 18 Pis su pompası tıkanmış; Bakım, Pis su pompasının temizlenmesi → Sayfa 10.

E: 23 Tabanda su var, cihazda kaçak. Su musluğu kapatılmalıdır. Yetkili servise çağrılmalıdır!

∞ Çocuk emniyeti devrede, Devreden çıkarma → Sayfa 5.

: veya . yanıp sönüyor. Şebeke gerilimi çok düşük; VoltWatch → Sayfa 5.

Diğer göstergeler Cihaz kapatılmalı, 5 saniye beklenmeli ve tekrar açılmalıdır. Göstergede yeniden, Yetkili servisi arayınız yazısı belirir.

Programlar	mak. Çamaşır türü	Seçenekler, Uyarılar
Pamuklular + Ön yıkama	6 kg 3,5 kg*	Dayanıklı sağlam kumaşlar, pamuk ve ketenden oluşan, kaynar suda yıkanabilir kumaşlar
AllergyPlus&Baby		Hassas, yıkanabilir kumaşlar için, örn. bebek, saten, sentetik veya karışık malzemeden yapılmış kumaşlar (örn. perdeler)
Sentetikler + Ön yıkama	3 kg	Pamuklu, keten, sentetik veya karışık malzemeden yapılmış bakımı kolay kumaşlar
Mix	2,5 kg	Pamuklu veya bakımı kolay kumaşlar
Koyu Renkleri/Kot	3 kg	Koyu renkli pamuklu kumaşlar ve bakımı kolay kumaşlar
Gömlek/Bluz		Pamuklu, keten, sentetik veya karışık malzemeden yapılmış üstü gerektirmeyen gömlekler
Hassas/ipek	2 kg	Hassas, yıkanabilir kumaşlar için, örn. ipek, saten, sentetik veya karışık malzemeden yapılmış kumaşlar
Yünlüler		Elde veya makinede yıkanabilen, yün veya yün içeren malzemeden kumaşlar
Sport/Fitness		Mikro lifli tekstiller
Süper-Kısa 15'/30'	2 kg/ 3,5 kg	Pamuklu, keten, sentetik veya karışık malzemeden yapılmış bakımı kolay kumaşlar

Durulama, Sıkma, Boşaltma
Speed Perfect seçeneğinde düşük çamaşır miktarı. Ön yıkama programları - Deterjan hazne II'ye doldurulmalıdır, ön yıkama programları - deterjan hazne I ve II arasında dağıtılmaktadır!

9506 / 9001108968 WAB16263TR Robert Bosch Hausgeräte GmbH BSH EV ALETLERİ SANAYİ VE TİCARET A.Ş. Fevzipaşa Mah. Batur Sokak 59501 Çekirgeköy-Tekirdağ/Türkiye

Güvenlik uyarıları

- Kullanım ve kurulum kılavuzu ile çamaşır makinesinin beraberinde verilen diğer tüm bilgileri okuyunuz ve uygun şekilde davranınız.
- Belgeler, daha sonra kullanılmak üzere muhafaza edilmelidir.

Elektrik çarpması tehlikesi

- Fişi prizden çekerken asla kablodan tutulmamalıdır, sadece fişten tutulmalıdır!
- Fiş takılırken/çekilirken sadece kuru elle tutulmalıdır, asla ıslak elle tutulmamalıdır.

Ölüm tehlikesi

Yıpranmış cihazlarda:

- Elektrik fişi çıkarılmalıdır.
- Elektrik kablo su kesilmesi ve fişle birlikte çıkarılmalıdır.
- Çamaşır doldurma kapağının kilidi sökülmemelidir. Bu şekilde, çocuklar kendilerini cihaza kilitleyip ölüm tehlikesine maruz kalmazlar.

Boğulma tehlikesi

- Ambalajlar, folyolar ve ambalaj parçaları çocuklardan uzak tutulmalıdır.

Zehirlenme tehlikesi

- Deterjan ve bakım maddeleri çocukların erişemeyeceği yerlerde muhafaza edilmelidir.

Patlama tehlikesi

- Örneğin leke çıkarıcı/yıkama benzini gibi çözücü madde içeren temizlik malzemeleri ile işlem yapılan çamaşır doldurulduktan sonra patlamaya neden olabilirler. Çamaşır önce elde iyice yıkanmalıdır.

Yaralanma tehlikesi

- Çamaşır doldurma kapağı çok sıcak olabilir.
- Sıcak yıkama suyunun boşaltılması sırasında dikkat.
- Çamaşır makinesinin üzerine çıkılmamalıdır.
- Açık durumdaki çamaşır doldurma kapağına yüklenmemelidir.
- Döner durumdaki tambura dokunulmamalıdır.

Tüketim değerleri

Program	Yükleme	Elektrik***	Su***	Program süresi***
☐ Pamuklular 20 °C	6 kg	0.30 kWh	68 l	2 1/4 saat
☐ Pamuklular 40 °C*	6 kg	0.95 kWh	68 l	2 1/4 saat
☐ Pamuklular 60 °C	6 kg	1.60 kWh	68 l	2 1/4 saat
☐ Pamuklular 90 °C	6 kg	2.45 kWh	76 l	2 1/4 saat
Sentetikler 40 °C*	3 kg	0.70 kWh	46 l	1 3/4 saat
Mix 40 °C	2.5 kg	0.40 kWh	44 l	1 saat
Hassas/ipek 30 °C	2 kg	0.30 kWh	37 l	3/4 saat
Yünlüler 30 °C	2 kg	0.20 kWh	43 l	3/4 saat

*Geçerli EN60456'ya göre kontrol için program ayarı. Karşılaştırma testleri için uyarılar: Kontrol programlarını test etmek için belirtilen çamaşır miktarı maksimum sıkma devir sayısı ile yıkanmalıdır.

Program	Ek fonksiyon	Yükleme	Yıllık enerji tüketimi	Yıllık su tüketimi
☐ Pamuklular 40/60 °C	☑ Eco Perfect**	6 kg/3 kg	153 kWh	10560 l

** Enerji etiketleme ve kontrol için program ayarı, soğuk suyla (15 °C) 2010/30/EU direktifine uygundur.
*** Değerler su basıncına, su sertliğine, giren suyun sıcaklığına, ortam sıcaklığına, çamaşır türüne, miktarına ve kirlenme durumuna, kullanılan deterjana, şebeke gerilimindeki dalgalanmalara ve seçilen seçeneklere göre belirtilen değerlerden farklılık gösterebilir.

Önemli bilgiler

İlk yıkamadan önce

Çamaşır doldurulmamalıdır! Musluk açılmalıdır. Hazne II'ye:

- Yaklaşık 1 litre su
- Deterjan (miktarı üretici verilerine göre hafif kirlenme ve uygun su sertliğine göre ayarlanmalıdır) doldurulmalıdır

Program seçme düğmesi **Sentetikler 60 °C** konumuna getirilmeli ve **Başlat/Beklet** tuşuna basılmalıdır. Programın sonuna program seçme düğmesi **İptal** konuma getirilmelidir.

Çamaşırın ve makinenin korunması

- Tüm deterjan/yardımcı madde ve temizlik malzemelerinin miktarı ayarlanırken kesinlikle üretici bilgileri dikkate alınmalıdır.
- Çepler boşaltılmalıdır.
- Metal cisimleri dikkat edilmelidir (ataçlar vb.).
- Hassas çamaşır ağır/torba içerisinde yıkanmalıdır (çoraplar, perdeler, balenli sütyenler).
- Fermuarlar kapatılmalı, düğmeler iliklenmelidir.
- Çeplerde ve yenlerde kum varsa fırçalanmalıdır.
- Pere ruletleri çıkarılmalı veya ağır/torba içerisine konarak ağız bağlanmalıdır.

Çamaşırın yerleştirilmesi

Büyük ve küçük parçalı çamaşır doldurulmalıdır! Çamaşır doldurma kapağı ile lastik conta arasına sıkışmamalıdır.

Farklı derecelerde kirlenmiş çamaşır

Yeni ürünler ayrı olarak yıkanmalıdır.

hafif **Ön yıkama** yapılmalıdır. Gerekirse **Speed Perfect** seçeneği seçilmelidir.

güçlü **Az miktarda çamaşır** doldurulmalıdır. Ön yıkama program seçilmelidir.

Suda bekletme

Aynı renkteki çamaşır yerleştirilmelidir.

Islatma/deterjan üretici verilerine göre hazne II'ye doldurulmalıdır. Program seçme düğmesi **Pamuklular 30 °C** konumuna getirilmeli ve **Başlat/Beklet** tuşuna basılmalıdır. Programı bekletmek için yaklaşık 10 dakika sonra **Başlat/Beklet** tuşuna basılmalıdır. Program devam ettirilerek veya değiştirilerek isteniyorsa suda bekletme süresinin sonunda yeniden **Başlat/Beklet** tuşuna basılmalıdır.

Kolalama

Çamaşırın yıkanırken yumuşatıcı kullanılmamalıdır.

Tüm programlarda sıvı kolalama maddesi ile kolalama yapmak mümkündür. Kolalama maddesi üretici talimatlarına göre yumuşatıcı gözüne **☑** (gerekirse göz önceden temizlenmelidir) koyulmalıdır.

Boyama/Ağartma

Boyama işlemi sadece evde yapılabilecek ölçülere yapılmalıdır. Tuz paslanmaz çeliğe zarar verebilir! Boya üreticisinin talimatlarına dikkat edilmelidir! Çamaşır çamaşır makinesinde **agartılmamalıdır!**

Sıvı deterjan için ek parça

modele göre

Sıvı deterjan miktarının ayarlanması için ek parça yerleştirilmelidir:

- Deterjan çekmecesi tamamen çıkarılmalıdır → Sayfa 10.
- Ek parça öne doğru itilmelidir.

Ek parça kullanılmayan durumlar (yukarıya doğru itilmelidir):

- Jel deterjan ve toz deterjan,
- Ön yıkama programları veya **Kalan Süre** fonksiyonu.

Bakım/Temizlik

Deterjan çekmecesinin temizlenmelidir ...

... eğer deterjan veya yumuşatıcı kalıntısı varsa.

1. Dışarı çekilmeli, ek parça aşağıya doğru bastırılmalı, çekmece tamamen çıkarılmalıdır.
2. Ek parçanın çıkarılması: Ek parça parmakla aşağıya yukarıya doğru bastırılmalıdır.
3. Deterjan çekmecesi ve ek parça su ve fırça ile yıkanmalı ve kurulamalıdır.
4. Ek parça yerleştirilmeli ve yerine oturtulmalıdır (silindir yerine oturtulmalıdır).
5. Deterjan çekmecesi yerine itilmelidir.

Kalan suyun kuruyabilmesi için deterjan çekmecesi açık bırakılmalıdır.

Yıkama tamburu

Tamburun kuruması için çamaşır doldurma kapağı açık bırakılmalıdır. Pas lekesi - klor içermeyen temizlik maddesi kullanılmalıdır, çelik yünü değil.

Kireç giderme

Makinede çamaşır yok!

Deterjan miktarının doğru ayarlanması durumunda gerekli değildir ancak yine de kullanılacak kireç sökücü madde üreticisinin talimatları doğrultusunda hareket edilmelidir. Uygun kireç sökücülere internet sayfamızdan öğrenebilir veya yetkili satıcınıza (→ Sayfa 1) sorabilirsiniz.

Haşlanma tehlikesi!

- **Yıkama suyu soğumaya bırakılmamalıdır!**
- **Musluk kapatılmalıdır!**

Pis su pompası

Program seçme düğmesi **İptal** konuma getirilmeli, elektrik fişi çekilmelidir.

6. Servis kapağı açılmalıdır
7. Pompa kapağı dikkatlice sökülür (kalan su)
8. İç kısım, pompa kapağının dışı ve pompa gövdesi temizlenmelidir (pis su pompasının pervanesi döndürülür).
9. Pompa kapağı tekrar yerine takılmalı ve vidalanmalıdır.
10. Servis kapağı tekrar yerine takılmalıdır.

Kullanılmayan deterjanın bir sonraki yıkama işleminde su çıkışına akmasını engellemek için: Hazne II içine 1 litre su boşaltılmalı ve **Boşaltma** programı çalıştırılmalıdır.

Boşaltma hortumunun sifonu tıkanmış

Program seçme düğmesi **İptal** konuma getirilmeli, elektrik fişi çekilmelidir.

1. Hortum kelepçesi sökülümlü, boşaltma hortumu dikkatlice çıkarılmalıdır (Dikkat! Kalan su). Boşaltma hortumu ve sifon bağlantı parçaları temizlenmelidir.
2. Boşaltma hortumu tekrar yerine takılmalı ve bağlantı yeri hortum kelepçesi ile emniyete alınmalıdır.

Su girişindeki filtre tıkanmış

Elektrik çarpması tehlikesi!
Aqua-Stop emniyet tertibatı suya daldırılmamalıdır (elektrikli valfe sahiptir).

Besleme hortumundaki su basıncı boşaltılmalıdır:

1. Musluk kapatılmalıdır!
2. Herhangi bir program seçilmelidir (**Sıkma** ve **Boşaltma** hariç).
3. **başlat/beklet** tuşuna basılmalıdır. Program yaklaşık 40 saniye boyunca çalıştırılmalıdır.
4. Program seçme düğmesi **İptal** olarak ayarlanmalıdır. Fiş çekilmeli, filtre temizlenmelidir.
5. Hortum musluktan çekilmelidir. Filtre küçük bir fırça ile temizlenmelidir.

ve/veya Standart ve Aqua-Secure modellerde: Cihazın arka tarafındaki hortum çıkarılmalıdır, Filtre cımbızla çıkarılmalı ve temizlenmelidir.

6. Hortum yerine takılmalı ve kaçak olup olmadığı kontrol edilmelidir.

Hangi durumda ne yapmalı ...

- Su dışarıya akıyor
- Boşaltma hortumu doğru şekilde sabitlenmelidir/değiştirilmelidir.
- Su giriş hortumunun bağlantısı sıkılmalıdır.
- Su girişi yok.
Deterjan alınmıyor.
- **Başlat/Beklet** tuşuna basılmamış mı?
- Musluk açık değil mi?
- Filtre tıkanmış olabilir mi? Filtre temizlenmelidir → Sayfa 10.
- Su giriş hortumu kırılmış veya sıkışmış mı?
- Çamaşır doldurma kapağı açılmıyor.
- Güvenlik fonksiyonu devrede. Program iptali? → Sayfa 4.
- - - - (Suda bekletme = Son sıkma olmadan) seçilmiş mi? → Sayfa 3,4.
- Program başlamıyor.
- **Başlat/Beklet** veya **Kalan Süre** seçilmiş mi?
- Çamaşır doldurma kapağı kapalı mı?
- Çocuk emniyeti devrede mi? Devreden çıkarma → Sayfa 5.
- Yıkama suyu boşaltılmıyor.
- - - - (Suda bekletme = Son sıkma olmadan) seçilmiş mi? → Sayfa 3,4.
- Pis su pompası temizlenmelidir → Sayfa 11.
- Atık su borusu ve/veya boşaltma hortumu temizlenmelidir.
- Tamburda su görünmüyor.
- Hata yok - su seviyesi görünür kısmın altında.
- Sıkma sonucu tatmin edici değil.
Çamaşır ıslak/çok nemli.
- Hata yok - Denge kontrol sistemi sıkma işlemini iptal etmiş, dengesiz çamaşır dağılımı.
- Küçük ve büyük parçalı çamaşır tambura dağıtılmamıştır.
- **Kolay ütüleme** seçilmiş mi? → Sayfa 5.
- Çok düşük bir devir sayısı mı seçilmiş? → Sayfa 5.
- Yıkama işlemi süresince program süresi değişiyor.
- Hata yok - İlgili yıkama süreci için program akışı optimize ediliyor. Bu işlem gösterge alanındaki program süresinde değişikliklere neden olabilir.
- Birkaç kes kısa süreli sıkma.
- Hata yok - Denge kontrol sistemi dengesizliği gideriyor.
- Bakım maddesi haznesinde **☑** su kalıyor.
- Hata yok - Bakım maddesinin etkisi olumsuz yönde etkilenmez.
- Gerekirse ek parça temizlenmelidir → Sayfa 10.
- Çamaşır makinesinde gürültü var.
- Çamaşır koymadan **☐ Pamuklular 90 °C** programı çalıştırılmamalıdır. Bunun için deterjan kullanılmamalıdır.
- Durum göstergesi **☺** (yıkama) yanıp sönüyor.
Fazla miktarda deterjan algılandı.
- Çok fazla deterjan mı kullanıldı?
- Deterjan çekmecesinden köpük çıktığında: 1 yemek kaşığı yumuşatıcı ile ½ litre suyu karıştırınız ve **II** bölümüne koyunuz (**Açık hava kullanılan kumaşlarda ve kuşiyü kumaşlarda değil**).
- Bir sonraki yıkamada deterjan dozunu azaltınız.
- Sıkma işlemi sırasında yüksek derecede ses, titreşim ve "gezinti" var.
- Cihaz ayakları sabitlenmiş mi?
- Cihaz ayakları sabitlenmelidir → Kurulum kılavuzu.
- Nakliye emniyetleri sökülmüş mü?
- Nakliye emniyetleri sökülmemelidir → Kurulum kılavuzu.
- Gösterge alanı/gösterge lambaları çalışma sırasında yanmıyor.
- Elektrik kesintisi?
- Sigortalar mi atmış? Sigortalar bağlanmalı/değiştirilmelidir.
- Arıza tekrar ortaya çıkarsa yetkili servis çağırılmalıdır.
- : veya . gösterge alanında yanıp sönüyor
- Şebeke gerilimi çok düşük → VoltWatch, Sayfa 5.
- Program akışı normalden daha uzun.
- Hata yok - Denge kontrol sistemi çamaşırın birkaç kez dağıtarak dengesizliği gideriyor.
- Hata yok - Köpük kontrol sistemi devrede - durulama işlemi devreye giriyor.
- Çamaşırın üzerinde deterjan kalıntıları var.
- Fosfat içermeyen deterjanlar suda çözünmeyen kalıntılar içerebilir.
- **Durulama** işlemi seçilmeli veya yıkama işleminden sonra çamaşır fırçalanmalıdır.

Eğer bir arıza kendiliğinden giderilemiyorsa (Açma/Kapama) veya bir onarım gerekiyorsa:

- Program seçme düğmesi **İptal** konuma getirilmeli ve elektrik fişini prizden çekilmelidir.
- Musluk kapatılmalı ve yetkili servis çağırılmalıdır → Kurulum kılavuzu.

Register your new Bosch now:
www.bosch-home.com/welcome

Çamaşır makinesi WAB16263TR

tr Kullanım kılavuzu

BOSCH

Çamaşır makineniz

Tebrikler- Modern, kalite açısından yüksek değerde Bosch marka bir ev aleti almaya karar verdiniz. Bu çamaşır makinesi su ve enerji tüketimi konusunda tasarruflu olmasıyla ön plana çıkmaktadır. Fabrikamızdan çıkan her makinenin çalışıp çalışmadığı ve kusursuz durumda olup olmadığı kontrol edilmiştir.

İlave bilgiler: www.bosch-home.com

Bosch Çağrı Yönetim Merkezi: 444 6 333 (Çağrı merkezini sabit hatlardan aramanın bedelli şehir içi ücretlendirme, Cep telefonlarından ise kullanılan tarifeye göre değişkenlik göstermektedir.)

Çevre kurallarına uygun imha etme

Cihazın ambalajı çevre kurallarına uygun şekilde imha edilmelidir. Bu cihaz, elektrikli ve elektronik eski cihazlar (waste electrical and electronic equipment - WEEE) ile ilgili 2012/19/EU Avrupa direktifine uygun şekilde işaretlenmiştir.

Bu direktif, AB dahilinde geçerli olan eski cihazların geri alınmasına ve değerlendirilmesine ait kapsamı belirler.

EEE Yönetmeliğine uygundur.

Kullanım Süresi: 10 YIL (Ürünün fonksiyonunu yerine getirebilmesi için gerekli yedek parça bulundurma süresi)

Garanti Şartları

Malın ayıplı olduğunun anlaşılması durumunda tüketicisi, 6502 sayılı Tüketicinin Korunması Hakkında Kanununun 11 inci maddesinde yer alan;

- **Sözleşmeden dönme.**
- **Satış bedelinden indirim isteme.**
- **Ücretsiz onarılmasını isteme.**
- **Satılanın ayıpsız bir misli ile değiştirilmesini isteme.**

haklarından birini kullanabilir.

Tüketicinin bu haklarından ücretsiz onarım hakkını seçmesi durumunda satıcı; işçilik masrafı, değiştirilen parça bedeli ya da başka herhangi bir ad altında hiçbir ücret talep etmeksizin malın onarımını yapmak veya yaptırmakla yükümlüdür. Tüketicisi ücretsiz onarım hakkını üretici veya ithalatçıya karşı da kullanabilir. Satıcı, üretici ve ithalatçı üreticinin bu hakkını kullanmasından müteselsilen sorumludur.

Tüketicinin, ücretsiz onarım hakkını kullanması halinde malın;

- Garanti süresi içinde tekrar arızalanması,

- Tamiri için gereken azami sürenin aşılması,
- Tamirinin mümkün olmadığının, yetkili servis istasyonu, satıcı, üretici veya ithalatçı tarafından bir raporla belirlenmesi durumlarında;

tüketicisi malın bedel iadesini, ayıp oranında bedel indirimini veya imkan varsa malın ayıpsız misli ile değiştirilmesini satıcıdan talep edilir. Satıcı, **tüketicinin talebini reddedemez.** Bu talebin yerine getirilmemesi durumunda satıcı, üretici ve ithalatçı müteselsilen sorumludur.

Malın kullanım kılavuzunda yer alan hususlara aykırı kullanımlarından kaynaklanan arızalar garanti kapsamı dışındadır. Tüketicisi, garantiden doğan haklarının kullanılması ile ilgili olarak çıkabilecek uyuşmazlıklarda yerleşim yerinin bulunduğu veya tüketici işleminin yapıldığı yerdeki **Tüketicisi Hakem Heyetine veya Tüketicisi Mahkemesine** başvurabilir.

İçindekiler

Amacına uygun kullanım	1
Programlar	1
Programın ayarlanması ve uyarlanması	3
Yıkama	3/4
Yıkama işleminden sonra	4
Kişisel ayarlar	5/6
Gösterge alanındaki uyarılar	6
Programa genel bakış	7
Güvenlik uyarıları	8
Tüketim değerleri	8
Önemli uyarılar	9
Sıvı deterjan için ek parça	9
Bakım/Temizlik	9/10
Bakım	10
Hangi durumda ne yapmalı? ...	11



Çevrenin korunması / Tasarruf bilgileri

- Makineyi daima ilgili program için izin verilmiş maksimum çamaşır miktarına göre doldurunuz.
- Normal kirli çamaşırları ön yıkamasız yıkayınız.
- Seçilebilir sıcaklıklar tekstillerin üzerindeki bakım etiketlerinde bulunur. Makinede kullanılan sıcaklıklar, en uygun enerji tasarrufu ve yıkama sonucu bileşimini elde etmek için buradakilerden farklılık gösterebilir.
- Deterjan dozunu üretici bilgilerine ve su sertliğine göre ayarlayınız.
- Eğer çamaşırlar yıkandıktan sonra kurutma makinesinde kurutulacaksa sıkma devir sayısını kurutucu üreticisinin verdiği bilgilere göre seçiniz.

Amacına uygun kullanım

- Sadece evde kullanım içindir,
- Makinede yıkanabilir kumaşların ve elde yıkanabilir yünülerin deterjanlı suda yıkanması için,
- Soğuk içme suyuyla ve çamaşır makinesinde kullanılmaya uygun deterjan ve bakım maddeleriyle çalıştırmak için
- Çamaşır makinesi, ancak **kontrol altında** veya sorumlu kişilerin **denetimi altında** olmaları durumunda 8 yaşından küçük çocuklar, sınırlı fiziksel, zihinsel ve duygusal yeteneklere sahip kişiler ve eksik tecrübe veya bilgi sahibi kişiler tarafından kullanılabilir.



- Sayfa 8'deki güvenlik uyarılarına dikkat ediniz!
- Çocuklar yanlarında bir yetişkin olmadan çamaşır makinesinin yanında yalnız bırakılmamalıdır!
- Çocukların cihazla oynamasına izin verilmemelidir!
- Çocuklar denetim altında olmadan temizlik ve bakım çalışmalarını yürütemez!
- Evcil hayvanlar çamaşır makinesinin yanına yaklaştırılmamalıdır!



Çamaşır makinesi ancak bu kullanım kılavuzu ve kurulum kılavuzu okunduktan sonra çalıştırılmalıdır!

Programlar

Programa ayrıntılı genel bakış → Sayfa 7.

Sıcaklık ve sıkma devir sayısı kişisel olarak ayarlanabilir, seçilen programa ve program ilerleme durumuna bağlı olarak.

Program	Dayanıklı sağlam kumaşlar
Pamuklular	Dayanıklı sağlam kumaşlar, 30 °C'de ön yıkama
+ Ön yıkama	Dayanıklı sağlam kumaşlar, 30 °C'de ön yıkama
Sentetikler	Bakımı kolay kumaşlar
+ Ön yıkama	Bakımı kolay kumaşlar, 30 °C'de ön yıkama
Mix	Farklı çamaşır türleri
Hassas/İpek	Yıkayabilen hassas kumaşlar
Yünlüler	Elde/makinede yıkanabilen yünlüler
Durulama	Sıkma dahil ek durulama
Sıkma	Elde yıkanabilen çamaşırların sıkılması
Boşaltma	Pis suyun boşaltılması - - - - (Suda bekleme = Son sıkma olmadan); bunun için Sıkma Devri sayısı - - - - olarak ayarlanmalıdır
Süper-Kısa 15'/30'	Kısa program
AllergyPlus&Baby	Dayanıklı sağlam kumaşlar
Gömlek/Bluz	Ütü gerektirmeyen gömlekler
Sport/Fitness	Mikro lifli tekstiller
Koyu Renkililer / Kot	Koyu renkli kumaşlar

Hazırlama



Ayrı bir kurulum kılavuzuna göre doğru şekilde kurulum.



Makinenin kontrol edilmesi

- Arızalı bir makine asla çalıştırılmamalıdır!
- Yetkili servise bilgi veriniz!

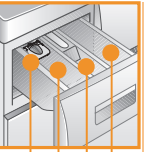


Elektrik fişinin prize takılması

- Islak elle dokunulmamalıdır!
- Sadece fiş tutulmalıdır!



Musluğun açılması



Sıvı deterjan için ek parça (modele göre), Sayfa 10

Hazne II: Esas yıkama için deterjan, Sertlik giderici, ağartma maddesi, leke çıkarıcı toz

Hazne 3: Yumuşatıcı, kolalama maddesi

Hazne I: Ön yıkama için deterjan

Gösterge alanı
Fonksiyon / Seçenek tuşları

başlat/beklet

Program

Başlat Beklet

Koyu Renkililer/Kot
Gömlek/Bluz
Sport/Fitness
AllergyPlus & Baby
Süper-Kısa 15'/30'
Yünlüler
Boşaltma

İptal
Sıkma

6 kg / 800 Devir A+++

col d - 90 Isı Ayarı °C <40°C <60°C Sıcaklık seçimi (col d = soğuk)

- - - - 800* Sıkma Devri (sıkma devir sayısı) Sıkma devir sayısının (* modele göre) (Suda bekleme = Son sıkma olmadan) durulama suyunda kalır, gösterge

ih - 24h Kalan Süre Program sonu ...

Durum/Servis göstergesi Program akışına ilişkin göstergeler

End

Çocuk emniyeti → Sayfa 5

İlk yıkamadan önce

çamaşır yerleştirmeden yıkama → Sayfa 9

Çamaşırların ayrılması ve yerleştirilmesi

Üreticinin bakım uyarılarına dikkat edilmelidir!
Bakım etiketlerinin üzerindeki bilgilere göre.
Türe, renge, kirlenme durumuna ve sıcaklığa göre.
Maksimum doldurma miktarı aşılmamalıdır → Sayfa 7.

Önemli uyarılar dikkate alınmalıdır → Sayfa 9.

Büyük ve küçük parçalı çamaşırlar doldurulmalıdır!
Çamaşır doldurma kapağı kapatılmalıdır. Çamaşırlar doldurma kapağı ile lastik conta arasına sıkışmamalıdır.

Deterjan ve bakım maddesi doldurma

Miktar şunlara göre ayarlanmalıdır:

Çamaşır miktarı, kirlenme durumu, su sertliği (su dağıtım şirketinizden öğrenebilirsiniz) ve üretici talimatları.
Sıvı deterjan için ek parça olmayan modellerde:
Deterjan uygun bir kaba doldurulmalı ve tamburun içine yerleştirilmelidir.
Çalışma sırasında: Deterjan çekmecesi açarken dikkat!

Yoğun yumuşatıcılar ve kolalama maddeleri suyla inceltilmelidir. Tıkanmayı engeller.

Programın ayarlanması** ve uyarlanması

Program seçme düğmesi

Pamuklular
+ Ön yıkama
Sentetikler
+ Ön yıkama
Mix
Hassas/İpek
Durulama

**Gösterge alanında sembolü yanıp sönüyorsa, çocuk emniyeti devrededir → Devreden çıkarma, Sayfa 5.

Fonksiyon ve seçenek tuşları → Kişisel ayarlar, Sayfa 5.

Makinenin açılıp kapatılması ve programın seçilmesi için program seçme düğmesi. Her iki yöne de çevirmek mümkündür.

başlat/beklet tuşuna basılmalıdır

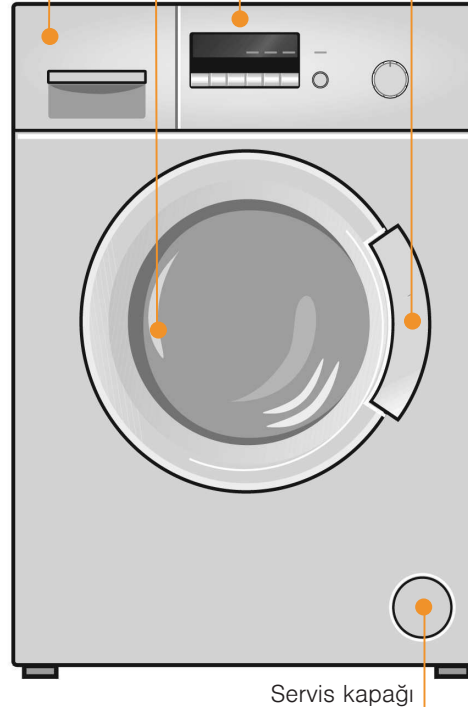
Fonksiyon tuşlarına uzun süreli basılması durumunda gösterge değerleri otomatik olarak geçer!

Yıkama

Deterjan çekmecesi
Hazne I, II,

Çamaşır doldurma kapağı

Kumanda paneli
Çamaşır doldurma kapağının tutamağı



Servis kapağı

1

2



Kapatma

Program seçme düğmesi **iptal** olarak ayarlanmalıdır.

Su musluğu kapatılmalıdır

Aqua-Stop modellerinde gerekli değil
→ Kurulum kılavuzundaki uyarılar, Sayfa 7.

Çamaşırların boşaltılması

Çamaşır doldurma kapağı açılmalı ve çamaşırlar çıkarılmalıdır.
Eğer - - - - (Suda bekletme = son sıkma olmadan) devredeyse: Program seçme düğmesi **Boşaltma** konumuna getirilmeli veya sıkma devir sayısı seçilmelidir. **Başlat**/Beklet tuşuna basılmalıdır.

i - Mevcut olabilecek yabancı cisimler çıkarılmalıdır - Paslanma tehlikesi.
- Kalan suyun kuruyabilmesi için çamaşır doldurma kapağı ve deterjan çekmecesi açık bırakılmalıdır.

Program sonu ...

... Gösterge alanında **End** görünür.

Programın iptal edilmesi

Yüksek sıcaklıkta sıkma yapılan programlarda:
- Çamaşırların soğutulması: **Durulama** seçilmelidir.
- **Başlat**/Beklet tuşuna basılmalıdır.
Düşük sıcaklıkta yıkama yapılan programlarda:
- **Sıkma** veya **Boşaltma** seçilmelidir.
- **Başlat**/Beklet tuşuna basılmalıdır.

Programın değiştirilmesi, eğer ...

... kazara yanlış bir program seçilmişse:
- Program yeniden seçilmelidir.
- **Başlat**/Beklet tuşuna basılmalıdır. Yeni program baştan başlar.

Programı bekletme/devam ettirme ...

... Örn. suda yumuşatma → Sayfa 9.
Başlat/Beklet tuşuna basılmalıdır. Gösterge alanında -P- görünür, çamaşır doldurma kapağı açık bırakılmamalıdır. Programı devam ettirmek için **Başlat**/Beklet tuşuna basılmalıdır.

Kişisel ayarlar

Fonksiyon tuşları

Seçilen programın öncesinde ve program esnasında sıkma devir sayısı ve sıcaklık değiştirilebilir. Etkiler programın ilerleme durumuna bağlıdır.

Isı Uyarı °C (Sıcaklık)

Görüntülenen yıkama sıcaklığını değiştirebilirsiniz. Seçilebilen maksimum yıkama sıcaklığı ayarlanan programa bağlıdır.

Sıkma Devri ---- (Suda bekletme = Son sıkma olmadan)

Görüntülenen sıkma devir sayısını değiştirebilir veya ---- (Suda bekletme = Son sıkma olmadan, çamaşırlar son durulama sonrasında suda kalır, Gösterge alanı ----) seçebilirsiniz. Seçilebilen maksimum sıkma devir sayısı modele ve ayarlanan programa bağlıdır.

Kalan Süre

Programın seçilmesi durumunda ilgili program süresi görüntülenir. Programı başlatmadan önce program başlangıcını geçiktirebilirsiniz. Kalan süre saat bazında kademelerle azami 24 saate kadar ayarlanabilir. İstedığınız saat sayısı görüntülenene kadar **Kalan Süre** tuşuna basınız (s=Saat). **Başlat**/Beklet tuşuna basılmalıdır.

Seçenek tuşları → Programa genel bakış, Sayfa 7

Speed Perfect	Daha kısa sürede standart programla aynı yıkama sonucunu elde etmek için. Maksimum doldurma miktarı → Programa genel bakış, Sayfa 7.
Eco Perfect	Standart programla aynı yıkama sonucunu elde ederken enerjiden tasarruf etmek için.
Kolay ütüleme	Sonradan gevşetme özelliğine sahip özel sıkma işlemi. Hassas son sıkma - çamaşırlarda kalan nem biraz artar.

Çocuk emniyeti

Çamaşır makinesi, ayarlanan fonksiyonların yanlışlıkla değiştirilmesine karşı emniyete alınmalıdır. **AÇIK/KAPALI:** Program başlangıcından/sona erdikten sonra yaklaşık 5 saniye boyunca Başlat/Durdur tuşuna basılmalıdır. Uyarı: Çocuk emniyeti bir sonraki program başlangıcına kadar devrede kalabilir, hatta makine kapatıldıktan sonra bile! Daha sonraki program başlangıcından önce çocuk emniyeti devreden çıkarılmalı ve gerekirse program başladıktan sonra tekrar devreye sokulmalıdır.

Başlat/Beklet

Programı başlatmak veya bekletmek ve devam ettirmek için veya çocuk emniyetini devreye sokmak/devreden çıkarmak için.

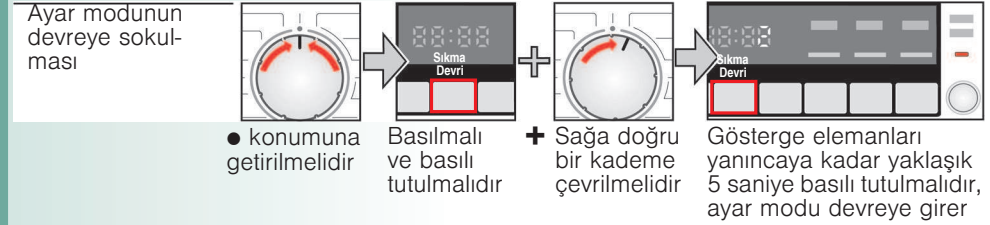
VoltWatch

Otomatik gerilim kontrol sistemi, izin verilmeyen düzeydeki bir gerilim düşmesini algılar. Program durdurulur. Gösterge alanında, (Kalan süre) göstergesindeki iki nokta işareti yanıp söner. Besleme gerilimi tekrar stabil hale geldiğinde, program çalışmaya devam eder. (Kalan süre) göstergesindeki iki nokta işareti artık yanıp sönmeyiz. Meydana gelen kesinti, programın uzamasına neden olduysa, göstergedeki nokta yanıp söner.

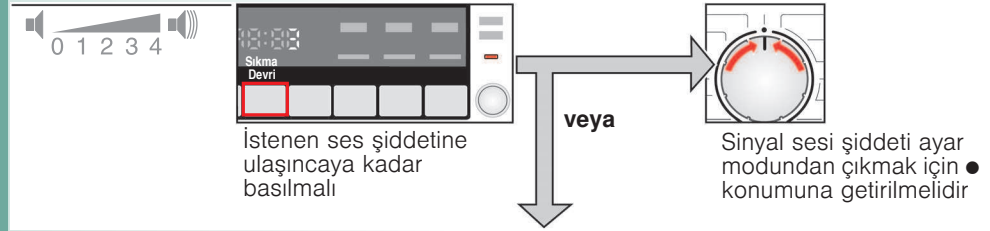
Kişisel ayarlar

Sinyal

1. Sinyal sesi şiddeti için ayar modunun devreye sokulması



2. a) Tuş sinyalleri için ses şiddetinin ayarlanması (modele göre)



2. b) Uyarı sinyalleri için ses şiddetinin ayarlanması



Gösterge alanındaki uyarılar modele göre

E: 17	Musluğu (soğuk su) tamamen açılmalı; Su giriş hortumu kırılmış/sıkışmış; Su basıncı çok düşük; Bakım, Filtrenin temizlenmesi → Sayfa 10,
E: 18	Pis su pompası tıkanmış; Bakım, Pis su pompasının temizlenmesi → Sayfa 10. Boşaltma hortumu/atık su borusu tıkanmış; Bakım, boşaltma hortumu sifonunun temizlenmesi → Sayfa 10.
E: 23	Tabanda su var, cihazda kaçak. Su musluğu kapatılmalıdır. Yetkili servisi çağrılmalıdır!
Çocuk emniyeti	Çocuk emniyeti devrede, Devreden çıkarma → Sayfa 5.
: veya .	yanıp sönmüyor. Şebeke gerilimi çok düşük; VoltWatch → Sayfa 5.
Diğer göstergeler	Cihaz kapatılmalı, 5 saniye beklenmeli ve tekrar açılmalıdır. Göstergede yeniden, Yetkili servisi arayınız yazısı belirir.

Pamuklular + Ön yıkama	col d - 90 °C	6 kg 3,5 kg*	Dayanıklı sağlam kumaşlar, pamuk ve ketenden oluşan, kaynar suda yıkanabilir kumaşlar	Speed Perfect*, Eco Perfect ve Kolay ütüleme.
AllergyPlus&Baby	col d - 60 °C			Speed Perfect*, Eco Perfect ve Kolay ütüleme; özellikle hassas ciltler, seçilen sıcaklıkta uzun yıkamalar, artırılmış su seviyesi, ek durulama işlemi için
Sentetikler + Ön yıkama	col d - 60 °C	3 kg	Pamuklu, keten, sentetik veya karışık malzemeden yapılmış bakımı kolay kumaşlar	Speed Perfect, Eco Perfect ve Kolay ütüleme
Mix	col d - 40 °C	2,5 kg	Pamuklu veya bakımı kolay kumaşlar	Speed Perfect, Eco Perfect ve Kolay ütüleme; Farklı çamaşır türleri birlikte yıkanabilir
Koyu Renklier/Kot	col d - 40 °C	3 kg	Koyu renkli pamuklu kumaşlar ve bakımı kolay koyu renkli kumaşlar	Speed Perfect, Eco Perfect ve Kolay ütüleme; Azaltılmış durulama ve son sıkma
Gömek/Bluz	col d - 60 °C		Pamuklu, keten, sentetik veya karışık malzemeden yapılmış ütü gerektirmeyen gömlekler	Speed Perfect, Eco Perfect ve Kolay ütüleme; Kolay ütüleme: Sadece kısa sıkma, su damlatacak ıslaklıkta asılmalıdır
Hassas/İpek	col d - 40 °C	2 kg	Hassas, yıkanabilir kumaşlar için, örn. ipek, saten, sentetik veya karışık malzemeden yapılmış kumaşlar (örn. perdeler)	Speed Perfect, Eco Perfect ve Kolay ütüleme
Yünlüler	col d - 40 °C		Elde veya makinede yıkanabilen, yün veya yün içeren malzemeden kumaşlar	Özellikle hassas yıkama programları, çamaşırların çekmesini engellemek için, uzun program araları (kumaşlar yıkama suyunun bekler)
Sport/Fitness	col d - 40 °C		Mikro lifli tekstiller	Speed Perfect, Eco Perfect ve Kolay ütüleme Çamaşırlara yumuşatıcı uygulanmamalıdır
Süper-Kısa 15/30'	col d - 40 °C	2 kg/ 3,5 kg	Pamuklu, keten, sentetik veya karışık malzemeden yapılmış bakımı kolay kumaşlar	Kısa programlar, az kirli çamaşırlar için uygundur

Ek programlar

* Speed Perfect seçeneğinde düşük çamaşır miktarı.

i Ön yıkamasız programlar - Deterjan hazne II'ye doldurulmalıdır, ön yıkamalı programlar - deterjan hazne I ve II arasında dağıtılmalıdır

Durulama, Sıkma, Boşaltma

9506 / 9001108968	WAB16Z63TR	Robert Bosch Hausgeräte GmbH BSH EV ALETLERİ SANAYİ ve TİCARET A.Ş. FevziPaşas Mah. Batur Sokak 59501 Çerkezköy- Tekirdağ/Türkiye
-------------------	------------	---



Güvenlik uyarıları

- Kullanım ve kurulum kılavuzu ile çamaşır makinesinin beraberinde verilen diğer tüm bilgileri okuyunuz ve uygun şekilde davranınız.

- Belgeler, daha sonra kullanılmak üzere muhafaza edilmelidir.

Elektrik çarpma tehlikesi

- Fişi prizden çekerken asla kablodan tutulmamalıdır, sadece fişten tutulmalıdır!
- Fiş takılırken/çekilirken sadece kuru elle tutulmalıdır, asla ıslak elle tutulmamalıdır.

Ölüm tehlikesi

- Yıpranmış cihazlarda:
- Elektrik fişi çıkarılmalıdır.
- Elektrik kablosu kesilmesi ve fişle birlikte çıkarılmalıdır.
- Çamaşır doldurma kapağının kilidi sökülmemelidir. Bu şekilde, çocuklar kendilerini cihaza kilitleyip ölüm tehlikesine maruz kalmazlar.

Boğulma tehlikesi

- Ambalajlar, folyolar ve ambalaj parçaları çocuklardan uzak tutulmalıdır.

Zehirlenme tehlikesi

- Deterjan ve bakım maddeleri çocukların erişemeyeceği yerlere muhafaza edilmelidir.

Patlama tehlikesi

- Örneğin leke çıkarıcı/yıkama benzini gibi çözücü madde içeren temizlik malzemeleri ile işlem yapılan çamaşırlar doldurulduktan sonra patlamaya neden olabilirler. Çamaşırlar önce elde iyice yıkanmalıdır.

Yaralanma tehlikesi

- Çamaşır doldurma kapağı çok sıcak olabilir.
- Sıcak yıkama suyunun boşaltılması sırasında dikkat.
- Çamaşır makinesinin üzerine çıkılmamalıdır.
- Açık durumdaki çamaşır doldurma kapağına yüklenilmemelidir.
- Döner durumdaki tambura dokunulmamalıdır.

Tüketim değerleri

Program	Yükleme	Elektrik***	Su***	Program süresi***
□ Pamuklular 20 °C	6 kg	0.30 kWh	68 l	2 1/4 saat
□ Pamuklular 40 °C*	6 kg	0.95 kWh	68 l	2 1/4 saat
□ Pamuklular 60 °C	6 kg	1.60 kWh	68 l	2 1/4 saat
□ Pamuklular 90 °C	6 kg	2.45 kWh	76 l	2 1/4 saat
Sentetikler 40 °C*	3 kg	0.70 kWh	46 l	1 3/4 saat
Mix 40 °C	2.5 kg	0.40 kWh	44 l	1 saat
Hassas/İpek 30 °C	2 kg	0.30 kWh	37 l	3/4 saat
Yünlüler 30 °C	2 kg	0.20 kWh	43 l	3/4 saat

*Geçerli EN60456'ya göre kontrol için program ayarı.

Karşılaştırma testleri için uyarılar: Kontrol programlarını test etmek için belirtilen çamaşır miktarı maksimum sıkma devir sayısı ile yıkanmalıdır.

Program	Ek fonksiyon	Yükleme	Yıllık enerji tüketimi	Yıllık su tüketimi
□ Pamuklular 40/60 °C	⊗ □ Eco Perfect**	6 kg/3 kg	153 kWh	10560 l

** Enerji etiketleme ve kontrol için program ayarı, soğuk suyla (15 °C) 2010/30/EU direktifine uygundur.

*** Değerler su basıncına, su sertliğine, giren suyun sıcaklığına, ortam sıcaklığına, çamaşır türüne, miktarına ve kirlenme durumuna, kullanılan deterjana, şebeke gerilimdeki dalgalanmalara ve seçilen seçeneklere göre belirtilen değerlerden farklılık gösterebilir.

Önemli bilgiler

İlk yıkamadan önce

- Çamaşır doldurulmalıdır! Musluk açılmalıdır. Hazne II'ye:
- Yaklaşık 1 litre su
 - Deterjan (miktarı üretici verilerine göre hafif kirlenme ve uygun su sertliğine göre ayarlanmalıdır) doldurulmalıdır
- Program seçme düğmesi **Sentetikler 60 °C** konumuna getirilmeli ve **Başlat/Beklet** tuşuna basılmalıdır. Programın sonuna program seçme düğmesi **İptal** konuma getirilmelidir.

Çamaşırların ve makinenin korunması

- Tüm deterjan/yardımcı madde ve temizlik malzemelerinin miktarı ayarlanırken kesinlikle üretici bilgileri dikkate alınmalıdır.
- Cepler boşaltılmalıdır.
- Metal cisimlere dikkat edilmelidir (ataçlar vb.).
- Hassas çamaşırlar ağ/torba içerisinde yıkanmalıdır (çoraplar, perdeler, balenli sütyenler).
- Fermuarlar kapatılmalı, düğmeler iliklenmelidir.
- Ceplerde ve yenlerde kum varsa fırçalanmalıdır.
- Pere ruletleri çıkarılmalı veya ağ/torba içerisine konarak ağzı bağlanmalıdır.

Çamaşırların yerleştirilmesi

Büyük ve küçük parçalı çamaşırlar doldurulmalıdır! Çamaşırlar doldurma kapağı ile lastik conta arasına sıkışmamalıdır.

Farklı derecelerde kirlenmiş çamaşırlar

Yeni ürünler ayrı olarak yıkanmalıdır.	
hafif	Ön yıkama yapılmamalıdır. Gerekirse Speed Perfect seçeneği seçilmelidir.
	Lekelilere ön işlem yapılmalıdır.
güçlü	Az miktarda çamaşır doldurulmalıdır. Ön yıkamalı program seçilmelidir.

Suda bekletme Aynı renkteki çamaşırlar yerleştirilmelidir.

İslatma/deterjan üretici verilerine göre hazne II'ye doldurulmalıdır. Program seçme düğmesi **Pamuklular 30 °C** konumuna getirilmeli ve **Başlat/Beklet** tuşuna basılmalıdır. Programı bekletmek için yaklaşık 10 dakika sonra **Başlat/Beklet** tuşuna basılmalıdır. Program devam ettirilmek veya değiştirilmek isteniyorsa suda bekletme süresinin sonunda yeniden **Başlat/Beklet** tuşuna basılmalıdır.

Kolalama Çamaşırlar yıkanırken yumuşatıcı kullanılmamalıdır.

Tüm programlarda sıvı kolalama maddesi ile kolalama yapmak mümkündür. Kolalama maddesi üretici talimatlarına göre yumuşatıcı gözüne (gerekirse göz önceden temizlenmelidir) koyulmalıdır.

Boyama/Ağartma

Boyama işlemi sadece evde yapılabilecek ölçülere yapılmalıdır. Tuz paslanmaz çeliğe zarar verebilir! Boya üreticisinin talimatlarına dikkat edilmelidir! Çamaşırlar çamaşır makinesinde **ağartılmamalıdır!**

Sıvı deterjan için ek parça modele göre

- Sıvı deterjan miktarının ayarlanması için ek parça yerleştirilmelidir:
- Deterjan çekmececi tamamen çıkarılmalıdır → Sayfa 10.
 - Ek parça öne doğru itilmelidir.
- Ek parça kullanılmayan durumlar (yukarıya doğru itilmelidir):
- Jel deterjan ve toz deterjan,
 - Ön yıkamalı programlar veya **Kalan Süre fonksiyonu**.



Bakım/Temizlik

Makinenin gövdesi, kumanda bölümü

- Deterjan kalıntıları derhal alınmalıdır.
- Yumuşak, nemli bir bezle temizlenmelidir.
- Tazyikli su ile temizlenmemelidir.

Bakım/Temizlik



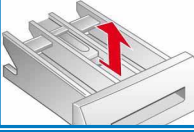
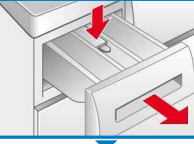
- **Elektrik çarpma tehlikesi!** Elektrik fişi çekilmelidir!
- **Patlama tehlikesi!** Çözücü madde yok!



Deterjan çekmececinin temizlenmelidir ...

... eğer deterjan veya yumuşatıcı kalıntısı varsa.

1. Dışarı çekilmeli, ek parça aşağıya doğru bastırılmalı, çekmece tamamen çıkarılmalıdır.
2. Ek parçanın çıkarılması: Ek parça parmakla aşağıya doğru bastırılmalıdır.
3. Deterjan çekmececi ve ek parça su ve fırça ile yıkanmalı ve kurulanmalıdır.
4. Ek parça yerleştirilmeli ve yerine oturtulmalıdır (silindir yerine oturtulmalıdır).
5. Deterjan çekmececi yerine itilmelidir.



Kalan suyun kuruyabilmesi için deterjan çekmececi açık bırakılmalıdır.

Yıkama tamburu

Tamburun kuruması için çamaşır doldurma kapağı açık bırakılmalıdır. Pas lekesi - klor içermeyen temizlik maddesi kullanılmalıdır, çelik yünü değil.

Kireç giderme

Makinede çamaşır yok!

Deterjan miktarının doğru ayarlanması durumunda gerekli değildir ancak yine de kullanılacaksa kireç sökücü madde üreticisinin talimatları doğrultusunda hareket edilmelidir. Uygun kireç sökücüleri internet sayfamızdan öğrenebilir veya yetkili satıcınıza (→ Sayfa 1) sorabilirsiniz.

Bakım



Haşlanma tehlikesi!

- Yıkama suyu soğumaya bırakılmalıdır!
- Musluk kapatılmalıdır!



Pis su pompası

Program seçme düğmesi **İptal** konuma getirilmeli, elektrik fişi çekilmelidir.

6. Servis kapağı açılmalıdır
7. Pompa kapağı dikkatlice sökülmelidir (kalan su)
8. İç kısım, pompa kapağının dişleri ve pompa gövdesi temizlenmelidir (pis su pompasının pervanesi döndürülmelidir).
9. Pompa kapağı tekrar yerine takılmalı ve vidalanmalıdır.
10. Servis kapağı tekrar yerine takılmalıdır.



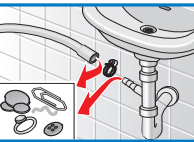
Kullanılmayan deterjanın bir sonraki yıkama işleminde su çıkışına akmasını engellemek için: Hazne II içine 1 litre su boşaltılmalı ve **Boşaltma** programı çalıştırılmalıdır.



Boşaltma hortumunun sifonu tıkanmış

Program seçme düğmesi **İptal** konuma getirilmeli, elektrik fişi çekilmelidir.

1. Hortum kelepçesi sökülmesi, boşaltma hortumu dikkatlice çıkarılmalıdır (Dikkat! Kalan su).
2. Boşaltma hortumu ve sifon bağlantı parçaları temizlenmelidir.



3. Boşaltma hortumu tekrar yerine takılmalı ve bağlantı yeri hortum kelepçesi ile emniyete alınmalıdır.



Su girişindeki filtre tıkanmış

Elektrik çarpma tehlikesi

Aqua-Stop emniyet tertibatı suya daldırılmamalıdır (elektrikli valfe sahiptir).

Besleme hortumundaki su basıncı boşaltılmalıdır:

1. Musluk kapatılmalıdır!
2. Herhangi bir program seçilmelidir (**Sıkma** ve **Boşaltma** hariç).
3. **başlat/beklet** tuşuna basılmalıdır. Program yaklaşık 40 saniye boyunca çalıştırılmalıdır.
4. Program seçme düğmesi **İptal** olarak ayarlanmalıdır. Fiş çekilmeli, filtre temizlenmelidir.
5. Hortum muslukta çekilmelidir. Filtre küçük bir fırça ile temizlenmelidir.



ve/veya Standart ve Aqua-Secure modellerde: Cihazın arka tarafındaki hortum çıkarılmalıdır, Filtre cımbızla çıkarılmalı ve temizlenmelidir.

6. Hortum yerine takılmalı ve kaçak olup olmadığı kontrol edilmelidir.



Hangi durumda ne yapmalı ...

● Su dışarıya akıyor	- Boşaltma hortumu doğru şekilde sabitlenmelidir/değiştirilmelidir. - Su girişi hortumunun bağlantısı sıkımalıdır.
● Su girişi yok. Deterjan alınmıyor.	- Başlat /Beklet tuşuna basılmamış mı? - Musluk açık değil mi? - Filtre tıkanmış olabilir mi? Filtre temizlenmelidir → Sayfa 10. - Su girişi hortumu kırılmış veya sıkışmış mı?
● Çamaşır doldurma kapağı açılmıyor.	- Güvenlik fonksiyonu devrede. Program iptali? → Sayfa 4. - ---- (Suda bekletme = Son sıkma olmadan) seçilmiş mi? → Sayfa 3,4.
● Program başlamıyor.	- Başlat /Beklet veya Kalan Süre seçilmiş mi? - Çamaşır doldurma kapağı kapalı mı? - Çocuk emniyeti devrede mi? Devreden çıkarma → Sayfa 5.
● Yıkama suyu boşaltılmıyor.	- ---- (Suda bekletme = Son sıkma olmadan) seçilmiş mi? → Sayfa 3,4. - Pis su pompası temizlenmelidir → Sayfa 11. - Atık su borusu ve/veya boşaltma hortumu temizlenmelidir.
● Tamburda su görünmüyor.	- Hata yok - su seviyesi görünür kısmın altında.
● Sıkma sonucu tatmin edici değil. Çamaşır ıslak/çok nemli.	- Hata yok - Denge kontrol sistemi sıkma işlemini iptal etmiş, dengesiz çamaşır dağılımı. - Küçük ve büyük parçalı çamaşır tambura dağıtılmalıdır. - Kolay ütölme seçilmiş mi? → Sayfa 5. - Çok düşük bir devir sayısı mı seçilmiş? → Sayfa 5.
● Yıkama işlemi süresince program süresi değişiyor.	- Hata yok - İlgili yıkama süreci için program akışı optimize ediliyor. Bu işlem gösterge alanındaki program süresinde değişikliklere neden olabilir.
● Birkaç kes kısa süreli sıkma.	- Hata yok - Denge kontrol sistemi dengesizliği gideriyor.
● Bakım maddesi haznesinde su kalıyor.	- Hata yok - Bakım maddesinin etkisi olumsuz yönde etkilenmez. - Gerekirse ek parça temizlenmelidir → Sayfa 10.
● Çamaşır makinesinde gürültü var.	- Çamaşır koymadan Pamuklular 90 °C programı çalıştırılmalıdır. Bunun için deterjan kullanılmalıdır.
● Durum göstergesi (yıkama) yanıp sönüyor. Fazla miktarda deterjan algılandı.	- Çok fazla deterjan mı kullanıldı? Deterjan çekmecesinden köpük çıktığında: 1 yemek kaşığı yumuşatıcı ile 1/2 litre suyu karıştırınız ve II bölmesine koyunuz (Açık hava kullanılan kumaşlarda ve kuştüyü kumaşlarda değil). - Bir sonraki yıkamada deterjan dozunu azaltınız.
● Sıkma işlemi sırasında yüksek derecede ses, titreşim ve "gezinti" var.	- Cihaz ayakları sabitlenmiş mi? Cihaz ayakları sabitlenmelidir → Kurulum kılavuzu. - Nakliye emniyetleri sökülmüş mü? Nakliye emniyetleri sökülmelidir → Kurulum kılavuzu.
● Gösterge alanı/gösterge lambaları çalışma sırasında yanmıyor.	- Elektrik kesintisi? - Sigortalar mı atmış? Sigortalar bağlanmalı/değiştirilmelidir. - Arıza tekrar ortaya çıkarsa yetkili servis çağrılmalıdır.
● : veya . gösterge alanında yanıp sönüyor	- Şebeke gerilimi çok düşük → VoltWatch, Sayfa 5.
● Program akışı normalden daha uzun.	- Hata yok - Denge kontrol sistemi çamaşır ıslaklığı gideriyor. - Hata yok - Köpük kontrol sistemi devrede - durulama işlemi devreye giriyor.
● Çamaşırın üzerinde deterjan kalıntıları var.	- Fosfat içermeyen deterjanlar suda çözünmeyen kalıntılar içerebiliyor. - Durulama işlemi seçilmeli veya yıkama işleminden sonra çamaşır fırçalanmalıdır.

Eğer bir arıza kendiliğinden giderilemiyorsa (Açma/Kapama) veya bir onarım gerekirse:

- Program seçme düğmesi **iptal** konuma getirilmeli ve elektrik fişini prizden çekilmelidir.
- Musluk kapatılmalı ve yetkili servis çağrılmalıdır → Kurulum kılavuzu.



Register your new Bosch now:
www.bosch-home.com/welcome



Çamaşır makinesi WAB16263TR



tr Kullanım kılavuzu