



Register your new Bosch now:
www.bosch-home.com/welcome



**Tvättmaskin
WLT...**



BOSCH

sv Bruks- och uppställningsanvisning

Din nya tvättmaskin

Du har köpt en Bosch-tvättmaskin.

Ta några minuter och läs bruksanvisningen, så att du lär dig tvättmaskinens fördelar.

Varje tvättmaskin som lämnar fabriken uppfyller kraven i Bosch kvalitetssäkring när det gäller funktion och felritt skick.

Mer information om våra produkter, tillbehör, reservdelar och service hittar du på vår webbsida www.bosch-home.com eller så kan du vända dig direkt till service.

Om bruks- och installationsanvisningen beskriver olika modeller finns avvikelserna angivna på respektive ställe.



Använd inte tvättmaskinen förrän du läst bruks- och installationsanvisningen!

Illustrationsregler

Varning!

Kombinationen av symbol och varningstext varnar för möjliga risksituationer. Livsfara eller risk för personskador om du inte följer anvisningarna.

Obs!

Varningstexten varnar för en eventuellt farlig situation. Risk för sak- och/eller miljöskador om du inte följer anvisningarna.

Anvisning/tips

Anvisningar om hur du använder enheten optimalt/nyttig information.

1. 2. 3. / a) b) c)

Siffror eller bokstäver markerar momenten.

■ / - / -

Rutor eller snedstreck markerar uppräkningspunkter.

Innehållsförteckning

 Avsedd användning	4	 Programförinställningar	22
 Säkerhetsanvisningar	5	Temperatur	22
Barn/funktionshinderade/husdjur	5	Centrifugeringsvarvtal	22
Installation	6	Färdig om-tid	22
Användning	8	 Extra programinställningar	23
Rengöring/skötsel	9	Speed Eco Perfect	23
 Miljövård	10	Skrynkelskydd	23
Förpackning/uttjänt maskin	10	Vatten och sköljning+	23
Spartips	10	Förtvätt	23
 Uppställning och anslutning	11	 Så använder du maskinen	24
Medföljande tillbehör	11	Förberedelser	24
Säkerhetsanvisningar	11	Välj program/slå på maskinen	24
Uppställningsplatsen	12	Ändra programinställningarna	24
Uppställning på sockel eller trägolv	12	Välja extra programinställningar	24
Inbyggnad i köksinredning	12	Lägga tvätt i trumman	24
Ta bort transportsäkringarna	12	Dosera och fylla på tvätt- och sköljmedel	25
Slang- och sladdlängder	13	Starta programmet	26
Vattenanslutning	14	Barnspärr	26
Avlopp	14	Blötläggning	26
Nivellering	15	Fylla på tvätt	26
Elanslutning	15	Ändra programmet	27
Före 1:a tvättomgången	16	Avbryta programmet	27
Transport	16	Programslut vid Sköljstopp	27
 Lär dig enheten	17	Programslut	27
Tvättmaskin	17	Ta ur tvätten/slå av maskinen	27
Kontroller	18	 Givare	28
Display	18	Mängdautomatik	28
 Tvättgods	20	System för obalanskontroll	28
Förbehandla tvätten	20	VoltCheck	28
Sortera tvätten	20	 Signalinställning	28
Stärkning	20	 Rengöring och skötsel	29
Färgning/blekning	20	Hölje/kontroller	29
 Tvättmedel	21	Tvätttrumman	29
Välja rätt tvättmedel	21	Avkalkning	29
Spara energi och tvättmedel	21	Tvättmedelsfack och hölje	30
		Avloppspumpen är igensatt	30

Avloppsslangen är igensatt vid anslutningen på avloppsröret 31
Filtret i vattenanslutningen är igensatt 31

 **Felsökning 31**

Nödoplåsning 31
Information på displayen 32
Felsökning 33

 **Service 35**

 **Tekniska data 35**

 **Aquastop-garanti 36**

 **Avsedd användning**

- Maskinen är bara avsedd för hemanvändning.
- Installera eller använd inte maskinen i utrymmen med frostrisk och/eller uteliknande förhållanden. Risk för maskinskador om restvattnet fryser. Slangarna kan spricka om de fryser.
- Maskinen är bara avsedd för tvätt av maskintvättbart tvättgodset samt handtvättbart ylle (se tvättråden på tvättgodset) i hemmet. All annan användning av maskinen är ej avsedd användning och inte tillåten.
- Maskinen är avsedd för kallvattenanslutning och vanliga tvättmedel och -tillsatser (avsedda för tvättmaskin).
- Maskinen är avsedd för användning upp till max. 4000 möh.

Innan du slår på maskinen:

Titta om det finns synliga skador på maskinen. Använd inte maskinen om den är trasig. Har du problem, kontakta din återförsäljare eller service.

Läs och följ bruks- och installationsanvisningarna samt all annan dokumentation som medföljer maskinen.

Spara dokumentationen för framtida bruk och ev. kommande ägare.

Säkerhetsanvisningar

Följande säkerhetsanvisningar och varningar är till för att skydda dig från personskador och omgivande materialskador.

Försiktighetsåtgärderna är viktiga, du måste även vara försiktig vid installation, skötsel, rengöring och användning av maskinen.

Barn/funktionshindrede/ husdjur

Varning Livsfara!

Barn eller andra som inte kan bedöma riskerna med att använda maskinen kan skada sig eller hamna i livsfarliga situationer. Obs!

- Barn över 8 år och personer med fysisk, sensorisk eller mental begränsning eller personer som saknar erfarenhet eller kunskap får bara använda maskinen om någon ansvarig övervakar eller instruerar hur man använder maskinen säkert samt de förstått riskerna med att använda maskinen.
- Låt inte barn leka med maskinen.
- Låt inte barn rengöra eller sköta maskinen utan uppsikt.
- Håll barn under 3 år och husdjur borta från maskinen.

- Lämna inte maskinen utan uppsikt när barn eller andra som inte kan bedöma riskerna är i närheten.

Varning Livsfara!

Barn kan bli inlåsta i maskinen och hamna i en livsfarlig situation.

- Ställ inte maskinen bakom en dörr, det kan blockera luckan så att den inte öppnar ordentligt.
- När maskinen är uttjänt, dra ut kontakten ur uttaget **innan** du kapar sladden och slår sönder lucklåset.

Varning Kvävningrisk!

Barn kan sno in sig i förpackning/plastfolie eller förpackningsdetaljer om de leker med dem, de kan även dra dem över huvudet och kvävas.

Håll förpackning, plastfolie och förpackningsdetaljer utom räckhåll för barn.

Varning Förgiftningsrisk!

Tvättmedel och -tillsatser kan ge förgiftning vid förtäring. Om du av misstag sväljer dem, sök läkarvård. Håll tvättmedel och -tillsatser utom räckhåll för barn.

Varning

Risk för brännskador!

Maskinens luckglas blir varmt när du tvättar på hög temperatur.

Se till så att barn inte tar på maskinens lucka när den är varm.

Varning

Irriterar ögon/hud!

Kontakt med tvättmedel och -tillsatser kan ge ögon-/hudirritation.

Skölj ögon/hud noggrant vid kontakt med tvättmedel och -tillsatser. Håll tvättmedel och -tillsatser utom räckhåll för barn.


Installation

Varning

Risk för elstötar/brand/materialskador/maskinskador!

Är maskinen inte installerad ordentligt kan det leda till livsfarlig situation. Se till så att:

- uttagets matarspänning matchar maskinens märkspänning (märkskylten). Anlutningseffekt och avsäkring står också på märkskylten.
- maskinen är ansluten till växelströmskälla via jordat uttag, rätt installerat enligt nationella föreskrifter.
- kontakt och jordat uttag matchar och ger ordentlig jordning.

- sladden har rätt ledningsarea.
- Det ska alltid gå att komma åt kontakten.
- Använd bara jordfelsbrytare märkta: . Märkningen är enda sättet att se att den uppfyller gällande föreskrifter.

Varning

Risk för elstötar/materialskador/maskinskador!

Är maskinens sladd ändrad eller skadad, så finns risk för elstöt, kortslutning eller brand på grund av överhettning. Sladden får inte bli veckad, klämd eller ändrad och inte heller komma i kontakt med värmekällor.

Varning

Brandrisk/risk för materialskadorna/maskinskadorna!

Förlängningssladdar och grenuttag kan leda till brand på grund av överhettning eller kortslutning. Anslut enheten direkt i rätt installerat, jordat uttag. Använd inte förlängningssladdar, grenuttag och sladdosor.

⚠ Varning**Risk för personskada/
materialskada/maskinskada!**

- Maskinen kan vibrera och vandra vid användning, risk för person- eller materialskada.
Ställ maskinen på rent, jämnt, stabilt underlag. Nivellera maskinen med vattenpass och skruvfötterna.
- Tar du tag i maskinens utstickande delar (t.ex. luckan) för att lyfta eller flytta maskinen, så kan de gå av och ge personskador. Ta inte tag i maskinens utstickande delar för att flytta maskinen.

⚠ Varning**Risk för personskador!**

- Maskinen är mycket tung. Lyft kan ge personskador. Lyft inte maskinen själv.
- Maskinen har vassa kanter som kan skära dig i händerna.
Ta inte på maskinens vassa kanter. Använd skyddshandskar vid lyft.
- Risk för snubbling och personskador om du inte drar slang och sladd ordentligt.
Dra slangar och sladdar så att ingen riskerar att snubbla på dem.

Obs!**Material-/maskinskador**

- Maskinen fungerar inte som den ska om vattentrycket är för högt eller lågt, det kan även ge material- eller maskinskador.
Se till så att vattentrycket i matningen är minst 100 kPa (1 bar) och inte överstiger 1000 kPa (10 bar).
- Ändrade eller skadade slangar kan ge material- eller maskinskador.
Slangarna får inte bli veckade, klämda, ändrade eller kapade.
- Användning av andra märkens slangar för vattenanslutning kan ge material- eller maskinskador
Använd bara de medföljande slangarna eller originalreservdels slangar.
- Maskinen är säkrad för transport med transportsäkringar. Tar du inte bort transportsäkringarna före användning, så kan det ge maskinskador.
Det är viktigt att alla transportsäkringarna är borttagna före första användning. Spara transportsäkringarna separat. Det är viktigt att du sätter i transportsäkringarna igen för att skydda maskinen vid transport.

Användning

Varning

Explosions-/brandrisk!

Tvättgods förbehandlat med rengöringsmedel som innehåller lösningsmedel, t.ex. fläckborttagning/-rengöring, kan medföra explosionsrisk om du lägger det i trumman. Skölj tvätten noga i vatten före maskintvätt.

Varning

Förgiftningsrisk!

Rengöringsmedel som innehåller lösningsmedel kan avge giftiga ångor. Använd inte rengöringsmedel som innehåller lösningsmedel.

Varning

Risk för personskador!

- Om du stöder/sätter dig på öppen lucka, så kan maskinen välta och ge personskador. Stöd dig inte mot luckan när den är öppen.
- Klättrar du upp på maskinen, så kan toppskivan gå sönder och ge personskador. Klättra inte upp på maskinen.
- Sträck dig aldrig in i trumman när den roterar, risk för handskador. Vänta tills trumman stannat.

Varning

Skållningsrisk!!

Risk för skållning när du tvättar på höga temperaturer om du

kommer i kontakt med het tvättlösning (t.ex. om du tömmer het tvättlösning i tvättställ).

Ta inte i het tvättlösning.

Varning

Irriterar ögon/hud!

Tvättmedel och -tillsatser kan stänka ut om tvättmedelsfacket är öppet när maskinen är igång.

Skölj ögon/hud noggrant vid kontakt med tvättmedel och -tillsatser. Om du av misstag sväljer dem, sök läkarvård.

Obs!

Material-/maskinskador

- Överskrider du maximal tvättmängd kan maskinen inte fungera som den ska och kan det ge material- och maskinskador. Överskrid inte maximal torr tvättmängd. Se till så att du inte överskrider maximal tvättmängd i programmen → Tillägg till bruks- och installationsanvisningarna.
- Överdoserar du tvättmedel eller -tillsatser kan det ge material- och maskinskador. Följ alltid tillverkarens doseringsanvisningar för tvättmedel/-tillsatser/ textilvårdsprodukter och sköljmedel.

Rengöring/skötsel

Varning

Livsfara!

Maskinen är eldriven. Risk för elstötar om du kommer åt strömförande komponenter!
Obs!

- Slå av maskinen. Gör maskinen strömlös (dra ur kontakten).
- Ta aldrig i kontakten med fuktiga händer.
- Dra alltid i kontakten när du drar ur, inte i sladden, annars kan du skada sladden.
- Gör inga tekniska förändringar på maskinen eller funktionerna.
- Det är bara våra servicetekniker och behörig elektriker som får reparera maskinen eller arbeta på den. Samma sak gäller vid sladdbyte, om det behövs.
- Reservsladdar går att beställa hos service.

Varning

Förgiftningsrisk!

Rengöringsmedel som innehåller lösningsmedel kan avge giftiga ångor.
Använd inte rengöringsmedel som innehåller lösningsmedel.

Varning

Risk för elstötar/material-/maskinskador!

Om det kommer fukt i maskinen kan det kortsluta den.
Rengör inte maskinen med högtryckstvätt eller ångtvätt.

Varning

Risk för personskada/materialskada/enhetsskada!

Användning av reservdelar och tillbehör från andra tillverkare är farligt och kan ge person-, material-, och maskinskador. För att undvika risker, använd bara originaltillbehör och originalreservdelar.

Obs!

Material-/maskinskador

Rengörings- och förbehandlingsmedel (t.ex. fläckborttagning, förbehandlingspray) kan skada maskinens ytor vid kontakt. Obs!

- Låt inte medlen komma i kontakt med maskinens ytor.
- Rengör bara maskinen med vatten och mjuk, fuktad trasa.
- Ta bort tvättmedelsstänk och andra rester direkt.



Förpackning/uttjänt maskin



Släng förpackningen i återvinningen.

Maskinen är märkt enligt EU-direktiv 2012/19/EG om elektriskt och elektroniskt avfall (Waste electrical and electronic equipment – WEEE).

Direktivet anger ramen för återtagande och återvinning av gamla maskiner inom EU.

- **Energisparläge:** displaybelysningen slocknar efter några minuter, startknappen blinkar. Tryck på någon av knapparna för att slå på belysningen. Energisparläget är inte på när programmet är igång.
- Ska tvätten torktumlas efteråt, ställ in det centrifugeringsvarvtal som anges i torktumlarens bruksanvisning.

Spartips

- Utnyttja alltid den maximala tvättmängden för resp program. Programöversikt → Iläggsblad till bruks- och monteringsanvisning
- Tvätta normalsmutsad tvätt utan förtvätt.
- Du kan sänka tvättmedels- och effektförbrukningen vid lätt- och normalsmutsad tvätt. → *Sidan 21*
- Temperaturvalen är baserade på skötselråden i textilierna. Maskinens tvätttemperaturer kan avvika för att optimera effektsparning och tvättresultat.
- **Information om effektförbrukning*:**
Displayen visar information om relativ effektförbrukning för valda program.
Ju fler indikeringar som lyser, desto högre är förbrukningen.
Du kan alltså jämföra förbrukningen i programmen vid olika programinställningar och sedan välja en effektsparande programinställning.

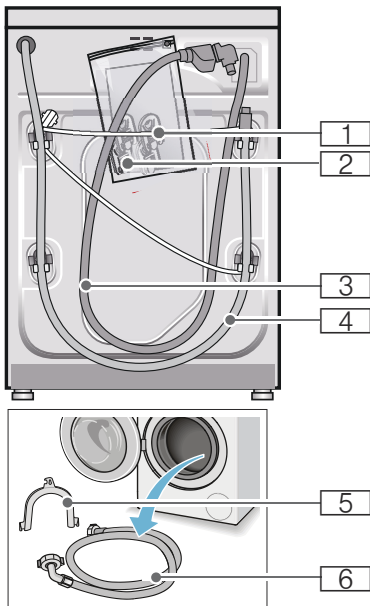
* beroende på modell



Uppställning och anslutning

Medföljande tillbehör

Anvisning: Kontrollera så att maskinen inte har transportskador. Använd aldrig en trasig maskin. Har du anmärkningar, kontakta återförsäljaren där du köpt maskinen eller service. → Sidan 35



- 1 Anslutningskabel
- 2 Påse:
 - Bruks-och monteringsanvisning
 - Förteckning över serviceställen*
 - Garanti*
 - Ta först bort transportsäkringarna och sedan täcklocken över öppningarna.
- 3 Vattenslang till Aquastop-modell
- 4 Avloppsslang

- 5 Böj för fixering av avloppsslangen*
 - 6 Kallvattenslang på modellerna Standard/Aqua-Secure
- * beroende på modell

Vattenlåsanslutning av avloppsslangen kräver **dessutom** en slangklämma \varnothing 24 - 40 mm (finns i butik).

Bra verktyg att ha till hands

- Vattenpass för nivellering
- Skruvnyckel
 - NV 13: för att ta bort transportsäkringarna och
 - NV 17: för att justera maskinens fötter så att den står vågrätt

Säkerhetsanvisningar

Varning

Risk för personskador!!

- Tvättmaskinen är tung. Var försiktig vid lyft/transport av tvättmaskinen.
- Lyfter du tvättmaskinen i utstående delar (t.ex. luckan), så kan de gå av och ge personskador. Lyft inte tvättmaskinen i utstående delar.
- Drar du slang och sladd olämpligt, så finns snubbelrisk och risk för personskador. Dra slangar och sladdar så att du undviker snubbelrisk.

Obs! Maskinskador

Frusna slangar kan spricka. Ställ inte tvättmaskinen i utrymmen med frostrisk och/eller utomhus.

Obs! Vattenskador

Vattentrycket i vatten- och avloppsslangarna är högt. Undvik läckor och vattenskador genom att följa anvisningarna i kapitlet.

Anvisningar

- Följ även gällande föreskrifter från vattenverk och elleverantör utöver anvisningarna här.
- Låt en fackman göra installationen om du är tveksam!

Uppställningsplatsen

Anvisning: Det är viktigt att maskinen sitter fast ordentligt så att den inte börjar vandra!

- Uppställningsytan ska vara stabil och jämn.
- Mjuka golv/beläggningar fungerar inte.

Uppställning på sockel eller trägolv

Obs!

Maskinskador

Tvättmaskinen kan börja vandra och falla av sockeln vid centrifugering. Säkra maskinfötterna med fästjärn. Best.nr WMZ 2200

Anvisning: Om tvättmaskinen står på trägolv:

- ställ den helst i ett hörn,
- ställ på vattenbeständig träskiva (min. 30 mm tjock) som är fastskruvad i golvet.

Inbyggnad i köksinredning

⚠ Varning

Livs fara!!

Risk för stötar vid kontakt med spänningssatta detaljer. Ta inte av maskinens toppåt.

Anvisningar

- Kräver 60 cm nischbredd.
- Du får bara ställa upp tvättmaskinen under hel bänkskiva som sitter fast i stommarna runtom.

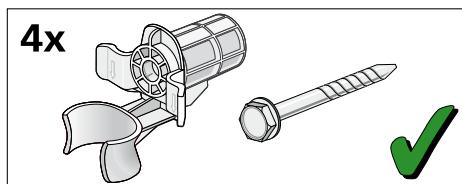
Ta bort transportsäkringarna

Obs!

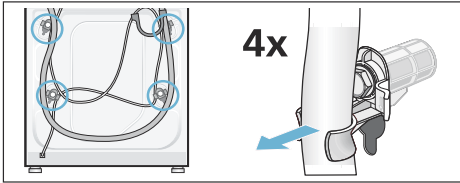
Maskinskador

- Maskinen är säkrad med transportsäkringar vid transport. Tar du inte bort transportsäkringarna, så kan du t.ex. skada trumman vid användning. Du måste ta bort alla 4 transportsäkringarna före första användning. Spara transportsäkringarna.
- Undvik transportskador, montera alltid transportsäkringarna före transport.

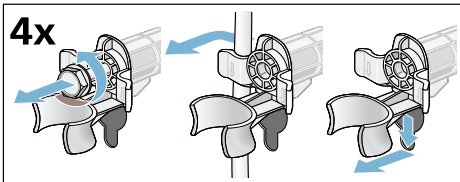
Anvisning: Spara skruvar och hylsor.



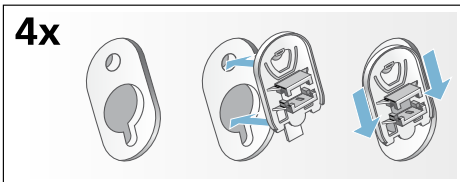
1. Ta bort slangarna ur hållarna.



2. Lossa och ta bort samtliga 4 transportsäkringar. Ta bort hylsorna. Lossa sladden från hållarna.

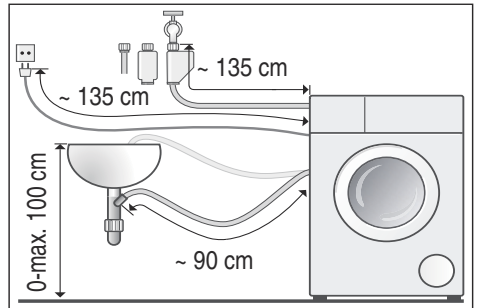


3. Sätt i täcklocken. Snäpp fast täcklocken ordentligt.

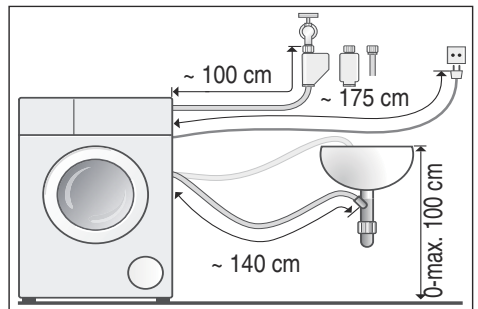


Slang- och sladdlängder

- Anslutning på tvättmaskinens vänstra sida



- Anslutning på tvättmaskinens högra sida



Tips: Finns hos återförsäljare/service:

- förlängning till Aqua-Stop- resp. kallvattenslang (ca 2,50 m); best.nr WMZ 2380
- längre vattenslang (ca 2,20 m) för standardmodell.

Vattenanslutning

Anvisningar

- Vik inte vattentilloppsslangen, kläm den inte, ändra den inte och kapa den inte (då är det inte längre säkert att slangens hållertätt).
- Dra bara åt skruvförbindelsen för hand. Om förskruvningar dras åt för mycket med ett verktyg (tång), kan gängorna skadas.

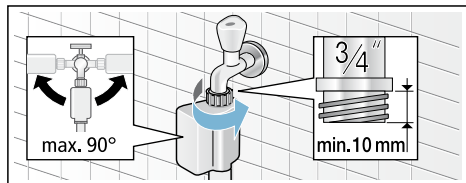
Optimalt vattentryck i nätet: 100-1000 kPa (1-10 bar)

- Vid öppen vattenkran rinner minst 8 l/min.
- Vid högre vattentryck ska en tryckreduceringsventil monteras.

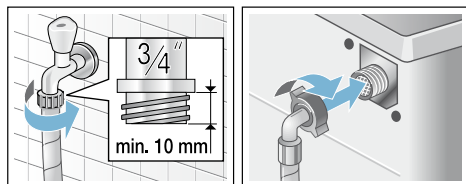
Anslutning

Anslut vattentilloppsslangen till en vattenkran ($\frac{3}{4}$ " = 26,4 mm) och på apparaten (gäller inte på modeller med Aquastop) till:

- Aquastop



- Standard



Öppna försiktigt vattenkranen och kontrollera att det sluter tätt på anslutningsställena.

Anvisning: Skruvförbindelsen står under vattentryck.

Avlopp

Obs!

Vattenskador

Om avloppsslangen åker ur tvättstället eller glider av anslutningen vid tömning på grund av vattentrycket, så kan vattnet som rinner ut ge vattenskador. Sätt fast avloppsslangen ordentligt så att den inte lossnar.

Anvisning: Vik inte vattenavloppsslangen eller dra i den för att göra den längre.

Dra avloppsslangen såhär:

- **Avlopp i tvättstall**

⚠ Varning

Risk för skällningsskador!!

Tvätt på hög temperatur innebär risk för skällningsskador vid kontakt med het tvättlösning, t.ex. om maskinen tömmer hett avlopp i tvättstall. Undvik kontakt med het tvättlösning.

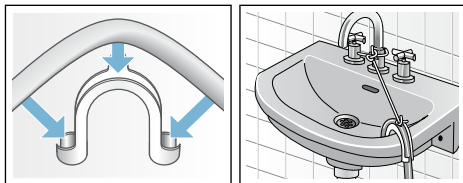
Obs!

Risk för maskin-/textilskador!

Om änden på avloppsslangen hamnar i urpumpat vatten finns risk att baksuget leder tillbaka vattnet in i tvättmaskinen och skadar maskinen/textilierna!

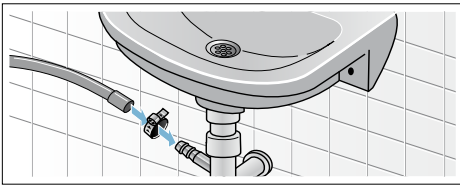
Glöm inte att:

- ta bort proppen i tvättstället.
- slangänden inte får sticka ned i urpumpat vatten.
- se till så att vattnet rinner undan.

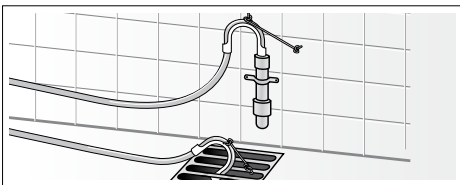


■ Vattenlåsanslutning

Fäst anslutningen med slangklämma, Ø 24-40 mm (finns att köpa i fackhandeln).



■ Avlopp via plaströr med gummimuff eller golvbrunn



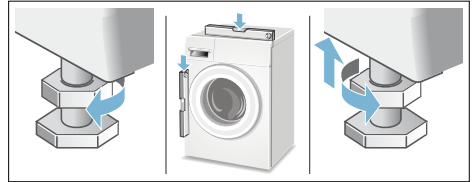
Nivellering

Rikta maskinen med vattenpass.

Står maskinen inte vågrätt kan det ge hög ljudnivå, vibrationer samt få den att börja "vandra".

1. Lossa låsmuttern medurs skruvnyckel.
2. Kontrollera att maskinen är i våg med vattenpass och justera, om det behövs. Justera höjden genom att skruva på maskinfötterna. Alla 4 maskinfötterna ska stå stadigt på underlaget.

3. Dra åt låsmuttern mot höljet. Håll fast foten och justera inte höjden. Låsmuttrarna på alla 4 maskinfötterna ska vara fastskruvade mot höljet!



Elanslutning

⚠ Varning Livsfara!!

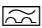
Risk för stötar vid kontakt med spänningssatta detaljer.

- Ta aldrig i kontakten med våta händer.
- Ta alltid tag i kontakten när du drar ur, inte i sladden. Annars kan du skada sladden.
- Dra aldrig ur sladden när maskinen är igång.

Följ anvisningarna nedan och se till så att:

Anvisningar

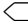

- spänningen i uttaget stämmer överens med tvättmaskinens (typskylten). Anslutningsuppgifter och nödvändig avsäkring hittar du på typskylten.
- du elansluter tvättmaskinen via ett rätt installerat, jordat uttag för växelström.
- kontakt och uttag matchar.
- ledningsarean är tillräcklig.
- att jordningen är rätt installerad.
- bara behörig elektriker byter sladd, när det behövs. Ny sladd finns att köpa hos service.
- det inte finns några grenuttag/-kopplingar eller förlängningsladdar.

- jordfelsbrytaren du använder är märkt med . Det är bara jordfelsbrytare märkta med den symbolen som uppfyller gällande föreskrifter.
- kontakten alltid går att nå.
- sladden inte blir veckad, klämd, ändrad, avskuren eller kommer i kontakt med värmekällor.

Före 1:a tvättomgången

Tvättmaskinen blev ordentligt testad innan den lämnade fabriken. Kör första tvättomgången **utan** tvätt i maskinen, så får du bort ev. restvatten från provningen.

Anvisningar

- Tvättmaskinen **måste** vara **rätt installerad** och **ansluten**. se → *Sidan 11*
 - Använd aldrig en trasig maskin. Kontakta service.
1. Kontrollera maskinen.
 2. Ta bort skyddsfolien från kontrollerna.
 3. Sätt i kontakten.
 4. Öppna vattenkranen.
 5. Stäng luckan (men lägg inte i tvätt!).
 6. Ställ in program **Drum clean (Trumrengöring) 90 °C** eller  **Cottons (Bomull) 90 °C**, beroende på modell.
 7. Öppna tvättmedelsfacket.
 8. Häll ca. 1 liter vatten i fack **II**.
 9. Fyll tvättmedel i fack **II**.
Anvisning: Ta bara hälften av den tvättmedelsdosering tillverkaren rekommenderar, så att det inte skummar över. Använd inte ylle- eller fintvättmedel.
 10. Stäng tvättmedelsfacket.
 11. Tryck på .
 12. Slå av maskinen när programmet är klart.
- Nu är tvättmaskinen klar att använda.**

Transport

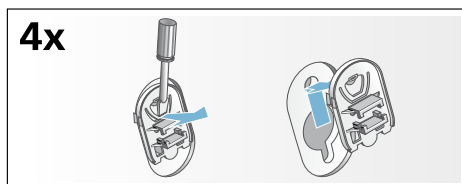
t.ex. om du flyttar

Förberedelser:

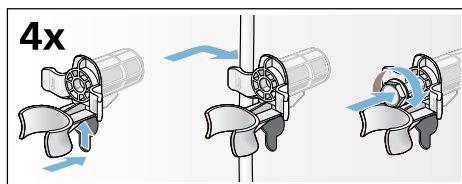
1. Stäng vattenkranen.
2. Tryckavlasta vattenslangen. Skötsel - filtret i vattenanslutningen → *Sidan 31*
3. Töm ut återstående tvättvatten. Skötsel - avloppspumpen är igensatt → *Sidan 30*
4. Slå av strömmen till tvättmaskinen.
5. Ta av slangen.

Sätt tillbaka transportsäkringarna:

1. Ta bort täcklocken och spara dem. Använd skruvmejsel, om det behövs.



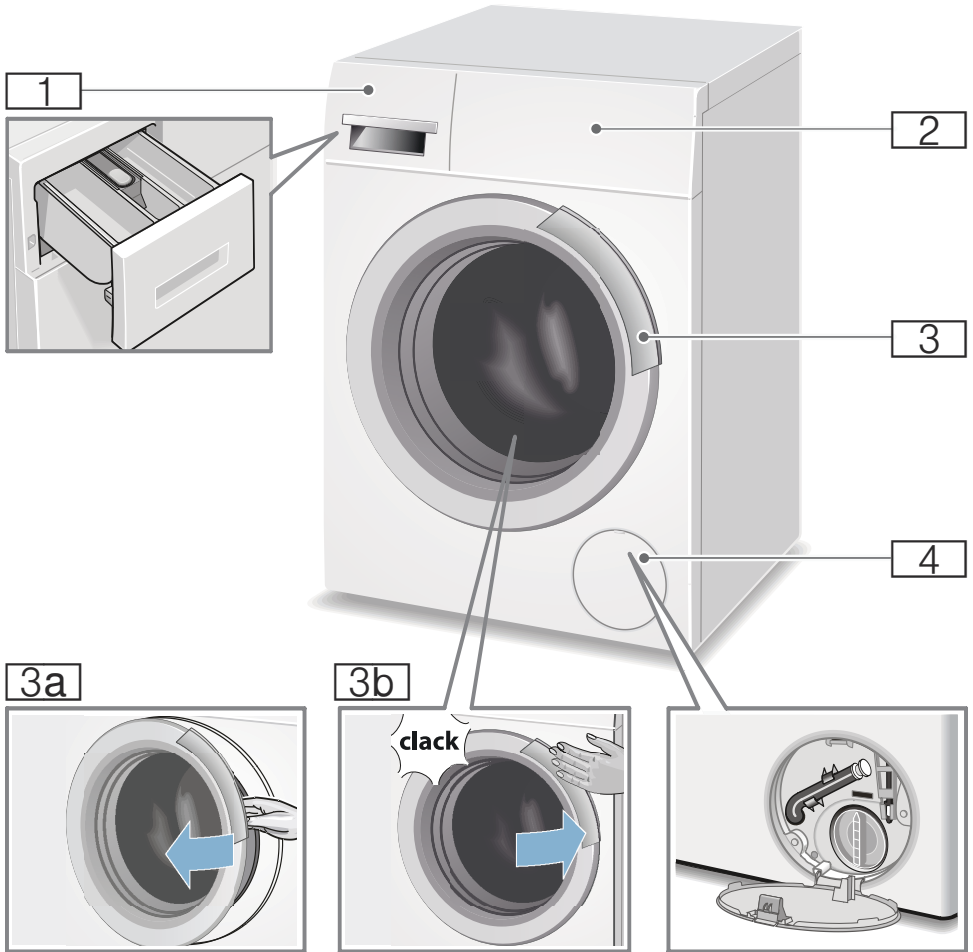
2. Sätt i samtliga 4 hylsor. Kläm fast sladden i fästena. Sätt i skruvarna och dra åt.



Före nästa användning:

Anvisningar

- Du **måste** ta bort transportsäkringarna!
- För att förhindra att tvättmedel nästa gång du tvättar outnyttjat hamnar i avloppssystemet: häll 1 liter vatten i facket **II** och kör programmet Centrifugering/Urpumpning (ska det endast urpumpas: ställ v/min (centrifugeringsvarvtal) på - 0 -).

 **Lär dig enheten**
Tvättmaskin

- 1** tvättmedelsfack
- 2** Kontroller/display
- 3** Lucka och handtag
- 3a** Öppna luckan
- 3b** Stäng luckan
- 4** Servicelucka

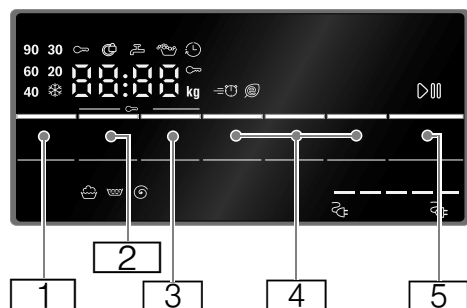
Kontroller

Display beroende på modell



- 1 Program
En översikt över alla program finns i bruks- och monteringsanvisningens bilaga.
- 2 Programvred:
 - väljer program
 - slå på och stänga av tvättmaskinen via AV-position
- 3 Display med knappar och indikeringar

Display



Knap p	Indikering	Beskrivning
1	inställbart Temperature (Temperatur) ❄ - 90°C	i °C; ❄ = kulörtvätt
2	inställbart rpm (Centrifugeringsvarvtal) ----, 0-1200** ⌚	i v/min; 0 = ingen centrifugering, bara urpumpning; ---- = sköljstopp
3	Finished in (Färdig om-tid) t.ex. 2:30 1 - 24 ⌚	Programtid efter programval i h:min (timmar:minuter) Färdigtidsförval i timmar Programslut efter ... timmar
* beroende på modell		
** beroende på valt program, inställningar och modell		

Knap p	Indikering	Beskrivning
		Extra programinställningar: → Sidan 23
		Speed Eco Perfect
		Water Plus (Vatten och sköljning+)
		Easy Iron (Skrynkelskydd)*
		Prewash (Förtvätt)*
		Knapp för att starta maskinen, tillfälligt eller helt avbryta ett program (för att t.ex. fylla på med mera tvätt)
* beroende på modell		
** beroende på valt program, inställningar och modell		

ytterligare information på displayen

Indikering	Beskrivning
6,5** kg	Rek. tvättmängd
	Effektförbrukning* → Sidan 10
	Programkörning:
	Tvätt
	Sköljning
	Centrifugering
End (Färdig)	Programslut
----	Programslut vid Sköljstopp
	Lucka → "Fylla på tvätt" på sidan 26 → " Felsökning" på sidan 31
* beroende på modell	
** beroende på valt program, inställningar och modell	

Indikering	Beskrivning
	Vattenkran → " Felsökning" på sidan 31
	Barnspärr → Sidan 26 → " Felsökning" på sidan 31
	Skumkontroll → Sidan 26 → "Information på displayen" på sidan 32
E: --	Felindikeringar → Sidan 31
0 - 4	Signalinställning
* beroende på modell	
** beroende på valt program, inställningar och modell	



Tvättgods

Förbehandla tvätten

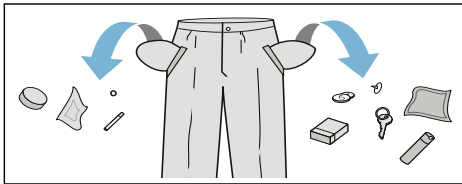
Obs!

Risk för maskin-/textilskador!

Främmande föremål (t.ex. mynt, gem, nålar, spik) kan skada tvättgodset eller tvättmaskinens komponenter.

Följ anvisningar nedan när du förbehandlar tvätten:

- Töm fickorna.



- Ta bort metallföremål (gem etc.).
- Tvätta ömtåligt (strumpor, bygel-BH etc.) i tvättnät/tvättpåse.
- Stäng blixtlås, knyt igen örngott och påslakan.
- Borsta sand ur fickor och slag.
- Ta bort gardinkrokar eller lägg gardinerna i tvättnät/tvättpåse.

Sortera tvätten

Sortera tvätten enligt tvättråden och tillverkarens uppgifter på tvättetiketterna:

- Tygsort/fibertyp
- Färgning
Anvisning: Tvättgods kan färga av sig eller inte bli riktigt rent. Så separera vit- och kulörtvätt. Tvätta nya kulörta plagg separat första gången.
- Smuts
Tvätta tvättgods som är lika smutsigt tillsammans. Här är några exempel på smutsgrad → *Sidan 21*

- **lätt:** Ingen förtvätt, välj ev. extra programinställningen **Speed Perfect.**
- **normal**
- **kraftig:** Lägg i mindre mängd tvätt, ställ in ett program med förtvätt.
- **Fläckar:** Ta bort/förbehandla fläckar när de är färska. Prova först med lite tvål och vatten. Gnugga inte utan klappa försiktigt. Kör sedan tvättgodset med lämpligt program. Besvärliga/intorkade fläckar går ibland inte bort förrän efter flera tvättar.

- Tvättrådssymbolerna

Anvisning: Siffrorna i symbolerna anger maximal tvättemperatur.

- avsedd för normalt tvätt; t.ex. Bomullsprogram
- kräver skontvätt; t.ex. Syntetprogram
- kräver ömtålig skontvätt; t.ex. Fin-/Sidentvättprogram
- avsedd för handtvätt; t.ex. Ylleprogram
- Tvättgodset går inte maskintvätta.

Stärkning

Anvisning: Du får inte ha sköljmedel i tvätten.

Flytande stärkelsemedel går bra att använda i samtliga tvättprogram. Dosera stärkelsemedlet enligt tillverkarens anvisningar i fack (rengör facket innan, om det behövs).

Färgning/blekning

Färgning är bara tillåten för normalt hushållsbruk. Salt kan ge angrepp på rostfritt! Följ anvisningarna från tillverkaren av färgningsmedlet!

Använd **inte** maskinen för att bleka tvätt!

Tvättmedel

Välja rätt tvättmedel


Skötselråden avgör vilket tvättmedel, vilken temperatur och hur du ska förbehandla tvätten →. Se även www.sartex.ch.

På www.cleanright.eu finns ytterligare information om tvätt-, skötsel-, och rengöringsmedel för privat bruk.

- **Tvättmedel med optiska vitmedel**
avsett för vittvätt av linne eller bomull
Program: Bomull /
kulörtvätt - max. 90°C
- **Kulörtvättmedel utan blekmedel och optiska vitmedel**
avsett för kulörtvätt av linne eller bomull
Program: Bomull /
kulörtvätt - max. 60°C
- **Kulör-/fintvättmedel utan optiska vitmedel**
avsett för kulörtvätt av strykfritt, syntet
Program: Syntet /
kulörtvätt - max. 60°C
- **Fintvättmedel**
avsett för ömtåliga fintextilier, siden eller viskos
Program: Fintvätt/Siden /
kulörtvätt - max. 40°C
- **Ylletvättmedel**
avsett för ylle
Program: Ylle /
kulörtvätt - max. 40°C

Spara energi och tvättmedel

Du kan sänka tvättmedels- och effektförbrukningen (sänka tvättemperaturen) vid lätt- och normalsmutsad tvätt.

Spara	Smuts/anvisning
Sänkt temperatur och tvättmedelsmängd enl. rek. dosering	<p>lätt Ingen synlig smuts eller fläckar. Kläder som luktar svett, t.ex.:</p> <ul style="list-style-type: none"> ■ tunna sommar-/sportkläder (som man bara haft på sig några få timmar) ■ T-tröjor, skjortor, blusar (som man haft på sig max 1 dag), ■ gästsängkläder och gästhanddukar (använda 1 dag)
	<p>normalsmutsigt Synlig smuts/eller några få lätta synliga fläckar, t.ex.:</p> <ul style="list-style-type: none"> ■ T-tröjor, skjortor, blusar (helt genomsvettiga, som man haft på sig flera gånger), ■ handdukar, sängkläder (använda max. 1 vecka)
	<p>jättesmutsigt Mycket tydlig smuts och/eller fläckar t.ex. diskhanddukar, babytvätt, arbetskläder</p>
	<p>Temperatur enl. skötselråd och tvättmedelsmängd enl. doseringsrekommendation/jättesmutsigt</p>

Anvisning: Följ alltid tillverkarens anvisningar för dosering av tvättmedel, tillsatser och rengöringsmedel.

→ Sidan 25

P+ Programförinställningar

Du får upp förinställningarna på displayen när du väljer program.

Det går att ändra förinställningarna.

Tryck på respektive knapp tills önskat inställningsvärde visas i displayen.

Anvisning: Om du håller knappen intryckt så rullar inställningsvärdena automatiskt framåt. Trycker du på knappen igen, så kan du ändra inställningarna.

En översikt över alla programinställningar finns i bruks- och monteringsanvisningens bilaga.

Temperature (Temperatur)

(°C, Temp. °C)

Knapp beroende på modell

Det går att ändra inställd temperatur före och under programkörningen beroende hur långt programmet kommit.

Maximalt inställbar temperatur beror på valt program.

rpm (Centrifugeringsvarvtal)

(⊙, rpm ⊙)

Det går att ändra centrifugeringsvarvtalet (i v/min.; varv per minut) före och under programkörningen beroende hur långt programmet kommit.

Läge 0 : ingen slutcentrifugering, vattnet blir bara urpumpat. Tvättgodset ligger kvar kvar i trumman, t.ex. för tvätt som inte går att centrifugera.

Inställningen - - - : Sköljstopp = ingen slutcentrifugering, tvätten ligger kvar i sista sköljvattnet.

Du kan ställa in Sköljstopp för att undvika att tvätten blir skrynklig om du

inte ska ta ut den ur maskinen direkt efter programslut.

Fortsätt/avsluta programmet med
→ *Sidan 27*

Maxvarvtalet beror på vilket program du valt och modellen.

Finished in-time (Färdig om-tid)

(⊙, Finished in ⊙)

Före programstart kan du förinställa programslutet (Färdig om-tid) i timsteg (h=timme) upp till max. 24 h.

Gör såhär:



1. Välj program.
Du får upp programtiden för valt program t.ex. **2:30** (timmar:minuter) på displayen.
2. Tryck på **Finished in-time (Färdig om-tid)** tills du får upp det antal timmar du vill ha på displayen.
3. Tryck på **▷**.
Programmet går igång.
Du får upp inställd tid t.ex. **8 h** på displayen efter start och den räknar ned tills tvättprogrammet börjar. Då får du upp programtiden.

Anvisning: Maskinen anpassar programtiden automatiskt under programmets gång.

Vissa faktorer kan påverka programtiden , t.ex.:

- Programinställningar
- Tvättmedelsdosering (ev. extrasköljningar pga. skumbildning)
- Laddningsmängd/textiltyp (olika vattenupptagning)
- Obalans (t. ex. med spännlakan) utjämnas med flera centrifugeringsstarter
- Svängningar i nätspänning
- Vattentryck (flödes hastighet)

Efter programstart kan du ändra förinställda timmar så här:

1. Tryck på .
2. Ändra timmar med **Finished in-time (Färdig om-tid)**.
3. Tryck på .

Efter programstart kan du lägga i eller ta ur tvätt om det behövs. → *Sidan 26*

P+ Extra programinställningar

En översikt över alla extra inställningar finns i bruks- och monteringsanvisningens bilaga. Inställningarna är olika beroende på modell.

Speed Eco Perfect

(  , Speed Eco Perfect)

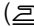

Knapp med två inställningsmöjligheter för att anpassa valt program:

- **Speed Perfect**
Snabbtvätt med jämförbart tvättresultat men högre effektförbrukning än valt program utan inställningen Speed Eco Perfect.
Anvisning: Fyll inte på med mera tvätt än maximalt angiven mängd.
- **Eco Perfect**
Effektoptimerat tvättprogram med sänkt temperatur men jämförbar tvätteffekt med valt program utan inställningen Speed Eco Perfect.

Tryck knappen. Först anges **Speed Perfect**-inställning. Tryck knappen igen för att aktivera **Eco Perfect**-inställningen. Motsvarande symbol lyser i displayen när inställningen är aktiverad.

Tryck knappen igen för att inaktivera inställningen.

Easy Iron (Skrynkelskydd)

(, Easy Iron )

Knapp beroende på modell

Mindre skrynkling tack vare specialcentrifugering med efterföljande uppluckring och sänkt centrifugeringsvarvtal.

Anvisning: Högre restfuktighet i tvätten.

Water Plus (Vatten och sköljning+)

(, Water Plus )

Knapp beroende på modell

Hög vattennivå och extrasköljning vid speciellt känslig hud och/eller för områden med mycket mjukt vatten

Prewash (Förtvätt)

(, Prewash )

Knapp beroende på modell

För jättesmutsig tvätt.

Anvisning: Fördela tvättmedel i fack **I** och **II**.



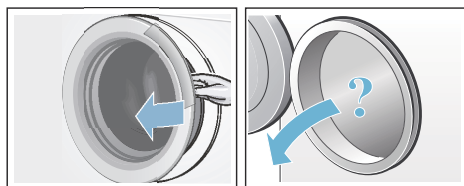
Så använder du maskinen

Förberedelser

Anvisning: Tvättmaskinen **ska vara rätt installerad** och **ansluten**.

→ *Sidan 11*

1. Sätt stickkontakten i vägguttaget.
2. Öppna vattenkranen.
3. Öppna luckan.
4. Kontrollera att trumman verkligen är tom. Töm den om så inte är fallet.



Välj program/slå på maskinen

Anvisning: Är barnspärren på, så måste du slå av den innan du gör programinställningar.

Välj det program du vill ha med programvredet. Vredet går att vrida åt båda hållen.

Maskinen är på.

Programförinställningar för valt program visas i displayen:

- Temperatur*,
- Programtid växelvis med maximal mängd och
- information om effektförbrukning*.

* beroende på modell

Ändra programinställningarna

Du kan använda eller ändra förinställningarna för tvättomgången.

Tryck på resp. knapp till du får upp den inställning du vill ha.

Inställningarna är på utan kvittering.

De ligger inte kvar när du slagit av tvättmaskinen.

Programförinställningar → *Sidan 22*

Välja extra programinställningar

Du kan anpassa tvättprocessen ännu bättre till tvättgodset med ytterligare tillval.

Inställningarna går att lägga till resp. slå av beroende på hur långt programmet kommit.

Knappindikeringarna lyser när inställningen är på.

Inställningarna ligger inte kvar när du slagit av tvättmaskinen.

Ytterligare programinställningar
→ *Sidan 23*

Lägga tvätt i trumman



Varning Livsfara!!

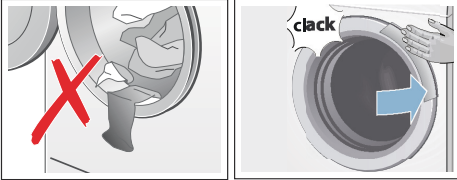
Tvättgods förbehandlat med rengöringsmedel som innehåller lösningsmedel som t.ex. fläckborttagare/tvättbensin innebär explosionsrisk om du lägger det i maskinen.

Skölj tvättgodset noggrant för hand innan du lägger den i maskinen.

Anvisningar

- Blanda stora och små textilier. Olika stora textilier blir bättre fördelade vid centrifugering. Enstaka textilier kan ge obalans.

- Överskrid inte angiven maxlast. Överfylld maskin försämrar tvättresultatet och skrynklar tvätten.
- 1. Sortera och skaka ur textilerna innan du lägger dem i tvättrumman.
- 2. Se till så att du inte klämmer tvättgods mellan luckan och gummitätningen när du stänger luckan.



Dosera och fylla på tvätt- och sköljmedel

Obs!

Risk för saksador!

Rengöringsmedel och medel som används för att förbehandla tvätt (t.ex. fläckmedel, förtvåttspray, ...) kan skada tvättmaskinens ytor vid beröring. Så se till att sådana medel inte kommer i kontakt med tvättmaskinens ytor. Torka bort eventuellt skum och andra rester/droppar med en fuktig trasa.

Dosering

Tänk på följande vid dosering av tvätt- och sköljmedel:

- Vattnets hårdhet (uppgift finns hos ditt lokala vattenverk)
- Följ tillverkarens anvisningar på förpackningen
- Tvättmängd
- Smuts

Fylla på

1. Dra ut tvättmedelsfacket.

Varning

Ögon-/hudirritation!

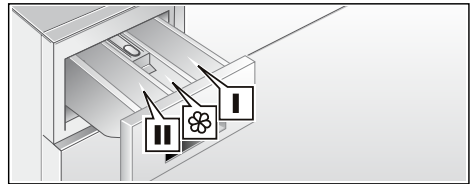
Om tvättmedelsfacket öppnas under pågående tvätt kan tvätt-/vårdmedel stänka.

Dra försiktigt ut facket.

Skölj ögon resp. hud noggrant om du kommit i kontakt med tvättmedel/-tillsatser.

Rådgör med läkare om någon råkat svälja tvättmedel/-tillsatser.

2. Fyll på tvättmedel och/eller andra medel



Fack I
Fack ☼

Tvättmedel för förtvätt
Sköljmedel,
stärkelsemedel;

överskrid inte max

Fack II

Tvättmedel för
huvudtvätt,
avhärdningsmedel,
blekningsmedel,
fläcksalt


Anvisningar

- Följ alltid tillverkarens anvisningar för dosering av tvättmedel, tillsatser och rengöringsmedel.
- Tjockflytande sköljmedel tunnas ut med lite vatten. Förhindrar igentäppning.
- Flytande tvättmedel hålls i det doseringshjälpmedel som följer med tvättmedlet och läggs i trumman.

sv Så använder du maskinen


Starta programmet

Tryck . Lampan lyser och programmet startar.

Anvisning: Du måste trycka lite längre på  startknappen för att slå på programmet. Det är för att förhindra oavsiktlig programstart pga. hastig knappkontakt.

Displayen visar färdig om-tid under programmet resp. programtid och tvättsymbol när programmet börjar. Display → *Sidan 18*

Anvisning: Skumkontroll

Om  lyser på displayen, så har tvättmaskinen registrerat för mycket skum under tvättcykeln och lagt till en extrasköljning för att bli av med skummet.

Ta mindre mängd tvättmedel nästa gång du tvättar med samma tvättmängd.

Vill du låsa programmet så att det inte går att ändra av misstag, så slår du på barnspärren.

Barnspärr

(∞ 3 sec.)

Du kan spärra tvättmaskinen, så att inställda funktioner inte går att ändra av misstag. Aktivera då barnspärren efter programstart.

Slå **på/av** genom att trycka samtidigt i ca. 3 sekunder på

rpm (Centrifugeringsvarvtal) och **Finished in-time (Färdig om-tid)**.

Symbolen ∞ visas i displayen.


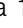

- ∞ lyser: barnspärren är på.
- ∞ blinkar: Barnspärren är aktiverad och någon har vridit på programvredet. Vrid tillbaka programvredet till utgångsprogrammet för att inaktivera barnspärren. Symbolen lyser åter.

Anvisning: Vrid inte programvredet förbi AV-positionen för att undvika programstopp.

Anvisning: Barnspärren är aktiv efter programslut och när maskinen stängs av. Du måste alltid inaktivera den om du vill starta ett nytt program.

Blötläggning

Du kan blötlägga tvätten efter val av önskat program:

1. Fyll på tvättmedel enligt tillverkarens anvisningar i fack **II**.
2. Tryck på . Programmet går igång.
3. Tryck på  efter ca 10 minuter, om du vill stoppa programmet.
4. Tryck på  igen när tvätten legat i blöt så länge som du tänkt, så fortsätter du eller ändrar programmet.


Anvisningar

- Lägg i tvättgods av samma färg.
- Kräver inget extra tvättmedel, maskinen tvättar med blötläggningssvattnet.



Fylla på tvätt

Det går att fylla på eller ta ur tvätt efter programstart, om det behövs.

Tryck .

Kontrolllampan för  blinkar och maskinen kontrollerar om det går att lägga i.

Om du får upp följande på displayen:


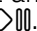
- Symbolen  lyser inte, det går att lägga i tvätt.
- Symbolen  lyser, det går inte att lägga i tvätt.

Vill du fortsätta programmet, tryck på . Programmet fortsätter automatiskt.

Anvisningar



- Låt inte luckan stå öppen för länge när du lägger i – det kan rinna ut vatten från tvättgodset.
- Luckan förblir låst av säkerhetsskäl vid hög vattennivå, temperatur eller om trumman fortfarande roterar och det går då inte att lägga i mer tvätt.
- Mängdvisningen är av om du lägger i mer tvätt.

Ändra programmet



1. Tryck på .
2. Ställ in ett annat program.
3. Tryck på . Det nya programmet börjar från början.

Avbryta programmet



Om det är ett program med hög temperatur:


1. Tryck på .
2. Låt tvätten svalna: välj **Rinse (Sköljning)**.
3. Tryck på .


Om det är ett program med låg temperatur:

1. Tryck på .
2. Tryck Centrifugering/Urpumpning (vill du bara tömma: (sätt v/min centrifugeringsvarvtalet till - 0 -)
3. Tryck på .

Programslut vid Sköljstopp

Displayen visar - - - -  och lysdioden för knappen  blinkar.

Fortsätt programmet genom att trycka på  eller ställ in ett centrifugeringsvarvtal.

Avsluta programmet genom att ställa programvredet på Centrifugering/Urpumpning (vill du bara tömma: (sätt v/min centrifugeringsvarvtalet på - 0 -) och tryck på .

Programslut

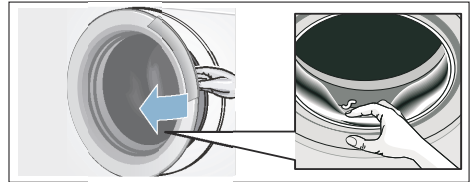
Displayen visar **End** och lysdioden för knappen  slocknar.

Ta ur tvätten/slå av maskinen

1. Öppna luckan och ta ur tvätten
2. Sätt programvredet på **Off (Från)**. Maskinen är av.
3. Stäng vattenkranen.
Anvisning: Behövs inte på modeller med Aqua-Stop.

Anvisningar

- Glöm inte kvar tvätt i trumman. Risk för att den krymper i nästa tvättomgång eller missfärgar annan tvätt.
- Ta bort främmande föremål ur trumman och gummitätningen, om det behövs – risk för rostskador.
- Torka av gummitätningen.



- Lämna lucka och tvättmedelsfack öppna så att eventuellt restvatten torkar ur.
- Vänta alltid till programmet gått klart eftersom luckan fortfarande kan vara låst. Slå på maskinen och vänta tills lucklåset öppnar.
- Vid programslut växlar tvättmaskinen till energisparläge. Indikatorerna slocknar. Tryck valfri knapp för att lämna energisparläge.



Mängdautomatik

Beroende på textiltyp och tvättmängd anpassar mängdautomatiken vattenförbrukningen optimalt till respektive program.

System för obalanskontroll

Det automatiska obalanskontrollsystemet registrerar obalans och fördelar tvätten i maskinen med flera korta centrifugeringar.

Om tvätten är felfördelad i trumman, så sänker maskinen centrifugeringsvarvtalet av säkerhetsskäl, den kan tom. avstå från att centrifugera.

Anvisning: Lägg stort och smått tvättgods i trumman. → *Sidan 33*

VoltCheck

Det automatiska spänningssystemet känner av otillåtna spänningsfall. Programmet stoppas.

Anvisning: Varje gång ett spänningsfall föreligger så blinkar dubbelpunkten i displayen.



Programmet fortsätter när spänningen åter är stabil. Dubbelpunkten i displayen blinkar inte längre. Om avbrottet leder till att programmet förlängs så blinkar punkten i displayen.



Spänningssystemet aktiveras när ett program startas.

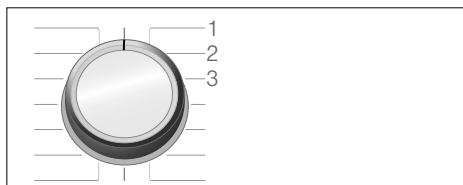
Anvisning: Vid strömavbrott avbryts tvättprocessen. Programmet fortsätter när strömmen åter är tillbaka.

Signalinställning

Du kan ändra följande inställningar:

- Volymen på knapp- och indikerings signaler (t.ex. vid programslut) och/eller
- volymen på knappsignalerna.

Du måste alltid slå om till inställningsläge för att ändra inställningarna.



1/2/3/... Positioner på programvred

Slå på inställningsläge:

1. Vrid programvredet till position 1. Nu är tvättmaskinen påslagen.
2. Tryck >D< och vrid samtidigt programvredet åt höger till läge 2. Släpp knappen.

Inställningsläget är på och du får upp förinställd indikeringsvolym på displayen (t.ex. vid programslut).

Ändra volym

Använd **Finished in-time (Färdig om-tid)** för att ändra i programvredslägena:

- 2: ställ in volymen på indikeringssignalerna och/eller på
- 3: volymen på knappsignalerna.



0 = av, 1 = låg,
2 = medel, 3 = hög,
4 = jättehög

Slå av inställningsläge

Du kan nu avsluta inställningarna och ställa programvredet på **Off (Från)**. Inställningarna är sparade.



Rengöring och skötsel

⚠ Varning

Livs fara!

Risk för stötar vid kontakt med spänningssatta detaljer. Slå av maskinen och dra ur kontakten.

⚠ Varning

Förgiftningsrisk!!

Rengöringsmedel som innehåller lösningsmedel som t.ex. tvättbensin kan generera giftångor.

Använd aldrig rengöringsmedel som innehåller lösningsmedel.

Obs!

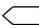
Risk för saksador!

Rengöringsmedel som innehåller lösningsmedel som t.ex. tvättbensin kan skada maskinens ytor och komponenter.

Använd aldrig rengöringsmedel som innehåller lösningsmedel.

Så här förebygger du påväxt och dålig lukt:

Anvisningar

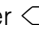
- Se till så att du har bra ventilation där tvättmaskinen står.
- Lämna luckan och tvättmedelsfacket lite på glänt när du inte använder tvättmaskinen.
- Tvätta då och då med  **Cottons (Bomull) på 60°C** med pulvertvättmedel.

Hölje/kontroller

- Torka av hölje och kontroller med mjuk, fuktig trasa.
- Ta genast bort tvättmedelsrester.
- Du får aldrig spola av enheten.

Tvättrumman

Använd klorfritt putsmedel, inte stålull.

Om tvättmaskinen luktar illa resp. du vill rengöra trumman, kör programmet **Drum clean (Trumrengöring) 90 °C** eller  **Cottons (Bomull) 90 °C** utan tvätt, beroende på modell. Använd pulvertvättmedel.

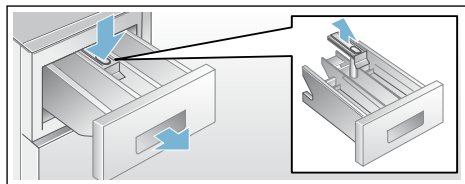
Avkalkning

Du behöver inte kalka av om du doserar tvättmedlet rätt. Om du ändå måste göra det, följ anvisningarna från tillverkaren av avkalkningsmedlet. Lämpliga avkalkningsmedel kan du köpa på vår webbsida eller hos service.

Tvättmedelsfack och hölje

Om det finns tvätt- eller sköljmedelsrester:

1. Dra ut tvättmedelsfacket. Tryck insatsen nedåt och dra sedan ut hela tvättmedelsfacket.
2. Ta ur insatsen genom att trycka den uppåt underifrån med fingret.



3. Rengör spolfack och insats med vatten och borste, torka dem sedan torra. Rengör även höljet invändigt.
4. Sätt tillbaka tvättmedelsfacket (kontrollera att du sätter in det i spåren).
5. Skjut in tvättmedelsfacket.

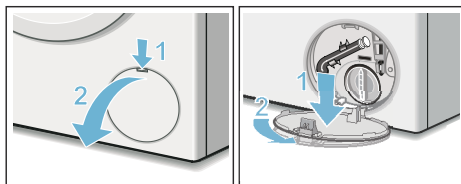
Anvisning: Låt tvättmedelsfacket stå halvöppet så att resten av vattnet kan torka ur.

Avloppspumpen är igensatt

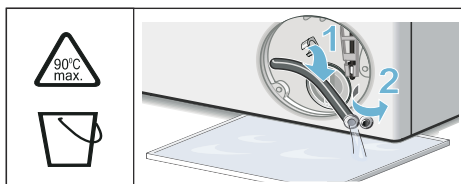
Varning **Risk för skållning!!**

Tvättlösningen är het vid tvätt på hög temperatur. Skållningsrisk vid kontakt med het tvättlösning. Låt tvättlösningen svalna.

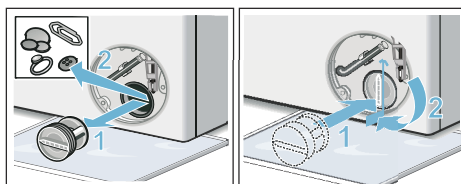
1. Stäng vattenkranen så att det inte rinner in mer vatten som du måste tömma via avloppspumpen.
2. Stäng av apparaten. Dra ur kontakten.
3. Öppna serviceluckan och ta bort den.



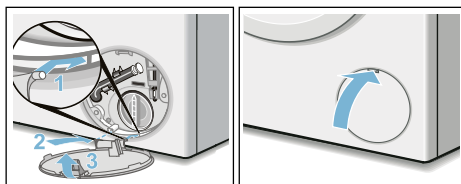
4. Lossa tömningsslangen från hållaren. Dra ut proppen och låt tvättlösningen rinna ut i lämplig behållare. Tryck in proppen och sätt tillbaka tömningsslangen i hållaren.



5. Skruva försiktigt på pumplocket, det kan rinna ut restvatten. Rengör pumpen invändigt, gången runt pumplocket och själva pumphuset. Avloppspumpens impeller måste kunna rotera. Sätt tillbaka pumplocket och skruva fast det. Handtaget ska stå lodrätt.



6. Sätt i serviceluckan, snäpp fast och stäng.

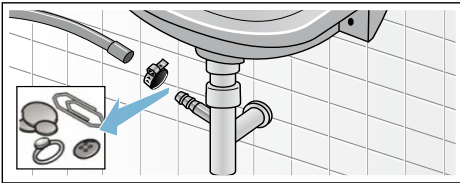


Anvisning: För att förhindra att tvättmedel nästa gång du tvättar

outnyttjat hamnar i avloppssystemet: håll 1 liter vatten i facket **II** och kör programmet Centrifugering/ Urpumpning (ska det endast urpumpas: ställ v/min (centrifugeringsvarvtal) på - 0 -).

Avloppsslangen är igensatt vid anslutningen på avloppsröret

1. Slå av maskinen. Dra ur kontakten.
2. Lossa slangklämman. Dra försiktigt av avloppsslangen, det kan rinna ut restvatten.
3. Rengör avloppsslangen och vattenlåsanslutningen.

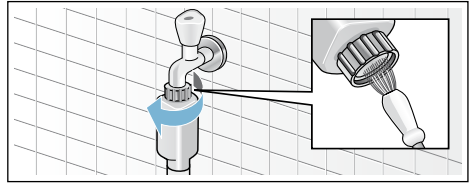


4. Sätt tillbaka avloppsslangen och säkra anslutningen med slangklämman.

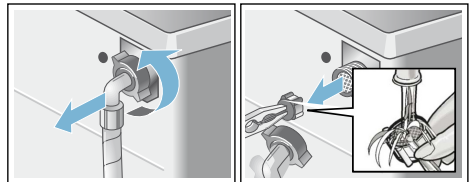
Filtret i vattenanslutningen är igensatt

Först måste du tryckavlasta vattenslangen:

1. Stäng vattenkranen.
2. Välj valfritt program (förutom Sköljning//Centrifugering/ Urpumpning).
3. Tryck på . Kör programmet ca 40 sekunder.
4. Sätt programvredet på **Off (Från)**. Dra ur kontakten.
5. Rengör sil vid vattenkran: Lossa slangen från vattenkranen. Använd en liten borste för att rengöra filtret.



6. Rengör silen på baksidan av maskinerna på modellerna standard och Aqua-Secure: Lossa slangen på maskinens baksida, dra ut filtret med hjälp av en tång och rengör det.



7. Anslut slangen och kontrollera att allt är tätt.

Felsökning

Nödupplåsning

t.ex. vid strömavbrott

Programmet fortsätter när strömmen kommer tillbaka.

Om du ändå vill ta ut tvätten, så går luckan att öppna enligt beskrivningen nedan:

Varning

Risk för skållningsskador!!

Tvätt på hög temperatur innebär risk för skållningsskador vid kontakt med het tvättlösning och tvätt.

Låt dem svalna först, om det behövs.

⚠ Varning**Risk för personskador!!**

Du kan skada händerna om du sticker in dem när trumman roterar.

Stick aldrig in handen när trumman roterar.

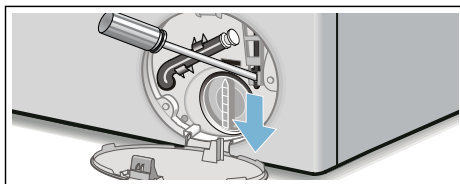
Vänta tills trumman slutat rotera.

Obs!**Vattenskador**

Vatten som rinner ut kan leda till vattenskador.

Öppna inte luckan om du ser vatten innanför glaset.

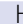
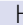
1. Slå av maskinen. Dra ur kontakten.
2. Töm ur maskinen.
3. Använd ett verktyg för att dra nödöppnaren nedåt och släpp den sedan.
Nu kan du öppna luckan.







**Information på displayen**

Indikering	Orsak/Åtgärd
☉ lyser	<ul style="list-style-type: none"> ■ För hög temperatur. Vänta tills temperaturen sjunker. ■ För hög vattennivå. Det går inte att lägga i mer tvätt. Stäng luckan direkt, om det behövs. Tryck på ▷00 för att fortsätta programmet.
☉ blinkar	<ul style="list-style-type: none"> ■ Ev. fastklämd tvätt. Öppna luckan igen, stäng den och tryck på ▷00. ■ Tryck till på luckan resp. ta ur tvätten och tryck till igen. ■ Slå av och på maskinen igen, om det behövs; ställ in program och gör eventuella individuella inställningar; starta programmet.
☞ lyser	<ul style="list-style-type: none"> ■ Öppna kallvattenkranen helt. ■ Veckad/klämd vattenslang, ■ Vattentrycket är för lågt. Rengör filtret: → <i>Sidan 31</i>
E:18	<ul style="list-style-type: none"> ■ Avloppspumpen är igensatt. Rengör avloppspumpen. → <i>Sidan 30</i> ■ Avloppsslangen/avloppsröret är igentäppt. Rengör avloppsslangen vid vattenlåsanslutningen. → <i>Sidan 31</i>
E:23	Vatten i bottenrådet, maskinen läcker. Stäng vattenkranen. Ring service! → <i>Sidan 35</i>
E:32	blinkar växelvis med End vid programslut. Inget fel – obalanskontrollen har avbrutit centrifugeringen på grund av ojämnt fördelat tvättgods. Blanda stort och smått tvättgods i trumman. Centrifugera ev. tvätten igen.
☞	Barnspärren är på; slå av den.
☞ lyser	För mycket skum, maskinen kör extrasköljning. Ta mindre mängd tvättmedel nästa gång du tvättar med samma tvättmängd. → <i>Sidan 26</i>
: Färdig om-tiden blinkar	För låg spänning.

Indikering	Orsak/Åtgärd
.Färdig om-tiden blinkar	Underspanning i tvättprogrammet. Programmet förlängs.
Andra indikeringar	Slå av maskinen, vänta 5 sekunder och slå på igen. Får du upp indikeringen igen, ring service. → <i>Sidan 35</i>

Felsökning

Fel	Orsak/Åtgärd
Vatten läcker ut.	<ul style="list-style-type: none"> ■ Kontrollera att avloppsslangen sitter fast ordentligt/byt, om det behövs. ■ Dra åt vattenslangens skruvkoppling.
Inget vattentillopp. Tvättmedlet spolar inte ned.	<ul style="list-style-type: none"> ■ Har du glömt trycka på ? ■ Glömt att vrida på vattenkranen? ■ Är filtret i vattenanslutningen igensatt? Rengör filtret. → <i>Sidan 31</i> ■ Är vattenslangen veckad eller klämd?
Luckan går inte att öppna.	<ul style="list-style-type: none"> ■ Säkerhetsfunktionen är på. Programavbrott? → <i>Sidan 27</i> ■ ☞ Är barnspärren på? Slå av. → <i>Sidan 26</i> ■ Har du ställt in --- (Sköljstopp = utan slutcentrifugering)? → <i>Sidan 27</i> ■ Går det bara att öppna luckan med nödöppnaren? → <i>Sidan 31</i>
Programmet går inte igång.	<ul style="list-style-type: none"> ■ Har du tryckt ? → <i>Sidan 26</i> ■ Har du tryckt Finished in-time (Färdig om-tid)? ■ Har du stängt luckan? ■ ☞ Är barnspärren på? Slå av. → <i>Sidan 26</i>
Kort ryck/trumrotation vid programstart.	Det är inget fel - trumman kan rycka till när tvättprogrammet går igång och maskinen gör ett internt motortest.
Tvättvattnet blir inte urpumpat.	<ul style="list-style-type: none"> ■ Har du ställt in --- (Sköljstopp = utan slutcentrifugering)? → <i>Sidan 27</i> ■ Rengör avloppspumpen. → <i>Sidan 30</i> ■ Rengör avloppsröret och/eller avloppsslangen.
Det syns inget vatten i trumman.	Inget fel – vattnet befinner sig så långt ned att du inte ser det.
Tvätten blir inte ordentligt centrifugerad. Tvätten är blöt/för fuktig.	<ul style="list-style-type: none"> ■ Det är inget fel – obalanskontrollen har avbrutit centrifugeringen på grund av ojämnt fördelat tvättgods. Blanda små och stora textilier inne i trumman. ■ Har du ställt in strykfritt (beroende på modell)? ■ Har du ställt in för lågt centrifugeringsvarvtal?
Maskinen börjar centrifugera flera gånger.	Det är inget fel – obalanskontrollen hanterar obalansen i maskinen.
Programmet tar längre tid än vanligt.	<ul style="list-style-type: none"> ■ Det är inget fel – obalanskontrollen fördelar tvätten flera gånger för att hantera obalansen i maskinen. ■ Det är inget fel – skumkontrollen är igång – maskinen kör en extrasköljning.

Fel	Orsak/Åtgärd
Maskinen ändrar programtiden under tvättomgången.	Det är inget fel – programkörningen blir optimerad till pågående tvätt. Det kan ändra programtiden på displayen.
Det finns restvatten i sköljmedelsfacket  .	<ul style="list-style-type: none"> ■ Det är inget fel – påverkar inte sköljmedlets verkan negativt. ■ Rengör ev. insatsen.
Lukt i tvättmaskinen.	Kör program Drum clean (Trumrengöring) eller  Cottons (Bomull) 90 °C utan tvätt (beroende på modell). Använd pulvertvättmedel eller tvättmedel med blekmedel. Anvisning: Ta bara hälften av den tvättmedelsdosering tillverkaren rekommenderar, så att det inte skummar över. Använd inte ylle- eller fintvättmedel.
 lyser på displayen. Det kan eventuellt tränga ut skum ur tvättmedelsfacket.	Har du hållt i för mycket tvättmedel? Blanda 1 msk sköljmedel i ½ liter vatten och häll blandningen i fack II (inte om du tvättar friluftss-, sport-dunkläder!). Ta mindre mängd tvättmedel nästa gång.
Maskinen för mycket oväsen, vibrerar och "vandar" vid centrifugering.	<ul style="list-style-type: none"> ■ Står maskinen vågrätt? Justera maskinen så att den står vågrätt. → <i>Sidan 15</i> ■ Står maskinens fötter ordentligt stadigt? Om inte, se till så att fötterna står stadigt. → <i>Sidan 15</i> ■ Är transportsäkringarna borttagna? Ta bort transportsäkringarna. → <i>Sidan 12</i>
Displayen/kontrollamporna fungerar inte när maskinen är igång.	<ul style="list-style-type: none"> ■ Strömavbrott? ■ Har säkringen gått? Byt till ny säkring. ■ Ring service om du får felet ofta.
Det finns tvättmedelsrester på tvätten.	<ul style="list-style-type: none"> ■ Vissa fosfatfria tvättmedel innehåller olösliga rester. ■ Ställ in Rinse (Sköljning) eller borsta av tvätten när den torkat.
Symbolen  i displayen lyser under pausen.	<ul style="list-style-type: none"> ■ För hög vattennivå. Det går inte att lägga i mer tvätt. Stäng luckan direkt, om det behövs. ■ Tryck på  för att fortsätta programmet.
Symbolen  i displayen lyser inte under pausen.	Luckan är upplåst. Det går bra att lägga i mer tvätt.
Om du inte kan åtgärda felet själv (genom att slå av och på) eller maskinen behöver reparation:	<ul style="list-style-type: none"> ■ Slå av maskinen och dra ur kontakten. ■ Stäng vattenkranen och ring service.



Service

Kan du inte åtgärda felet själv, kontakta service. → Omslag

Vi hjälper dig att lösa problemet och undviker onödiga besök av servicetekniker.

Ange maskinens produktnummer (E-nr) och tillverkningsnummer (FD-nr) när du kontaktar service.

E-Nr. _____	FD _____
-------------	----------

E-nr	Produktnummer
FD	Tillverkningsnummer

Uppgifterna hittar du här på modellerna*:

Inuti luckan*/om du öppnar serviceluckan* och på maskinens baksida.

Lita på tillverkarens kompetens.

Kontakta oss. Då kan du vara säker på att det är en utbildad servicetekniker som gör reparationen med originalreservdelar.



Tekniska data

Mått:

84,8 x 60 x 44,5 cm
(höjd x bredd x djup)

Vikt:

65 kg

Elanslutning:

Märkspänning 220-240 V, 50 Hz

Märkström 10 A

Märkeffekt 2300 W

Vattentryck:

100-1000 kPa (1-10 bar)

Effektförbrukning i avstängt läge:

0,12 W

Effektförbrukning i standbyläge (inte avstängd):

0,48 W



Aquastop-garanti

gäller bara enheter med Aquastop

Utöver garantiåtagandena säljaren anger i köpeavtalet och vår garanti på enheten ger vi ersättning under följande förutsättningar:

- 1.** Uppstår det vattenskada på grund av fel på vårt Aquastop-system, så ersätter vi skadorna för privata användare.
- 2.** Produktansvarsgarantin gäller maskinens livslängd.
- 3.** En förutsättning för garantianspråk är att Aquastop-maskinen är ordentligt uppställd och ansluten enligt vår anvisning; du ska även använda rätt förlängd Aquastop-slang (originaltillbehör).
Garantin täcker inte trasiga vattenledningar eller armaturer före Aquastop-anslutningen i vattenkranen.
- 4.** Du behöver inte hålla koll på Aquastop-maskiner när de är igång resp. stänga av vattenkranen efter användning.
Du behöver bara stänga av vattenkranen om du är borta länge från våningen, t.ex. vid flera veckors semester.





Råd och reparationer vid fel

S 0771 11 22 77 (local rate)

Olika länders kontaktuppgifter hittar du i bifogad förteckning över Serviceställen.

Robert Bosch Hausgeräte GmbH
Carl-Wery-Straße 34
81739 München, GERMANY



9001079216 (9608)