



Register your new Bosch now:
www.bosch-home.com/welcome



**Mosógép
WLT...**



BOSCH

hu Használati- és felállítási útmutató

Az új mosógépe

Ön egy Bosch márkájú mosógépet választott.

Kérjük, szánjon néhány percet az olvasásra, és ismerkedjen meg mosógépének előnyeivel.

A gyárunkból kikerülő minden mosógépet gondosan ellenőrünk működés és kifogástalan állapot tekintetében, hogy megfeleljenek a Bosch márká magass minőségi színvonalának.

Termékeinkkel, tartozékokkal, pótalkatrészekkel és szolgáltatásokkal kapcsolatos további információkat a www.bosch-home.com oldalon talál vagy forduljon vevőszolgálati központjainkhoz.

Amennyiben a használati és felállítási útmutató különböző modelleket ismertet, a különbségekre a megfelelő pontokon utalások találhatóak.



A mosógépet csak a jelen használati és felállítási útmutató elolvasása után helyezze üzembe!

Alkalmazott szimbólumok és jelölések

Figyelmeztetés!

Ez a szimbólum és figyelmeztetés egy lehetséges veszélyhelyzetre utal. Figyelmen kívül hagyása halálhoz vagy sérülésekhez vezethet.

Figyelem!

Ez a figyelmeztetés egy lehetséges veszélyhelyzetre utal. Figyelmen kívül hagyása anyagi és/vagy környezeti károkhöz vezethet.

Útmutatás / tipp

Útmutatások a készülék optimális használatához / hasznos információk.

1. 2. 3. / a) b) c)

A teendők lépéseit számok és betűk jelölik.

■ / -

A felsorolásokat négyzet vagy kötőjel jelöli.

Tartalomjegyzék

 Rendeltetésszerű használat 4	 Program gyári beállításai 25
 Biztonsági utasítások5	Hőfok25
Gyermekek, felnőttek, háziállatok 5	Centrifuga fordulatszám25
Beszerezés6	Idő a mosás végéig26
Használat9	 Kiegészítő
Tisztítás és karbantartás10	programbeállítások26
 Környezetvédelem11	Speed Eco Perfect27
Csomagolás/kiselejtezett készülék . . 11	Vasaláskönny27
Megtakarítási tanácsok11	Víz&öblítés+27
 Felállítás és csatlakoztatás . . . 13	Előmosás27
Csomagolás tartalma13	 A készülék kezelése27
Biztonsági útmutató13	Mosógép előkészítése27
Elhelyezési felület14	Program választása/készülék
Felállítás lábazatra vagy fagerendás	bekapcsolása28
födém14	Program gyári beállításainak
A készülék beépítése konyhai	módosítása28
szekrényorsóba14	Kiegészítő programbeállítások
Szállítási biztosítók eltávolítása . . . 14	kiválasztása28
Tömlő- és vezeték hosszúságok . . . 15	Ruhanemű behelyezése a dobba . . 28
Vízbevezetés16	A mosó- és ápolószer adagolása és
Vízvezetés16	betöltése29
Beállítás17	Program indítása29
Villamos csatlakozás17	Gyerekszár30
Az 1. mosás előtt18	Áztatás30
Szállítás19	Ruha hozzáadása30
 A készülék megismerése 20	A program módosítása31
Mosógép20	A program megszakítása31
Kezelőfelület21	Program vége öblítóstopnál31
Kijelző21	Program vége31
 Ruhanemű23	A ruha kivétele/a készülék
Ruhanemű előkészítése23	kikapcsolása31
Mosandó ruhanemű szétválogatása . 23	 Érzékelők32
Keményítés24	Mennyiségautomatika32
Festés/fehérítés24	Kiegyensúlyozatlanságot ellenőrző
 Mosószer24	rendszer32
Helyes mosószerválasztás24	VoltCheck32
Energia- és mosószer-megtakarítás . 25	 Jelzések beállítása32
	 Tisztítás és karbantartás 33
	A gép burkolata/kezelőmező 33

Mosódob	33
Vízkömentesítés.	34
Mosószer tartó fiók és ház	34
A mosóvízszivattyú eldugult.	34
Eldugult a lefolyótömlő a szifonnál .	35
Eldugult a szűrő a vízbevezetésben.	35

 **Mi a teendő zavar esetén? 36**

Vészkioldó	36
Útmutatások a kijelzőn.	37
Mi a teendő zavar esetén?	38

 **Vevőszolgálat 40**

 **Műszaki adatok. 40**

 **Aquastop garancia 41**

 **Rendeltetészerű használat**

- A készülék kizárólag háztartási célú, saját felhasználásra készült.
- Ne helyezze üzembe és ne működtesse a készüléket kültéri körülmények között és/vagy fagynak kitett helyen. A készülékben maradt víz fagyása esetén fennáll a készülék károsodásának veszélye. A megfagyott tömlők eltörhetnek, szétrepedhetnek.
- A készülék kizárólag háztartási mosnivaló (gébben mosható ruhadarabok, kézzel mosható gyapjú – lásd a ruha kezelési címkéjét) mosására használható. A készülék egyéb céllal történő használata nem minősül rendeltetészerű használatnak, illetve tilos.
- A készülék hideg csapvízzel, valamint kereskedelmi forgalomban kapható (és mosógépben való használatra alkalmas) mosószerekkel és öblítőekkel használható.
- A készüléket max. 4000 méter tengerszint feletti magasságon történő használatra tervezték.

A készülék bekapcsolása előtt:

Ellenőrizze, hogy nem látható-e sérülés a készüléken. Ha a készülék sérült, ne használja. Probléma esetén forduljon a forgalmazóhoz vagy vevőszolgálatunkhoz.

Olvassa el és kövesse a használati és telepítési útmutatót, valamint a készülékhez mellékelt egyéb tájékoztatókat.

Őrizze meg a dokumentumokat későbbi használatra, illetve az esetleges későbbi tulajdonosok számára.

Biztonsági utasítások

Az alábbi biztonsági információk és figyelmeztetések célja, hogy megóvjuk Önt a sérülésektől, valamint megelőzzük az anyagi károkat.

Ennek ellenére fontos, hogy Ön is megtegye a szükséges óvintézkedéseket, és megfelelő óvatossággal járjon el a készülék üzembe helyezése, karbantartása, tisztítása és működtetése során.

Gyermekek, felnőttek, háziállatok

Figyelmeztetés Életveszély!

A gyermekek és a készülék használatával járó kockázatokat felmérni nem képes személyek megsérülhetnek vagy életveszélyes helyzetbe kerülhetnek. Emiatt, kérjük, vegye figyelembe a következőket:

- A készüléket 8 évnél idősebb gyermekek, valamint testi, érzékszervi vagy szellemi fogyatékkal élő, illetve tapasztalat vagy ismeretek hiányában hozzá nem értő személyek csak felügyelet mellett vagy a készülék biztonságos használatára vonatkozó tájékoztatást követően használhatják, amennyiben megértették a készülék használatával járó kockázatokat.
- A gyermekek nem használhatják a készüléket játékszerként.
- A gyermekek csak felügyelet mellett végezhetik a készülék tisztítását vagy karbantartását.
- A készüléket tartsa a 3 éven aluli gyermekek és a háziállatok által nem elérhető helyen.
- Ne hagyja a készüléket felügyelet nélkül, ha a közelében gyermekek vagy a kockázatokat felmérni nem képes személyek tartózkodnak.

Figyelmeztetés Életveszély!

A gyermekek bezárhatják magukat a készülékbe, ami életveszélyes helyzetet teremthet.

- Ne helyezze a készüléket ajtó mögé, mivel az eltakarhatja a készülék ajtaját vagy akadályozhatja annak teljes nyitását.
- Ha a készülék elérte élettartama végét, a hálózati kábel levágása **előtt** húzza ki a csatlakozót a hálózati aljzataból, majd törje el a készülék ajtajának zárját.

Figyelmeztetés **Fulladásveszély!**

Ha a gyermekek játszanak a csomagolóanyaggal, a műanyag fóliával vagy a csomagolás egyéb részeivel, belegabalyodhatnak, vagy a fejükre húzhatják azokat, ami fulladást okoz.

A csomagolóanyagot, a műanyag fóliát és a csomagolás egyéb részeit tartsa a gyermekek által nem elérhető helyen.

Figyelmeztetés **Mérgezés veszélye!**

A mosó- és öblítőszeres lenyelés esetén mérgezést okozhatnak.

Lenyelés esetén forduljon orvoshoz. A mosó- és öblítőszereseket tartsa a gyermekek által nem elérhető helyen.

Figyelmeztetés **Égésveszély!**

Magas hőmérsékleten történő mosáskor a készülék ajtajának üvege felforrósodik.

Ne engedje, hogy a gyermekek megérintsék a készülék forró ajtaját.

Figyelmeztetés **Szem- és bőrirritáció!**

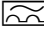
A mosószerek és öblítők a szembe vagy bőrre kerülve irritációt okozhatnak.

Ha a mosó- vagy öblítőszer szembe/bőrre került, alaposan öblítse ki/le azt. A mosó- és öblítőszereseket tartsa a gyermekek által nem elérhető helyen.

Beszereles

Figyelmeztetés **Áramütés / anyagi kár / a készülék károsodásának veszélye!**

Ha a készülék üzembe helyezése nem megfelelő, az veszélyes helyzeteket teremthet. Ellenőrizze a következőket:

- A csatlakozóaljzat hálózati feszültsége megegyezik a készüléken (annak adattábláján) jelzett névleges feszültséggel. A csatlakoztatott terheléssel és a szükséges biztosítókkal kapcsolatos adatok az adattáblán vannak feltüntetve.
- A készülék csak váltakozó áramú áramforráshoz csatlakoztatható, megfelelően beszerelt, az adott országban elfogadott, földelt aljzat használatával.
- A hálózati csatlakozó és a földelt aljzat kompatibilisek, valamint a földelés megfelelő.
- A vezeték keresztmetszete megfelelő.
- A hálózati csatlakozó mindig hozzáférhető.
- Maradékáram-működtetésű megszakító használatakor olyan típust válasszon, amelyen szerepel a következő jelzés: . Ez a jelzés garantálja, hogy a berendezés minden vonatkozó szabályozásnak megfelel.

Figyelmeztetés

Áramütés / anyagi kár / a készülék károsodásának veszélye és tűzveszély!

Ha a készülék hálózati kábelét módosították vagy az megsérült, fennáll az áramütés

és a rövidzárlat veszélye, illetve a túlmelegedés tüzet okozhat. A hálózati kábel ne legyen meghajolva, beszorulva vagy módosítva, és ne érjen hőforráshoz.

Figyelmeztetés

Anyagi kár / a készülék károsodásának veszélye és tűzveszély!

Hosszabbító vagy elosztó használatakor egy esetleges túlmelegedés vagy rövidzárlat tüzet okozhat.

A készüléket közvetlenül egy megfelelően beszerelt, földelt aljzathoz csatlakoztassa. Ne használjon hosszabbítót, elosztót vagy többpólusú csatlakozót.

Figyelmeztetés

Anyagi kár / a készülék károsodásának veszélye és sérülésveszély!

- Működés közben a készülék rezeghet vagy elmozdulhat, ami sérülést vagy anyagi kárt okozhat. A készüléket tiszta, egyenes, szilárd felületre helyezze, majd becsavazott lábak mellett, vízmérték segítségével szintezze.

- Ha a készüléket a kiálló részeinél (pl. az ajtajánál) fogva emeli meg vagy mozdítja el, ezek a részek letörhetnek, és sérülést okozhatnak.
Ne mozgassa a készüléket annak kiálló részeinél fogva.

Figyelmeztetés **Sérülésveszély!**

- A készülék nehéz. Megemelése sérülést okozhat.
Ne emelje meg egyedül a készüléket.
- A készülék éles peremei elvághatják a kezét.
A készüléket ne az éles széleinél fogja meg. A készülék emelésekor viseljen védőkesztyűt.
- Ha a tömlők és a hálózati kábelek elvezetése nem megfelelő, fennáll a botlás veszélye, ami sérüléssel járhat.
A tömlőket és a hálózati kábeleket úgy vezesse el, hogy ne okozzanak botlásveszélyt.

Figyelem!

Anyagi kár / a készülék károsodásának veszélye

- Ha a víznyomás túl magas vagy túl alacsony, előfordulhat, hogy a készülék nem működik megfelelően, illetve anyagi kár keletkezhet, vagy a készülék károsodhat. Ügyeljen, hogy a vízellátó rendszerben uralkodó víznyomás legalább 100 kPa (1 bar) és legfeljebb 1000 kPa (10 bar) legyen.
- Módosított vagy sérült víztömlők használatakor anyagi kár keletkezhet, vagy a készülék károsodhat. A víztömlők ne legyenek meghajolva, beszorulva, módosítva vagy megrongálódva.
- Ha a vízhálózatra történő csatlakoztatáskor más gyártótól származó tömlőket használ, anyagi kár keletkezhet, vagy a készülék károsodhat.
Kizárólag a készülékhez mellékelte, illetve eredeti tartalék tömlőket használjon.

- A készülékre a szállításhoz szállítási rögzítőelemeket szerelünk. Ha a készülék használata előtt nem távolítja el a szállítási rögzítőelemeket, a készülék károsodhat. A készülék első használata előtt mindenképpen távolítsa el az összes szállítási rögzítőelemet. Tartsa meg a szállítási rögzítőelemeket. A készülék szállítása előtt fel kell szerelni a szállítási rögzítőelemeket annak érdekében, hogy a készülék ne károsodjonállítás közben.

Használat

Figyelmeztetés **Tűz- és robbanásveszély!**

Az oldószert tartalmazó tisztítószerrel (pl. folteltávolítóval/oldószeres tisztítószerrel) előkezelt ruhanemű a dobba helyezve robbanást okozhat.

A gépben történő mosás előtt alaposan öblítse ki a ruhákat vízzel.

Figyelmeztetés **Mérgezés veszélye!**

Az oldószert tartalmazó tisztítószerrel mérgező gőzök távozhatnak. Ne használjon oldószert tartalmazó tisztítószereket.

Figyelmeztetés **Sérülésveszély!**

- Ha a készülék nyitott ajtajára támaszkodik vagy ül, a készülék felborulhat, ami sérülést okozhat. Ne támaszkodjon a készülék nyitott ajtajára.
- Ha felmászik a készülékre, annak teteje eltörhet, ami sérüléssel járhat. Ne másszon fel a készülékre.
- Ha benyúl a még forgó dobba, a keze megsérülhet. Várja meg, amíg a dob forgása leáll.

Figyelmeztetés **Forrázásveszély!**

Magas hőmérsékleten történő mosáskor, a forró mosószeres víz megérintésekor (pl. amikor leereszti azt a mosdókagylóba) fennáll a forrázás veszélye. Ne érjen a forró mosószeres vízhez.

Figyelmeztetés **Szem- és bőrirritáció!**

Ha az adagolórekeszt a készülék működése közben kinyitják, mosó- és öblítőszer spriccelhet ki a rekeszekből. Ha a mosó- vagy öblítőszer szembe/bőrrre került, alaposan öblítse ki/le azt. Lenyelés esetén forduljon orvoshoz.

Figyelem!

Anyagi kár / a készülék károsodásának veszélye

- Ha a készülékbe helyezett ruhák mennyisége meghaladja a maximális töltetet, előfordulhat, hogy a készülék nem megfelelően működik, illetve anyagi kár keletkezhet, vagy a készülék károsodhat.
Ne lépje túl a mosatlan ruhákhoz megadott maximális mennyiséget. Tartsa be a programokhoz megadott maximális ruhamennyiséget → Kiegészítő tájékoztató a használati és üzembe helyezési útmutatóhoz.
- Ha nem megfelelő mennyiségű mosószert vagy tisztítószer adagol a készülékbe, anyagi kár keletkezhet, vagy a készülék károsodhat.
Mosó-, ápoló-, tisztító- és öblítőszer használatakor kövesse a gyártó utasításait.

Tisztítás és karbantartás

Figyelmeztetés Életveszély!

A készülék elektromos árammal működik. A feszültség alatt lévő alkatrészek megérintésekor fennáll az áramütés veszélye. Emiatt kérjük, vegye figyelembe a következőket:

- Kapcsolja ki a készüléket. Válassza le a készüléket az áramforrásról (húzza ki a csatlakozódugót).
- Soha ne érjen vizes kézzel a hálózati csatlakozóhoz.
- Amikor kihúzza a hálózati kábelt az aljzatból, mindig a csatlakozódugót fogja és ne a hálózati kábelt, ellenkező esetben a kábel károsodhat.
- Ne végezzen műszaki átalakítást a készüléken vagy annak jellemzőin.
- A készüléken javításokat és egyéb műveleteket kizárólag a vevőszolgálat vagy villanyszerelő szakember végezhet. Ugyanez vonatkozik a hálózati kábel cseréjére (ha szükséges).
- Hálózati kábel vevőszolgálatunktól rendelhető.

Figyelmeztetés Mérgezés veszélye!

Az oldószert tartalmazó tisztítószeremből mérgező gőzök távoznak. Ne használjon oldószert tartalmazó tisztítószeret.

Figyelmeztetés Áramütés / anyagi kár / a készülék károsodásának veszélye!

A készülékbe jutó nedvesség rövidzárlatot okozhat. Ne tisztítsa a készüléket magasnyomású mosóval vagy gőztisztítóval.

⚠ Figyelmeztetés
Anyagi kár / a készülék
károsodásának veszélye és
sérülésveszély!

A más gyártótól származó pótalkatrész vagy tartozék használata veszélyes, és sérüléssel, anyagi kárral vagy a készülék károsodásával járhat. Biztonsági okokból kizárólag eredeti pótalkatrészeket és tartozékokat használjon.

Figyelem!
Anyagi kár / a készülék
károsodásának veszélye

A tisztítószeres és a ruhák előkezelésére szolgáló szerek (pl. folteltávolító, spray előmosáshoz stb.) a készülék felületeivel érintkezve kárt okozhatnak. Emiatt kérjük, vegye figyelembe a következőket:

- Ügyeljen, hogy ilyen szerek ne érintkezzenek a készülék felületeivel.
- A készüléket kizárólag vízzel és egy puha, nedves ruhával tisztítsa meg.
- Azonnal törölje le a mosószert, permetet és egyéb maradványokat.



Környezetvédelem

Csomagolás/kiselejtett készülék



A csomagolást környezetbarát módon kell ártalmatlanítani. Ez a készülék az elhasznált villamossági és elektronikai készülékekről szóló 2012/19/EU irányelvnek megfelelő jelölést kapott. Ez az irányelv a már nem használt készülékek visszavételének és hasznosításának EU-szerte érvényes kereteit határozza meg.

Megtakarítási tanácsok

- Használja ki a mindenkori program maximális mosási mennyiségét. Programáttekintés → Melléklet a használati és felállítási útmutatóhoz
- A normál szennyezettségű mosnivalót előmosás nélkül mossa.
- Enyhén és normál mértékben szennyezett ruhanemű esetén energiát és mosószert takaríthat meg. → 25. oldal
- A választható hőmérsékletek a textíliák kezelési útmutatójára vonatkoznak. Az optimális energiamegtakarítás és mosási eredmény érdekében a gépen feltüntetett hőmérsékletek ezektől eltérhetnek.

- **Utalás az energiafogyasztásra*:**
A kijelzés felvilágosítást ad a kiválasztott programok energiafogyasztásának relatív mértékéről.
Minél több jelzőlámpa világít, annál magasabb a mindenkori fogyasztás. Így összehasonlíthatja a programok fogyasztását különböző programbeállítások választása esetén, és adott esetben energiatakarékosabb programbeállítás javára dönthet.
- **Energiatakarékos üzemmód:** A kijelző mező világítása néhány perc után kialszik, a Start gomb villog. A világítás bekapcsolásához nyomjon meg egy tetszőleges gombot. Az energiatakarékos üzemmód nem kapcsolódik be, ha egy program fut.
- Ha a ruhát ezután ruhaszárító automatában szárítja meg, a szárítógép-gyártó útmutatásának megfelelően válassza meg a centrifuga-fordulatszámot.

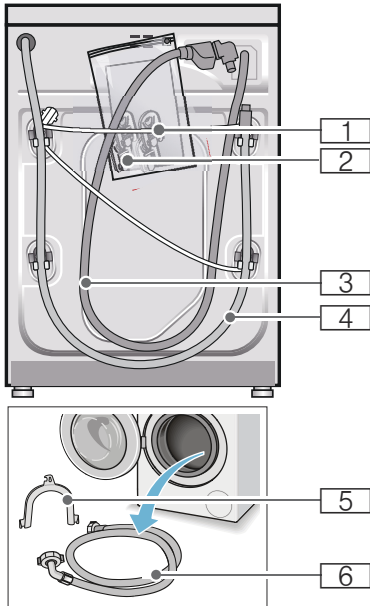
* modelltől függően



Felállítás és csatlakoztatás

Csomagolás tartalma

Utasítás: Ellenőrizze, hogy a készülék nem sérült-e meg a szállítás során. Soha ne helyezzen üzembe sérült gépet. Kifogásolások esetén forduljon ahhoz a kereskedőhöz, akinél a készüléket vásárolta, vagy a vevőszolgálatunkhoz. → 40. oldal



- 1** Hálózati vezeték
- 2** Zacskó:
 - Használati és felállítási útmutató
 - Vevőszolgálatok jegyzéke*
 - Garancia*
 - Védőfedelek a szállítási biztosítók eltávolítása után megjelenő nyílásokhoz
- 3** Vízbevezető tömlő Aquastop modellel

- 4** Vízvezető tömlő
 - 5** A vízvezető tömlő rögzítésére szolgáló patkó*
 - 6** Hidegvíz-bevezető tömlő a Standard/Aqua-Secura modelleknél
- * modelltől függően

Kiegészítésként a vízvezető tömlő szifonhoz való csatlakoztatásánál egy 24–40 mm-es átmérőjű (szaküzletben kapható) csőbilincsre van szükség.

Hasznos szerszámok

- Vízmérték a beállításához
- A következő csavarkulcsok:
 - SW13 a szállítási biztosítók kioldásához és
 - SW17 a készüléklábak beállításához

Biztonsági útmutató

⚠ Figyelmeztetés **Sérülésveszély!**

- A mosógép súlya igen nagy. A készülék megemelésénél/ szállításánál körültekintően járjon el.
- Ha a mosógépet kiálló alkatrészeknél fogva (pl. betöltőablak) emelik meg, az alkatrészek letörhetnek és sérüléseket okozhatnak. Ne emelje meg a mosógépet kiálló alkatrészeknél fogva.
- A tömlő- és hálózati vezetékek szakszerűtlen fektetése által botlás- és sérülésveszély áll fenn. A tömlőket és vezetékeket úgy fektesse le, hogy a botlásveszély elkerülhető legyen.

Figyelem! **Készülékkárok**

A befagyott tömlők elszakadhatnak/ megrepedhetnek. A gépet ne állítsa fel fagyveszélyes helyeken és/vagy szabadban.

Figyelem!

Víz okozta károk

A vízbevezető és a vízelvezető tömlő csatlakozási pontjai nagy víznyomásnak vannak kitéve. A szivárgás vagy víz okozta károk elkerülése érdekében feltétlenül vegye figyelembe az ebben a fejezetben szereplő útmutatásokat.

Utasítások

- Az itt felsorolt útmutatásokon kívül az illetékes víz- és áramszolgáltató vállalat különleges előírásai lehetnek érvényben.
- Kétség esetén szakemberrel csatlakoztassa a készüléket.

Ehelyezési felület

Utasítás: A stabilitás azért fontos, hogy a mosógép ne mozogjon el!

- Az elhelyezési felületnek keménynek és egyenletesnek kell lennie.
- Nem alkalmasak a puha padlók/padlóburkolatok.

Felállítás lábazatra vagy fagerendás födémen

Figyelem!

Készülékkárok

A mosógép centrifugáláskor elmozoghat és lebillenhet/lezuhanhat a lábazatról.

A mosógép lábait feltétlenül rögzítse tartófülekkel.

Rendelési sz. WMZ 2200

Utasítás: Fa födém esetén a következőképpen helyezze el a mosógépet:

- lehetőség szerint egy sarokba állítsa,
- egy vízálló fa lapra (min. 30 mm vastag), amelyet erősen odacsavaroztak a padlóhoz.

A készülék beépítése konyhai szekrény sorba



Figyelmeztetés Életveszély!

A feszültségvezető részek érintésekor áramütés veszélye áll fenn. Ne távolítsa el a készülék fedőlapját.

Utasítások

- 60 cm-es beépítési szélesség szükséges.
- Csak a szomszédos szekrények alatt is áthaladó, azokkal szilárdan összekapcsolt munkalapra állított munkalapra helyezze a mosógépet.

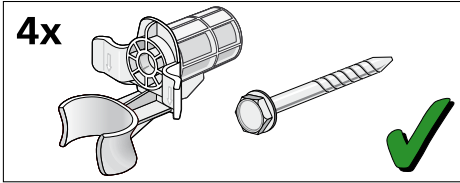
Szállítási biztosítók eltávolítása

Figyelem!

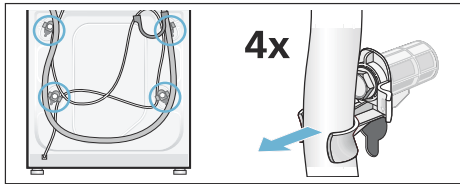
Készülékkárok

- A mosógép biztonságos szállításáról szállítási biztosítók gondoskodnak. Az el nem távolított szállítási biztosítók a készülék üzemelésekor pl. sérülést okozhatnak a dobban. Az első használat előtt feltétlenül teljesen el kell távolítani mind a 4 szállítási biztosítót. A biztosítókat őrizze meg.
- A sérülések elkerülésére egy későbbi szállításnál okvetlenül helyezze vissza a biztosítókat.

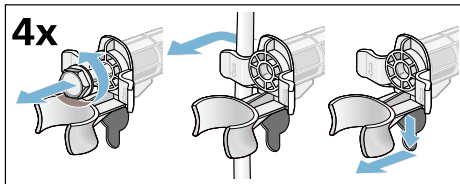
Utasítás: Őrizze meg a csavarokat és hüvelyeket.



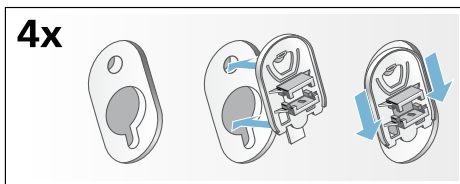
1. A tömlőket vegye ki a tartókból.



2. Mind a 4 szállítási biztosítót lazítsa meg és távolítsa el. Távolítsa el a hüvelyeket. A hálózati vezetékét vegye ki a tartóból.

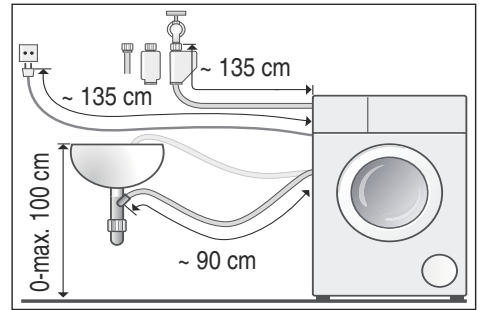


3. Tegye fel a burkolatokat. A rögzítőfültre gyakorolt nyomással rögzítse fixen a burkolatokat.

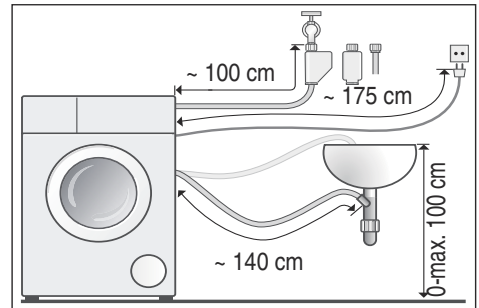


Tömlő- és vezeték hosszúságok

■ Bal oldali csatlakozás



■ Jobb oldali csatlakozás



Javaslat: Kapható a szakkereskedőnél/vevőszolgálatnál:

- hosszabbító az Aquastop-, ill. a hidegvíz-bevezető tömlő számára (kb. 2,50 m); rendelési sz. WMZ 2380
- hosszabb bevezető tömlő (kb. 2,20 m) a Standard modellhez

Vízbevezetés

Utasítások

- A vízbevezető tömlőt nem szabad megtörni, becsípni, módosítani vagy elvágni (a szilárdság ekkor már nem garantált).
- A rögzítőcsavarokat csak kézzel húzza meg. Ha a rögzítőcsavarokat túl szorosra húzza egy szerszámmal (fogóval), akkor a menetek megsérülhetnek.

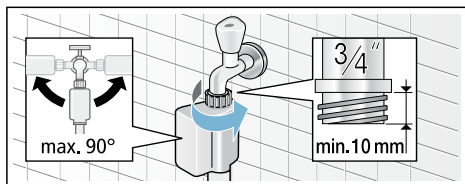
Optimális víznyomás a vezetékhálózatban: 100-1000 kPa (1-10 bar).

- Kinyitott vízcsapnál legalább 8 l/perc mennyiségű víz folyik.
- Nagyobb víznyomásnál építsen be nyomáscsökkentő szelepet.

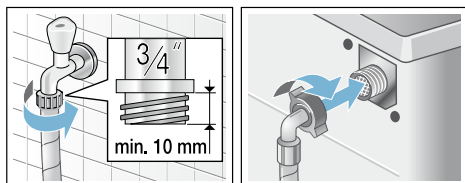
Csatlakoztatás

A vízbevezető tömlőt csatlakoztassa a vízcsapra ($\frac{3}{4}$ " = 26,4 mm) és a készülékre (AquaStop modelleknél ez nem szükséges, ott már rögzítve van):

- Aquastop



- Standard



Óvatosan nyissa ki a vízcsapot, és közben ellenőrizze a bekötési pontok tömítettségét.

Utasítás: A csavarkötés vízvezetéki nyomás alatt áll.

Vízelvezetés

Figyelem!

Víz okozta károk

Ha a vízelvezető tömlő szivattyúzaskor a magas víznyomás miatt kicsúszik a mosdókagylóból vagy a csatlakozási pontból, a kifolyó víz károkat okozhat. Biztosítsa, hogy a lefolyótömlő ne tudjon kicsúszni a mosdókagylóból.

Utasítás: A vízelvezető tömlőt nem szabad megtörni vagy hosszirányban húzni.

A következőképpen helyezheti el a vízelvezető tömlőt:

- **A mosóvíz mosdókagylóba vezetése**

Figyelmeztetés

Forrázásveszély!

Magas hőmérsékleten végzett mosásnál a forró mosóvízzel érintkezve (pl. a forró mosóvíz mosdókagylóba szivattyúzaskor) leforrázhatja magát.

Ne nyúljon a forró mosóvízbe.

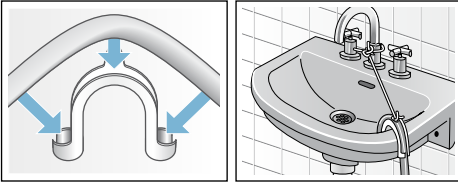
Figyelem!

Készülékkárok/textíliák károsodása

Ha a lefolyótömlő vége a kiszivattyúzott vízbe merül, akkor a víz visszaszivattyúzódhat a készülékbe, és ez károsíthatja a készüléket/textíliákat.

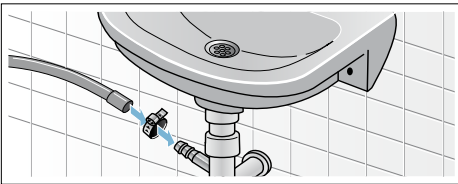
Ügyeljen a következőkre:

- a mosdólefolyó záródugója ne záródjon be.
- a vízvezeték tömlő vége ne merüljön a kiszivattyúzott vízbe.
- a víz kellő gyorsasággal folyjon le.

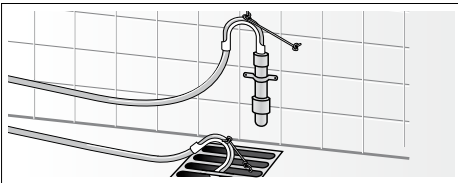


■ A mosóvíz szifonba vezetése

A csatlakozási pontot 24–40 mm átmérőjű (szakkereskedésben kapható) tömlőbilinccsel kell biztosítani.



■ A víz elvezetése gumikarmantyús műanyag csőbe vagy vízvezetékön keresztül

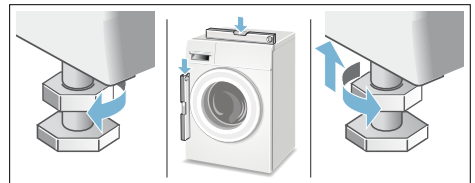


Beállítás

Vízmérték segítségével állítsa be a készüléket.

Az erős zajképződés, a rezgések és a készülék elmozgása a nem megfelelő beállítás következménye lehet!

1. A kontraanyákat csavarkulccsal az óramutató járásával megegyező irányban csavarja ki.
2. Vízmértékkel ellenőrizze, esetleg változtassa meg a mosógép beállítását. A készülékláb elforgatásával változtatható a magasság. Mind a négy készüléklábnak biztosan kell állnia a padlón.
3. Erősen csavarozza a kontraanyát a készülékházhoz. Közben rögzítse a lábat és ne állítson a magasságon. Mind a négy készülékláb kontraanyáit szorosan a házhoz kell csavarozni!



Villamos csatlakozás

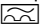
⚠ Figyelmeztetés Életveszély!

A feszültségvezető részek érintésekor áramütés veszélye áll fenn.

- Soha ne fogja meg nedves kézzel a hálózati csatlakozódugót.
- A hálózati vezetékét mindig csak a csatlakozódugónál fogva húzza, soha ne a vezetéknel, mivel az megsérülhet.
- A hálózati csatlakozódugót soha ne húzza ki működés közben.

Vegye figyelembe a következő tanácsokat, és ügyeljen arra, hogy:



Utasítások

- A hálózati feszültség és a mosógépen található feszültségadat (készüléktábla) egyezzen meg. A csatlakozási érték továbbá a szükséges biztosíték az adattáblán van megadva.
- A mosógépet csak előírászerűen felszerelt védőérintkezős dugaszolóaljzatban keresztül, váltóáramra szabad csatlakoztatni.
- A hálózati csatlakozódugó és a csatlakozóaljzat illeszkedjen egymáshoz.
- Elegendő legyen a vezeték keresztmetszete.
- A földelési rendszer előírászerűen van szerelve.
- A hálózati vezeték cseréjét (ha szükséges) csak villamossági szakember végezze. Pót hálózati vezeték a vevőszolgálatnál kapható.
- Ne használjon elosztódugókat/-csatlakozókat és hosszabbító vezetékeket.
- Hibaáram-védőkapcsoló használata esetén csak a  jelöléssel rendelkező típust használjon. Csak ez a jelölés garantálja a most érvényes előírások betartását.
- A hálózati csatlakozódugó mindig elérhető legyen.
- A hálózati vezetéket nem szabad megtörni, becsípni, módosítani, átvágni vagy forró tárgyakkal érintkezésbe hozni.

Az 1. mosás előtt

A mosógépet a gyárból történő kiszállítás előtt behatóan átvizsgálták. A lehetséges vizsgálóvíz-maradványok eltávolításához először ruhanemű **nélkül** végezzen mosást.

Utasítások

- A mosógépet **szakszerűen kell felállítani** és **csatlakoztatni**. Lásd → 13. oldal
 - Soha ne helyezzen üzembe sérült gépet. Tájékoztassa a vevőszolgálatot.
1. Ellenőrizze a gépet.
 2. Távolítsa el a védőfóliát a kezelőlapról.
 3. Csatlakoztassa a hálózati csatlakozódugót.
 4. Nyissa ki a vízcsapot.
 5. Csukja be a betöltőablakot (ne rakjon be ruhaneműt!).
 6. A modelltől függően állítsa be a **Drum clean (Forgódob ápolása) 90 °C** vagy  **Cottons (Pamut) 90 °C** programot.
 7. Nyissa ki a mosószer tartó fiókot.
 8. Töltsön kb. 1 liter vizet a II-es kamrába.
 9. Töltsön általános mosószert a II-es kamrába.
Utasítás: A habképződés elkerülése érdekében a gyártó által javasolt mosószermennyiségnek csak a felét használja. Ne használjon gyapjú- vagy finommosószert.
 10. Csukja be a mosószertartó fiókot.
 11. Nyomja meg a  gombot.
 12. A program vége után kapcsolja ki a készüléket.
- Az új mosógépe üzemkész.**

Szállítás

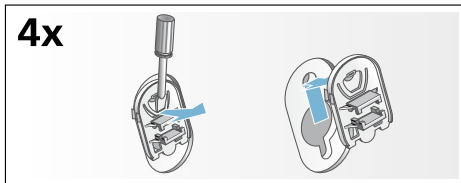
pl. költözésnél

Előkészítő munkálatok:

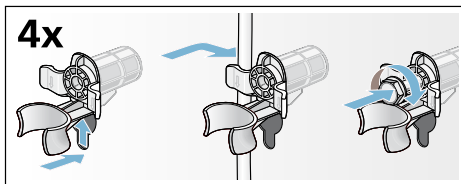
1. Zárja el a vízcsapot.
2. Csökkentse a víznyomást a bevezető tömlőben.
Karbantartás – Szűrő a vízbevezetésben → 35. oldal
3. Engedje le a maradék mosóvizet.
Karbantartás – A mosóvízszivattyú eldugult → 34. oldal
4. Válassza le a mosógépet az elektromos hálózatról.
5. Szerelje le a tömlőket.

Építse be a szállítási biztosítókat:

1. Vegye le a burkolatokat és őrizze meg.
Esetleg használjon csavarbehajtót.



2. Mind a 4 hüvelyt helyezze be.
A hálózati vezetéket erősen rögzítse a tartókon. Helyezze be és húzza meg a csavarokat.



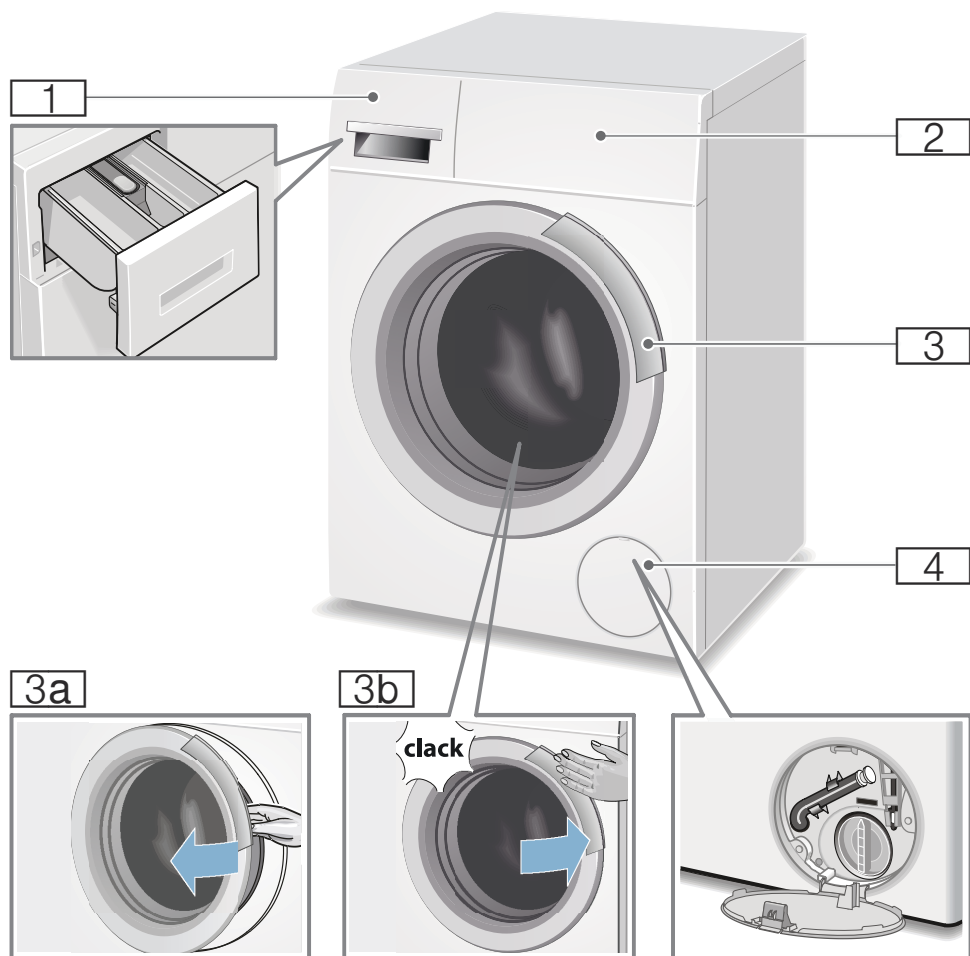
Újbóli üzembe helyezés előtt:

Utasítások

- A szállítási biztosítókat **feltétlenül** el kell távolítani!
- Meg kell akadályozni, hogy a következő mosásnál a mosószer lefolyóba: Öntsön kb. 1 liter vizet a II-es kamrába, és indítsa el a Centrifugálás/Szivattyúzás programot (ha csak szivattyúzni kell: a ford/perc centrifuga-fordulatszámot állítsa - 0 - állásba).

A készülék megismerése

Mosógép



- 1** Mosószertartó fiók
- 2** Kezelő- és kijelzőmező
- 3** Betöltőablak ablakfogantyúja
- 3a** A betöltőablak kinyitása
- 3b** A betöltőablak bezárása
- 4** Szervizfedél

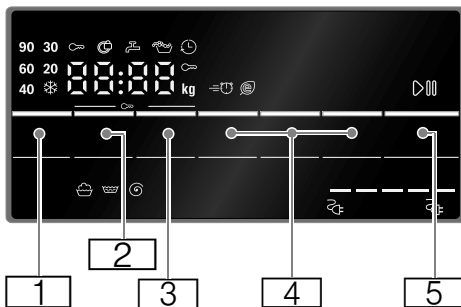
Kezelőfelület

Kezelőmező modelltől függően



- 1 Programok
Az összes programról áttekintést talál a Melléklet a használati és felállítási útmutatóhoz tájékoztatóban.
- 2 Programválasztó:
 - a program kiválasztásához
 - a mosógép be- és kikapcsolásához a „Ki” pozíción keresztül
- 3 Kijelzőmező gombokkal és kijelzőkkel

Kijelző



Gomb	Kijelzés	Leírás
1		választható Temperature (Hőfok) ❄ -90 °C °C; ❄ = hideg
2		választható rpm (Centrifuga fordulatszáma) ----, 0 - 1200** Ⓢ ford/perc; 0 = nincs centrifugálás, csak szivattyúzás; ---- = öblítóstop
3		Finished in (Idő a mosás végéig) pl. 2:30 a program időtartama programválasztás szerint, h:min (óra:perc) 1 - 24 Ⓢ Befejezési idő kiválasztása órában Program vége ... óra után
		* modelltől függően
		** a választott programtól, beállításoktól és a modelltől függően

Gomb	Kijelzés	Leírás
		Kiegészítő programbeállítások: → 26. oldal
		Speed Eco Perfect
		Water Plus (Víz&öblítés+)
		Easy Iron (Vasaláskönyh)*
		Prewash (Előmosás)*
		Gomb a programok indításához, megszakításához (pl. ruha utántöltéséhez) és leállításához
* modelltől függően ** a választott programtól, beállításoktól és a modelltől függően		

további útmutatások a kijelzőmezőn

Kijelzés	Leírás
6,5** kg	Javaslat a betölthető mennyiségre
	Energiafogyasztás*
	→ 11. oldal
A program haladása:	
	Mosás
	Öblítés
	Centrifugálás
End	Program vége
----	Program vége öblítóstopnál
	Betöltőablak
	→ "Ruha hozzáadása" a(z) 30. Oldalon
	→ "Mi a teendő zavar esetén?" a(z) 36. Oldalon
	Vízcsap
	→ "Mi a teendő zavar esetén?" a(z) 36. Oldalon
* modelltől függően ** a választott programtól, beállításoktól és a modelltől függően	

Kijelzés	Leírás
	Gyerekszár
	→ 30. oldal
	→ "Mi a teendő zavar esetén?" a(z) 36. Oldalon
	Habfelismerés
	→ 29. oldal
	→ "Útmutatások a kijelzőn" a(z) 37. Oldalon
E: --	Hibakijelzés
	→ 36. oldal
0 - 4	Jelzések beállítása
* modelltől függően ** a választott programtól, beállításoktól és a modelltől függően	



Ruhanemű

Ruhanemű előkészítése

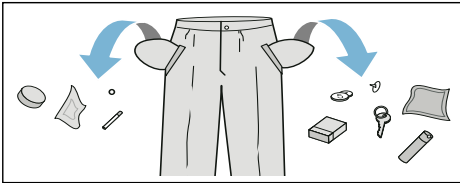
Figyelem!

Készülékkárok/textiliák károsodása

Az idegen testek (pl. aprópénz, gemkapocs, tű, szeg) károsíthatják a ruhaneműt vagy a mosógép alkatrészeit.

Ezért a ruhaneműk előkészítésénél kövesse a következő tanácsokat:

- Űrítse ki a zsebeket.



- Ügyeljen a fémtárgyakra (gemkapcsok, stb.), és távolítsa el azokat.
- Az érzékeny ruhadarabokat (harisnyát, kosaras melltartókat) hálóban/zacskóban kell mosni.
- A cipzárat húzza össze, a huzatgombokat gombolja össze.
- Kefélje ki a homokot a zsebekből és a hajtókákból.
- Távolítsa el a függönygörgőket vagy helyezze hálóba/zacskóba.

Mosandó ruhanemű szétválogatása

A ruhaneműket válogassa szét a gyártó által a ruhacímkéken megadott tisztítási utasítások és adatok szerint:

- Szövet/szál típusa
- Szín


Utasítás: A ruhaneműk foghatnak, vagy esetleg nem eléggé tiszták. A fehér és a színes ruhaneműket mossa külön.

Az új színes ruhaneműket az első alkalommal mossa elkülönítve.

- Szennyezettség
A hasonló mértékben szennyezett ruhaneműket mossa együtt. Itt talál néhány példát a szennyezettség mértékére: → 25. oldal
 - **kevésbé szennyezett:** Ne legyen előmosás, adott esetben válassza a **Speed Perfect** kiegészítő programbeállítást.
 - **normál**
 - **erősen szennyezett:** Kevesebb ruhaneműt töltsön be, válasszon előmosást is tartalmazó programot.
 - **Foltos:** A még friss foltokat távolítsa el/kezelje folttisztítóval. Ezután nyomkodja meg szappanos vízzel, de ne dörzsölje. Végezetül a megfelelő programmal mossa ki a ruhadarabokat. A makacs/megszáradt foltok néha csak többszöri mosással távolíthatók el.
- A ruhacímkéken szereplő szimbólumok
Utasítás: A szimbólumokban olvasható számok a maximálisan használható mosási hőmérsékletet jelentik.
 - normál mosási folyamatokhoz; pl. Pamut program
 - kímélő mosási folyamat szükséges; pl. Kímélő mosás program
 - rendkívül kíméletes mosási folyamat szükséges; pl. Finommosás/Selyem program
 - kézi mosáshoz; pl. Gyapjú program
 - A ruhaneműt ne mossa mosógépben.

Keményítés

Utasítás: A ruhaneműt ne kezelje öblítővel.

A keményítés minden mosóprogramban folyékony keményítővel végezhető. A keményítőt a gyártó útmutatásai szerint adagolja a  kamrába (szükség esetén előzőleg tisztítsa ki).

Festés/fehérítés

Festés csak a háztartásban szokásos mértékben. A só megtámadhatja a nemesacél! Vegye figyelembe a festék gyártójának előírásait.

Ne fehéritse a mosógépben a ruhát.



Mosószer

Helyes mosószerválasztás

A helyes mosószerválasztás, a hőmérséklet és a ruhakezelés szempontjából az ápolási jelölés a döntő. → lásd még: www.sartex.ch

A www.cleanright.eu weboldalon számos további információt talál a privát használatra alkalmas mosó-, ápoló- és tisztítószerekről.

- **Általános mosószer optikai fehéritőszerral**
kifőzhető fehér, vászon vagy pamut ruhához
Program: Pamut /
Hideg - max. 90 °C
- **Színes ruhákhoz való mosószer fehéritő és optikai fehéritőszernélkül**
színes vászon vagy pamut ruhákhoz
Program: Pamut /
Hideg - max. 60 °C
- **Színes/finommosószer optikai fehéritőszernélkül**
színes ruhákhoz könnyen kezelhető elemi szálakból, műszál textíliákból
Program: Kímélő mosás /
Hideg - max. 60 °C
- **Finommosószer**
kényes, finom textíliákhoz, selyemhez vagy viszkózhoz
Program: Finommosás/Selyem
Hideg - max. 40 °C
- **Gyapjúmosószer**
gyapjúhoz
Program: Gyapjú /
Hideg - max. 40 °C

Energia- és mosószertakarítás

Enyhén és normál mértékben szennyezett ruhanemű esetén energiát (mosási hőmérséklet csökkentése) és mosószert takaríthat meg.

Megtakarítás	Szennyezettség/tanács
<p>Csökkentett hőmérséklet és mosószermennyiség az adagolási ajánlásnak megfelelően</p>  <p>Hőmérséklet az ápolási címke szerint és mosószermennyiség adagolási javaslat/erős szennyezettség szerint</p>	<p>gyenge</p> <p>Nem láthatók szennyeződések és foltok. A ruhanemű átvette a testszagot, pl.:</p> <ul style="list-style-type: none"> ■ könnyű nyári/sportruházat (néhány órán át viselve) ■ pólók, ingek, blúzok (legfeljebb 1 napon át viselve) ■ vendégágynemű és -törölközők (1 napig használva)
	<p>normál</p> <p>Szennyeződések láthatók/vagy néhány kisebb folt fedezhető fel, pl.:</p> <ul style="list-style-type: none"> ■ pólók, ingek, blúzok (átizadva, többször viselve) ■ törölközők, ágynemű (legfeljebb 1 hétig használva)
	<p>erős</p> <p>Szennyeződések és/vagy határozottan látható foltok, pl. törölkőtőruhák, babaholmi, munkaruha</p>

Utasítás: Minden mosó- és segédanyag, ill. ápoló- és tisztítószer adagolásánál feltétlenül vegye figyelembe a gyártói útmutatásokat és tanácsokat. → 29. oldal

P+ Program gyári beállításai

A program gyári beállításai a program kiválasztása után megjelennek a kijelzőmezőn.

A gyári beállítások módosíthatók.

Ehhez addig nyomja a megfelelő gombot, amíg a kijelzőmezőn meg nem jelenik a kívánt beállítási érték.

Utasítás: Ha hosszabb ideig nyomva tartja a gombot, akkor a beállítási értékek automatikusan végigfutnak az utolsó értékig. Akkor nyomja meg újból a gombot, és ismét módosíthatja a beállítási értékeket.

Az összes lehetséges programbeállításról áttekintést talál a Melléklet a használati és felállítási útmutatóhoz tájékoztatóban.

Temperature (Hőfok)

(°C, Temp. °C)

Gomb modellről függően

A program előtt és alatt a program előrehaladásától függően módosíthatja a beállított hőmérsékletet.

A maximálisan beállítható hőmérséklet a választott programtól függ.

rpm (Centrifuga fordulatszám)

(⊙, rpm ⊙)

A program előtt és alatt a program előrehaladásától függően módosíthatja a centrifuga-fordulatszámot (ford/percben, azaz percenkénti fordulatszámban).

0 beállítás: Utolsó centrifugálás nélkül, csak szivattyúzás. A ruhanemű nedvesen a dobban marad, pl. olyan ruhaneműk esetén, amelyeknél nincs szükség centrifugálásra.

Beállítás - - - -: öblítőstop = utolsó centrifugálás nélkül, a ruhanemű az utolsó öblítés után a vízben marad.

Az öblítőstop lehetőséget választhatja a gyűrődésképződés elkerülésére, ha a ruhaneműt a program végén nem veszi ki azonnal a mosógépből.

A program folytatásához/befejezéséhez → 31. oldal


A maximálisan beállítható fordulatszám a választott programtól és a modelltől függ.

Finished in-time (Idő a mosás végéig)

(☉, Finished in ☉)

A program indítása előtt a program vége (késleltetett indítás időpontja) óránkénti lépésekben (h = óra), maximum 24 óráig előválasztható.

Ehhez:



1. Válassza ki a programot.
A kiválasztott program programideje, pl. **2:30** (óra:perc) jelenik meg.
2. Nyomja meg annyiszor a **Finished in-time (Idő a mosás végéig)** gombot, amíg a kijelzőmezőn a kívánt számú óra nem látható.
3. Nyomja meg a  gombot.
A program elindul.
A kijelzőmezőn a kiválasztott óraszám, pl. **8h** jelenik meg, és ez az érték csökken, amíg a mosóprogram el nem kezdődik. Ezután a programidő jelenik meg.

Utasítás: A programidő automatikusan beállítódik a futó programnál. Bizonyos tényezők befolyásolhatják a programidőt, például:

- programbeállítások,

- mosószer-adagolás (adott esetben további öblítési fázisok habképződés miatt),
- ruhamennyiség/textíliafajta (eltérő vízfelvétel),
- kiegyensúlyozatlanság (pl. gumis lepedők miatt), ami a centrifuga többszöri beindulásával egyenlítődik ki,
- a hálózati feszültség ingadozásai,
- víznyomás (a befolyás sebessége).

A program elindítása után az előválasztott óraszámot a következőképpen módosíthatja:

1. Nyomja meg a  gombot.
2. Módosítsa az óraszámot a **Finished in-time (Idő a mosás végéig)** gombbal.
3. Nyomja meg a  gombot.

A program elindítása után szükség esetén hozzáadhat vagy kivethet ruhaneműket. → 30. oldal

Kiegészítő programbeállítások

Az összes lehetséges további beállításról áttekintést talál a Melléklet a használati és felállítási útmutatóhoz tájékoztatóban.

A beállítások a modelltől függően különbözőek.

Speed Eco Perfect

(=☺ ☺ ◁, Speed Eco Perfect)

Két beállítási lehetőséget adó gomb a választott program hozzáigazításához:

■ Speed Perfect

Rövidebb idő alatti mosáshoz azonos mosási teljesítmény mellett, azonban nagyobb energiafogyasztással a választott, Speed Eco Perfect beállítás nélküli programhoz képest.

Utasítás: Ne lépje túl a maximális ruhamennyiséget.

■ Eco Perfect

Energetikailag optimalizált mosás a hőmérséklet csökkentésével, azonos mosási teljesítmény mellett a választott, Speed Eco Perfect beállítás nélküli programhoz képest.

Először a gombot. Először a **Speed Perfect** beállítást kínálja fel a gép. Ha még egyszer megnyomja a gombot, akkor a **Eco Perfect** beállítás aktív. A megfelelő szimbólum világít a kijelzőn, ha a beállítás be van kapcsolva.

Ha még egyszer megnyomja a gombot, akkor egyik beállítás sem aktív.

Easy Iron (Vasaláskönyv)

(☞, Easy-Iron ☞)

Gomb modelltől függően

Csökkenti a gyűrődések kialakulását a speciális centrifugálást követő fellazítással és a csökkentett centrifugafordulatszámmal.

Utasítás: A ruhaneműben több nedvesség marad.

Water Plus (Víz&öblítés+)

(☞, Water Plus ☞)

Gomb modelltől függően

Magasabb vízszint és egy további öblítési fázis különösen érzékeny bőr esetén és/vagy olyan helyen, ahol nagyon lágy a víz.

Prewash (Előmosás)

(☞, Prewash ☞)

Gomb modelltől függően

Erősen szennyezett ruhaneműhöz.

Utasítás: A mosószert tegye az I-es és II-es kamrába és oszlassa el.



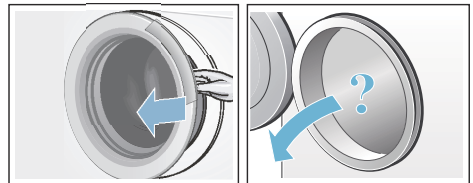
A készülék kezelése

Mosógép előkészítése

Utasítás: A mosógépet **szakszerűen kell felállítani** és **csatlakoztatni**.

→ 13. oldal

1. Dugja be a hálózati csatlakozódugót.
2. Nyissa ki a vízcsapot.
3. Nyissa ki a betöltőablakot.
4. Ellenőrizze, hogy a dob teljesen kiürült-e. Szükség esetén ürítse ki.



Program választása/készülék bekapcsolása

Utasítás: Ha bekapcsolta a gyerekszárat, ezt ki kell kapcsolnia, mielőtt egy programot beállíthatna.

Válassza ki a kívánt programot a programválasztóval. Mindkét irányba forgatható.

A készülék be van kapcsolva.

A kijelzőmezőn megjelennek a kiválasztott **program gyári beállításai**:

- Hőmérséklet*,
- a programidő és a maximális ruhamennyiség felváltva és
- az utalás az energiafogyasztásra*.

Program gyári beállításainak módosítása

A mosáshoz használhatja vagy módosíthatja a gyári beállításokat.

Ehhez addig nyomja a megfelelő gombot, amíg meg nem jelenik a kívánt beállítás.

A beállítások megerősítés nélkül is aktívak.

A mosógép kikapcsolása után törlődnek.

Program gyári beállításai → 25. oldal

Kiegészítő programbeállítások kiválasztása

A kiegészítő beállítások kiválasztásával még jobban hozzáigazíthatja szükségleteihez a mosási folyamatot.

A beállítások a program előrehaladásától függően be- és kikapcsolhatók.

A gombok jelzőlámpái világítanak, ha a beállítás aktív.

* modelltől függően

A beállítások a mosógép kikapcsolása után törlődnek.

Kiegészítő programbeállítások
→ 26. oldal

Ruhanemű behelyezése a dobba

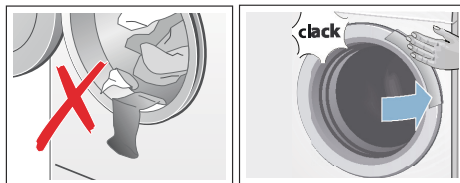
Figyelmeztetés **Életveszély!**

Az oldószertartalmú tisztítószerekkel, pl. folteltávolítóval vagy mosóbenzinnel előkezelt ruhadarabok betöltés után robbanást okozhatnak.

A ruhadarabokat előzőleg alaposan öblítse ki kézzel.

Utasítások

- Keverje a nagy és kicsi ruhadarabokat. A különböző méretű ruhadarabok jobban eloszlanak a centrifugálásnál. Az elkülönülő ruhadarabok kiegyensúlyozatlanságot okozhatnak.
 - Ügyeljen a megadott maximális betölthető mennyiségre. A túltöltés rontja a mosási eredményt és elősegíti a gyűrődések képződését.
1. Az előzetesen szétválogatott ruhadarabokat széthajtogatva helyezze a mosódobba.
 2. Ügyeljen arra, hogy ne akadjon be ruhanemű a betöltőablak és a tömítőgallér közé, majd zárja be a betöltőablakot.



A mosó- és ápolószer adagolása és betöltése

Figyelem!

Készülékkárok

A tisztítószerek és az előkezeléshez használt szerek (pl. folteltávolító, előmosó spray) a mosógép felületével érintkezve károsíthatja azt.

Ügyeljen arra, hogy ezek a szerek ne érintkezzenek a mosógép felületével. Szükség esetén azonnal törölje le nedves ronggyal a ráhullott permetet és más maradványokat/cseppeket.

Adagolás

A mosó- és ápolószert a következők szerint adagolja:

- vízkeménység (érdeklődjön a vízszolgáltatójánál)
- a csomagoláson feltüntetett gyártói utasítások
- ruhanemű mennyisége
- Szennyezettség

Betöltés

1. Húzza ki a mosószertartó fiókot.

Figyelmeztetés Szem-/bőrirritáció!

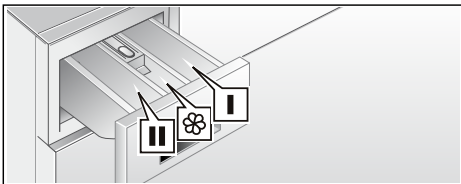
A mosószertartó fiók üzemelés közben történő kinyitásakor mosó-/ápolószer spriccelhet ki.


Óvatosan nyissa ki a fiókot.

Ha mosó-/ápolószer érintkezik a szemével vagy a bőrrel, alaposan öblítse le.

Ha tévedésből lenyeli, forduljon orvoshoz.

2. Töltse be a mosó- és/vagy ápolószert.





I-es kamra	Mosószer az előmosáshoz
 kamra	Öblítő, keményítő; ne lépje túl a maximumot (max)
II-es kamra	Mosószer a főmosáshoz, vízlágyító szer, fehérítő, folteltávolító só

Utasítások

- Minden mosó- és segédanyag, ill. ápoló- és tisztítószert adagolásánál feltétlenül vegye figyelembe a gyártói útmutatásokat.
- A sűrű öblítőket és formázó öblítőket hígítsa némi vízzel. Megakadályozza a dugulást.
- A folyékony mosószert öntse a megfelelő adagoló tartályba és helyezze a dobba. Megakadályozza a dugulást.

Program indítása


Nyomja meg a  gombot. A jelzőlámpa világít, és a program elindul.

Utasítás: A program indításához az indító gombot  hosszabb ideig kell nyomva tartani. Így elkerülhető a program rövid érintés általi véletlen elindítása.

A program futása közben a kijelzőmezőn megjelenik a késleltetett indítás időpontja, illetve a mosóprogram indulása után a programidő és a program előrehaladásáról tájékoztató szimbólumok.

Kijelzőmező → 21. oldal

Utasítás: Habfelismerés

Amennyiben a kijelzőmezőn még a  szimbólum is világít, akkor a mosógép túl sok habot észlelt a mosóprogram futása közben, és automatikusan beiktatott kiegészítő öblítési fázisokat a habzás megszüntetésére.

Adagoljon kevesebb mosószert, amikor legközelebb azonos mennyiségű ruhát mos.

Ha biztosítani szeretné a programot a véletlen elállítás ellen, válassza a gyerekszárat az alábbiakban leírt módon.

Gyerekszár

(∞ 3 sec.)

A mosógépet biztosítani lehet a beállított funkciók véletlen megváltoztatása ellen. Ehhez a program elindítása után kapcsolja be a gyerekszárat.

A **be- és kikapcsoláshoz** kb. 3 másodpercig egyidejűleg érintse meg, és tartsa nyomva a **rpm (Centrifuga fordulatszáma) és Finished in-time (Idő a mosás végéig)** gombot. A kijelzőmezőn megjelenik a ∞ szimbólum.

- ∞ világít: a gyerekszár be van kapcsolva.
- ∞ villog: a gyerekszár be van kapcsolva, és a programválasztót beállította. A gyerekszár kikapcsolásához állítsa vissza a programválasztót az eredeti programra. A szimbólum újra világít.

Utasítás: A program megszakadásának elkerüléséhez ekkor ne forgassa a programválasztót a Ki pozíciónál tovább.

Utasítás: A gyerekszár a program vége és a készülék kikapcsolása után továbbra is aktív marad. Mindig ki kell kapcsolnia, ha új programot akar elindítani.

Áztatás

A kívánt program kiválasztása után beáztathatja a ruhát:

1. Az áztatószer/mosószert a gyártó utasításai szerint töltsse a II-es kamrába.
2. Nyomja meg a ▷||| gombot. A program elindul.
3. Kb. 10 perc múlva nyomja meg a ▷||| gombot a program megállításához.
4. A kívánt áztatási idő letelte után nyomja meg újra a ▷||| gombot, ha folytatni szeretné a programot, vagy módosítsa a programot.

Utasítások

- Azonos színű ruhákat töltsön a mosógépbe.
- Nem szükséges kiegészítő mosószert, a készülék az áztató vizet használja mosásra.

Ruha hozzáadása

A program elindítása után szükség esetén hozzáadhat vagy kivehet ruhaneműket.

Ehhez nyomja meg a ▷||| gombot.

A ▷||| gomb jelzőlámpája villog, és a gép ellenőrzi, hogy lehetséges-e a ruhahozzáadás.

Ha a kijelzőmezőn:

- a Ⓞ szimbólum kialszik, akkor lehetséges a ruhahozzáadás.
- a Ⓞ szimbólum világít, akkor a ruhahozzáadás nem lehetséges.

A program folytatásához nyomja meg a ▷||| gombot. A program automatikusan folytatódik.

Utasítások

- Ruhahozzáadás közben ne hagyja hosszabb ideig nyitva a betöltőablakot – a ruhaneműből távozó víz kifolyhat.

- Magas vízszint, magas hőmérséklet vagy forgó dob esetén a betöltőablak biztonsági okokból zárva marad, és nem lehetséges a ruha hozzáadás.
- A ruhamennyiség-kijelző ruha hozzáadásánál nem aktív.

A program módosítása

1. Nyomja meg a gombot.
2. Válasszon másik programot.
3. Nyomja meg a gombot. Az új program előlről kezdődik.

A program megszakítása

Magas hőmérsékletű programok esetében:

1. Nyomja meg a gombot.
2. Hűtse le a ruhát: válassza az **Rinse (Öblítés)** programot.
3. Nyomja meg a gombot.

Alacsony hőmérsékletű programok esetében:

1. Nyomja meg a gombot.
2. Nyomja meg a Centrifugálás/ Szivattyúzás gombot (ha csak szivattyúzni kell: a ford/perc centrifuga-fordulatszámot állítsa - 0 - állásba)
3. Nyomja meg a gombot.

Program vége öblítóstoppál

A kijelzőmezőn megjelenik a - - - - ☉, és villog a jelzőlámpája.

Folytassa a programot a gomb megnyomásával vagy egy centrifuga-fordulatszám választásával.

Fejezze be a programot a programválasztó Centrifugálás/ Szivattyúzás pozícióba állításával (ha csak szivattyúzni kell: a ford/perc centrifuga-fordulatszámot állítsa - 0 - állásba), majd a gomb megnyomásával.

Program vége

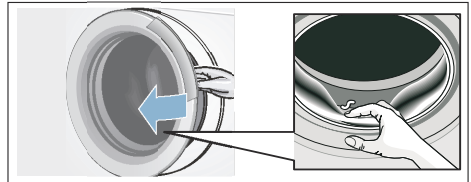
A kijelzőmezőn megjelenik az **End** (Vége) felirat, és a gomb jelzőlámpája kikapcsol.

A ruha kivétele/a készülék kikapcsolása

1. Nyissa ki a betöltőablakot, és vegye ki a ruhaneműt.
2. A programválasztót állítsa **Off (Ki)** állásba. A készülék ki van kapcsolva.
3. Zárja el a vízcsapot.
Utasítás: Aquastop funkcióval rendelkező modelleknél nem szükséges.

Utasítások

- Ne felejtse ruhadarabokat a dobban. A következő mosáskor összemehetnek, vagy elszínezhetnek valami mást.
- Távolítsa el a doból és a gumi tömítógallérból az esetleges idegen testeket – korrózióveszély.
- Törölje szárazra a tömítógallért.



- A betöltőablakot és a mosószer tartó fiókot hagyja nyitva, hogy a maradék víz kiszáradhasson.
- Mindig várja meg a program végét, mert program közben a készülék le van zárva. Ezután kapcsolja be a készüléket, és várja meg a kioldást.
- A program végén a mosógép energiatakarékos üzemmódba kapcsol. A kijelzők kialszanak. Az energiatakarékos üzemmód elhagyásához érintse meg bármelyik gombot.



Érzékelők

Mennyiségautomatika

A textil fajtájától és a betöltött ruhanemű mennyiségétől függően az automatikus mennyiség szabályozás minden programhoz optimálisan hozzáigazítja a vízfogyasztást.

Kiegyensúlyozatlanságot ellenőrző rendszer

Az automatikus kiegyensúlyozatlanságot ellenőrző rendszer felismeri a kiegyensúlyozatlanságot, és a centrifugálás többszöri elindításának megkísérlésével gondoskodik a ruhanemű egyenletes elosztásáról.

Biztonsági okokból a ruhanemű nagyon kedvezőtlen elosztása esetén lecsökken a fordulatszám vagy nem történik centrifugálás.

Utasítás: Helyezze be a kicsi és nagy ruhadarabokat a dobba. → 38. oldal

VoltCheck

Az automatikus feszültségellenőrző rendszer felismeri a nem megengedett túl alacsony feszültségértékeket. A program megáll.

Utasítás: Minden alkalommal, amikor alacsony a feszültség, a kettőspont villog a kijelző mezőn.



Ha a tápfeszültség ismét stabil, a program tovább fut. A kettőspont már nem villog a kijelző mezőn.

Ha a megszakítás a program megnyúlásához vezet, akkor villog a pont a kijelzésben.



A feszültségellenőrző rendszer aktiválódik, ha elindítanak egy programot.

Utasítás: Hálózatkimaradás esetén a mosási művelet megszakad. A program tovább fut, ha ismét helyreállították a feszültségellátást.

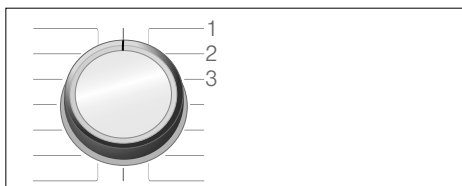


Jelzések beállítása

A következő beállításokat módosíthatja:

- a tájékoztató jelzések (pl. a program végén) hangereje és/vagy
- a gombjelzések hangereje.


A beállítások módosításához először mindig be kell kapcsolni a beállítási üzemmódot.



1/2/3/... Pozíciók a programválasztón

Beállítási üzemmód bekapcsolása:

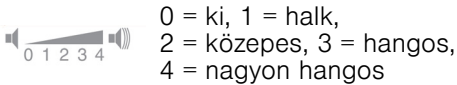
1. A programválasztót állítsa az 1-es pozícióba. A mosógép be van kapcsolva.

2. Nyomja meg a  gombot, és egyidejűleg fordítsa tovább a programválasztót jobbra a 2-es pozícióba. Engedje el a gombot. A beállítási üzemmód be van kapcsolva, és a kijelzőmezőn megjelenik a tájékoztató jelzések alapértelmezett hangereje (pl. a program végén).

Hangerő módosítása

A **Idő a mosás végéig** gombbal az alábbiakat módosíthatja a programválasztó következő pozícióiban:

- 2: a tájékoztató jelzések hangereje és/vagy
- 3: a gombjelzések hangereje.



Beállítási üzemmód befejezése

Most befejezheti a műveletet, és **Off (Ki)** állásba állíthatja a programválasztót. A készülék menti a beállításokat.



Tisztítás és karbantartás

Figyelmeztetés Életveszély!

A feszültségvezető részek érintésekor áramütés veszélye áll fenn. Kapcsolja ki a készüléket, és húzza ki a hálózati csatlakozódugót a csatlakozóaljzatból.

Figyelmeztetés Mérgezés veszélye!

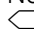
Az oldószert tartalmazó tisztítószer (pl. a háztartási benzin) hatására mérgező gázok képződhetnek. Ne használjon oldószertartalmú tisztítószeret.

Figyelem! Készülékkárok

Az oldószert tartalmazó tisztítószer (pl. a háztartási benzin) károsíthatják a készülék felületét és alkatrészeit. Ne használjon oldószertartalmú tisztítószeret.

Így előzhető meg a biofilm- és szagképződés:

Utasítások

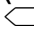
- Biztosítsa a helyiség jó szellőzését.
- A betöltőablakot és a mosószertartó fiókot hagyja kissé nyitva, amikor a mosógép nincs használatban.
- Néha mosson a  **Cottons (Pamut) 60 °C** programmal általános mosópor használata mellett.

A gép burkolata/kezelőmező

- A készülék házát és kezelőmezőjét dörzsölje le egy puha, nedves törülkövel.
- A mosószer-maradványokat azonnal távolítsa el.
- Vízszugárral tisztítani tilos.

Mosódob

Klórmentes tisztítószer használjon, kerülje a fém dörzsszivacs alkalmazását.

Ha a mosógépben szag képződött, illetve a dob tisztításához hajtson végre a modelltől függően egy **Drum clean (Forgódob ápolása) 90 °C** vagy  **Cottons (Pamut) 90 °C** programot ruhanemű nélkül. Ehhez általános mosóport használjon.

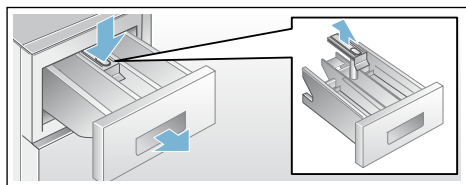
Vízkömentesítés

A mosószer helyes adagolása esetén nem szükséges vízkömentesítés. Amennyiben mégis, akkor a vízköoldó gyártójának útmutatásai szerint kell eljárni. A megfelelő vízköoldókat internetes oldalunkon keresztül, vagy a bevásárlólistánál szerezhetheti be.

Mosószer tartó fiók és ház

Ha mosószer- vagy öblítőszer-maradványok vannak:

1. Húzza ki a mosószer tartó fiókot. Nyomja le a betétet, és vegye ki teljesen a fiókot.
2. Vegye ki a betétet: Ujjával nyomja a betétet alulról felfelé.



3. A mosószer tartó fiókot és a betétet vízzel és kefével tisztítsa meg és szárítsa ki. A házat is tisztítsa meg belül.
4. Tegye vissza a betétet és pattintsa be (a hengert húzza rá a vezetőcsapra).
5. Tolja be a mosószer tartó fiókot.

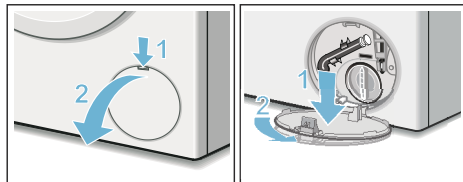
Utasítás: Hagyja nyitva a mosószer tartó fiókot, hogy a maradék víz kiszáradhasson.

A mosóvízszivattyú eldugult

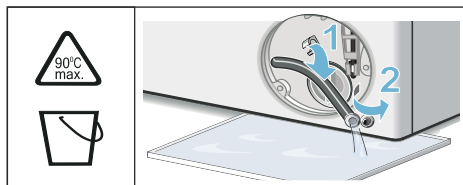
Figyelmeztetés Forrázásveszély!

A magas hőmérsékleten való mosáskor a mosóvíz forró. A forró mosóvízzel leforrázhatja magát. Hagyja lehűlni a mosóvizet.

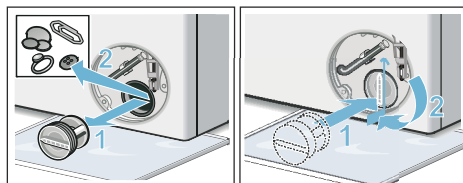
1. Zárja el a vízcsapot, hogy ne folyjon be több víz, és ne kelljen azt a mosóvízszivattyún keresztül leengedni.
2. Kapcsolja ki a készüléket. Húzza ki a hálózati csatlakozódugót.
3. Nyissa ki és vegye le a szervizfedelelet.



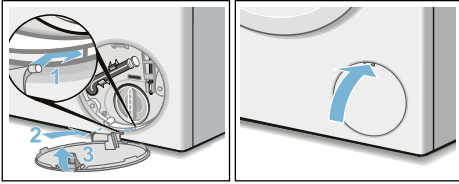
4. Vegye ki a vízleeresztő tömlőt a tartóból. Húzza le a zárókupakot, és hagyja lefolyni a mosóvizet egy megfelelő edénybe. Helyezze fel a zárókupakot, és tegye be a vízleeresztő tömlőt a tartóba.



5. Óvatosan csavarja ki a szivattyúfedelelet, mivel maradék víz folyhat ki. A belső teret, a szivattyúfedél menetét és a szivattyúházat tisztítsa meg. A mosóvízszivattyú lapátkerekének forgathatóknak kell lennie. Helyezze vissza és csavarja be újra a szivattyúfedelelet. A fogantyúnak függőlegesen kell állnia.



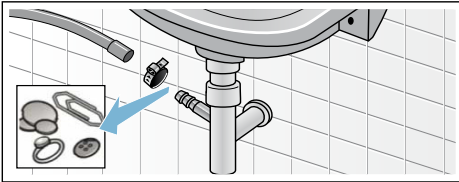
6. Rakja fel a szervizfedelelet, majd pattintsa be és zárja le.



Utasítás: Meg kell akadályozni, hogy a következő mosásnál a mosószer felhasználás nélkül távozzon a lefolyóba: Öntsön 1 liter vizet a II-es kamrába, és indítsa el a Centrifugálás/Szivattyúzás programot (ha csak szivattyúzni kell: a ford/perc centrifugafordulatszámot állítsa - 0 - állásba).

Eldugult a lefolyótömlő a szifonnál

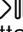
1. Kapcsolja ki a készüléket. Húzza ki a hálózati csatlakozódugót.
2. Lazítsa meg a csőbilincset. Óvatosan csavarja ki a lefolyótömlőt, mivel maradék víz folyhat ki.
3. Tisztítsa meg a lefolyótömlőt és a szifon csonkját.

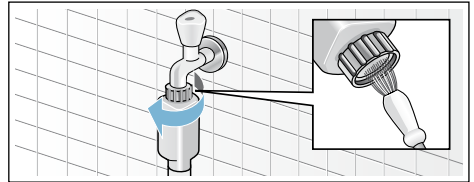


4. Tegye vissza a lefolyótömlőt, és a csatlakozási helyet biztosítsa a csőbilincssel!

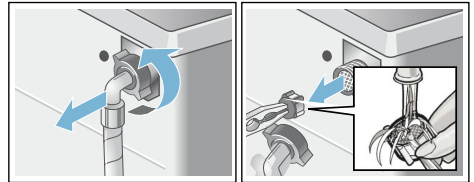
Eldugult a szűrő a vízbevezetésben

Ehhez először csökkentse a víznyomást a vízbevezető tömlőben:

1. Zárja el a vízcsapot.
2. Válasszon ki egy tetszőleges programot (az Öblítés/Centrifugálás/Szivattyúzás kivételével).
3. Nyomja meg a  gombot. Kb. 40 másodpercig futtassa a programot.
4. A programválasztót állítsa **Off (Ki)** állásba. Húzza ki a hálózati csatlakozódugót.
5. Tisztítsa meg a szűrőt a vízcsapnál: Vegye le a tömlőt a vízcsapról. Egy kis kefével tisztítsa meg a szűrőt.



6. Standard és Aqua-Secure modelleknél tisztítsa meg a készülék hátoldalán levő szűrőt: Vegye le a tömlőt a készülék hátoldalán, fogóval vegye ki a szűrőt, és tisztítsa meg.



7. Csatlakoztassa a tömlőt, és ellenőrizze a tömítettséget.

Mi a teendő zavar esetén?

Vészkioldó

pl. áramkimaradás esetén

A program tovább fut, ha ismét helyreállították a feszültségellátást.

Ha mégis ki kell venni a ruhát, az alább leírt módon ki lehet nyitni a betöltőablakot:

Figyelmeztetés **Forrázásveszély!**

Magas hőmérsékleten végzett mosásnál a forró mosóvízzel vagy ruhaneművel érintkezve forrázás fordulhat elő. Eset. először hagyni kell lehűlni.

Figyelmeztetés **Sérülésveszély!**

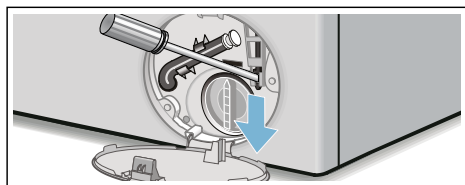
Ha a forgó dobba nyúl, megsérülhet a keze. Ne nyúljon a forgó dobba. Várja meg, amíg a dob már nem forog.

Figyelem!





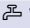


Víz okozta károk

A kifolyó víz vízkárokat okozhat. Ne nyissa ki a betöltőablakot, amíg vizet lát az üvegen.


1. Kapcsolja ki a készüléket. Húzza ki a hálózati csatlakozódugót.
2. Engedje le a mosóvizet.
3. A vészkioldót egy szerszámmal húzza lefelé, és engedje el. Ezt követően a betöltőablak kinyitható.


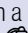

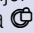


Útmutatások a kijelzőn

Kijelzés	Ok/Megoldás
 világít	<ul style="list-style-type: none"> ■ A hőmérséklet túl magas. Várjon, amíg csökken a hőmérséklet. ■ A vízszint túl magas. Nem lehetséges a ruhanemű hozzáadása. Adott esetben azonnal csukja be a betöltőablakot. Nyomja meg a  gombot a program folytatásához.
 villog	<ul style="list-style-type: none"> ■ Esetlegesen beszorult a ruhanemű. Kérjük, nyissa ki és csukja be újra a betöltőablakot, majd nyomja meg a  gombot. ■ Szükség esetén nyomja rá a betöltőablakot, illetve vegye ki a ruhaneműt, és nyomja rá újból az ablakot. ■ Adott esetben kapcsolja ki és újra be a készüléket; állítsa be a programot, adjon meg egyéni beállításokat; ezután indítsa el a programot.
 világít	<ul style="list-style-type: none"> ■ Teljesen nyissa ki a hideg víz csapját. ■ A vízbevezető tömlő megtört vagy beszorult. ■ Túl alacsony a víznyomás. Tisztítsa meg a szűrőt. → 35. oldal
E:18	<ul style="list-style-type: none"> ■ A mosóvízszivattyú eldugult. Tisztítsa ki a mosóvízszivattyút. → 34. oldal ■ A lefolyótömlő/lefolycső eldugult. Tisztítsa ki a lefolyótömlőt a szifonnál. → 35. oldal
E:23	Víz a fenéktartályban, a készülék tömitése nem megfelelő. Zárja el a vízcsapot. Hívja a vevőszolgálatot! → 40. oldal
E:32	<p>villog az End (Vége) felirattal felváltva a program végén.</p> <p>Nem hiba – a kiegyensúlyozatlanságot ellenőrző rendszer az egyenlőtlen ruhaelosztás miatt leállította a centrifugálást.</p> <p>Egyenletesen ossza el a kis és nagy ruhadarabokat a dobban. Szükség esetén centrifugálja még egyszer a ruhaneműt.</p>
	A gyerekszár be van kapcsolva; kapcsolja ki.
 világít	Túl sok hab észlelése, kiegészítő öblítési fázisok beiktatása. Adagoljon kevesebb mosószert, amikor legközelebb azonos mennyiségű ruhát mos. → 29. oldal
A késleltetett indítás időpontjában a : villog	Hálózati feszültség túl alacsony.
A késleltetett indítás időpontjában a . villog	<p>Alulfeszültség a mosási programnál.</p> <p>A programidő hosszabb lesz.</p>
Más kijelzések	Kapcsolja ki a készüléket, várjon 5 másodpercig, és kapcsolja be újra. Ha a kijelzés újra megjelenik, hívja a vevőszolgálatot. → 40. oldal

Mi a teendő zavar esetén?

Üzemzavar	Ok/Megoldás
Kifolyik a víz.	<ul style="list-style-type: none"> ■ Megfelelően rögzítse/cserélje ki a lefolyótömlőt. ■ Húzza meg a vízbevezető tömlő csavarozását.
Nincs vízbevezetés. A mosószer nem folyik be a gépbe.	<ul style="list-style-type: none"> ■ Nem nyomta meg a  gombot? ■ Kinyitotta a vízcsapot? ■ Esetleg eldugult a szűrő? Tisztítsa meg a szűrőt. → 35. oldal ■ A vízbevezető tömlő megtört vagy beszorult?
Nem lehet kinyitni a betöltőablakot.	<ul style="list-style-type: none"> ■ Aktív a biztonsági funkció. Megszakítja a programot? → 31. oldal ■ A  gyerekszár aktív? Kapcsolja ki. → 30. oldal ■ Kiválasztotta az ---- (öblítőstop = utolsó centrifugálás nélkül) lehetőséget? → 31. oldal ■ Nyitás csak vészkioldóval lehetséges? → 36. oldal
A program nem indul el.	<ul style="list-style-type: none"> ■ Megnyomta a  gombot? → 29. oldal ■ A Finished in-time (Idő a mosás végéig) van kiválasztva? ■ Bezárta a betöltőablakot? ■ A  gyerekszár aktív? Kapcsolja ki. → 30. oldal
A dob röviden ránt a program indítása után.	Nem hiba – a mosóprogram elindításakor előfordulhat, hogy a dob röviden ránt, amit egy belső motorteszt eredményez.
A gép nem szivattyúzza le a mosóvizet.	<ul style="list-style-type: none"> ■ Kiválasztotta az ---- (öblítőstop = utolsó centrifugálás nélkül) lehetőséget? → 31. oldal ■ Tisztítsa ki a mosóvízszivattyút. → 34. oldal ■ Tisztítsa meg a lefolyócsövet és/vagy a lefolyótömlőt.
Nem látható víz a dobban.	Nem hiba – a víz a látható tartomány alatt van.
A centrifugálás eredménye nem kielégítő. A ruhanemű nyirkos/túl nedves.	<ul style="list-style-type: none"> ■ Nem hiba – a kiegyensúlyozatlanságot ellenőrző rendszer az egyenlőtlen ruhaelosztás miatt leállította a centrifugálást. Egyenletesen ossza el a kis és nagy ruhadarabokat a dobban. ■ Kiválasztotta a vasaláskönnyítés lehetőséget (modellenként változó)? ■ Túl alacsony fordulatszámot választott?
Többszöri rövid centrifugálás.	Nem hiba – a kiegyensúlyozatlanságot ellenőrző rendszer kiegyenlíti a kiegyensúlyozatlanságot.
A programidő tovább tart a szokásosnál.	<ul style="list-style-type: none"> ■ Nem hiba – a kiegyensúlyozatlanságot ellenőrző rendszer a kiegyensúlyozatlanságot egyenlíti ki a ruhanemű többszöri elosztásával. ■ Nem hiba – a habellenőrző rendszer aktív – a készülék egy öblítési fázist iktat be.
A programidő megváltozik a mosási ciklus alatt.	Nem hiba – a program lefutása igazodik a mindenkori mosási folyamathoz. Ilyenkor megváltozhat a kijelzőmezőn megjelenő programidő.
Vízmaradvány az ápolószer  kamrájában.	<ul style="list-style-type: none"> ■ Nem hiba – nem rontja az ápolószer hatását. ■ Szükség esetén tisztítsa meg a betétet.

Üzemzavar	Ok/Megoldás
Szagképződés a mosógépben.	A modelltől függően futtasson le egy Drum clean (Forgódob ápolása) vagy Cottons (Pamut) 90 °C programot ruhanemű nélkül. Ehhez általános mosóport vagy fehérítőtartalmú mosószeret használjon. Utasítás: A habképződés elkerülése érdekében a gyártó által javasolt mosószermennyiségnek csak a felét használja. Ne használjon gyapjú- vagy finommosószeret.
A kijelzőmezőn világít a  szimbólum. Esetleg hab távozik a mosószer-tartó fiókból.	Túl sok mosószeret használt? Egy evőkanál öblítőszeret keverjen össze 1/2 l vízzel, és öntse a II-es kamrába (outdoor, sportruházat és pehelytollas textíliák esetében ne!). A következő mosásnál kevesebb mosószeret adagoljon.
Erős zajképződés, rezgések és a készülék elmozgása centrifugáláskor.	<ul style="list-style-type: none"> ■ Be van állítva a készülék? Igazítsa meg a készüléket. → 17. oldal ■ Rögzítette a készülék lábait? Biztosítsa a készüléklábakat. → 17. oldal ■ Eltávolította a szállítási biztosítókat? Távolítsa el a szállítási biztosítókat. → 14. oldal
A kijelzőmező/jelzőlámpák üzem közben nem működnek.	<ul style="list-style-type: none"> ■ Áramkimaradás? ■ Kioldottak a biztosítékok? Kapcsolja be/cserélje ki a biztosítékokat. ■ Ha a zavar ismételten fellép, hívja a vevőszolgálatot.
Mosószermaradványok a kimosott ruhaneműn.	<ul style="list-style-type: none"> ■ A foszfátmentes mosószerek szórványosan vízben oldhatatlan maradványokat is tartalmaznak. ■ Válassza az Rinse (Öblítés) programot, vagy szárítás után kefélje ki a ruhaneműt.
Szünet állapotban a kijelzőmezőn világít a  szimbólum.	<ul style="list-style-type: none"> ■ A vízszint túl magas. Nem lehetséges a ruhanemű hozzáadása. Adott esetben azonnal csukja be a betöltőablakot. ■ Nyomja meg a  gombot a program folytatásához.
Szünet állapotban a kijelzőmezőn nem világít a  szimbólum.	A betöltőablak kinyitható. Lehetséges a ruhanemű hozzáadása.
Ha nem tudja egyedül elhárítani a zavart (be-/kikapcsolás után), vagy javításra van szükség:	<ul style="list-style-type: none"> ■ Kapcsolja ki a készüléket, és húzza ki a hálózati csatlakozódugót a csatlakozóaljzatból. ■ Zárja el a vízcsapot, és hívja a vevőszolgálatot.



Vevőszolgálat

Ha nem tudja önállóan megszüntetni a zavart, akkor kérjük, forduljon vevőszolgálatunkhoz. → Borítólap

Mindig megtaláljuk a megfelelő megoldást, hogy elkerülhető legyen a felesleges kiszállítás.

Adja meg a vevőszolgálatnak a készülék termékszámát (E-Nr.) és a gyártási számát (FD).

E-Nr. _____	FD _____
-------------	----------

E-Nr.	Termékszám
FD	Gyártási szám

Ezek az adatok megtalálhatók
*modelltől függően:

a betöltőablak belső oldalán* / a kinyitott szervizfedélen* és a készülék hátlapján.

Bízzon a gyártó hozzáértésében.

Forduljon hozzánk. Ezzel biztosítja, hogy a javítást szakképzett szerelők végzik el az eredeti pótalkatrészekkel.



Műszaki adatok.

Méretek:

84,8 x 60 x 44,5 cm
(magasság x szélesség x mélység)

Súly:

65 kg

Hálózati csatlakozás:

Hálózati feszültség 220-240 V, 50 Hz

Névleges áram: 10 A

Névleges teljesítmény: 2300 W

Víznyomás:

100-1000 kPa (1-10 bar)

Teljesítményfelvétel kikapcsolt állapotban:

0,12 W

Teljesítményfelvétel készenléti állapotban (nem kikapcsolt állapotban):

0,48 W



Aquastop garancia

csak Aquastop funkcióval rendelkező készülékekhez

Az eladóval szemben vállalt, az adásvételi szerződésből fakadó garanciális igények kiegészítéseképpen és készülékgaranciánk kiegészítéseként az alábbi feltételekkel teljesítjük a kártérítést:

1. Ha Aquastop rendszerünk hibája miatt vízkár keletkezett, akkor megtérítjük a magánfelhasználók kárát.
2. A felelősségi garancia a készülék teljes élettartama alatt fennáll.
3. A garanciaigény feltétele, hogy az Aquastop funkcióval rendelkező készüléket útmutatóknak megfelelően szakszerűen állítsák fel és csatlakoztassák; ez vonatkozik a szakszerű Aquastop meghosszabbításra (eredeti tartozék) is.

A garancia nem terjed ki a vízcsapon lévő Aquastop csatlakozóig beszerelt hibás csatlakozóvezetékekre vagy szerelvényekre.

4. Az Aquastop funkcióval rendelkező készülékeket alapvetően nem kell üzem közben felügyelnie, ill. utána a vízcsap elzárásával biztosítani. Csupán hosszabb távollét esetén, pl. többhetes nyaraláskor, kell elzárni a vízcsapot.





Tanácsadás és javítási megrendelés zavarok esetén

H +361 489 5461

Az egyes országok vevőszolgálati elérhetőségei megtalálhatók a mellékelt vevőszolgálati jegyzékben.

Robert Bosch Hausgeräte GmbH
Carl-Wery-Straße 34
81739 München, GERMANY



9001079209 (9608)