



Register your new Bosch now:
www.bosch-home.com/welcome



**Vaskemaskin
WLG...**



BOSCH

no Bruks- og monteringsveiledning

Din nye vaskemaskin

Du har bestemt deg for en vaskemaskin av merket Bosch.

Vær vennlig å ta deg noen minutter til å lese igjennom denne teksten og på den måten bli kjent med de fordelaktige egenskapene til vaskemaskinen.

For å rettferdiggjøre det høye kravet til kvalitet fra merket Bosch, er enhver vaskemaskin som forlater fabrikken, grundig undersøkt for å sikre feilfri funksjon og tilstand.

Videre informasjon om våre produkter, tilbehør, reservedeler og service finner du på vår nettside www.bosch-home.com, eller du kan henvende deg til våre sentre for kundeservice.

Dersom bruks- og plasseringsveiledningen beskriver flere modeller samtidig, blir det alltid henvist til forskjellene på de aktuelle stedene i teksten.



Apparatet må først tas i bruk etter at du har lest denne bruks- og oppstillingsveiledningen!

Fremstilling

⚠ Advarsel!

Denne kombinasjonen av symbol og signalord viser til en farlig situasjon. Dersom advarselen ikke tas til følge, kan resultatet bli dødsfall eller personskader.

Obs!

Dette signalordet viser til en farlig situasjon. Dersom dette ikke tas til følge, kan resultatet bli dødsfall eller personskader.

Henvisning / tips

Henvisninger om optimal bruk av apparatet / nyttig informasjon.

1. 2. 3. / a) b) c)

Trinnene i fremgangsmåten angis med tall eller bokstaver.

■ / -

Opplisteringer angis med en liten boks eller tankestrek.

Innholdsfortegnelse

 Forskriftsmessig bruk	4	Velge tilleggsinnstillinger for programmer	15
 Sikkerhetsanvisninger	5	Legge tøy inn i trommelen	16
Elektrisk sikkerhet	5	Dosere og fylle inn vaske- og pleiemiddel	16
Fare for skade	5	Starte program	17
Sikkerhet for barn	5	Barnesikring	17
 Miljøvern	7	Legge i tøy	17
Emballasje/avhending	7	Endre program	18
Sparetips	7	Avbryte program	18
 Bli kjent med apparatet	8	Programslutt ved skyllestopp	18
Vaskemaskin	8	Programslutt	18
Betjeningsfelt	9	Ta ut tøyet / slå av maskinen	18
Display	10	 Signalinnstilling	19
 Tøy	11	 Sensorteknologi	20
Forberedelser	11	Mengdeautomatikk	20
Sortering av tøy	11	Balansekontrollsystem	20
Stiving	11	VoltCheck	20
Farge/bleke	12	 Rengjøring og vedlikehold	20
Bløtlegging	12	Kabinett/betjeningsfeltet	20
 Vaskemiddel	12	Vasketrommelen	21
Riktig valg av vaskemiddel	12	Avkalking	21
Spare strøm og vaskemidler	12	Rengjøring av vaskemiddelskuffen	21
 Forhåndsinnstillinger for programmer	13	Vannpumpen er tilstoppet	21
Temperatur °C	13	Avløpsslangen er tilstoppet ved sifongen	22
☉ Sentrifugeringsturtall	13	Silen i vanntilførselen er tilstoppet	22
↺ Ferdig om	14	 Hva kan du gjøre hvis det oppstår feil?	23
 Tilleggsinnstillinger for programmer	14	Henvisninger i displayet	23
⇒⌚ SpeedPerfect	14	Hva kan du gjøre hvis det oppstår feil?	23
☉ EcoPerfect	14	 Kundeservice	25
⬆️ (Høyere Vannstand)	15	 Tekniske data	25
 Betjening av apparatet	15	 Oppstilling og tilkobling	26
Klargjøre vaskemaskinen	15	Leveringsomfang	26
Velge program / slå på apparatet	15	Oppstilling	26
Endre forhåndsinnstillinger	15		

Sikker oppstilling	26
Oppstillingssted	27
Oppstilling på en sokkel eller en flate/ gulv av trebjelker	27
Fjerne transportsikringene	27
Lengden på slanger og ledninger . .	28
Vanntilkobling	28
Vanntilløp	29
Vannutløp	29
Avløp i en vask	30
Avløp i et vannlås (sifong)	30
Avløp i et plastrør med gummimuff eller ned i avløpet:	30
Justering	30
Elektrisk tilkobling	31
Før første gangs vask	31
Transport	32

 **Aquastop-garanti 33**



Forskriftsmessig bruk

- Kun til bruk i private husholdninger og til husholdningsformål.
- Vaskemaskinen er egnet til vask av tekstiler som kan vaskes i maskin, og tøy av ull som kan vaskes for hånd i vaskevann.
- For drift med kaldt drikkevann og vanlige vaske- og skyllemidler som fås i handelen, og som er beregnet for bruk i vaskemaskin.
- Ved dosering av alle vaske-/hjelpe-/pleie- og rengjøringsmidler må det alltid tas hensyn til henvisningene fra produsenten.
- Vaskemaskinen kan også betjenes av barn fra og med 8 år, av personer med reduserte fysiske, sensoriske eller mentale evner, samt av personer med manglende erfaring eller kunnskap, dersom disse **er under tilsyn** eller **får veiledning** av en ansvarlig person.
Barn må ikke få gjennomføre rengjørings- og vedlikeholdsarbeid uten tilsyn.
- Hold barn under 3 år borte fra vaskemaskinen.
- Dette apparatet er laget for bruk i en høyde over havet på maks. 4000 meter.
- Husdyr må holdes borte fra vaskemaskinen.

Før du tar apparatet i bruk: Les gjennom bruks- og oppstillingsveiledningen samt all annen informasjon som er vedlagt vaskemaskinen, og ta hensyn til den. Ta vare på dokumentene for senere bruk eller for senere eiere.

Sikkerhetsanvisninger

Elektrisk sikkerhet

Advarsel

Livsfare!

Kontakt med spenningsførende deler medfører fare for strømstøt.

- Ta aldri på støpselet med våte hender.
- Trekk aldri i ledningen når du vil ta støpselet ut av kontakten, men hold i støpselet. Slik unngår du skader på kabelen.

Fare for skade

Advarsel

Fare for skade!

- Løft ikke maskinen etter deler som rager ut (f. eks. vaskeluken), fordi disse delene kan brette av og medføre skader. Løft ikke vaskemaskinen etter deler som rager ut.
- Om du står på vaskemaskinen, kan arbeidsplaten brette og forårsake skader. Ikke stå på vaskemaskinen.
- Om du støtter deg eller setter noe på en åpen vaskeluke, kan vaskemaskinen velte og forårsake skader. Ikke støtt deg på vaskeluken når den er åpen.

- Dersom du griper inn i trommelen når denne dreier seg, kan du skade hendene. Ikke ta inn i trommelen når den beveger seg. Vent til trommelen ikke lenger beveger seg.

Advarsel

Fare for skålding!

Ved vasking med høye temperaturer kan det oppstå fare for skålding ved kontakt med varmt vaskevann (f. eks. ved utpumping av varmt vaskevann i en vask). Unngå kontakt med det varme vaskevannet.

Sikkerhet for barn

Advarsel

Livsfare!

Barn som leker med vaskemaskinen kan utsette seg for livsfare eller skade.

- Ikke la barn oppholde seg i nærheten av maskinen uten oppsyn!
- Barn må ikke få leke med vaskemaskinen.

Advarsel

Livsfare!

Barn kan bli sperret inne i apparatet og bli utsatt for livsfare.

Ved utrangerte apparater:

- Trekk ut støpselet.
- Skjær over nettledningen og fjern den sammen med støpselet.

- Ødelegg låsen på vaskeluken.

⚠ Advarsel

Fare for kvelning!

Barn kan vikle seg inn i emballasjer/folier og emballasjedeler. De kan få disse over hodet og kveles. Oppbevar emballasjen, folier og deler av forpakningen utilgjengelig for barn.

⚠ Advarsel

Fare for forgiftning!

Vaske- og pleiemidler kan medføre forgiftning dersom de svelges.

Vaske- og pleiemidler må oppbevares utilgjengelig for barn.

⚠ Advarsel

Øye-/hudirritasjoner!

Kontakt med vaske- og pleiemidler kan medføre øye- eller hudirritasjoner.

Vaske- og pleiemidler må oppbevares utilgjengelig for barn.

⚠ Advarsel

Fare for skade!

Under vasking med høye temperaturer blir glasset i vaskeluken varmt.

Pass på at barn ikke tar på det varme glasset.



Emballasje/avhending



Kvitt deg med emballasjen på en miljøvennlig måte.

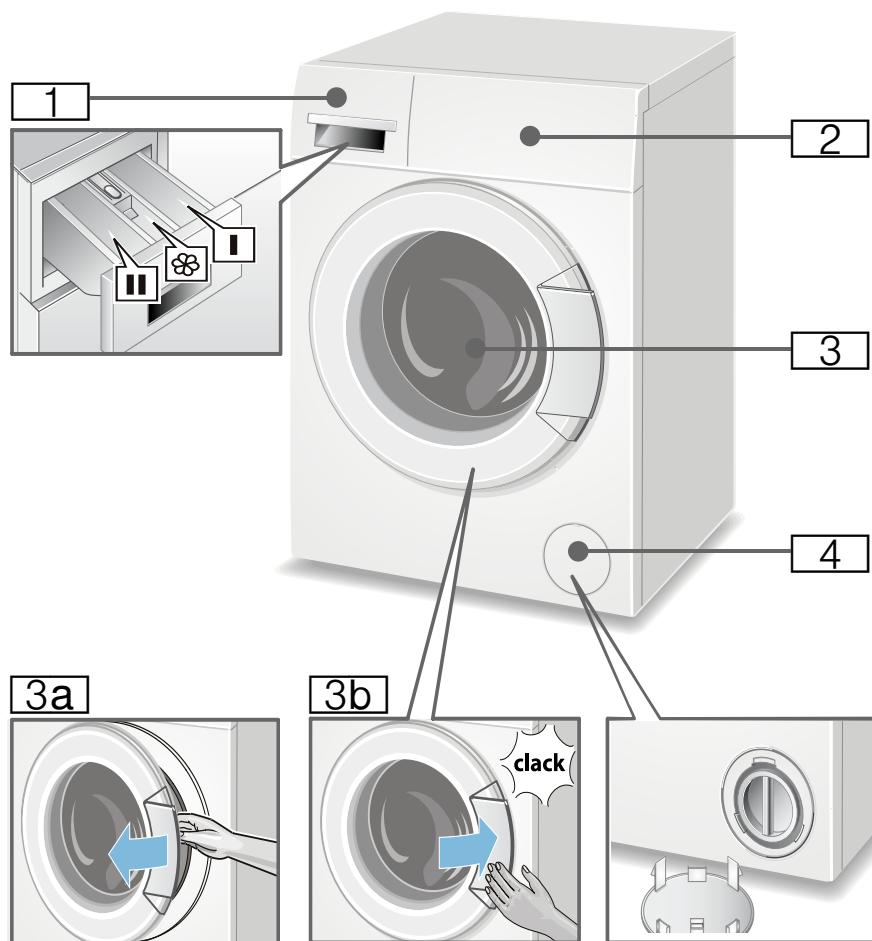
Dette apparatet er merket i samsvar med det europeiske direktivet 2012/19/EU ang. gamle elektro- og elektroniske apparater (waste electrical and electronic equipment - WEEE). Dette direktivet gir retningslinjer for avhending og gjenvinning av de brukte apparater og er gyldig for hele EU.

Sparetips

- Den maksimale tøymengden for ethvert program bør utnyttes. Programoversikt - tillegg til bruks- og oppstillingsveiledningen
- Klær som er normalt skitne, vaskes uten forvask.
- Temperaturer som kan velges, følger vaskeanvisningene i tøyet. Temperaturene som da oppstår i vaskemaskinen, kan avvike fra de valgte temperaturene for å sikre en optimal blanding av energisparing og vaskeresultat.
- **Energisparingsmodus:** Lyset i displayet slukkes etter noen minutter, starttasten blinker. For å aktivere belysningen trykkes en hvilken som helst tast. Energisparingsmodus blir ikke aktivert når et program er i gang.
- Dersom tøyet etterpå skal tørkes i tørketrommel, må det velges et sentrifugeringstall i samsvar med veiledningen fra produsenten av tørketrommelen.

Bli kjent med apparatet

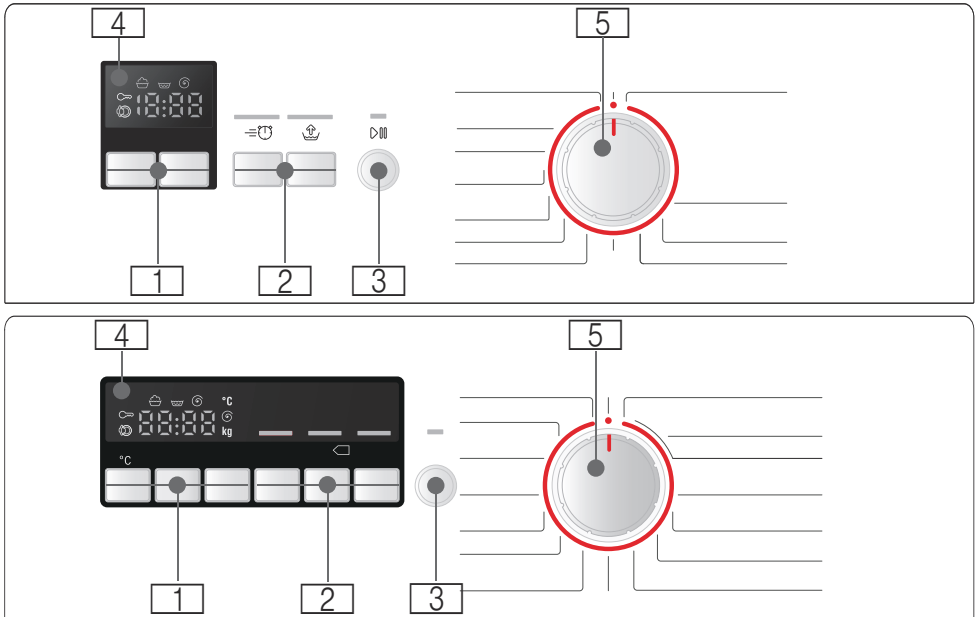
Vaskemaskin



- 1 Vaskemiddelskuff → Side 16
- 2 Betjenings-/indikasjonsfelt
→ Side 9
- 3 Vaskeluke med vindushåndtak
- 3a Åpne vaskeluken
- 3b Lukke vaskeluken
- 4 Serviceklaff

Betjeningsfelt

I oversikten finner du mulige programinnstillinger og ekstra programinnstillinger, som varierer alt etter modell.

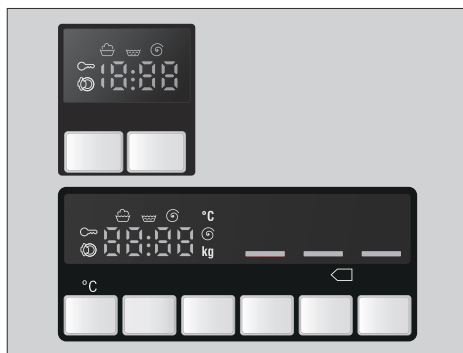


- 1 **Forhåndsinnstillinger for programmer** kan endres
Oversikt over alle forhåndsinnstillinger av programmer → *Side 13*
- 2 **Ekstra programinnstillinger** kan velges
Oversikt over alle ekstra programinnstillinger → *Side 14*
- 3 **Starttast** til å starte, avbryte (f.eks. for å legge i mer tøy) og avslutte et program.
- 4 **Display** for innstillinger og informasjon
- 5 **Programvelger** for valg av program og for å slå vaskemaskinen på/av.

no Bli kjent med apparatet

Display

I tabellen finner du mulige innstillinger og opplysninger i displayet. Disse varierer alt etter modell.






Innstillinger for det valgte programmet

Cold - 90*	Temperatur i °C	Temperatur (Cold = kaldt)
---- 1200*	sentrifugeringsturtall i o/min (omdreininger per minutt);	maks. sentrifugeringsturtall eller --- (skyllestopp = uten sluttsentrifugering, etter siste skylleomgang blir tøyet liggende i vannet).
1:30	Programvarighet	etter valg av program i h:min (timer:minutter)
1 - 24	Ready in (Ferdig om) h (timer)	Programslutt etter ... timer
5.0*	tøymengde i kg	maksimal mengde

* avhengig av modell

Statusvisning for programforløp

 End	Vasking, skylling, sentrifugering, programvarighet hhv. programslutt
	Åpne vaskeluken, legg inn mer tøy → Side 17
	Barnesikring → Side 17



Tøy

Forberedelser

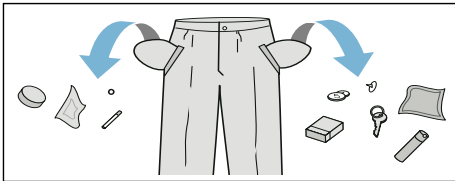
Obs!

Skader på apparatet/tøyet

Fremmedlegemer (f.eks. mynter, binderser, nåler, spiker) kan føre til skader på tøyet eller deler av vaskemaskinen.

Ta derfor hensyn til dette når du forbereder klesvasken:

- Tøm alle lommer.



- Se etter metalldeleer (binders etc.) og fjern disse.
- Ømfintlig tøy (strømper, BH-er med bøyle osv.) må vaskes i vaskepose.
- Lukk glidelåser, knepp igjen dyne-/putetrekk.
- Børst eventuell sand ut av lommer og buksebrekker.
- Fjern gardinkroker og -ringer eller vask dem i vaskepose.

Sortering av tøy

Sorter tøyet i henhold til vaskeanvisningene og angivelsene fra produsenten som står på etikettene:

- Type tekstil/fiber
- Farge


Merk: Tøyet kan bli misfarget eller ikke bli skikkelig rent. Hvite og fargede plagg må derfor vaskes separat.

Nye plagg som er farget, må vaskes hver for seg første gangen.

- Smuss
Tøy med samme smussgrad vaskes sammen. Noen eksempler på tilsmussinggrad → Side 12
 - **lett:** Ingen forvask, ev. velges programinnstillingen  (Speed) i tillegg.
 - **normal**
 - **sterkt:** Fyll på mindre tøy, velg program med forvask.
 - **Flekker:** Flekker bør helst fjernes/førbehandles straks, så lenge de er ferske. Forsøk først å tørke av med vann og såpe; ikke gni på stoffet. Vask deretter tøyet med det tilsvarende programmet. Hardnakkede/inntørkede flekker kan noen ganger først fjernes etter flere gangers vask.
- Symboler i vaskeanvisningene på etikettene
Merk: Tallene i symbolene står for den høyeste temperaturen tøyet kan vaskes med.
 -  egnet til vanlig vaskeprosess; f.eks. program for bomull
 -  må vaskes skånsomt; f.eks. program for strykefritt tøy
 -  må vaskes spesielt skånsomt, f.eks. program for finvask/silke
 -  egnet til håndvask; f.eks. program for ull
 -  Ikke vask tøy i maskinen.

Stiving

Merk: Tøyet bør ikke være behandlet med tøymykner.

Stiving er hovedsakelig mulig i programmene Skylling og Bomull, med flytende stivelse. Stivelsen doseres i henhold til produsentens angivelser i kammer  (må eventuelt rengjøres først).

Farge/bleke

Farging må kun foretas i vanlige mengder som brukes i husholdningen. Salt kan angripe rustfritt stål. Ta hensyn til angivelsene fra produsenten av fargemiddelet.

Blek **ikke** i vaskemaskinen.

Bløtlegging

1. Bløtleggings-/vaskemiddel fylles i kammer **II** etter anvisning fra produsenten.
2. Sett programvelgeren på programmet Bomull 40 °C.
3. Velg starttasten for programstart.
4. Trykk en gang til på starttasten for å velge pause etter ca. 10 min.
5. Etter ønsket bløtleggingstid velges på nytt starttasten dersom programmet skal fortsettes eller endres.

Merknader

- Legg inn tøy i samme farge.
- Det er ikke nødvendig med ekstra vaskemiddel da bløtleggingsvannet blir brukt som vaskevann.

Vaskemiddel

Riktig valg av vaskemiddel


For å velge riktig vaskemiddel, temperatur og behandling av tøyet er det viktig å følge vaskeanvisningen på tøyet. → også www.sartex.ch

På nettsiden www.cleanright.eu finner du også mye annen nyttig informasjon når det gjelder vask, pleie og vaskemidler i private husholdninger.

- **Vaskemiddel med optiske hvitemidler**
egnet for hvitt tøy som kan kokes og består av lin eller bomull
Program: Bomull / kaldt – maks. 90 °C
- **Vaskemiddel for kulørt tøy uten blekemidler og optiske hvitemidler**
egnet for kulørt tøy av lin eller bomull
Program: Bomull / kaldt – maks. 60 °C
- **Vaskemiddel til kulørt tøy / finvask uten optiske hvitemidler**
egnet for kulørt tøy av strykefri fiber, syntetisk
Program: Syntetisk / kaldt – maks. 60 °C
- **Vaskemiddel til finvask**
egnet for ømfintlige, fine tekstiler, silke eller viskose
Program: Finvask/Silke / kaldt – maks. 40 °C
- **Vaskemiddel til ull**
egnet for ull
Program: Ull / kaldt – maks. 40 °C

Spare strøm og vaskemidler

Ved lett og normalt tilsmusset tøy kan du spare strøm (reduksjon av vasketemperaturen) og vaskemidler:

Spår	Skittenhetsgrad/merknad
Redusert temperatur og mengde vaskemiddel iht. anbefalt dosering  Temperatur iht. vaskeanvisninger og mengde vaskemiddel iht. anbefalt dosering / sterk skittenhetsgrad	lett Ikke synlig smuss eller flekker. Klær lukter svette, f.eks.: <ul style="list-style-type: none"> ■ lette sommer-/sportsklær (brukt i noen få timer) ■ T-skjorter, skjorter, bluser, (brukt i en dag) ■ gjestehåndklær og sengetøy (brukt en dag)
	normal Synlig smuss eller få, små flekker, f.eks.: <ul style="list-style-type: none"> ■ T-skjorter, skjorter, bluser (med svette, brukt flere ganger) ■ håndklær, sengetøy (brukt i inntil en uke)
	sterk Smuss og/eller flekker er tydelig synlig, f. eks. kjøkkenhåndklær, babytøy, yrkesklær

Merk: Ta hensyn til henvisningene fra produsenten når det gjelder dosering av alle vaske-/hjelp-/skylle- og rengjøringsmidler. → Side 16

P+ Forhåndsinnstillinger for programmer

Merk: I oversikten finner du mulige programinnstillinger, som varierer alt etter modell.

Programinnstillingene er forhåndsinnstilt i alle programmer fra fabrikken og vises i displayet etter at programmet er valgt.

Temperatur °C

(Temperature, Temp. ° C (Temperatur))

Før og under programmet kan du, avhengig av programmets forløp, endre den innstilte vasketemperaturen (i ° C).

Velg hertil den tilsvarende tasten gjentatte ganger, inntil den ønskede innstillingen blir vist.

Den temperaturen som maksimalt kan innstilles, avhenger av det valgte programmet.

Programoversikt → tillegg til bruks- og oppstillingsveiledningen

☺ Sentrifugeringsturtall

(Spin speed, rpm (Sentrifugeringsturtall))

Før og under programmet kan du avhengig av programmets forløp, endre sentrifugeringsturtallet (i o/min, omdreininger per minutt).

Velg hertil den tilsvarende tasten gjentatte ganger, inntil den ønskede innstillingen blir vist.

Innstilling - - -: Skyllstopp = uten sluttsentrifugering, etter siste skylleomgang blir tøyet liggende i vannet.

For å unngå at tøyet krølles, kan det velges skyllestopp når tøyet ved programslutt ikke skal tas ut av maskinen straks.

no Tilleggsinnstillinger for programmer

Maksimalt sentrifugeringsturtall er avhengig av program og modell.

Programoversikt → tillegg til bruks- og oppstillingsveiledningen

Ferdig om

(Ready in, Finished in (Ferdig om))

Ved valg av programmet blir det vist den respektive programvarigheten.

Programvarigheten blir automatisk tilpasset det aktuelle programmet. Endringer i programmets forhåndsinnstillinger hhv. tilleggsprograminnstillinger fører også til endringer i programvarigheten.

Før programstart kan programslutt (Ferdig om-tid) velges på forhånd i timeintervaller (h = time) inntil maksimalt 24 h

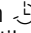
Velg hertil den tilsvarende tasten gjentatte ganger, inntil den ønskede innstillingen blir vist.

Merk: Programvarigheten blir regnet inn i den innstilte Ferdig om-tiden.


Etter start blir den forvalgte tiden f.eks. **8h** vist, og det telles ned inntil vaskeprogrammet begynner. Deretter blir programvarigheten f.eks. **2:30** (timer: minutter) vist.

Endring av forvalgt tid:

Den forvalgte tiden kan endres på følgende måte før programstart:

1. Trykk på starttasten.
2. Velg tasten  Ferdig om gjentatte ganger inntil det ønskede timetallet blir vist.
3. Trykk på starttasten.

Innlegging av mere tøy mens den forhåndsvalgte tiden går:

1. Trykk på starttasten.
2. I indikasjonfeltet lyser **YES** og . Døren kan åpnes, og du kan legge inn mer tøy.
3. Lukk døren.

4. Trykk på starttasten. Den forvalgte tiden telles videre ned.

Tilleggsinnstillinger for programmer

Merk: I oversikten finner du mulige tilleggsinnstillinger for programmene, men disse varierer avhengig av modell.

SpeedPerfect

( speedPerfect,  Speed,  TimePerfect)

For vasking med kortere tid og med sammenlignbar vaskevirkning med standardprogrammet.

Merk: Den maksimale tøymengden må ikke overskrides.

Programoversikt → tillegg til bruks- og oppstillingsveiledningen

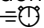
EcoPerfect

( ecoPerfect,  Eco,  EcoPerfect)

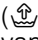
Energioptimalisert vasking ved reduksjon av temperatur med sammenlignbar vaskeeffekt.

Merk: Vasketemperaturen er lavere enn den valgte temperaturen.

Ved spesielle krav til hygiene anbefaler vi å velge programmet Hygiene/Allergi/Sensitiv.

Hvis du ikke har programmet Hygiene/Allergi/Sensitiv på programvelgeren, velger du en høyere temperatur eller den ekstra programinnstillingen  SpeedPerfect.

(Høyere Vannstand)

( Water Plus, Water plus (Høyere vannstand))

Forhøyet vannstand og ekstra skylleomgang, forlenget vasketid. For områder med svært mykt vann eller for bedre skyllesultat.

Betjening av apparatet

Merk: Forskriftsmessig oppstilling og tilkobling av vaskemaskinen.

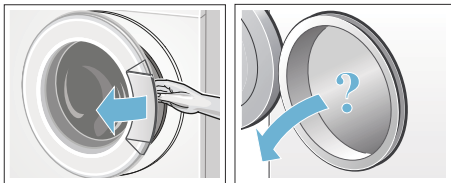
→ Side 26

Før første gangs bruk, settes maskinen i gang en gang **uten** tøy. → Side 31

Klargjøre vaskemaskinen

Merknader

- En skadet vaskemaskin må aldri slås på!
 - Ta kontakt med kundeservice!
→ Side 25
1. Støpselet stikkes inn.
 2. Åpne vannkranen.
 3. Åpne vaskeluken.
 4. Kontroller om trommelen er helt tømt. Ev. må den tømmes.



Velge program / slå på apparatet

Merk: Dersom du har aktivert barnesikringen, må du deaktivere denne før du kan stille inn et program.

Still inn ønsket program med programvelgeren. Den kan dreies i begge retninger.

Vaskemaskinen er slått på.

I displayet blir det for det aktuelle programmet vist etter hverandre:

- programvarigheten,
- den forhåndsinnstilte temperaturen* (*avhengig av modell),
- forhåndsinnstilt sentrifugeringsturtall og
- den maksimale påfyllingen.

Endre forhåndsinnstillinger

Du kan nytte eller endre de viste forhåndsinnstillingene av programmet.

Velg hertil den tilsvarende tasten så ofte inntil den ønskede innstillingen blir vist.

Innstillingene er aktiv uten bekreftelse. Disse blir ikke bibehold etter at du har slått av apparatet.

Forhåndsinnstillinger av program
→ Side 13

Velge tilleggsinnstillinger for programmer

Med valget av ekstra innstillinger kan du ennå bedre tilpasse vaskeprosessen til tøyet som vaskes.

Innstillingen kan velges til, av eller endres avhengig av programforløpet.

Indikasjonslampene på tastene lyser når innstillingen er aktiv. Innstillingene blir ikke bibehold etter at apparatet er slått av.

Ekstra programinnstillinger → Side 14

Legge tøy inn i trommelen

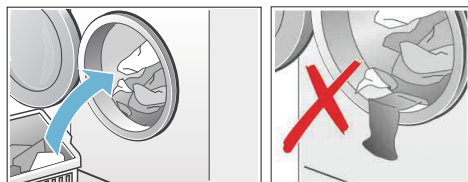
Advarsel

Livsfare!

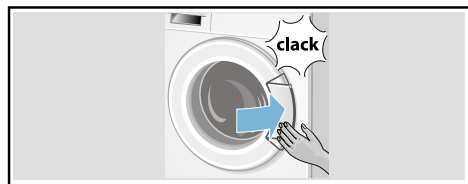
Plagg som er blitt forhåndsbehandlet med løsemiddelholdige rensmidler, f.eks. flekkfjerner/White Spirit, kan forårsake eksplosjon i maskinen. Slike plagg må skylles grundig for hånd før de legges inn i maskinen.

Merknader

- Store og små plagg kan blandes. Plagg i forskjellig størrelse fordeler seg bedre ved sentrifugering. Enkeltplagg kan føre til ubalanse.
 - Ta hensyn til den maks. angitte tøymengden. En overfylt maskin gir dårligere vaskeresultat og krøllet tøy.
1. Legg plaggene som er sortert på forhånd, foldet ut i vasketrommelen.
 2. Pass på at ikke noe plagg klemmer fast mellom vaskeluken og gummimansjetten.



3. Lukk døren.



Indikationslampan i starttasten blinker og i displayet vises fortsatt fortløpende programmets forhåndsinnstillinger. Endringer i forhåndsinnstillingene er mulig.

Dosere og fylle inn vaske- og pleiemiddel

Obs!

Skader på apparatet

Rengjøringsmidler og midler for forhåndsbehandling av tøy (som f. eks. flekkfjerner, spray for forvask,..) kan skade overflatene på vaskemaskinen dersom de kommer i berøring med denne.

Sørg for at slike midler ikke kommer i kontakt med vaskemaskinens overflater. Tørk eventuelt straks bort sprayrester og andre rester/dråper med en fuktig klut.

Dosering

Doser vaske- og skyllemidlene alt etter:

- vannets hardhet (informasjon innhentes hos vannverket),
- Angivelsene fra produsenten på pakningen
- Tøymengde
- Smuss

Påfylling av vaskemiddel

1. Trekk ut vaskemiddelskuffen.

Advarsel

Irritasjon på øyne/hud!

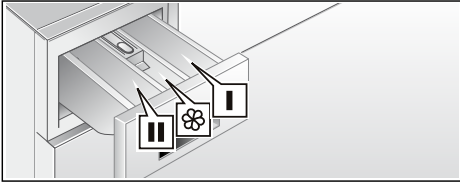
Ved åpning av skuffen for vaskemiddel under drift kan vaske-/pleiemiddelet sprute ut.

Åpne skuffen forsiktig.

Skyll øynene eller huden grundig dersom du kommer i kontakt med vaske-/skyllemidler.

Dersom de svelges ved en feiltakelse, må det søkes legehjelp.

2. Fyll på vaske- og/eller skyllemiddel.



Kammer I	Vaskemiddel til forvask
Kammer ☼	Mykemiddel, stivelse; maks. må ikke overskrides
Kammer II	Vaskemiddel til hovedvask, avkalkingsmiddel, blekemiddel, flekksalt

Merknader

- Ved dosering av alle vaske-/hjelpe-/pleie- og rengjøringsmidler må alltid henvisningene fra produsenten tas hensyn til.
- Tykt flytende myke- og formskyllemiddel må fortynnes med vann. Forhindrer tilstopping.
- Flytende vaskemiddel fylles i doseringsbeholderen som er beregnet for dette, og denne legges inn i trommelen.

Starte program

Trykk på starttasten. Lampen lyser og programmet starter.

I displayet vises Ferdig om-tid, ev. varigheten for programmet når det er startet og symbolene for programmets ulike faser.

Display → Side 10

Merk: Du kan aktivere barnesikringen for å unngå at programmet endres ved en feiltakelse. Følg anvisningene nedenfor.

Barnesikring

Vaskemaskinen kan sikres mot at de innstilte funksjonene blir endret på ved en feiltakelse. For dette må barnesikringen aktiveres etter programstart.

Trykk på starttasten i ca. fem sekunder for å aktivere/deaktivere. I indikasjonsfeltet vises symbolet ☞.

- ☞ lyser: Barnesikringen er aktiv.
- ☞ blinker: Barnesikringen er aktiv, og programvelgeren er blitt omstilt. Still programvelgeren tilbake på utgangsprogrammet for å unngå et programavbrudd. Symbolet lyser igjen.

Merk: Barnesikringen kan bli værende aktivert inntil neste programstart, også etter at vaskemaskinen er slått av. Før programstart må du da deaktivere barnesikringen og evt. aktivere den igjen etter programstart.

Legge i tøy

Etter programstart kan om det nødvendig legges inn eller tas ut tøy.

Trykk da på starttasten. Vaskemaskinen kontrollerer om det er mulig å legge inn mer tøy.

Dersom displayet viser:

- lyser **begge** symbolene **YES** og ☼, er det mulig å legge i mere tøy.
- Hvis **NO** og ☼ blinker, må du vente til **YES** og ☼ lyser. Åpne først vaskeluken når **begge** symbolene **YES** og ☼ lyser.
- lyser **NO**, er det ikke mulig å legge inn i mere tøy.

no Betjening av apparatet

Merknader

- Ved høy vannstand, høy temperatur eller når trommelen dreier seg, blir vaskeluken sperret av sikkerhetsgrunner og det er ikke mulig med å legge i mer tøy. Trykk på starttasten for å fortsette programmet.
- Ikke la vaskeluken stå åpen i lengre tid – vannet som er i tøyet kan renne ut av maskinen.


Endre program

Hvis du skulle komme til å velge feil program, kan du bytte til et annet program på følgende måte:


1. Trykk på starttasten for en pause.
2. Velg et annet program.
3. Velg starttasten for programstart. Det nye programmet begynner forfra.

Avbryte program

Ved programmer med høy temperatur:

1. Trykk på starttasten for en pause.
2. Tøyet avkjøles: Velg programmet  Skyling.
3. Trykk på starttasten.


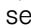
Ved programmer med lavere temperatur:

1. Trykk på starttasten for en pause.
2. Velg  Sentrifugering/**Utpumping** (dersom det kun skal pumpes ut: sett o/min (sentrifugeringsturtall) på ---).
3. Trykk en gang til på starttasten.

Programslutt ved skyllestopp


I displayet vises ---, og indikasjonslampen i starttasten blinker.

For å avslutte programmet:

1. Velg  Sentrifugering/**Utpumping**  (dersom det kun skal pumpes ut: sett o/min (sentrifugeringsturtall) på ---).
2. Trykk på starttasten.

Programslutt

I displayet vises **End**.

Dersom displayet i tillegg viser symbolet , har vaskemaskinen registrert for mye skum under vaskeprogrammet og har derfor automatisk koblet til en ekstra skylleomgang for å fjerne skummet.

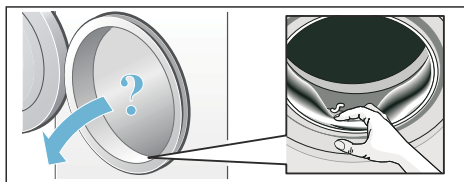
Merk: Ved neste vask med samme påfylling må du dosere mindre vaskemiddel.

Ta ut tøyet / slå av maskinen

1. Åpne vaskeluken og ta ut tøyet.
2. Sett programvelgeren i posisjonen Av. Apparatet er avslått.
3. Steng vannkranen. På modeller med Aquastop er dette ikke nødvendig. Leveringsomfang → Side 26

Merknader

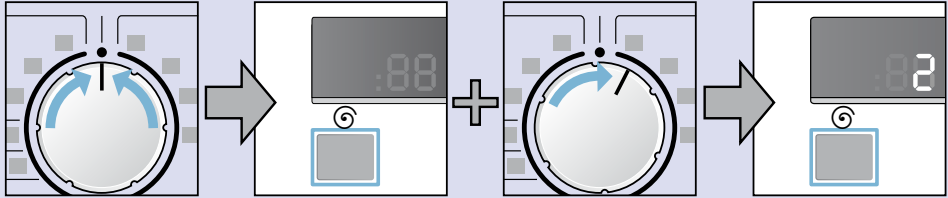
- Ikke glem noen plagg i trommelen. Disse kan ved neste vask enten krympe eller misfarge andre plagg.
- Fjern eventuelle fremmedlegemer fra trommelen og gummiringen – fare for rustskader.



- Vaskeluken og vaskemiddelskuffen må stå åpen, slik at restvannet kan tørke.
- Ta alltid tøyet ut.
- Vent alltid på programslutt, ellers vil apparatet fortsatt være stengt.
- Når displayet slukkes ved programslutt, er energisparemodus aktiv. Trykk på en vilkårlig tast for å aktivere.

Signalinnstilling

1. Aktivering av innstillingsmodus for signallydstyrke

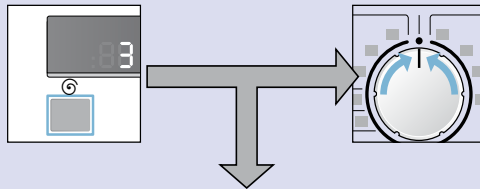


Sett programvelgeren i posisjonen Av.

Hold knappen inne + vri programvelgeren en posisjon mot høyre.

Hold tasten inne i ytterligere ca. 5 sekunder, helt til et tall vises i displayet. Innstillingsmodus er aktivert.

2. Innstilling av lydstyrke for tasterignal (avhengig av modell)

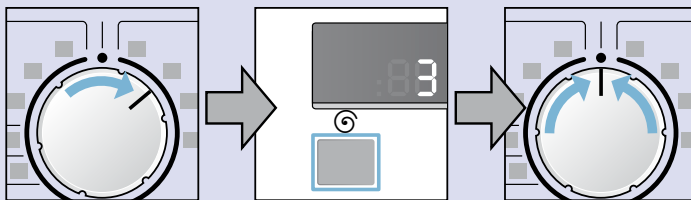


Trykk gjentatte ganger på tasten, inntil ønsket lydstyrke er stilt inn. Innstillbar lydstyrke: 0 (av), 1 (lav), 2 (middels), 3 (høy) og 4 (svært høy).

til 3. eller

Sett programvelgeren på posisjonen AV for å lagre lydstyrken for tasterignalet og forlate menyen.

3. Innstilling av lydstyrke for varselsignaler



Vri programvelgeren en posisjon mot høyre

Trykk gjentatte ganger på tasten, inntil den ønskede lydstyrken er nådd: 0 (av), 1 (lav), 2 (middels), 3 (høy) og 4 (svært høy).

Sett den i Av-posisjon for å lagre lydstyrken for varselsignaler og forlate menyen.



Sensorteknologi

Mengdeautomatikk

Mengdeautomatikken tilpasser vannforbruket optimalt til hvert program, avhengig av tekstiltype og tøymengde.

Balansekontrollsystem

Det automatiske kontrollsystemet for ubalanse registrerer ubalanse og forsøker å fordele tøyet jevnt ved å starte flere forsøk på sentrifugering.

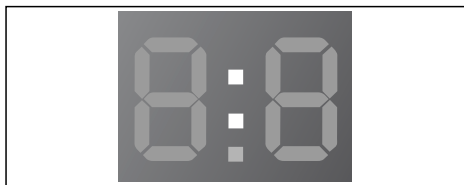
Av sikkerhetsgrunner blir turtallet redusert dersom tøyet er ujevnt fordelt, eller det blir ikke sentrifugert.

Merk: Legg både små og store plagg inn i trommelen samtidig. → Side 23

VoltCheck

Det automatiske kontrollsystemet for spenning registrerer ulovlige underskridelser av spenningen. Programmet stoppes.

Merk: Hver gang det oppstår en underspenning, blinker kolonet i displayet.



Programmet går videre når forsyningsspenningen er stabil igjen. Kolonet i displayet blinker ikke lenger. Dersom avbrytelsen fører til en forlengelse av programmet, blinker punktumet i displayet.

Kabinett/betjeningsfeltet

- Tørk av kassen og betjeningsfeltet



Kontrollsystemet for spenning blir aktivert når et program startes.

Merk: Ved strøbrudd blir vaskeprosessen avbrutt. Programmet går videre når strømmen blir slått på igjen.



Rengjøring og vedlikehold



Advarsel

Livsfare!

Kontakt med spenningsførende deler medfører fare for strømstøt.

Slå av apparatet og trekk støpselet ut av stikkkontakten.



Advarsel

Fare for forgiftning!

Rengjøringsmidler som inneholder løsemidler, f.eks. white spirit, kan føre til giftig damp.

Ikke bruk rengjøringsmidler som inneholder løsemidler.

Obs!

Skader på apparatet

Rengjøringsmidler som inneholder løsemidler, f.eks. white spirit, kan føre til skaper på maskinens overflate og andre deler.

Ikke bruk rengjøringsmidler som inneholder løsemidler.

- med en myk, fuktig klut.
- Fjern rester av vaskemiddel straks.
- Ikke rengjør med en vannstråle.

Vasketrommelen

Bruk klorfrie vaskemidler. Ikke bruk stålull.

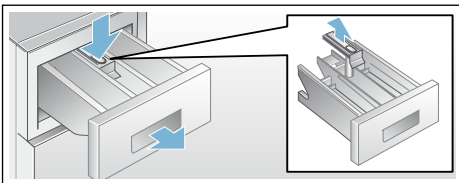
Avkalking

Ved riktig dosering av vaskemiddel, er det ikke nødvendig å avkalke. I tilfelle, må avkalkingsmiddelet brukes i henhold til angivelsene fra produsenten. Avkalkingsmiddel som er egnet for dette kan fås via vår nettside eller hos kundeservice. → Side 25

Rengjøring av vaskemiddelskuffen

Hvis det er rester av vaske- eller skyllemiddel:

1. Trekk ut vaskemiddelskuffen. Trykk ned innsatsen og trekk skuffen helt ut.
2. Ta ut innsatsen: trykk innsatsen nedenfra og oppover med fingeren.



3. Rengjør skylleskålen og innsatsen med vann og børste og tørk dem. Rengjør huset på innsiden.
4. Sett på innsatsen og la den smekke i (sett sylindren på føringsstiften).
5. Skyv vaskemiddelskuffen inn.

Merk: La vaskemiddelskuffen stå åpen slik at resten av vannet tørker.

Vannpumpen er tilstoppet



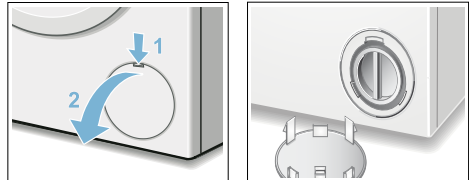
Advarsel Fare for skolding!

Vaskevannet er varmt under vask med høye temperaturer. Ved kontakt med

det varme vaskevannet er det fare for skålding.

La vaskevannet avkjøle.

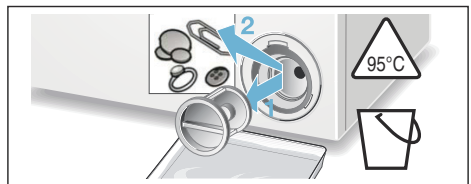
1. Skru igjen vannkranen, slik at det ikke renner inn mere vann som må pumpes ut igjennom vaskevannspumpen.
2. Sett programvelgeren i posisjonen Av. Trekk ut støpselet.
3. Åpne serviceklaffen og ta den av.



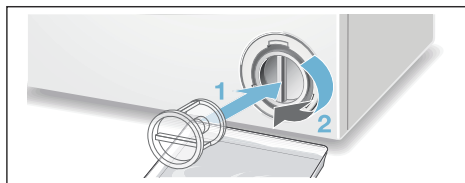
4. Skru pumpelokket forsiktig opp inntil vaskevannet begynner å renne ut. La vaskevannet renne ut i en egnet beholder.

Merk: Restvannet kan renne ut.

5. Skru pumpelokket forsiktig av og rengjør innsiden, gjengene på pumpelokket, og pumpekassen. Vingehjulet på vannpumpen må kunne dreies rundt.



6. Sett pumpelokket på igjen og skru det fast. Håndtaket må stå loddrett.

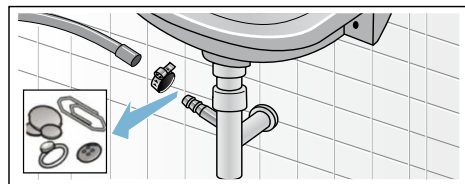


7. Lukk serviceluken.

Merk: For å hindre at det ved neste vaskeomgang renner vaskemiddel som ikke er utnyttet ned i avløpet: hell 1 liter vann i kammer II og start programmet © Sentrifugering/**Utpumping** (dersom det kun skal pumpes ut: sett o/min (sentrifugeringsturtall) på --).

Avløpsslangen er tilstoppet ved sifongen

1. Sett programvelgeren i posisjonen Åpen. Trekk ut støpselet.
2. Løsne slangeklemmen og trekk avløpsslangen forsiktig ut. Restvannet kan renne ut.
3. Rengjør avløpsslangen og servantstussen.

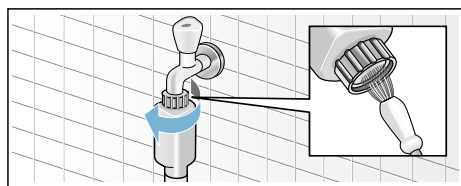


4. Sett avløpsslangen på igjen og sikre tilkoblingsstedet med slangeklemme.

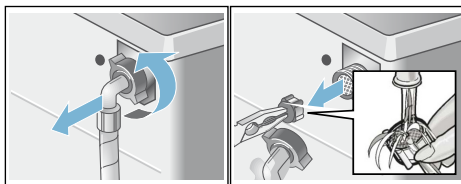
Silen i vanntilførselen er tilstoppet

Hertil må først vanntrykket i tilførselsslangen bygges ned:

1. Steng vannkranen.
2. Velg et hvilket som helst program (unntatt © Sentrifugering/Utpumping).
3. Trykk på starttasten. La programmet gå i ca 40 sekunder.
4. Sett programvelgeren i posisjonen Av. Trekk ut støpselet.
5. Rengjør silen på vannkranen: Ta slangen av vannkranen. Rengjør silen med en liten børste.






6. Rengjøring av silen på baksiden av apparatet: Ta slangen av på baksiden av apparatet, ta silen ut med en tang, og rengjør den.



7. Koble til slangen og kontroller at den er tett.

Hva kan du gjøre hvis det oppstår feil?





Henvisninger i displayet

Indikasjon	Årsak/hjelp
	Lukk vaskeluken skikkelig; evt. er tøy inneklemt i døren.
E:17	Åpne vannkranen helt, tilførselslangen har knekk/er inneklemt; vanntrykket er for lavt, rengjør silen → <i>Side 22</i>
E:18	Vaskevannspumpen er tilstoppet, rengjør vaskevannspumpen → <i>Side 21</i> Avløpslangen/avløpsrøret er tilstoppet, rengjør avløpslangen ved sifongen → <i>Side 22</i>
E:23	Vann i bunnpannen, apparatet er utett. Ring til kundeservice! → <i>Side 25</i>
	Barnesikringen er aktiv; deaktivér → <i>Side 17</i>
	Blinker → Er det registrert for mye skum? → <i>Side 23</i>
:	Blinker → Strømspanningen er for lav → <i>Side 20</i>
.	Blinker → Underspenning i vaskeprogrammet. Programmet blir forlenget. → <i>Side 20</i>
andre visninger	Slå av apparatet, vent i 5 sekunder og slå det så på igjen. Dersom indikasjonen vises på nytt, ring til kundeservice → <i>Side 25</i>

Hva kan du gjøre hvis det oppstår feil?

Feil	Årsak/hjelp
Det renner ut vann.	<ul style="list-style-type: none"> ■ Sett avløpslangen riktig fast / skift den ut. ■ Skru fast skruforbindelsen på tilløpslangen.
Det renner ikke inn vann. Vaskemiddelet blir ikke skylt inn.	<ul style="list-style-type: none"> ■ Starttast ikke trykket? ■ Vannkranen er ikke åpen? ■ Er silen ev. tilstoppet? Rengjør silen. → <i>Side 22</i> ■ Har tilløpslangen en knekk / er den inneklemt?
Døren kan ikke åpnes.	<ul style="list-style-type: none"> ■ Sikkerhetsfunksjonen er aktiv. Programavbrudd? ■ Er det valgt --- (Skyllestopp = uten sluttsentrifugering)? → <i>Side 18</i>
Programmet starter ikke.	<ul style="list-style-type: none"> ■ Er starttasten trykket eller -> Ferdig om-tid valgt? ■ Er døren lukket? ■ Er barnesikringen aktiv? Deaktiver. → <i>Side 17</i>
Vaskevannet blir ikke pumpet ut.	<ul style="list-style-type: none"> ■ Er det valgt --- (Skyllestopp = uten sluttsentrifugering)? → <i>Side 18</i> ■ Rengjør vannpumpen. → <i>Side 21</i> ■ Avløpsrøret og/eller avløpslangen må rengjøres.
Vannet i trommelen er ikke synlig.	Ingen feil – vannet befinner seg under det synlige området.

no Hva kan du gjøre hvis det oppstår feil?

Feil	Årsak/hjelp
Resultatet av sentrifugeringen er ikke tilfredsstillende. Tøyet er vått / for fuktig.	<ul style="list-style-type: none">■ Ingen feil – ubalansekontrollsystem har avbrutt sentrifugeringen på grunn av ujevn fordeling av tøyet. Små og store plagg må fordeles i trommelen.■ Er det valgt for lavt turtall?
Programforløpet er lengre enn vanlig.	<ul style="list-style-type: none">■ Ingen feil – ubalansekontrollsystem utjevner ubalanse ved å fordele tøyet flere ganger i maskinen.■ Ingen feil – skumkontrollen er aktiv – det blir tilkoblet en ekstra skylleomgang.■ Ingen feil - VoltCheck aktiv → Side 20
Programvarigheten endrer seg i løpet av vaskeomgangen.	Ingen feil – programforløpet blir optimert for den aktuelle vaskeprosessen. Dette kan føre til forandringer i programvarighet i displayet.
Det er restvann i kammeret for pleiemidler.	<ul style="list-style-type: none">■ Ingen feil – dette har ikke noe å si for virkningen av skyllemiddelet.■ Innsatsen må ev. rengjøres.
Maskinen sentrifugerer lett flere ganger.	Ingen feil – kontrollsystemet for ubalanse utjevner ubalansen.
Det lukter i vaskemaskinen.	Program Bomull 90 °C gjennomføres uten tøy. Bruk normalt vaskemiddel.
Symbolet  blinker. Ev. kommer det skum ut av vaskemiddelskuffen.	Har du brukt for mye vaskemiddel? Bland en spiseskje tøymykner med 1/2 l vann, og fyll dette i kammer II (ikke med yttertøy, treningstøy og tekstiler med dun!) Bruk mindre vaskemiddel ved neste vask.
Sterk støydannelse, vibrasjoner og "vandring" av maskinen under sentrifugeringen.	<ul style="list-style-type: none">■ Er apparatet skikkelig innrettet? Juster apparatet. → Side 30■ Er maskinføttene festet? Fest maskinføttene. → Side 30■ Er transportsikringene fjernet? Fjern transportsikringen. → Side 27
I displayet blinker kolonet i Ferdig om-tid (:).	Strømspanningen er for lav → Side 20
Det enkelte punktumet (.) blinker.	Underspenning har i vaskeprogrammet ført til en forlengelse av vaskeprogrammet. → Side 20
Displayet/kontrollampene fungerer ikke under driften.	<ul style="list-style-type: none">■ Strøbrudd?■ Er sikringene utløst? Slå på sikringen / skift den ut.■ Hvis feilen oppstår på nytt, kontakt kundeservice. → Side 25
Det er rester etter vaskemiddel på tøyet.	<ul style="list-style-type: none">■ Det hender at fosfatfrie vaskemidler inneholder rester som ikke lar seg løse opp i vann.■ Velg skylleprogram, eller børst av tøyet etter vaskingen.
I pausetilstand lyser  + YES i displayet.	Det er mulig å legge inn mer tøy.
I pausetilstand blinker  + NO i displayet og starttasten.	Det er ikke mulig å legge inn mer tøy. Vent til  + YES lyser (ca. 1 min).

Feil	Årsak/hjelp
I pausetilstand vises NO i indikasjonfeltet.	Vannstanden er for høy. Det er ikke mulig å legge inn mer tøy. Lukk døren med en gang. Trykk på starttasten for å fortsette programmet.
Når du ikke selv kan utbedre en feil (etter slå av/på), eller når det er nødvendig med en reparasjon:	
<ul style="list-style-type: none"> ■ Sett programvelgeren i posisjonen Av. Apparatet er avslått. ■ Trekk støpselet ut av stikkkontakten. ■ Steng vannkranen, og ring til kundeservice. → Side 25 	



Kundeservice

Kan du ikke utbedre feilen selv (Feil, hva kan du gjøre? → Side 23), ta kontakt med kundeservice. → Omslag

Vi finner alltid en god løsning og prøver å unngå unødvendige besøk av teknikere.

Vennligst oppgi produktnummer (E-nr.) og produksjonsnummer (FD) på apparatet ved kontakt med kundeservice.

E-Nr. _____	FD _____
Produktnummer	Produksjonsnummer

Denne informasjonen finner du
*avhengig av modell:

på vaskeluken innvendig*/den åpne service-klaffen* og på baksiden av apparatet.

Du kan stole på produsentens kompetanse.

Ta kontakt med oss. Du kan være sikker på at reparasjonen blir utført av utdannede serviceteknikere som bruker originale reservedeler.



Tekniske data

Mål:

84,8 x 60 x 40 cm
(høyde x bredde x dybde)

Vekt:

65 kg

Strømtilkobling:

Nominell spenning 220-240 V, 50 Hz
Nominell strøm 10 A
Nominell ytelse 2300 W

Vanntrykk:

100-1000 kPa (1-10 bar)

Effektforbruk i avslått tilstand:

0,13 W

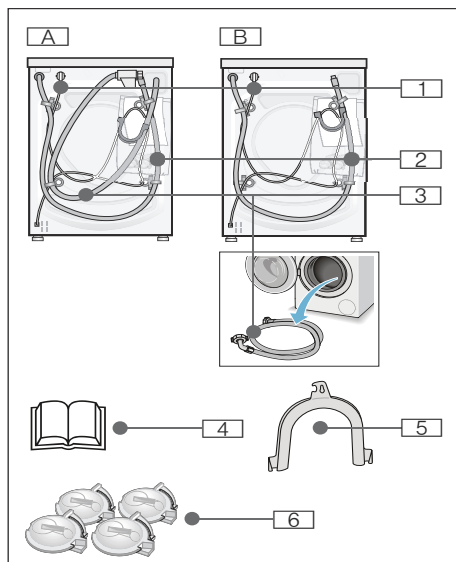
Opptatt effekt når maskinen er klar til bruk (maskinen er ikke slått av):

1,60 W

Oppstilling og tilkobling

Leveringsomfang

Merk: Kontroller vaskemaskinen for transportskader. En skadet vaskemaskin må ikke tas i bruk. Ved reklamasjoner kan du henvende deg til forhandleren der du kjøpte maskinen, eller til vår kundeservice.



Alt etter modell:

- | | | | |
|----------------------------|-------------|----------------------------|--|
| <input type="checkbox"/> A | Aquastop | <input type="checkbox"/> 3 | Vanntilløp |
| <input type="checkbox"/> B | Standard | <input type="checkbox"/> 4 | Bruks- og oppstillingsveiledning |
| <input type="checkbox"/> 1 | Nettledning | <input type="checkbox"/> 5 | Rørbøyning for fiksering av avløpslangen |
| <input type="checkbox"/> 2 | Vannavløp | <input type="checkbox"/> 6 | Deksel |

I tillegg trenges det ved tilkobling av vannavløpslangen til en sifong:

1 slangeklemme \varnothing 24-40 mm (faghandelen) for tilkobling til en sifong, vanntilkobling → Side 28

Nyttig verktøy:

- Vater til justering → Side 30
- Skiftenøkkel med
 - SW13: for å løsne transportsikringene → Side 27
 - SW17: for innretting av apparatføttene → Side 30

Oppstilling

Merk: Fuktigheten i trommelen er forårsaket av sluttkontrollen.

Sikker oppstilling

Advarsel Fare for skade!

- Vaskemaskinen er meget tung – vær forsiktig dersom den skal løftes.
- Ved løft av vaskemaskinen ved å holde fast i byggekomponenter som rager ut, (f.eks. vaskeluken), kan disse komponentene brette av og føre til skade. Vaskemaskinen må ikke løftes opp etter byggekomponenter som rager ut.
- Ved ikke sakyndig opplegg av slanger og strømledninger er det fare for å snuble og det oppstår fare for skade. Legg ut slanger og ledninger slik at det ikke oppstår snublefare.

Obs!**Skader på apparatet**

- Slanger som er frosset, kan bryte/sprekke.
Still ikke opp vaskemaskinen i rom hvor det er fare for frost og/eller ute i det fri.
- Ved løft av vaskemaskinen ved å holde fast i byggekomponenter som rager ut (f.eks. vaskeluken), kan disse komponentene bryte av og føre til skade på maskinen. Vaskemaskinen må ikke løftes opp etter byggekomponenter som rager ut.

Merk: I tvilstilfeller må tilkoblingen foretas av en fagperson.

Oppstillingssted

Merk: Det er viktig at vaskemaskinen står godt, slik at den ikke vandrer!

- Oppstillingsflaten må være fast og jevn.
- Myke gulv/gulvbelegg er ikke egnet.

Oppstilling på en sokkel eller en flate/gulv av trebjelker**⚠ Advarsel****Skader på apparatet!**

Vaskemaskinen kan vandre under sentrifugeringen og vippe/falle ned fra sokkelen.

Føttene på vaskemaskinen må absolutt festes med holdelasker.

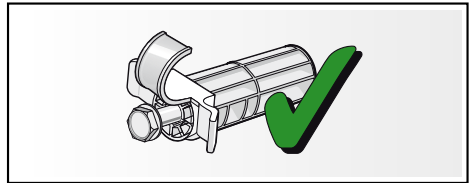
Holdelasker: best.nr. WMZ 2200

Merk: Ved gulv som har trebjelker:

- Plassér vaskemaskinen i et hjørne hvis det er mulig.
- Skru fast en vannbestandig treplate (min. 30 mm tykk) på gulvet.

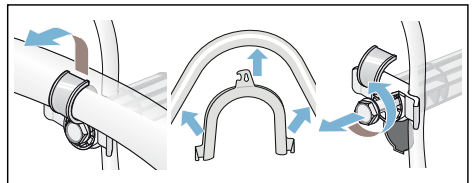
Fjerne transportsikringene**Obs!****Skader på apparatet**

- Vaskemaskinen er sikret for transport med transportsikringer. Transportsikringer som ikke er blitt fjernet kan under driften føre til skade på vaskemaskinen f.eks. på trommelen.
Før første gangs bruk må alle 4 transportsikringene fjernes komplett og oppbevares.
- For å unngå transportskader ved en senere transport, må transportsikringene absolutt monteres igjen før transporten.



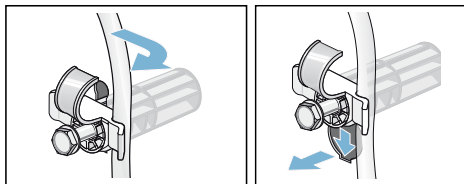
Skruen og hylsen må oppbevares sammenskrudd.

1. Ta slangene ut av holderen.
2. Ta slange ut av rørbøyningen og ta av rørbøyningen.
3. Løsne og fjern alle de fire transportsikringsskruene.

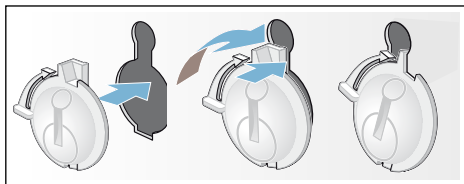


no Oppstilling og tilkobling

4. Ta strømledningen ut av holderne.
Fjern hylsene.

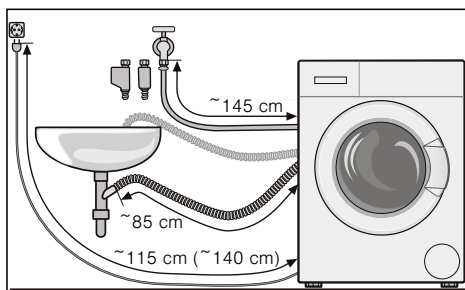


5. Sett på dekslene.



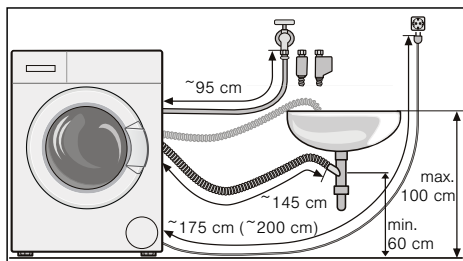
Lengden på slanger og ledninger

tilkobling på venstre side



eller

tilkobling på høyre side



Merk: Ved bruk av slangeholder forkortes den mulige lengden på slangen!

Tips: Disse fås kjøpt i faghandelen/hos kundeservice:

- Forlengelse for tilførselslange for Aquastop hhv. for tilførselslange for kaldt vann (ca. 2,50 m). Best.-nr. WMZ2380
- Lengre tilførselslange (ca. 2,20 m), for modell standard.

Vanntilkobling

Advarsel **Fare for elektrisk støt!**

Ved kontakt av spenningsførende deler med vann kan det oppstå livsfare. Aquastop-sikkerhetsinnretning må ikke dyppes ned i vann (inneholder elektrisk ventil).

Obs! **Vannskade**

Tilkoblingsstedene for vanntilløps- og vannavløpsslangen står under høyt vanntrykk. For å unngå lekkasje eller vannskader følg absolutt henvisningene i dette kapittelet.

Merknader

- I tillegg til de henvisningene som er oppført her, må det tas hensyn til særlige forskrifter fra det lokale vann- og elektrisitetsverket på stedet.
- Anvend vaskemaskinen kun med kaldt drikkevann.
- Vaskemaskinen skal ikke tilkobles et blande batteri for en trykkløs varmtvannsbeholder.
- Det må kun brukes den medleverte tilløpsslangen, eller en slange som er kjøpt i en autorisert faghandel, ikke bruk en brukt slange!
- I tvilstilfeller må tilkoblingen foretas av en fagperson.

Vanntilløp**Merknader**

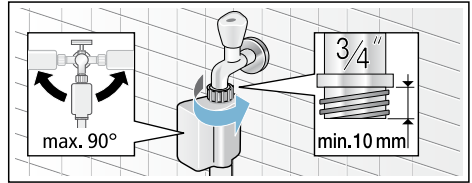
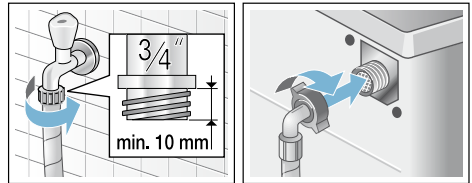
- Tilløpsslangen må ikke ha knekk, kvestelser, forandringer eller bli skåret over (fastheten er da ikke lenger garantert).
- Skruene skal bare skrues fast for hånd. Dersom skruene blir skrudd for mye fast med et verktøy (tang), kan gjenget bli skadet.

Optimalt vanntrykk i ledningen er: 100-1000 kPa (1-10 bar)

- Når vannkranen er åpen, strømmer det minst 8 l/min.
- Ved høyere vanntrykk må det monteres trykkreduksjonsventil.

Tilkobling

Tilkople slangen for vanntilløpsslangen til vannkranen ($\frac{3}{4}$ " = 26,4 mm) og på apparatet (ikke ved modeller med Aquastop):

■ Aquastop**■ Standard**

Åpne vannkranen forsiktig og kontrollér at koblingsstedene er tette.

Merk: Skruforbindelsene står under trykk fra vannledningen.

Vannutløp**Obs!****Vannskade**

Når den opphengte avløpsslangen på grunn av for høyt vanntrykk under utpumpingen rutsjer ut av vasken, kan vannet som renner ut føre til vannskade. Sikre avløpsslangen slik at den ikke sklir ut.

Merknader

- Vannavløpsslangen må ikke ha knekk eller strekkes i lengden.
- Høydeforskjellen mellom oppstillingsflaten og avløpet: min. 60 cm – maks. 100 cm

Avløp i en vask

Advarsel

Fare for skolding!

Ved vasking med høye temperaturer kan det oppstå fare for skolding ved berøring av varmt vaskevann (f.eks. ved utpumping av varmt vaskevann i en vask).

Ikke stikk hendene ned i det varme vaskevannet.

Obs!

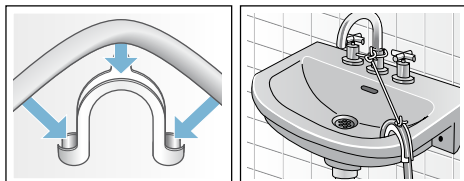
Skade på apparat/skade på tekstiler

Når enden på avløpsslangen blir dyppet ned i det utpumpete vannet, kan det være at apparatet suger vannet tilbake og vaskemaskinen/tekstilene kan bli skadet.

Pass på at:

- Proppen ikke lukker avløpet i vasken.
- vannet renner ut for fort nok.
- enden på avløpsslangen ikke dyppes ned i det utpumpete vannet!

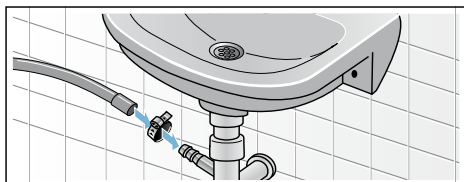
Opplegg av avløpsslangen:



Avløp i et vannlås (sifong)

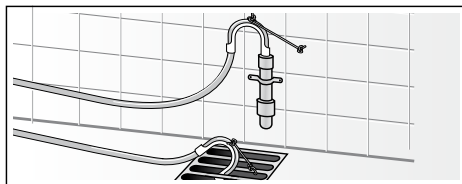
Tilkoblingsstedet må sikres med slangeklemme med Ø 24-40 mm (faghandelen).

Tilkobling



Avløp i et plastrør med gummimuff eller ned i avløpet:

Tilkobling



Justering

1. Løsne kontramutteren med urviseren med skrunøkkel.
2. Kontroller innretningen av vaskemaskinen med et vater, evt. må den korrigeres. Juster høyden ved å vri på apparatføttene.
Merk: Alle fire apparatføttene må stå stødig på underlaget. Vaskemaskinen må ikke vakle!
3. Skru fast kontramutteren mot huset. Hold foten fast og ikke forandre høyden på den.



Merknader

- Kontramutrene på alle fire apparatføttene må være skrudd fast mot huset!
- Kraftig støydannelse, vibrasjoner og "vandring" av maskinen kan være forårsaket av at den ikke er skikkelig innrettet!

Elektrisk tilkobling

Advarsel


Livsfare!

Kontakt med spenningsførende deler medfører fare for strømstøt.

- Ta aldri på støpselet med våte hender.
- Trekk aldri i strømledningen når du vil ta støpselet ut av kontakten, men hold i støpselet. Slik unngår du skader på kabelen.
- Trekk aldri ut støpselet mens maskinen er i bruk.

Følg anvisningene nedenfor og forsikre deg om følgende:

Merknader

- Strømspenningen i huset og angivelsene på vaskemaskinen (se typeskilt på apparatet) stemmer overens. Tilkoblingsverdiene og nødvendige sikringsstørrelser er angitt på typeskiltet på maskinen.
- Vaskemaskinen må kun tilkobles vekselstrøm og en forskriftsmessig installert jordet stikkontakt.
- Støpselet og stikkontakten passer til hverandre.
- Tverrsnittet på ledningen er tilstrekkelig.
- Jordingssystemet er forskriftsmessig installert.
- Skifte av nettledning må kun (dersom nødvendig) utføres av en kvalifisert elektriker. Reserveledning fås kjøpt hos kundeservice.
- Ikke bruk fordelingskontakt /-koblinger eller skjøteledninger.
- Ved bruk av en jordfeilbryter må det kun brukes en type som har dette tegnet . Kun dette tegnet garanterer at den oppfyller de gyldige forskriftene.
- Stikkontakten må alltid være tilgjengelig.

- Strømledningen må ikke knekkes, klemmes, endres, klippes over eller komme i berøring med varmekilder.

Før første gangs vask

Vaskemaskinen ble nøye kontrollert før den forlot fabrikkene. For å fjerne eventuelle rester av testvannet bør du vaske **uten** tøy i maskinen den første gangen.

Merknader

- Vaskemaskinen må stilles opp og tilkoples forskriftsmessig. Oppstilling og tilkobling → *Side 26*
- En vaskemaskin som er skadet, må aldri tas i bruk. Informer kundeservice. → *Side 25*

1. Kontrollér vaskemaskinen.
 2. Støpselet stikkes inn.
 3. Åpne vannkranen.
 4. Slå på apparatet.
 5. Lukk døren (ikke fyll i tøy!).
 6. Still inn programmet Bomull 90 °C.
 7. Åpne vaskemiddelskuffen.
 8. Fyll ca. 1 l vann på kammer II.
 9. Fyll normalt vaskemiddel i henhold til angivelsene fra produsenten for lett smusset tøy på kammer II.
- Merk:** For å unngå skumdannelse, bruk kun halvparten av den anbefalte vaskemiddelmengden. Ikke bruk vaskemiddel for ull- eller fintøy.
10. Lukk vaskemiddelskuffen.
 11. Trykk på starttasten.
 12. Ved programslutt settes programvelgeren i posisjonen Av.

Vaskemaskinen er nå klar til bruk.

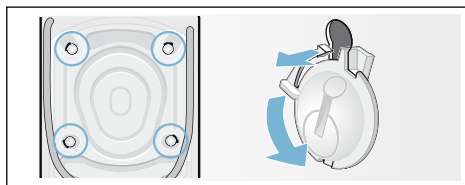
Transport

Forberedende arbeider:

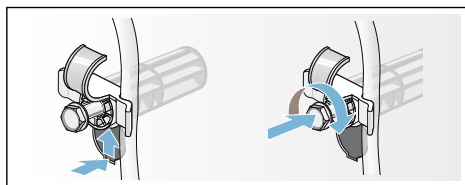
1. Lukk vannkranen.
2. Redusér vanntrykket i tilløpsslangen.
Rengjøring og vedlikehold – Silen i vantilløp → Side 22
3. Slipp ut resterende vaskevann.
Rengjøring og vedlikehold – Vannpumpen er tilstoppet → Side 21
4. Skill vaskemaskinen fra strømmettet.
5. Demontér slangene.

Montere transportsikringer:

1. Ta dekslene av og oppbevar dem.
Ev. må det brukes en skrutrekker.



2. Sett inn alle de fire hylsene.
Klem fast strømløslinjen til holderne. Sett inn skruene og skru dem fast.



Før oppstart:

Merknader

- må **absolutt** transportsikringene fjernes! → Side 27
- For å forhindre at det ved neste vaskeomgang renner vaskemiddel som ikke er utnyttet ned i avløpet: hell 1 liter vann i kammer II og start programmet © Sentrifugering/**Utpumping** (dersom det kun skal pumpes ut: sett o/min (sentrifugeringsturtall) på ---).



Aquastop-garanti

kun for apparater med Aquastop

I tillegg til garantikrav overfor selgeren ut fra salgsavtalen og i tillegg til vår apparatgaranti yter vi utskifting av maskin til følgende betingelser:

1. Dersom det på grunn av en feil på vårt Aquastop-system skulle oppstå en vannskade, så erstatter vi skaden hos private forbrukere.
2. Denne ansvarsgarantien gjelder for hele levetiden til maskinen.
3. Forutsetning for garantikravet er at apparatet med Aquastop er forskriftsmessig satt opp og tilkoblet i henhold til våre anvisninger. Dette inkluderer også en forskriftsmessig utført forlengelse av Aquastop (originalt tilbehør).

Vår garanti strekker seg ikke til defekte tilkoblingsledninger eller armaturer inntil Aquastop-tilkoblingen ved vannkranen.

4. Apparater med Aquastop trenger prinsipielt hverken å overvåkes mens de er i drift eller å sikres etterpå ved å stenge vannkranen. Du skal allikevel stenge vannkranen ved lengre fravær fra huset, f.eks. når du reiser på ferie i flere uker.



Reparasjonsoppdrag og rådgivning ved feil

N 22 66 06 00

Kontaktadressene til alle land finnes i den vedlagte fortegnelsen over kundeservice.

Robert Bosch Hausgeräte GmbH
Carl-Wery-Straße 34
81739 München, GERMANY



9001032193 (9604)