

## Çamaşır makineniz

**Tebrikler** - Modern, kalite açısından yüksek değerde Bosch marka bir ev aleti almaya karar verdiniz. Çamaşır makinesi tasarruflu su ve enerji tüketimiyle ön plana çıkmaktadır. Fabrikamızdan çıkan her makine, titizlikle işlev ve kusursuz durum açısından kontrol edilir.

İlave bilgiler: www.bosch-home.com

**Bosch Çağrı Yönetim Merkezi:** 444 6 333 (Çağrı merkezini sabit hatlardan aramanın bedeli şehir içi ücretlendirme, Cep telefonlarından ise kullanılan tarifeye göre değişkenlik göstermektedir.)

### Çevre kurallarına uygun imha etme

Cihazın ambalajı çevre kurallarına uygun şekilde imha edilmelidir. Bu cihaz, elektrikli ve elektronik eski cihazlar (waste electrical and electronic equipment - WEEE) ile ilgili 2012/19/EU Avrupa direktifine uygun şekilde işaretlenmiştir. Bu direktif, AB dahilinde geçerli olan eski cihazların geri alınmasına ve değerlendirilmesine ait kapsamı belirler.

EEE Yönetmeliğine uygundur.

### İçindekiler

|   |         |
|---|---------|
| Amacına uygun kullanım                          | Sayfa 1 |
| Programlar                                      | 1       |
| Programın ayarlanması ve uygun hale getirilmesi | 3       |
| Yıkama  | 3/4     |
| Yıkama işleminden sonra                         | 4       |
| Kişisel ayarlar                                 | 5/6     |
| Önemli uyarılar                                 | 6       |
| Programa genel bakış                            | 7       |
| Güvenlik talimatları                            | 8       |
| Tüketim değerleri                               | 8       |
| İlk kez çamaşır yıkamadan önce/Bakım            | 9       |
| Gösterge lambalarına ilişkin bilgiler           | 9       |
| Bakım   | 10      |
| ... durumunda ne yapmalı                        | 11      |

### Çevrenin korunması / Tasarruf bilgileri

- İlgili program için izin verilmiş azami çamaşır miktarından yararlanınız.
- Normal kirli çamaşır için ön yıkamasız yıkayınız.
- Deterjan dozunu üretici bilgilerine ve su sertliğine göre ayarlayınız.
- Eğer çamaşır yıkandıktan sonra kurutma makinesinde kurutulacaksa sıkma devir sayısını kurutucu üreticisinin verdiği bilgilere göre seçiniz (modele göre).

## Amacına uygun kullanım

- Sadece evde kullanmak içindir.
- Makinada yıkanabilen çamaşırların ve elde yıkanabilen yünün deterjanlı suda yıkanması içindir.
- Bu çamaşır makinesi soğuk su, standart yıkama ve bakım malzemeleri ile çalışmaya uygundur.
- Çamaşır makinesi, sorumluluk üstlenen uygun kişiler tarafından **denetlenmek şartıyla** veya gereken **egitime tabi tutulduktan sonra** 8 yaşından büyük çocuklar, fiziksel, algısal veya ruhsal rahatsızlıkları olan kişiler ve az tecrübeli veya az bilgi sahibi kişiler tarafından kullanılabilir.

- Sayfa 8'deki güvenlik uyarılarına dikkat ediniz!
- Çocuklar yanlarında bir yetişkin olmadan çamaşır makinesinin yanında yalnız bırakılmamalıdır!
- Çocukların cihazla oynamasına izin verilmemelidir!
- Çocuklar denetim altında olmadan temizlik ve bakım çalışmalarını yürütemez!
- Evcil hayvanlar çamaşır makinesinin yanına yaklaştırılmamalıdır!

Çamaşır makinesi ancak bu kullanım kılavuzu ve kurulum kılavuzu okunduktan sonra çalıştırılmalıdır!

### Programlar

Programa detaylı genel bir bakış → Sayfa 7.

|             |   |
|-------------|---|
| Pamuklular  | Dayanıklı sağlam kumaşlar                     |
| Durulama    | Akabinde sıkma                                |
| Sıkma       | Elde yıkanan çamaşırlar.                      |
| Boşaltma    | Yıkama suyunun boşaltılması                   |
| Mix         | Farklı çamaşır türleri                        |
| Yünlüler    | Elde/çamaşır makinesinde yıkanabilen yünlüler |
| Hassas      | Yıkanabilen hassas kumaşlar                   |
| Sentetikler | Bakımı kolay kumaşlar                         |

## Hazırlanması

**Montaj işlemi, ayrıca verilen kurulum kılavuzuna uygun şekilde yapılmalıdır.**

### Makineyi kontrol ediniz

- Hasarlı bir makineyi kesinlikle çalıştırmayınız!
- Yetkili servise bilgi veriniz!

### Elektrik fişini prize takınız

Islak elle dokunmayınız!  
Sadece fişi tutunuz!

### Su musluğunu açınız

Islak elle dokunmayınız!  
Sadece fişi tutunuz!

Bölme II: Esas yıkama için deterjan, sertlik giderici, ağartma maddesi, leke çıkarıcı toz

Bölme I: Ön yıkama için deterjan

### Çamaşırların ayrılması ve yerleştirilmesi

Üreticinin verdiği bakım bilgilerine dikkat ediniz! Çamaşırları, üzerindeki bakım etiketinde verilen bilgilere göre yıkayınız. Çamaşır türüne, rengine, kirlilik derecesine ve yıkama ısısına göre yıkayınız. Azami dolm miktarı aşılmalıdır → Sayfa 7.

Önemli uyarılara dikkat ediniz → Sayfa 6!  
Büyük ve küçük çamaşırların tümünü doldurunuz! Çamaşır doldurma kapağını kapatınız. Çamaşır, çamaşır doldurma kapağı ile lastikli kısım arasına sıkıştırmayınız.

### Deterjan ve bakım malzemesinin doldurulması

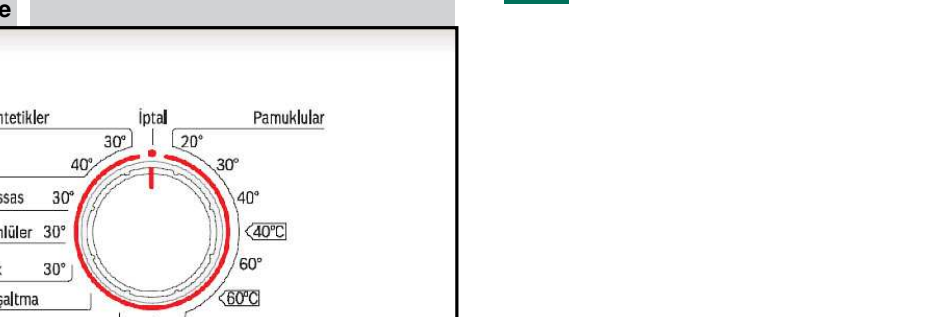
Uygun dozaj: Çamaşır miktarına, kirlilik derecesine, su sertliğine (bağlı olduğunuz su şebekesi işletmesinden öğrenebilirsiniz) ve üreticinin verdiği bilgilere göre. Sıvı deterjanı ilgili deterjan bölümüne doldurunuz ve tamburun içine yerleştiriniz.

Yoğun yumuşatıcı ve şekil vericileri su ile seyreltiniz. Tıkanmayı engeller.

Ek fonksiyonlar → Kişisel ayarlar, Sayfa 5.

### Programın ayarlanması ve uygun hale getirilmesi

Ek fonksiyonlar → Kişisel ayarlar, Sayfa 5.



Makineyi açmak ve kapatmak için ve program seçmek için kullanılan program seçme düğmesi. İki yöne doğru da çevrilebilir.

## Yıkama

İ, II, ⌘ bölmeli deterjan çekmecesini

Tambur

Kumanda paneli

Çamaşır doldurma kapağı

boşaltma pompası için servis kapağı

boşaltma pompası için servis kapağı

1

2

3

4

5

6

7

8

9

10

11

12

13

14

15

## Çamaşırların makineden çıkarılması

Çamaşır doldurma kapağını açınız ve çamaşırları boşaltınız.

- Mevcut olması muhtemel yabancı maddeleri çamaşırlardan çıkarınız - Paslanma tehlikesi.
- Kalan suyun kuruması için çamaşır doldurma kapağını ve deterjan çekmecesini açık bırakınız.

### Su musluğunun kapatılması

Aqua-Stop modellerinde gerekli değildir → Kurulum kılavuzu uyarıları, Sayfa 7.

### Kapatılması

Program seçme düğmesini **İptal** konumuna alınız.

Program seçme düğmesini **İptal** konumuna alınız.

Program seçme düğmesini **İptal** konumuna alınız.

Program seçme düğmesini **İptal** konumuna alınız.

Program seçme düğmesini **İptal** konumuna alınız.

Program seçme düğmesini **İptal** konumuna alınız.

Program seçme düğmesini **İptal** konumuna alınız.

Program seçme düğmesini **İptal** konumuna alınız.

Program seçme düğmesini **İptal** konumuna alınız.

Program seçme düğmesini **İptal** konumuna alınız.

Program seçme düğmesini **İptal** konumuna alınız.

Program seçme düğmesini **İptal** konumuna alınız.

Program seçme düğmesini **İptal** konumuna alınız.

Program seçme düğmesini **İptal** konumuna alınız.

Program seçme düğmesini **İptal** konumuna alınız.

Program seçme düğmesini **İptal** konumuna alınız.

Program seçme düğmesini **İptal** konumuna alınız.

Program seçme düğmesini **İptal** konumuna alınız.

## Kişisel ayarlar

**Ek fonksiyonlar** → ayrıca programa genel bakış, Sayfa 7.

Ön yıkama bir ön yıkama işlemi uygulanır.

Kolay ütüleme Sonradan gevşetme özelliğine sahip özel sıkma işlemi. Hassas son sıkma - çamaşırlarda kalan nem biraz artar.

**Başlat** Programın başlatılması için.

Programın başlatılması için.

Programın başlatılması için.

Programın başlatılması için.

Programın başlatılması için.

Programın başlatılması için.

Programın başlatılması için.

Programın başlatılması için.

Programın başlatılması için.

Programın başlatılması için.

Programın başlatılması için.

Programın başlatılması için.

Programın başlatılması için.

Programın başlatılması için.

Programın başlatılması için.

Programın başlatılması için.

Programın başlatılması için.

Programın başlatılması için.

Programın başlatılması için.

Programın başlatılması için.

Programın başlatılması için.

Programın başlatılması için.

Programın başlatılması için.

Programın başlatılması için.

Programın başlatılması için.

Programın başlatılması için.

Programın başlatılması için.

Programın başlatılması için.

Programın başlatılması için.

Programın başlatılması için.

Programın başlatılması için.

Programın başlatılması için.

Programın başlatılması için.

Programın başlatılması için.

Programın başlatılması için.

Programın başlatılması için.

Programın başlatılması için.

Programın başlatılması için.

Programın başlatılması için.

Programın başlatılması için.

Programın başlatılması için.

Programın başlatılması için.

Programın başlatılması için.

## Önemli uyarılar

### Çamaşırlara ve makineye özen gösterilmesi

- Tüm deterjan/yardımcı temizleme maddesi ve temizleme maddesi dozajı için kesinlikle üretici bilgilerine dikkat ediniz.
- Cepleri boşaltınız.
- Metal parçalara dikkat ediniz (ataç vs.).
- Hassas çamaşırları çamaşır filesi/torbasi içinde yıkayınız (çoraplar, perde, balenli sutyenler).
- Fermuarları kapatınız, yorgan yastık kılıflarının düğmelerini ilikleyiniz.
- Ceplerde ve kıvrık kısımlarda kalan kumları fırçalayıp temizleyiniz.
- Perde kancalarını çıkarınız veya çamaşır filesi/torbasi içine koyup yıkayınız.

### Farklı kirlilikteki çamaşırlar

|     |  |
|-----|--|
| Az  | Yeni çamaşırları ayrı yıkayınız. Ön yıkama yapmayınız.   |
| Çok | Lekeleri gerekirse ön işleme tabi tutunuz. <b>Pamuklular</b> programını seçiniz. Daha az çamaşır doldurunuz. <b>Pamuklular</b> programını seçiniz. |

### Stärken (Kolalama)

Çamaşırlara yumuşatıcı uygulanmamış olmalıdır. Bütün yıkama programlarında sıvı kola ile kolalama mümkündür. Kolayı üretici bilgilerine göre yumuşatıcı bölümüne (gerekirse önce temizleyiniz) doldurunuz.

### Boyama / Boyasını çıkarma

Boyamak sadece ev temizliği ölçülerinde. Tuz paslanmaz çeliğe tesir edebilir! Boya maddesi üreticisinin bilgilerini dikkate alınız! Çamaşırların boyasını çamaşır makinesinde **çıkarmayınız!**



# Çamaşır makineniz

**Tebrikler** - Modern, kalite açısından yüksek değerde Bosch marka bir ev aleti almaya karar verdiniz. Çamaşır makinesi tasarruflu su ve enerji tüketimiyle ön plana çıkmaktadır. Fabrikamızdan çıkan her makine, titizlikle işlev ve kusursuz durum açısından kontrol edilir.

İlave bilgiler: www.bosch-home.com

**Bosch Çağrı Yönetim Merkezi:** 444 6 333 (Çağrı merkezini sabit hatlardan aramanın bedeli şehir içi ücretlendirme, Cep telefonlarından ise kullanılan tarife göre değişkenlik göstermektedir.)

## Çevre kurallarına uygun imha etme

Cihazın ambalajı çevre kurallarına uygun şekilde imha edilmelidir. Bu cihaz, elektrikli ve elektronik eski cihazlar (waste electrical and electronic equipment - WEEE) ile ilgili 2012/19/EU Avrupa direktifine uygun şekilde işaretlenmiştir. Bu direktif, AB dahilinde geçerli olan eski cihazların geri alınmasına ve değerlendirilmesine ait kapsamı belirler.

EEE Yönetmeliğine uygundur.

## İçindekiler

|   |     |
|---|-----|
| Amacına uygun kullanım                          | 1   |
| Programlar                                      | 1   |
| Programın ayarlanması ve uygun hale getirilmesi | 3   |
| Yıkama  | 3/4 |
| Yıkama işleminden sonra                         | 4   |
| Kişisel ayarlar                                 | 5/6 |
| Önemli uyarılar                                 | 6   |
| Programa genel bakış                            | 7   |
| Güvenlik talimatları                            | 8   |
| Tüketim değerleri                               | 8   |
| İlk kez çamaşır yıkamadan önce/Bakım            | 9   |
| Gösterge lambalarına ilişkin bilgiler           | 9   |
| Bakım   | 10  |
| ... durumunda ne yapmalı                        | 11  |



Sayfa



## Çevrenin korunması / Tasarruf bilgileri

- İlgili program için izin verilmiş azami çamaşır miktarından yararlanınız.
- Normal kirli çamaşırınızı ön yıkamasız yıkayınız.
- Deterjan dozunu üretici bilgilerine ve su sertliğine göre ayarlayınız.
- Eğer çamaşır yıkandıktan sonra kurutma makinesinde kurutulacaksa sıkma devir sayısını kurutucu üreticisinin verdiği bilgilere göre seçiniz (modele göre).

## Amacına uygun kullanım

- Sadece evde kullanmak içindir.
- Makinada yıkanabilen çamaşırların ve elde yıkanabilen yünün deterjanlı suda yıkanması içindir.
- Bu çamaşır makinesi soğuk su, standart yıkama ve bakım malzemeleri ile çalışmaya uygundur.
- Çamaşır makinesi, sorumluluk üstlenen uygun kişiler tarafından **denetlenmek şartıyla** veya gereken **egitime tabi tutulduktan sonra** 8 yaşından büyük çocuklar, fiziksel, algısal veya ruhsal rahatsızlıkları olan kişiler ve az tecrübeli veya az bilgi sahibi kişiler tarafından kullanılabilir.



- Sayfa 8'deki güvenlik uyarılarına dikkat ediniz!
- Çocuklar yanlarında bir yetişkin olmadan çamaşır makinesinin yanında yalnız bırakılmamalıdır!
- Çocukların cihazla oynamasına izin verilmemelidir!
- Çocuklar denetim altında olmadan temizlik ve bakım çalışmalarını yürütemez!
- Evcil hayvanlar çamaşır makinesinin yanına yaklaştırılmamalıdır!



Çamaşır makinesi ancak bu kullanım kılavuzu ve kurulum kılavuzu okunduktan sonra çalıştırılmalıdır!

## Programlar

Programa detaylı genel bir bakış → Sayfa 7.

|             |   |
|-------------|---|
| Pamuklular  | Dayanıklı sağlam kumaşlar                     |
| Durulama    | Akabinde sıkma                                |
| Sıkma       | Elde yıkanan çamaşırlar.                      |
| Boşaltma    | Yıkama suyunun boşaltılması                   |
| Mix         | Farklı çamaşır türleri                        |
| Yünlüler    | Elde/çamaşır makinesinde yıkanabilen yünlüler |
| Hassas      | Yıkanabilen hassas kumaşlar                   |
| Sentetikler | Bakımı kolay kumaşlar                         |

## Hazırlanması



Montaj işlemi, ayrıca verilen kurulum kılavuzuna uygun şekilde yapılmalıdır.



## Makineyi kontrol ediniz

- Hasarlı bir makineyi kesinlikle çalıştırmayınız!
- Yetkili servise bilgi veriniz!



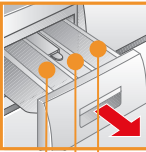
## Elektrik fişini prize takınız



Islak elle dokunmayınız!  
Sadece fişi tutunuz!



## Su musluğunu açınız

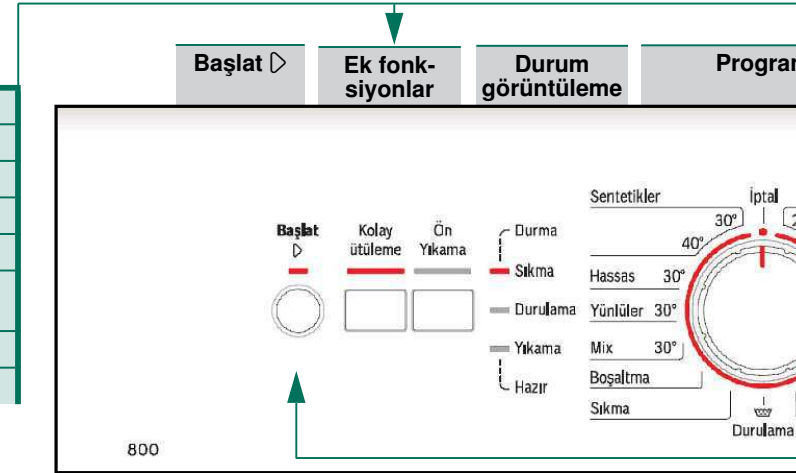


**Bölme II:** Esas yıkama için deterjan, sertlik giderici, ağartma maddesi, leke çıkarıcı toz

**Bölme** ☼: Yumuşatıcı, kola

**Bölme I:** Ön yıkama için deterjan

## Programlar



**İlk kez çamaşır yıkamadan önce**  
makineyi bir kez çamaşırsız çalıştırınız → Sayfa 9.

## Çamaşırların ayrılması ve yerleştirilmesi

Üreticinin verdiği bakım bilgilerine dikkat ediniz!  
Çamaşırları, üzerindeki bakım etiketinde verilen bilgilere göre yıkayınız.  
Çamaşır türüne, rengine, kirlilik derecesine ve yıkama ısısına göre yıkayınız.  
Azami dolm miktarı aşilmamalıdır → Sayfa 7.

**Önemli uyarılara dikkat ediniz → Sayfa 6!**

Büyük ve küçük çamaşırların tümünü doldurunuz!  
Çamaşır doldurma kapağını kapatınız. Çamaşırları, çamaşır doldurma kapağı ile lastikli kısım arasına sıkıştırmayınız.

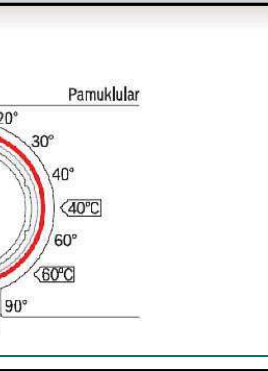
## Deterjan ve bakım malzemesinin doldurulması

Uygun dozaj:  
Çamaşır miktarına, kirlilik derecesine, su sertliğine (bağlı olduğunuz su şebekesi işletmesinden öğrenebilirsiniz) ve üreticinin verdiği bilgilere göre.  
Sıvı deterjanı ilgili deterjan bölümüne doldurunuz ve tamburun içine yerleştiriniz.

**i** Yoğun yumuşatıcı ve şekil vericileri su ile seyreltiniz.  
Tıkanmayı engeller.

## Programın ayarlanması ve uygun hale getirilmesi

Program seçme düğmesi

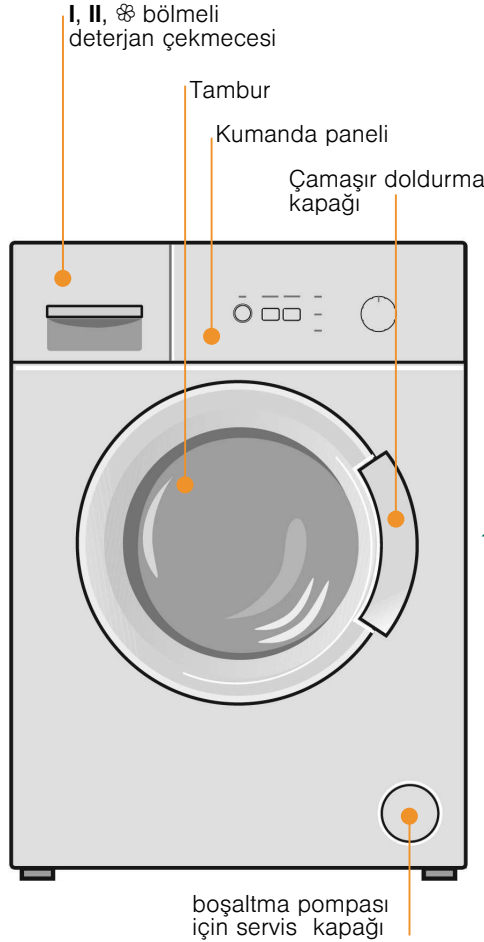


Makineyi açmak ve kapatmak için ve program seçmek için kullanılan program seçme düğmesi. İki yöne doğru da çevrilebilir.

**i** Ek fonksiyonlar → Kişisel ayarlar, Sayfa 5.

**Başlat** ▷ seçilmelidir

# Yıkama



1

2



3

## Çamaşırların makineden çıkarılması

Çamaşır doldurma kapağını açınız ve çamaşırları boşaltınız.

**i** - Mevcut olması muhtemel yabancı maddeleri çamaşırlardan çıkarınız - Paslanma tehlikesi.  
- Kalan suyun kuruması için çamaşır doldurma kapağını ve deterjan çekmecesini açık bırakınız.

## Su musluğunun kapatılması

Aqua-Stop modellerinde gerekli değildir → Kurulum kılavuzu uyarıları, Sayfa 7.

## Kapatılması

Program seçme düğmesini **İptal** konumuna alınız.

## Program şu durumda sona ermiş olur ...

...**Sıkma** gösterge lambası yanıp söner.

## Programın durdurulması

Yüksek ısı uygulanan programlarda:  
- Çamaşırlar soğutulmalıdır: **Durulama** 🏠 seçilmelidir.  
- **Başlat** ▷ seçilmelidir.  
Düşük ısı uygulanan programlarda:  
- **Sıkma** veya **Boşaltma** seçilmelidir.  
- **Başlat** ▷ seçilmelidir.

## Program değiştirme, eğer ...

... istemeden yanlış bir program seçtiyseniz:  
- Programı yeniden seçiniz.  
- **Başlat** ▷ seçilmelidir. Yeni program baştan başlamaktadır.

# Yıkama

# Kişisel ayarlar

**Ek fonksiyonlar** → ayrıca programa genel bakış, Sayfa 7.

Ön yıkama bir ön yıkama işlemi uygulanır.

Kolay ütüleme Sonradan gevşetme özelliğine sahip özel sıkma işlemi. Hassas son sıkma - çamaşırlarda kalan nem biraz artar.

## Başlat ▶

Programın başlatılması için.



# Önemli uyarılar



## Çamaşırlara ve makineye özen gösterilmesi

- Tüm deterjan/yardımcı temizleme maddesi ve temizleme maddesi dozajı için kesinlikle üretici bilgilerine dikkat ediniz.
- Cepleri boşaltınız.
- Metal parçalara dikkat ediniz (ataç vs.).
- Hassas çamaşırları çamaşır filesi/torbasi içinde yıkayınız (çoraplar, perde, balenli sutyenler).
- Fermuarları kapatınız, yorgan yastık kılıflarının düğmelerini ilikleyiniz.
- Ceplerde ve kıvrık kısımlarda kalan kumları fırçalayıp temizleyiniz.
- Perde kancalarını çıkarınız veya çamaşır filesi/torbasi içine koyup yıkayınız.



## Farklı kirlilikteki çamaşırlar

Yeni çamaşırları ayrı yıkayınız.

Az On yıkama yapmayınız.

Lekeleri gerekirse ön işleme tabi tutunuz. **Pamuklular** <60°C programını seçiniz.

Çok Daha az çamaşır doldurunuz. **Pamuklular** <60°C programını seçiniz.



## Stärken (Kolalama)

Çamaşırlara yumuşatıcı uygulanmamış olmalıdır.

Bütün yıkama programlarında sıvı kola ile kolalama mümkündür. Kolayı üretici bilgilerine göre yumuşatıcı bölmesine ☼ (gerekirse önce temizleyiniz) doldurunuz.








## Boyama / Boyasını çıkarma

Boyamak sadece ev temizliği ölçülerinde. Tuz paslanmaz çeliğe tesir edebilir! Boya maddesi üreticisinin bilgilerini dikkate alınız! Çamaşırların boyasını çamaşır makinesinde **çıkarmayınız!**

# Programa genel bakış

→ Sayfa 8'deki tüketim değerleri tablosuna ve sayfa 6'daki uyarıları dikkate alınız.

| Programlar | °C | Maksimum | Çamaşır türü | Ek fonksiyonlar; bilgiler |
|------------|----|----------|--------------|---------------------------|
|------------|----|----------|--------------|---------------------------|

|                    |                       |        |   |   |
|--------------------|-----------------------|--------|---|---|
| <b>Pamuklular</b>  | 20, 30, 40, 60, 90 °C | 5,5 kg |  | Dayanıklı sağlam kumaşlar, pamuk veya ketenden oluşan kaynatılabilen kumaşlar   |
| <b>Sentetikler</b> | 30, 40 °C             | 2,5 kg |  | Bakımı kolay pamuktan, ketenden, sentetik veya karışık malzemeden oluşan kumaşlar                                     |
| <b>Mix</b>         | 30 °C                 | 2 kg   |  | Bakımı kolay pamuktan, ketenden, sentetik veya karışık malzemeden oluşan kumaşlar                                     |
| <b>Hassas</b>      | 30 °C                 | 2 kg   |  | Yıkabilir hassas kumaşlar için kullanılır; örneğin ipek, saten, sentetik veya karışık malzemeli kumaşlar (örn. Perde) |
| <b>Yünüler</b>     | 30 °C                 | 2 kg   |  | Elde veya makinede yıkanabilen, yün veya yün içeren malzemeden kumaşlar   |

## Ek programlar

i Ön yıkamasız programlar - Deterjanı **II** bölmesine doldurunuz, ön yıkamalı programlar - Deterjanı **I** ve **II** arasında paylaşınız.

## Durulama, Sıkma, Boşaltma

9411 / 9001031814

WAB16061TR

Robert Bosch Hausgeräte GmbH  
BSH EV ALETLERİ SANAYİ ve TİCARET A.Ş.  
Fevzipaşa Mah. Batur Sokak 59501 Çerkezköy-Tekirdağ/Türkiye



## Güvenlik bilgileri

- Kullanma kılavuzunu, kurulum kılavuzunu ve çamaşır makinesi ile verilmiş tüm bilgileri okuyunuz ve uygulayınız.
- Dokümanları bir sonraki kullanımlar için de muhafaza ediniz.

### Elektrik çarpma tehlikesi

- Elektrik fişini kablodan değil, sadece fişten çekiniz!
- Islak elle prizi takmayınız/prizden çıkarmayınız.

### Ölüm tehlikesi

Kullanılmış cihazlar:

- Elektrik fişini prizden çıkarınız.
- Elektrik hattını kesip fişi çıkartınız.
- Çamaşır doldurma kapağının kilidini saklayınız. Böylelikle çocuklar kendilerini cihaza kilitleyip ölüm tehlikesine maruz kalmazlar.

### Boğulma tehlikesi

- Ambalajlar, folyolar ve ambalaj parçaları çocuklardan uzak tutulmalıdır.

### Zehirlenme tehlikesi

- Deterjan ve bakım malzemelerini çocukların erişemeyeceği yerlerde muhafaza ediniz.

### Patlama tehlikesi

- Çözücü maddeler içeren temizleme maddeleri (örn. leke çıkarıcılar / temizlik benzini) ile işlenmiş çamaşırlar, cihaza doldurulduktan sonra patlamaya sebep olabilir. Çamaşırları önce iyice elde durulayınız.

### Yaralanma tehlikesi

- Çamaşır doldurma kapağı çok sıcak olabilir.
- Sıcak deterjanlı su boşaltılırken dikkatli olunuz.
- Çamaşır makinesinin üzerine çıkmayınız.
- Açık olan çamaşır doldurma kapağının üzerine dayanmayınız.
- Eğer tambur dönmeye devam ediyorsa elinizi içine sokmayınız.
- Çalışma sırasında deterjan çekmecesini açarken dikkat ediniz!

## Tüketim değerleri

| Program            | Yükleme | Elektrik*** | Su*** | Program süresi*** |
|--------------------|---------|-------------|-------|-------------------|
| Pamuklular 20 °C   | 5.5 kg  | 0.25 kWh    | 57 l  | 1 3/4 saat        |
| Pamuklular 30 °C   | 5.5 kg  | 0.40 kWh    | 57 l  | 1 3/4 saat        |
| Pamuklular 40 °C*  | 5.5 kg  | 0.75 kWh    | 57 l  | 1 3/4 saat        |
| Pamuklular 60 °C   | 5.5 kg  | 1.20 kWh    | 57 l  | 2 saat            |
| Pamuklular 90 °C   | 5.5 kg  | 2.00 kWh    | 64 l  | 2 saat            |
| Sentetikler 40 °C* | 2.5 kg  | 0.60 kWh    | 50 l  | 1 1/2 saat        |
| Mix 30 °C          | 2.5 kg  | 0.35 kWh    | 48 l  | 1 saat            |
| Hassas 30 °C       | 2 kg    | 0.30 kWh    | 55 l  | 1 saat            |
| Yünüler 30 °C      | 2 kg    | 0.20 kWh    | 30 l  | 1 saat            |

\*Geçerli EN60456'ya göre kontrol için program ayarı.

Karşılaştırma testleri için uyarılar: Kontrol programlarını test etmek için belirtilen çamaşır miktarı maksimum sıkma devir sayısı ile yıkanmalıdır.

| Program                    | Yükleme     | Yıllık enerji tüketimi | Yıllık su tüketimi |
|----------------------------|-------------|------------------------|--------------------|
| Pamuklular Eco 40/60 °C ** | 5.5/2.75 kg | 182 kWh                | 9020 l             |

\*\* Soğuk su (15 °C) ile 2010/30/EB avrupa yönetmeliğine göre kontrol ve enerji etiketlemesi için program ayarları.

\*\*\* Değerler su basıncına, su sertliğine, giren suyun sıcaklığına, ortam sıcaklığına, çamaşır türüne, miktarına ve kirlenme durumuna, kullanılan deterjana, şebeke gerilimindeki dalgalanmalara ve seçilen seçeneklere göre belirtilen değerlerden farklılık gösterebilir.

## İlk kez çamaşır yıkamadan önce

- Çamaşır doldurmayınız! Su musluğunu açınız. Bölme II'ye:
    - yakl. 1 litre su
    - deterjan (üreticinin az kirli çamaşırlar için öngördüğü ve ilgili su sertlik derecesine göre dozaj) koyunuz
- Program seçme düğmesini **Sentetikler 60 °C** konumuna ayarlayınız ve **Başlat** ↵ seçiniz. Program sonunda program seçme düğmesini **İptal** konuma alınız.

## Bakım



- **Elektrik çarpma tehlikesi!** Elektrik fişini prizden çıkarınız!
- **Patlama tehlikesi!** Çözücü madde kullanmayınız!

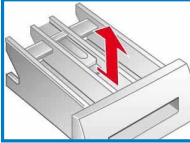
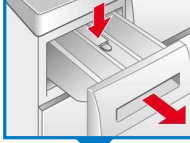
### Makine gövdesi, kumanda alanı

- Deterjan ve temizleme maddesi artıkları hemen giderilmelidir.
- Yumuşak, nemli bir bez ile siliniz.
- Püsküren su huzmesi ile temizlemek yasaktır.

### Deterjan çekmecesinin temizlenmesi...

... eğer deterjan veya yumuşatıcı artıkları varsa.

- Dışarı çekiniz, ek parçayı aşağı bastırınız, çekmeceyi tamamen dışarı çekiniz.
- Ek parçayı çıkarınız: Parmaklarınızla parçayı alttan yukarıya doğru bastırınız.
- Deterjan alınan kabi ve parçayı su ve fırça ile temizleyiniz ve kurulayınız.
- Parçayı takınız ve yerine oturtunuz (silindiri kılavuz pimin üzerine geçiriniz).
- Deterjan çekmecesini içeri itiniz.



- Kalan suyun kuruması için deterjan çekmecesini açık bırakınız.

### Yıkama tamburu

Tamburun kuruması için çamaşır doldurma kapağını açık bırakınız. Pas lekeleri - Klorsuz temizleme maddesi kullanınız, çelik tel kullanmayınız.

### Kireçten arındırma

Makinede çamaşır yok!

Deterjan dozajlaması doğru olduğunda, bu işleme gerek yoktur. Gerekli olacak olursa, kireçten arındırma maddesi üreticisinin verdiği bilgilere göre işlem yapınız. Uygun kireç gidericileri internet sayfamız üzerinden veya yetkili servisimiz üzerinden (→ Sayfa 1) satın alabilirsiniz.

## Gösterge lambalarına ilişkin bilgiler

Durum göstergeleri için gösterge lambaları yanıp söner:

|                           |   |
|---------------------------|---|
| <b>Yıkama ve Durulama</b> | Çamaşır doldurma kapağını doğru şekilde kapatınız, çamaşır sıkışmış olabilir.   |
| <b>Yıkama ve Sıkma</b>    | - Musluğu tamamen açınız.<br>- Su giriş hortumu katlanmış/sıkışmış.<br>- Su basıncı çok düşük; filtrenin temizlenmesi → sayfa 10.   |
| <b>Durulama ve Sıkma</b>  | - Boşaltma pompası tıkanmış; Boşaltma pompasının temizlenmesi → sayfa 10.<br>- Boşaltma hortumu/tahliye borusu tıkanmış; sifona bağlanan boşaltma hortumunun temizlenmesi → sayfa 10. |

## Bakım

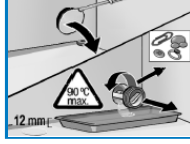


- **Haşlanma tehlikesi!** Deterjanlı suyun soğumasını bekleyiniz!
- Su musluğunu kapatınız!

### Pis su pompası

Program seçme düğmesini **İptal** konumuna alınız, elektrik fişini prizden çıkarınız.

- Boşaltma pompası servis kapağını bir tornavida yardımıyla çıkarınız.
- Pompa kapağını dikkatlice sökünüz (kalan su)
- İç bölmede, pompa kapağının yivlerini ve pompa yatağını temizleyiniz (pis su pompasının çarkı rahatlıkla dönebilmelidir).
- Pompa kapağını tekrar yerleştiriniz ve sıkıp kapatınız.
- Servis kapağını takınız ve kapatınız.

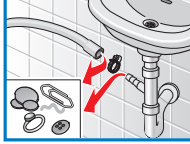


Bir sonraki çamaşır yıkama işleminde deterjanın kullanılmadan çıkış borusuna akmasını önlemek için: 1 litre suyu II bölmesine dökünüz ve **Boşaltma** programını başlatınız.

### Sifon borusundaki atık su çıkış hortumu

Program seçme düğmesini **İptal** konumuna alınız, elektrik fişini prizden çıkarınız.

- Hortum kelepçesini çözünüz, atık su çıkış hortumunu dikkatlice çekip çıkarınız (kalan su).
- Atık su çıkış hortumunu ve sifon borusu bağlantı parçasını temizleyiniz.
- Atık su çıkış hortumunu tekrar takınız ve bağlantı yerini hortum kelepçesiyle emniyete alınız.



### Su girişindeki süzgeçler

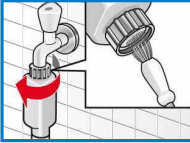


#### Elektrik çarpma tehlikesi!

AquaStop güvenlik tertibatını suya sokmayınız (elektrikli valf içermektedir).

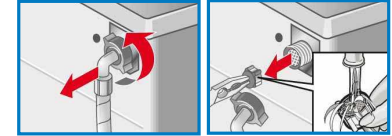
Su giriş hortumu içindeki su basıncını gideriniz:

- Su musluğunu kapatınız!
- İstedığınız programı seçiniz (güçlü **Sıkma/Boşaltma** hariç).
- Başlat** ↵ seçilmelidir. Programı yakl. 40 saniye çalıştırınız.
- Program seçme düğmesini **İptal** konumuna alınız. Elektrik fişini prizden çıkarınız.
- Süzgeci temizleyiniz:  
Hortumu su musluğundan çıkarınız.  
Süzgeci küçük fırça ile temizleyiniz.



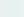



**ve/veya** Standard ve Aqua-Secure modellerinde:

- Hortumu arka taraftan alınız, süzgeci pense ile çıkarınız ve temizleyiniz.
- Hortumu bağlayınız ve sızdırmazlığını kontrol ediniz.



## Hangi durumda ne yapmalı ...

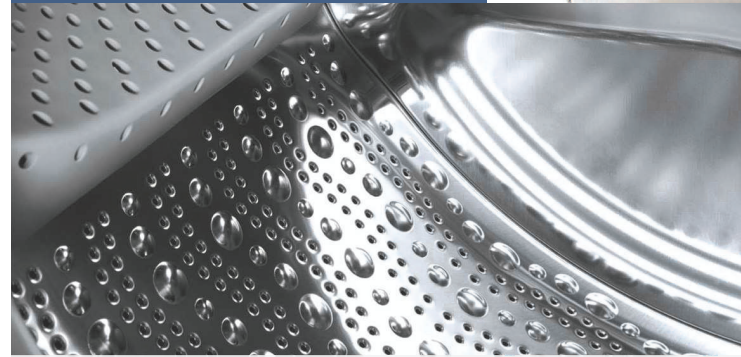
- Dışarı su akıyor
  - Su çıkış hortumunu doğru sabitleyiniz / değiştiriniz.
  - Su giriş hortumunun vida bağlantılarını sıkınız.
- Cihaza su dolmuyor. Deterjan alınmıyor.
  - **Başlat**  seçilmedi mi?
  - Su musluğu açık değil mi?
  - Süzgeç tıkanmış olabilir? Süzgecin temizlenmesi → *Sayfa 10*.
  - Su giriş hortumu katlanmış veya sıkışmış mı?
- Çamaşır doldurma kapağı açılmıyor.
  - Güvenlik fonksiyonu aktif. Yaklaşık 2 dakika beklenmelidir.
- Program çalışmaya başlamıyor.
  - **Başlat**  seçildi mi?
  - Çamaşır doldurma kapağı kapalı mı?
- Deterjanlı su boşaltılmıyor.
  - Pis su pompasının temizlenmesi → *Sayfa 10*.
  - Atık su borusunu ve/veya su çıkış hortumunu temizleyiniz.
- Tambur içinde su görünmüyor.
  - Hata yok - Su, görünen kısmın altında.
- Sıkma sonucu memnun edici değil. Çamaşır ıslak/çok nemli.
  - Hata yok - Dengesiz dağılım kontrol sistemi sıkma işlemini yarıda kesti, dengesiz çamaşır dağılımı.
  - Küçük ve büyük parçaları tamburun içinde dağıttınız.
  - **Kolay ütüleme** seçili mi?
- Birkaç kez ön sıkma.
  - Hata yok - Dengesiz dağılım kontrol sistemi dengeyi sağlıyor.
- Bakım malzemesi bölmesinde  kalan su.
  - Hata yok - Bakım malzemesinin etkisi bundan etkilenmez.
  - Gerekirse parçanın temizlenmesi → *Sayfa 9*.
- Çamaşır makinesinde koku oluşuyor.
  - Makineye çamaşır koymadan, **Pamuklular 90 °C** programını uygulayınız. Bunun için uygun çamaşır deterjanı kullanınız.
- Deterjan çekmecesinden köpük çıkıyor.
  - Çok fazla deterjan mı kullanıldı?
  - Deterjan çekmecesinden köpük çıktığında:  
1 yemek kaşığı yumuşatıcı ile ½ litre suyu karıştırınız ve **II** bölümüne koyunuz (*Açık havada kullanılan kumaşlarda ve kuşüyü kumaşlarda değil!*).
  - Bir sonraki yıkamada deterjan dozunu azaltınız.
- Sıkma işleminde yoğun gürültü oluşması, titreşim ve makinenin "dolaşımı".
  - Cihaz ayakları sabitlenmiş mi?
  - Cihaz ayaklarını sabitleyiniz → *Kurulum kılavuzu*.
  - Transport emniyet tertibatları sökülmüş mü?
  - Transport emniyet tertibatlarının çıkarılması → *Kurulum kılavuzu*.
- Gösterge lambaları cihaz çalışırken işlevsiz.
  - Elektrik kesintisi?
  - Sigortalar atmış mı? Sigortaları devreye sokunuz/değiştiriniz.
  - Arıza yine ortaya çıkarsa yetkili servisi çağırınız.
- Program akışı normalden daha uzun.
  - Hata yok - Dengesiz dağılım kontrol sistemi denge sağlamak için çamaşırın yerini bir kaç kez değiştiriyor.
  - Hata yok - Köpük kontrol sistemi aktif - bir durulama işlemi devreye alınmaktadır.
- Çamaşır üzerinde deterjan artıkları var.
  - Fosfatsız deterjanların bazıları suda erimeyen artıklar içermektedir.
  - **Durulama**  seçiniz veya çamaşır yıkadıktan sonra fırçalayınız.

Eğer bir arızayı kendiniz gideremezseniz veya bir onarım gerekirse:

- Program seçme düğmesini **iptal** konumuna alınız ve elektrik fişini prizden çıkarınız.
- Su musluğunu kapatınız ve yetkili servisi çağırınız → *Kurulum kılavuzu*.



Register your new Bosch now:  
[www.bosch-home.com/welcome](http://www.bosch-home.com/welcome)



### Çamaşır makinesi WAB16061TR



tr Kullanım kılavuzu